



KUML 19
70
FOR P.V.GLOB

KUML

KUML

ÅRBOG FOR JYSK ARKÆOLOGISK SELSKAB

1970

With Summaries in English

Mit deutschen Zusammenfassungen

JYSK ARKÆOLOGISK SELSKAB SATTE DETTE KUML FOR

P. V. GLOB

PÅ 60 ÅRS DAGEN DEN 20. FEBRUAR 1971

I KOMMISSION HOS
GYLDENDALSKE BOGHANDEL
NORDISK FORLAG
KØBENHAVN

1971

Omslag:
P. V. Glob:
Jysk Tordenvej

Redaktion:
POUL KJÆRUM

Copyright 1971
by
Jysk Arkæologisk Selskab
JSBN 8700 22971 7

Printed in Denmark
by
Jysk Centraltrykkeri A/S

INDHOLD/CONTENTS

<i>Peter Seeberg</i> : Det frie felt. P. V. Glob og de danske provinsmuseer	9
A clear field. P. V. Glob and the Danish provincial museums	
<i>Klaus Ferdinand</i> : Etnografien på Moesgårdmuseet	13
The ethnographical collections at Moesgård	
<i>Hellmuth Andersen og Ole Klindt-Jensen</i> : Hesselbjerg. En gravplads fra vikingetid	31
Ein wikingerezeitliches Gräberfeld	
<i>Tage E. Christiansen</i> : Træningslejr eller tvangsborg	43
Training-camp or garrison-fort	
<i>Kristján Eldjárn</i> : En tau-stav fra Island	65
A Tau crosier from Iceland	
<i>Knud J. Krogh</i> : Den norske stavkirke	83
The Norwegian stave-church	
<i>Aslak Liestøl</i> : En uartig historisk runeinskrift	91
A historic runic inscription from Bergen	
<i>Jytte Lavrsen</i> : Brandstrup. Nye billeder af et gammelt fund	99
Brandstrup – new illustrations to an old find	
<i>Peter Riismøller</i> : Pottemageren i Pederstræde	109
The potter of Pederstræde	
<i>Erling Albrechtsen</i> : Den ældre jernalders bebyggelse på Fyn	123
Early Iron Age settlement on Funen	
<i>C. J. Becker</i> : De gådefulde lerblokke fra ældre jernalder	145
Die rätselhaften Tonblöcke aus der älteren Eisenzeit	
<i>Hans Neumann</i> : Et dødehus fra Enderupskov	157
Ein Totenhaus von Enderupskov	
<i>Erling Johansen</i> : Med hevet hånd	171
The raised hand	
<i>Mats P. Malmer</i> : Bronsristningar	189
Bronze engravings	
<i>Sverre Marstrander</i> : Et magisk fangstlokkemiddel	211
A magical hunting charm	
<i>C. A. Moberg</i> : Regional och global syn på hällristningar	223
Research in rock carving	
<i>Povl Simonsen</i> : Sydskandinavisk i Nordskandinavien	233
South-Scandinavian petroglyphic art in northern Scandinavia	
<i>Holger Friis</i> : Flinthugningspladsen ved Studeli klit	243
A Neolithic bivouac at Studeli klit	
<i>Hans Jørgen Madsen</i> : To dobbeltgrave fra jysk enkeltgravskultur	249
Two double graves from the Jutland Battle-axe Culture	
<i>Bent Sylvest</i> : Dolktidsgrav med ravsmykker	261
Late Neolithic grave with amber pendants	
<i>Anders Hagen</i> : Om arkeologiens kulturbegreb	267
On cultural conceptions in archaeology	
<i>Hans Helbæk</i> : Da rugen kom til Danmark	279
The arrival of rye in Denmark	
<i>Ulrik Møhl</i> : Fangstdyrene ved de danske strande	297
Seal and whale hunting on the Danish coasts	
<i>J. Troels-Smith</i> : Naturvidenskabelig datering	331
<i>T. G. Bibby</i> : »... efter Dilmun norm«	345
»... according to the standard of Dilmun«	
<i>Karen Frifelt</i> : Jamdat Nasr fund fra Oman	355
Jamdat Nasr finds in the Oman	
<i>Peder Mortensen</i> : Om Barbartemplets datering	385
On the date of the temple at Barbar in Bahrain	

FLINTTILHUGNINGSPLADSEN VED STUDELI KLIT

Af Holger Friis

Det er jo ikke så nemt for mig at få tid til at lave en eller anden afhandling om et af mine fund, der kan stå for kritik. Men jeg vil fortælle om et fund, hvor jeg på grundlag af mine iagttagelser har fantaseret mig til noget, som jeg tror vil more Peter, og det er jo nok det vigtigste.

En sommerdag i 1936 var jeg på gravetur med gårdejer Chr. Larsen fra Bunken i Aalbæk. Han havde fundet lerkarskår fra yngre stenalder under martørven i en mose vest for Raabjerg mile. Mens vi gik ind over heden, viste gårdejeren mig en plads, hvor sandet var blæst væk. Her lå en masse flintspåner og andre sager. Pladsen lå et helt øde sted, hvor ingen mennesker kommer. Den var 5–6 m i diameter, og sagerne lå helt frit fremme og stak op gennem noget magert græs. Alting lå urørt på pladsen fra den var blevet forladt, og vi kunne fotografere det hele, som det var, kun stenaldermanden manglede. Jeg var klar over, at det ikke var en boplads af de sædvanlige. Jeg tror, det er et sted, hvor nogle jægere i stenalderen har holdt rast en kort tid for at lave nogle benredskaber, spalte nogle knogler til harpuner, eller hvad det nu kan være.

Fundet er fra yngre stenalder, for vi fandt et lille stykke af en sleben flint-økse, en ganske lille skive mellem alt det andet. Vi samlede alt op, hvad vi kunne finde. Der var en masse flintspåner, en hel tørvekurvfuld tror jeg, en snes slagsten, et halvt hundrede flintskiver med skrabeæg og næsten halvanden hundrede skiver, som var blevet forsynet med en lille spids eller et næb, tror jeg nærmere, man kan kalde det. Nogle skiver af en særlig grøn flintsten skilte sig ud fra de andre. Dem pillede jeg fra og kunne så samle dem til to blokke med 4 skiver i den ene og 2 i den anden.

Til at spalte knoglerne skulle de jo bruge det, som Terkel kalder en stikkel, men heroppe på dette terræn har de ikke kunnet finde andet end kugleflint på størrelse med rundstykker eller deromkring. Hvad gør de så. De samler sig en dyng kugleflint. Med slagstenen knalder de flinten i to stykker og slår nogle skiver af dem. Skiverne har de så hugget ind i og lavet en slags næb, som jeg nævnede før. De allerfleste ville nok kalde dem for skivebor, som vi kender så godt, men hvorfor skulle de lave så mange bor. Jeg tror, de har været brugt til noget helt andet. Når man hugger en sådan spids ud, bliver der yderst en æg på et par mm bredde, som de har kunnet fræse i knoglerne med ligesom med en stikkel. Når æggen var blevet ødelagt, har de måske prøvet at hugge den til igen, men det har været meget nemmere at hugge en ny skive og lave et nyt næb, og efterhånden er der altså blevet 150 stykker af dem. På

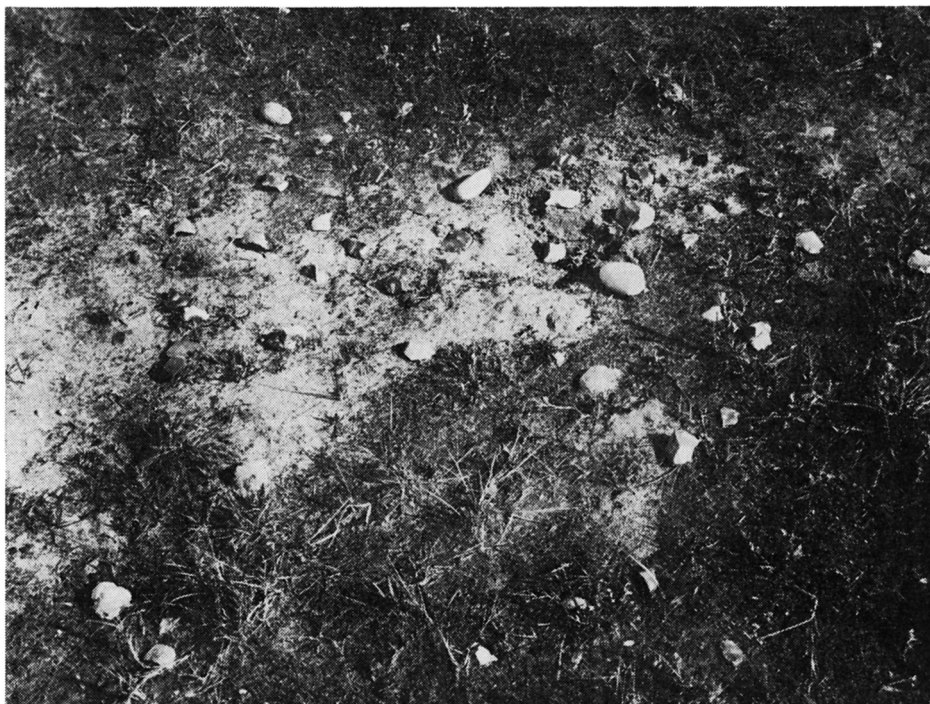


Fig. 1. Rastepladsen ved Studeli Klit afdækket ved sandflugt. (fot. H. Friis).
Bivouac site at Studeli Klit, uncovered by sand movement.

dem alle er stikkelæggen knækket af, men den må have været godt $1\frac{1}{2}$ mm bred. Mange af de redskaber, der er blevet kaldt skivebor, skal nok ved nærmere eftersyn vise sig at have haft sådan en stikkelæg, og måske er den bevaret på nogle af alle dem, der ligger på museerne rundt omkring, så vi kan se, at de i virkeligheden har været en slags stikler.

Fig. 2. Samling af slagsten fra rastepladsen (fot. Edel Sørensen).
Assemblage of hammerstones from the bivouac.

Fig. 3. Flækkeskrabere (fot. Edel Sørensen).
End of blade-scrapers.

Fig. 4. Skiveskrabere slået af rulleflint (fot. Edel Sørensen).
Disc scrapers struck from flint pebbles.



Fig. 2

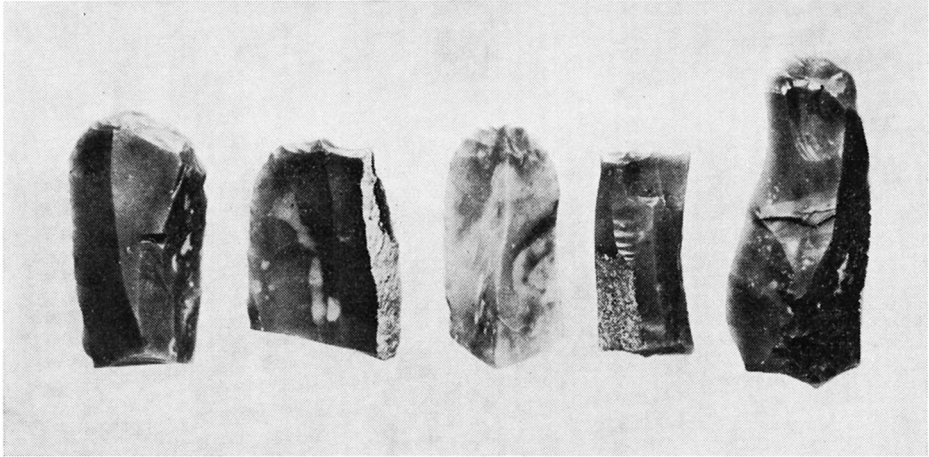


Fig. 3

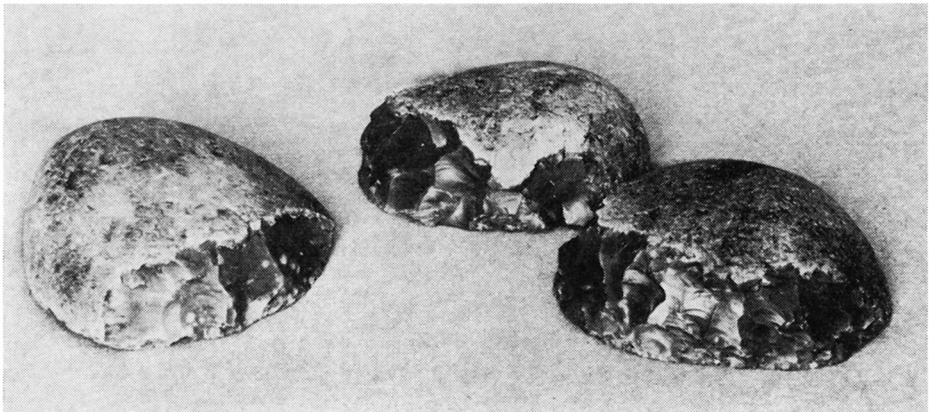


Fig. 4

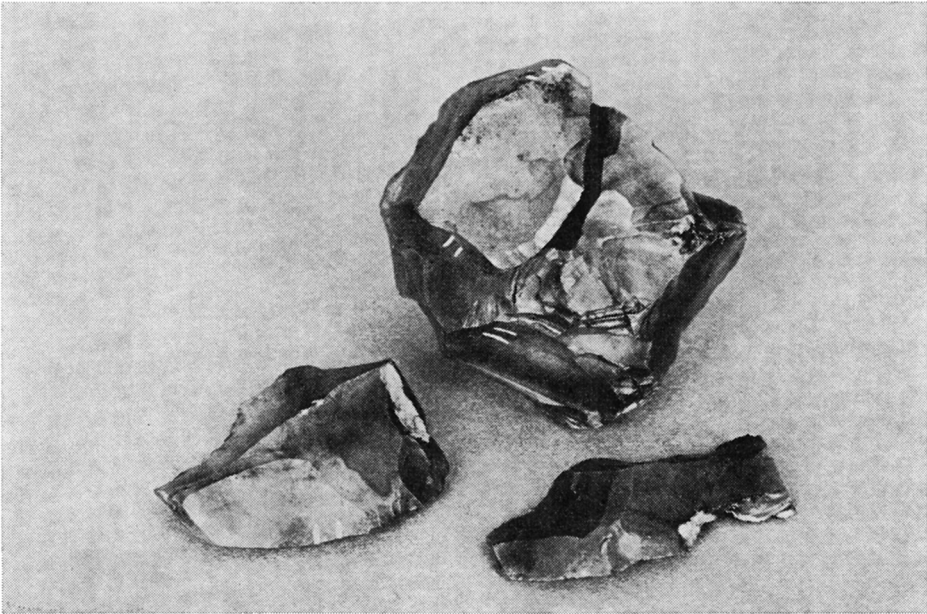
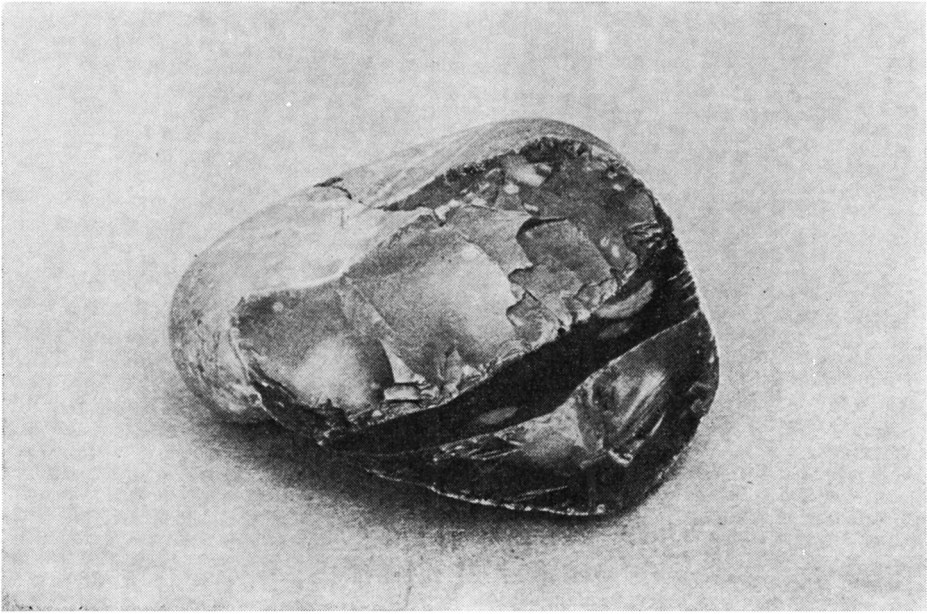


Fig. 5. 6 skiveskrabere samhørende i 2 blokke bestående af henholdsvis 2 og 4 skrabere (fot. Edel Sørensen).

6 disc scrapers, which fit together to form 2 blocks consisting of 2 and 4 scrapers respectively.

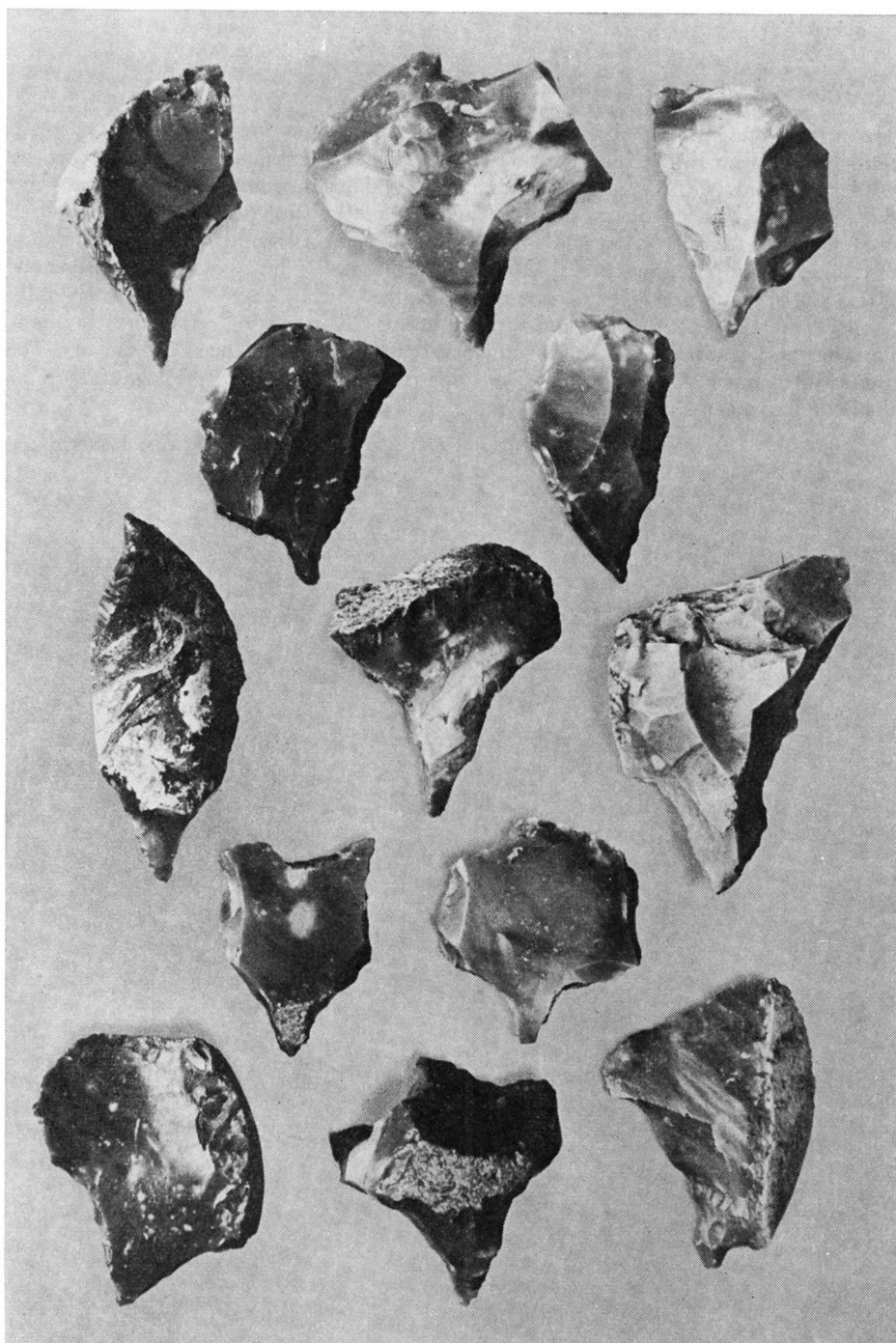


Fig. 6. Udvalg af bopladsens flintnæb, der tolkes som en art stikler (fot. Edel Sørensen).
Selection of flint "beaks" from the site, interpreted as a type of burin.

SUMMARY

A Neolithic bivouac site at Studeli Klit

The article presents the objects discovered on a bivouac site of Neolithic date at Studeli Klit (Råbjerg parish, Hjørring county). The site, which had been exposed by sand movement, was 5–6 metres in diameter, and its inventory was extremely undifferentiated. Apart from swarf and fragments of the flint pebbles which had been used as raw material for the implements, the only objects found were hammerstones, disc scrapers and a large number, about 150, of "beaks". These beaks, which resemble disc-awls, are interpreted as a type of burin, the cutting edge of which, originally about 2 mms. broad, is considered to have been used in cutting out blanks for bone implements. On all the specimens found the cutting edge had been broken off. The area is interpreted as a bivouac site for hunters, who have begun the manufacture of the bone implements on the actual site.

Holger Friis, Hjørring.