



KUML 19
70
FOR P.V.GLOB

KUML

KUML

ÅRBOG FOR JYSK ARKÆOLOGISK SELSKAB

1970

With Summaries in English

Mit deutschen Zusammenfassungen

JYSK ARKÆOLOGISK SELSKAB SATTE DETTE KUML FOR

P. V. GLOB

PÅ 60 ÅRS DAGEN DEN 20. FEBRUAR 1971

I KOMMISSION HOS
GYLDENDALSKE BOGHANDEL
NORDISK FORLAG
KØBENHAVN

1971

Omslag:
P. V. Glob:
Jysk Tordenvej

Redaktion:
POUL KJÆRUM

Copyright 1971
by
Jysk Arkæologisk Selskab
JSBN 8700 22971 7

Printed in Denmark
by
Jysk Centraltrykkeri A/S

INDHOLD/CONTENTS

<i>Peter Seeberg</i> : Det frie felt. P. V. Glob og de danske provinsmuseer	9
A clear field. P. V. Glob and the Danish provincial museums	
<i>Klaus Ferdinand</i> : Etnografien på Moesgårdmuseet	13
The ethnographical collections at Moesgård	
<i>Hellmuth Andersen</i> og <i>Ole Klindt-Jensen</i> : Hesselbjerg. En gravplads fra vikingetid	31
Ein wikingerezeitliches Gräberfeld	
<i>Tage E. Christiansen</i> : Træningslejr eller tvangsborg	43
Training-camp or garrison-fort	
<i>Kristján Eldjárn</i> : En tau-stav fra Island	65
A Tau crosier from Iceland	
<i>Knud J. Krogh</i> : Den norske stavkirke	83
The Norwegian stave-church	
<i>Aslak Liestøl</i> : En uartig historisk runeinskrift	91
A historic runic inscription from Bergen	
<i>Jytte Lavrsen</i> : Brandstrup. Nye billeder af et gammelt fund	99
Brandstrup – new illustrations to an old find	
<i>Peter Riismøller</i> : Pottemageren i Pederstræde	109
The potter of Pederstræde	
<i>Erling Albrechtsen</i> : Den ældre jernalders bebyggelse på Fyn	123
Early Iron Age settlement on Funen	
<i>C. J. Becker</i> : De gådefulde lerblokke fra ældre jernalder	145
Die rätselhaften Tonblöcke aus der älteren Eisenzeit	
<i>Hans Neumann</i> : Et dødehus fra Enderupskov	157
Ein Totenhaus von Enderupskov	
<i>Erling Johansen</i> : Med hevet hånd	171
The raised hand	
<i>Mats P. Malmer</i> : Bronsristningar	189
Bronze engravings	
<i>Sverre Marstrander</i> : Et magisk fangstlokkemiddel	211
A magical hunting charm	
<i>C. A. Moberg</i> : Regional och global syn på hållristningar	223
Research in rock carving	
<i>Povl Simonsen</i> : Sydskandinavisk i Nordskandinavien	233
South-Scandinavian petroglyphic art in northern Scandinavia	
<i>Holger Friis</i> : Flinthugningspladsen ved Studeli klit	243
A Neolithic bivouac at Studeli klit	
<i>Hans Jørgen Madsen</i> : To dobbeltgrave fra jysk enkeltgravskultur	249
Two double graves from the Jutland Battle-axe Culture	
<i>Bent Sylvest</i> : Dolktidsgrav med ravsmykker	261
Late Neolithic grave with amber pendants	
<i>Anders Hagen</i> : Om arkeologiens kulturbegreb	267
On cultural conceptions in archaeology	
<i>Hans Helbæk</i> : Da rugen kom til Danmark	279
The arrival of rye in Denmark	
<i>Ulrik Møhl</i> : Fangstdyrene ved de danske strande	297
Seal and whale hunting on the Danish coasts	
<i>J. Troels-Smith</i> : Naturvidenskabelig datering	331
<i>T. G. Bibby</i> : »... efter Dilmun norm«	345
»... according to the standard of Dilmun«	
<i>Karen Frifelt</i> : Jamdat Nasr fund fra Oman	355
Jamdat Nasr finds in the Oman	
<i>Peder Mortensen</i> : Om Barbartemplets datering	385
On the date of the temple at Barbar in Bahrain	

Av Sverre Marstrander

Fra de eldste tider har veiding av hval spilt en viktig rolle i næringstilfanget langs norskekysten. I steinalderens veidekunst møter vi adskillige fremstillinger av hval både på de slepne ristningene på Nordlandskysten, som fra stilistisk synspunkt synes å være de eldste, og på de hugne feltene i det nordlige og nordenfjelske Norge og på Østlandet. Nisene er det dominerende motivet; av 36 hvalfigurer på i alt 11 ristningsfelter kan ikke mindre enn 29 bestemmes som niser. Resten fordeler seg nokså jevnt på spekkhugger (3 figurer), grindhval (1 figur), bottlenose (1 figur) og springer (2 figurer) (1).

Men hvalmotivet er ikke bare knyttet til den monumentale bergkunsten. Den kjente skiferkniven fra Teksdal i Åfjord med to små innrissede figurer på bladet, som må fremstille niser, tyder på at det også har spilt en rolle i småkunsten (2).

I denne sammenheng kan det være av interesse å minne om den merkelige skiferplaten fra en steinalderboplass ved Kultsjön i Lappland, hvor det på den ene siden er risset inn en figur som ikke kan være noe annet enn en hval. Den litt ubehjelpelige konturen minner nærmest om en grindhval, men en helt sikker zoologisk bestemmelse er det vel ikke mulig å gi (3).

Derimot har vi hittill ikke kjent et eneste eksempel i nordisk materiale på hvalfigurer blant den yngre fangststeinalderens små dyreskulpturer. Her dominerer først og fremst slike fangstobjekter som elg og bjørn. På denne bakgrunn knytter det seg særlig interesse til et tilfeldig funn som kom for dagen på gården Åsmundvåg på nordkysten av Hitra i Trøndelag (fig. 1). Åsmundvågen er en liten sidearm av Hestnessundet og skjærer seg inn fra hovedfjorden i nordøstlig retning. På grunn av landhevningen er Åsmundvågen i tidens løp blitt adskillig redusert, slik at dens innerste bunn i dag ligger over 150 m vekk fra gården som bærer dens navn.

Hvalfiguren ble funnet sommeren 1959 ved bortkjøring av stein fra en åkerrøys i en skråning vest for gården. Funnstedet ligger en 3-4 m over åkersletta i bunnen av det lille dalføret som danner en fortsettelse av selve Åsmundvågen og som opprinnelig har utgjort den innerste smale delen av den nåværende fjordarmen. Lengden på skulpturen er ikke mer enn 6.3 cm. Den er laget av en mørk leirskifer og bærer preg av omhyggelig utførelse (fig. 2) (4). Flere detaljer tyder på en ganske inngående naturiakttagelse. En liten grop på oversiden av hodepartiet angir neseåpningen eller blåsehullet (fig. 2a). Gabet er meget tydelig markert og på buken, omtrent under ryggfinnen sees et lite hakk som angir arret etter navlen (fig. 2b). De to små tverrfurene om-

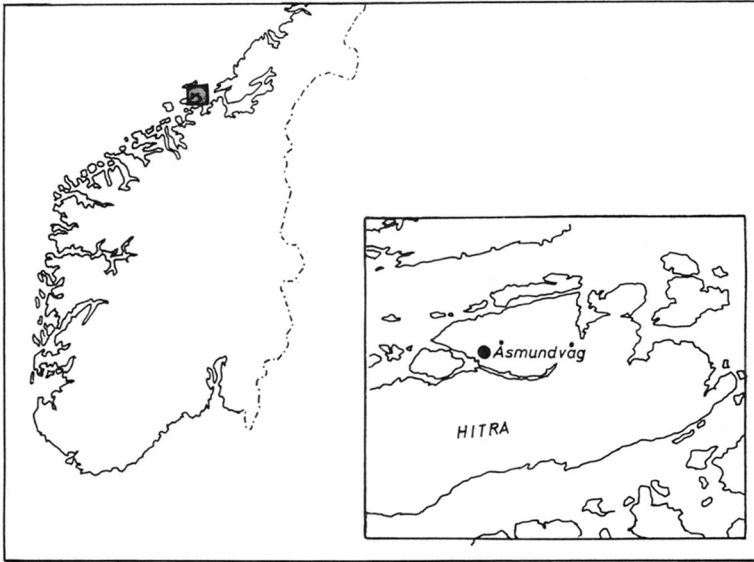


Fig. 1. Åsmundvåg hvor hvalskulpturen ble funnet, ligger ved Hestnessundet på nordsiden av Hitra utenfor innløpet til Trondhjemsfjorden. Åsmundvåg, where the porpoise figurine was found, is situated near Hestnessund on the north face of Hitra opposite the mouth of Trondhjemsfjord.

trent midt mellom navlearret og haleroten må gjengi kjønns- og analåpningen, som i virkeligheten ligger på medianlinjen, og den innrissede streken ved siden av har sin parallell i en tilsvarende smal, langstrakt fure på dyret. Vinkelfurene på buken like foran navlearret er antagelig et forsøk på å markere forlemmene eller »sveivene«. Som helhet etterlater figuren inntrykk av at skulptøren har sett dyret i aksjon i sjøen – det vitner krumningen av ryggen om.

De fem små tverrfurene under hodet (fig. 2b) er det derimot vanskelig å gi en helt tilfredsstillende forklaring på. Dr. Åge Jonsgård ved Universitetets institutt for marin biologi har satt frem den tanken at det kanskje dreier seg om en slags anatomisk sammenblanding med trekk fra andre sjødyr i våre farvann (5). Hos alle de haiene som forekommer hos oss finnes det nemlig fem gjellespalter på hver side av hodet. Særlig minner skulpturens furer om gjellespaltene hos håbrand eller pigghå, som jo er alminnelige langs kysten. Den som har laget vår figur har vel tenkt seg at så store sjødyr som hvalene måtte være utstyrt på samme måte som haiene og har derfor markert gjelleåpningene på undersiden av hodet, hvor de jo ville være usynlige for en som iakttar en hval i sjøen. Det er i hvert fall påfallende at det er fem furer.

Når det gjelder den zoologiske bestemmelse kan det vanskelig være tvil om at modellen for skulpturen må søkes blant de små tannhvalene som fra gammelt av har vært viktige fangstobjekter i fjorder og sund langs kysten og som vi også finner representert på helleristningene: grindhval, spekkhugger, nise

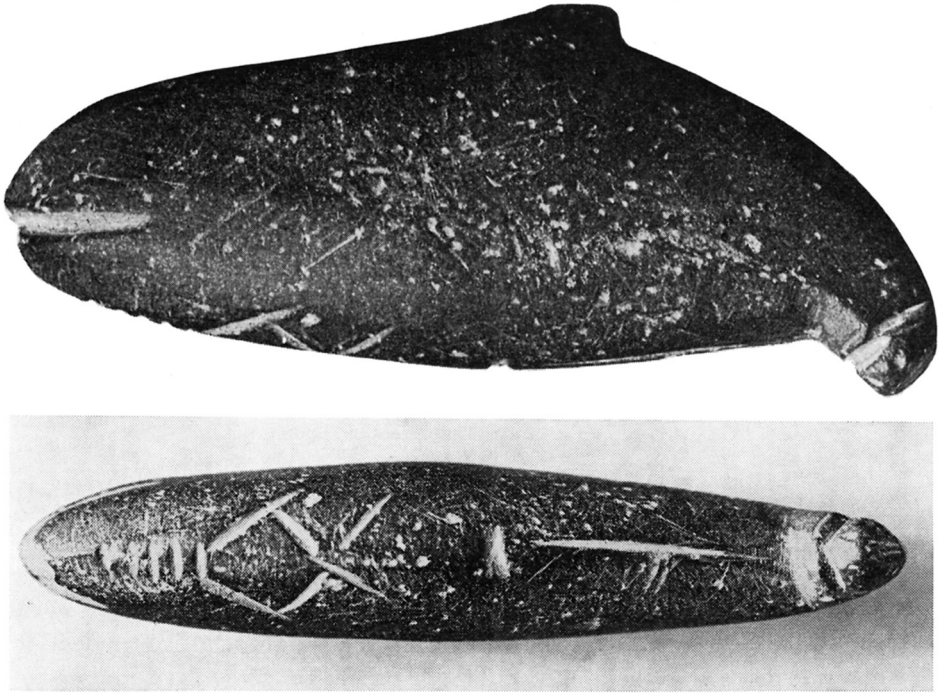


Fig. 2. Hvalskulpturen fra Åsmundvåg på Hitra, S. Trøndelag. Lengde 6,3 cm. – Videnskapselskapets Oldsaksamling, Trondheim.

The porpoise figurine from Åsmundvåg. Length 6.3 cm.

og hvitskjeving. At det dreier seg om en spekkhugger er ifølge dr. Jonsgård mindre sannsynlig fordi skulpturens beskjedne ryggfinne ikke på noen måte svarer til spekkhuggerens »staur«, – dens mest karakteristiske ytre kjennetegn, som står rett opp fra ryggen og som særlig på hannene er uforholdsmessig stor i forhold til dyret. Grindhvalen, med sitt runde hode og bratte panne, samtidig som den i motsetning til skulpturen har skråtstilt gap, synes heller ikke å kunne komme på tale. Det er neppe mulig med sikkerhet å avgjøre om skulpturen fremstiller en nise eller en hvitskjeving, men i betraktning av den dominerende rolle nisen må ha spilt i småhvalfangsten slik helleristningene vitner om, er det vel denne minste av alle våre hvaler som representerer den mest sannsynlige løsningen (fig. 3). Skulpturens brede, lave ryggfinne og kroppsformen forøvrig peker avgjort i retning av at den fremstiller en nise.

Men hvilke tanker er det som egentlig har vært drivkraften for å lage en slik figur? Kan den med noen grad av sannsynlighet settes i forbindelse med selve hvalfangsten? Det er en detalj ved utformingen av figuren som gjør det fristende å svare ja på dette spørsmålet. Rundt haleroten er det nemlig hugget inn en rille slik at figuren kunne festes til en tynn line og trekkes gjennom vannet eller festes til et av fangstredskapene. Rillen kommer tydelig frem på avbildningen (fig. 2b). Også den kjente beinskulpturen fra Solsemhulen (fig.

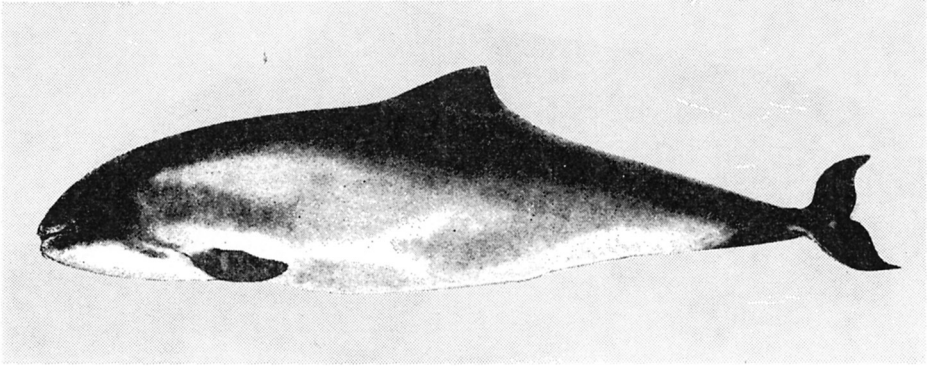


Fig. 3. Nise. Vanlig kroppslengde ca. 1,5 m.
Common porpoise. Normal body length about 1.5 m.

4), som trolig fremstiller en ærfugl, kunne festes til en line som ble trukket gjennom hullet i figurens bakpart.

Til hvalfiguren fra Hitra og fuglefiguren fra Solsemhulen slutter seg naturlig noen andre småskulpturer som riktignok ikke viser spor etter noen festeordning, men som alle gjengir objekter for sjøfangsten. To af dem er fuglefigurer: den ene av bein, 6,2 cm lang, i funnet fra Skjåvika i Hamningberg, trolig ærfugl (6), og den andre av kleber fra prestegården i Høyland, Rogaland. Den siste er så summarisk utformet at det vel er umulig å gi noen nærmere bestemmelse utover det at det sannsynligvis dreier seg om en sjøfugl. Derimot er det ingen tvil om bestemmelsen av det tredje stykket. Det er en meget vellykket selskulptur, også av kleber, fra Nord-Sunde i Madla, Håland i Rogaland (fig. 5) (7).

Hele denne gruppen av småskulpturer indikerer altså at figurer som fremstiller fangstobjektene har vært i bruk som lokkemiddel under jakten på sel, hval eller sjøfugl.

Men slike lokkemidler er vel kjent fra adskillige beskrivelser av eskimoene og andre naturfolks fangstmetoder. Franz Boas er kanskje den første som har gitt nærmere opplysninger om bruken av slike lokkemidler hos eskimoene. I sin store monografi over sentraleskimoene forteller han om hvordan de bruker fiskefigurer av bein som lokkemiddel når de tar laks med spyd. Figuren festes til en egen line gjennom huller i ryggen og føres frem og tilbake i vannet for å tiltrekke fiskens oppmerksomhet. Her brukes figuren altså nærmest som en slags agn, men bak utformingen av lokkemidlet som en fisk av samme type som fangstobjektet ligger det vel også visse forestillinger om at like vil trekke like til seg (8).

Disse opplysninger er senere supplert av Therkel Mathiassen og Kai Birket-Smith. Mathiassen har beskrevet en del funn av fiskefigurer fra boplasser hos sentraleskimoene i traktene nord for Hudson Bay (9). De er for det meste laget av bein og blir brukt som lokkeredskap i laksefangsten. Enkelte eksem-

plarer er meget detaljert utformet med velutviklede halefinner, munn, øyne og gjeller, slik at det ikke er vanskelig å se at de skal fremstille selve fangstobjektet, sjø-ørretten. I ryggpartiet har de et eller flere huller for feste av line. Det er altså tale om småskulpturer av stort sett samme type som dem Boas har beskrevet tidligere.

Birket-Smith gjør det klart at bruken av figurer som lokkeredskap i fiskefangsten (fish decoys) er spredt over hele eskimoområdet fra de asiatiske eskimoer lengst i vest til stammene på Øst-Grønland lengst i øst. Bruken er knyttet både til vanlig sjøfangst og hos mange stammer også til fiske fra isen. Det er videre verd å legge merke til at slike lokkefigurer var kjent i Thulekulturen, en gammel hvalfangstkultur som oppsto i Alaska og som derfra bredte seg over hele eskimoområdet. Gjennom den kan bruken av lokkemidler i fangsten ha fått den vide utbredelse den hadde senere (10).

Bruken av småskulpturer som lokkemidler kjennes videre hos en rekke indianerstammer i Nord-Amerika og hos ainu-folket, tunguser og samojeder i Nord-Asia (11).

I biskop Johan Ernst Gunnerus' lille samling av grønlandske eskimosaker, som etter hans død i 1773 kom til Videnskapsselskapets samlinger i Trondheim, er det noen små dyrefigurer som antagelig også har vært brukt som fangstlokkemidler. Av fire små tilskårne beinstykker som alle skal ha vært brukt som lokkemidler for laks, er to formet som seler, antagelig ringsel (fig. 6). Her synes altså tankegangen å være at selens dyktighet som fisker er overført til skulpturen, som på den måten skal bidra til et godt resultat av laksefangsten (12).

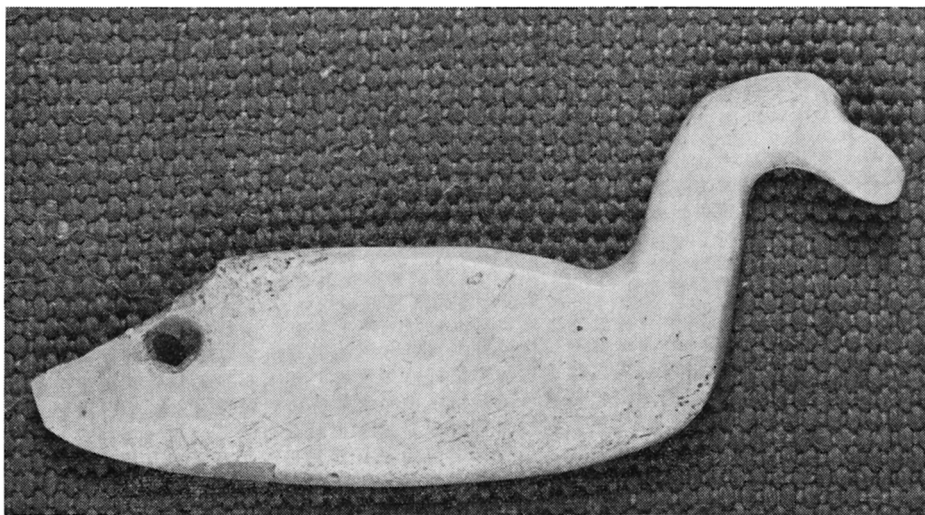


Fig. 4. Beinskulptur av ærfugl (?) fra Solsemhulen, Nordtrøndelag. Lengde 4,9 cm. – Videnskapsselskapets Oldsaksamling, Trondheim.

Bone figure of eider (?) from the Solsem cave, Nordtrøndelag. Length 4.9 cm.

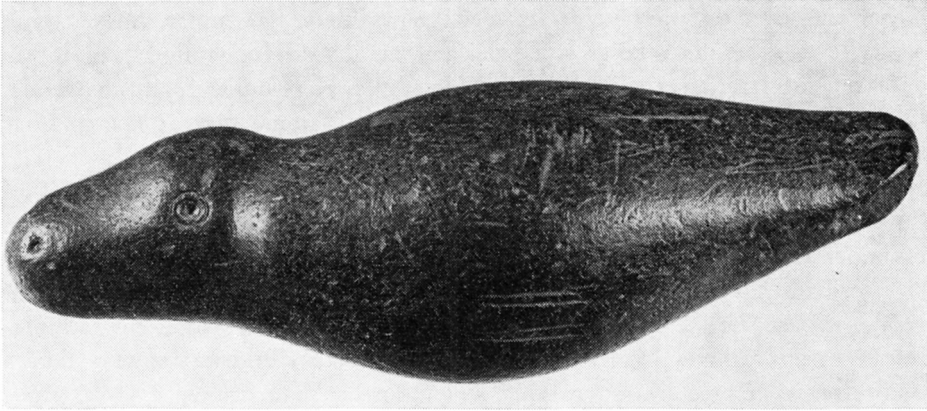


Fig. 5. Skulptur av gråsel av kleber fra Nord-Sunde i Mafla, Hogaland. Lengde 10,9 cm. – Stavanger Museum.

Soap-stone figurine of grey seal from Nord-Sunde, Hogaland. Length 10.9 cm.

Om en liten selfigur i tre i samme samling (fig. 7) heter det også at den antagelig har vært brukt som lokkedyr (13). Den kan ha hørt med til kajakkens utstyr og kan ha vært festet til fangeblæren eller en annen del av utstyret, hvor den vel har gjort tjeneste som et magisk hjelpemiddel under selfangsten (14). Her må vel den vanlige forestillingen om en sammenheng mellom fangstobjektet og dets bilde ligge til grunn.

Lignende former for billedmagi kan vi også finne i senere tider i hele det komplekse av skikker og bruk som er knyttet til fangst og fiske. Asbjørn Øverås har i en avhandling fra 1935 nevnt noen illustrerende eksempler på hvordan visse former for fangstmagi har holdt seg levende helt til våre

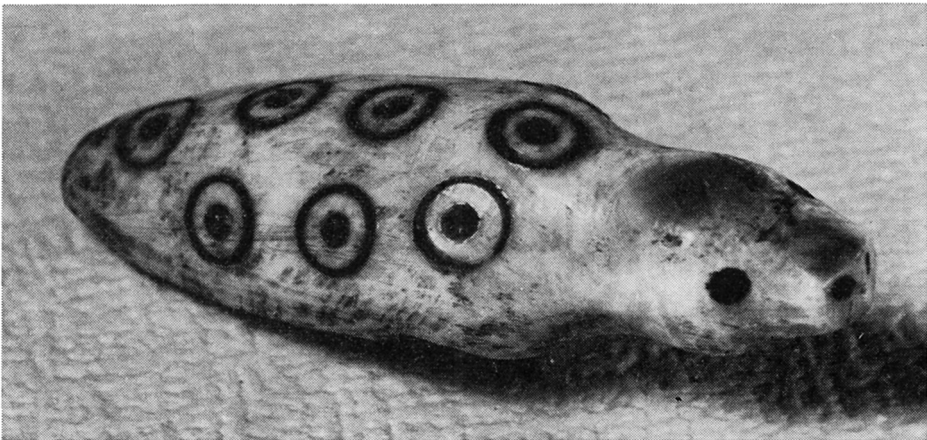


Fig. 6. Liten selfigur av bein, antagelig ringsel. Lengde 4 cm. Biskop Gunnerus' eskimosamling i Videnskapselskapets Oldsaksamling, Trondheim.

Small seal figurine of bone, probably ringed seal. Length 4 cm.

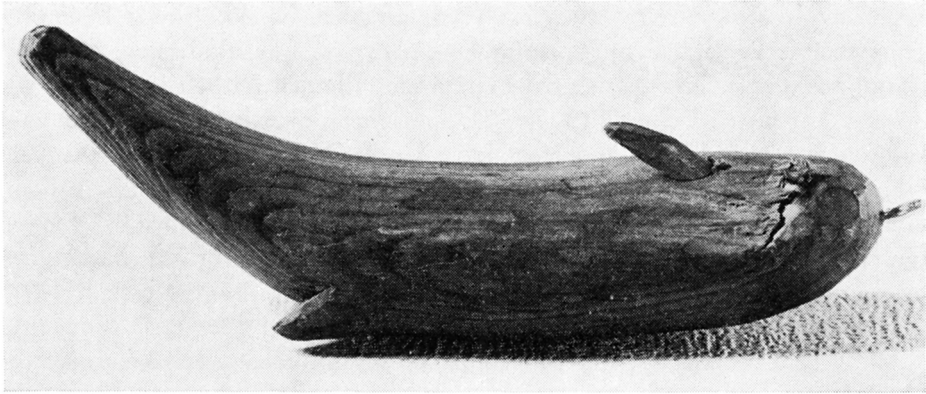


Fig. 7. Selfigur skåret i tre. Lengde 11,5 cm. – Biskop Gunnerus' eskimosamling i Viden-Skapselskapets Oldsaksamling, Trondheim.
Seal cut in wood.

dager (15). En gammel fisker i Sparbu i Nord-Trøndelag hadde en utskåret trefisk som han igjen hadde fått av sin far. Slike fiskefigurer som hadde form av en torsk og gjerne var $\frac{1}{2}$ –1 m lang, ble ennå i begynnelsen av 1930-årene laget av folk ved Borgen-fjorden i Sparbu. De ble festet til enden av en flyteline ut fra den troen at de ville gi fiskelykke. Slike magisk virkende fiskefigurer skal de ifølge det som ble fortalt i Sparbu, også tidligere ha brukt under Lofotfisket. Fra Eikisdal i Romsdal beskriver Øverås et gammelt fiskeredskap – en oter – hvor det på ryggen var skåret ut en fiskefigur som han mener må ha tjent samme formål som trefiskene i Sparbu.

Om hvalfangsten hos eskimoene er det sagt at ingen fangst i den grad er omgjerdet med så strenge tabuforskrifter, trylleformularer og bruk av amuletter (16). Både byttets størrelse og fangstens farlighet gjør dette forståelig. En gjenklang av dette finner vi også i den norrøne verden (17). Her kan en f. eks. peke på den almindelige uviljen som lar seg spore både i eldre og i nyere tid mot å nytte det riktige navnet på de forskjellige hvalartene. I stedet ble det brukt omskrivende dekknavn. På Shetland kalte f. eks. fiskerne hvalen for »fjedin«, et ord som går tilbake på gammelnorsk *feitigr*, altså »feitingen«, og det er i virkeligheten en fortsettelse av en gammel tradisjon når hvalfangerne på feltet i våre dager ofte bruker dekknavn på hvalen og f. eks. kaller den »pinnær« (pinner).

Også hos oss har hvalfangsten i forhistorisk tid sikkert vært omgitt av riter og magiske forskrifter som måtte følges om resultatet skulle bli vellykket, men hverken hos naturfolkene eller på annen måte har det vært mulig å påvise former for billedmagi som har kunnet illustrere bruken av vår hvalskulptur. Likesom i selfangsten kan muligens hvalskulpturen ha vært festet til selve fangstredskapet, harpunen eller spydet, men som magisk hjelpemiddel kan den naturligvis også være brukt på annen måte under fangsten.

Om hvalskulpturen fra Hitra må vi si at dersom vi ikke skulle kunne se den i sammenheng med småskulpturene i de yngre fangstkulturene i Nord-Skandinavia og i finsk-baltisk-russisk område ville den stå helt isolert. A. W. Brøgger har pekt på den kunstneriske sammenheng over hele det område han kaller den »arktisk-baltiske« steinalder. C. A. Nordman har ført tanken videre og Gutorm Gjessing har understreket den nære sammenheng mellom småskulpturene i Nord-Skandinavia og det kamkeramiske område (18). Fuglefigurene fra Skjåvika og Solsemhulen som ble nevnt ovenfor kan bl. a. sammenliknes med visse typer av fuglefigurer som er funnet i Nord-Russland (19).

Hele denne gruppen av småskulpturer har sin rot i en dyrekunst av magisk karakter som utviklet seg i de subneolitiske fangstmiljøene i et veldig område fra Atlanterhavskysten til langt inn i Uralområdet. Men tyngdepunktet har ligget innen det kamkeramiske området i øst, og de nordskandinaviske småskulpturene må vel i siste hånd skyldes østlige impulser.

Om vi nå igjen vender tilbake til vår hvalskulptur, står vi i denne sammenheng overfor et eiendommelig forhold. Innen det vidstrakte område hvor disse småskulpturer hører hjemme, er det bare lengst i vest, langs Atlanterhavskysten at det ble drevet hvalfangst av betydning. Utformingen av skulpturen kan altså vanskelig ha noen sammenheng med forbilder lenger øst, men må ha funnet sted på selvstendig hjemlig grunnlag.

Tidfestingen av hvalfiguren byr på store vanskeligheter. Visse holdepunkter gir naturligvis de dateringer vi har av enkelte grupper eller stykker av småskulpturene. Fuglefiguren fra Skjåvika tilhører et boplassfunn som ifølge Gjessing skriver seg fra sen-neolitisk tid (20).

Dateringen av Solsemhulen har vært mer usikker, men skiferpilen med innbuet basis fra kulturlaget gir grunnlag for å anta at hulen har vært i bruk engang i sen-neolitisk tid eller i bronsealderen (21).

Den viktige gruppen av finsk-karelske køller eller skafthulløkser, hvis nakke er formet som et elg- eller bjørnehode, er senest vurdert av C. F. Meinander, som daterer de fleste av dem til mellom- og sen-neolitisk tid, men regner med at de yngste går ennå lenger ned i tiden og tilhører bronsealderen (22).

Spørsmålet om alderen til de fenno-skandinaviske skifer-knivene med dyrehodeskaft har vært en del diskutert. Gutorm Gjessing har tidligere pekt på muligheten av en sammenheng mellom skiferknivene og en dyrehodekniv av bronse fra Seima-funnet ved Oka-elven. I så fall skulle dyrehodeknivene i Fenno-Skandia stamme fra eldre bronsealder (13.-12. årh. f. Kr.). I samme retning har P. Simonsen uttalt seg i sin publikasjon av Sirdagoppekniven fra Karlebotn. Men det spørres om disse sene dateringer kan opprettholdes etter de vektige motargumenter som C. F. Meinander har ført i marken. På en boplass ved Oromaanokka i Eg, Finland er funnet en vinkelbøyd skiferkniv med dyrehode sammen med skår av den såkaltte Jäkärä-keramikken, – en lokal gruppe som synes å være samtidig med den tidlige kamkeramikens yngste fase (I,2) og den typiske kamkeramikens eldste fase (II,1). Knivene tilhører

en type som kjennes fra flere boplasser i SV-Finland, hvor den forekommer sammen med Jäkärä-keramikk og typisk kamkeramikk. Hvis kniven fra Oromaanokka virkelig er innført fra Nord-Skandinavia som enkelte ting kunne tyde på, ville dette vise at de nordskandinaviske skiferskulpturene går helt tilbake til slutten av tidlig-neolitisk tid (TNC) og er langt eldre enn noen hittil har trodd. Og om man ikke vil trekke alt for vidtgående slutninger av et enkelt funn, er det i alle fall andre som viser at skiferplastikken sikkerlig må være eldre enn bronsealderen. Dyrehodedolken fra Valbo i Gästrikland er funnet på en boplass hvor det også lå kamkeramiske skår av typen Sæter III–IV. Den må altså stamme fra slutten av mellom-neolitisk tid. Sirdagoppedolken fra Karlebotn i Varangerområdet synes å ha sammenheng med den yngre bosetningen på boplassen som kan dateres ved pilespisser av Pyheensilta-typen til senere del av mellom-neolitisk tid.

Dette gir meget vide grenser for tidfestingen. Hvalskulpturen er sannsynligvis ikke eldre enn de eldste nordskandinaviske skiferskulpturene fra mellom-neolitisk tid, men er sannsynligvis heller ikke yngre enn bronsealderen.

Åsmundvågen er som nevnt en sidearm av det delvis trange Hestnessundet som fører rett inn fra havet og fortsetter videre innover i den smale Straumsfjorden. Fjordløpets samlede lengde er omtrent 10 km. I disse farvannene har småhval søkt inn fra gammelt av. Et vitnesbyrd om dette er funnene fra Hestneshulen litt lenger ute i fjorden, undersøkt av Theodor Petersen i 1909. Den eldste bosetningen ser ut til å ha funnet sted i en tid da jernet begynte å få innpass, men ennå var sjeldent, – altså i den tidlige del av eldre jernalder. Ved siden av knokler av de vanlige husdyrene var det mengder av bein av fisk og sjøfugl, videre av bever, oter, kronhjort og elg, og endelig av sel og spekkhugger (24).

I denne sammenheng kan det kanskje være interessant å nevne at det på Hestnes ble drevet en hvalfangststasjon i begynnelsen av 30-årene til midten av 50-årene.

Større hval har de i gammel tid bare kunnet få tak i når de strandet. Men småhval har de sikkerlig drevet fangst på allerede i steinalderen. Den lille, forholdsvis grunne Åsmundvågen må ha egnet seg godt som »kvalvåg«, hvor de kunne jage niser og andre småhval opp på tørt land og siden klubbe dem ihjel slik vi vet det ble gjort på Sunnmøre i eldre tid (25).

Vi kan naturligvis ikke nå med sikkerhet skille ut harpuner og skiferspisser som kan bestemmes som hvalfangstredskaper. I funnene fra Kirkhellaren på Træna lå det noen kraftige harpunspisser, større enn de vanlige selharpunene, som kan ha vært brukt til fangst på mindre hval (26). Særlig på Hitra, men også enkelte andre steder på kysten, er det funnet en del svære skiferspisser, opptil 23,5 cm lange, som kan tenkes brukt i fangst på store sjødyr, sel eller småhval. En av dem er fisket opp fra 25 favners dyp i Fillfjorden på østsiden av Hitra (27). Foruten harpuner og spyd har det trolig til hvalfangstutstyret

i gammel tid også hørt visse magiske hjelpemidler, slik den lille skulpturen fra Åsmundvåg kan tyde på.

SUMMARY

A magical hunting charm

At the farm of Åsmundvåg, Hitra in Trøndelag, Norway (fig. 1), a small figurine of dark slate was accidentally found (fig. 2), which in all probability represents the smallest of all cetaceans in Norwegian waters, the common porpoise (fig. 3), which as early as the Stone Age must have been commonly hunted. Of 36 rock-carved whale figures, no less than 29 have been identified as porpoises.

The fields below the site of the find were originally the innermost narrow part of the present arm of the Åsmund fjord. The sculpture has several details which indicate careful observation of nature. The blow-hole, navel, and anal opening are rendered. Grooves on the sides of the belly denote the fore-limbs.

The figurine from Hitra falls naturally into the same category as a number of small sculptures which it is natural to interpret as magical hunting charms, for instance the bird figurine from the Solsem cave in Trøndelag (fig. 4) and a characteristic seal sculpture from Nord-Sunde, Håland in Rogaland (fig. 5).

Similar charms are well known among the Eskimos (fig. 6-7) and other primitive people. They are used by the Eskimos both during normal sea-hunting and when fishing from the ice, and are widespread from the Asiatic Eskimos in the far west to the tribes in East Greenland. They were also known in the ancient Eskimo Thule Culture which originated in Alaska, whence it spread to the whole Eskimo area.

Also from later periods we can find traces of similar forms of pictorial magic in that whole complex of rites and customs attached to hunting and fishing. In Sparbu in North Trøndelag wooden fish figurines were still being used in the 1930s to ensure a good catch.

The whale figurine from Hitra must be seen in connection with that group of miniatures which is characteristic for the later hunting cultures in North Scandinavia and the Finnish-Baltic-Russian area. This art must have originated in the comb-pottery area of East Europe.

It is impossible to date the figurine more closely. It is probably no earlier than the oldest examples of miniature sculpture from the Middle Neolithic, but can on the other hand hardly be later than the Bronze Age.

This find was made in a fjord system into which small whales found their way from ancient times. In the find from the Hestnes cave somewhat nearer the mouth of the fjord, dated to the Early Iron Age, there were found not only bones of fish, animals and sea-birds, but the remains of seals and killer whales. Especially on Hitra, but also at a few other spots along the coast, there has been found, sometimes fished up from great depths, a number of heavy slate points, up to 23½ cm long, which it is not unreasonable to believe have been used on big sea animals, seals and whales. This newly found sculpture suggests that certain magical accessories have been part of the whale-hunting equipment.

Sverre Marstrander,
Universitetets Oldsaksamling, Oslo.

NOTER

- 1) *Niser*: Åsli, Balsfjord, Troms 1 fig. (Povl Simonsen: Arktiske helleristninger i Nord-Norge II, Oslo 1958, Pl. XXXIX); Kirkeby, Balsfjord, Troms 10 fig. (Simonsen 1958 Pl. XLIV og XLVII); Finnhågan, Eufjord, Lødingen, Nordl. 1 fig. (Gutorm Gjessing: Arktiske helleristninger i Nord-Norge, Oslo 1932 (Inst. f. saml. kulturf. Serie B, XXI), Pl. XXVIII); Rødøy, Tjøtta, Nordl. 2 fig. (Gutorm Gjessing: Nordenfjelske ristninger og malinger av den arktiske gruppe, Oslo 1936 (Inst. f. saml. kulturf. Serie B, XXX), Pl. XLIX); Evenhus, Frosta, Sør-Trøndelag 9 fig. (Gjessing 1936, Pl. LXXVII); Bøge II, Nesset, Romsdal 6 fig. (Gjessing 1936 Pl. LXXXIII);
grindhval: Strand, Osen, Bjørnør, S. Trøndelag 1 fig. (Gjessing 1936, Pl. LII);
spekkhugger: Klubba, Meløy, Nordland 1 fig. (Gjessing 1932, Pl. I); Leiknes, Tysfjord, Nordl. 1 fig. (Gjessing 1932, Pl. VIII); Evenhus, Frosta, N-Trøndelag 1 fig. Gjessing 1936, Pl. LXXVII);
bottlenose: Bardal, Beistad, N. Trøndelag, 1 fig. (Gjessing 1936, Pl. LXIV);
springer (kvitnos eller kvitskjeving): Skogerveien, Drammen 2 fig. (Eivind S. Engestad: Østnorske ristninger og malinger av den arktiske gruppe. Oslo 1934 (Inst. f. saml. kulturf. Serie B, XXVI), Pl. XLVII).
- 2) Avb. Theodor Petersen: Et magisk dyrebilde i Trondhjems Museum. (D.K.N.V.S. Skr. 1912 Nr. 5, fig. 8).
- 3) Mårten Stenberger: Det forntida Sverige. Uppsala 1964, fig. 66.
- 4) Skulpturen har museumsnummer T. 18085. Vitenskapsselskapets Oldsakssamlings tilvekst 1959 (D.K.N.V.S. Museet, Årb. 1960, s. 113).
- 5) **Jeg tillater meg med dette å bringe dr. Jonsgård min beste takk for all hjelp i zoologiske spørsmål.**
- 6) Gutorm Gjessing: Der Küstenwohnplatz in Skjåvika (Acta Arch. IX 1939, Abb. 4).
- 7) Jeg ser bort fra de småskulpturene som ikke har noe med sjøfangsten å gjøre som bjørnefiguren av rav fra Lines, Stoksund, S. Trøndelag som forøvrig er et importstykke fra baltisk område, og det merkelige skiferstykke med skulpturhode av elg og bjørn fra Tømmerås i Tustna, Nord-Møre.
- 8) Franz Boas: The Central Eskimos, Wash. 1888, p. 513 ff, fig. 454 (Sixth Ann. Report of the Bureau of Ethnology, Smithsonian Institution 1884–85).
- 9) Therkel Mathiassen: Archaeology of the Central Eskimos, Copenh. 1927 I, p. 42, Pl. 1,8–12, Pl. 43, 6–7, Pl. 73,8, Pl. 82, 15 (Report of the Fifth Thule Expedition 1921–24 Vol. IV).
- 10) Kaj Birket-Smith: The Caribou Eskimos, Copenh. 1929 p. 68.
- 11) Kaj Birket-Smith, anf. arb. p. 157; p. 252; p. 326. Om chodso-folket, en tungusisk stamme ved nedre Amur, heter det at det ble brukt magiske fiskeskulpturer for å lokke fisken i nettet. (Yrjö Hirn, Konstens ursprung. Hels. 1902, s. 276, note 3).
- 12) E 56 i Vitenskapsselskapets Oldsakssamling.
- 13) E 61 i Vitenskapsselskapets Oldsakssamling.
- 14) W. Dreyer: Naturfolkene Liv. Kristiania 1898, fig. 102 a.
- 15) Asbjørn Øverås: 5000 års norske truar og tradisjoner (Syn og Segn 41, 1935, s. 8 ff).
- 16) Kaj Birket-Smith: Eskimoerne. Kbh. 1961, s. 107.
- 17) Svale Solheim: Kvalen i folketro og diktning (Ord og Sed nr. 111), Oslo 1942.
- 18) C. A. Nordman: Die steinzeitlichen Tierskulpturen Finnlands (IPEK 1936–37, p. 36 ff). Gutorm Gjessing: Yngre Steinialder i Nord-Norge. Oslo 1942, s. 395 ff.
- 19) A. M. Tallgren: Archaeological Studies in Soviet Russia (ESA X, 1936, fig. 21, særlig nr. 2 og 5).
- 20) Gutorm Gjessing, anf. arb. s. 401.
- 21) Gutorm Gjessing: Nordenfjelske ristninger og malinger av den arktiske gruppe. Oslo 1936, s. 180.
- 22) C. F. Meinander: Die Kiukais-Kultur (F.F.T. 53, 1954, p. 89).
- 23) Povl Simonsen: An Animal-headed Dagger from Karlebotn in East-Finmark (Act. Arch. XXV, 1954, p. 304 ff). – C. F. Meinander: Skifferknivar med djurhuvudskrift (F. M. 1964 s. 5 ff).

- 24) Theodor Petersen: Hestneshulen. Beretning om undersøkelsen av en forhistorisk boplads på Hitteren (Vidensk. Selsk. Skr. 1910 nr. 2).
- 25) Gutorm Gjessing: Veiding og sanking i forhistorisk tid i Norden. Oslo 1955, s. 139 (Nordisk Kultur XII – XII A. – Fangst, jakt og fiske. Teknisk Kultur I).
- 26) Gjessing, anf. arb. s. 46.
- 27) Theodor Petersen: En skiferspiss fisket op fra Fillfjorden, Hitra (Vidensk. Selsk. Forh. X, 1937 nr. 48).