



KUML 19
70
FOR P.V.GLOB

KUML

KUML

ÅRBOG FOR JYSK ARKÆOLOGISK SELSKAB

1970

With Summaries in English

Mit deutschen Zusammenfassungen

JYSK ARKÆOLOGISK SELSKAB SATTE DETTE KUML FOR

P. V. GLOB

PÅ 60 ÅRS DAGEN DEN 20. FEBRUAR 1971

I KOMMISSION HOS
GYLDENDALSKE BOGHANDEL
NORDISK FORLAG
KØBENHAVN

1971

Omslag:
P. V. Glob:
Jysk Tordenvej

Redaktion:
POUL KJÆRUM

Copyright 1971
by
Jysk Arkæologisk Selskab
JSBN 8700 22971 7

Printed in Denmark
by
Jysk Centraltrykkeri A/S

INDHOLD/CONTENTS

<i>Peter Seeberg</i> : Det frie felt. P. V. Glob og de danske provinsmuseer	9
A clear field. P. V. Glob and the Danish provincial museums	
<i>Klaus Ferdinand</i> : Etnografien på Moesgårdmuseet	13
The ethnographical collections at Moesgård	
<i>Hellmuth Andersen</i> og <i>Ole Klindt-Jensen</i> : Hesselbjerg. En gravplads fra vikingetid	31
Ein wikingerezeitliches Gräberfeld	
<i>Tage E. Christiansen</i> : Træningslejr eller tvangsborg	43
Training-camp or garrison-fort	
<i>Kristján Eldjárn</i> : En tau-stav fra Island	65
A Tau crosier from Iceland	
<i>Knud J. Krogh</i> : Den norske stavkirke	83
The Norwegian stave-church	
<i>Aslak Liestøl</i> : En uartig historisk runeinskrift	91
A historic runic inscription from Bergen	
<i>Jytte Lavrsen</i> : Brandstrup. Nye billeder af et gammelt fund	99
Brandstrup – new illustrations to an old find	
<i>Peter Riismøller</i> : Pottemageren i Pederstræde	109
The potter of Pederstræde	
<i>Erling Albrechtsen</i> : Den ældre jernalders bebyggelse på Fyn	123
Early Iron Age settlement on Funen	
<i>C. J. Becker</i> : De gådefulde lerblokke fra ældre jernalder	145
Die rätselhaften Tonblöcke aus der älteren Eisenzeit	
<i>Hans Neumann</i> : Et dødehus fra Enderupskov	157
Ein Totenhaus von Enderupskov	
<i>Erling Johansen</i> : Med hevet hånd	171
The raised hand	
<i>Mats P. Malmer</i> : Bronsristningar	189
Bronze engravings	
<i>Sverre Marstrander</i> : Et magisk fangstlokkemiddel	211
A magical hunting charm	
<i>C. A. Moberg</i> : Regional och global syn på hällristningar	223
Research in rock carving	
<i>Povl Simonsen</i> : Sydskandinavisk i Nordskandinavien	233
South-Scandinavian petroglyphic art in northern Scandinavia	
<i>Holger Friis</i> : Flinthugningspladsen ved Studeli klit	243
A Neolithic bivouac at Studeli klit	
<i>Hans Jørgen Madsen</i> : To dobbeltgrave fra jysk enkeltgravskultur	249
Two double graves from the Jutland Battle-axe Culture	
<i>Bent Sylvest</i> : Dolktidsgrav med ravsmykker	261
Late Neolithic grave with amber pendants	
<i>Anders Hagen</i> : Om arkeologiens kulturbegreb	267
On cultural conceptions in archaeology	
<i>Hans Helbæk</i> : Da rugen kom til Danmark	279
The arrival of rye in Denmark	
<i>Ulrik Møhl</i> : Fangstdyrene ved de danske strande	297
Seal and whale hunting on the Danish coasts	
<i>J. Troels-Smith</i> : Naturvidenskabelig datering	331
<i>T. G. Bibby</i> : »... efter Dilmun norm«	345
»... according to the standard of Dilmun«	
<i>Karen Frifelt</i> : Jamdat Nasr fund fra Oman	355
Jamdat Nasr finds in the Oman	
<i>Peder Mortensen</i> : Om Barbartemplets datering	385
On the date of the temple at Barbar in Bahrain	

ET DØDEHUS FRA ENDERUPSKOV

Af Hans Neumann

Den dramatik, der knytter sig til enhver udgravning, og som hænger sammen med ønsket om at bringe de gjorte iagttagelser i en forståelig sammenhæng, kan forløbe meget forskelligt. Udgravninger, der starter som en rutinesag, kan pludselig få en uventet interesse, og andre udgravninger kan mod forventning skuffe. Udgravningen i Enderupskov udviste det raffinement at true med at skuffe de forventninger, vi først havde sat til den, for derefter at afsløre sin værdi i en helt anden retning.

Forventningerne gjaldt nogle terra sigillata skår, som ejeren, Andreas Gram, foreviste. Han havde fjernet 5 mindre sten og umiddelbart under dem, i et sort lag, lå disse skår og noget halvsmeltet bronze. Tidligere havde han ca. 5 m sydvest for stedet afdækket nogle sten og her fundet et par skår af hjemlig keramik. Den undersøgelse, der nu blev nødvendig, drejede sig da straks om disse to objekter, kullet og stenlægningen. Udgravningen fik en udstrækning på 13,5 x 14 m (fig. 1).

Kullet fandtes i den nordøstlige del af udgravningen, nordøst for stenlægningen. Det var et kraftigt kullag i en nærmest rund plet med en uregelmæssig og upræcis afgrænsning, ca. 5,5–6 m stor. Niveauet var ca. 40 cm under terrænhøjde og med et svagt fald mod syd og øst. Laget nåede mod sydvest ind under stenene og fandtes mod syd også pletvis uden for det sammenhængende lag. I snittene sås det, at det som niveau var identisk med et lag, der andre steder viste en brunlig eller mørk farve, sommetider med en ejendommelig gullig jordfarve under. Åbenbart var dette samme overflade på bålets tidspunkt.

I kullet fandtes to nyere nedgravninger, ejerens fra om foråret og en mindre syd derfor, desuden flere mindre spadehuller. I øvrigt var kullet oftest sammenhængende og ca. 1 cm tykt, men hvor det var kraftigst indtil 2 cm. Dets overflade var ujævn, hullet og af forskellig konsistens, løs eller fast sammenkittet af metalrester og da af en grønlig farve (fig. 2). Det indeholdt nogle skår, de fleste af en terra sigillata skål. De fleste af disse lå i østsiden af båltaget, kun enkelte ind mod midten. Desuden fandtes små splinter brændte ben, ret meget bronzeblik, der ofte var så stærkt forvitret, at det kunde give en større eller mindre plet en grønlig farve. Dertil stumper af glas, halv- eller helmeltet, så kun tre runde spillebrikker kunde kendes. Også ubrændt ben fandtes nogle steder som et gult fedtet lag.

Disse genstande fandtes spredt i kullet uden nogen koncentration eller afgrænsning, og om nogen grav i dette niveau kunde der derfor ikke være

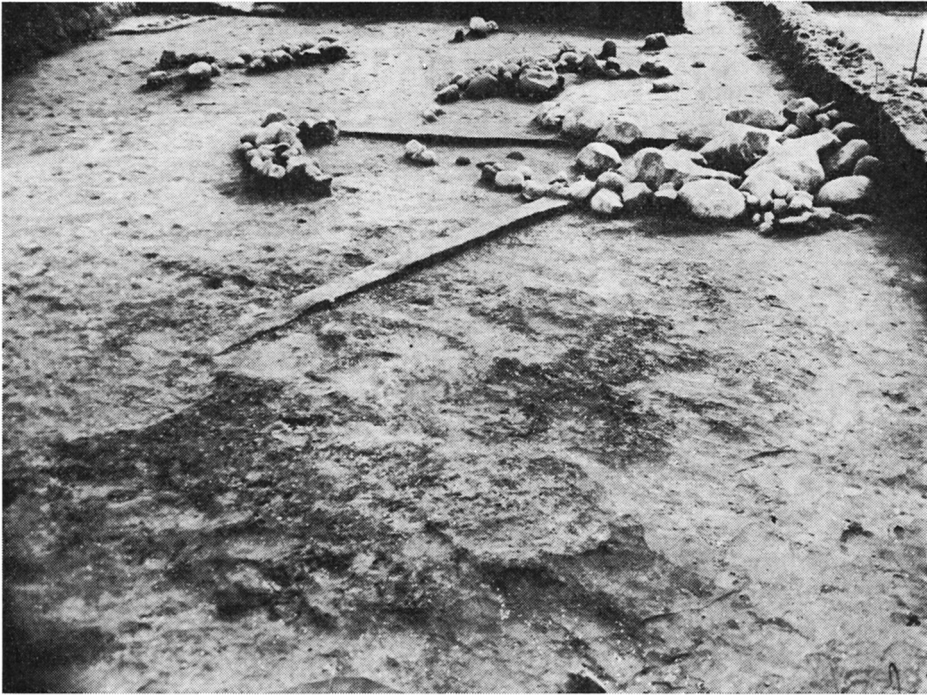


Fig. 1. Udgravningen efter at jorden over kullaget (i forgrunden) og stenene er fjernet, set fra nord. Stenbunken (til højre) og stenlægning 3 (i baggrunden til venstre) ligger på samme flade som kullaget, mens stenlægning 2 (til venstre for stenbunken) ligger 10 cm højere og inden for stenbunken.

Die Brandschicht (vorne) und die Steine sind freigelegt. Der Steinhaufen (rechts), Steine 3 (hinten links) und die Brandschicht liegen auf derselben alten Oberfläche, die Steine 2 (links von dem Steinhaufen) liegen 10 cm höher.

tale. En grav neden under båltaget fandtes heller ikke, hvilket bevistes ved nogle uforstyrrede pløjestrøber ca. 15 cm under kullet niveau gående skråt over hinanden i retningerne v-ø og sv-nø.

Undersøgelsen koncentrerede sig derefter om stenlægningen ved siden af kullaget. I forvejen var det i jorden over kullaget set, at til stenlægningen hørte en gravhøj opbygget af græstørv og med et tværmål på ca. 12 m. I et lodret snit sås det, at disse græstørv lå i vandrette lag ud fra stenene, og i vandret flade sås græstørvenes rækker at danne cirkler rundt om stenbunken i midten. Når man ofte har set, at græstørvene i en bronzealderhøj ligger skråt op over hinanden for at danne en kuplet gravhøj, synes man her at have tilsigtet en høj med flad top, en platform af jord (1). Iagttagelse kunde dette ikke med sikkerhed, fordi pløjningen havde fjernet det øverste af denne høj.

Selve stenlægningen viste sig at være stærkt skadet af forskellige nedgravninger, som tydeligt nok havde fjernet dele af den, og hvoraf nogle var gået så dybt, at den gule undergrund var nået ca. 40 cm under stenenes top. Sten-

lægningen havde oprindelig været rund med et tværmål på 5,75 m. Stenene var fra håndstore til ca. 65 cm store og lå fladt på det samme niveau som kullet, og således, at kullet gik ind under stenene, i nordøstranden tydeligt, længere inde i aftagende mængde.

Foruden mod nordvest var der af dyberegående nedgravninger navnlig et stort u-formet fyldskifte, der havde taget hele den sydlige rand, en stribe op gennem midten og derfra mod øst. Mod syd og pletvis andre steder havde denne nedgravning nået undergrunden.

Der kan under disse forhold desværre ikke siges noget bestemt om, hvorvidt der har været nogen grav i eller umiddelbart under stenene. Dybt kan en sådan grav ikke være nået, og af stor udstrækning kan den ikke have været, da den så ikke kunde omfattes fuldstændigt af den centrale nedgravning. Det er overvejende sandsynligt, at der ikke har været nogen grav i denne stenslægning, og den må da foreløbig indrangeres under de stensbunker, hvis funktion er vanskelig at bestemme. Der blev ikke fundet nogen oldsager til datering af højen, så den terminus post quem for kullet, vi havde håbet på, kunde højen altså ikke give.

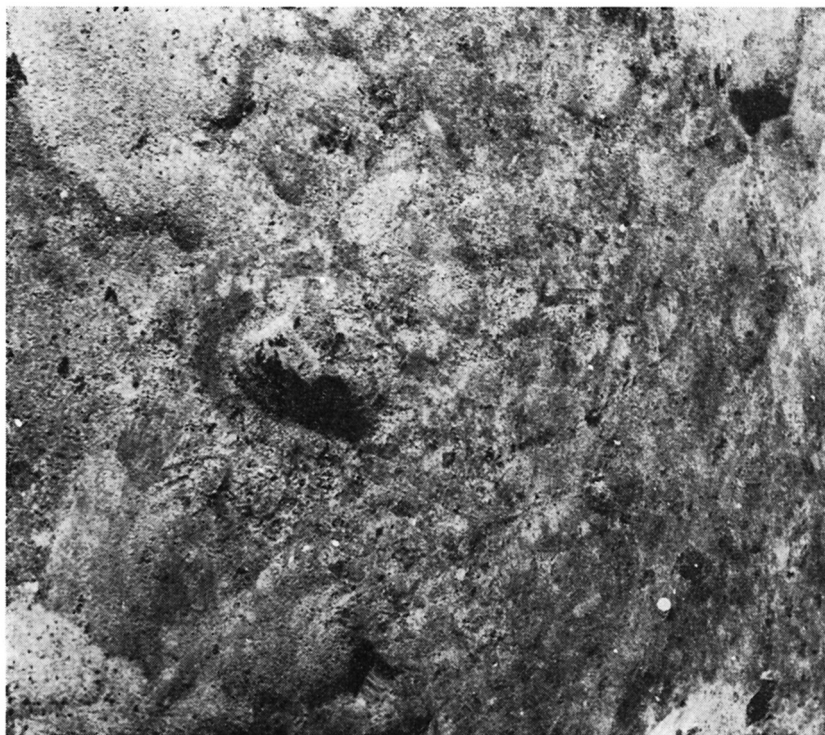


Fig. 2. Kullagets overflade.
Oberfläche der Brandschicht.

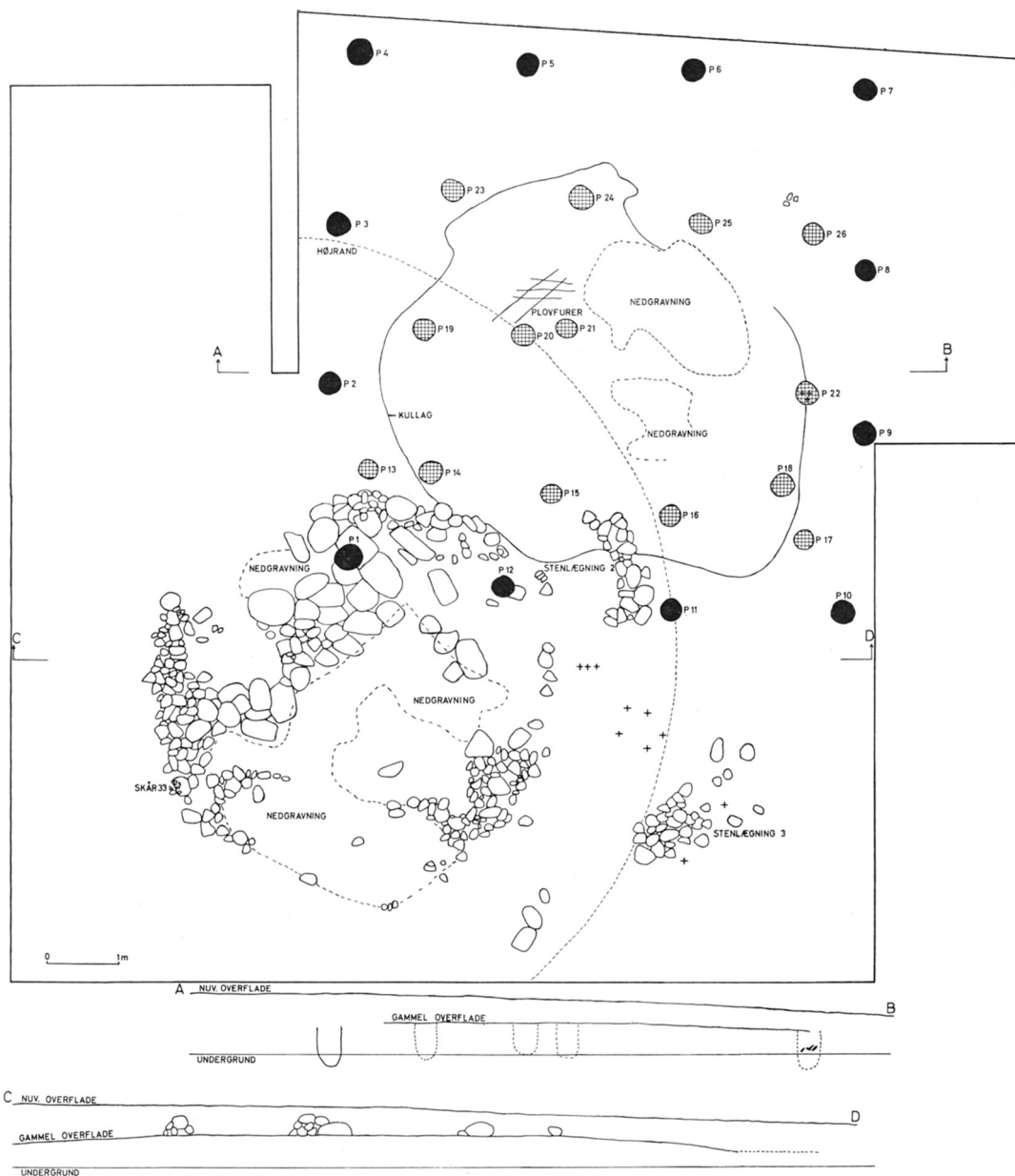


Fig. 3. Plan og snit over udgravningen. Inden for den kvadratiske pælesætning P 1 – P 12 er opmålt ydergrænsen for det sammenhængende kullag fra bålet. Til denne gamle overflade, som er gengivet i begge snit, hører terra sigillata skår (+), og fra den er de her viste pælehuller nedgravet. Gravhøjens rand (----) er indmålt i snit både nord og syd for stenbunken og beskrevet men ikke opmålt i fladen. – I undergrunden, 30–45 cm under denne overflade, fandtes både gruber og pælehuller, men intet fra denne ældre boplads er medtaget her. Plan und Schnitte. Zur alten Oberfläche der Brandschicht gehören Terra Sigillata Scherben (+) und die hier gezeigten Pfostenlöcher. Rand des Grabhügels (----). Beobachtungen im gewachsenen Boden, 30–45 cm tiefer sind im Plan nicht berücksichtigt.

På dette tidspunkt var udgravningen temmelig mislykket. Ingen grav hverken i båltaget eller i stendyngen, og ingen virkelig fortolkningsmulighed.

Da dukkede pælehullerne op, de første i nærheden af stenene, dog ikke hørende til dem, men til kulletaget (fig. 3). Der var 26 i alt, og deraf dannede de 12 et kvadrat, 7,00–7,25 m stort, idet de stod 4 i hver side med et indbyrdes mellemrum på ca. 2,30 m. Udgravningen blev udvidet mod nord for at finde de nordligste fire stolper, som oprindeligt stod uden for udgravningens grænse. Siderne i dette kvadrat danner svagt buede linier. Pæl 11 i den sydlige side står en pælehulsbredde for langt ude, de andre sider buer i mindre grad.

Disse yderste pælehuller (P 1 – P 12 på fig. 3) var fra 30–37 cm i tværmål og med flad eller svagt rundet bund. Af selve pælen var der intet at se.

De 14 andre pælehuller (P 13 – P 26) stod alle inden for kvadratet, var af samme form som de ydre, men kun 25–30 cm store. Her kunde i nogle tilfælde en svag antydning af pælen ses. I to tilfælde var pælen forkullet i toppen, den ene af disse var en kløvet pæl. Af de 14 pæle dannede 4 en række i nordsiden af bålpladsen, 5 en lignende række i sydsiden af denne, mens 3 eller 4 måske hørte til en lignende række i midten.

Alle pælehullerne nåede fra nogle få til 30 cm ned i undergrunden, men de må være gravet ned fra det samme niveau, som båltaget lå på (fig. 4). Dermed stemmer, at der fandtes trækul i en del af dem, og i nogle fandtes skår, deriblandt af den terra sigillata skål, som fandtes i brandlaget.

Bemærkelsesværdig er spredningen af disse skår. Terra sigillata skårene fandtes foruden i brandlaget også i samme niveau indtil 4 m derfra, og i et pælehul, P 22, fandtes flere større skår af et yngre romertids hankekar, mens andre skår af samme kar fandtes i brandlagets niveau indtil 10 m fra dette sted, skår 33, nemlig under stenene i sydveststranden af stenlægningen.

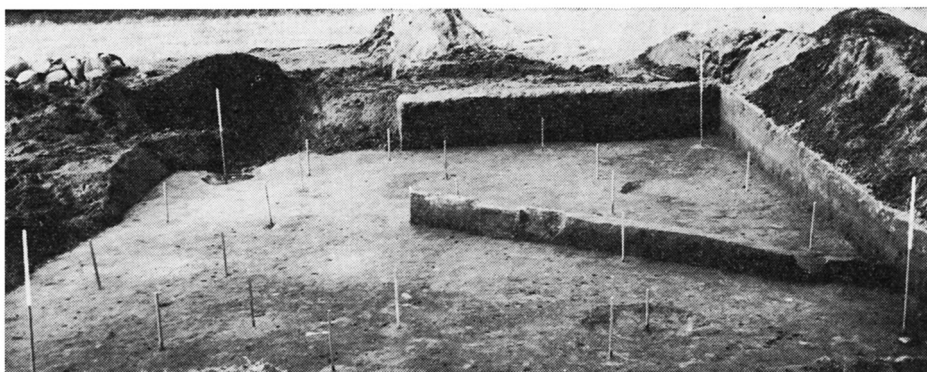


Fig. 4. Udgravningen med dødehusets pælehuller markeret, ca. 10 cm over undergrundens overflade. Ejerens nedgravning ses i og foran profilet midt i udgravningen, den lagdelte høj og kulletagets niveau i profilet i baggrunden.

Ausgrabungsfläche mit Pfostenlöcher markiert. Die Schichten des Flachhügels und die Brandschicht zeigt das Profil im Hintergrund.

Denne spredning af fundene, både i selve bålpladsen og udenfor, er ikke uvæsentlig for forståelsen af, hvad der egentlig er foregået.

Stenlægningen og den dertil hørende fladtoppede gravhøj er klart yngre end bålpladsen med dens pælehuller. Hvor meget, ved vi ikke. Der er ikke bevis for, at der overhovedet er nogen forbindelse mellem dem, den usymmetriske anbringelse tyder ikke på det. Men denne gravhøj har bevaret de sparsomme rester fra en tidligere ligbrænding fra ødelæggelse. Til selve ligbålet må åbenbart henføres kullaget og de mindre pælehuller, der fandtes inden for kvadratet. På det højt opbyggede ligbål har den døde hvilet, formentlig uden kiste, men med rigt varieret udstyr. Pælens funktion i denne forbindelse er uvis. Nogle kan have båret en art platform til den døde, andre kan have været beregnet til ophængning af genstande, som på særlig tydelig måde skulde med ved bålfærden.

De 12 kraftigere pæle, der i et kvadrat var anbragt uden om ligbålet, kaldes her et dødehus. Der kendes under denne betegnelse mange andre pælesætninger omkring grave fra vidt forskellige tider, men der kan ikke fra denne udgravnings side siges noget som helst om den konstruktion, som disse pæle har båret, eller for den sags skyld, om der har været nogen. At de fire sider buer svagt på næsten ensartet måde, er næppe tilfældigt, men er svært at fortolke i en bestemt retning.

Det er ikke engang bevist, at pælene blev rejst samtidig med ligbålet, men det er sandsynligt. De stod ganske vist alle uden for den kompakte del af kullaget, men en nedgravning af pælene så tæt ved bålpladsen vilde dog have været kendelig både i stolpehullerne og oven for dem.

Efter at bålet er brændt ned må der være hengået nogen tid, hvor det hele har fået lov til at henligge upåagtet, og både terra sigillata og andre skår er spredt omkring på stedet. Spredningen kunde ganske vist tænkes sket ved selve arbejdet med at opføre gravhøjen, men det forekommer for skødesløst at anbringe den så tilfældigt ved siden af ligbålet, hvis det var den samme døde, hvis minde skulde hædres.

Beskrivelsen af Beowulfs bålfærd er til en vis grad en illustration af det her skildrede.

Så rejste hans folk ham et fastbygget bål
højt over jord, og helt omkring det
hjelme de hængte og herlige skjolde
og funklende brynjer, som fyrsten bad.
Og med klagende veråb kæmperne lagde
udstrakt på bålet den elskede drot (2).

Derefter tændte de bålet, og i løbet af de næste ti dage byggede de en høj, som kunde ses viden om. Ceremonien er ikke ulig den, der er foregået i Endrupskov, men det må understreges, at Beowulfkvadet er yngre og dets kildeværdi i det hele omstridt (3).



Fig. 5. Stenlægningen afdækket set fra vest.
Steinteppich freigelegt.

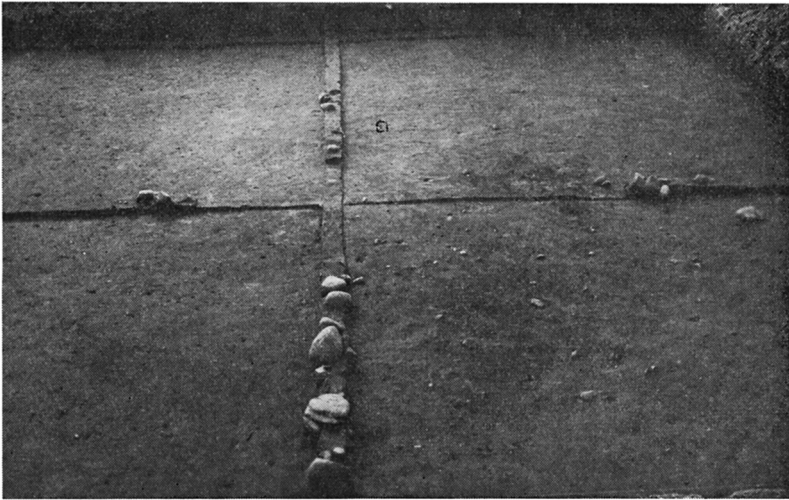


Fig. 6. De fleste af stenene fjernet, den mørkfarvede jord er endnu kendelig,
dyberegående undersøgelse afslørede ingen grav.
Unter den Steinen ist die Schwärzung der Erde noch kenntlich.

Der er ikke mange andre samtidige fund at sammenligne med. Nævnes må dødehuset fra Farre (4), hvor et kvadratisk »hus« dækkede over en bålplads, men hvor der dog må bemærkes den væsentlige forskel, at selve graven var en nedgravet urne med brændte ben. To parallelle stenrækker vidnede om en senere aktivitet på stedet, og da disse stenrækker ikke kan siges at ligge symmetrisk i forhold til dødehuset (5), er der heller ikke her nogen absolut sikkerhed for, at begge anlæg hører sammen.

En anden mindre gravning er måske egnet til at stille Enderupskovfundet i et vist relief. Ved Hørløk i Skrydstrup sogn afdækkedes en oprindelig rund, 7–8 m stor stenlægning liggende lige under ploven (fig. 5–6). Der var i tidens

løb fjernet en del sten, uden at stedet dog viste tegn på egentlige nedgravninger efter sten. Imellem stenene lå skår af yngre romertids lerkar og brændte ben, og stenene lå i midten på en ca. 4 m stor uregelmæssig bålplet. Der var ingen grav i eller under stenene, og der var heller ingen pælehuller. Da der altså ikke har været noget dødehus her, kunde det synes umotiveret at nævne fundet i denne sammenhæng. Men det væsentlige er ikke dødehuset, som næppe blev alle til del. Sammenligningspunktet er den nødtørftigt dækkede bålplads med nogle spredte fund og uden egentlig grav. Dette fund kunde godt være en enklere form for det, vi ser ved dødehusene. Det må dertil erindres, at en sådan gravform vil efterlade sig så svage spor, at den vil blive opdaget i forholdsvis få tilfælde, og den kan derfor have været almindeligere, en fundene viser (6).

Terra sigillata skårene (fig. 7) stammer fra en åben, halvkugleformet skål, som også er kendt fra andre danske fund. Disse skår har ikke kunnet samles. Overfladen er sortbrun, og ornamentikken (fig. 8) består af: 1. æggestav, der dog er næsten udslettet ved afdrejningen af randdelen på drejeskiven, så kun den ydre halvbue kan ses, 2. stor, nøjagtig dobbeltcirkel, 3. lille, ikke så nøjagtig dobbeltcirkel, 4. dobbelt halvcirkel, 5. større, 7-fliget blad, 6. lille, tre-fliget, finnet blad, 7. højrevendt spiral, 8. 8-bladet roset, 9. astragalstav og 10. snorestav.

Med disse elementer er der på et ca. 10,5 cm bredt bælte skabt et virkningsfuldt ornament uden anden inddeling, end den de store dobbeltcirkler og halv-

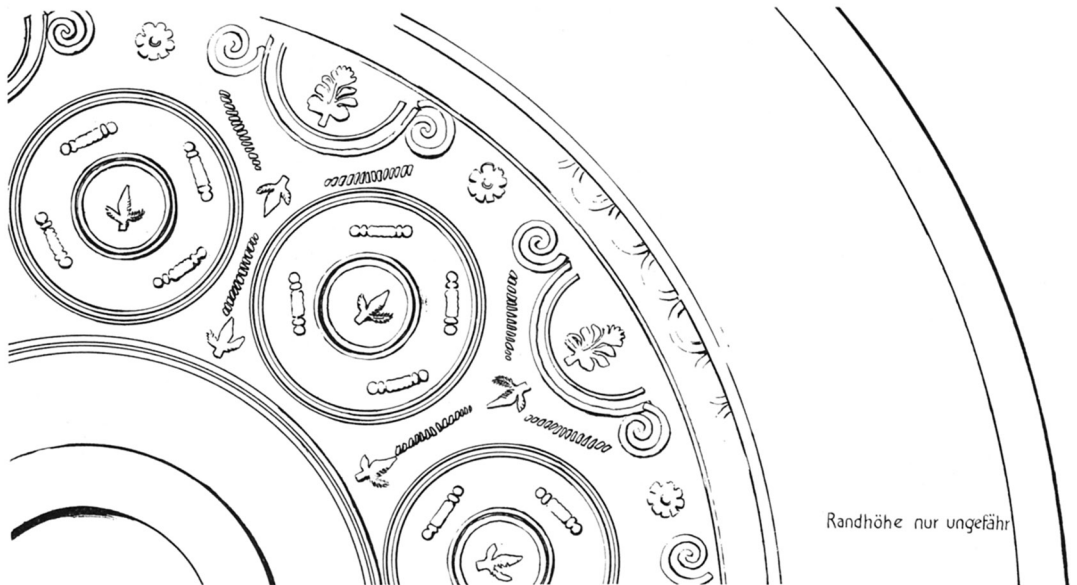


Fig. 8. Rekonstruktion af ornamentikken, $\frac{1}{2}$.
Vom Saalburgmuseum hergestellte Zeichnung des Ornaments, $\frac{1}{2}$.

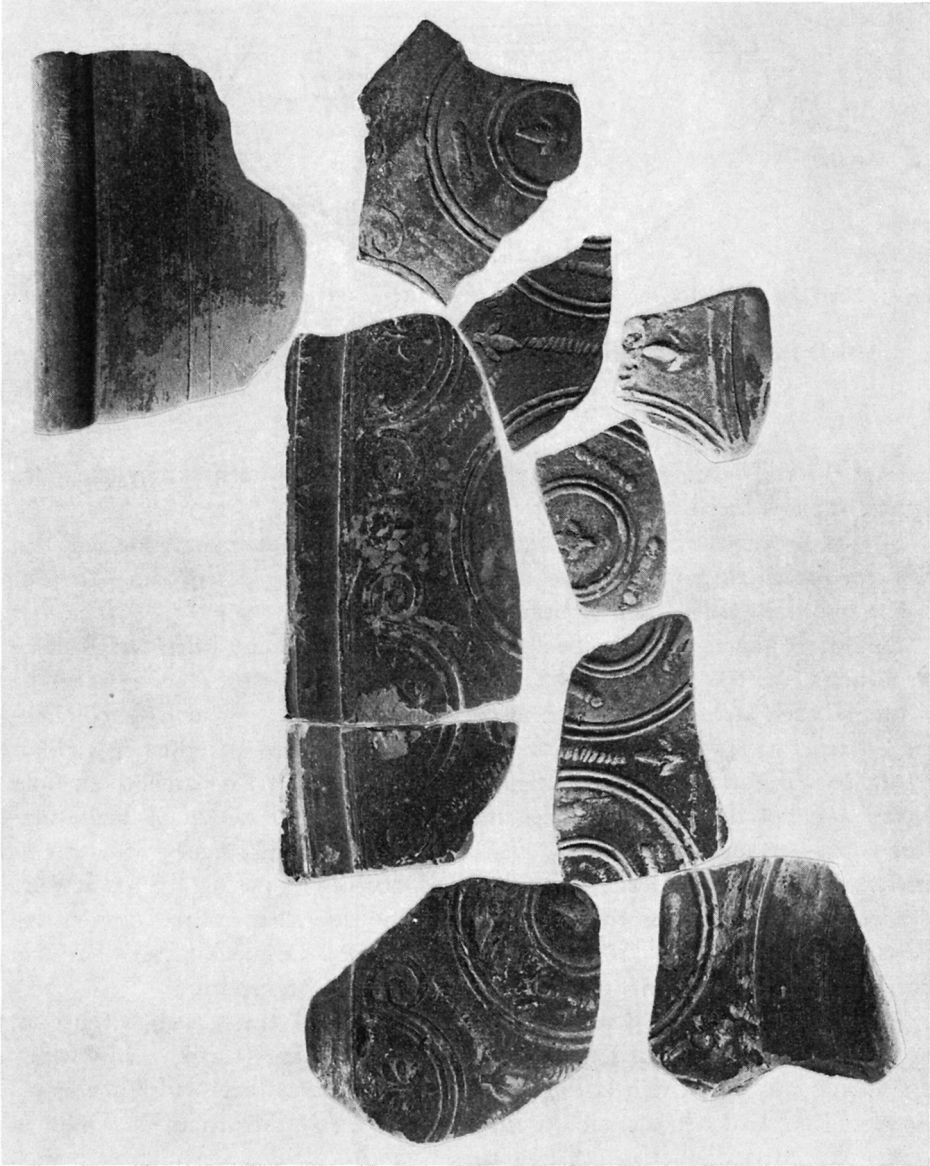


Fig. 7. Skår af terra sigillata skål, Dragendorf 37. – Scherben der Terra Sigillata Schüssel, Dragendorf 37.

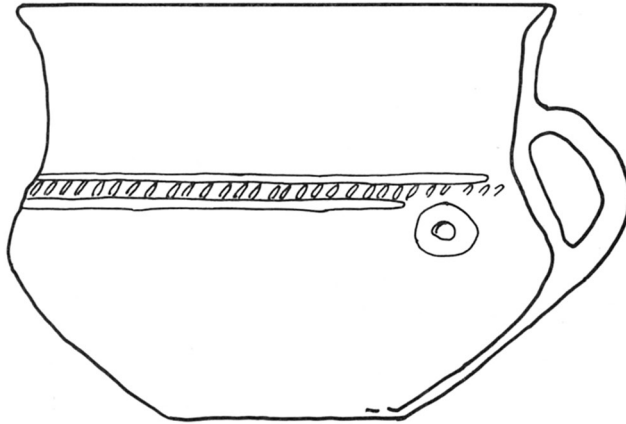


Fig. 9. Hankekar fra kullagets niveau. Karret har ikke kunnet samles helt, men profilen over øreskåret er sikker og ligeledes ornamentikken. $\frac{1}{3}$.

Henkeltasse aus der Brandschicht. Nicht ganz vorhanden, aber das Profil und die Verzierung ist sicher. $\frac{1}{3}$.

buerne giver. Der er en klar og stærk rytme i denne udsmykning, og dens ophav var nok værd at kende.

Mod al forventning viste det sig dog vanskeligt at tidsfæste denne skål. En henvendelse til eksperter (7) gav intet klart resultat, og det må nu håbes, at denne publikation før eller siden bringer løsningen.

Foreløbigt kan siges, at skålen anses for at være fabrikeret i den midtfranske by Lezoux, ca. 100 km vest for Lyon, formentlig i 2. årh. e. Kr. og snarest i sidste halvdel. Det er hos Cinnamus og hans samtidige, vi finder dobbeltcirklerne som et hyppigt anvendt motiv og for eksempel hos Paternus og Caletus en lignende figurfri opbygning som her (8). Den figurfri ornamentik kendes også fra 1. halvdel af århundredet, men er her båret af ranker og blade snarere end af geometriske motiver. Den karakteristiske anbringelse af astragalstaven i forhold til cirklerne genfindes hos Doeccus (9), der også synes at være den eneste, der bruger en roset med 8 blade. Spiraler, både højre- og venstre- vendte, er hyppige før 150 e. Kr., sjældne senere. Denne kunstner har den højrevendte, men åbenbart ikke den tilsvarende venstre- vendte.

En hjælp til datering af det hjemlige hankekar skal vi dog næppe vente os, idet dette må være adskilligt yngre. Det er et hankekar (fig. 9) med en kort cylindrisk hals og på den korte skulder en svag, skråstreget vulst imellem 2 smalle furer. Ved den ene side af det brede øre et cirkelornament. Desuden findes skår af et dobbeltkonisk bæger med vandret hank udgående fra bugen.

Disse kar må dateres til yngre romertids periode 2, og de kan dermed ikke være ældre end ca. 250 e. Kr. Hankekarret har en meget nær parallel i Højvanggravens lerkar 2 (10), og denne grav kan dateres til tiden omkring og snarest efter år 300 (11). I og for sig er der ikke noget påfaldende i, at en

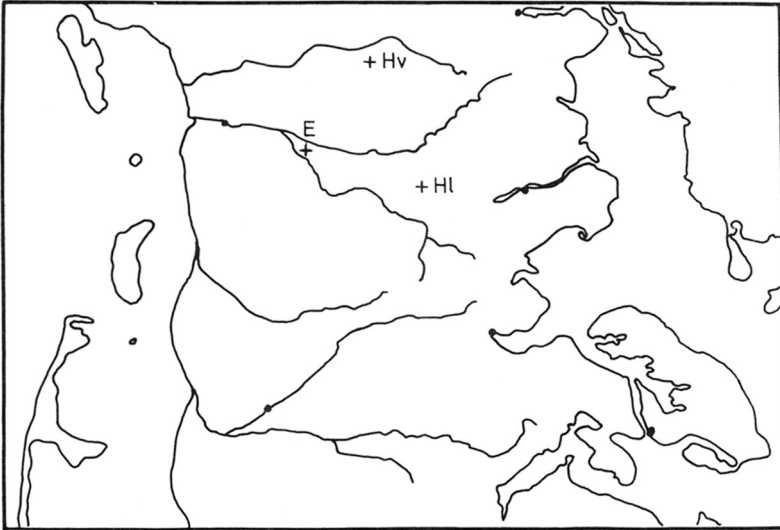


Fig. 10. Kort over Nordslesvig. Gravpladsen Enderupskov (E) ligger mellem Gelså mod syd og Gram å mod nord. Den indeholder både urnegrave og jordfæstegrave, dens grænser kendes ikke. Højvang (Hv) og Hørløk (Hl) ligger i umiddelbar nærhed af Hærvejen. En vigtig diagonalrute forløb fra Hørløk mod nordvest, nord for Gram å et par km nord for Enderupskov.

Nordschleswig mit den erwähnten Fundplätzen. Der gemischt belegte, noch nicht ganz untersuchte Grabplatz Enderupskov (E), Højvang (Hv) und Hørløk (Hl).

kostbar og sjælden terra sigillata skål bliver længe i familiens eje og brug og derfor kommer i graven med noget yngre hjemlige genstande (12).

Denne parallellisering med Højvangfundet er ikke uden interesse. Disse fund er nok ikke helt samtidige, men begge tilhører åbenbart en overklasse, som røber sig ved større velstand og på forskellig måde også ved særlige gravformer. De synes at træde frem allerede i ældre romertid, men skiller sig klart ud i yngre. Mens Højvangfundet var knyttet til Kongeåen som trafikvej (13), ligger Enderupskov i et område, der fra gammel tid udviser bebyggelse, og der kan også her peges på nærliggende handelsruter som grundlag for en særstilling, men dette forhold fremtræder ikke med samme tydelighed, så længe handelsvejenes forløb og betydning ikke er bedre kendt (fig. 10).

ZUSAMMENFASSUNG

Ein Totenhaus von Enderupskov

Bei dieser Ausgrabung in Enderupskov im westlichen Nordschleswig, etwa 12 Km südöstlich von Ribe, drehte es sich von Anfang an um zwei verschiedene Objekte, eine Brandschicht mit Terra Sigillata Scherben und etwa 5 Meter daneben ein Stein-

haufen inmitten eines Grabhügels. Das gegenseitige Verhältnis zwischen diesen beiden wurde durch die Ausgrabung nicht einwandfrei geklärt.

Nordöstlich des Steinhaufens lag die Brandschicht, annähernd rund aber mit unregelmässigen und diffusen Grenzen, ca. 5,5–6 Meter gross. Der kompakte Teil dieser Schicht reichte bis unter die Steine, die Schicht war aber fast in der ganzen Ausgrabungsfläche durch eine bräunlichdunkle Farbe als alte Oberfläche zur Zeit des Brandes deutlich kennbar (Fig. 1).

Die Schicht war 1-2 cm dick mit unebener Oberfläche von ungleichmässiger Konsistenz, stellenweise durch grünlich schimmernden Metalresten zu einer dünnen Platte verkittet (Fig. 2). Inhalt: Scherben, darunter Terra Sigillata, die sich auch ausserhalb der Brandschicht aber auf derselben Oberfläche fanden, Bronzereste, zerschmolzenes Glas (3 runde Spielsteine), wenig Leichenbrand und auch ungebranntes Gebein an wenigen Stellen.

Diese Gegenstände lagen zerstreut ohne dass die Stelle eines Grabes zu erkennen war. Auch unter der Brandschicht war kein Grab, welches ungestörte Pflugspuren bewiesen.

Zum Steinhaufen gehörte ein aus Grassoden gebauter Grabhügel von 12 Meter Durchmesser. Bemerkenswert war, dass die Soden in wagerechten Schichten lagen, was bei bronzezeitlichen Hügeln nicht der Fall ist. Offensichtlich beabsichtigte man diesen Hügel oben flach zu gestalten (1).

Der Steinhaufen war durch Grabungen nach Steinen so beschädigt, dass nicht mit Sicherheit zu entscheiden war, ob ein Grab darin vorhanden gewesen ist. Von grösserem Ausmasse, wie z. B. ein Körpergrab, oder recht tief kann das Grab nicht gewesen sein, und es darf überhaupt als unwahrscheinlich bezeichnet werden.

Als die Steine entfernt wurden, zeigten sich die ersten Standspuren der Pfosten. In und um der Brandschicht herum gab es insgesamt 26 Pfosten, von denen die 12 grössten ein regelmässiges äusseres Kvadrat bildeten (Fig. 3). Die Seiten dieses Kvadrats, 7-7,25 Meter lang, bogen alle ein wenig nach aussen. Die 14 kleineren standen alle innerhalb des »Hauses«, die meisten reihenweise geordnet. Alle Pfostenlöcher sind von der Fläche der Brandschicht aus eingegraben und reichten bis zu 30 cm in den gewachsenen Boden hinab.

Für die Interpretation ist nun die Streuung der Funde wichtig. Terra Sigillata Scherben fanden sich sowohl in der Brandschicht als auch südlich davon, und die Scherben einer Henkeltasse z. B. lagen in dem Pfostenloch 22 und 10 Meter davon unter dem Südwestrande des Steinhaufens (Fig. 3, skår 33). Solche Streuung kommt nicht während des Brandes. Der abgebrannte Scheiterhaufen hat eine Zeitlang ungeschützt dagelegen, und erst danach wurde der Steinhaufen und der Grabhügel gebaut. Die schiefe Lage der beiden Objekte zu einander macht es unwahrscheinlich, dass beide zu Ehren desselben Toten bestimmt waren.

Die Funktion der Pfosten innerhalb des Kvadrates ist unsicher. Einige mögen einen Plattform für die Leiche getragen haben, andere können zum Aufhängen von besonders wichtigen Gegenständen, wie es im Beowulflied erwähnt wird, bestimmt gewesen sein (2-3).

Von den wenigen Vergleichsfunden wird das Totenhaus von Farre (4-5), wo doch das Grab eine Urne war, erwähnt. Bei Hørløk (Fig. 6-7) wurde eine mit Steinen bedeckte Brandschicht freigelegt. Gefunden wurden zerstreuter Leichenbrand und Scherben der jüngeren Kaiserzeit, aber kein Grab und auch kein Totenhaus. Der Vergleichspunkt mit Enderupskov ist aber nicht das Totenhaus an sich, sondern der nur wenig zugedeckte Scheiterhaufen ohne Grab. Das Totenhaus war vielleicht nicht für alle, und Hørløk kann eine einfachere Form desselben Grabritus wie Enderupskov sein (6).

Die Bestimmung der Terra Sigillata Schüssel (Fig. 7-8) bot unerwartete Schwierigkeiten. Schon im Jahre 1955 habe ich Herrn Dr. Schönberger, Saalburgmuseum um seinen Rat gebeten, die Publikation wurde aber damals verhindert. Dr. Schönberger hat eine Reihe Experten in In- und Ausland herangezogen, aber ohne Resultat. Ich bin Herrn Dr. Schönberger für diese Bemühungen, für die nachstehende Beschreibung und für die genaue Zeichnung des Ornaments zu grossem Dank verpflichtet.

Es handelt sich um eine schwarzbraun verbrannte Terra Sigillata Bilderschüssel (Dragd. 37). Stark zerscherbt. Randhöhe nur noch ungefähr festzustellen. Ornamente: 1) Eierstab (bis auf eine kleine Partie völlig beim Abdrehen des Randteils auf der Drehscheibe überglättet) nur noch äusserer Bogen zu erkennen, im Inneren unklar, 2) exakter grosser Doppelkreis, 3) nicht so exakter kleiner Doppelkreis, 4) doppelter Halbbogen, 5) grösseres siebenlappiges Blatt, 6) kleines gefiedertes dreilappiges Blatt, 7) rechtsläufige Spirale, 8) Rosette, 9) Astragalstab, 10) Schnurstab.

Mit diesen Mitteln ist ein 10,5 cm breites Band mit einem eindrucksvollen Ornament ausgefüllt. Es dürfte sich um eine Lezouxarbeit aus dem 2. Jahrh., wahrscheinlich dessen 2. Hälfte handeln (8-9).

Die Henkeltasse gehört der jüngeren Kaiserzeit, Per. II, und kann also nicht älter als 250 n. Chr. sein. Sie hat eine nahe Parallele im Gefäss 2 im Grabe von Højvang, und dieser Fund dürfte in die Zeit um oder wahrscheinlicher nach 300 gehören (10-11).

Die Funde von Enderupskov und Højvang gehören einer Oberklasse, die sich schon in der älteren Kaiserzeit bemerkbar macht, in der jüngeren aber mit grossem Wohlstand und auf verschiedener Weise auch durch Grabformen klar hervortritt.

Hans Neumann, Haderslev.

NOTER

- 1) Jvfr. Harald Andersen: Tomme Høje, Kuml 1951, s. 91ff.
- 2) Beowulf, v. 3137-42. Adolf Hansens oversættelse.
- 3) Aksel E. Christensen: Vikingetidens Danmark, s. 29f.
- 4) K. Thorvildsen: En gravplads med dødehus ved Farre. Kuml 1951, s. 80ff.
- 5) anf. st. fig. 7-8.
- 6) jvfr. »überhügelte Scheiterhaufen« i Dörverden og Liebenau. A. Genrich: Altsächsische Kriegergräber u. Pferdebestattungen . . . , i Nieders. Jahrb. 31, 1959, s. 21-26 og i øvrigt Kuml 1951, s. 125ff.
- 7) Denne henvendelse foretoges allerede i 1955, men alvorlig sygdom forhindrede dengang artiklens fremkomst. Jeg er dr. Schönberger, Saalburgmuseum megen tak skyldig, fordi han selv undersøgte sagen og derefter foretog et rundspørge til andre sagkyndige. Jeg takker også for den omhyggeligt udførte tegning.
- 8) Stanfield & Simpson: Central Gaulish Potters, 1958, pl. 104-08, 128.
- 9) anf. st. pl 147-8.
- 10) afbildet Kuml 1953, s. 147, b.
- 11) anf. st. s. 151.
- 12) jfr. Nierhaus i Jahrb. d. Röm. Germ. Museums, 1955, s. 240.
- 13) jfr. Kuml 1953, s. 151f.

