



KUML 19
70
FOR P.V.GLOB

KUML

KUML

ÅRBOG FOR JYSK ARKÆOLOGISK SELSKAB

1970

With Summaries in English

Mit deutschen Zusammenfassungen

JYSK ARKÆOLOGISK SELSKAB SATTE DETTE KUML FOR

P. V. GLOB

PÅ 60 ÅRS DAGEN DEN 20. FEBRUAR 1971

I KOMMISSION HOS
GYLDENDALSKE BOGHANDEL
NORDISK FORLAG
KØBENHAVN

1971

Omslag:
P. V. Glob:
Jysk Tordenvej

Redaktion:
POUL KJÆRUM

Copyright 1971
by
Jysk Arkæologisk Selskab
JSBN 8700 22971 7

Printed in Denmark
by
Jysk Centraltrykkeri A/S

INDHOLD/CONTENTS

<i>Peter Seeberg</i> : Det frie felt. P. V. Glob og de danske provinsmuseer	9
A clear field. P. V. Glob and the Danish provincial museums	
<i>Klaus Ferdinand</i> : Etnografien på Moesgårdmuseet	13
The ethnographical collections at Moesgård	
<i>Hellmuth Andersen</i> og <i>Ole Klindt-Jensen</i> : Hesselbjerg. En gravplads fra vikingetid	31
Ein wikingerezeitliches Gräberfeld	
<i>Tage E. Christiansen</i> : Træningslejr eller tvangsborg	43
Training-camp or garrison-fort	
<i>Kristján Eldjárn</i> : En tau-stav fra Island	65
A Tau crosier from Iceland	
<i>Knud J. Krogh</i> : Den norske stavkirke	83
The Norwegian stave-church	
<i>Aslak Liestøl</i> : En uartig historisk runeinskrift	91
A historic runic inscription from Bergen	
<i>Jytte Lavrsen</i> : Brandstrup. Nye billeder af et gammelt fund	99
Brandstrup – new illustrations to an old find	
<i>Peter Riismøller</i> : Pottemageren i Pederstræde	109
The potter of Pederstræde	
<i>Erling Albrechtsen</i> : Den ældre jernalders bebyggelse på Fyn	123
Early Iron Age settlement on Funen	
<i>C. J. Becker</i> : De gådefulde lerblokke fra ældre jernalder	145
Die rätselhaften Tonblöcke aus der älteren Eisenzeit	
<i>Hans Neumann</i> : Et dødehus fra Enderupskov	157
Ein Totenhaus von Enderupskov	
<i>Erling Johansen</i> : Med hevet hånd	171
The raised hand	
<i>Mats P. Malmer</i> : Bronsristningar	189
Bronze engravings	
<i>Sverre Marstrander</i> : Et magisk fangstlokkemiddel	211
A magical hunting charm	
<i>C. A. Moberg</i> : Regional och global syn på hällristningar	223
Research in rock carving	
<i>Povl Simonsen</i> : Sydskandinavisk i Nordskandinavien	233
South-Scandinavian petroglyphic art in northern Scandinavia	
<i>Holger Friis</i> : Flinthugningspladsen ved Studeli klit	243
A Neolithic bivouac at Studeli klit	
<i>Hans Jørgen Madsen</i> : To dobbeltgrave fra jysk enkeltgravskultur	249
Two double graves from the Jutland Battle-axe Culture	
<i>Bent Sylvest</i> : Dolktidsgrav med ravsmykker	261
Late Neolithic grave with amber pendants	
<i>Anders Hagen</i> : Om arkeologiens kulturbegreb	267
On cultural conceptions in archaeology	
<i>Hans Helbæk</i> : Da rugen kom til Danmark	279
The arrival of rye in Denmark	
<i>Ulrik Møhl</i> : Fangstdyrene ved de danske strande	297
Seal and whale hunting on the Danish coasts	
<i>J. Troels-Smith</i> : Naturvidenskabelig datering	331
<i>T. G. Bibby</i> : »... efter Dilmun norm«	345
»... according to the standard of Dilmun«	
<i>Karen Frifelt</i> : Jamdat Nasr fund fra Oman	355
Jamdat Nasr finds in the Oman	
<i>Peder Mortensen</i> : Om Barbartemplets datering	385
On the date of the temple at Barbar in Bahrain	

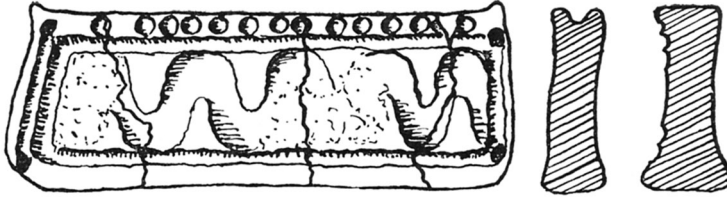


Fig. 1. »Ildbuk« af brændt ler fra Harzen (Mannus 1924).
 »Feuerbock« aus gebranntem Ton vom Harzgebiet (Mannus 1924).

DE GÅDEFULDE LERBLOKKE FRA ÆLDRE JERNALDER

Af C. J. Becker

Fra Danmarks ældre jernalder foreligger så mange fund, at det kan være svært at skaffe sig et rimeligt overblik over materialet. Særlig gælder det keramikken, som oftest forsømmes, snart fordi mængden er helt overvældende, snart fordi andre og mere spændende oldsags-grupper tiltrækker sig opmærksomheden. Det skal også indrømmes, at det kan være svært at koncentrere sig om de ofte ensartede serier af lerkar eller begejstres over »kunstløs Mønstring« og det »raa Arbejde«, for at bruge Sophus Müllers betegnelser fra bogen om jernalderens kunst 1933, – især når samme periode er fuld af spændende problemer omkring hus og landsby, erhverv og sociale skel, ja hele samfundet.

Der er imidlertid spørgsmål indenfor ældre jernalders keramik, som stadig er uløste, stadig driller og derfor stadig udfordrer. Som nu de efterhånden ret talrige ildbukke og lerblokke, hvor den hastigt øgede fundmængde ikke har bragt nogen virkelig klaring – tværtimod. Da der for mere end et halvt århundrede siden blev skrevet om »Saakaldte Ildbukke, Altre af Ler« (1), blev der tilsyneladende givet en rimelig forklaring på disse stykkers brug og deres forbindelse med beslægtede genstande ned gennem Europa. Det drejede sig om de høje, opretstående støtter af brændt ler, snart hule, snart massive og i reglen med gennemboringer. Man fandt dem på bopladserne eller i forbindelse med henlæggelser i moserne, og meget tydede på en eller anden kultisk anvendelse. Navnet ildbuk fik de fra senere tiders genstande, der havde gjort tjeneste ved husets arne.

Problemerne kom for alvor, da man for godt 30 år siden begyndte at få kendskab til mærkelige genstande af brændt ler, der var formet som klodser eller blokke, og som man – med rette eller urette – knyttede sammen med de lige omtalte ildbukke (2). De var gennemgående ældre, idet de i hvert fald

rakte tilbage til periode II af førromersk jernalder, men enkelte fund viste, at de også nåede frem til ældre romertid og således blev samtidige med de opretstående ildbukke. Medens de sidstnævnte i hovedsagen var kendt fra nord- og midtjyske lokaliteter, kom blokkene fra hele det øvrige land og Skåne (3). Når man i flere senere arbejder har ment at kunne behandle de to tilsyneladende forskellige typer under ét, skyldes det dels kendskab til en række mellemformer fra det sydlige Jylland (4) og dels et blik på samtidige bopladser fra det nordlige Tyskland, hvor endnu flere varianter for alvor gør billedet kompliceret (5). Hertil kommer endnu et forhold: Da der for ti år siden kunne fremlægges et stort keramisk materiale fra hele førromersk jernalder i Syd- og Midtjylland, viste det sig, at beslægtede lerblokke også dukkede op i fund fra periode I af førromersk jernalder (6), d.v.s. at man fra nordisk område nu kender endnu ældre, sikkert daterede stykker (7).

Skal man prøve at følge en sådan forms historie på dansk grund, er det selvsagt de ældste stykker, man skal have fat i for derefter at kunne sammenligne dem med beslægtede genstande ude i det øvrige Europa – for den sags skyld endnu længere væk, hvis man kan og tør. Ikke færre end otte bopladsgruber fra Syd- og Midtjylland havde indeholdt sådanne lerblokke sammen med keramik fra den tidligste periode af førromersk jernalder (8). Næsten alle var itu, således at man kun med forbehold kunne udtale sig om deres oprindelige form. Når det dengang (1961) blev sagt, at der fra vor allerførste jernalder kendes to forskellige former, er det rigtigt nok. I hvert fald ét fund viser den simple, murstensformede blok (9), mens de øvrige syv møder med en hidtil ikke bemærket slags, hvis ene (muligvis begge) ender var trukket op i en kam eller som et horn. Ingen af stykkerne var hele, så det var ikke muligt at afgøre, om de oprindeligt havde haft to horn eller blot et enkelt. Den første mulighed var fristende, for der findes fra forskellige egne i Mellem-europa sådanne stykker fra den sene bronzealder og tidlige jernalder (fig. 1); det var da ganske naturligt, at man herhjemme havde kopieret de kun lidt ældre forbilleder sydfra. I dag kan man sige, at en rekonstruktion af de danske stykker efter fig. 1 ikke kan være rigtig, for der skulle ikke gå et fuldt år efter bogens udsendelse, før et nyt fund afgjorde problemet. At det så først omtales i dag, er en helt anden sag; det burde være sket for længe siden, for vi er faktisk kommet et skridt – et lille skridt – nærmere den baggrund, som er nødvendig for at tolke disse mærkelige stykker keramik.

Det nye fund stammer fra Hovedgård i Ørritslev sogn, Skanderborg amt, omtrent midtvejs mellem Horsens og Vejle i Østjylland. Her var man i 1961–62 ved at bygge en ny vej. Som det så ofte sker ved den slags arbejder, træffes der på spor efter ældre tiders bosættelse, men på grund af praktiske forhold når meldingerne alt for sjældent frem til noget museum. Hvis der er lokalt interesserede folk, der kan følge arbejdet og lave en hastig undersøgelse på det rette tidspunkt, kan der dog reddes noget. Det var det, der skete her. Da gravemaskinerne arbejdede på ejendommen Fredenslyst, omkring 1 km

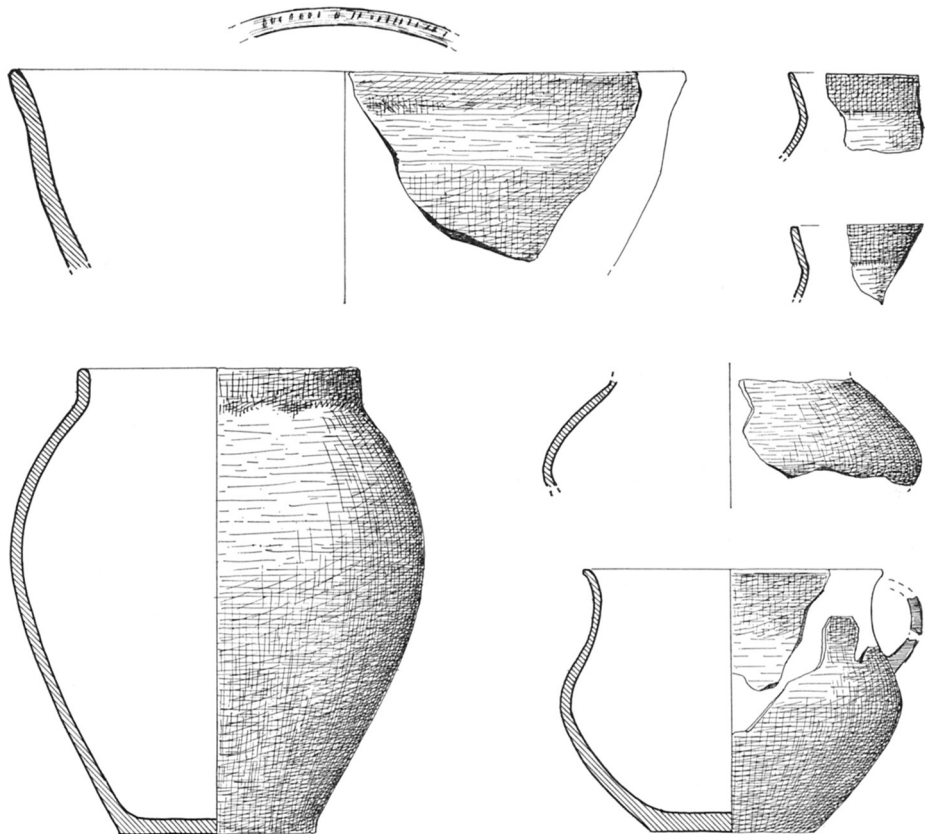


Fig. 2. Lerkar fra grube 1, Hovedgård, Jylland. (Privateje). Tegning Henning Ørsnes. 1:4.
Tongefåse aus Grube 1, Hovedgård, Jütland (Privatbesitz). Zeichnung Henning Ørsnes. 1:4.

syd for Hovedgård by, opdagede Niels Pedersen, Hovedgård, rester af gamle gruber og gravede dem ud tildels i samarbejde med gartner Frede Morgen, Åes, som ved mange tidligere lejligheder har reddet lignende fund for museerne og videnskaben. Takket være Frede Morgen kan de nye stykker omtales her.

Det er kun en af gruberne fra Hovedgård, som vi skal beskæftige os lidt med i det følgende. Den var ca. 1,80 m i længden, 1,5 m bred, og bunden fandtes ca. 1 m under jordoverfladen. Hullet var gravet i undergrundens ler og derefter fyldt med affald, bl. a. skår af en hel række lerkar. Heriblandt har følgende former kunnet bestemmes eller rekonstrueres (fig. 2):

1. Dele af lille forrådskar med kort, let indtrukket hals og jævnt rundet bug. Randen er tynd og uden dekoration. Højde 24,5 cm, bredde over randen 15 cm.

2. Skår af dyb, bred skål eller fad med tynd, let udsvajet rand. Den nedre del er ikke bevaret. I randen ses fine indsnit. Højde oprindelig mellem 15 og 20 cm, diameter over randen ca. 35 cm.

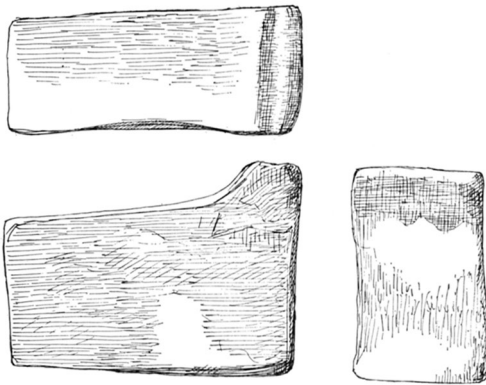


Fig. 3. Lerblok fra grube 1, Hovedgård.
1:4.

Tonblock aus Grube 1, Hovedgård. 1:4.

3. Skår af finere krukke. Bevaret er kun en del af hals og skulder med ret skarpt bugknæk. Højde uvis, diameter over bugen ca. 20 cm. Hertil hører måske nogle randskår af tilsvarende finere lermasse; de viser tynd rand og tydelig afsat, bred mundingskrave over en skråt udfaldende hals.

4. Hankekar med tynd rand og jævn, S-formet profil. Stykket har haft et båndformet øre, hvis øvre fasteflade ikke er bevaret, men som foroven er knyttet til randen eller partiet lige under denne. Højde 14 cm, 16 cm bred over randen.

5. Låg dannet af en gammel lerkarbund med tydelig standring. Bunden er omhyggelig glattet langs de gamle brudflader. 8 cm bred.

6. Blokformet genstand af brændt ler (fig. 3). Formen er rektangulær med jævnt glattede sider, der på det nærmeste er plane langs bund (den på tegningen nedadvendende side), begge bred- og smalsider. Kun oversiden er anderledes, idet den mod den ene smalside er trukket ud som til en afsats, hvis overside er svagt konkav. Den er samlet af flere brudstykker, men rekonstruktionen må anses for sikker, da de væsentlige dele alle er bevaret. Længde 14,8–15,5 cm, bredde 6,7–7,0 cm, højde 8,0–11,3 cm.

7. Blokformet genstand af samme hovedform som den foregående (fig. 4). I enkeltheder er der nogle forskelle, idet den højeste del har været noget bredere end den lave, ligesom oversidens ene, fremskydende del er ligesom modelleret ud i en kam samt en bag denne jævnt afsluttet runding. Stykket er samlet af en række fragmenter, men de for rekonstruktionen afgørende partier, d.v.s. den på tegningen angivne overside er bevaret så godt, at den viste rekonstruktion må anses for sikker. Længde foroven 16,3 cm, bredde 4,8–ca. 7,0 cm, højde 7,5–ca. 9,5 cm.

Desuden er fundet mindre skår af enkelte andre lerkar.

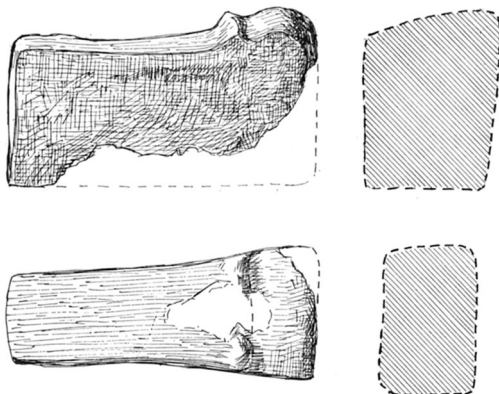


Fig. 4. Den anden lerblok fra grube 1,
Hovedgård. 1:4.

Der zweite Tonblock aus Grube 1,
Hovedgård. 1:4.

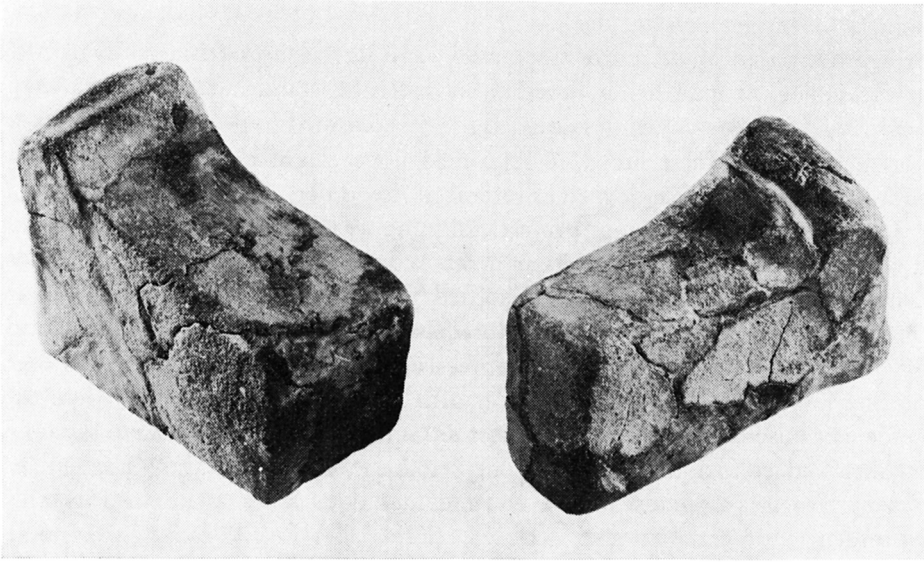


Fig. 5. De to lerblokke fig. 3–4, rekonstrueret. Fot. Lennart Larsen. Ca. 1:4.
Die beiden Tonblöcke Fig. 3–4, rekonstruiert. Phot. Lennart Larsen.

Den lige nævnte grube og dens indhold svarer til en efterhånden lang række fund fra Syd- og Midtjylland, således som de bl. a. er kendt fra det allerede nævnte arbejde fra 1961. Både former og enkeltheder viser sikkert hen til periode I af førromersk jernalder (og vist til dennes senere del). Det eneste lidt usædvanlige kar er den brede skål eller fadet nr. 2, selv om der bl. a. fra Troldtoft i Ringkøbing amt foreligger dele af et nærtstående stykke i et samtidigt fund (10).

Det er ligeledes set flere gange, at affaldsgruber fra netop denne tid har indeholdt to blokformede genstande af brændt ler. Det usædvanlige her er som allerede sagt, at stykkerne er så godt bevaret, at det for første gang er muligt at vise en sikker rekonstruktion af dem (fig. 5). Dermed synes problemet om de tidlige lerblokke i Jylland at være afgjort, for så vidt angår deres udseende. De har tilsyneladende kun haft ét fremspring eller én kam på oversiden og således ikke været udformet symmetrisk som de ældre, mellemeuropæiske blokke.

Her må lige indskydes, at betegnelser over- og underside kun gælder, hvis man tænker sig stykkerne anvendt i samme stilling, som de er afbildet ovenfor. Strengt taget er der blot tale om et forslag, hvor det allerede kendte materiale er trukket ind i billedet, d.v.s. de fragmentariske periode I-blokke, som viser en lignende kam i den ene side. Der kan således henvises til, at det ville være vanskeligt at anbringe den slags blokke på højkant, fordi smalsiden nærmest ved kammen i nogle tilfælde er tydeligt rundet (11), andre gange konkav (12) eller har en dekoration (13), hvad der i alle tilfælde ville fore-

komme uhensigtsmæssigt, dersom man stillede stykket på højkant. At anbringe det på en af de andre sider ville være lige så upraktisk, fordi de alle er så ujævne, at man heller ikke fik en ordentlig standflade. Altså må man tænke sig blokkene anvendt som på fig. 3-5. Men med hvilket formål? Ja, her kommer det nye fund desværre ikke med noget afgørende nyt, så man må endnu engang lade sig nøje med et referat af, hvad der tidligere er skrevet (14).

Udgangspunktet for en nærmere tolkning er den såkaldte ægte ildbuk, d.v.s. den høje, smalle og oftest gennemborede genstand, der har været kendt længe (15). Man har den med sikkerhed fra ældre romertid og per. III af førromersk jernalder, mens dens udbredelse synes begrænset til Nordjylland og det nordlige Midtjylland. Dog er beslægtede former kendt fra samtidige pladser i Sydjylland og på Fyn. De er ofte fundet på bopladser og i flere tilfælde nær husenes ildsteder; mærkeligst er Gudmund Hatts fund af to sådanne stykker ved et forkullet brædt og en krukke med brændte dyreknogler i et hus på Skørbæk-bopladsen (16), et fund, der ikke synes at kunne forklares på anden måde end som spor efter en religiøs eller kultisk skik. Efter nogle nyere, men ikke helt sikre fund er det sandsynligt, at formen går tilbage til periode II af førromersk jernalder, idet der er fundet et brudstykke af antagelig den art i landsby A ved Grøntoft, Ringkøbing amt (17), ligesom der nær ildstedet i det næsten samtidige hus II på Gørding hede i samme landsdel blev iagttaget to svære, gennemborede genstande af brændt ler, der imidlertid var for ødelagte til at kunne optages i hel form (18).

Den anden hovedtype, de egentlige lerblokke, kendes i en række varianter, af hvilke de vigtigste er: 1. de murstensformede, ornamenterede eller udekorerede blokke, 2. de rektangulære blokke med åben rende og 3. de ligeledes rektangulære stykker med bred gennemboring på langs. Den første form går tilbage til periode I af førromersk tid, men findes endnu i periode II, hvorimod den næste blot er kendt fra periode II og III af samme tidsrum. Den sidste variant forekommer hovedsagelig i yngre førromersk og i ældre romertid. Vigtigere er udbredelsen, idet alle varianter fortrinsvis findes syd og øst for det område, hvor de typiske stykker af den opretstående, »hornede« ildbuk forekommer. De blokformede kendes således fra førromersk tid i Sydjylland og på Fyn, men de findes fra såvel førromersk som ældre romersk jernalder i det øvrige Østdanmark med Skåne. Selv om man ikke har slet så klare iagttagelser om deres placering i datidens huse – simpelt hen fordi hus-tomter er så sjældne i de østlige egne –, er det fortsat muligt at betragte både ildbukke og lerblokke som varianter af én og samme genstand og at tænke sig en fælles funktion.

Som sagt er der intet nyt i selve problemstillingen. Det nye fund fra Hovedgård kaster blot lys over de ældste sikkert daterede jyske eksemplarer og deres udseende. For det første har det vist sig, at den tidlige teoretiske mulighed for at rekonstruere de aflange blokke med kam eller afsats som symmetriske – og dermed som en art ildbukke – ikke er rigtig. Stykkerne har sandsynligvis

alle været udformet som de nye eksempler fra Hovedgård, altså som en usymmetrisk blok med blot én enkelt fremskydende kam på oversiden. Denne iagttagelse viser, at man skal være mere forsigtig med de ofte forekommende mindre brudstykker, således at flere genstande, der tidligere har været betegnet som murstensformede blokke fra denne tidligste jernalder, i virkeligheden er den ene ende af samme form som fig. 5. Herefter er det sandsynligt, at hele rækken starter med en vstdansk, usymmetrisk type med enkel kam og en østdansk, der blot har lige sider, d.v.s. »murstens«-formet. Begge går tilbage til tidligste jernalder, men har hidtil ikke med fuld sikkerhed kunnet føres længere tilbage i nordiske fund (19). Hvad værre er: der synes ikke i det samtidige udenlandske materiale fra Nord- og Mellemeuropa at være klare forbilleder for hverken den ene eller den anden type.

Læseren vil da kunne spørge, hvorfor et så beskedent og tilsyneladende negativt bidrag skal med blandt artikler, der bringes som hyldest til en kollega, hvis hele virke indenfor videnskaben har været præget af djærve tolkninger og stort udsyn. Det har sin forklaring. Ved dette lille problem inden for nordisk jernalder er mere konventionelt arbejdende forskere kørt fast; skal det løses, må vi appellere til større idérigdom og inspirerende fantasi.

ÜBERSETZUNG

Die rätselhaften Tonblöcke aus der älteren Eisenzeit

Aus der älteren Eisenzeit Dänemarks liegen so viele Funde vor, daß es schwierig ist, sich einen einigermaßen umfassenden Überblick über das Material zu verschaffen. Das trifft insbesondere für die Keramik zu, die häufig vernachlässigt wird, sei es, weil sie in überwältigender Menge vorhanden ist, sei es, weil andere und spannendere vorgeschichtliche Objekte die Aufmerksamkeit auf sich ziehen. Es soll auch zugegeben werden, daß es manchmal nicht leicht ist, sich auf die oft gleichartigen Serien von Tongefäßen zu konzentrieren oder sich für die »kunstlose Verzierung« und die »rohe Arbeit« – um die Bezeichnungen von Sophus Müller in seinem 1933 erschienenen Buch über die Kunst der Eisenzeit zu gebrauchen – zu begeistern, vor allem, wenn dieselbe Periode in großer Fülle spannende Probleme über Häuser und Dörfer, über Erwerbszweige und soziale Unterschiede, ja, über die ganze menschliche Gesellschaft bietet.

Nun wirft jedoch die Keramik der älteren Eisenzeit Fragen auf, die immer noch ungelöst sind, die uns ständig reizen und daher ständig herausfordern. Da sind beispielsweise die allmählich recht zahlreichen Feuerböcke und Tonblöcke, über die man trotz der schnell angewachsenen Fundmenge nicht zu einer wirklich eindeutigen Beurteilung hat gelangen können – im Gegenteil. Als vor mehr als einem halben Jahrhundert eine Abhandlung über »Saakaldte Ildbukke, Altre af Ler« (1) (»Sogenannte Feuerböcke, Altäre aus Ton«) erschien, wurde eine anscheinend einleuchtende Erklärung über den Gebrauch dieser Stücke und ihre Beziehung zu verwandten Gegenständen aus ganz Europa gebracht. Gemeint sind die hohen, aufrechtstehenden Stützen aus gebranntem Ton, mal hohl, mal massiv, und in der Regel mit Durchbohrungen versehen. Man fand sie auf den Siedlungen oder in Verbindung mit Niederlegungen in den Mooren, und vieles deutete auf eine kultische Verwendung in

irgendeiner Form hin. Die Bezeichnung »Feuerbock« erhielten sie nach den Gegenständen späterer Zeiten, die am Herd des Hauses Dienste geleistet hatten.

Die Probleme tauchten allen Ernstes auf, als man vor gut 30 Jahren merkwürdige Objekte aus gebranntem Ton kennenlernte, die wie Klötze oder Blöcke geformt waren und die man – zu Recht oder Unrecht – mit den eben erwähnten Feuerböcken in Verbindung brachte (2). Sie waren im Durchschnitt älter als diese, konnte man sie doch auf jeden Fall bis zur Periode II der vorrömischen Eisenzeit zurückverfolgen; einzelne Funde indessen zeigten, daß sie bis zur älteren römischen Kaiserzeit in Gebrauch und somit gleichaltrig mit den aufrechtstehenden Feuerböcken waren. Während letztere zur Hauptsache aus nord- und mitteljütischen Fundstellen vorlagen, tauchten die Blöcke in allen übrigen Landesteilen und in Schonen auf (3). Wenn in mehreren Arbeiten jüngerer Datums der Versuch unternommen wird, die beiden anscheinend verschiedenen Typen unter einem Gesichtspunkt zu behandeln, so ist das teils darauf zurückzuführen, daß eine Anzahl von Zwischenformen aus dem südlichen Jütland bekannt ist (4), teils auf die Kenntnis noch weiterer Varianten, die auf gleichaltrigen Siedlungen in Norddeutschland gefunden wurden und die das Bild erheblich komplizieren (5). Hinzu kommt ein weiterer Faktor: Als vor zehn Jahren ein umfangreiches Keramikmaterial aus der gesamten vorrömischen Eisenzeit Süd- und Mitteljütlands vorgelegt werden konnte, zeigte es sich, daß verwandte Tonblöcke auch in Funden aus der Periode I der vorrömischen Eisenzeit auftauchen (6), d. h., daß man aus dem nordischen Raum nun noch ältere, sicher datierte Stücke kennt (7).

Will man versuchen, die Geschichte einer derartigen Form auf dänischem Boden zu verfolgen, so muß man natürlich von den ältesten Stücken ausgehen, um sie dann mit verwandten Gegenständen im übrigen Europa – oder auch in noch entfernteren Ländern, wenn man es kann und wagt – vergleichen zu können. Nicht weniger als acht Siedlungsgruben in Süd- und Mitteljütland enthielten solche Tonblöcke, zusammen mit Keramik aus der frühesten Periode der vorrömischen Eisenzeit (8). Fast alle waren zerbrochen, so daß man sich nur mit Vorbehalt über ihre ursprüngliche Form äußern konnte. Wenn damals (1961) die Meinung vertreten wurde, daß aus unserer frühesten Eisenzeit zwei verschiedene Formen vorliegen, so dürfte das wohl richtig sein. Auf jeden Fall weist ein Fund den einfachen, mauersteinähnlichen Block auf (9), während uns in den sieben übrigen eine bisher nicht beobachtete Art begegnet, bei der das eine Ende (möglicherweise beide Enden) zu einem Kamm oder einem Horn ausgezogen ist. Keins der Stücke war unbeschädigt, so daß nicht zu entscheiden war, ob sie ursprünglich zwei Hörner oder nur ein einzelnes hatten. Die erste Möglichkeit anzunehmen, war verlockend, fand man doch in verschiedenen Gegenden Mitteleuropas derartige Stücke aus der späten Bronze- und der frühen Eisenzeit (Fig. 1); der Gedanke lag nahe, daß man hier bei uns die nur wenig älteren Vorbilder aus dem Süden kopiert hatte. Heute darf man sagen, daß eine Rekonstruktion der dänischen Stücke nach Fig. 1 nicht richtig sein kann; es verging nämlich nicht einmal ein volles Jahr nach Erscheinen des Buches, als ein neuer Fund das Problem löste. Daß er erst heute besprochen wird, ist eine andere Sache; es hätte längst geschehen müssen, sind wir doch einen Schritt – einen kleinen Schritt – weiter gekommen, um den Hintergrund zu erfassen, der die Deutung dieser merkwürdigen Keramikformen erleichtert.

Der neue Fund stammt von Hovedgård im Kirchspiel Ørritslev, Amt Skanderborg, Ostjütland, etwa halbwegs zwischen Horsens und Vejle gelegen. Hier sollte 1961–62 eine neue Straße gebaut werden. Häufig trifft man bei derlei Arbeiten auf Spuren vorgeschichtlicher Siedlungen, aber auf Grund des Arbeitstempos und anderer, durch die Praxis bedingter Umstände gelangen Mitteilungen hierüber nur allzu selten in ein Museum. Sind interessierte Leute am Ort, die die Arbeit verfolgen können und zur rechten Zeit eine schnelle Untersuchung vornehmen, kann manches gerettet werden. Und das war hier der Fall. Als die Straßenbaumaschinen auf dem Hofe Fredenslyst,

etwa 1 km vom Ort Hovedgård, arbeiteten, entdeckte Niels Pedersen, Hovedgård, Reste alter Gruben und untersuchte deren Inhalt, teils gemeinsam mit Gärtner Frede Morgen, Åes, der bei vielen früheren Gelegenheiten ähnliche Funde für die Museen und die Wissenschaft gerettet hatte. Es ist Frede Morgen zu verdanken, daß die neuen Stücke hier besprochen werden können.

Wir werden uns im folgenden nur mit einer der Gruben von Hovedgård beschäftigen. Sie war etwa 1,80 m lang, 1,5 m breit, die Sohle lag etwa 1 m unter der Erdoberfläche. Das Loch war in den anstehenden Lehm Boden gegraben und danach mit Abfall ausgefüllt, u. a. mit Scherben von einer ganzen Anzahl von Tongefäßen. Unter ihnen konnten folgende Formen bestimmt oder rekonstruiert werden (Fig. 2):

1. Teile eines kleineren Vorratsgefäßes mit kurzem, leicht eingezogenem Hals und ebenmäßig gerundetem Bauch. Der Rand ist dünn und unverziert. Die Höhe beträgt 24,5 cm, die Breite über dem Rand 15 cm.

2. Scherben einer tiefen, breiten Schale oder Schüssel mit dünnem, leicht nach außen geschwungenem Rand. Der untere Teil ist nicht erhalten. Im Rand sind feine Einschnitte erkennbar. Die ursprüngliche Höhe lag zwischen 15 und 20 cm, der Durchmesser überm Rand beträgt etwa 35 cm.

3. Scherben eines feineren Topfes. Erhalten ist nur ein Teil von Hals und Schulter mit recht scharfem Umbruch. Die Höhe ist ungewiß, der Durchmesser über dem Bauch beträgt etwa 20 cm. Zu diesem Topf gehören möglicherweise einige Randscherben aus entsprechend feinerer Tonmasse, sie weisen einen dünnen Rand und deutlich abgesetzten breiten Kragen über einem Trichterhals auf.

4. Henkelgefäß mit dünnem Rand und ebenmäßigem, S-förmigem Profil. Das Stück hatte ursprünglich einen bandförmigen Henkel, dessen oberer Anschluß nicht erhalten ist, der aber oben mit dem Rand oder der eben darunter liegenden Partie verbunden war. Die Höhe beträgt 14 cm, die Breite über dem Rand 16 cm.

5. Deckel, hergestellt aus einem alten Gefäßboden mit deutlichem Standing. Der Boden ist an den alten Bruchflächen sorgfältig geglättet. Breite: 8 cm.

6. Blockförmiger Gegenstand aus gebranntem Ton (Fig. 3). Das Stück ist rechteckig mit ebenmäßig geglätteter Oberfläche. Die Bodenfläche (auf der Zeichnung die nach unten gewandte Seite), beide Breit- und Schmalseiten sind fast eben. Nur die Oberseite ist anders; nach der einen Schmalseite zu ist sie wie zu einem Absatz, dessen Oberseite schwach konkav ist, ausgezogen. Der Gegenstand wurde aus mehreren Bruchstücken zusammengesetzt, die Rekonstruktion muß aber für richtig angesehen werden, da alle wesentlichen Teile erhalten sind. Die Länge beträgt 14,8 – 15,5 cm, die Breite 6,7 – 7,0 cm, die Höhe 8,0 – 11,3 cm.

7. Blockförmiger Gegenstand, in den Hauptzügen von gleicher Form wie der vorherige (Fig. 4). In Einzelheiten sind einige Unterschiede vorhanden, so ist der höchste Teil des Stückes etwas breiter als der tiefere, auch ist der eine vorspringende Teil der Oberfläche gleichsam zu einem Kamm mit dahinter liegender ebenmäßig abgeschlossener Rundung modelliert. Der Gegenstand wurde aus einer Reihe von Fragmenten zusammengesetzt, aber die für die Rekonstruktion entscheidenden Teile – d. h. die auf der Zeichnung angegebene Oberseite – sind so gut erhalten, daß die abgebildete Rekonstruktion für richtig angesehen werden muß. Die Länge beträgt oben 16,3 cm, die Breite 4,8 – etwa 7,0 cm, die Höhe 7,5 – etwa 9,5 cm.

Außerdem wurden kleinere Scherben einiger anderer Tongefäße gefunden.

Die eben erwähnte Grube entspricht mit ihrem Inhalt einer allmählich erheblichen Anzahl von Funden aus Süd- und Mitteljütland, wie sie u. a. aus der schon erwähnten Arbeit von 1961 bekannt sind. Sowohl Formen wie Einzelheiten weisen eindeutig auf die Periode I der vorrömischen Eisenzeit hin (und wahrscheinlich auf ihren späteren Teil). Das einzige etwas ungewöhnliche Gefäß ist die breite Schale oder

Schüssel Nr. 2, allerdings liegen in einem gleichaltrigen Fund von Troldtoft im Amte Ringkøbing Teile eines verwandten Stückes vor (10).

Ebenfalls war schon mehrere Male festgestellt worden, daß Abfallgruben aus gerade dieser Zeit zwei blockförmige Gegenstände aus gebranntem Ton enthielten. Ungewöhnlich ist in unserem Fall, wie schon gesagt, daß die Stücke so gut erhalten sind, daß zum ersten Mal die Möglichkeit besteht, eine einwandfreie Rekonstruktion dieser Objekte zu zeigen (Fig. 5). Damit scheint das Problem der frühen Tonblöcke in Jütland gelöst zu sein, wenigstens soweit es ihr Aussehen betrifft. Sie haben offensichtlich auf der Oberseite nur *einen* vorspringenden Teil oder *einen* Kamm gehabt, waren also nicht wie die älteren mitteleuropäischen Blöcke symmetrisch geformt.

Hier muß eingeschoben werden, daß die Bezeichnungen Ober- und Unterseite nur gelten, wenn man sich die Stücke so aufgestellt denkt, wie die oben gebrachte Abbildung sie zeigt. Genau genommen wird damit nur ein Vorschlag gemacht, bei dem das schon bekannte Material, d. h. die fragmentarischen Periode I-Blöcke berücksichtigt wurden, die an der einen Seite einen ähnlichen Kamm aufweisen. Es sei auf die Schwierigkeit hingewiesen, derartige Blöcke hochkant hinzustellen, ist doch die Schmalseite nahe beim Kamm in einigen Fällen deutlich gerundet (11), in anderen Fällen konkav (12) oder verziert (13); in jedem Fall erschiene es unzweckmäßig, wollte man das Stück hochkant aufstellen. Eine der anderen Seiten wäre als Standfläche ebenso unpraktisch, weil sie alle zu uneben sind. Man muß sich also vorstellen, daß die Blöcke in der Stellung verwandt wurden, wie die Fig. 3–5 sie zeigen. Aber welchem Zweck dienten sie? Ja, in dieser Frage bieten die hier vorgelegten Funde nichts entscheidend Neues, wir müssen uns also noch einmal mit der Wiedergabe dessen begnügen, was früher darüber geschrieben wurde (14).

Ausgangspunkt für eine eingehendere Deutung ist der sogenannte echte Feuerbock, d. h. der hohe, schmale und meistens durchbohrte Gegenstand, der schon lange bekannt war (15). Er liegt mit Sicherheit aus der älteren römischen Kaiserzeit und der Periode III der vorrömischen Eisenzeit vor; seine Verbreitung scheint jedoch auf Nordjütland und das nördliche Mitteljütland begrenzt zu sein. Verwandte Formen indessen tauchen in gleichaltrigen Funden aus Südjütland und Fünen auf. Meistens kam er auf Siedlungen zutage, in mehreren Fällen in der Nähe der Feuerstelle des Hauses. Am bemerkenswertesten ist der von Gudmund Hatt gemachte Fund in einem Haus auf der Siedlung Skørbæk (16). Hier lagen zwei derartige Stücke bei einem verkohlten Brett und einem Topf mit zerbrannten Tierknochen. Die Umstände scheinen darauf hinzuweisen, daß wir es mit den Spuren eines religiösen oder kultischen Brauches zu tun haben, eine andere Erklärung scheint kaum möglich zu sein. Nach einigen neueren, aber nicht ganz sicheren Funden ist mit Wahrscheinlichkeit anzunehmen, daß die Form bis in die Periode II der vorrömischen Eisenzeit zurückgeht; es fanden sich nämlich im Dorfe A bei Grøntoft, Amt Ringkøbing (17) das Bruchstück eines vermutlich gleichartigen Gegenstandes, sowie bei der Feuerstelle in dem fast gleichaltrigen Haus II auf Gørding Hede im selben Landesteil zwei schwere, durchbohrte Objekte aus gebranntem Ton, die allerdings zu sehr zerstört waren, als daß sie in ihrer vollständigen Form geborgen werden konnten (18).

Der andere Haupttyp – die eigentlichen Tonblöcke – kommt in einer Anzahl von Varianten vor, von denen die wichtigsten folgende sind: 1. die mauersteinähnlichen, verzierten oder unverzierten Blöcke, 2. die rechteckigen Blöcke mit offener Rinne und 3. die ebenfalls rechteckigen Stücke mit breiter, der Länge nach verlaufender Durchbohrung. Die erste Form ist bis zur Periode I der vorrömischen Eisenzeit zu verfolgen, findet sich aber noch in Periode II an; die zweite Form dagegen ist nur aus Periode II und III des gleichen Zeitabschnittes bekannt. Die letzte Variante stammt zur Hauptsache aus der jüngeren vorrömischen Eisenzeit und der älteren römischen Kaiserzeit. Wichtiger ist die Verbreitung der Typen; alle Varianten kommen vor-

zugsweise südlich und östlich des Raumes vor, in dem die typischen Exemplare des aufrechtstehenden »gehörnten« Feuerbockes auftreten. So kennt man die blockförmigen Stücke aus der vorrömischen Eisenzeit in Südjütland und auf Fünen, sie finden sich aber aus sowohl vorrömischer Eisenzeit wie älterer römischer Kaiserzeit in den übrigen östlichen Teilen Dänemarks sowie in Schonen. Selbst wenn man sich nicht auf genügend einwandfreie Beobachtungen über ihren Platz in den Häusern der damaligen Zeit stützen kann – weil einfach Hausreste in den östlichen Landstrichen so selten sind – so besteht weiterhin die Möglichkeit, sowohl Feuerböcke wie Tonblöcke als Varianten ein und desselben Gegenstandes anzusehen und sich für beide eine gleiche Funktion vorzustellen.

Wie schon gesagt, gibt es in der eigentlichen Problemstellung nichts Neues. Der neue Fund von Hovedgård trägt nur zur Klärung der ältesten sicher datierten jütschen Exemplare und ihres Aussehens bei. Zunächst einmal hat sich gezeigt, daß die früher angenommene theoretische Möglichkeit einer Rekonstruktion der mit Kamm oder Absatz versehenen länglichen Blöcke als symmetrische Gegenstände – und damit als eine Art Feuerbock – auszuschließen ist. Die Stücke waren wahrscheinlich alle geformt wie die neu entdeckten Exemplare von Hovedgård, also als unsymmetrische Blöcke mit nur *einem* vorspringenden Kamm auf der Oberseite. Diese Beobachtung zeigt, daß man in der Deutung der häufig vorkommenden kleineren Bruchstücke vorsichtiger sein muß; einige Gegenstände also, die früher als mauersteinähnliche Blöcke aus dieser frühesten Eisenzeit bezeichnet wurden, sind in Wirklichkeit lediglich das eine Ende der Form, wie Fig. 5 sie zeigt. Demnach ist anzunehmen, daß die ganze Reihe der Objekte mit einem westdänischen unsymmetrischen Typ mit individuellem Kamm und einer ostdänischen Form, die nur gerade Seiten hat, d. h. »mauerstein«-ähnlich ist, einsetzt. Beide gehen auf die früheste Eisenzeit zurück, haben aber bisher in nordischen Funden nicht mit absoluter Sicherheit weiter zurückverfolgt werden können (19). Und schlimmer noch: es scheinen in dem gleichaltrigen ausländischen Material aus Nord- und Mitteleuropa keine klaren Vorbilder weder für den einen noch den anderen Typ vorhanden zu sein.

Nun wird der Leser vielleicht fragen, warum ein so bescheidener und anscheinend negativer Beitrag unter die Aufsätze gereiht wird, die zu Ehren eines Kollegen erscheinen, dessen ganzes Wirken innerhalb der Wissenschaft durch unkonventionelle Deutungen und großen Weitblick geprägt ist. Darauf gibt es eine Antwort. An diesem kleinen Problem innerhalb der nordischen Eisenzeit haben sich mit überwiegend herkömmlichen Methoden arbeitende Forscher festgefahren; soll es gelöst werden, müssen wir an größeren Ideenreichtum und inspirierende Phantasie appellieren.

C. J. Becker
Københavns Universitet

NOTER

- 1) C. Neergaard, Meddelelser fra Nationalmuseet. Aarbøger f. nord. Oldk. 1892, 282 ff. – Sophus Müller, Saakaldte Ildbukke. Altre af Ler. Aarbøger 1907, 127 ff.
- 2) B.-M. Vifot, En hustomting från förromersk järnålder i Skåne. Medd. Lunds Univ. Hist. Mus. 1934, 183 ff. – C. J. Becker, Den tidlige jernalderbebyggelse paa Trelleborg. Nord. Fortidsminder IV. 1 (1948), 237 ff.
- 3) Johs. Brøndsted, Danmarks Oldtid III (1940), 29 m. note. 2. udg. (1960), 54.
- 4) Sophus Müller, Aarbøger 1907, 132, fig. 39. – N. Thomsen, Sydvestjyske ildbukke. Fra Ribe Amt XII, 1951, 601 ff.

- 5) E. Sprockhoff, *Germania* 24, 1940, 243. – A. W. v. Brunn, *Germania* 27, 1943, 140. – R. Schindler, *Hammaburg IX*, 1953, 60. – H. Hinz, *Vorgeschichte des nordfriesischen Festlandes* (1954), Taf. 62, 1. – Horst Keiling, *Die vorrömische Eisenzeit im Elde-Karthane-Gebiet*, *Beiträge z. Ur- u. Frühgesch. d. Bez. Rostock, Schwerin, Neubrandenburg* 3, (1969), Taf. 45v.
- 6) C. J. Becker, *Førromersk jernalder i Syd- og Midtjylland* (1961), 221.
- 7) Det har været formodet, at typen allerede optræder i fund fra yngre bronzealder i Norden. Første gang i et fund fra Kornerup, Sjælland (Vifot, *Medd. Lunds Univ. Hist. Mus.* 1934, 183 og H. C. Broholm, *Danske Oldsager IV* (1953), nr. 441). Den pågældende grube på Kornerup-pladsen er imidlertid blandet, d.v.s. at der er tale om såvel en bronzealder-grube som et fund fra ældre førromersk jernalder; da det ikke er muligt at adskille de to dele, kan den blokformede ildbuk lige så vel være fra ældre jernalder (Becker, *Nord. Fortidsminder IV*, 1 (1948), 238). Senere er publiceret et fund fra Hötöfta i Skåne (B. Stjernquist, *Beiträge zum Studium von bronzezeitlichen Siedlungen*. Lund 1969, 125, Abb. 44, 3-4). Der foreligger her små brudstykker af to genstande af brændt ler, antagelig blokformede ildbukke. Selv om der ikke er påvist sikre jernalder-elementer i dette fund, må det betragtes med forsigtighed, idet der på denne plads er tale om et større kulturlag, hvor senere indblandinger vil være vanskelige at dokumentere.
- 8) *Førromersk jernalder i Syd- og Midtjylland. Bopladsfund nr. 2, 9, 14, 20, 21, 23, 24 og Godthåb* (s. 217, fig. 149).
- 9) *Anf. st. boplads 24, Ris-Tebstrup*, pl. 32 m.
- 10) *Anf. st. pl. 55b*.
- 11) *Anf. st. pl. 17 l*
- 12) *Anf. st. pl. 4c*.
- 13) *Anf. st. pl. 29g*.
- 14) *Anf. st. s. 221, 230 og 241 med litt.* – Hertil nye svenske fund: C. Cullberg, *Fynd (Göteborg)* 1965, 40, fig. 12. R. Holmberg, *Malmö-fynd 64* (1965), s. 8 og 15 samt *Medd. Lunds Univ. Hist. Mus.* 1964-65, 258 ff. I. Särilvik, *Bohusläns Hembygdsförbunds Årsskrift* 1968, 47; sidstnævnte stykke synes særlig vigtigt, da det er fundet i en grube på en boplads i Sköllum, Ucklum sogn, Bohuslän, med skår samt rester af en anden ildbuk. Formen er nærmest som fig. 5 og massiv, men det bedst bevarede stykke er 35,5 cm langt. – Også fra Nordtyskland er nu kendt tidlige fund af lerblokke, se H. Keiling, *anf. arb. (note 5)*, s. 52 og taf. 32a.
- 15) Se note 1.
- 16) G. Hatt, *Aarbøger* 1938, 149 ff, fig. 17 og 22-23.
- 17) C. J. Becker, *Acta Arch.* XXXVI (1965), 209 ff. Stykket stammer fra hus A III (*Nat. Mus. nr. M3-51*).
- 18) *Førromersk jernalder i Syd- og Midtjylland*, s. 82, jfr. plan fig. 24, nr. 131-32. Ikke afbildet.
- 19) Se note 7.