



KUML 19
70
FOR P.V. GLOB

KUML

KUML

ÅRBOG FOR JYSK ARKÆOLOGISK SELSKAB

1970

With Summaries in English

Mit deutschen Zusammenfassungen

JYSK ARKÆOLOGISK SELSKAB SATTE DETTE KUML FOR

P. V. GLOB

PÅ 60 ÅRS DAGEN DEN 20. FEBRUAR 1971

I KOMMISSION HOS
GYLDENDALSKE BOGHANDEL
NORDISK FORLAG
KØBENHAVN

1971

Omslag:
P. V. Glob:
Jysk Tordenvej

Redaktion:
POUL KJÆRUM

Copyright 1971
by
Jysk Arkæologisk Selskab
JSBN 8700 22971 7

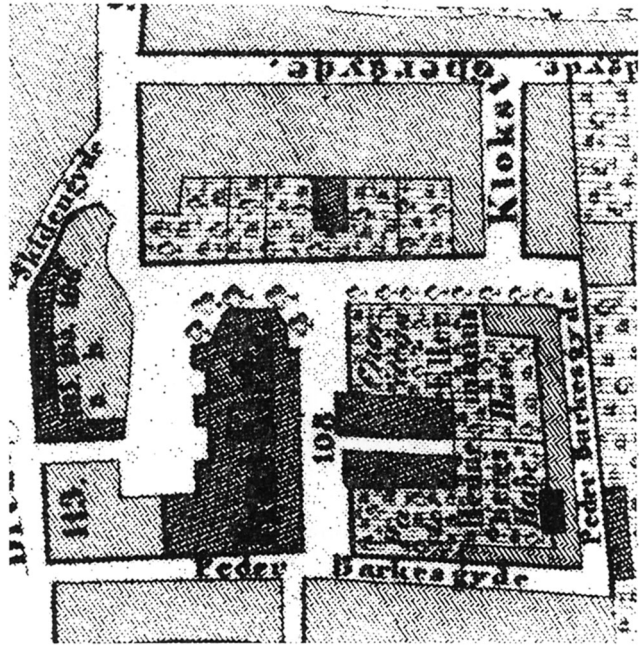
Printed in Denmark
by
Jysk Centraltrykkeri A/S

INDHOLD/CONTENTS

<i>Peter Seeberg</i> : Det frie felt. P. V. Glob og de danske provinsmuseer	9
A clear field. P. V. Glob and the Danish provincial museums	
<i>Klaus Ferdinand</i> : Etnografien på Moesgårdmuseet	13
The ethnographical collections at Moesgård	
<i>Hellmuth Andersen</i> og <i>Ole Klindt-Jensen</i> : Hesselbjerg. En gravplads fra vikingetid	31
Ein wikingerezeitliches Gräberfeld	
<i>Tage E. Christiansen</i> : Træningslejr eller tvangsborg	43
Training-camp or garrison-fort	
<i>Kristján Eldjárn</i> : En tau-stav fra Island	65
A Tau crosier from Iceland	
<i>Knud J. Krogh</i> : Den norske stavkirke	83
The Norwegian stave-church	
<i>Aslak Liestøl</i> : En uartig historisk runeinskrift	91
A historic runic inscription from Bergen	
<i>Jytte Lavrsen</i> : Brandstrup. Nye billeder af et gammelt fund	99
Brandstrup – new illustrations to an old find	
<i>Peter Riismøller</i> : Pottemageren i Pederstræde	109
The potter of Pederstræde	
<i>Erling Albrechtsen</i> : Den ældre jernalders bebyggelse på Fyn	123
Early Iron Age settlement on Funen	
<i>C. J. Becker</i> : De gådefulde lerblokke fra ældre jernalder	145
Die rätselhaften Tonblöcke aus der älteren Eisenzeit	
<i>Hans Neumann</i> : Et dødehus fra Enderupskov	157
Ein Totenhaus von Enderupskov	
<i>Erling Johansen</i> : Med hevet hånd	171
The raised hand	
<i>Mats P. Malmer</i> : Bronsristningar	189
Bronze engravings	
<i>Sverre Marstrander</i> : Et magisk fangstlokkemiddel	211
A magical hunting charm	
<i>C. A. Moberg</i> : Regional och global syn på hällristningar	223
Research in rock carving	
<i>Povl Simonsen</i> : Sydskandinavisk i Nordskandinavien	233
South-Scandinavian petroglyphic art in northern Scandinavia	
<i>Holger Friis</i> : Flinthugningspladsen ved Studeli klit	243
A Neolithic bivouac at Studeli klit	
<i>Hans Jørgen Madsen</i> : To dobbeltgrave fra jysk enkeltgravskultur	249
Two double graves from the Jutland Battle-axe Culture	
<i>Bent Sylvest</i> : Dolktidsgrav med ravsmykker	261
Late Neolithic grave with amber pendants	
<i>Anders Hagen</i> : Om arkeologiens kulturbegreb	267
On cultural conceptions in archaeology	
<i>Hans Helbæk</i> : Da rugen kom til Danmark	279
The arrival of rye in Denmark	
<i>Ulrik Møhl</i> : Fangstdyrene ved de danske strande	297
Seal and whale hunting on the Danish coasts	
<i>J. Troels-Smith</i> : Naturvidenskabelig datering	331
<i>T. G. Bibby</i> : »... efter Dilmun norm«	345
»... according to the standard of Dilmun«	
<i>Karen Frifelt</i> : Jamdat Nasr fund fra Oman	355
Jamdat Nasr finds in the Oman	
<i>Peder Mortensen</i> : Om Barbartemplets datering	385
On the date of the temple at Barbar in Bahrain	

Fig. 1. Udsnit af kort over Aalborg 1847. Fundets plads angivet med ■

Detail of 1847 map of Aalborg, with the excavation site marked by ■



POTTEMAGEREN I PEDERSTRÆDE

Af Peter Riismøller

I byfund fra Aalborg kendes glaseret lertøj fra renæssancetid i mange eksemplarer, men ret få variationer. Fade fra Wanfried an der Werra er fundet med årstallene 1612 og 1615. Skåle og fade med gul-hvid ornamentik eller sgrafitto blev tilskrevet nederlandsk import. Men mest domineres fundene af rødt lertøj med en glasur, som ikke kan forveksles med nogen anden, og hvis produktionssted vi troede vel defineret. Rød eller rødgul skærv dækket med klar blyglasur, hvori fremtræder sorte spætter eller streger. Denne vare blev lavet af pottemagere i Rold skov, hvis ældste kendte årstal er 1613 (1), da en pottemager fra Møldrup nævnes, og hvis sidste værksted ophørte 1935 i Skørping. Den spættede glasur er et fælles kendemærke for denne gruppe værksteder, hvis varer dominerede i Nordjylland i 300 år. Man var tilbøjelig til at tro, at de Hellum pottemagere havde konkurreret alle andre ud af Aalborg som leverandører af dagligt lertøj. Luksusvarer som de ovenfor nævnte fade samt figurkakler til opbygning af ovne antoges at være indført, uden at oprindelsen dog var klarlagt.

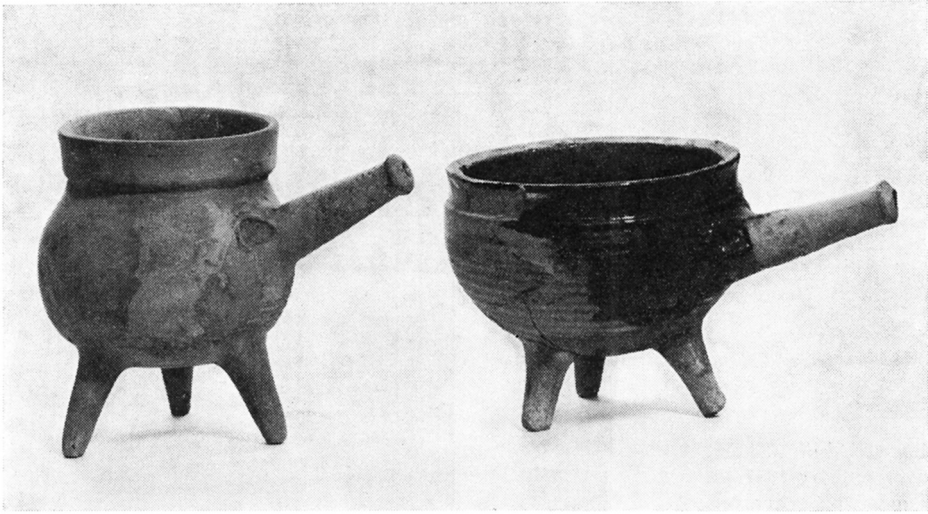


Fig. 2. 2 stjærtpotter. Til venstre den ældre slankere type med bredt glat rand. H. 18 cm. Til højre den yngre med bredt korpus og hulkehlet rand. H. 14,5 cm. (fot.: J. Brems).
 2 tail pots. On the left the older, more slender type with broad, smooth rim. Height 18 cm. On the right the younger type with broad body and concave rim. Height 14.5 cm.

I sin bog »Dansk Lertøj« skriver Louis Ehlers: »Der er visse fællestræk mellem pottemageriet fra Hellum og det tidlige bornholmske lertøj fra indtil midt i 1800-tallet. De har flere fælles former, f. eks. de en-ørede høje potter med 3 små ben med en udvendig dekoreret kant foroven. Hankene er fæstet til potterne på samme måde, og flere af tingene har næsten den samme mørkebrune glasur. Begge steder er pottemageriet opstået på grundlag af den gamle bystil og begge steder arbejdede pottemagerne helt isoleret, uden fornyelse udefra«. (2).

Iagttagelsen er indlysende rigtig og giver en teoretisk forklaring på de nævnte produktionscentres tidlige inspiration. Men ved samtaler med Ehlers har hans dateringer forekommet forfatteren noget sene. I 1625 og 1645 forekommer på Bornholm pottemagere, som nævnes at gøre kakler – sidstnævnte år nævnes grønne kakler (3). Disse årstal stemmer bedre med tidlige Aalborg-fund.

Denne diskussion var endnu i 1967, da Ehlers udsendte sin håndbog, ført på stil og skøn. Ret skarpe dateringer af byfund i Aalborg syntes at vise en produktion af Hellum-potter allerede omkring 1600.

I borgerskabsprotokoller fra Aalborg nævnes i 1600-årene kun én eneste pottemager, Caspar Ludvigsen, som fik borgerskab i 1604, uden at hans lærested eller værkstedets beliggenhed er oplyst (4). Enevældens grundtaxter og skattemandtaller nævner ingen pottemager i byen. Ingen ovntomt eller skår-bunke var hidtil fundet.

Det var status indtil foråret 1968, da en gravning efter et helt andet objekt pludselig kastede nyt lys over sagen.

Bagest på den grund, hvor nu Det nordjyske Landsbibliotek ligger, men hvor Vor Frue kloster lå, indtil det i tiden efter reformationen efterhånden blev nedbrudt, blev et par småhuse fra 1800-årene fjernet for at skaffe plads til parkering. Husene havde facade mod sidegaden Pederstræde, som før 1880 var en vinkelgren af Peder Barkesgade, en beboelsesgyde i et beskedent kvarter af byen. Nu søgte Aalborg historiske Museum at udfinde, om der under deres tomter skulle findes ældre lag af bebyggelse, og om disse i så fald havde fulgt den nuværende gadelinje.

Et volontørhold gravede sig ned gennem sorte, ret fundtomme og omlejrede lag til en fodrem af et bindingsværkshus, hvis støjlenot røbede lerklining som tavl. Fodremmen lå næsten i grundvandets niveau, og herunder fandtes gråsort, hårdtbrændt keramik af middelalderligt præg. Uden bekostelig stadig pumpning kunne vi ikke komme videre og lod os da nøje med at konstatere, at grunden havde været bebygget i sen middelalder med spinkelt bindings-



Fig. 3. Stor trebenet gryde med ører efter metalforbillede. H. 23,5 cm.
Tv. 21 cm. (fot.: J. Brems).

Large three-legged cooking pot with pierced lugs in imitation of a metal prototype. Height 23.5 cm, diameter 21 cm.

værk og med facade til samme gadeforløb som i nutiden. Men hvornår denne bebyggelse var udskiftet, fremgik ikke af fundene. For muligt at finde en tilstødende tomt blev udgravningen fortsat vestpå, og her kom den næste fase i strædets bebyggelse frem.

I en kote 50–60 cm højere end den fremdragne fodrem fremkom et tykt lag af fejlbrændt og knust glaseret keramik. Ved fladegravning af hele skårområdet blev det klart, at her lå bunden af en pottemagerovn af munkesten, flere gange nedbrudt og igen opbygget på samme sted på stadig voksende lag af skår. Fundet lå inde under et halvtag til cykleparkering, og et fundament af beton til en søjle var gravet ned gennem ovnbunden, hvilket især generede fotograferingen. Ovnbundens grænser var dog heldigvis urørte, så en opmåling ikke var forstyrret.

Det store skårmateriale blev i museets værksted vasket og sorteret. Det var indlysende, at vi her havde materialet til oplysning om, hvad byen selv havde produceret af keramik i en tid, der i hvert fald måtte ligge en del på denne side reformationen, men på den anden side måtte være afsluttet før de nylig nedrevne huses opførelse efter 1800. Skår med årstal blev flittigt eftersøgt, men uden held.

Overraskende var, at hele skårbunden var af Hellum-potter. Den sortspættede blyglasur på rød eller gul skærv var ikke til at tage fejl af. Fragmenter af fade, skåle, stjørtpotter, saltkar, tallerkener og kopper, hvis nøjagtige paralleller allerede var udstillet i museet, fundet i tomter i Aalborg fra 1600-årene og tilskrevet værksteder i Hellum herred. Ved sammenligning med disse tidligere fund, hvoraf en del er ret vel dateret, blev det klart, at pottemageren i Pederstræde må have tændt sin første ovn tidligt i 1600-årene. Det må være tilladt at benævne fundet Caspar Ludvigsens værksted, altså dateret til 1604 som begyndelsesår.



Fig. 4. Kop eller drikkeskål. H. 7,5 cm. Tv. 14,5 cm. (fot.: J. Brems).
Cup or drinking bowl. Height 7.5 cm, diameter 14.5 cm.

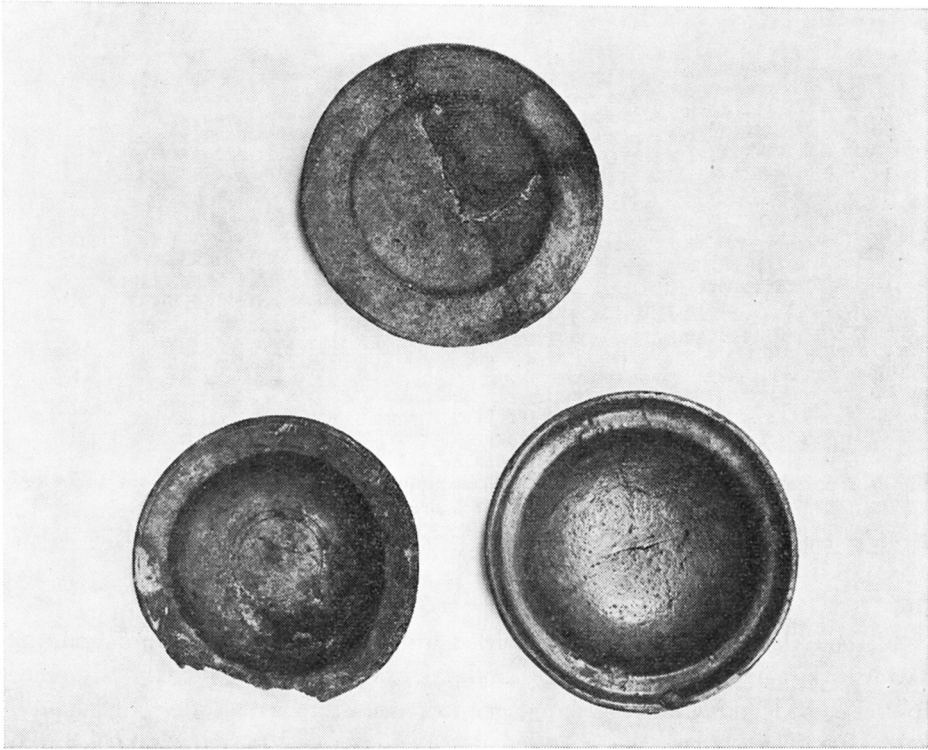


Fig. 5. 2 saltkar med henholdsvis grøn og gul glasur. T.v. et lignende af tin fra samme tid. H. 2,5 og 3,2 cm, tv. 11 og 11,5 cm. (fot.: J. Brems).
 2 salt cellars with green and yellow glaze respectively. On the left a similar vessel of pewter from the same period. Height 2.5 and 3.2 cm; diameter 11 and 11.5 cm.

Hovedproduktionen har ligget på stjørtpotter, som endnu har renæssancens høje spidse ben, men iøvrigt varierer noget i bredde og randformer. Enkelte slanke eksemplarer med bred, glat rand repræsenterer en ældre type, mens et flertal er brede foroven og med hulkehlet rand. Stjørtpotterne er, ligesom nogle få prægtige store gryder, kun glaseret indvendig og deres eneste dekoration er fine rundløbende riller. Det samme gælder kopper eller drikkeskåle, en-ørede med let indkraget rand i dette fund, mens samme form andetsteds i byen er påtruffet med samme glasur, men med randen hulkehlet eller formet med rullematrice.

Nogle få fragmenter af figurkakler, sorte og gule, er også fejlbrændinger. Ingen tvivl mulig, også kakler er lavet i Pederstræde, deriblandt nogle velkendte former med bladornamentik i lavt relief. I gården Nytorv 18 er fundet en matrice til en figurkakkell, en tornekrone Christusmaske, hvis aftryk ikke er fundet. Og med glasuren som vejledning kan også visse gule kakler tilskrives vort værksted, som også har leveret små tallerkenformede saltkar med samme fede gule glasur. Reliefkaklerne må dog vente på en generel gennemgang af alle byfund, inden endelig identifikation.

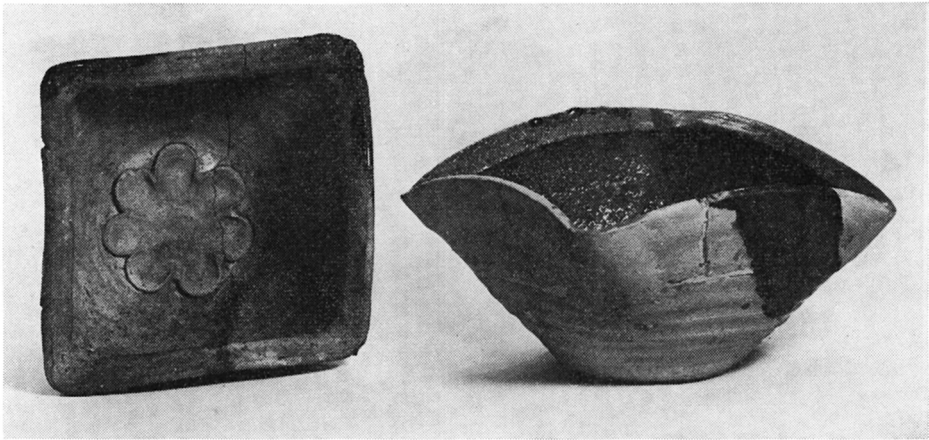


Fig. 6. 2 pottekakler af rødgul skærv med brun glasur. H. 9,5 og 8,5 cm, firkant 14,5 x 14,5 cm. (fot.: J. Brems).

2 tiles of red-yellow fabric with brown glaze. Height 9.5 and 8.5 cm; 15.5 x 15.5 cm. square.

Flest kakler er af en anden klassisk form, pottekakler med rund bund og kvadratisk munding med omlagt rand, til opbygning af ovne af varierende størrelse med god varmeafgivning gennem den store overflade. Disse potter er fundet flere steder, men i reglen ikke veldaterede. I tomten af en vandmølle i Ravnkilde syd for Rold skov kunne slige kakkelpotter dateres til før 1745, da de er fundet under lergulv i et hus, opført før nævnte år. I værkstedstomter i Hellum herred er de ikke fundet, og det er muligt, at produktionen er opgivet efter fremkomsten af norske jernovne omkring midten af 1600-årene.

I Pederstræde er også fade og tallerkener af rødgul skærv med bred fane og halvkugleformet bund. På fanen et rundløbende ornament af bølgelinjer, indridset i leret med en firtandet kam – en slags primitiv sgraffitto, som optræder i flere fund og indtil Pederstræde-fundet blev tilskrevet nederlandske værksteder eller mestre med oplæring derfra. Sgraffitto er af italiensk oprindelse, men blev tidligt taget i brug i Nederlandene og i noget forenklet form brugt som standardornament især i Rotterdam og Bergen op Zoom. Imidlertid er sgraffitto – i bedre teknik end i Aalborg – også anvendt i Næstved på samme tid, her under begitning og flerfarvet glasur.

En import af tekniske og æstetiske metoder og former synes at have været i gang især fra nederlandsk område, inspireret af renæssancens stigende krav til dagligdagens ting og kendeligst under højkonjunktoren omkring 1600. Men keramikken synes at måtte opgive disse nyvindinger og falde tilbage til det i øjeblikket rentable. Kun i folkekunsten blev en rest tilbage, noget retarderet, men i visse isolerede egne alligevel bærere af en stil. Hellum-stilen er således relikv fra en kulturperiode, hvis intentioner ikke fik vækstbetingelser i byerne,

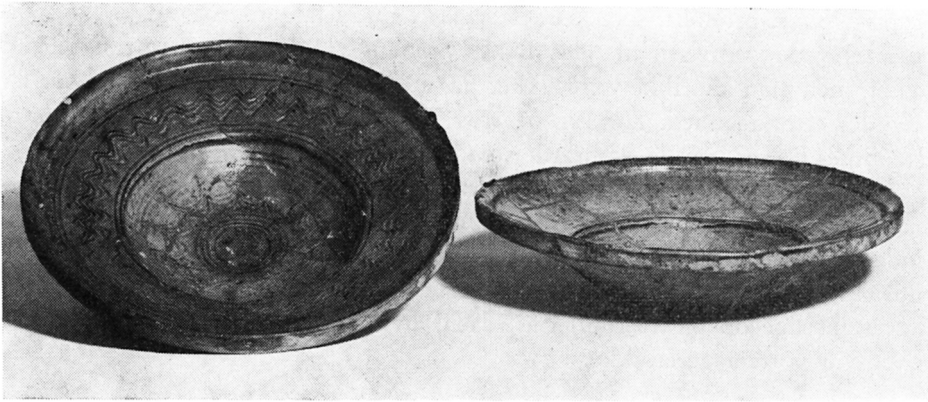


Fig. 7. Tallerken med sgraffitto og samme form glat. Begge med grøngul glasur. H. 6, tv. 25 cm. (fot.: J. Brems).

Incised plate, and an unincised plate of the same shape. Both with green-yellow glaze. Height 6 cm, diameter 25 cm.

men i skoven blev fastholdt af stedets isolation og blev muliggjort af en forening af gode materialer, heldig beliggenhed og håndværksmæssig tradition, arvet fra den store tid.

Og når røde potter fra Rønne har så påviselig lighed med Hellum-varer, er det vel de samme årsager, som også virkede på Bornholm. Nogen anden sammenhæng end fælles inspiration synes ikke at kunne påvises, men er der en forbindelse, må den vistnok være gået fra vest mod øst. Ingen bornholmsk pottemager synes at have gjort renæssancefade endnu i stilens stortid – første fjerdedel af 1600-årene – og den afslørende sgraffitto er ikke fundet på Bornholm.

Eller har Louis Ehlers – i vidtdreven forsigtighed – også dateret Rønnekeramikken et århundrede for sent, som han påviseligt har gjort med Hellum-varerne? At den af ham påviste bystil har været dyrket flere steder end i Næstved og Aalborg, viser han selv med afbildninger af fund fra København, hvor fade med samme farveskala som i Aalborg og samme hovedformer som i Næstved er fundet, og dem daterer han korrekt. Men de københavnske pottemagere blev ved kongelig forordning kostet ud af byen i 1654 og måtte flytte til mindre brandfarlige steder i periferien (5).

Her nærmer vi os nok grunden til ligheden mellem Caspar Ludvigsens varer og potterne fra Hellum. Den ser ud som en simpel udflytning.

Pederstræde er en kort og smal gyde bagest i østbyen. Dens fortsættelse hedder Klokkestøbergade, og hele kvarteret har altid været beboet af småfolk i letbyggede huse. Caspar Ludvigsens hus kender vi således slet ikke, for det var raseret ved nedrivningen, så intet udover ovnbunden var levnet.

Ovnen var af en konstruktion, som er brugt lige til vor tid, med let buede sider og fyrdør i begge ender. Den var muret op af flammede munkesten, et

typisk lokalt produkt, som kendes fra hele middelalderen og sidste gang anvendes ved opførelsen af Jens Bangs Stenhus i 1624. De er oftest dårligt æltet, men man kan ikke være sikker på, at den grove æltning af to farver ler skyldes efterladenhed. Før røg og støv slørede Helligåndsklostrets og andre stenhuses farver, må de flammede sten have virket meget dekorative.

Navnet Klokkestøbergade røber meningen med placeringen af ovnbygningen her. Ildsprudende fag som klokkestøberi og pottemageri måtte ikke ligge inde i den tætte by med høje huse, men måtte forvises til en udkant, hvor ildsvåde ikke kunne true hele kvarterer. Skorsten havde vor ovn ikke, ilden har stået lige op af trækhullerne i dens hvælvede ryg. Nogen betryggende nabo var pottemageren ikke.



Fig. 8. Fad med sgraffitto, meget skævt, med grøngul glasur.
H. 7, tv. 31 cm. (fot.: J. Brems).

Incised dish, lopsided, with green-yellow glaze. Height 7 cm,
diameter 31 cm.

Aalborg var i det hele taget ikke noget godt sted for en pottemager, kun for hans afsætning. Byens eget ler er kalkholdigt blåler, der giver porøs skærv, lidet egnet til kogekar. Rødler har måttet tilføres, uvist hvorfra, og det har været en mangelvare. Flest af karrene i Pederstræde er af rødgul skærv, kun ganske få er af den grågule skærv, som bliver produktet af stedets eget ublandede ler, mens rigtigt røde potter også forekommer. I andre fund fra samme tid findes dog så mange røde kar, at det indses, at dette materiale var det ønskelige, og at pottemagere altid blandede så meget rødler i massen, som



Fig. 9. Skål med hvidgul ornamentik i hornmaling. Samme form med gul glasur og store kommaformede spætter som ornamentik. H. 8 og 7,5 cm, tv. 23 cm. (fot.: J. Brems).

Bowl with whitish yellow horn-painted ornament. The same form with yellow glaze and large comma-shaped mottles as decoration. Height 8 and 7.5 cm, diameter 23 cm.

økonomien kunne bære. Det store problem med så tunge varer som ler og brænde var fragten.

Og netop i renæssancetid slap Aalborgs brændeforsyning op ved rovhugst på byens i forvejen sparsomme skov. De sidste rester forsvandt under Wallensteins besættelse af Jylland 1627–29, da ret og skel var suspenderet. Fra 1630 var der flere mil fra Aalborg til nærmeste skov (6). Det er usandsynligt, at en pottemager skulle være kommen gennem besættelsen med sit værksted i drift, og der var mange gode argumenter for udflytning til en egn med godt ler og brændsel.

Hellum herreds sydlige del er fra oldtid skovbevokset. Sognene Store Brøndum, Siem og Torup har alle god jord i bymarken, men store heder mod syd, hvor de går over i Rold skovs østlige del. Her fandt pottindustrien alt, hvad den skulle bruge: Brændsel nær ovnene og Himmerlands bedste rødler ved Siem mose. Dertil et herskab, som var villig til at fæste pottemagerne jord på rimelige betingelser. I hvert fald fra 1681 til 1919 var de fleste pottemagere fæstere under grevskabet Lindenberg (7) og grevskabet ejede også de skove, hvor de købte deres brænde.

Jord måtte pottemændene have, ikke alene byggegrund til bolig og værksted, men også til fornødent landbrug til at avle føden på. En hest var en livsbetingelse, for kun med den til hjælp kunne man få ler og brænde slæbt hjem og potter bragt ud til markeder og torvedage. Alle de problemer, som i Aalborg var blevet umulige at løse, lod sig klare ude i skovbrynet. Så fik det være, at man i stedet måtte fragte sine varer til Aalborg, som stadig var hovedmarkedet. De ældste Hellum-fund – som næppe altid lader sig skelne fra Pederstrædes varer – er gjort i Aalborg, mens Hellum-potter fra 1700- og



Fig. 10. Lille krukke med mørkgrøn glasur. H. 10,8, tv. 8,5 cm (fot.: J. Brems). Small jar with dark green glaze. Height 10.8 cm, diameter 8.5 cm.

1800-årene findes over hele Nordjylland og endda i ret mange eksemplarer i København.

Louis Ehlers havde altså ret i at henføre Hellum-stilen til det ældre bypottemageri, og fagets fastholden ved denne stil til stedets isolation. Endnu omkring 1900 lavede pottemagere i Hellum herred renæssancepotter.

Teknisk er Hellum-stilen enestående ved sin glasur med sorte spætter. Til alt held lever endnu folk på egnen, som kunne give forklaring på deres tilstedeværelse på alle kar fra egnen.

Leret fra Siem er godt kalkfattigt rødler, meget egnet til kogekar. Det sintrer ved 900 grader celsius, og kan altså helbrændes ved en økonomisk temperatur. Men blyglasur, blandet af pulveriseret blyilte og fint kvartssand, opnår ved denne temperatur ikke at forglasse fuldstændigt, så karrene blev ikke helt syrefaste. De var lette at holde rene og blev derfor brugt til hensætning af mælk til syring, men var glasuren ikke syrefast, kunne det give blyforgiftning. Også saltmad kunne trække blygiften ud af ufuldstændig smeltet glasur.

De berømte østjyske pottemagere fra Gjern herred kom ikke over dette problem, før de lærte en ny glaseringsteknik. Pottemagerne i Sorring og Dallerup prøvede først at begitte deres varer og gøre den dækkende glasur så tynd som muligt, hvilket gav meget smukke og varierede kar, men stadig ikke syrefaste. Engang først i 1800-årene gik man så over til at røre blyilte og kisel ud

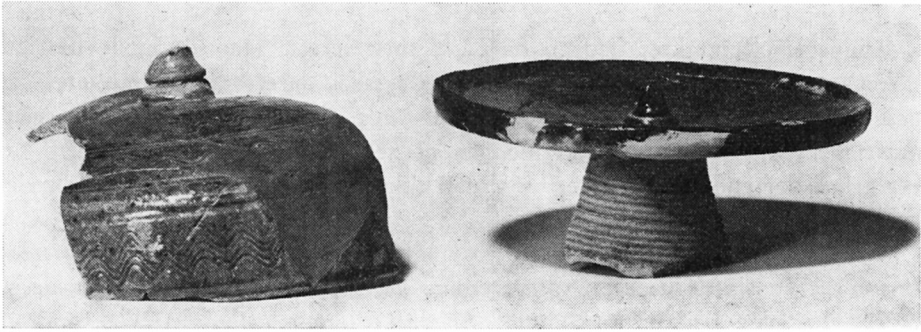


Fig. 11. Klokkeformet låg samt opsats af fiskefad, begge ukomplette. Mørkgrøn glasur.
(fot.: J. Brems).

Bell-shaped lid and top of fish dish, both incomplete. Dark green glaze.

i tyndt melklister og dyppe karrene i denne glasurvælling, og først da blev glasuren pålidelig (8). Måske gik man samtidig over til at bruge mønje i stedet for hjemmebrændt blyilte – ellers forstår man ikke rigtigt, hvorfor denne metode skulle gøre glasuren lettere smeltelig.

Pottemagerne i Hellum herred gik aldrig over til dyppeglasur, men fastholdt den gamle tørglasering i 300 år. Syrefasthed opnåede de ved at tilsætte

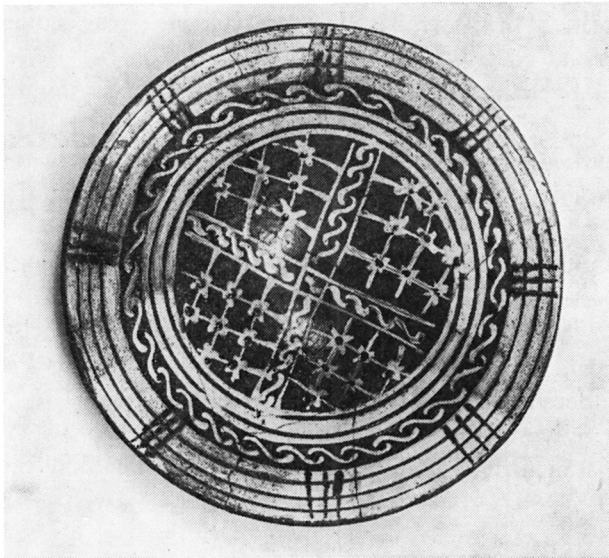


Fig. 12. Prydfad med hornmaleri i hvidt og grønt. H. 6, tv. 27,5 cm. Fundet sammen med fad fra Wanfried an der Werra dateret 1615, men har den spættede glasur. (fot.: J. Brems).

Ornamental dish with horn painting in white and green. Height 6 cm, diameter 27.5 cm. Found with dish from Wanfried an der Werra dated as early as 1615, but has the mottled glaze.

blyilten og sandet potaske i form af bøgeaske fra ovnen og opnåede dermed at bringe smeltepunktet ned til at passe med lerets. Man dyppede hastigt karret i vand, satte det på drejeskiven og dryssede derefter glasurpulveret på med en ske eller gennem en hårsigte. Blev for meget glasur hængende ved karvæggen, kunne det fordeles med en pensel, eller endog med hånden, så livsfarligt det end måtte være, hvis man ikke var meget nøje med at skylle hænder bagefter.

Men små kulpartikler fra asken var ikke til helt at skille fra selv ved timsning i en sigte. De blev først synlige ved brændingen, og var glasuren strøget ud, blev prikkerne kommaformede. Allerede i Pederstræde fandtes skåle med spætterne kultiveret til ornament, og det blev siden dyrket videre i skoven, hvor nogle mestre endog blandede smedeskæl i glasuren for at opnå varierede pletter (9). De blev et varemærke for hele gruppen.

Den spættede glasur kendes ikke fra noget andet produktionssted end Hellingum herred og forgængerer i Pederstræde i Aalborg. Det er uvist, hvor man havde lært at bruge potaske som flusmiddel, men ukendt var processen ikke, heller ikke i Himmerland. Midt i 1500-årene blev der lavet glas i Visborg sogn, Hindsted herred, et par miles vej syd for pottencentret Hellingum, og det kan være hos glasmagerne, pottemagerne har lært at nedbringe smeltepunktet ved iblanding af aske. Glas lod sig kun smelte på den måde.

I hvert fald: De mørke prikker gør røde pletter fra Aalborg og Hellingum kendelige overalt, hvor de findes. Det er sjældent, byarkæologer får et så entydigt udbytte af en gravning.

Gravninger i byen haster altid. Arkæologerne har en stønnende maskine i nakken og må se at komme væk. Der er god grund til at takke overbibliotekar Birger Knudsen for god frist til at tage fundet op og få det opmålt, og materialinspektør F. Vestergaard for tildækning og planering af pladsen efter endt undersøgelse.

Fundet blev gjort i den travle forårstid, da museets arkæologer var i marken. Men vort museum har tradition for dannelse af volontørhold til hesteopgaver. Et udrykningshold blev dannet af tandlæge Erik Christensen, murer Hattings Sørensen, typograf Søren Bo Jensen og konstruktør Per Rolandsen, som alle suspenderede al fritid og fik fundet bragt i hus.

Konservator Sylvest Grantzau har ordnet materialet og bygget karrene op, men uden de foran nævnte gode viljers bistand var der ikke blevet noget at bygge op. Tak!

SUMMARY

The potter of Pederstræde

Glazed pottery found in the town of Aalborg shows little variety. Most pieces are of red ware with a clear, colourless black-mottled lead glaze. This glaze is known as

late as 1900 in pottery manufactured in the Hellum district of Himmerland, whose production is known from 1613 and which dominated the market in northern Jutland for 300 years. All pots with this glaze were earlier believed to have been made in the Hellum district.

Louis Ehlers showed in »Dansk Lertøj« that pots from Bornholm resemble Hellum pots and believes on the basis of forms common to both centres that the two productions arose from the old town style and maintained their special character by being isolated from renewal from outside. The present author believes that Ehlers has assigned the Aalborg finds too late a date; the earliest finds may be dated to the beginning of the 17th century. An excavation in Pederstræde in the east part of Aalborg in 1968 yielded new information on the matter.

Under some 19th century house foundations, a kiln was found belonging to a pottery which had been rebuilt on several occasions on layers of wasters. This seems to have been the kiln of Caspar Ludvigsen, who is the only Aalborg potter named in Renaissance civil rolls. Caspar Ludvigsen received his licence in 1604, which agrees closely with the dating of other finds of the same character elsewhere in the town.

The sherds in the oven proved to belong to what we had previously called Hellum pots. They all had the characteristic black-mottled lead glaze, either clear, yellow or green-brown, and they were all of well known shapes, typical Renaissance pottery. Tile sherds were also present.

A number of dishes and plates found in Pederstræde had an incised decoration on the flange. These dishes were previously thought to have been manufactured in the Netherlands, but can now be shown to have been made in Aalborg. A new technique and aesthetic is sensed, received during the Renaissance, in particular from the Netherlands, and also evident in finds from Næstved and Copenhagen. But potters in the capital were banished by royal ordinance to the suburbs in 1654, on account of the danger of fire. The same seems to have been the case in Aalborg. The potters moved from the town to the forest, because the transport of clay and firewood was both difficult and expensive, whereas both materials were present in Rold Forest in the Hellum district.

The mottled glaze is a distinctive feature of pottery from Aalborg and Hellum. It is found in all wares from these two places and there are in fact sound technological reasons for its occurrence. Red clay from Hellum vitrifies at a temperature insufficient to melt the glaze completely. Potash in the form of ash was therefore added to lower the melting point. Small particles of carbon were thus included in the glaze powder and became visible when the ware was fired. In time, this mottling became cultivated as ornament and was for 300 years a distinguishing feature of the pottery from Aalborg and Hellum.

Peter Riismøller
Aalborg historiske Museum

NOTER

- 1) Helge Søgaard: Lertøj fra nørrejske museer, s. 125.
- 2) Louis Ehlers: Dansk Lertøj, s. 180.
- 3) Louis Ehlers, s. 51.
- 4) Aalborg Bys Bog 1535–1652.
- 5) Louis Ehlers, s. 28, fig. 23.
- 6) Otto Smith: Aalborg, s. 218.
- 7) Oplyst af gårdejer Anders Lassen, Torup, Hellum herred.
- 8) Helge Søgaard: Lertøj, s. 123.
- 9) Oplyst af pottemager Theodor Lind, Skørping.

