



KUML 19
70
FOR P.V.GLOB

KUML

KUML

ÅRBOG FOR JYSK ARKÆOLOGISK SELSKAB

1970

With Summaries in English

Mit deutschen Zusammenfassungen

JYSK ARKÆOLOGISK SELSKAB SATTE DETTE KUML FOR

P. V. GLOB

PÅ 60 ÅRS DAGEN DEN 20. FEBRUAR 1971

I KOMMISSION HOS
GYLDENDALSKE BOGHANDEL
NORDISK FORLAG
KØBENHAVN

1971

Omslag:
P. V. Glob:
Jysk Tordenvej

Redaktion:
POUL KJÆRUM

Copyright 1971
by
Jysk Arkæologisk Selskab
JSBN 8700 22971 7

Printed in Denmark
by
Jysk Centraltrykkeri A/S

INDHOLD/CONTENTS

<i>Peter Seeberg</i> : Det frie felt. P. V. Glob og de danske provinsmuseer	9
A clear field. P. V. Glob and the Danish provincial museums	
<i>Klaus Ferdinand</i> : Etnografien på Moesgårdmuseet	13
The ethnographical collections at Moesgård	
<i>Hellmuth Andersen og Ole Klindt-Jensen</i> : Hesselbjerg. En gravplads fra vikingetid	31
Ein wikingenzeitliches Gräberfeld	
<i>Tage E. Christiansen</i> : Træningslejr eller tvangsborg	43
Training-camp or garrison-fort	
<i>Kristján Eldjárn</i> : En tau-stav fra Island	65
A Tau crosier from Iceland	
<i>Knud J. Krogh</i> : Den norske stavkirke	83
The Norwegian stave-church	
<i>Aslak Liestøl</i> : En uartig historisk runeinskrift	91
A historic runic inscription from Bergen	
<i>Jytte Lavrsen</i> : Brandstrup. Nye billeder af et gammelt fund	99
Brandstrup – new illustrations to an old find	
<i>Peter Riismøller</i> : Pottemageren i Pederstræde	109
The potter of Pederstræde	
<i>Erling Albrechtsen</i> : Den ældre jernalders bebyggelse på Fyn	123
Early Iron Age settlement on Funen	
<i>C. J. Becker</i> : De gådefulde lerblokke fra ældre jernalder	145
Die rätselhaften Tonblöcke aus der älteren Eisenzeit	
<i>Hans Neumann</i> : Et dødehus fra Enderupskov	157
Ein Totenhaus von Enderupskov	
<i>Erling Johansen</i> : Med hevet hånd	171
The raised hand	
<i>Mats P. Malmer</i> : Bronsristningar	189
Bronze engravings	
<i>Sverre Marstrander</i> : Et magisk fangstlokkemiddel	211
A magical hunting charm	
<i>C. A. Moberg</i> : Regional och global syn på hällristningar	223
Research in rock carving	
<i>Povl Simonsen</i> : Sydskandinavisk i Nordskandinavien	233
South-Scandinavian petroglyphic art in northern Scandinavia	
<i>Holger Friis</i> : Flinthugningspladsen ved Studeli klit	243
A Neolithic bivouac at Studeli klit	
<i>Hans Jørgen Madsen</i> : To dobbeltgrave fra jysk enkeltgravskultur	249
Two double graves from the Jutland Battle-axe Culture	
<i>Bent Sylvest</i> : Dolktidsgrav med ravsmykker	261
Late Neolithic grave with amber pendants	
<i>Anders Hagen</i> : Om arkeologiens kulturbegreb	267
On cultural conceptions in archaeology	
<i>Hans Helbæk</i> : Da rugen kom til Danmark	279
The arrival of rye in Denmark	
<i>Ulrik Møhl</i> : Fangstdyrene ved de danske strande	297
Seal and whale hunting on the Danish coasts	
<i>J. Troels-Smith</i> : Naturvidenskabelig datering	331
<i>T. G. Bibby</i> : »... efter Dilmun norm«	345
»... according to the standard of Dilmun«	
<i>Karen Frifelt</i> : Jamdat Nasr fund fra Oman	355
Jamdat Nasr finds in the Oman	
<i>Peder Mortensen</i> : Om Barbartemplets datering	385
On the date of the temple at Barbar in Bahrain	

BRANDSTRUP. NYE BILLEDER AF ET GAMMELT FUND

Af Jytte Lavrsen

Ryttergraven fra Brandstrup blev udgravet i 1953 og publiceret i Kuml 1960. I 1970 blev der foretaget røntgenoptagelser af enkelte af fundets genstande, som tydede paa, at der var bevaret mere af den oprindelige sølvornamentik end hidtil antaget, hvilket gav anledning til en fornyet konservering og rensning af fundet. Konservatorernes umage blev i saa høj grad belønnet, at det skønnes rimeligt at offentliggøre nye billeder af de vigtigste oldsager, saaledes som de nu fremtræder.

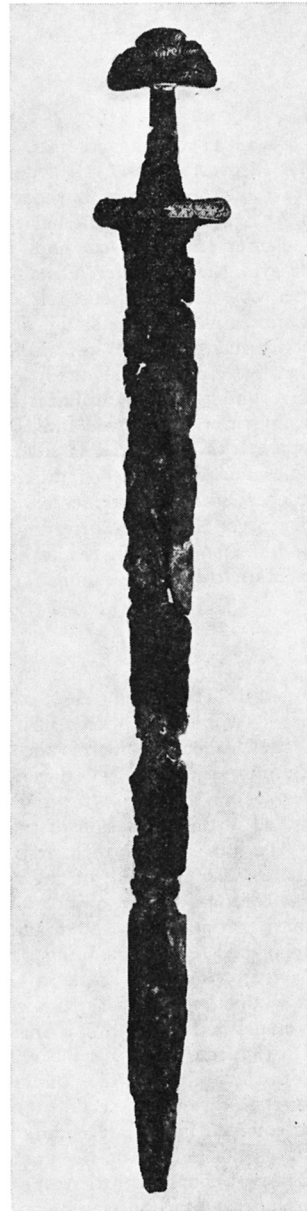
Udover hvad der fremgaar af illustrationerne paa de følgende sider er der nyt at bemærke om nogle faa genstande, som ikke afbildes.

Spænder og beslag fra seletøj (Kuml 1960 s. 98 f fig. 10): et firkantet spænde, der var helt ødelagt, er blevet sat sammen og er nu 6,5 cm bredt og 7 cm langt i tornens længderetning. Tornen er flad, 0,8 cm bred, og har ombøjet spids. De to trapezformede rembeslag er blevet rensset. Paa begge beslag er den ene plade bronzebelagt.

Beslagstykker paa træ (Kuml 1960 s. 99 fig. 12 og s. 100): til de fire før afbildede kan føjes to, som tidligere fejlagtigt var anbragt paa spillebrættet (se nf., fig. 11).

Brandstrup – new illustrations to an old find

The Brandstrup cavalry grave was excavated in 1953 and published in Kuml 1960. In 1970, X-rays of a number of objects from the grave indicated that more of the original silver inlay was preserved than had previously been thought. This occasioned a new cleaning and conservation of the find. This conservation was so successful that it seems appropriate to publish new illustrations of the most important objects, as they now appear.



Apart from the objects illustrated on the following pages, new information has been gained on a few pieces which are not illustrated.

Harness buckles and mountings (Kuml 1960, p. 98 f., fig. 10): A square buckle, which was in fragments, has been assembled and is now 6.5 cm wide and 7 cm long in the direction of the pin. The pin is flat, 0.8 cm wide, and has a recurved point. The two trapezoid strap-mounts have been cleaned. Each is bronze-plated on one side.

Fitments on wood (Kuml 1960, p. 99, fig. 12 and p. 100): To the four previously illustrated fitments may be added two more which had mistakenly been assigned to the gaming board (see below, fig. 11).

Fig. 1–2. Sværdet (1960 s. 93) er 97,5 cm langt. Klingen er delvis dækket af rester af træskeden, saa det kan ikke ses, om den har noget mesternavn. Paa den nederste del af skeden, der er bedst bevaret, ses svage rester af skraastreger, som aftryk efter en bevikling. 65 cm fra odden er bevaret hovedet af et søm, 1,3 cm i diameter, og 5 cm højere anes aftrykket af et lignende. Sømmene har tjent til ophængning af sværdet.

Fæstet er ialt 16 cm højt. Det er paa fæstet den nye konservering af sværdet har givet de synligste resultater. Ornamentiken paa underhjalte er geometrisk. En sølvtraad indrammer det ornamenterede felt og understreger hjaltets konturer. En vandret bølgelinie, som afsluttes med et lille slyng, deler feltet i to. Over og under bølgelinien staar en række dobbelte vinkler, skødesløst henkastede. Ornamentiken paa overhjalte svarer hertil, men er daarligere bevaret, bl. a. fordi et brud i metallet har deformeret den midterste del af hjaltet. Lige under hjaltet omsluttes grebet af en snoet snor og en lille glat krave af sølv. Sværdknappen er tredelt ved indlægning af 2 par snoede sølvtraade. Ornamentiken har dannet et symmetrisk mønster. Paa sidestykkerne ses rester af 4 linier; 1 løber parallelt med hjaltet og bøjer nedad, 1 løber parallelt med delesnoren. Paa midtstykket ses nærmest delesnoren 2 koncentriske cirkelsegmenter, og derom en bue, der ender i en spiralløkke. Radiært fra denne bue peger en række korte linier ind mod midten af knappen. Den centrale del af ornamentet er uklar: nederst en række korte lodrette streger, derover 2 buede linier, der fæster ornamentets to halvdele sammen, øverst nogle løsrevne rester af vandrette og skraa streger.

Fig. 1–2: The sword (1960, p. 93) is 97.5 cm long. The blade is partly hidden by the remains of the wooden scabbard, so it is not possible to see whether it is signed. On the lower part of the scabbard, which is the best preserved part, are the faint remains of oblique lines like the impression of a winding. 65 cm from the point is the head of a nail, 1.3 cm in diameter, and 5 cm higher up the impression of a similar piece may be discerned. The nails have served in the suspension of the sword.

The hilt is 16 cm high. It is here that the results of the new conservation are most clearly visible. The ornament on the quillons is geometrical. A silver thread frames it and emphasizes the contours of the quillon. A horizontal wavy line, terminating in a short spiral, divides the field into two. Above and below this wavy line is a row of double chevrons randomly arranged. A corresponding ornament is found on the pommel, but is less well preserved, partly owing to a break in the middle of the pommel. Just beneath the pommel, the grip is wound around with a plied wire. A small, smooth collar of silver is also present. The pommel is trisected by an inlay of 2 pairs of plied silver wires. The ornament is symmetrical. On the side pieces are the remains of four lines, two on each side. One of these is parallel with the bottom of the pommel and curves downwards, and one is parallel with the dividing wire. In the central section there are two concentric circle segments nearest the dividing wire, surrounded by an arc ending in a spiral. A number of short lines radiate from this arc towards the middle of the pommel. The central part of the ornament is indistinct: below is a row of short vertical strokes, above this two curved lines connecting the two halves of the ornament, and uppermost the disconnected fragments of horizontal and oblique strokes.



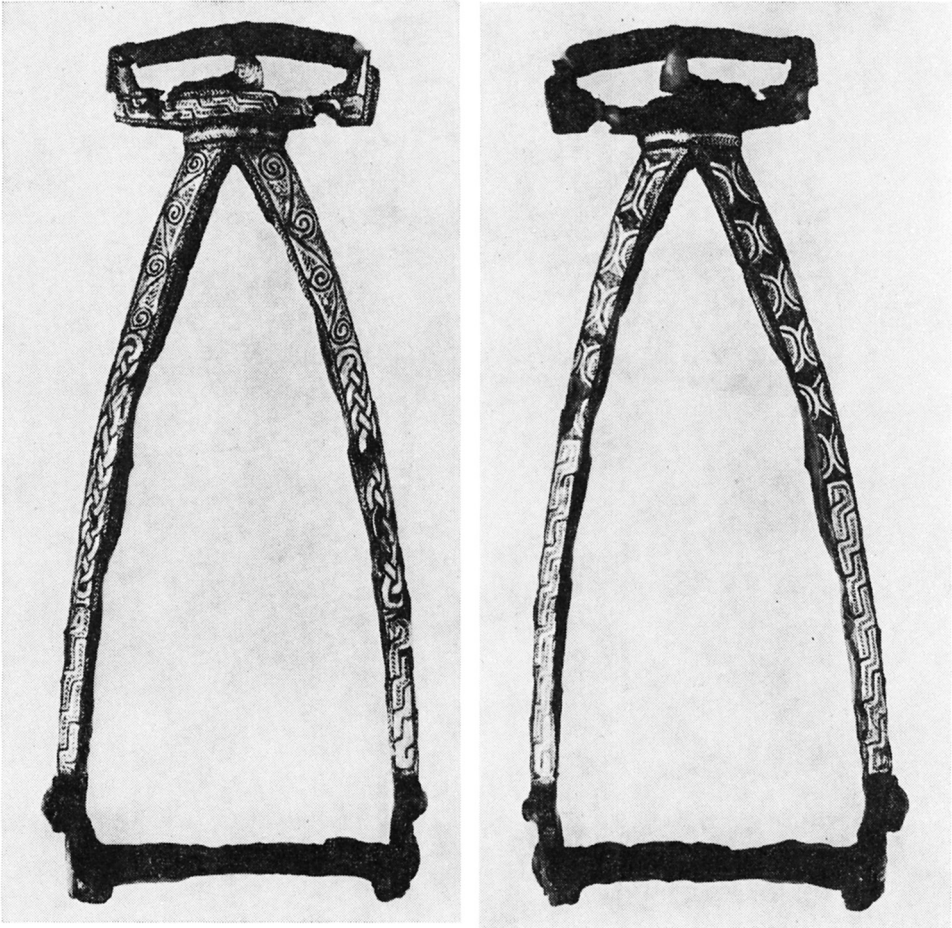


Fig. 3-6. Stigbøjlerne (1960 s. 95 f) er 24,3 og 24,5 cm høje, og 8 og 8,5 cm brede indvendig forneden. Efter afrensningen er der fremdraget saa meget kobber paa begge stigbøjler, at ornamentiken nu staar sølvhvid paa rødgylden baggrund. Ogsaa paa remhovederne er der kobberspor. Bagsiden af remhovederne er uden ornamentik. Vulsterne forneden paa armene har også været ornamenterede med sølv og kobber, men mønsteret kan ikke ses.

Fig. 3-6. The stirrups (1960, p. 95 f) are 24.3 and 24.5 cm high. The inside width below is 8.0 and 8.5 cm. After cleaning, so much copper has been revealed that the ornament is now silver-white on a red-gold background. There are also traces of copper on the suspension loops, which have no ornament on the reverse. The bosses on the arms below have also been decorated with silver and copper, but the pattern is no longer visible.

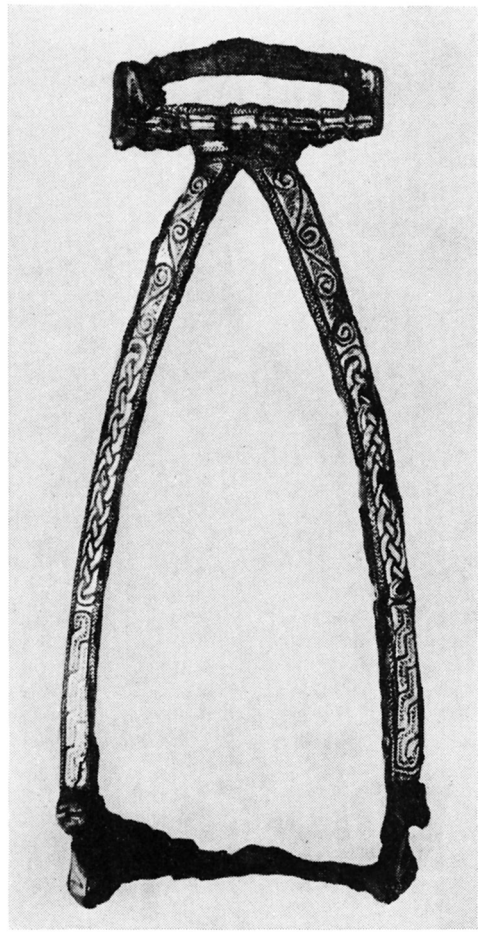
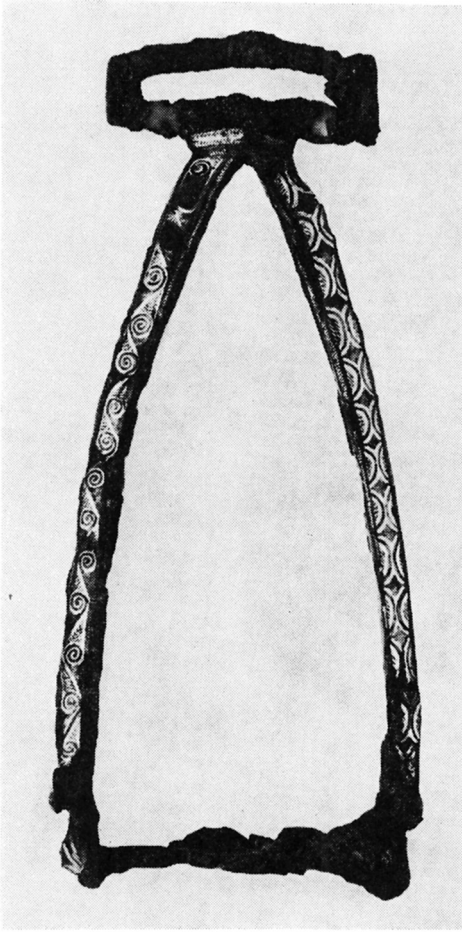
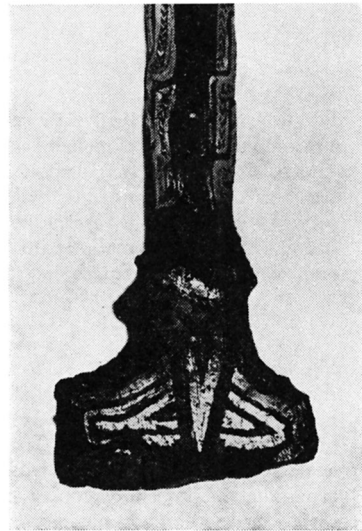


Fig. 7. Paa detailbilledet af den nederste del af stigbøjle 2's yderside ses hvorledes sølvet er indlagt ved inkrustering, d.v.s. smalle strimler af sølv er lagt ned i furer i jernet og hamret ud, saa strimlerne danner smallere eller bredere striber. Ogsaa kobberet ser ud til at være lagt ned i strimler, ved inkrustering.

Fig. 7. On the lowest part of the outer surface of the second stirrup (right) the inlaying technique, incrustment, may be seen. Narrow strips of silver have been placed in grooves in the iron and hammered out to form narrow or broad stripes. The copper seems to have been applied in the same manner, by incrustment.



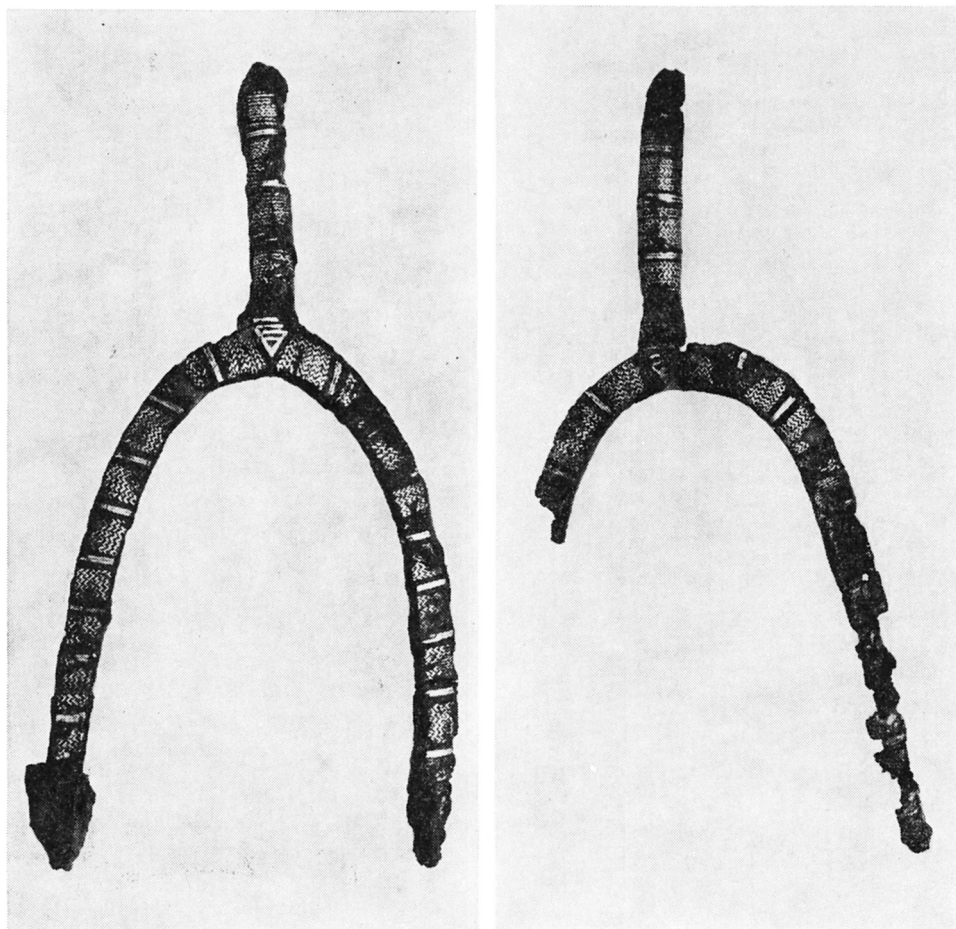


Fig. 8-9. Sporerne (1960 s. 99) er $18\frac{1}{2}$ cm lange maalt fra tornens spids til en linie mellem endepladerne. Vidden mellem endepladerne på sporen t.v. er 8 cm. Tornen er 6 cm lang. Endepladerne er rektangulære, $2 \times 1\frac{1}{2}$ cm store. Paa den bedst bevarede ses, at sporearmens ryg fortsætter paa pladens yderside. Ornamentiken er udført ved inkrustering. Hvor sølvet er faldet ud ses furerne, som er slaaet ned i jernet, paa tværs af sporearmen. De glatte baand er lagt af 2 smalle strimler, mellem dem er vredne strimler lagt ned tæt sammen og hamret ud, saa der dannes et grangren- eller zigzagmønster.

Fig. 8-9. The spurs (1960, p. 99) are $18\frac{1}{2}$ cm long measured from the point to a line between the terminals. They are 8 cm wide. The point is 6 cm long. The terminals are rectangular, measuring $2 \times 1\frac{1}{2}$ cm. In the best preserved terminal, the rib of the arm is seen to continue unto the outside of the plate. The ornament has been applied by incrustment. Where the silver has fallen away, the grooves which have been hammered into the iron are seen crossing the arm. The smooth bands consist of two narrow strips. Between these, plied strips have been closely applied and hammered out to form a fir-twig or zig-zag pattern.

Fig. 10. De to rektangulære spænder, som hører til sporerne (1960 s. 99) er 2,4 x 4,3 cm store. De er af bronze, hver af dem bærer 6 runde sømhoveder eller plader paa oversiden. Remmen, som der er rester af i begge spænder, er 1½ cm bred, ligesom sporerens endeplade. Remmen har jernbeslag paa bagsiden. Tværstang og torn er vistnok ogsaa af jern.

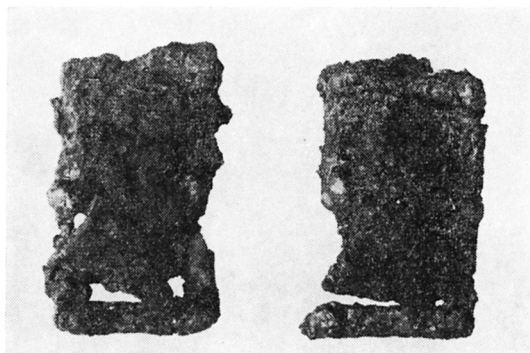


Fig. 10. The two rectangular buckles, which belong to the spurs, (1960, p. 99), measure 2.4 x 4.3 cm. They are of bronze, and each bears six round nail heads or plates on its upper surface. The strap, of which there are remains in each buckle, is 1½ cm broad, like the terminals of the spurs. The strap has an iron mount on the back. The bar and pin of the buckles are apparently also of iron.

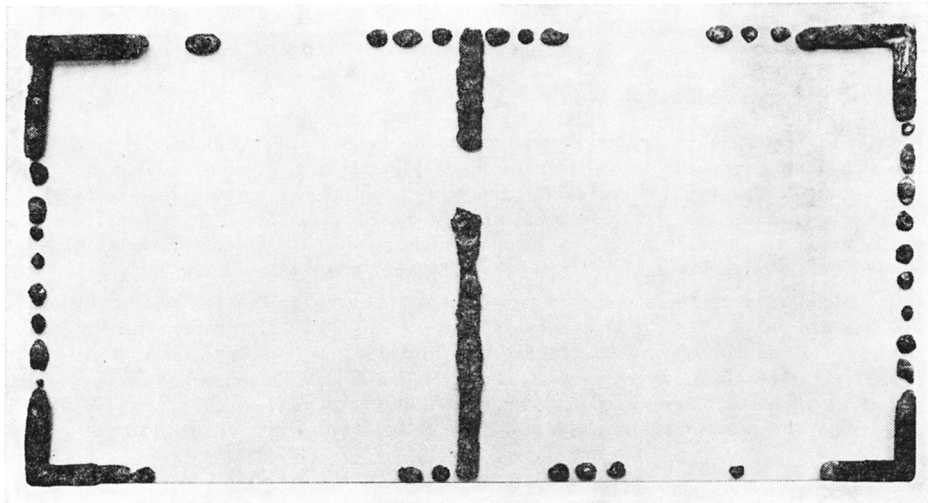


Fig. 11. Rekonstruktionen af spillebrædtet (1960 s. 101 f) er ændret, idet et baandformet beslag ved den ene kortside har vist sig ikke at høre hertil. Brædtet har hjørne- og tværbeslag, og langs kanterne jernsøm.

Alterations have been made in the reconstruction of the gaming board (1960, p. 101 f), the ribbon-shaped mounting of one side having proved to belong elsewhere. The board has corner and connecting fitments and iron nails along the edges.

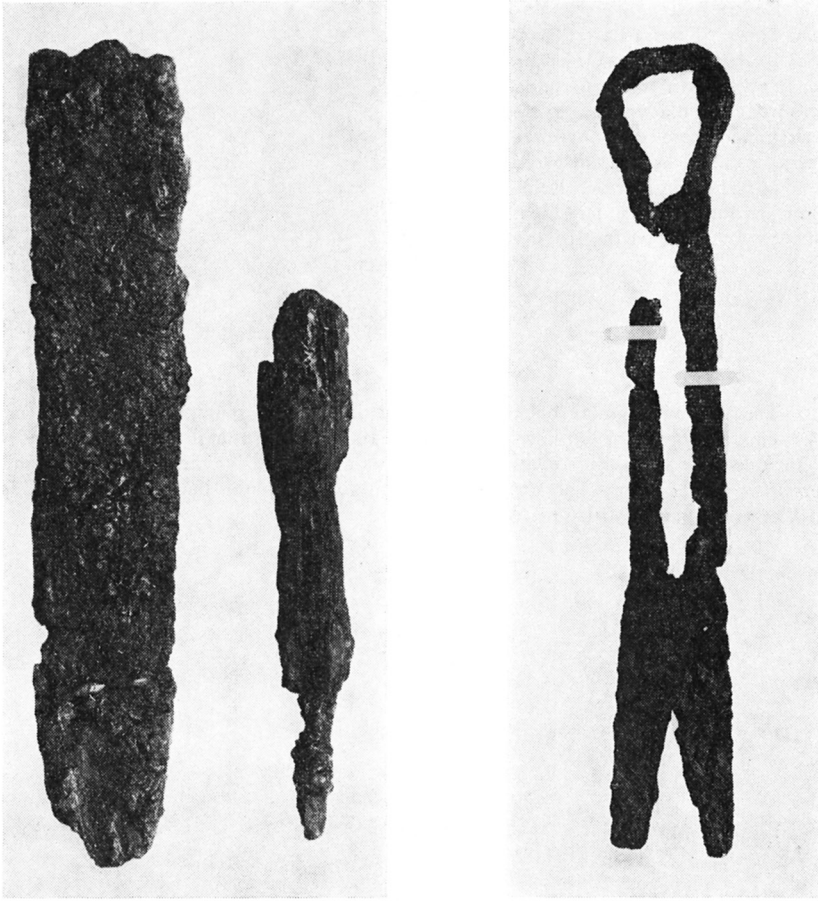


Fig. 12. Et »rektangulært jernstykke med et stykke træ fastrustet« (1960 s. 91) er nu efter den nye konservering skilt ad i 2 stykker: a) en 11,6 cm lang, 2,1 cm bred klinge af jern, svagt afsmalnende mod den ene ende. Klingen er ufuldstændig, vistnok i begge ender. b) en syl, 7,6 cm lang, med delvis bevaret træskaft, 5,6 cm langt. Skaftet har bevaret et lille stykke af den oprindelige overflade. Klingen, sylen og de tre mønter, der er fundet i saa nær forbindelse, har vel ligget i en pung eller taske paa den dodes bryst.

A »rectangular piece of iron rusted to a piece of wood« (1960, p. 91) has been resolved into two separate pieces: a) A broad iron blade, 11.6 cm long and 2.1 cm wide, tapering gradually towards one end. The blade is incomplete, apparently at both ends. b) An awl, 7.6 cm long, with a partially preserved wooden handle, 5.6 cm long. A small portion of the original surface of the handle is preserved. The blade, awl and three coins which were found in such close connection were probably in a purse or bag on the chest of the dead man.

Fig. 13. Efter ny rensning er saksens (1960 s. 102) trekantede blade 7,5 cm lange, æggens længde paa det frilagte blad er 6,5 cm. Saksen er ialt 22,4 cm lang.

After cleaning, the triangular blades of the shears (1960, p. 102) are 7.5 cm long. The length of the cutting edge is 6.5 cm. The overall length of the shears is 22.4 cm.

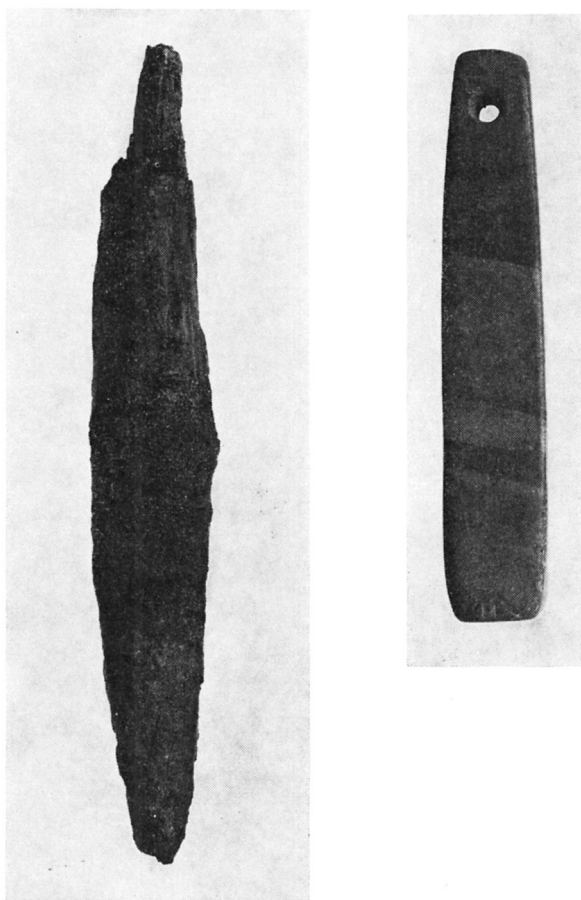


Fig. 14. »Knivskaft af træ« (1960 s. 92) fremtræder ogsaa i ny og forbedret skikkelse. Det ses nu at være en kniv med træskaft i læderskede, ialt 13,8 cm lang. Hele klingen og en del af skaftet er dækket af skeden, hvis rester ses indtil 11½ cm fra spidsen. Skaftet har rundt tværsnit, men ca. 7 cm fra spidsen, hvor klingen maa begynde, aflades tværsnittet. Syninger paa skeden kan ikke ses.

»A wooden knife-handle« (1960, p. 92) has also taken on a fresh appearance after conservation. It is now seen to be a knife with a wooden handle, in a leather sheath. The overall length is 13.8 cm. The entire blade and part of the handle are hidden by the sheath, the remains of which can be seen up to 11½ cm from the end. The handle is round in section, but about 7 cm from the lower end becomes more flattened. Sewing is not visible on the sheath.

Fig. 15. Hvæssestenen er 7,6 cm lang og med kvadratisk tværsnit og skarpe sidekanter. Den er af lerskifer, og stenarten optræder som ledeblok i Danmark og som fjeld i Norge og Sverige.

The whetstone is 7.6 cm long with a square section and sharp edges. It is of slate, a rock which occurs in erratic blocks in Denmark and in the mountains of Norway and Sweden.

