



KUML 19
70
FOR P.V. GLOB

KUML

KUML

ÅRBOG FOR JYSK ARKÆOLOGISK SELSKAB

1970

With Summaries in English

Mit deutschen Zusammenfassungen

JYSK ARKÆOLOGISK SELSKAB SATTE DETTE KUML FOR

P. V. GLOB

PÅ 60 ÅRS DAGEN DEN 20. FEBRUAR 1971

I KOMMISSION HOS
GYLDENDALSKE BOGHANDEL
NORDISK FORLAG
KØBENHAVN

1971

Omslag:
P. V. Glob:
Jysk Tordenvej

Redaktion:
POUL KJÆRUM

Copyright 1971
by
Jysk Arkæologisk Selskab
JSBN 8700 22971 7

Printed in Denmark
by
Jysk Centraltrykkeri A/S

INDHOLD/CONTENTS

<i>Peter Seeberg</i> : Det frie felt. P. V. Glob og de danske provinsmuseer	9
A clear field. P. V. Glob and the Danish provincial museums	
<i>Klaus Ferdinand</i> : Etnografien på Moesgårdmuseet	13
The ethnographical collections at Moesgård	
<i>Hellmuth Andersen og Ole Klindt-Jensen</i> : Hesselbjerg. En gravplads fra vikingetid	31
Ein wikingerezeitliches Gräberfeld	
<i>Tage E. Christiansen</i> : Træningslejr eller tvangsborg	43
Training-camp or garrison-fort	
<i>Kristján Eldjárn</i> : En tau-stav fra Island	65
A Tau crosier from Iceland	
<i>Knud J. Krogh</i> : Den norske stavkirke	83
The Norwegian stave-church	
<i>Aslak Liestøl</i> : En uartig historisk runeinskrift	91
A historic runic inscription from Bergen	
<i>Jytte Lavrsen</i> : Brandstrup. Nye billeder af et gammelt fund	99
Brandstrup – new illustrations to an old find	
<i>Peter Riismøller</i> : Pottemageren i Pederstræde	109
The potter of Pederstræde	
<i>Erling Albrechtsen</i> : Den ældre jernalders bebyggelse på Fyn	123
Early Iron Age settlement on Funen	
<i>C. J. Becker</i> : De gådefulde lerblokke fra ældre jernalder	145
Die rätselhaften Tonblöcke aus der älteren Eisenzeit	
<i>Hans Neumann</i> : Et dødehus fra Enderupskov	157
Ein Totenhaus von Enderupskov	
<i>Erling Johansen</i> : Med hevet hånd	171
The raised hand	
<i>Mats P. Malmer</i> : Bronsristningar	189
Bronze engravings	
<i>Sverre Marstrander</i> : Et magisk fangstlokkemiddel	211
A magical hunting charm	
<i>C. A. Moberg</i> : Regional och global syn på hällristningar	223
Research in rock carving	
<i>Povl Simonsen</i> : Sydskandinavisk i Nordskandinavien	233
South-Scandinavian petroglyphic art in northern Scandinavia	
<i>Holger Friis</i> : Flinthugningspladsen ved Studeli klit	243
A Neolithic bivouac at Studeli klit	
<i>Hans Jørgen Madsen</i> : To dobbeltgrave fra jysk enkeltgravskultur	249
Two double graves from the Jutland Battle-axe Culture	
<i>Bent Sylvest</i> : Dolktidsgrav med ravsmykker	261
Late Neolithic grave with amber pendants	
<i>Anders Hagen</i> : Om arkeologiens kulturbegreb	267
On cultural conceptions in archaeology	
<i>Hans Helbæk</i> : Da rugen kom til Danmark	279
The arrival of rye in Denmark	
<i>Ulrik Møhl</i> : Fangstdyrene ved de danske strande	297
Seal and whale hunting on the Danish coasts	
<i>J. Troels-Smith</i> : Naturvidenskabelig datering	331
<i>T. G. Bibby</i> : »... efter Dilmun norm«	345
»... according to the standard of Dilmun«	
<i>Karen Frifelt</i> : Jamdat Nasr fund fra Oman	355
Jamdat Nasr finds in the Oman	
<i>Peder Mortensen</i> : Om Barbartemplets datering	385
On the date of the temple at Barbar in Bahrain	

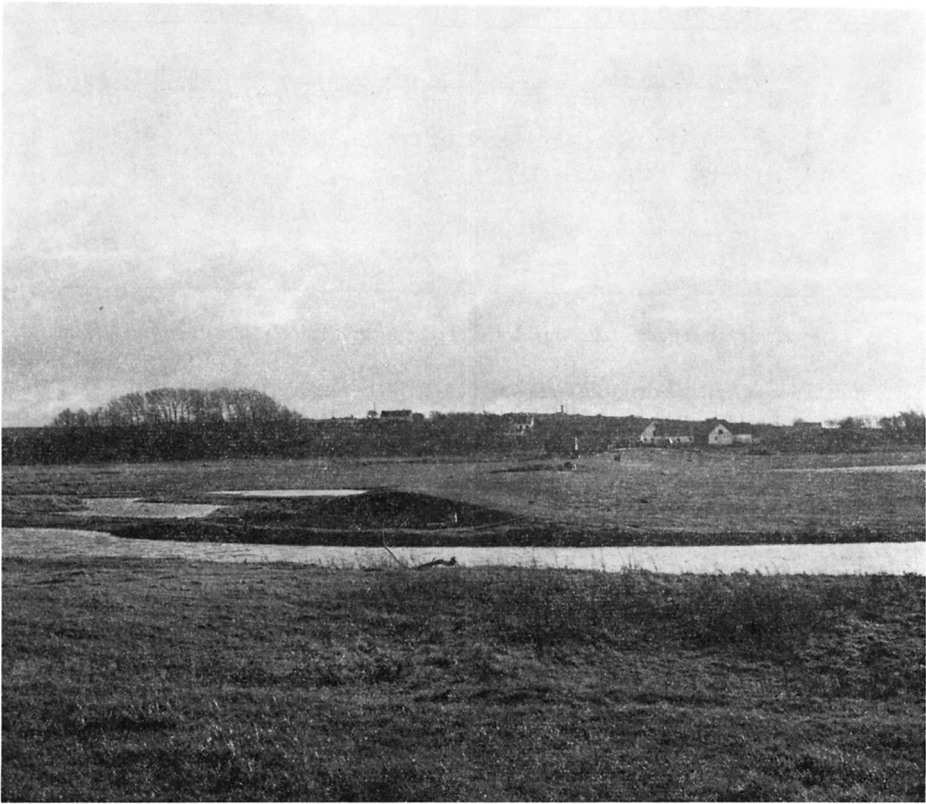


Fig. 1. Dæmning ved Pine Mølle nær Trelleborg set fra Nord. (Fot. T.E.C. 1970).
Dam at Pine Mølle near Trelleborg, view from N.

TRÆNINGSLJER ELLER TVANGSBORG

Af Tage E. Christiansen

Det er Skade, at de Undersøgelser, som Knud Jessen, summus botanicus, i sin Tid foretog af Naturforholdene ved Trelleborg, fik et saa beskedent Omfang, at han i Indledningen til sit Bidrag til Poul Nørlunds store Trelleborg-Publikation (1) selv maatte tage Forbehold over for Rækkevidden af sine Resultater. Han fandt det ganske vist sandsynligt, at den senglaciale Smeltevandsdal, som kløves af Trelleborgnæsset, har været sejlbar, da Trelleborg blev anlagt og var i Brug, men han fremhæver, at den endelige Besvarelse af dette Spørgsmaal vilde kræve omfattende Undersøgelser af Dalpartiet mellem Voldstedet

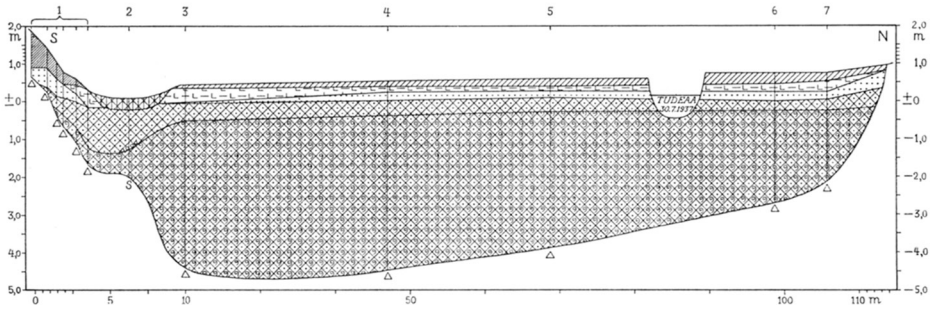


Fig. 2. Tværnsnit af Tudeaadalen nord for Trelleborg. Efter Jessen. Signaturforklaring ved fig. 3.

Section of Tudeaa valley north of Trelleborg. (After Jessen). Explanation of signs, see Fig. 3.

og Næsby Fed ved Storebælt. Og saadanne Undersøgelser venter stadig paa at blive foretaget.

Enkelte Ting staar dog fast. At Dalen i en lang Periode var en Fjordarm for derefter at omdannes til en Indsø, kan ikke være underkastet Tvivl. Over alt i det ca. 110 m brede Snit, som Jessen maalte tværs over Tudeaabækkenet (Fig. 2), fandtes nederst, hvilende paa Moræneleret, et op til ca. 4 m tykt Lag Cardiumgytje. Med skarp Afgrænsning laa oven paa dette en sandet Gytje, der baade ved sine Pollen og Arten af de mange Skaller af Mollusker kendetegnedes som en typisk Ferskvandsaflejrning. Selv om Pollentællingerne ikke helt opfylder de Krav, som nu stilles, hersker der heller ikke nævneværdig Usikkerhed om Tidspunktet for dette Skifte; det falder formentlig i førromersk Jernalder. Problemerne melder sig først, naar den sandede Gytjes Højde – og dermed Søens Vanddybde – i Vikingetiden skal fastlægges. Ingen af de Genstande (Huggespaaner, Trækul, Husdyrknogler, Kastesten og en forarbejdet Hjortetak), som blev fundet i Gytjesandet, lod sig i 30'rne datere, og iøvrigt markerede de ikke nogen bestemt Horisont. Men ved Undersøgelse af den lille Rest af Trelleborgs Ydervold, som var bevaret ned mod Vaarby Eng

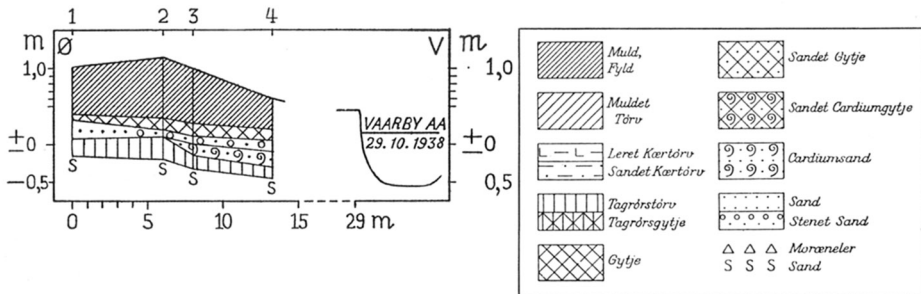


Fig. 3. Profil ved Trelleborgs Ydervold i Vaarby Eng. Efter Jessen. Profile of Trelleborg's outer dyke in Vaarby meadow. (After Jessen).

(Fig. 3), viste Volden sig her at hvile paa et tyndt Lag tørveagtig Gytje, der laa mellem 5 og ca. 50 cm over Normal Nulpunkt. Da Pollendiagrammet for denne Gytje lod sig parallelisere med Diagrammet for den øverste Del af Sandgytjen ved Punkt 3 i Snittet gennem Tudeaadalen, synes Anlæggelsen af Trelleborg saaledes at være foregaaet henimod Slutningen af Søstadiet i de omgivende Aadale. Naar Landhævningen siden Vikingetiden tages i Betragtning, skulde der t. Eks. ved Punkt 3 have været en Vanddybde paa formodentlig lidt over en halv Meter, dengang Borgen anlagdes. I Erosionsrenden – den senere Tudeaa – ind mod Volden har der dog sikkert været noget dybere og efter Jessens Opfattelse dybt nok til Sejlads med mindre Pramme.

Af Sammenhængen fremgaar det klart, at der her udelukkende er Tale om Sejlbarheden paa det Sted, hvor Erosionsrenden skæres af det lange Snit i Engen nord for Trelleborg. Jessens Formodning om, at Dalen mellem Storebælt og Trelleborg har været sejlbar, har derfor som Forudsætning, at Erosionsrenderne over alt har haft mindst samme Dybde som i Snittet. Men i hans Forbehold ligger, at herom kan i Virkeligheden intet sikkert vides, før hele denne Strækning er tilbørligt undersøgt. At Trelleborg har kunnet besejles med Smaafartøjer, er en Tanke, som har en vis Sandsynlighed for sig, men som indtil videre maa forblive ubevist. Anderledes kan Knud Jessens Standpunkt ikke fortolkes.

Allerede Poul Nørlund lod dog Usikkerheden fortone sig, da han i Trelleborg-Bogens indledende Afsnit om Trelleborgs Beliggenhed og Omgivelser (2) refererede Jessens Resultater. »Det kan fastslaas,« – hedder det her – »at næsset i borgtiden har været vandomflydt, hvad der har været af væsentlig betydning for borgens forsvar.« »Til stor sejlads« – fortsættes der – »var der dog ikke vand nok i denne sø; men i de senere aalejer, der var dannet som erosionsrender, kunde mindre baade og fladbundede pramme uden vanskelighed transporteres, og ogsaa langskibe kunde vel slæbes op til borgen, naar de ikke havde for stor en last.« Siden disse Linier blev skrevet, er Muligheden for Besejling imidlertid blevet endnu bedre. I en Afhandling kaldet »Trelleborg-problemer« (3), hvori Olaf Olsen søger at bestemme de fire danske Vikingeskibes Funktion, tager han det som en Selvfølge, at fuldtbemandede Vikingeskibe ved egen Hjælp har kunnet sejle helt frem til Borgenes umiddelbare Nærhed. Navigationsforholdene har dog været saa vanskelige, at et større Antal fjendtlige Skibe ikke paa een Gang kunde indlede et overraskende Angreb, og af selv samme Grund kan Borgene ikke have haft til Formaal at værne Kystlandet mod Angreb fra Søen. Om Trelleborg siges det, at Borgen ligger for langt fra Storebælt til, at Skibe herfra tilstrækkelig hurtigt kunde spærre Bæltet for en pludseligt opdukkende fjendtlig Flaade.

Afstanden fra Trelleborg til Stranden er visselig stor (Fig. 4 og 5). I Luftlinie er den ca. 3 km, og man skal være heldig for i klart Vejr at fange et Glimt af Storebælt fra Volden. Men ad Vandløbene har Vejen været næsten dobbelt saa lang, indtil Næsbyaa i forrige Aarhundrede blev gravet tværs

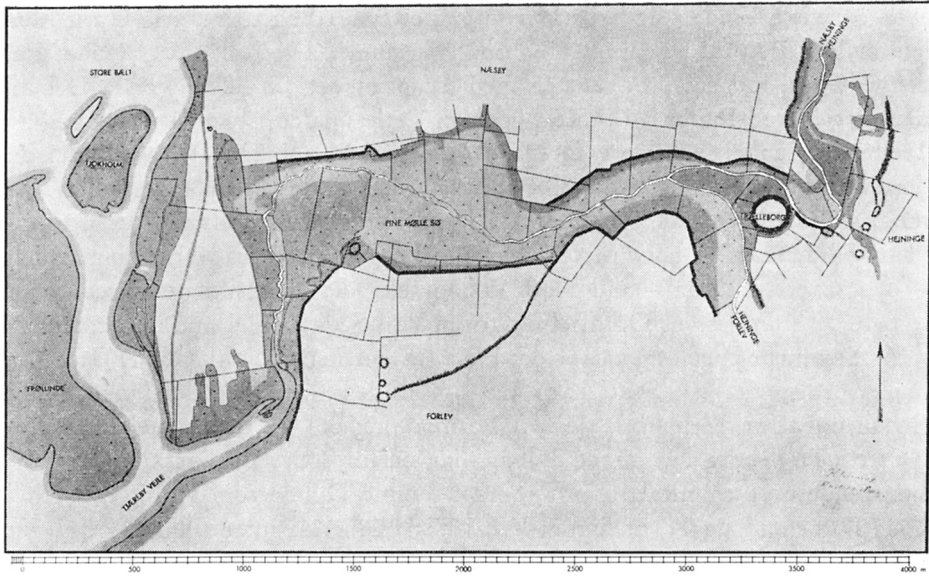


Fig. 4. Aadalen fra Trelleborg til Storebælt. Sammentegnet paa Grundlag af Matrikulkort fra 1768-70. Efter Nørlund.

The river valley from Trelleborg to the Great Belt. Drawn on a basis of the Ordnance Survey maps from 1768-70. (After Nørlund).

gennem Roden af Næsby Fed i Forbindelse med Tørlægningen af Vejlerne inden for Frølund Fed. Skellet mellem Kirke Stillinge Sogn i Nord og Vemmeløv Sogn i Syd følger Aaens gamle Forløb ned langs Østsiden af Næsby Fed til Sortensvælg inde i Bunden af Vejlerne, men herfra var der stadig langt igen til Udmundingen i Storebælt ved den nu landfaste Tjokholm.

I Omraadet nær Udløbet er det, at den længst forsvundne Skibholm Havn maa søges. Skønt dens Eksistens først er skriftligt bevidnet fra sidste Halvdelen af 1500-Aarene, synes Nørlund at gaa ud fra, at den har fungeret allerede i Vikingetiden (4). Et Par Steder har han givet Udtryk for den Opfattelse, at Hovedfærdselsaaren over Sjælland, som det skulde have været en af Trelleborgs Opgaver at kontrollere, søgte sig frem til netop denne Havn (5). Derfor har det vel ogsaa været i hans Tanker, at de Langskibe, som Trelleborgs Krigere bemandede, men som de ikke kunde gaa om Bord i ved Borgen, ankrede op i Skibholm Havn. Men selv om Skuderne her nok laa en Smule nærmere og lidt bedre beskyttede end ude i Bæltet, var og blev Forbindelsen til Trelleborg lang og svag. Kun Erkendelsen heraf kan forklare, at Nørlund saa sent som i Foraaret 1947, da Arbejdet med Trelleborg-Publikationen maa have været meget langt fremme, lod Aage Roussell foretage en Prøvegravning i Forlev Møllebanke ved Aadalens Sydside ca. 2 km Vest for Trelleborg. Banken, som P. Hauberg i 1899 havde opfattet – og opmaalt – som et Voldsted, viste sig imidlertid at være en naturlig Dannelse uden Kulturspor (6), og ved

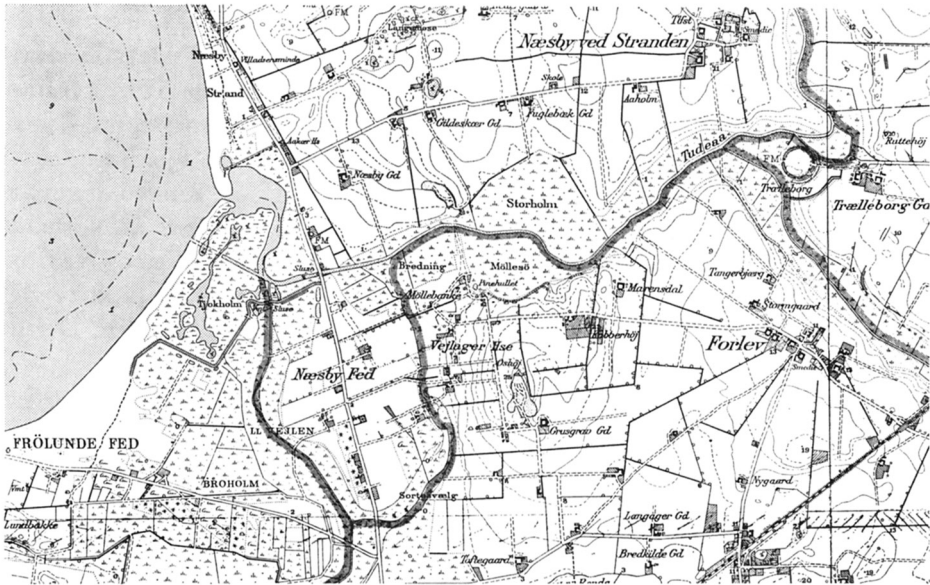


Fig. 5. Samme Omraade som Fig. 4. Udsnit af Maalebordsblad.
Same area as Fig. 4. Portion of Geodetic Survey sheet.

dette maatte Nørlund lade Sagen bero. For Olaf Olsen eksisterer dette Trelleborgproblem ikke. Hos ham ligger Trelleborgs Skibe for Anker ved Trelleborg, men Resultaterne af Knud Jessens Undersøgelse belastes paa denne Maade langt ud over deres Bæreevne.

Naar Trelleborgs – og de tre andre Vikingeborges – Forhold til Havet paa- kalder sig en særlig Interesse, hænger dette naturligvis sammen med Spørgs- maalet om Trelleborgs Bestemmelse. Allerede da Poul Nørlund i 1936 efter to Udgravningskampagner fremlagde sin første Rapport (7), følte han sig fristet til at kalde Trelleborg et sjællandsk Jomsborg. Da han tolv Aar senere afsluttede sit Arbejde med Trelleborg, nærrede han ikke længer nogen Betæn- kelighed ved at bruge Navnet, men i den mellemliggende Tid havde hans Syn paa dette nye Jomsborgs Rolle ændret sig fuldstændigt. Hvad enten det var Ven eller Fjende, der havde sat sig fast paa denne Plads, fandt Nørlund det i 1936 utvivlsomt, at Formaålet var herfra at beherske den vigtigste Færdselslinie til Lands og Vands indefter mod Midtsjælland. En begyndende Forskydning spores i den følgende Rapport efter endnu to Gravesæsoner (8). Nørlund ønsker ikke ved denne Lejlighed at uddybe de historiske Problemer, som Trelleborg rejser, men i sin Søgen efter en Forklaring paa det faste Skema, hvorover Trelleborg er bygget, standser han ved den Vikingehær, hvormed Svend Tveskæg erobrede England og Knud den Store fæstnede sin Magt. Denne Hær var ingenlunde nogen vild Horde, mener Nørlund, der her tyde- ligt nok støtter sig til Erik Arup. Tværtimod raadede den over en højt ud-

viklet Teknik; det var det, der gav den Slagkraft, Bevægelighed, Hurtighed. I den strenge Mandstugt inden for Hirden, Knud den Stores staaende Hær, Tinglid, »som vel bygger videre paa Traditioner fra Faderens Tid,« genfinder han den Tugt, der præger det store vestsjællandske Byggeforetagende, som er blevet til under een Mands Vilje. Til Hirdens Deling i fire Fjerdinger svarer endvidere Fordelingen af Trelleborghusene inden for Ringvolden paa fire Karréer. Sammenligningen med Kongens Hird maa indebære, at Nørlund nu anser en fremmed Erobrer som Bygherre mindre sandsynlig, og ved at drage Englandshæren ind i Billedet røber han, at han nu er begyndt at tvivle paa, at Trelleborg blot har haft til Opgave at overvaage Færdselen. Dertil forekommer Anlægget ham øjensynlig for stort og for kompliceret.

Endnu siges det ikke rent ud, at Trelleborg var en af de Pladser, hvorfra Vikingehæren stævnedes mod England, men om ikke før vandt denne Tanke Overhaand hos Nørlund efter, at det i Vinteren 1945–46 var lykkedes C. G. Schultz at paavise et tilsvarende, men langt større Anlæg ved Aggersborg. I Trelleborg-Værkets Kapitel om »Trelleborg som historisk fænomen« (9) drøftes, om Trelleborg kan have været bygget til Landeværn for Vestsjælland eller være anlagt som Tvangsborg af en Erobrer, men begge disse Muligheder forkastes. Borgen synes stadig af Nørlund tillagt en vis lokal Funktion, for saa vidt som det gennem en Kortlægning af sjællandske Vikingetidsfund søges paavist, at den har en central Placering indenfor Vikingetidsbyggerne i Vestsjælland (10). Dog, Trelleborg er ikke et lokalt Fænomen, men et Rigsanliggende, thi Trelleborg bør helt nødvendigt ses i Sammenhæng med Aggersborg; de to er Led i samme Kæde. De laa ved Vikingeflaadernes Hovedruter mod Østersøen og Vesterhavet, mod Balticum og England, og maaske var da Trelleborg Uddannelseslejr og Vinterkvarter for det vestsjællandske Kontingent af den eventyrtørstende Ungdom, som Svend Tveskæg bestræbte sig for at uddanne til Englandstogterne. »Trelleborg karakteriseres bedst som et sjællandsk Jomsborg« – det er Poul Nørlunds endelige Dom om sit storslaaede Fund. Og med skjult Adresse til Lauritz Weibull former han de magtfulde Slutningsord, hvori man fornemmer Arkæologens Triumf over Kildekritikeren: »Der har virkelig været saadanne borge, mageløst befæstede, hvor den raske ungdom under tugt og faste ordensregler uddannedes til krigerhaandværket og til de barske farter over havene.«

Baade for dansk og for engelsk Historieforskning havde det indtil da været en Gaade, hvordan det var lykkedes Svend Tveskæg at tvinge England i Knæ. Fra dansk Side søgte Erik Arup i 1925 at forklare Erobringen af England ved at skildre Svend som den store Organisator, der forstod at sætte Vikingekrigen i System (11), men nøgternt betragtet maa det erkendes, at Grundlaget for denne Skildring er yderst spinkelt. Stort set udgøres det kun af Efterretningerne om Danskernes Fremgang i den angelsaksiske Krønike, der selv lægger Skylden for Englændernes stadige Nederlag paa den raadvilde Kong Æthelred, de svigefulde Stormænd og det kraftesløse Folk. Med Trelle-

borg og Aggersborg, som Løsfundene placerer i Aartierne omkring Aar 1000, kom der pludselig Syn for Sagn. Svend Tveskæg var virkelig den fødte Organisator, der forberedte sit store Fremstød mod England med al mulig Grundighed. Gennem Aaringer trænede det unge Mandskab i de til dette Formaal opførte Lejre, der har givet os »Indblik i et stramt organiseret Militærvæsen, en Disciplin af ubøjelig, næsten pedantisk Konsekvens« (12). Englands Erobring var ikke længer uforklarlig.

I en iøvrigt yderst positiv Anmeldelse af Trelleborg-Værket drog Lauritz Weibull Nørlunds Opfattelse i Tvivl (13). »Inskjutandet af Svend Tjue-skägg och England i sammenhanget är rena suppositionen,« hedder det her. Og selv om Weibull ikke vil udelukke, at Trelleborg kan være opført af en dansk Konge, finder han det lige saa sandsynligt eller sandsynligere, at Borgen skyldes de Høvdinge, som ifølge Adam af Bremen endnu paa Svend Estridsens Tid dominerede de danske Farvande med deres Flaader. Ved denne Formodning er der næppe Grund til at opholde sig. Allerede Eksistensen af Aggersborg, som Weibull valgte at gaa let hen over, svækkede hans Standpunkt, og siden er baade Fyrkat og Nonnebakken kommet til. Trods Forskelligheder er de fire Anlæg saa ensartede, at de maa antages opført for samme Bygherre, og hvem andre kan komme paa Tale end den danske Konge? Ogsaa med Hensyn til Vikingeborgenes Betydning for Englandstogterne synes Tiden at have givet Nørlund Medhold. Hans Tolkning, som har fundet ivrige Fortalere i Olaf Olsen og Vilh. la Cour, har paavirket næsten alle nyere Fremstillinger af Vikingetidens Historie, engelske som danske (14). Alligevel presser det Spørgsmaal sig paa, om Lauritz Weibull mon havde saa ganske Uret, naar han betegnede Sammenkædningen af Trelleborg med Svend Tveskægs Erobring af England som »rena suppositionen«. At Problemstillingen maa udvides til at omfatte alle de fire indtil nu kendte Vikingeborge, er uden videre klart.

Ved Udgravningen af Trelleborg fandtes i to Tilfælde Affaldsgruber, som stammede fra den ældre Vikingetidsboplads paa Stedet, og som paaviseligt maatte være tilkastet, før Borgens Huse kunde opføres. Det er ud fra det beskedne Indhold af Oldsager i disse to Gruber (især et skaalformet Spænde) og en løsfunden Mønt, som tillægges overdreven Betydning (15), at Nørlund forsøger at fiksere Trelleborgs Grundlæggelse. Det kan ikke bestrides, at Weibull rører ved et ømt Punkt, naar han paapeger dette Materiales Utilstrækkelighed, men det bør til Gengæld fremhæves, at Nørlund, saa længe han opræder som Arkæolog, benytter det med meget Maadehold. Paa Grundlag af det langt større Oldsagsmateriale fra de Kældere og Gruber, som med Sikkerhed kan knyttes til Borgens Huse, følte han sig – som det synes, med Rette – overtydet om, at Trelleborgs Storhedstid maa ligge »før og omkr. 1000«. Om Tidspunktet for Borgens Grundlæggelse fandt han det kun muligt at sige, at det »falder indenfor den første del af Sven Tveskægs regeringstid eller muligvis i Harald Blaatands sidste aar, altsaa i et af aartierne umiddelbart før aar 1000.« Det er først i Nørlunds allersidste Afsnit om »Formaalet«,

at der definitivt tages Afsked med Harald Blaatand. Det er først her, hvor Historikeren har afløst Arkæologen, at Trelleborg og Aggersborg gøres til Træningslejre for Svend Tveskægs Englandshære.

I sin tidligere nævnte Afhandling har Olaf Olsen til Indledning givet en Oversigt over Dateringsproblemerne omkring Vikingeborgene. Med god Begrundelse tages der Afstand fra C. G. Schultz' Argumenter for, at Aggersborg skulde være væsentligt yngre end Trelleborg, men nogen Datering paa Aar og Dag af de to Anlæg forsøges ikke. Det samme gælder Fyrkat og Nonnebakken, og tvivlsomt er det vel ogsaa, om et normalt Oldsagsmateriale fra Vikingetiden uden rigelig Iblanding af Mønter overhovedet vil kunne honorere et saadant Krav. Selv om Fundene fra Aggersborg og Fyrkat endnu ikke er fremlagt, Udgravningen af Nonnebakken endnu ikke afsluttet, skal man derfor næppe vente sig Overraskelser i denne Retning. Den eneste Mulighed for en præcis Datering, som for Øjeblikket kan skimtes, er en dendrokronologisk Bestemmelse af Tømmeret fra den indre Voldgrav paa Trelleborg. Efter Olaf Olsens Opfattelse maa de fire Borge være nogenlunde jævn gamle og alle tilhøre Tiden omkring Aar 1000, men forsigtigt nøjes han med at konstatere, at en arkæologisk Datering af deres Grundlæggelse til Tiden mellem ca. 970 og ca. 1020 ikke kan kaldes uforsvarlig. I første Omgang tilmaales der saaledes Harald Blaatand ret betydelige Muligheder som Bygherre; ogsaa Knud den Store faar en Chance, om end beskedent. Men naar Olaf Olsen herefter bytter Rolle fra Arkæolog til Historiker, bliver – som hos Nørlund – kun Svend Tveskæg tilbage. Konklusionen af hans historiske Ræsonnementer over det arkæologiske Stof er den, »at borgene simpelthen er utænelige uden de 20 års krig i England. Ingen dansk konge ville inden for en ganske kort periode have kunnet bygge og befolke de vældige lejre med de midler, der under normale forhold stod til hans rådighed. Danegælden, de store tributter som England år efter år måtte yde de fremmede flåder, må være den finansielle forudsætning ikke blot for opførelsen af borgene selv, men ogsaa for skabelsen af den stående store hær, som befolkede dem. På den måde kom England så at sige til at betale sin egen erobring. De fire borge står da som vidnesbyrd om den vældige magt, som de heldige togter gav kong Svend. De repræsenterer den mægtige krigsherres drøm om evig krig.«

Endnu mere energisk er Ideen om Vikingeborgenes Forbindelse med Erobringen af England dog blevet forfægtet af Vilh. la Cour. I Tilslutning til den kortfattede Omtale af Aggersborg i Bindet om Hjørring Amt af Værket om danske Voldsteder er han i et stort Excurs om »Trælleborg-typen« (16) draget i Leding mod Nordmanden H. P. L'Orange, som har ment at kunne finde Forbilledet for Borgenes særprægede Udformning i Orientens kongelige Byer. Efter la Cours Opfattelse er det aldeles ørkesløst at ville spejde efter direkte Forbilleder, det være sig i Vest, Syd eller Øst. De eksisterer simpelthen ikke, fordi Trelleborgtypen helt igennem er dansk, skabt til at dække det store Behov for Mandskabskaserering, som fulgte af Svend Tveskægs Be-

slutning om at tilkæmpe sig Imperiet over Nordsøen. Omstændeligt, men lidet overbevisende søges det godtgjort, at Typen er udviklet paa Grundlag af de sachsisk-frisiske Ringvolde, som Kongen skal have stiftet Bekendtskab med paa Sild og Før, efter at han i 983 havde generobret Hedeby. Da han en halv Snes Aar senere drog ud paa sine første Togter til England, fik han her romerske Lejranlæg og Kasteller at se, ja gjorde maaske lejlighedsvis selv Brug af dem (17). Ved at kombinere Romerlejrens Kvadrantsystem med Ringvoldstypen fandt Svend Tveskæg frem til en Form for Lejrborg, som var velegnet til hjemme at danne Ramme om Træningen af de vordende Englands-krigere i Vaabenbrug og Felttjeneste. Tilbage staar herefter kun Spørgsmaalet om, hvorfra Kongen hentede de »Ingeniører«, som kunde omsætte hans Ideer i Praxis og udstikke Borgene med en matematisk Præcision, som har slaaet vor Tid med Undren. Netop denne overlegne tekniske Dygtighed er det, som vil faa de fleste til at søge Bygmesterens Forudsætninger – og dermed Vikingeborgenes Forbilleder – i et Omraade, hvor romersk Militærteknik kan tænkes at have overlevet, i Byzans, i de vestlige Kalifater eller – og det maaske snarest – i Karolingerriget. For la Cour stiller Sagen sig anderledes. Skønt det aldrig er blevet godtgjort og tilmed er yderst usandsynligt, at den nordiske Skibsbygningsteknik i Vikingetiden har hvilet paa Beregninger og betjent sig af »fintmærkende måleredskaber«, giver Paastanden herom ham Grund til at formode, »at Svend har rådet over tilstrækkeligt dygtige danske gromatikere.« Ogsaa planmæssigt er Borgene derfor efter al Rimelighed Resultatet af en Indsats, der skyldes »os selv«. Med talrige Kursiveringer, som dog ikke kan skjule, at Argumentationen kører i Ring, hamres det fast, at Vikingeborgene kun kan forstaas paa Baggrund af Nordsøimperiet. »De er så *situationsbestemte*, som noget kan være, og *det er deri, nøglen ligger til forståelse af både deres karakter og deres planløsning*. Enhver spekulation, som slipper dette udgangspunkt, farer vild.«

Da la Cour i 1963 proklamerede dette Dogme, vidste han aabenbart ikke, at den engelske Historiker P. H. Sawyer Aaret forinden i sin idérige og kontroversielle Bog »The Age of the Vikings« havde dristet sig til at betvivle de danske Vikingeborges Sammenhæng med Erobringstogterne mod England (18); en Bandstraale vilde nok ellers have ramt den formastelige. Bag Sawyers Opfattelse ligger en grundfæstet Skepsis over for Muligheden af overhovedet at sammenkæde arkæologiske Fund med historiske Begivenheder, og de fleste vil sikkert kunne godtage de principielle Betragtninger, han i et særligt Kapitel (19) anstiller over Forholdet mellem Arkæologi og Historie. Men naar han støttende sig til Lauritz Weibull hævder, at Oldsagerne blot kan oplyse, at Vikingeborgene har været benyttet engang mellem ca. 950 og 1050, under- vurderer han ligesom Weibull baade Oldsagerne og Arkæologerne. Selv med den prisværdige Forsigtighed Poul Nørlund og Olaf Olsen udviser paa dette Punkt, er en væsentlig snævrere Datering mulig, og det er en helt urimelig Tanke, »that a powerfull motive for this is the desire to relate these archaeo-

logical finds with what is known historically.« Naar Sawyer dernæst tager sig for at paavise, at Borgene snarere er opført efter Knud den Stores Erobring af England end før og snarere med Henblik paa Togter mod Norge end med Angreb mod England for Øje, indvikler han sig i en af de Selvmodsigelser, hvoraf hans Bog rummer adskillige (20). Hvad Sawyer her præsterer, er – med hans egne Ord – »a good example of a fallacious argument from unproven associations.«

Det simpleste vilde derfor være at lade Sawyers Kritik gaa i Glemme paa samme Maade, som det er sket med Lauritz Weibulls. Men selv om Sawyer er ude af Stand til at efterleve sine egne Principper, og selv om flere af hans Udtalelser vidner om manglende arkæologisk Indsigt, har han Fortjenesten af stærkere end nogen anden at have fremhævet et aldeles afgørende Forhold. *Den nøjagtige Datering*, som er den første Betingelse for, at et arkæologisk Fund med Sikkerhed kan sættes i Forbindelse med en historisk Begivenhed eller et historisk Hændelsesforløb, foreligger ikke her. Ad arkæologisk Vej kan Borgene kun tidsfæstes til Aartierne omkring 1000, og der er intet arkæologisk Holdepunkt for at begrænse Anlægsperioden til Svend Tveskægs Regeringstid.

Grundene til, at det alligevel er ham, som gøres til Bygherre, og til at Borgene tolkes som Kaserne og Træningslejre for hans Okkupationstropper, er refereret i det foregaaende. Sammenfattende kan det siges, at denne Opfattelse primært er baseret paa Borgenes tilnærmelsesvise Samtidighed og ensartede Udformning, deres geografiske Beliggenhed, deres anselige Størrelse og deres hele Karakter. Men den hviler tillige paa en sikker Forvisning om, at der herved etableres en tydelig Aarsagsforbindelse: det er Borgene, som danner Forudsætning for Svend Tveskægs Triumfer i England. At de fik en lignende stakket Levetid som det danske Nordsøimperium, tages som et yderligere Tegn paa Opfattelsens Rigtighed.

Først ved nærmere Overvejelse bliver det klart, at disse Ræsonnementer, som umiddelbart virker saa overbevisende, rummer adskillige metodiske Svagheder. Eksempelvis er det en betænkelig Sag at drage Slutninger fra Borgenes særprægede Form til deres Funktion, saa længe det ikke er godtgjort uden for rimelig Tvivl, at Trelleborgtypen er af dansk Oprindelse, konstrueret med Henblik paa et forud defineret Behov. At Borgene er opbygget over en stram Plan og udstykket med pinlig Præcision, behøver ikke at være ensbetydende med, at Beboernes Tilværelse har været underlagt Jomsborg-agtige Vilkaar. Og selv om Borgenes skibsformede Langhuse maaske hver for sig har kunnet give Husly til en Skibsbesætning, er der ingen som helst Garanti for, at de nogensinde har gjort det. At der med Mellemrum alene fra Trelleborg er sendt 1000 Mand mod England, fra Aggersborg 2000 eller 3000, er et Postulat, som hviler paa et meget løst Grundlag.

Erindres maa det ogsaa, at vor Viden om Vikingetiden er saare fragmentarisk. Ellers vilde Borgenes Eksistens have været kendt paa Forhaand, Eng-

lands Erobring vilde ikke fremtræde som et Mysterium, og ingen havde maaske under disse Omstændigheder tænkt paa at sætte de to Ting i Forbindelse. Af samme Grund er de historiske Refleksioner, hvori man søger Støtte for denne Kombination, af yderst beskeden Værdi. Som et Eksempel kan peges paa Olaf Olsens Paastand om, at kun Svend Tveskæg kan have opført Borgene, fordi af danske Konger alene han gennem Danegælden var i Besiddelse af den fornødne Kapital. Hvorfra, fristes man til at spørge, hentedes da Kapitalen til Rejsningen af Danevirke?

Vigtigere end de her anstillede Overvejelser, der bevæger sig paa et teoretisk Plan, er dog forskellige helt konkrete Forhold, som enten harmonerer daarligt med den gængse Opfattelse af Vikingeborgene eller direkte strider mod den. De kan opsummeres i følgende Punkter:

1) Skønt Jorden kun undtagelsesvis blev harpet under Udgravningen af Trelleborg, er Oldsagsmaterialet ganske omfattende. Foruden Indholdet af de tidligere nævnte Gruber under Husene stammer formodentlig en Del af Afgravningsfundene fra den ældre Vikingetidsboplads. Andre Genstande er fra Perioden frem mod Midten af 1000-Aarene, da Trelleborg næppe længer havde nogen Betydning som Fæstning, men Volden stadig gav Ly for en vis Bebyggelse. At Hovedparten af Oldsagerne tilhører Borgens Funktionstid, er dog utvivlsomt.

Efter en forbilledlig Gennemgang af samtlige Oldsagstyper, følger i Trelleborg-Bogen et Afsnit, hvori Poul Nørlund søger at sammenfatte, hvad Oldsagerne kan fortælle til Belysning af Borgens Historie (21), og herfra er det, at de ovenfor refererede Betragtninger over Trelleborgs Alder er hentet. Ogsaa om Borgens Forbindelse med Omverdenen anstiller Nørlund Overvejelser og finder det iøjnefaldende, at Oldsagerne kun afgiver »sparsomme vidnesbyrd om forbindelse med England eller overhovedet med Vesteuropa«. »Derimod falder Trelleborgsagerne helt igennem ypperligt ind i *den baltiske kreds* (udhævet af Nørlund). Der er berøringspunkter med Hedeby og fremfor alt med Birka, hvorfra en overraskende mængde paralleler har kunnet hentes; ogsaa med det dengang vikingeprægede Wollin er der forbindelser. Endelig er der paavist genstande af østeuropæisk herkomst.« Det eneste Fund, der maaske kan opfattes som et Importstykke fra de britiske Øer, er et sølvpletteret Bronzebeslag, der er for fragmentarisk til, at dets Anvendelse lader sig bestemme.

Saa længe der ikke foreligger endelige Publikationer fra Undersøgelserne af de tre andre Vikingeborge, er det umuligt at vide, om Forholdene i denne Henseende er de samme paa Trelleborg. Her skal derfor kun præciseres, at der ikke i Oldsagsmaterialet fra Trelleborg kan hentes nogen Støtte for Paastanden om Vikingeborgenes Kontakt med England (22).

2) Som det var at vente, er der paa Trelleborg fundet adskillige Vaaben. Mærkeligt nok intet Sværd, men syv Økser, to Spydblade, 66 Pilespidser og to nogenlunde hele Skjoldbuler foruden flere Fragmenter. Bortset fra dette Islæt

kan Trelleborgfundet imidlertid – med Nørlunds egne Ord – karakteriseres som »et typisk bopladsfund, ganske righoldigt og alsidigt, men saa godt som uden pragtsager«. Endvidere tyder Genstandene paa, »at der har været en normal helaarlig beboelse i borgen,« og med en vis Undren maa Nørlund konstatere, at der har været drevet Landbrug fra Trelleborg. »Man kunde have tænkt sig, at der var blevet rekvireret de nødvendige levnedsmidler hos omegnens bønder, og at borgfolkene udelukkende havde hengivet sig til krigerhaandværket, men saadan har det aabenbart ikke været.« Om flere af Landbrugsredskaberne – og deriblandt det eneste Plovskær – gælder ganske vist, at der er Tale om mindre paalidelige Afgravningsfund, men de fire Kortlé-Blade, som er fundet i Gruber, er tilstrækkelig Dokumentation for, at Borgens Folk i hvert Fald har bjærget Hø til Vinterfodring og følgelig har haft Dyr paa Stald.

Paa Fyrkat, hvor ingen ældre eller yngre Bebyggelse slører Billedet, er der ikke gjort Fund af Landbrugsredskaber. Dette fremgaar af en foreløbig Oversigt over Oldsagsmaterialet ved Else Roesdahl (23), der heraf slutter, at Borgens Indbyggere har forsynet sig ved Rekvisition, saaledes som Nørlund oprindelig forestillede sig, at man havde gjort paa Trelleborg. Om denne Slutning er berettiget, faar staa hen. Al Jord fra de udgravede Felter paa Fyrkat har været gennem Sold, men ved en Principbeslutning om at lade en Fjerdedel af Arealet inden for Ringvolden forblive urørt har man paa Forhaand afskaaret sig fra – skønsmæssigt – ca. 25 % af Fundmassen. Paa alle andre Omraader end netop Landbruget synes der at være fuld Overensstemmelse med Oldsagerne fra Trelleborg. Ogsaa paa Fyrkat er der gjort Fund af Vaa-ben, men Hovedparten af Oldsagerne bærer samme civile Præg som Trelleborgfundene. Begge Steder er der saaledes fundet forskelligt Værktøj, og paa Fyrkat har tilmed nogle af Haandværkernes Arbejdspladser kunnet paavises. Nedgravede Esser fandtes i to Huse, der saaledes kan bestemmes som almindelige Smedjer. Både et tredje og et fjerde hus har fungeret som Guldsmedeværksted, og det er vel værd at bemærke, at det ene af disse Huse er Midterhuset i en Karré. Ud fra Beliggenheden blev de tilsvarende Huse paa Trelleborg af Nørlund tolket som Høvdungeboliger (24).

I Borgene har der imidlertid ikke blot levet Bønder og Haandværkere men ogsaa Kvinder. Dette ses klart af Oldsagsmaterialet og bekræftes til Overflod af Kvindegrave paa Trelleborgs og Fyrkats Gravpladser. For Trelleborgs Vedkommende har Nørlund søgt at bagatellisere Forholdet ved at antage, at Gravpladsen rummer Smaakaarsfolk og Trælle (25). Krigerne i det sjællandske Jomsborg har ikke kunnet have deres Kvinder hos sig, og stort anderledes har deres jyske Fæller ikke været stillet. Det er i hvert Fald Else Roesdahls Opfattelse, at Indkvarteringen af de menige Vikinger i store Haller af kaserneagtigt Præg, hvor de sov tæt om tæt ca. 50 Mand pr. Hus, udelukkede enhver Mulighed for, at de kunde hengive sig til Familielivets Glæder. Derimod har maaske nogle faa højtstaaende Officerer med egen Bolig kunnet

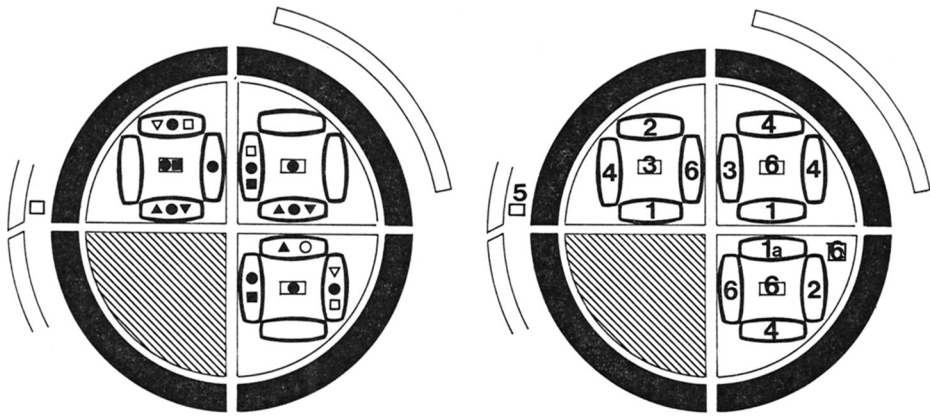


Fig. 6. Fyrkathusenes Anvendelse. Omtegnet efter Roesdahl.
The use of the Fyrkat houses. (Redrawn after Roesdahl).

● Ildsted	Hearth
○ Ildsted med Kalkstensramme	Hearth with limestone edging
□ Værkstedsspor	Trace of workshop
▼ Sovebænke	Bunk
▲ Mange Klæberstensskaar	Numerous steatite sherds
▽ Mange Hvæssesten	Numerous whetstones
■ Mange Digelskaar	Numerous crucible-sherds
1 Beboelseshus	Dwelling house
1a Gildeshal?	Banqueting hall?
2 Smedje	Smithy
3 Guldsmedeværksted	Goldsmith's workshop
4 Magasin el. lign.	Storeroom or the like
5 Vagthus	Guardroom
6 Ikke bestemt Hus	House (use indeterminable)

nyde dette Privilegium, og hvad paa Trelleborgs Gravplads var Trælkvinde, er da paa Fyrkats Officerskoner.

Saa fundfattige Gravene normalt fremtræder, er alt sligt selvsagt rene Gætterier, og lige saa luftig er den Garanti mod en for stærk Svækkelse af Kriger-moralen, man aabenbart mener at finde i det Forhold, at Kvindegravene trods alt er i Mindretal. Da Kønnenes Dødelighedsprocent ikke kendes, siger de gravlagtes Kønsfordeling ikke meget, og paa Trelleborg er denne Fordeling tilmed aldeles usikker. Af de antagelig godt og vel 150 Skeletter lod kun 87 sig undersøge antropologisk eller odontologisk, og af disse 87 kunde igen kun 40 kønsbestemmes til 31 Mænd og 9 Kvinder. Til Gengæld lod alle 87 Individer sig aldersbestemme med det Resultat, at der kun fandtes 1 Barn under 6 Aar og kun 1 Individ, en Kvinde, over 60, medens mere end Halvdelen, i alt 49, var i Alderen 20–40 Aar.

Denne Aldersfordeling hverken kan eller skal bortforklares. Den viser utvivlsomt, at der paa Trelleborg – og vel ogsaa i de andre Vikingeborge – har været et særligt Behov for Folk i deres bedste Aar, men at det netop for

denne Aldersklasse uundgaaelige Afkom ikke var populært og maatte søge Ophold andre Steder. Andet var næppe heller at vente i et Borgmilieu, men der er i dette Forhold intet, som kan rokke ved Oldsagernes Vidnesbyrd om en iøvrigt normal, helaarlig Beboelse paa baade Trelleborg og Fyrkat.

3) Over for denne Betragtning kan naturligvis gøres gældende, at Borgene simpelthen ikke kunde opfylde deres Bestemmelse som Træningslejre eller Kaserner, hvis ikke en fastboende, halvcivil Stab tog sig af alle Serviceopgaver. Denne Gruppes Tilværelse er det da, der afspejler sig i Oldsagerne, medens de store Skarer, som kun opholdt sig i Borgene i kortere Tid, ikke har efterladt sig væsentligt andre Spor end de Bygninger, hvori de var indkvarteret. Det var øjensynligt noget saadant, som foresvævede Nørlund, naar han reserverede Gravpladsen paa Trelleborg for Borgens Underklasse, og Else Roesdahl beherskes af samme Tankegang, naar hun lader Fyrkats Haandværkere leve af og for Militæret. Smeden fremstiller og bøder Vaaben. Guldsmeden forarbejder Vikingernes Krigsbytte af Ædelmetaller, »som vel efter hjemkomsten måtte behandles og »udmøntes« for at kunne omsættes, så at der blev råd til nye indbringende røvertog.« Det ses let, at det under disse Omstændigheder bliver af afgørende Betydning, hvad Bygningerne egentlig kan fortælle om Borgenes Funktion.

Paa Fyrkat (Fig. 6) har – som nævnt – to af Husene tjent som Smedje og yderligere to som Guldsmedeværksted. Fire andre maa paa Grund af manglende Ildsteder opfattes som Magasiner el. l., og for et Hus er Anvendelsen uvis. Af de tolv udgravede Langhuse stammer kun tre, der grupperer sig om den Øst-Vest-gaaende Hovedgade, fra Beboelseshuse, og af disse tre Huse er tilmed det ene muligvis en Gildeshal (26). Overføres Forholdet: eet Beboelseshus pr. Karré paa den fjerde, ikke undersøgte Karré, bliver Resultatet, at kun fire af Fyrkats seksten Karréhuse har været reserveret Boligformaal. For Fyrkats Vedkommende har Tiden derfor i en vis Henseende givet Olaf Olsen Ret. Allerede da han skrev »Trelleborgproblemer«, stod det klart, at nogle af Husene havde været Magasinbygninger, og han udledede heraf, at Fyrkat ikke kan »have været beregnet til at rumme så mange mennesker som Trelleborg, der uden vanskelighed må kunne have taget en besætning på 1,000 mand eller mere.« Om Tiden ogsaa har givet ham Ret i, at Opførelsen af Fyrkat staar i Forbindelse med Englandstogterne, turde derimod være et Spørgsmaal. Med Kontingentet herfra har Svend Tveskæg i hvert Fald ikke kunnet erobre mange Fodsbredder af Englands Jord.

Om Aggersborg har Olaf Olsen samme Sted fastslaaet, at Borgen kunde rumme tre Gange saa mange som Trelleborg, altsaa ca. 3000 Mand; naar den var fuldt belagt, kom den til »at fungere som en af rigets største byer, ja måske den største.« Paa Aggersborg findes ganske vist ingen Forborg som paa Trelleborg, men til Gengæld er de 48 Aggersborg-Huse 32,45 m lange mod 29,42 m for Trellebords 16 Karréhuse og 26,33 m for de 15 Huse i Forborgen. Groft taget kan Bygningernes Areal paa Aggersborg derfor godt siges at have

været tre Gange saa stort som paa Trelleborg, og tilsyneladende ligger der intet andet end dette Regnestykke til Grund for Olaf Olsens Udtalelse. I Virkeligheden bygger den dog ogsaa paa to andre Forudsætninger. For det første, at Trelleborg *har* været beregnet for ca. 1000 Mand. For det andet, at Forholdstallet mellem Beboelseshuse og Magasiner m. v. er det samme paa Aggersborg som paa Trelleborg. Hvad det sidste Punkt angaar, maa en nærmere Drøftelse udskydes, til Aggersborg-Publikationen foreligger. Om den da vil kunne gennemføres med sikkert Resultat, er maaske tilmed tvivlsomt. Udgraves der ikke forinden flere Hustomter paa Aggersborg end nu, vil Grundlaget i hvert Fald være spinkelt. Langt bedre stiller Mulighederne sig med Hensyn til en Bedømmelse af det første Punkt. Her findes Materialet i Nørlands Redegørelse for Hustomterne paa Trelleborg (27).

At Forborgen som Helhed har været ubeboet, maa betragtes som en Kendsgerning. Den paafaldende Fattigdom paa Afgravningsfund fra Omraadet, Jordens ringe Fosfatindhold og Mangelen paa Kældere eller Affaldsgruber baade i og uden for Husene kan muligvis i nogen Grad forklares ved, at Forborgen – med Undtagelse af de to nordligste Huse – er opført senere end selve Centralanlægget. Men tilbage bliver, at der kun er paavist Ildsted i de to sydligste Huse. De 13 øvrige, hvoraf seks er Eetrumshuse med Tagsuler, maa under en eller anden Form have tjent som Forraadshuse. Borgens Landbrug gør det sandsynligt, at i det mindste nogle af dem har været brugt som Lader, hvorimod en Anvendelse til Stalde formodentlig vilde have medført et højere Fosfattal.

Inden for Ringvolden er der ikke fundet noget Ildsted i Eetrumshuset, som er klemmt ind mellem den nordøstre Karré og Voldfoden, men mere overraskende er det, at fire af Karréhusene har været uden Arne. Forholdet har tydeligt nok voldt Nørlund Kvaler, men kan ikke bortforklares. Af Grundplanen ses da ogsaa umiddelbart, at disse fire Huse fordeler sig efter et Mønster: det er Yderhusene i de sydlige Karréer. De fundrige, kælderagtige Gruber i og ved Yderhusene i den sydøstre Karré viser, at Borgens Indbyggere har opholdt sig mere her end i Forborgen, men til Beboelse i egentlig Forstand kan intet af de fire Huse uden Ildsted have tjent.

Af Trelleborgs 32 Langhuse har saaledes kun 14 haft Ildsted, to i Forborgen og 12 paa Borgpladsen. Set paa Baggrund af Resultaterne fra Fyrkat forekommer det dog ikke sandsynligt, at alle disse Huse har været Beboelseshuse. Ogsaa paa Trelleborg har Smeden og Guldsmeden skullet have Værkstedspads, og havde Trelleborg kunnet fremdrages paa ny, vilde det vel med vore Dages mere avancerede Udgravningsteknik have været muligt at paavise, hvor de har holdt til. I en Del af Husene findes foruden Arnen midt i Hallen stenlagte Gruber, der af Nørlund tolkes som Gløde- eller Kogegruber, men som maaske havde kunnet forklares paa anden Maade, hvis deres Indhold var blevet analyseret. Som Udgravningen af Trelleborg blev gennemført, er det imidlertid – mod al Rimelighed – nødvendigt at gaa ud fra, at alle Huse

med Arne kan have været beregnet til Beboelse. Men naar Arnestenenene til Nørlunds Undren tit saa ud, som om de aldrig havde været i Berøring med Ild (28), maa heraf til Gengæld kunne sluttes, at til stedsevarende eller blot nogenlunde hyppig Beboelse har Huse med Arner af dette Præg ikke været anvendt. I dette vil i hvert Fald enhver, som har tilbragt en Nat i Modelhuset paa Trelleborg, samstemme.

Desværre er Nørlunds Beskrivelse af de enkelte Ildsteder ikke meget udførlig, og en Genafdækning af Arnepladserne paa Trelleborg er derfor en fristende Opgave. Men selv om det skulde lykkes at skelne mellem konstant og sjældent benyttede Huse og inden for den første Gruppe maaske endog mellem Værkstedsbygninger og Beboelseshuse, vil det fortsat være uvist, til hvor mange Mennesker et Beboelseshus har været bestemt. Lad os da nøjes med her at fastslaa, at skønt Trelleborg i en given Situation har kunnet huse meget store Kontingenter og vel er disponeret med denne Eventualitet for Øje, taler alt imod, at Borgen som Træningslejr eller Kaserne med korte Mellemrum skulde have haft en Besætning paa ca. 1000 Mand. Under disse Omstændigheder er der heller ikke nogen Grund til at antage, at Gravpladsens døde skulde stamme fra et Proletariat inden for Borgsamfundet. Efter al Sandsynlighed er de gravlagte, Mænd, Kvinder og Børn, et Udsnit af Trelleborgs normale Besætning, Ordet taget i vid Forstand. Arbejdsfolk, som passede Borgens Landbrug. Haandværkere, som hver paa deres Felt var med til at gøre Trelleborg selvforsynende, men som dog maaske i fredelige Tider havde Kunder ogsaa uden for Voldene. Krigere, som værnede Borgens Sikkerhed, og som ikke bar Sværdet forgæves. Paa Gravpladsen afdækkedes en Fællesgrav med 10 Skeletter, og to andre med 5. I den store Fællesgrav var Laarbenet paa en af de døde overhugget tæt over Knæet.

4) Denne utvivlsomme Kriegergrav leder naturligt over til nogle Ord om Vikingeborgenes Befæstning, og hermed vender vi tilbage til Udgangspunktet for disse Betragtninger: Muligheden for Besejling af Trelleborg.

Borgene er, som Poul Nørlund skrev, »mageløst befæstede«. Efterhaanden som Olaf Olsens og Holger W. Schmidts Undersøgelser har gjort det stadig tydeligere, at Husene har været langt spinklere end oprindeligt antaget, er det blevet mere og mere klart, at det er Voldene, som rummer den største Investering af baade Materialer og Arbejdskraft. Almindelig Fornuft siger, at disse kolossale Jord- og Tømmervirker ikke er rejst uden tvingende Grund, og der er da ogsaa Vidnesbyrd om, at Angribere har forsøgt at rende Borgene over Ende eller at svide dem af. For Fyrkats Vedkommende gælder ganske vist, at den Brand, som lagde Borgen øde, ikke arkæologisk har kunnet sammenkædes med et Angreb. At det, som formodet af Else Roesdahl, skulde være Fyrkats egen Besætning, der, efter at Borgen havde udspillet sin Rolle, rømmede den og stak den i Brand, for at den ikke skulde falde i forkerte Hænder, er dog paa den anden Side nok lovlig fantasifuldt. Men paa Trelleborg er Kriegergraven ikke ene om at berette om Kamp. Ved Udgravningerne

blev der paavist Spor af to Brande, en første, som medførte, at tre af Portene maatte spærres for bestandig, og en sidste, som fik Sydporten til at styrte sammen og betød Borgens Endeligt. At i hvert Fald en af disse Brande er opstaaet under et Angreb, støttes af de ret talrige Fund af Pilespidser foran Voldfoden i de meget begrænsede Snitgravninger (29).

Hvem Trelleborgs Angribere var, lader sig naturligvis ikke fastslaa med Sikkerhed. Under den Forudsætning, at Borgen var Svend Tveskægs Værk, har Svend Ellehøj i sin Tid søgt at forklare dens Opførelse ud fra en Passage i Gesta Cnutonis. Fjenden, mod hvem St. Omer-Munken lader Kong Svend styrke og hegne sin Lejr, er efter Ellehøjs Opfattelse Wollin og denne Bys mulige allierede, og ved sin Beliggenhed forekommer Trelleborg ham velegnet baade som Bastion og som Udfaldsport mod denne Trusel mod Svends ny-erhvervede Kongemagt (30). Men Ellehøj medgiver, at Trelleborg næppe skabtes blot med dette Formaal for Øje, og hans Tolkning svækkes ved, at Trelleborg paa denne Maade isoleres fra de andre Vikingeborge. Naar et Net af Befæstningsanlæg spændtes ud over hele Riget, er det rimeligst at antage, at ogsaa Fjenden var over alt, at den danske Kongemagts Fjende var selve det danske Folk. Der er i denne Forbindelse Grund til at minde om, at eksisterende Bebyggelser blev totalt raseret forud for Anlæggelsen af Trelleborg og Aggersborg, og det bør ogsaa erindres, at det daværende Aggersborg blev tilintetgjort under Opstanden mod Knud den Hellige i 1086. Skønt Kongen forlængst havde reddet sig over Fjorden, gav Vendsyssels Almue sig ikke tilfreds, før Borgen var jævnet med Jorden.

At Vikingeborgene kan have tjent som kongelige Tvangsborge, er ingen ny Tanke. Men hidtil er denne Opgave kun blevet tillagt Borgene som en rent sekundær og tilmed højst hypotetisk Funktion (31). Karakteristisk er Olaf Olsens Stilling til Spørgsmaalet i »Trelleborg-problemer«. Efter her at have fastslaaet, at Borgene ligger for langt fra Havet til at kunne værne Kystlandet, fremhæver han som noget paafaldende, at de til Gengæld alle ligger i Nærheden af centrale Vejlinier. »Det er, som om man fra borgene har skullet kunne beherske store landområder og holde trafikken på hovedvejene under opsyn. Hvis (udhævet af mig) borgene ud over deres funktion som kaserner har haft en militær mening, har denne altså været indadvendt, rettet mod det danske folk, mod danske bønder i deres landsbyer og på vejene og ikke mod angribere fra søen.« I en af de nyeste engelske Fremstillinger af Vikingetiden har saa kompetente Forskere som Peter Foote og David Wilson frataget Borgene selv denne beskedne Chance for at fungere som andet og mere end Kaserner og Træningslejre. »They were useless as strong points for the defence of the Danish kingdom,« erklæres det kort og godt (32). Mere forudindtaget, mere misvisende kan en arkæologisk Forekomst ikke tolkes.

Fra første Færd har Udforskningen af Vikingeborgene været præget af en ejendommelig Trang til at vælge den fjerne Løsning for den nære, den tænkte for den haandgribelige, en Trang, som ogsaa spores i Anvendelsen af Knud

Jessens forsigtigt formulerede Udtalelser om Naturforholdene ved Trelleborg. Søen, som i Borgtiden omgav Trelleborgnæsset, blev af Nørlund paa een Gang gjort til Værn og Adgangsvej. Erosionsrenden fik paa hele den lange Strækning mellem Trelleborg og Storebælt samme Dybde, som Jessen havde skønnet ved et enkelt Punkt i et enkelt Snit, og af Nørlunds Efterfølgere er Vandet i denne Rende blevet sejlet stadig tyndere; Vejen til England gik jo over Havet. Og dog findes der i Dalføret vest for Trelleborg et Anlæg, som ved enhver anden Borg vilde blive opfattet som et Led i dens Forsvar, og som, saa længe det var i Brug, gjorde Transport mellem Trelleborg og Storebælt ad Vandvejen vanskelig, ja maaske ligefrem umulig.

Tæt ved den tidligere omtalte Forlev Møllebanke løber en vældig Dæmning (Fig. 1 og 5) tværs over Aadalen, som her har en Bredde af ca. 300 m. Denne Dæmning, hvori muligvis indgaar en naturlig Strandvoldsdannelse, havde tidligere en dobbelt Funktion (33). Den stemmede Vandet fra Næsbyaa op i en Møllesø, hvorfra den længst forsvundne Pine Mølle hentede sin Drivkraft, og hen over den gik en Alfarvej, som forbandt de to Bredder. Over begge de to Udløb fra Søen, det ene ved Dæmningens Sydende, hvor Møllen laa, det andet ved dens Nordende, var derfor slaaet Broer, de saakaldte »Feldtbroer«. Strækker dette Anlæg sig tilbage til Vikingetiden, har det oprindeligt haft endnu en Opgave og formodentlig den vigtigste: at hæve Vandstanden omkring Trelleborg og derved styrke Forsvaret af den Del af Volden, som ikke skærmedes af Grav. Mellem disse tre Funktioner kan der ikke dengang have bestaaet nogen Konflikt, og maaske ligger netop heri et Indicium for, at Dæmningen er samtidig med Trelleborg. Sikkert er i hvert Fald, at Pine Mølle, som nævnes første Gang 1376, blev Egnens Bønder en Plage ved Søens gradvise Omdannelse til Eng med gode Muligheder for Høslæt. Langvarige Trætter førte i 1552 til, at Mølleren fik Paabud om hver Valborgs Dag (1. Maj) inden Aften at optage alle Stigborde paa nær de to, som stod for Kværnen, og først sætte dem igen Vor Frue Dag (8. September). I Matriklen af 1664 kaldes Pine Mølle ganske afbrudt og øde.

Tilsvarende Anlæg, som paa een Gang tjente Borgens Landbrug og dens Forsvar, findes ved mangfoldige middelalderlige Voldsteder som t. Eks. Asdal i Vendsyssel og Aagaard i Vester Han Herred. At Nørlund har haft Kendskab til saadanne Anlæg, er uden for al Tvivl, og man kan undre sig over, at han i 1947 kun bad Aage Roussel sætte Spaden i Møllebanken, ikke i Dæmningen. Men Aarsagen ligger klart i Dagen. Poul Nørlund havde da forlængst dannet sig den Opfattelse af Trelleborg, som heller ikke senere Forskning har formaaet at fravige. »Vandmøllen« – hedder det i Trelleborg-Publikationen – »maa være anlagt paa et tidspunkt, da man ikke interesserede sig for sejlads længere op igennem dalstrøget, og Trelleborg havde mistet sin betydning.«

I Dag maa vi have Lov til at hævde, at Trelleborg ikke er udforsket til Bunds, før Dæmningen ved Pine Mølle er tidsfæstet, og før Knud Jessens Undersøgelser er videreført efter en lang større Maalestok. Ogsaa ved de tre

andre Vikingeborge synes grundige Undersøgelser af Naturforholdene endnu at mangle. Men selv om Resultatet skulde blive, at Dæmningen vest for Trelleborg er middelalderlig, og at Borgene virkelig har kunnet besejles, er dette – som det forhaabentlig vil være fremgaaet – ikke nok til at gøre den af Nørlund instituerede Tolkning af de danske Vikingeborge akseptabel. At disse Borge skulde være opført af Svend Tveskæg som Træningslejre og Kaserner for hans Englandskrigere er ikke blot – med Lauritz Weibulls skarpe Formulering – »rena suppositionen.« Det er tillige en Opfattelse, som paa afgørende Punkter er uforenelig med selve Fundene. Som Billedet af Trelleborg, Aggersborg, Fyrkat og Nonnebakken for Øjeblikket tegner sig, lader disse mærkelige Anlæg sig bedst forklare som kongelige Tvangsborge i Rigssamlingens Tjeneste.

SUMMARY

Training-camp or garrison-fort

This article is an attempt to initiate a discussion on the motives behind the construction of the Danish Viking forts. The excavator of Trelleborg, Poul Nørlund, was himself the first (in 1948) to put forward the now generally accepted interpretation, that the forts had been training-camps and barracks for the armies with which Sweyn Forkbeard forced England into submission. This theory was taken over without question (in 1962) by Olaf Olsen, who continued the excavations of Aggersborg, Fyrkat and Nonnebakken after the death of C. G. Schultz. In 1963 the theory was elevated almost to the status of gospel truth by the Nestor of Danish fortification research, Vilhelm la Cour. Previous attempts to cast doubt on this interpretation (Lauritz Weibull 1950, P. H. Sawyer 1962) have proved resultless.

It is pointed out that the association of the forts with the conquest of England is not only – as Weibull puts it – »pure supposition«; it is an interpretation which on a number of vital points either is in disharmony with or directly incompatible with the archaeological results. Particular attention is given to the question of Trelleborg's connection with the sea, and it is established that the claim of navigable access to the fort from the Great Belt rests upon irresponsible use of certain very limited trial investigations made by the botanist Knud Jessen in the meadows around Trelleborg. Moreover, a large complex of dams associated with a water-mill in the river valley west of Trelleborg has never been investigated, because – as an obstacle to a sea-approach – it was *a priori* assumed to be mediæval. In the case of the three other forts, too, thorough investigations of surroundings still seem to be lacking.

With the obvious reservation that only preliminary reports are yet available on the excavations at Aggersborg, Fyrkat and Nonnebakken, the author is of the opinion that the four Viking forts are best interpreted as garrison-forts, erected by the Danish throne to strengthen its control over the surrounding areas, as a move in its efforts to fuse the separate regions of the country into one kingdom.

Tage E. Christiansen,
Nationalmuseet, København.

NOTER

- 1) Knud Jessen: Om naturforholdene ved Trelleborg og forbruget af træ ved borgens opførelse, i Poul Nørlund: Trelleborg, Nordiske Fortidsminder IV. Bind 1. Hefte, Kbhvn. 1948, S. 163–79. – Jeg takker min Kollega og Ven, Overinspektør, dr. phil. Jørgen Troels-Smith for udbytterige Drøftelser af Problemerne vedrørende Trelleborgs Omgivelser i Vikingetiden.
- 2) Nørlund: Trelleborg, 1948, S. 7–10.
- 3) Olaf Olsen: Trelleborg-problemer, Scandia Bd. 28 (1962), S. 92–112.
- 4) Nørlund: Trelleborg, 1948, S. 8.
- 5) T. Eks. i den i Note 7 anførte Afhandling, S. 56 f., og i en Oversigt over Midtsjællands Historie i Serien »Min Hjemstavn« Nr. 2: Midtsjælland, Kbhvn. 1936, S. 52 ff.
- 6) Nørlund: Trelleborg, 1948, S. 8, Note 4. – Det negative Resultat har formodentlig været medvirkende til, at Banken ikke er blevet fredet. En Del af den er nu bortgravet, og Stedets Ejer hævder med Bestemthed, at der under dette Arbejde er gjort Fund af Grave.
- 7) Poul Nørlund: Trelleborg ved Slagelse – Hvad der er fundet og hvad der har været, Fra Nationalmuseets Arbejdsmark 1936, S. 55–66.
- 8) Samme: Trelleborg efter fire Aars Udgravninger, Fra Nationalmuseets Arbejdsmark 1938, S. 69–80.
- 9) Nørlund: Trelleborg, 1948, S. 149–62.
- 10) Nørlund udtrykker sig her (Trelleborg, 1948, S. 160) lidt uklart. Naar han fastslaaer, at Trelleborg havde en central Beliggenhed »nær en hovedrute«, er det uvist, om han med Hovedrute mener Forbindelsen tværs over Sjælland eller Sejlleden gennem Storebælt.
- 11) Erik Arup: Danmarks Historie I, Kbhvn. 1925, S. 126–31.
- 12) Nørlund: Fra Nationalmuseets Arbejdsmark 1938, S. 80.
- 13) Lauritz Weibull: Fornborgen Trelleborg, Scandia Bd. XX (1950), S. 283–89.
- 14) For Englands Vedkommende t. Eks. Peter Hunter Blair: An Introduction to Anglo-Saxon England, Cambridge 1956, S. 93 ff.; Gwyn Jones: A History of the Vikings, London-New York-Toronto 1968, S. 360–64; Peter Foote & David M. Wilson: The Viking Achievement, London 1970, S. 267–71.
- 15) Hvis Mønten – en Hedebyhalvbrakteat fra ca. 965–85 – skal opfattes som et Stolpehulsfund, maa den vurderes ud fra de samme Synspunkter, som Nørlund iøvrigt anlægger paa saadanne Fund (Trelleborg, 1948, S. 147). Som det fremgaar af Opmaalingstegningen 4, C, 49–1 (Nationalmuseet, 1. Afdelings Arkiv), hvorpaa Fundstedet er markeret, tegnede »Stolpehullet« sig imidlertid saa svagt i Undergrundsleret, at dets Dybde end ikke blev maalt. I min egen Erindring staar Mønten, hvis Opsamling jeg (men ikke Nørlund) overværede, som et decideret Løsfund.
- 16) Danske Voldsteder fra Oldtid og Middelalder. Vilh. la Cour og Hans Stiesdal: Hjørring Amt, Kbhvn. 1963, S. 243–86. – Vilh. la Cours Anskuelse, som første Gang blev fremført i Oldskriftselskabets Januarmøde 1961, har tydeligt nok paavirket Olaf Olsen (det i Note 3 anf. Arb.) og Elna Møller (i Danmarks Bygningskunst, red. af Hakon Lund og Knud Millech, Kbhvn. 1963, S. 29–32). Elna Møller er af den Opfattelse, at alle Elementer i Vikingeborgene hviler paa hjemlig Tradition, men er sammenstillet paa fremragende, effektiv Maade ved en blændende Indsats af en »genial hjerne«. Ganske modsat har Knud Hannestad i en Anmeldelse af Danske Voldsteder stillet sig paa L'Oranges Side (Jyllands-Postens Kronik 14/11 1964 (Trelleborgenes Oprindelse), jvf. la Cours Svar sst. 23/11 1964 (Enno et bette Nøk)).
- 17) Tanken om, at danske Vikinger i England har haft Lejlighed til at se og undre sig over Romernes regelmæssige Anlæg, er allerede fremsat af Nørlund (Trelleborg, 1948, S. 155–58), som dog ikke tillagde Forholdet særlig Betydning, da der blandt Angelsakserne sikkert ikke var nogen, der kunde lære Vikingerne, hvordan Romerne havde baaret sig ad med at konstruere disse Anlæg.
- 18) P. H. Sawyer: The Age of the Vikings, London 1962, S. 129–35.
- 19) Sawyer: anf. Arb., S. 48–65 (Kapitel 3: Archaeology).
- 20) Jvf. t. Eks. Aksel E. Christensens Gennemgang af Sawyers Teorier vedr. den nordiske Bosættelse i Danelagen, i Vikingetidens Danmark paa oldhistorisk Baggrund, Kbhvn. 1969, S. 169–76.

- 21) Nørlund: Trelleborg, 1948, S. 115–48, jvf. for det følgende (om Oldsagsmaterialets Orientering mod Baltikum) S. 154 f.
- 22) Jvf. Sawyer: anf. Arb., S. 135.
- 23) Else Roesdahl: Livet på Fyrkat, Skalk 1969 Nr. 2, S. 3–9.
- 24) Nørlund: Trelleborg, 1948, S. 90.
- 25) Jvf. for det følgende Nørlund: Trelleborg, 1948, S. 105–14. Nørlund anser det ikke blot for muligt, at Høvdinge og Høvdingesønner fik mere anselige Begravelser paa højtliggende Steder i Nærheden, men ogsaa at Borgens Beboere er gaaet over til Kristendommen og er begyndt at lade sig jordfæste ved den nærmeste Kirke.
- 26) Antagelsen bygger paa det Forhold, at der i dette Hus ikke er fundet Spor efter faste Sovebænke.
- 27) Nørlund: Trelleborg, 1948, S. 69–104.
- 28) Uden synderlig Overbevisning søger Nørlund (Trelleborg, 1948, S. 83) at forestille sig, at Stenene har været dækket med Jord og Aske.
- 29) Jvf. Nørlund: Trelleborg, 1948, S. 59 f.
- 30) Svend Ellehøj: Olav Tryggvesons Fald og Venderne, Historisk Tidsskrift 11. Rk. IV (1953), S. 32 f.
- 31) T. Eks. Aksel E. Christensen: anf. Arb., S. 251 f. – I sin i 1960 udkomne Bog »Vikingerne« har Johannes Brøndsted (især S. 153 og 156) stærkt understreget, at Borgene skulde »holde hjemlandet i ave«. Han tillægger dem imidlertid ogsaa Betydning som Flaadebaser, og i Jernalderbindet af »Danmarks Oldtid« fra samme Aar tilslutter han sig (S. 365–70) helt den traditionelle Opfattelse.
- 32) Foote & Wilson: anf. Arb., S. 271.
- 33) Jvf. Nørlund: Trelleborg, 1948, S. 8 f. (Nørlund) og 170 (Jessen). Se desuden Gunnar Knudsen: Vaarby Aa, Aar bog for historisk Samfund for Sorø Amt Bd. III (1914), S. 77–97; Fritz Jacobsen: Vandmøller i Sorø Amt II, sst. Bd. XXXVIII (1951), S. 18 ff.

Det er mig ikke ubekendt, at den amerikanske Forsker Sidney L. Cohen i »Viking Fortresses of the Trelleborg Type« (Kbhvn. 1965) har bestridt Vikingeborgenes Forbindelse med Erobringen af England. De, som er fortrolige med Cohens Bog, vil sikkert forstaa mine Grunde til ikke at inddrage dette Arbejde i Drøftelsen af Borgenes Funktion.

