



**KUML** 19  
70  
FOR P.V.GLOB

KUML

# KUML

ÅRBOG FOR JYSK ARKÆOLOGISK SELSKAB

1970

*With Summaries in English*

*Mit deutschen Zusammenfassungen*

JYSK ARKÆOLOGISK SELSKAB SATTE DETTE KUML FOR

P. V. GLOB

PÅ 60 ÅRS DAGEN DEN 20. FEBRUAR 1971

I KOMMISSION HOS  
GYLDENDALSKE BOGHANDEL  
NORDISK FORLAG  
KØBENHAVN

1971

*Omslag:*  
P. V. Glob:  
Jysk Tordenvej

*Redaktion:*  
POUL KJÆRUM

*Copyright 1971*  
*by*  
*Jysk Arkæologisk Selskab*  
JSBN 8700 22971 7

---

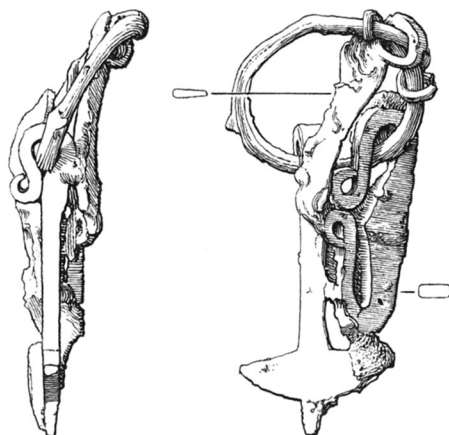
Printed in Denmark  
by  
Jysk Centraltrykkeri A/S

## INDHOLD/CONTENTS

<i>Peter Seeberg</i> : Det frie felt. P. V. Glob og de danske provinsmuseer . . . . .	9
A clear field. P. V. Glob and the Danish provincial museums	
<i>Klaus Ferdinand</i> : Etnografien på Moesgårdmuseet . . . . .	13
The ethnographical collections at Moesgård	
<i>Hellmuth Andersen og Ole Klindt-Jensen</i> : Hesselbjerg. En gravplads fra vikingetid . . . .	31
Ein wikingenzeitliches Gräberfeld	
<i>Tage E. Christiansen</i> : Træningslejr eller tvangsborg . . . . .	43
Training-camp or garrison-fort	
<i>Kristján Eldjárn</i> : En tau-stav fra Island . . . . .	65
A Tau crosier from Iceland	
<i>Knud J. Krogh</i> : Den norske stavkirke . . . . .	83
The Norwegian stave-church	
<i>Aslak Liestøl</i> : En uartig historisk runeinskrift . . . . .	91
A historic runic inscription from Bergen	
<i>Jytte Lavrsen</i> : Brandstrup. Nye billeder af et gammelt fund . . . . .	99
Brandstrup – new illustrations to an old find	
<i>Peter Riismøller</i> : Pottemageren i Pederstræde . . . . .	109
The potter of Pederstræde	
<i>Erling Albrechtsen</i> : Den ældre jernalders bebyggelse på Fyn . . . . .	123
Early Iron Age settlement on Funen	
<i>C. J. Becker</i> : De gådefulde lerblokke fra ældre jernalder . . . . .	145
Die rätselhaften Tonblöcke aus der älteren Eisenzeit	
<i>Hans Neumann</i> : Et dødehus fra Enderupskov . . . . .	157
Ein Totenhaus von Enderupskov	
<i>Erling Johansen</i> : Med hevet hånd . . . . .	171
The raised hand	
<i>Mats P. Malmer</i> : Bronsristningar . . . . .	189
Bronze engravings	
<i>Sverre Marstrander</i> : Et magisk fangstlokkemiddel . . . . .	211
A magical hunting charm	
<i>C. A. Moberg</i> : Regional och global syn på hällristningar . . . . .	223
Research in rock carving	
<i>Povl Simonsen</i> : Sydskandinavisk i Nordskandinavien . . . . .	233
South-Scandinavian petroglyphic art in northern Scandinavia	
<i>Holger Friis</i> : Flinthugningspladsen ved Studeli klit . . . . .	243
A Neolithic bivouac at Studeli klit	
<i>Hans Jørgen Madsen</i> : To dobbeltgrave fra jysk enkeltgravskultur . . . . .	249
Two double graves from the Jutland Battle-axe Culture	
<i>Bent Sylvest</i> : Dolktidsgrav med ravsmykker . . . . .	261
Late Neolithic grave with amber pendants	
<i>Anders Hagen</i> : Om arkeologiens kulturbegreb . . . . .	267
On cultural conceptions in archaeology	
<i>Hans Helbæk</i> : Da rugen kom til Danmark . . . . .	279
The arrival of rye in Denmark	
<i>Ulrik Møhl</i> : Fangstdyrene ved de danske strande . . . . .	297
Seal and whale hunting on the Danish coasts	
<i>J. Troels-Smith</i> : Naturvidenskabelig datering . . . . .	331
<i>T. G. Bibby</i> : »... efter Dilmun norm« . . . . .	345
»... according to the standard of Dilmun«	
<i>Karen Frifelt</i> : Jamdat Nasr fund fra Oman . . . . .	355
Jamdat Nasr finds in the Oman	
<i>Peder Mortensen</i> : Om Barbartemplets datering . . . . .	385
On the date of the temple at Barbar in Bahrain	

## EN GRAVPLADS FRA VIKINGETID

Af H. Hellmuth Andersen og Ole Klindt-Jensen



Amulet fra en grav på Hesselbjerg. 1:1: (1)  
Amulett aus einem Grab.

### *Gravpladsen*

Gravpladsen på Hesselbjerg rummer jordfæstegrave fra vikingetid, og fremkomsten af nogle smykkefund giver anledning til en foreløbig meddelelse om denne gravplads, uanset at undersøgelserne ikke er afsluttede (2).

Gravpladsen har en karakteristisk landskabelig beliggenhed, idet den er anlagt på en lang, lav grus- og sandbanke, der strækker sig 3–400 m i nord-sydlig retning ved gården Hesselbjerg mellem landsbyerne Over Randlev og Boulstrup sydøst for Odder. Det smalle bakkedrag falder til begge sider, og det er i den nordlige halvdel, at gravene er påvist, foreløbig i et antal af 36, hvoraf grav I–XXXII er undersøgt. De findes kun på bakkedragets krone og i dets østside. Der forekommer visse moderne forstyrrelser, således ved grav XXI, og enkelte grave kan være ødelagt ved dyrkning. I nogle tilfælde ses også, at yngre grave har forstyrret ældre. Grav XXIV udgår af fortegnelsen.

Oversigtsplanen, fig. 1, viser de undersøgte graves indbyrdes beliggenhed, deres orientering og i et vist omfang også anbringelsen af de gravlagte.

Skeletmaterialets bevaringstilstand var meget svingende. I 8 tilfælde var det helt forsvundet, i 2 tilfælde næsten opløst, i de resterende mere eller mindre bevaret, fig. 2 og 3.

Gravene var simple, jordfyldte fordybninger i undergrunden, mellem 25 og 100 cm dybe. Kun i 2 tilfælde forekom store sten i fylden, fig. 4. Gennem

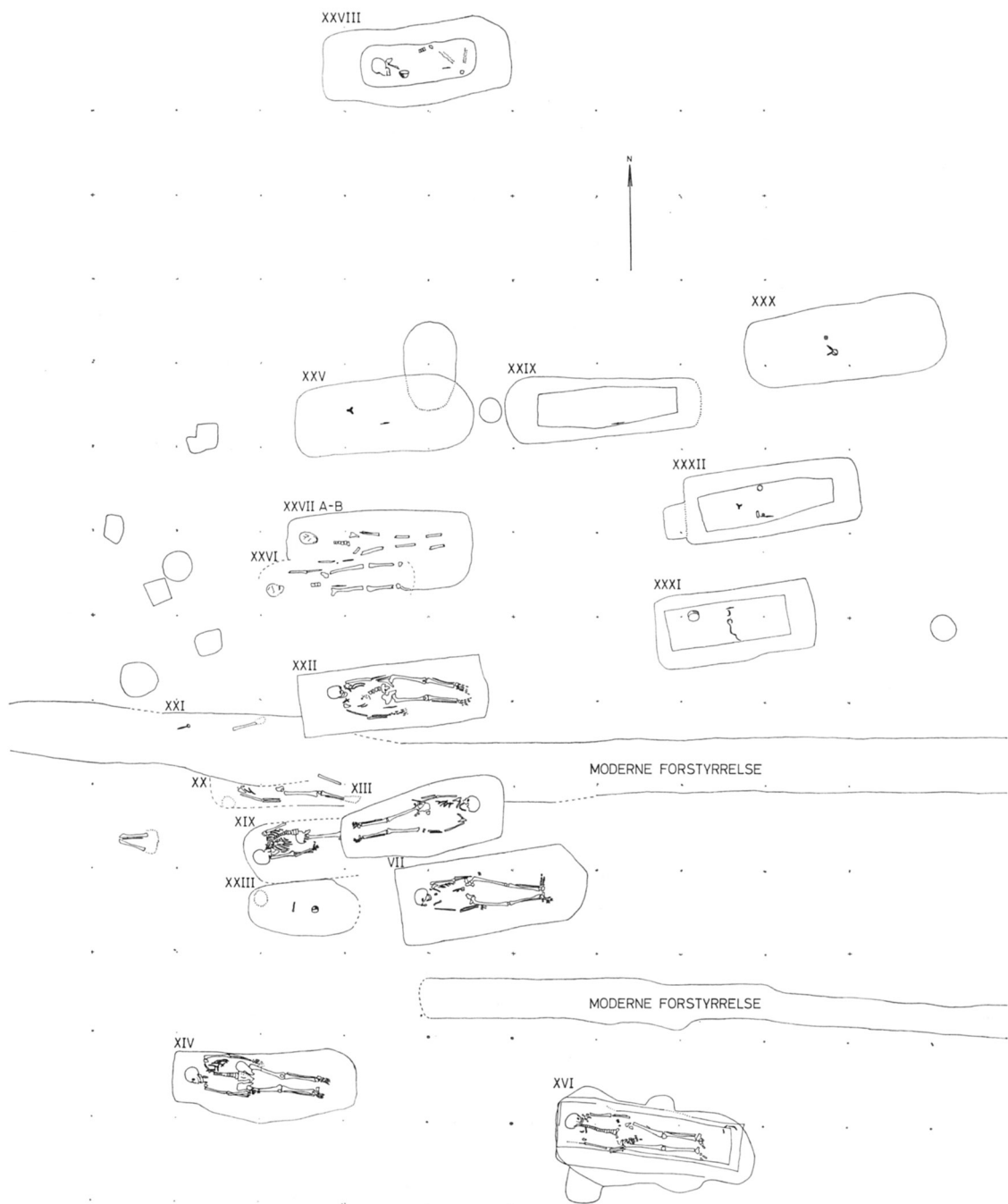
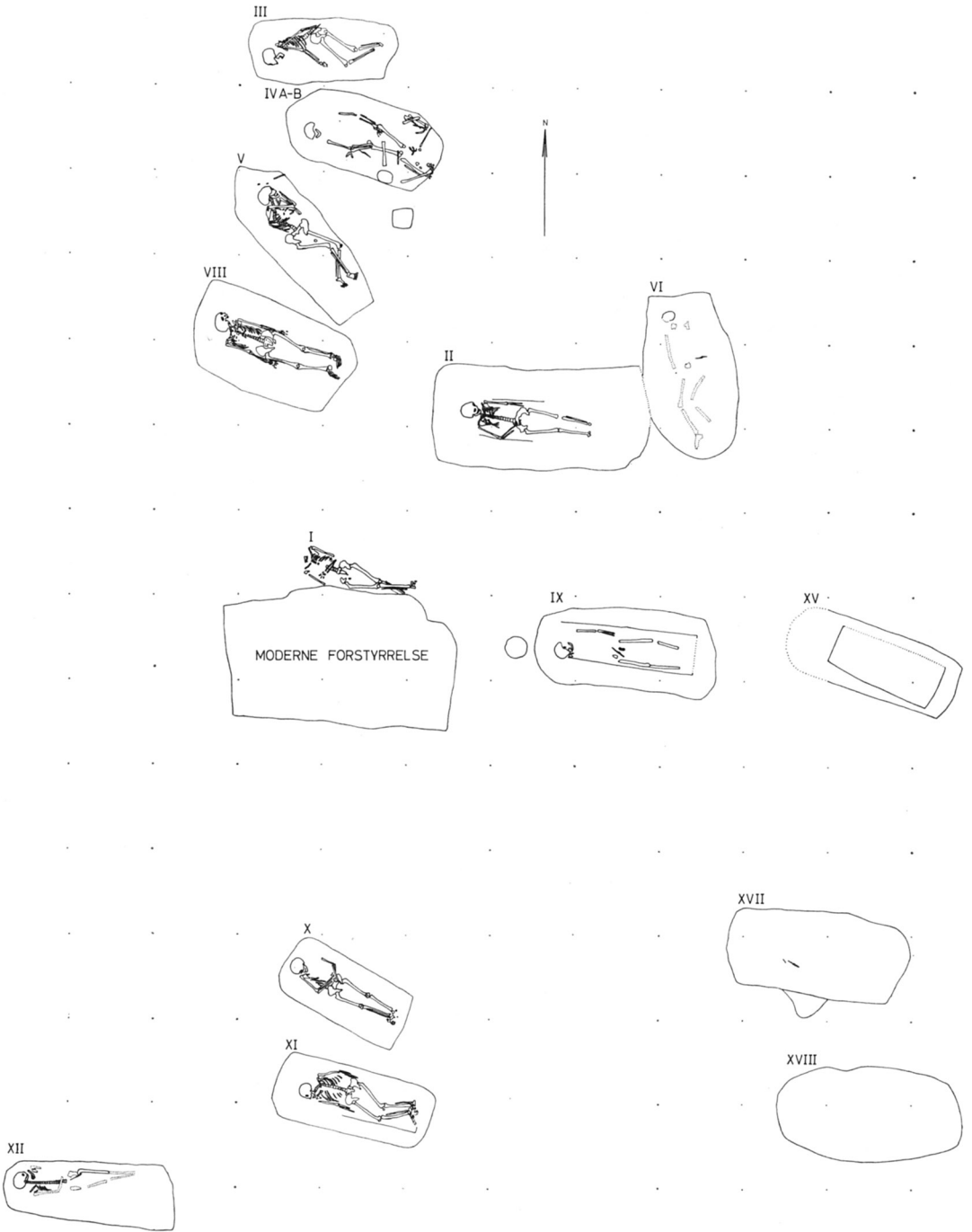


Fig. 1. Plan over Hesselbjerggravpladsen, status 1969.  
 Plan über das Gräberfeld von Hesselbjerg, Stand vom Jahre 1969.





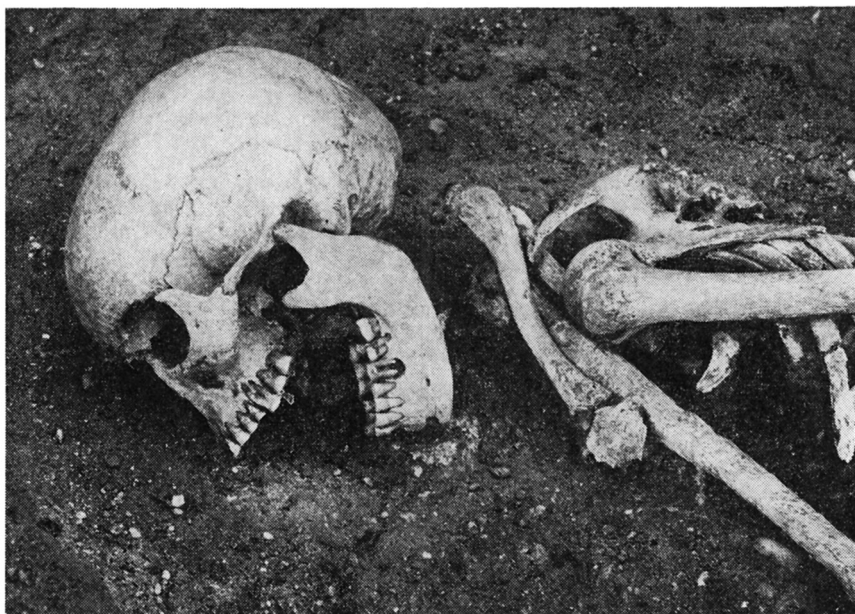


Fig. 2. Grav III. Velbevaret skelet.  
Grab III, gut erhaltenes Skelett.

jordspor og fund af formodede kistesøm kunne i 11 tilfælde konstateres gravsættelse i kiste.

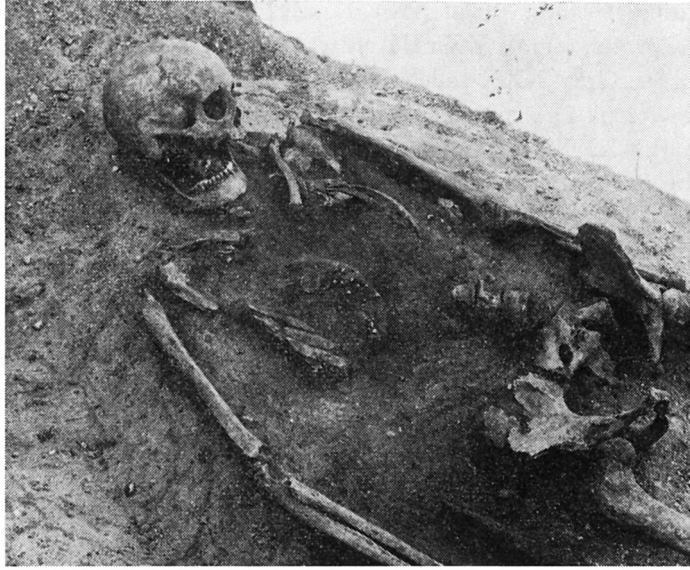
Det er i overvejende grad voksne individer, der er gravlagt, men grav XXIII indeholdt dog med sikkerhed et barn. I grav IV synes man at være brudt ned i en ældre grav, og lignende datidige forstyrrelser bemærkes ved grav XXVI og XXVII A og B samt grav XIII og XIX. I 4 tilfælde kan stolpehuller umiddelbart ved grave fortolkes som spor af en særlig gravmarkering. I 6 grave sås brændte ben som vidnesbyrd om ofringer.

I grav I-XXXII er fundet følgende oldsager: 18 jernknive, 1 ildstål, 2 små jernspænder, 1 spandehank af jern, en samling småsøm, sandsynligvis fra et skrin, 1 jernkæde, 2 jernringe, et par ubestemte jerngenstande, 3 lerkar, 1 spindehjul, 30 perler, 1 bronzenål, 2 bronzebæltespænder, 2 trefligede bronzefibler, 1 cirkulær bronzefibula og 1 bronzeskive. De sidstnævnte fire smykker af bronze behandles i et følgende afsnit.

Gravudstyret var i de fleste tilfælde uanseligt og fattigt. 10 grave indeholdt overhovedet ikke ledsagende oldsager, gravene I-II, V, VII-VIII, X, XIV-XV, XVIII og XX. I 8 grave forekom alene en jernkniv som gravudstyr, gravene III-IV, XII-XIII, XVII, XXVI-XXVII og XXIX. Iøvrigt fordelte oldsagerne sig som følger: grav VI indeholdt en jernkniv og den nævnte ansamling af søm, koncentreret i sydøsthjørnet, grav IX indeholdt en jernkniv og et ildstål, grav XI en jernkniv og et lille D-formet jernspænde, grav XVI en jernkniv og et lille D-formet bronzespænde samt i nordøst-

Fig. 3. Grav XXII. Kvindeskelet med forgyldt bronze-fibula, perler og jernkniv.

Grab XXII. Skelett mit Bronzefibel, Perlen und eisernem Messer.



hjørnet jernhanken til en træspand. Grav XIX indeholdt blot et lille jernspænde, og i den stærkt forstyrrede grav XXI fandtes i omrodet leje en ca. 14 cm lang bronzenål med flad, spatelformet spids og omrullet, båndformet øje, hvori en tynd ring af bronzetråd. Grav XXII indeholdt en jernkniv og på den dødes brystparti en forgyldt, cirkulær bronzefibula, 1379 HT, ledsaget af 21 perler. Grav XXIII indeholdt blot et lille rundbundet lerkar med ind-



Fig. 4. Grav XXXII. Stenfyldt grav.

Grab XXXII mit schweren Feldsteinen.

adbøjet rand. I grav XXV fandtes en jernkniv og en trefliget bronzefibula, 1379 IY, i grav XXVIII en jernkniv og et lille fladbundet lerkar med skrå sider. Grav XXX indeholdt en jernkniv, en trådformet jernring med en diameter på 7½ cm, en ubestemt jerngenstand og et firsidet bronzebæltespænde. Grav XXXI indeholdt en jernkniv, en jernkæde, hvorpå 3 små båndformede bronzeringe, et konisk spindehjul med bundaffasning, et rundbundet lerkar med indadbøjet rand og 9 perler. Endelig fandtes i grav XXXII en jernkniv, et jernarmbånd, en ubestemt jerngenstand, en trefliget bronzefibula med forgyldning, 1379 JZ, og en bronzeskive, 1379 KQ.

Der tegner sig således efter de foreløbige undersøgelser billedet af en gravplads med flere rækker af grave. Afsøgninger i sydenden af gravpladsen peger i retning af, at en afgrænsning her er nået. Dette er derimod ikke tilfældet i nordenden af pladsen.

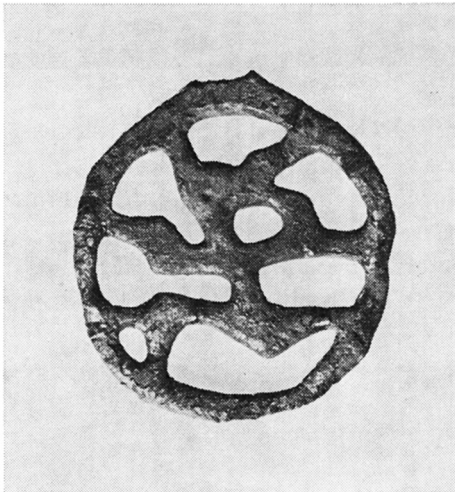


Fig. 5. 1379 KQ, bronzeskive med genembrudt ornamentik. 1:1.

Bronzescheibe mit durchbrochener Ornamentik.

### *Fire Hesselbjergsmykker*

Kærkomment er hvert nyt vidnesbyrd om vikingetidens kunst, selv om det ofte er almindeligheder, for bylivet medførte masseproduktion af smykker. Men også dette er et interessant aspekt, idet vi får indblik i handelens veje og omfang. Dertil kommer de heldige undtagelser, kvalitetsarbejder i guld og sølv, afsløring af et originalt og forfinedt kunsthåndværk.

Det er derfor af interesse, når Hesselbjerggravpladsen ved siden af almindelige typer viser særprægede arbejder, som belyser ornamentik og stilarter i Østjylland. I forvejen kendes stykker som de to skålformede Lisbjerg-fibuler med prægnante gribedyr, blandt de bedst udførte eksempler. Den store Jellingsten blev forbillede for en række stærkt virkende runesten. Kunsthånd-



Fig. 6. 1379 JZ, trefliget bronze-  
fibula med forgyldning. 1:1.

Kleeblattspange aus Bronze, vergoldet.

værkere i det tidligste Århus dannede skole i metalarbejde, som satte blomst i romansk tid med produktionen af krucifikser og alterudsmykning.

Blandt vore nyfund er velkendte typer som den runde bronzeskive 4,2–4,4 cm bred med gennembrudt ornamentik, 1379 KQ, fig. 5. Uden kendskab til andre, klarere udførte stykker ville man næppe kunne se, at motivet er et gribedyr. Hovedet har to udløbere; arme og ben når ud til randen eller griber om hinanden. Det er åbenbart grebet til en nøgle, som et lille brud på periferien viser. Her udgik skaftet fra, måske allerede afbrækket i oldtiden. Tilsvarende arbejder kendes som nævnt fra nordiske fund, nogle ganske tilsvarende, andre helt tydelige (3).

Selve motivet har været overordentlig yndet i ældre vikingetids kunst, men træffes endnu ind i 10. årh. Gribedyr er opfattet som et fremmedindskud i den hjemlige ornamentik, hvad det dog ikke behøver at være. Vi har naturalistiske fremstillinger, særlig velkendte fra Osebergfundets frodige træskæringskunst, hvor dyr og mennesker fatter om hinanden ganske som de stiliserede udformninger. Her kan forbilledet være. Selv om vi har beslægtede motiver fra irsk, angelsaksisk-kontinental og ren karolingisk kunst, er det naturligt først at søge forbilleder i eget miljø. Det synes som den naturalistiske kunst her var af betydning. Når der optræder regulære gribedyr af nordisk art på kontinentale arbejder som på Lindau bogbindet, får man snarere indtryk af påvirkning fra Norden end omvendt (4).

Et gribedyr i særegen og karakteristisk udformning ses tre gange gentaget

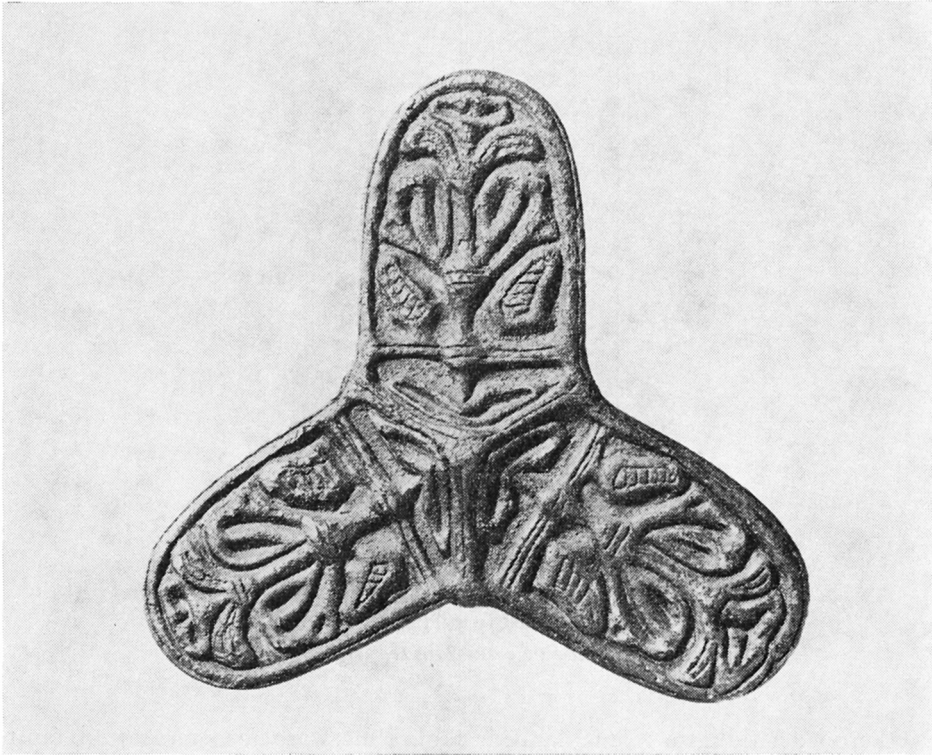


Fig. 7. 1379 IY, trefliget bronzefibula. 1:1.  
Kleeblattspange aus Bronze.

på en trefliget fibula af bronze med forgyldning, 1379 JZ, fig. 6. Den måler 5.6 cm i største bredde og viser på undersiden, der er belagt med hvidmetal, nålekonstruktion til fastgørelse i tøjet. Typen er velkendt (5), decorationen karakteristisk for Borrestil ved sin besynderligt slyngede krop. Hovedet ses en face med runde strittende øren. Den griber om halsen og om fibulens rand. Kroppen selv er delt i en svær over- og underkrop, der forbindes ved en tynd midje.

Velbevaret er også den trefligede bronzefibula med jernnål på bagsiden, medens forsiden smykkes med stiliserede planteornamenter, 1379 IY, fig. 7. Dens største bredde måler 8.7 cm. Nålen bærer aftryk af tøj. Men fibulen har åbenbart også været tænkt som fæste for andet, f. eks. en perlekæde. Der ses en itubrudt øsken bag den ene flig. Ornamentikken gentages på de tre flige. En stængel udgår fra stykkets midte, der har buemønster. Stængelen brydes af en dobbeltvulst og udfolder sig i stive blade af pæreform, de to med en slags ribbeudfyldning. For sig ses to skraverede bladmønstre.

Stykket har et nøje sidestykke, som formentlig stammer fra Skåne. Begge arbejder stammer sikkert fra samme bronzestøberværksted, måske i Hedeby

(6). Det må dog indrømmes, at man uden al for stor vanskelighed i datiden har kunnet eftergøre en fibula ved at tage aftryk af forbilledet og fremstille det i afstøbning; men under alle omstændigheder vidner fundene om livlig produktion. Fra Hedeby – som fra de andre nordiske bysamfund – er der tydeligvis nok udgået en strøm af enkle, forholdsvis billige smykker, som fandt afsætning i stort omfang.

Selve bladmønstreet er formentlig inspireret fra den karolingiske kunst, som det længe har været kendt, men der er sket så væsentlige ændringer, at det er vanskeligt at udpege direkte forbilleder. Motivet er blevet bizart og fortegnat.

Den runde, forgyldte fibula, 1379 HT, fig. 8, er en sjældenhed med sit fint komponerede motiv, tre gange gentaget og sammenflettet. Den måler kun 2,5 cm i diameter, men har på bagsiden plads til en fuldstændig nåleanordning og til en tynd bronzering, 1,5 cm i diameter, siddende i en lille øsken. Et smykke af samme form kendes fra Ketting på Als (7). Ornamentikken er her geometrisk.

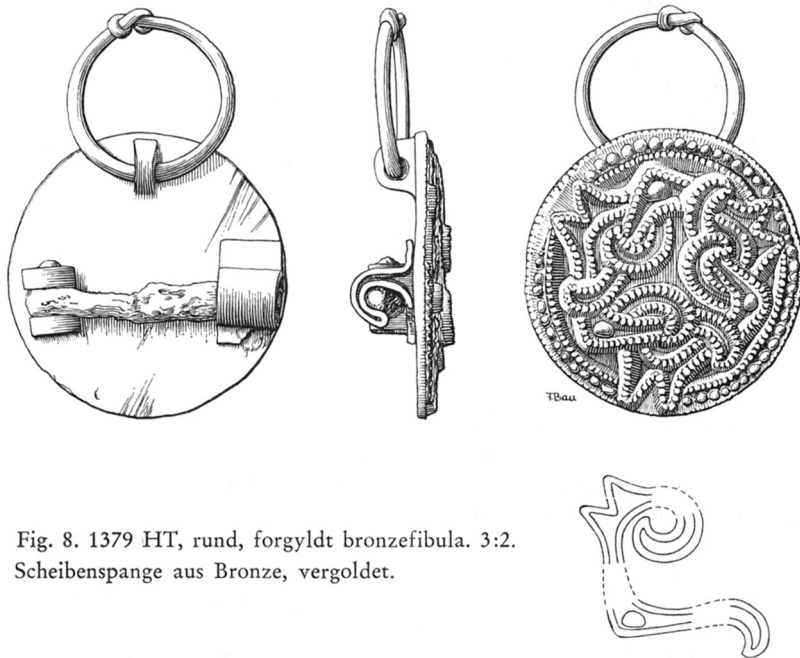


Fig. 8. 1379 HT, rund, forgyldt bronzefibula. 3:2.  
Scheibenspange aus Bronze, vergoldet.

Dekorationen indrammes af filigranlignende vulster. Selve motivet synes at være et dyrehovede med åbent gab og tilbagerullet nakketop på lang hals og slank krop. Der er en knop på det sted, hvor forreste lår skulle sidde, men ben er ikke angivet, hvad der er venteligt på Jellingdyr, som det ligger nærmest at jævnføre med. Arbejder som Mammen mankestolen eller den store dupsko fra Gokstad er udført i samme teknik, og vort stykke skal sikkert jævnføres med sådanne arbejder (8). Det er i al fald betydningsfuldt ved at

visе spændvidden i ornamentikken i den mere fremskredne vikingekunst. Der eksperimenteres stadig for at opnå nye udtryksformer.

De nyfundne stykker kunsthåndværk fra Hesselbjerg stammer åbenbart fra århundredet o. 900 e. Kr., uden at det er muligt at angive helt nøjagtige date-ringer. De trefligede fibuler er vistnok ældst, den runde yngst.

## ZUSAMMENFASSUNG

### *Hesselbjerg. Ein wikingerzeitliches Gräberfeld*

Das Gräberfeld von Hesselbjerg mit Körpergräbern aus der Wikingerzeit wurde in den letzten Jahren untersucht, und die Ausgrabungen sind noch nicht abgeschlossen (2).

Hesselbjerg ist eine lange, schmale, niedrige Anhöhe in der Nähe von dem Dorf Boulstrup zwischen der Kleinstadt Odder und der Küste im östlichen Jütland. Die Gräber sind am Nordende der Anhöhe zu finden und zwar am Osthang. 32 Gräber sind untersucht, Abb. 1. Die Skelette sind teilweise erhalten, Abb. 2-3. Bodenverfärbungen von Holzärgen treten ab und zu hervor, und an einzelnen Gräbern ist ein Pfostenloch an der Grabkante beobachtet. Gräber mit schweren Feldsteinen sind selten, Abb. 4. Was Beigaben betrifft waren 10 Gräber ganz leer, während in 8 Fällen nur ein eisernes Messer beigegeben wurde. In den übrigen wurden u. a. eiserne Messer und Schnallen, Tongefäße, ein Feuerstahl, ein Spinnwirtel, Perlen, eine Nadel sowie Schnallen, Spangen und eine Scheibe aus Bronze gefunden.

Vier Funde aus Bronze sind hervorzuheben:

Eine Scheibe mit durchbrochener Ornamentik, 1379 KQ, Abb. 5, hat als Motiv ein Greiftier, dessen Kopf mit zwei Ausläufern versehen wurde. Arme und Beine reichen bis zum Rande oder greifen umeinander. Das Stück ist als der Griff eines Schüssels aufzufassen. Verwandte Arbeiten sind aus nordischen Funden bekannt, einige ganz entsprechend, andere in völlig klarer Ausgestaltung (3). Das Motiv ist besonders in der Kunst der älteren Wikingerzeit beliebt, ist aber noch im 10. Jahrhundert anzutreffen. Man hat das Greiftier als einen fremden Einfluss aufgefasst. Dabei ist aber die Möglichkeit einer nordischen Herkunft nicht auszuschließen. Als Vorbild des stilisierten Greiftieres könnte man die umeinander greifenden, naturalistischen Figuren wie die der Oseberger Holzschnitzereien gelten lassen und umgekehrt die Greiftiere nordischer Art bei kontinentalen Arbeiten als nordischen Einfluss auffassen (4).

Eine vergoldete Kleeblattspange, 1379 JZ, Abb. 6, wiederholt dreimal ein eigenartiges Greiftier im charakteristischen Borrestil mit sonderbar verdrehtem Körper und dem Kopf en face mit steifen, runden Ohren. Der Körper hat einen schweren Ober- und Unterleib, verbunden durch eine schmale Taille.

Eine zweite Kleeblattspange, 1379 IY, Abb. 7, wiederholt dreimal stilisierte Pflanzen-ornamentik. Der Stengel geht von der Mitte mit Bogenmuster aus, wird durch eine Doppelwulst gebrochen und entfaltet sich in steife, birnenförmige Blätter. Das Stück hat eine Parallele aus Schonen (6). Beide stammen vielleicht aus einer Werkstatt oder sind durch Abguss nachgeahmt. Das Motiv greift auf karolingische Kunst zurück, ist aber bizarr verzerrt.

Eine vergoldete Scheibenspange, 1379 HT, Abb. 8, ist eine Seltenheit mit feiner Komposition, dreimal wiederholt und zusammengeflochten. Eine verwandte Arbeit stammt aus Ketting auf Alsen (7). Eine filigranartige Wulst macht eine Einfassung aus. Das Hauptmotiv scheint ein Tierkopf mit offenem Rachen und zurückgebogenem

Nackenschopf zu sein. Der Hals ist lang, der Körper schlank, eine kleine Halbkugel ersetzt den Vorderschenkel. Beine sind nicht zu erkennen, was bei den vergleichbaren Jellingtieren zu erwarten ist. Der Mammenrückenbügel und der Gokstadortband zeigen dieselbe Technik und sind als Vergleiche heranzuziehen (8). Jedenfalls zeigt unser Stück die Spannweite der fortgeschrittenen Wikingerkunst und die Experimente, um neue Ausdrucksformen zu gestalten.

Diese vier Neufunde sind chronologisch ins Jahrhundert um 900 zu versetzen, wobei es unmöglich ist, ganz genaue Datierungen anzugeben.

*H. Hellmuth Andersen og Ole Klindt-Jensen*  
Moesgård.

#### NOTER

- 1) Vignetfiguren er et nyfund fra en i artiklen ikke omtalt fortsættelse af udgravningen i 1970. Det fremkom i bunden af en grav på det sted, hvor den dodes brystparti antages at have ligget. I den cirkulære jernring var som vedhæng anbragt et tredobbelt symbol i form af miniatureredskaber, en hammer, et ildstål og en le, alle tre af jern. Hammeren er et velkendt symbol for Thor, og det er derfor nærliggende at opfatte de to andre redskaber som symboler for to andre skikkelser i vikingetidens gudeverden.
- 2) Findestedet er beliggende i Randlev sogn, Hads herred, Århus amt. Det er registreret i Nationalmuseets sognebeskrivelse under nr. 12.  
Udgravning har fundet sted 6. sept.–3. okt. 1963, 26. aug.–23. sept. 1967 og 16. sept.–27. sept. 1969. Hidtil er afdækket 450 m<sup>2</sup>. For gravningstilladelse takker Forhistorisk Museum ejeren af gården Hesselbjerg, Lykke Hesselbjerg og af naboejendommen, Eivin Pedersen. Det var et fund af nogle bronzer på gården Hesselbjerg, som museet i 1962 fik kendskab til, der gav anledning til påvisningen af gravpladsen. Fundet er registreret i Forhistorisk Museums journal under 1379. Hesselbjerg.
- 3) H. Schetelig, Oseberg III, 1920, 292, fig. 298. Jfr. B. Almgren, Bronsnycklar och Djurornamentik, 1955, pl. 18–24.
- 4) O. Klindt-Jensen og D. Wilson, Vikingetidens kunst, 1965, 48. Jfr. Sv. Marstrander, Viking XXVIII, 1964, 89.
- 5) J. Petersen, Vikingetidens smykker, 1928, 104.
- 6) H. Arbman, Schweden und das karolingische Reich, 1937, 176, Taf. 52,4. Heri henvisning til Hedebystøbeform.
- 7) J. Brøndsted, Acta Archaeologica VII, 1936, 132, fig. 40.
- 8) F. ex. O. Klindt-Jensen og D. Wilson, a. a., pl. XXXVI. Jfr. H. Schetelig, a. a., fig. 315



