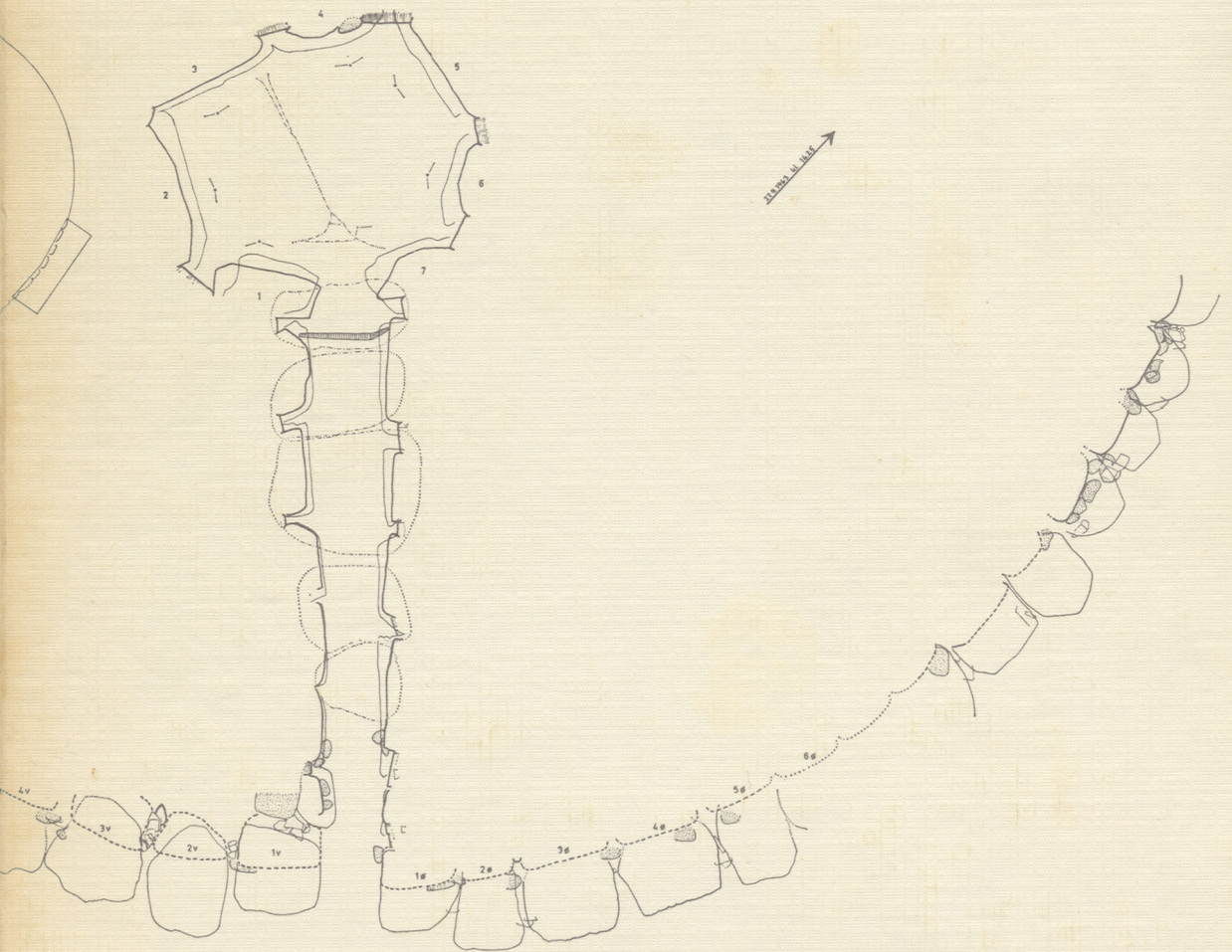


KUML

1969



KUML

ÅRBOG FOR JYSK ARKÆOLOGISK SELSKAB
1969

With Summaries in English
Mit deutschen Zusammenfassungen

JYSK ARKÆOLOGISK SELSKAB SATTE DETTE KUML FOR
PETER RIISMØLLER
PÅ 65-ÅRS DAGEN DEN 14. MARTS 1970

I KOMMISSION HOS
GYLDENDALSKE BOGHANDEL
NORDISK FORLAG
KØBENHAVN
1970

Omslag:

Jættestuen Jordhøj, Mariager landsogn,
Randers amt

Redaktion:

POUL KJÆRUM

Copyright 1970

by

Jysk Arkæologisk Selskab

Printed in Denmark
by
Aarhus Stiftsbogtrykkerie A/S

INDHOLD/CONTENTS

<i>Poul Kjærum</i> : Jættestuen Jordhøj	9
The Passage-grave Jordhøj	56
<i>Søren H. Andersen</i> : Brovst, en kystboplads fra ældre stenalder	67
Brovst	87
<i>Søren H. Andersen</i> : Flintægddolken fra Flynderhage	91
Flynderhage	95
<i>P. V. Glob</i> : Jellings Bautasten	97
The Bauta Stones at Jelling	107
<i>Torben Witt</i> : Egerhjul og Vogne	111
Danish Spoked Wheels	144
<i>Søren Krogh</i> : Furreby-hjulet	149
The Furreby Wheel	161
<i>A. N. Kirpičnikov</i> : Russisk-skandinaviske forbindelser i IX–XI århundrede, illustreret ved våbenfund	165
Russisch-skandinavische Beziehungen im IX–XI Jahrhundert	184
<i>Hans Lange Nielsen</i> : Et bor fra Skandinavien-udgravningen	191
Ein Bohrer von der Skandinavien-Ausgrabung	194
<i>Grith Lerche</i> : Koge-gruber i New Guineas højland	195
A Cooking Pit in New Guinea	206
<i>Beatrice de Cardi</i> : Recognoscering på den nordlige del af Oman halvøen. En foreløbig rapport	211
A preliminary report of field survey in the northern Trucial States ..	215
<i>M. S. Nagaraj Rao</i> : Bronzehåndtag til et spejl fra Barbartemplet på Bahrain	218
A bronze mirror handle from the Barbar temple, Bahrain	219

Jysk Arkæologisk Selskab



Fig. 1. Det lille bronzehjul fra Furreby på Vendsyssels vestkyst er fra vikingetiden. Ornamentikken på fælgen af en nordisk fortolkning af den karolingiske planteornamentik.

Bronze wheel from Furreby, Vendsyssel. Viking Period. The decoration on the felloe is a Nordic version of Carolingian plant ornament.

FURREBY-HJULET

Af SØREN KROGH

Som 15-årig gjorde jeg mit hidtil bedste fund: et lille bronzehjul fra vikingetid (fig. 1 og 2 : 1). Det lå på en aflæst terrasse nær den bratte skrænt ned mod sandstranden nord for badebyen Løkken, nærmere betegnet yderst på skrænten, foran en klit på den første åbne plet efter F.D.M.'s Furreby-campingplads, nordligst på pletten (Furreby s., Børglum h., Hjørring a.). – Det var i juli 1959. Hjulet blev forevist på Nationalmuseet, hvor man på grund af dets sjældenhed beholdt det og udbetalte 45 kr. i dusør.

Øverst på skrænten ved stranden mellem Løkken og Nr. Lyngby kan man på aflæste områder mellem klitterne opsamle mængder af fund: lerkarskår fra romersk jernalder, pilespidser fra dolktid, jydepotteskår og stumper af hollandske kridtpiber. På et sted løber en stenlagt oldtidsvej direkte ud over skrænten. Blandt dette righoldige materiale opsamlede jeg også bronzehjulet samt to små skår af norske klæberstenskar. Skårene lå langt fra hinanden og har forskellig tykkelse, så de har vel hørt til to forskellige kar.

FURREBY-HJULET (Nationalmuseet C 27256) er 3,1 cm i diameter, og det store nav er 1,4 cm langt. Den brede fælg, som er dekoreret med en nordisk spiralagtig udgave af karolingisk planteornamentik, er opdelt i fire stykker, som, hvis det havde været et rigtigt hjul, havde været samlet med dyvler. Det har 12 eger – præcis som Oseberg-vognens hjul, og også som et lignende hjulsmykke fra Birka.

DATERING

Hjulet og klæberstensskårene er fra vikingetiden. Hjulets planteornamentik bygger på karolingiske forbilleder, og tilsvarende ornamenter forekommer på smykker fra Birka og Hedeby, og blandt andet også på et trefliget spænde fra

Vindblæs ved Mariager [1], som af Ekkehard Aner er blevet draget ind i en større sammenhæng. Han opdeler den karolingiske kunstpåvirkning i Norden i fire udviklingsfaser:

1. Vesteuropæiske beslag importeret til Norden.
2. Efterligning og stilisering af de karolingiske akantusmotiver.
3. De stiliserede spiralformigt bøjede blade og ranker bliver til rigtige spiraler.
4. Opløsning af plantemønstret til dyrefigurer i Borre- og Jellingestil.

Vindblæs-spændet og Furreby-hjulet hører klart hjemme i fase 3., som Aner daterer til tiden omkring eller kort efter år 900. Hvad angår Aners fase 4, kan den meget vel have eksisteret samtidig med fase 3, og det forekommer mere sandsynligt, at den er udviklet af tidligere dyrestil end af den karolingiske planteornamentik.

TYPE

Også som hjultype betragtet hører Furreby-hjulet klart hjemme i vikingetid, hvor det endda ret snævert kan sammenlignes med Oseberg-vognens hjul (fig. 2:2), som har samme specielle karakteristika. *Oseberg-hjulet* [2] er en meter i diameter. Den brede fælg består af seks buede bøgetræsstykker, som er samlet med dyvler. Navet er også af bøgetræ, men skåret i én blok. Det er meget kraftigt, og ikke mindre end 40 cm langt, så det har raget langt ud til begge sider; – dette forhold må vel forklares ud fra en bedre vægtfordeling på vognakslen, foruden at det giver mindre slør. De 12 eger, der er af egetræ ligesom vognakslen, går helt igennem både nav og fælg. Der er to eger i hvert fælgstykke, ligesom i et fælgstykke (hvor der også er dyvel), som er fundet i en vikingetidsbrønd på Lindholm Høje [3] (fig. 2 : 3). Hjulfragmentet fra Lindholm Høje er nærmeste kendte parallel til Oseberg-hjulet. De nærmeste paralleller til Furreby-hjulet skal imidlertid ikke søges blandt rigtige hjul, hverken til rigtige vogne eller miniatrevogne. Det er et smykke, et hjulformet hængesmykke, som hører til en selvstændig gruppe indenfor oldsagstyperne, der imidlertid kun er meget flygtigt behandlet i litteraturen.

Fra Birka-gravene kendes i alt tre sådanne hjul [4].

Birka, grav 29 (kvindegrav):

Brandgrav med 180 perler, en arabisk mønt fra begyndelsen af 700-tallet, kamme, hvæssesten, bronzekæde, remendebeslag, lerkarskår, samt et fragmentarisk bevaret bronzehjul, 2,2 cm i diameter (fig. 2 : 4). I det kraftige navn, der minder om Furreby-hjulets, er der fæstnet en bronzetråd, som foroven er samlet i et øje til ophængning. Da det er en brandgrav, kan det ikke konstateres, hvor det har hængt; men dette giver to skeletgrave heldigvis svaret på:

Birka, grav 759 (kvindegrav):

Ved hoften ligger en læderpung, og på *brystet* er der en større fundkoncentration: jernfragmenter, jernnøgler, hvæssesten, kniv, et fugleformet hængesmykke samt et ovalt fire-eget hjulsmykke 3–3,5 cm i diameter, med ophængningsøsken i fælgen (fig. 2 : 5).

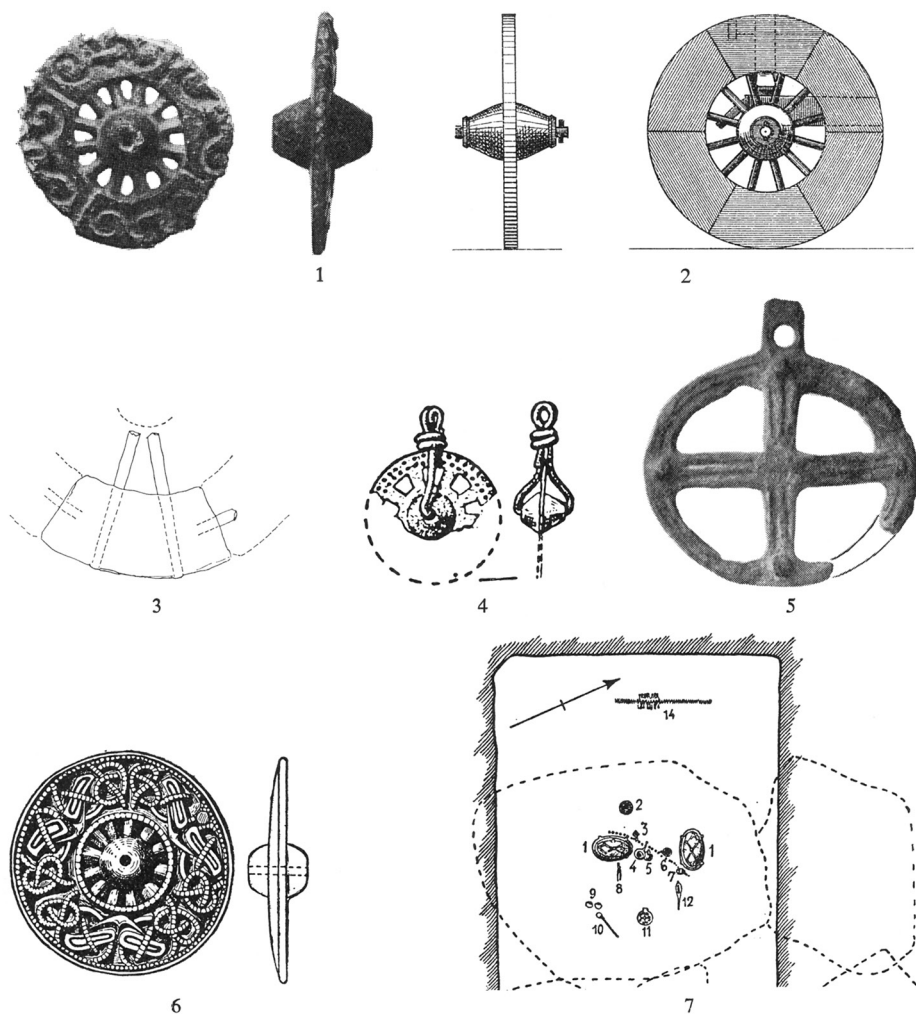


Fig. 2. 1) Furrebyhjulet fra to sider 1 : 1. 2) Oseberghjulet. De 12 eger går både gennem nav og fælg. Fælgstykkerne er samlet med dyvler. 3) Lindholm Høje-hjulfragment af Oseberg/Furrebytype. C. Vognsen del. 4-7) Hjulformede hængesmykker fra Birka-grav. 4: grav 29, 5: grav 759, 6: grav 844, samt plan over grav 844, hvor hjulet (ved 2) ligger midt på brystet af en kvinde (7).
 1) The Furreby wheel from two sides 1 : 1, 2) The Oseberg wheel. The 12 spokes go through both the hub and the felloe. The individual felloe pieces are fixed together with dowels. 3) Wheel fragment from Lindholm Høje of Oseberg/Furreby type. 4-7) Wheel-shaped pendants from Birka's graves - 4: grave 29, 5: grave 759, 6: grave 844 - and a plan of grave 844 where the wheel (indicated by 2) lies on the breast of a woman (7).

Birka, grav 844 (kvindegrav (fig. 2 : 7)):

På panden er der en jernkæde, dækket med et guldbånd. På halsen et hængesmykke af sølv. Mellem to skålformede spænder er der en kæde med sølvhængesmykker, en arabisk mønt fra omkring år 810 og et lukketøj med gribe-
 dyr. I nærheden: en pincet, en nål, en øreske og to vægtlodder. Lidt længere

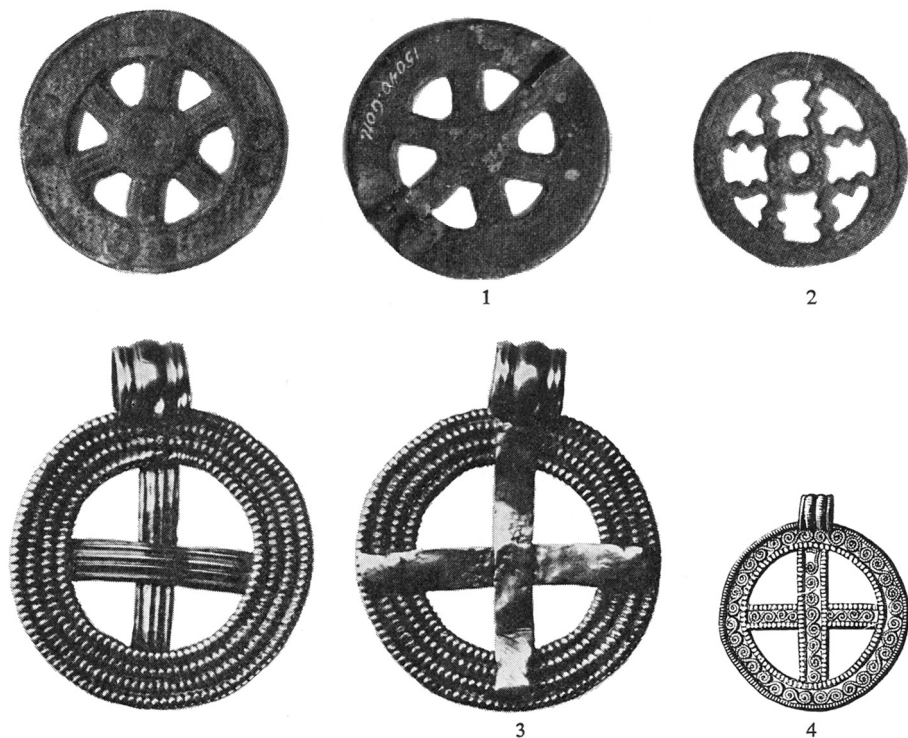


Fig. 3. 1–2) To vendelstils-hjul fra Gotland uden nærmere fundsted. 3) Det lille guldhjul fra Omø, Sorø amt, germansk jernalder. 4) Fra Simmones i Telemark er der to hjulformede hængesmykker af samme type som Omø-hjulet. De er fundet sammen med 5 brakteater.

1–2) Two wheels of Vendel style from Gotland. 3) Little gold wheel from Omø. Late Iron Age. 4) Two wheel-shaped pendants of the same type as the Omø wheel from Simmones, Telemark. They were found with 5 bracteates.

nede, *midt på brystet*, et hjulformet hængesmykke af Furreby/Oseberg-type med 12 eger og ornamenten på den brede fælg (fig. 2 : 6).

De hjulformede hængesmykker anvendes fortsat – i hvert fald i Lapland – ind i tidlig middelalder, hvor de forekommer i stort antal [5].

Furreby-hjulet må i lighed med Birka-hjulene have hængt på brystet af en kvinde med en snor eller anden ophængning omkring halsen. Det er i sin specielle udformning det eneste fra Danmark; men i princippet følger det sig naturligt ind i rækken af hjulformede hængesmykker, som har været båret i store dele af Europa og Asien i alle perioder af oldtiden lige siden bronzealderen – lige siden opfindelsen af det egede hjul.

YNGRE JERNALDER

For at få et begreb om det hjulformede hængesmykke som en selvstændig oldsagstype, må man gå lidt tilbage i tiden.

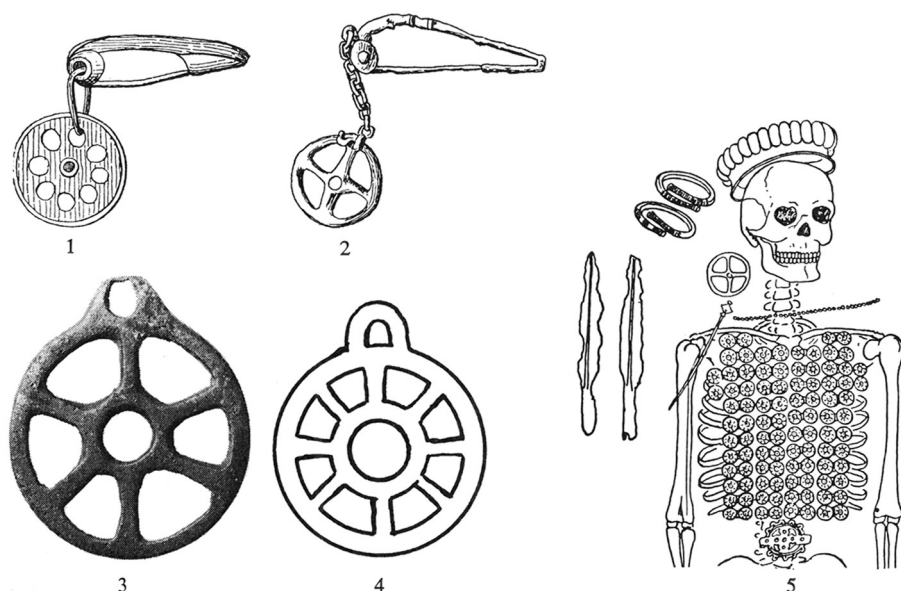


Fig. 4. 1–2) Hjulsmykker, fæstnet til fibler, 1: Suippes, Marne, 2: Stradonitze, Böhmen. 3) »Øskenhjul« fra urnegrav i Ulbjerg, Rinds h., Viborg a. 4) Samme »tidsløse« type – næsten 1000 år ældre, fra Grav 1, Unter-Söchering, Oberbayern, bronzealderens periode II. 5) I Jugoslaviens tidligste jernalder havde de illyriske fyrster deres hovedcenter i Ilijak, hvorfra denne rige fyrstegrav stammer (Tum. II, Grav 1). Tid: Glasinac IV b = Hallstatt C. Hjulet har været et smykke eller amulet ved halsen.

1–2) Wheel ornaments, attached to fibulae. 1: Suippes, Marne, 2: Stradonitze, Bohemia. 3) »Lug wheel« from an urn grave at Ulbjerg, Jutland. 4) The same »timeless« type, almost 1000 years older, from grave 1, Unter-Söchering; Bavaria. Period II of the Bronze Age. 5) In Yugoslavia's earliest Iron Age, the Illyric princes had their capital in Ilijak, which contained this rich grave (Tum. II, grave 1) of the period Glasinac IV b = Hallstatt C. The wheel has been an ornament or amulet for suspension from the neck.

Fra Europas tidlige middelalder – herhjemme svarende til germansk jernalder – er hjulsmykkerne hyppige og rigt varierede i form. Ofte er de kristne symboler, hvor egerne (korset) er vigtigere end fælgen. De findes hos angelsaxerne [6], merovingerne [7] og især hos alemannerne, hvor de udelukkende forekommer i kvindegrave [8]. De har været syet på små runde lædertasker, der blev holdt i form af en ben- eller bronzering, som er lidt større end hjulet. Taskerne har hængt i jernkæder, hvori der også ofte har hængt både kam, kniv og nøgleknappe. I taskerne har kvinderne haft småting som sysager, romerske mønter, skeer, spillebrikker, fibler, eller blot smukke sten.

Efter udgravningerne at dømme har netop disse tasker med hjulprydelserne været et særlig eftertragtet objekt for gravrøvere. De alemanniske hjul er fra 6–20 cm i diameter, og mange af disse har delta-eger. Nogle har fugle på egerne, enkelte i Salins stil II. Blandt taskeprydelserne er der også en del med helt asymmetriske figurer inden for cirklen, så de kan ikke betegnes som hjulformede, mens andre med krydsede mennesker klart har hjulet som skema. Fra nordiske fund er der hjulformede bronzeskiver, som ligner de alemanniske,

og deres funktion har sandsynligvis været den samme [9]. Fra Nr. Sandegård på Bornholm har vi et 6 cm stort hjul, som er nøjagtig magen til et fra Gotland [10].

Fra svensk vendetid er der flere upublicerede hjulfund, blandt andet to fra Gotland, som er uden nærmere angivet fundsted (fig. 3 : 1–2) [11]. Det ene er seks-eget og har ornamenter på både fælg og eger, og på bagsiden er der en nåleskede. Det andet, som er fundet sammen med en brakteat og et stil II smykke, har trappeformede eger og ligner i formen fuldstændig et nyfundet hjul med øsken i fælgen fra Eketorps borg på Øland [12].

Fra Omø har vi et smukt lille fire-eget guldhjul med perlebånd på fælgen og stregornamenter på egerne samt en hængeøskens (fig. 3 : 3) [13], og det har meget nære paralleller både i Norge (fig. 3 : 4) [14] og i Sverige [15].

ÆLDRE JERNALDER

Fra romersk tid er hjulsmykkerne smukt udformet med dekoration på fælg og eger. De kan have en nål på bagsiden, men også en øsken til ophængning [16]. Nogle romerske hjul er fæstnet til bronzebælter, andre er remsamlere, men som regel er de hængesmykker. Fra Gotland, hvor der også er hjulformede grave, kendes to hjulsmykker, det ene (fra periode III) er af jern, og har en nitte centralt på bagsiden, det andet (fra periode IV: 2) er af sølvholdigt guld i filigranarbejde, og det har en øsken på fælgen [17].

I tidlig jernalder forekommer små hjul, som hænger i fibler. De kendes såvel fra Marne som fra Böhmen (fig. 4 : 1–2) [18]. Fra La Tène i Schweiz er der mange små hjul med 4–8 eger, og ganske lignende findes over det meste af Europa i den tidlige jernalder [19]. Førromersk jernalder er også den periode, hvor hjulsmykkerne optræder i relativt stort antal i det danske materiale. Det er de såkaldte »øskens-hjul«, som Sophus Müller har givet navn [20]. De findes i flere midt- og nordjyske grave fra førromersk jernalder, periode I. De har alle en hængeøskens, og egerens antal er 4, 6 eller 8. Diameteren er fra 6–9 cm. Den almindeligste type er hjul med en åben ring i midten som nav (fig. 4 : 3). Denne type kendes fra adskillige italienske terramaraer, og fra Syd-tyskland kendes den allerede i bronzealderens periode II (fig. 4 : 4) [21]. I den etruskiske grav »Tomba del Tifone« i Tarquinia fra 2. århundrede f. Kr. er der malet en hel frise af denne hjulstype, som med andre ord er ganske uegnet som dateringsobjekt, hvis den findes alene.

Fra Jugoslaviens tidlige jernalderkultur, Glasinac IV, som i tid svarer til Hallstatt C, har vi en rig fyrstegrav med et hjulsmykke, som smukt ligger ved halsen, som det skal (fig. 4 : 5) [22]. I graven var i øvrigt sværd, hvæssesten, to lansespidses af jern samt et par benskiner. Fra bæltepladen og opefter er den døde bryst dækket med en hel »husar-udsmykning« bestående af 44 dobbeltknapper og 8 enkeltknapper af bronze. Ved højre skulder lå en nål, som kan have holdt en kappe sammen, som i så fald har været båret over venstre skulder og ladet våbenarmen fri. Ved halsen er der en ravkæde, og ved siden af den det 6 cm store fire-egede bronzehjul, som måske har hængt i ravkæden.

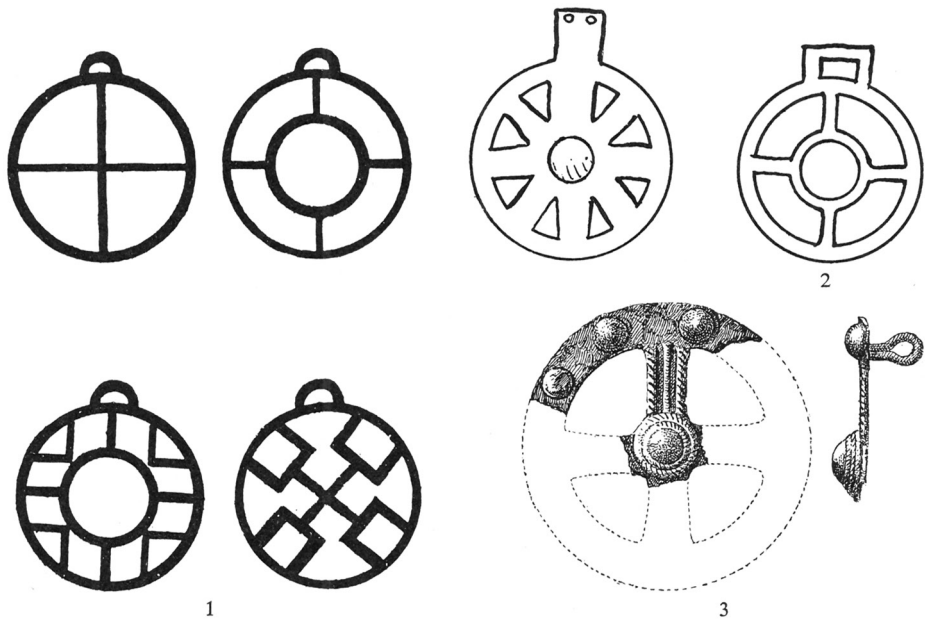


Fig. 5. 1) Kossacks hjultype fra urnemark- og Hallstattid, 1954. 2) Hjulsmykker fra Anach og Bouzounova i Minoussinsk-området i Centralasien. Formen er den samme som i Europa! 3) Hjulet fra Magleby Nørrekjær i S. V. – Sjælland fra bronzealderens periode V.

1) Kossack's wheel types from the Urnfield and Hallstatt Periods, 1954. 2) Wheel ornaments from Anach and Bouzounova in the Minoussinsk Area of Central Asia. The form is the same as in Europe! 3) Wheel from Magleby Nørrekjær in Zealand from Period V of the Bronze Age.

YNGRE BRONZEALDER

Fundmaterialet fra yngre bronzealder er så omfattende, at en udførlig behandling ikke er gjort, og den skal heller ikke gøres her. Kossack opstiller en række hovedtyper (fig. 5 : 1) [23], og nævner kort, at deres udbredelse omfatter det østalpne område, schweiziske pælebygninger, midt tysk stenkistekultur (periode V) og italienske terramaraer. Desuden er der enkelte inden for Lausitz kulturen samt i Este og Villanova. De samme typer, som kendes fra de her nævnte kulturer, forekommer imidlertid også så langt borte som i Minoussinsk-området i Centralasien, hvor de er meget almindelige (fig. 5 : 2) [24]. I selve Hallstatt, og inden for Hallstatt-kulturens område forekommer hjulsmykkerne i meget stort antal, ofte med klapreblik som vedhæng [25].

Fra de mere hjemlige egne kendes hjulsmykker fra periode V i et fund fra Härnevi i Uppland, hvor der er to hjul med øskenhængning i fælgen. Det ene har delta-eger [26]. Fra Magleby Nørrekjær, Vester Flakkebjerg h., Sorø a, har vi et samtidigt fireeget hjul med øsken bag på fælgen (fig. 5 : 3) [27]. Det stammer fra et stort depotfund, som i 1893 blev optaget i kanten af kæret. Heri indgår blandt andet også fire armringer, nogle celte, en bælteplade samt hængekar, altså fortrinsvis kvindesmykker. Hjulet er (rekonstrueret) 6 cm i diameter. På fælgen er der en række knopper, som er pålagt ved støbningen,

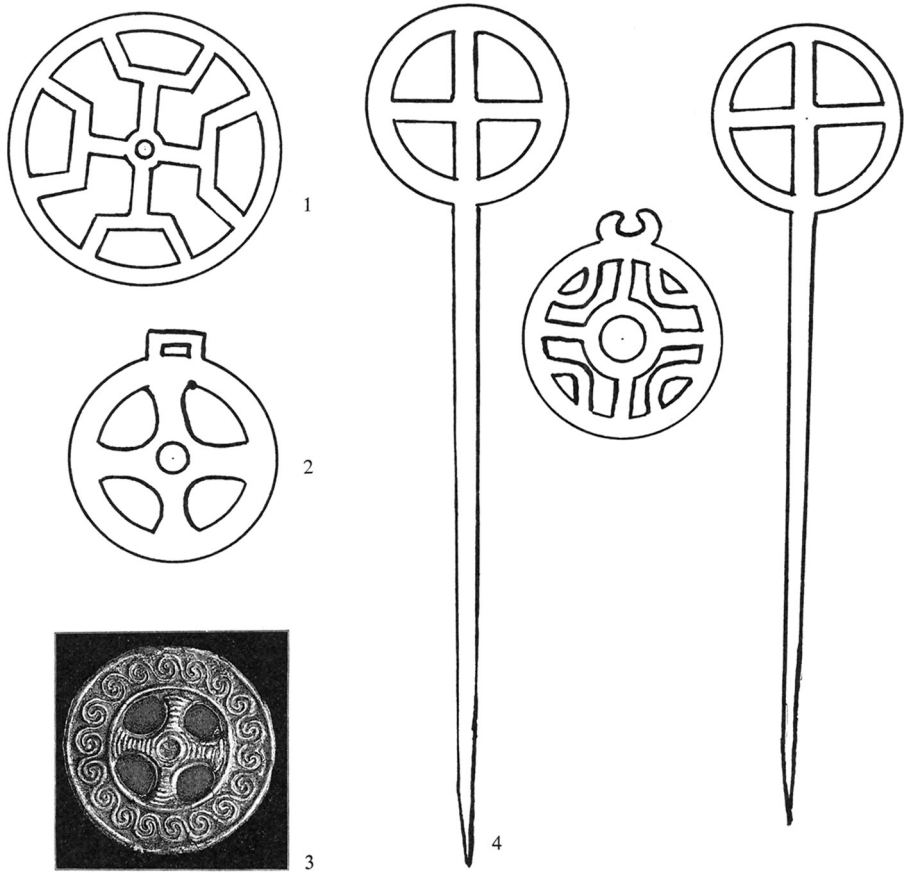


Fig. 6. 1-3) Hjulsmykker fra mykenske grave. 1: Argos (M 15), 2: Mykene, 3: Mykene, skaktgrav III. 4) Hjulnåle til peplos og hjul-hængesmykke fra samme kvindegrav. Ldkr. Parsberg, Hügel 23/2. 1-3) Wheel ornaments from Mycenaean graves. 1: Argos (M 15), 2: Mycenae, 3: Mycenae, Shaft Grave III. 4) Wheel pins for peplos and wheel pendants from the same woman's grave. Ldkr. Parsberg, Hügel 23/2.

og på navet og egerne er der punselornamenter. – »Spørges der om Bestemmelsen af dette inden for nordiske Fund ganske enestående Stykke«, – skriver Carl Neergård – »synes det rimeligst at udtale, at det må ses i Sammenhæng med de små, hjulformede Bronzestykker fra Slutningen af Bronzealderen, der kunne følges sydpå indtil det sydlige Mellemeuropa og Norditalien, og som have været en Art Smykker til fastsyning på Klædedragten. Efter hele sin Karakter skulle vort Exemplar dog siges at være hjemligt Arbejde«.

Fra periode IV har vi desuden fem sekseggede, skiveformede hjul med øsken fra Sæsingfundet i Vendsyssel. De er fundet sammen med forskelligt hesteudstyr, og typen er almindelig kendt i Nordtyskland, hvorfra Sæsingfundet formodes at stamme [28]. Deres anbringelse på hestene har været ved biddet, hvor de har hængt en eller to på hver side af munden ved parérstængerne.

Som hestesmykke regnes også det rigt udformede hjul fra Eskelhem på Gotland fra periode VI, hvor det er fundet sammen med udstyr til to køreheste [29]. Dets nærmere placering i forhold til hestene eller vognen er ganske ukendt. Som nær parallel kan nævnes et polsk hjul fra periode V, som også har hørt til hesteudstyr [30].

Fra denne tid (Hallstatt C) kendes der i Donau-området mange fire-egede hjul, 3,5 cm i diameter, sammen med thrako-kimmerisk hesteudstyr [31]. På bagsiden har de en øsken til fastsyning, og de har tjent som remsamlere i hovedtøjet. De er almindelige i Hallstatt C, men sjældnere i sen Hallstatt-tid.

ÆLDRE BRONZEALDER - Hjulsmykkernes oprindelse

I ældre bronzealder kan man delvis spore oprindelsen til hjulsmykkerne. I mange mykenske grave er der fundet fire-egede hjulformede smykker, gerne med »delta« på egerne, hvor disse støder til fælgen. Et enkelt hjul fra selve Mykene har ophængningsøskens i fælgen (fig. 6 : 2). Hjulsmykkerne forekommer både i tholosgrave og skaktgrave [32]. De fornemste fra perioden er seks guldhjul, 5,5 cm i diameter (fig. 6 : 3) fra skaktgrav III i Mykene, hvor tre brændte lig var dækket med guldskiver, som vel oprindeligt har prydet ligsvøbet. Om hjulenes placering i graven meddeler Schliemann desværre intet i sin bog om Mykene.

Den mykenske kultur bygger i mange henseender på orientalske og anatoliske forbilleder. Løveporten i Mykene med de antitetisk opstillede dyr er i sin karakter rent østlig, og det samme er stridsvognene, og dermed også det fire-egede hjul. Det er derfor nærliggende at antage, at også de hjulformede hængesmykker kan have deres rod i Anatolien eller Orienten.

Hvad mykenerne modtog østfra, gav de videre mod nord. I Tjekkiet har man f. eks. fundet små bencylindre med samme ornamentik som på guldskiverne i skaktgrav III i Mykene, og sammen med disse bencylindre optræder der ofte små hjul af ler [33].

Samtidig forekommer der i Unetiče-kulturen en nåletype med fladt, skiveformet hoved med et indpunslet hjulkors. Denne nåletype udvikler sig i bronzealderens periode II til den velkendte lüneburgske hjulnål, som forekommer i ti danske fund [34]. – Dette er udviklingen ifølge Åsberg, som ydermere vil aflede hjulhængesmykket fra hjulnålen; men dette er dog ikke muligt, idet hjulhængesmykket som type påviseligt er ældre end hjulnålen. Snarere er forholdet omvendt: hjulnålen udvikler sig som en kombination af Unetiče-nålen og hjulsmykket; – alene det forhold, at der øverst på hjulnålene sidder en eller flere øskner, kunne tyde på en forbindelse med hængesmykkerne. Der er fund fra kvindegrave, hvor der er både hjulnåle til at holde peplos'en ved skuldrene, og et hjulsmykke med øskens til at hænge på brystet (fig. 6 : 4) [35].

Fra periode II har vi fra Danmark et fund, som muligvis hører ind under den her omtalte kategori. Det drejer sig om Tobøl-hjulet [36], som blev optaget af en egekistegrav ved Ribe før fagfolk kom til, så dets nøjagtige placering i graven kan ikke angives. Kun ved man, at det lå inden for den første meter

i kistens nordende (hovedenden). Neden for hjulet lå der to rækker perler samt nogle knapper. Henrik Thrane mener, at hjulet oprindeligt har hørt til en vogn, men »navet er ikke slidt noget videre indvendigt«, så han antager derfor, »at hjulet har haft en træaksel« og har siddet på en model-vogn inden det kom i graven. Vognteorien begrundes således: »Jeg kan dårligt forestille mig, at man skulle undlade at køre med hjulet og blot bruge det som pynt. Hjulets natur er bevægelse, og det har man været særdeles klar over i oldtiden. Hjulet blev symbol på den evigt vandrende sol. – Hjulet fra Tobøl må opfattes som et pars pro toto symbol for solvognen og selve solen på en gang«. Hjulet sammenlignes derefter med solskiver som f. eks. guldskiven fra Jægersborg-graven, som ligger på samme sted som bæltepladerne. På dette sted bliver hjulet da også placeret på Thranes rekonstruktion, mens finderen på en skitse giver det en placering på brystet, som det med sine 17,7 cm i diameter har kunnet dække ganske godt.

Tobøl-hjulet har flere træk fælles med hjulsmykkerne end med modelvognene: det er fundet i en grav, der er kun ét, det ligger i hovedenden af graven, og det hører tilsyneladende med til den begravede kvindes udstyr. Det må derfor snarest betragtes som et hjulsmykke, som rimeligvis aldrig har haft noget med en vogn at gøre.

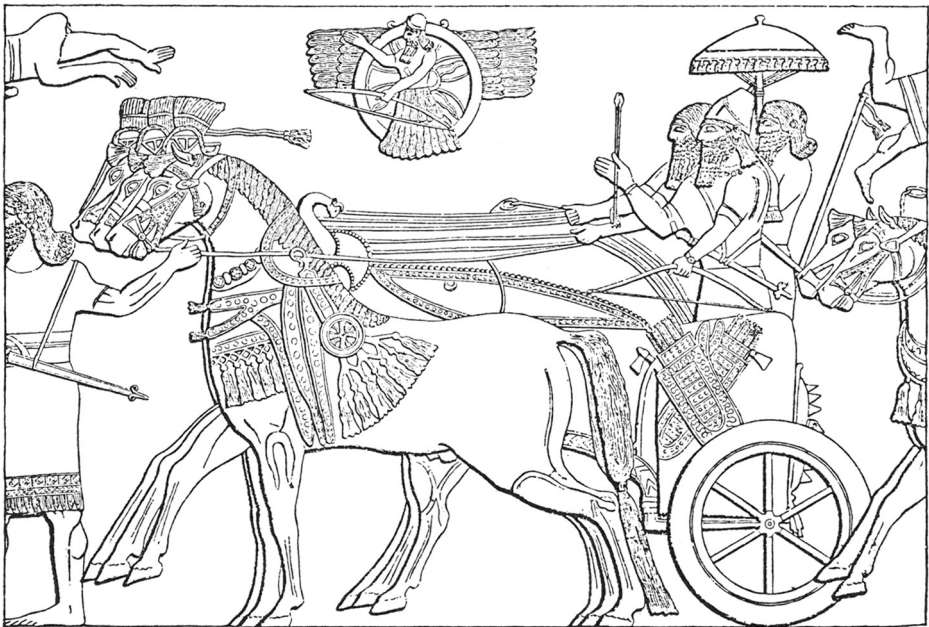


Fig. 7. På dette assyriske stenrelief fra Nimrud optræder det egrede hjul både rationelt og symbolsk: som hjul på stridsvogne og som solsymbol hængende ned fra hestens mankestol. På himlen ses solguden med buen siddende i den vingede sol i et egerhjul.

In this Assyrian stone relief from Nimrud the spoked wheel occurs both as chariot wheel and as a sun emblem hanging from the horse's collar-harness. In the sky the Sun God is seen with his bow, sitting on the winged sun – a spoked wheel.

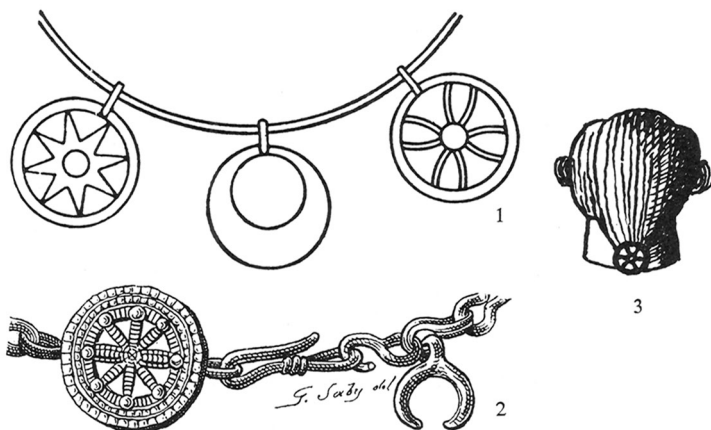


Fig. 8. 1) En assyrisk konge bar i det 9. årh. f. Kr. i sit halsbånd disse tre symboler: Venus, Månen og Solen (Hjulet). 2) Halskæde med symboler for sol og måne (?) fra det romerske fort i Newstead i Skotland. 3) Etruskerne benyttede de små hjul som hårsmykker, hvilket dokumenteres af en ansigtsurne fra Chiusi, som her ses bagfra. Hjulet danner afslutning på det samlede hår i nakken, o. 6 årh. f. Kr.

1) An Assyrian king of the 9th century B. C. wore these three emblems on his necklace: Venus, the Moon and the Sun (the wheel). 2) Necklace with emblems of sun and moon (?) from the Roman fort of Newstead, Scotland. 3) The Etruscans used the small wheels in their hair, which is shown by a face urn from Chiusi, here seen from behind. The wheel gathers the hair at the neck. c. 6th century B. C.

HJULSMYKKERNES ANVENDELSE OG BETYDNING

Som nævnt er adskillige af hjultyperne ganske uegnede som dateringsobjekter, idet de holder sig uændret i $2\frac{1}{2}$ årtusind i oldtiden. – Men hvorfor holder de sig så længe? Hvorfor forekommer de overhovedet? – »Intet tyder på, at det har haft en praktisk Anvendelse ved Klædningen . . . Sikkert har det haft hellig Betydning som den højeste Guddoms Solens Tegn«, mener Sophus Müller [37], og han støttes af Johannes Brøndsted: »Det er ikke usandsynligt, hvad man har formodet, at Bronzealderens gamle Soltegn i dem har fået et Efterliv« [38].

Som solsymbol optræder hjulet hos sumererne, assyrerne og babylonerne, der bærer det om halsen sammen med symboler for Venus og Månen (fig. 8 : 1). Fra En Susinaks tempel i Susa findes disse smykker også som votivgaver [39]. I Europa gør det samme sig gældende i Czekoslovakiet, hvor man på toppen af en bakke ved floden Vltava inden for et område af 20 m² har fundet flere tusinde småting af brændt ler, blandt andet små hjul, som antagelig har været hængt op i træerne ved helligdommen [40]].

Fra et romersk kastel i England er der en halskæde (fig. 8 : 2) [41], hvori der hænger både et hjulsmykke og en lille halvmåne (»peltaform«) – ligesom på de assyriske halskæder, og det er nærliggende også at tolke dette hjul som et solsymbol, når det optræder i så nær kontakt med et månesymbol. Hjulsmykker er i det hele taget ofte fundet inden for kulturområder, hvor peltaformen

også forekommer, og det synes også at dele peltaformens dobbelte funktion: at være smykke for såvel mennesker som heste [42].

Som hestesmykke forekommer de små hjul i Assyrien (fig. 7) [43], hvor de hænger ned fra mankestolen hos kørehestene. Også her er de solsymboler, og det understreger den nære forbindelse mellem sol og hest. Som hestesmykke har hjulet været anvendt helt op til vore dage (mest til køreheste), og er ikke ualmindeligt blandt de engelske »horse brasses«, som efterhånden er blevet et yndet samlingsobjekt [44]. Disse messingsmykker er runde med en bred øsken foroven, og de placeres i en læderstrop på bringe- eller rumperem, bag øret eller midt på panden. Deres symbolske betydning er kendt: de skulle beskytte hesten mod »onde øjne«.

Blandt anvendelsesmulighederne for hjulsmykket må også nævnes, at det på et tidspunkt i bronzealderen anvendtes som hårsmykke. Det sad, hvor håret samledes i nakken, hvilket fremgår af en etruskisk ansigtsurne af ler, hvor hjulet er af bronze og har et langt rør på den side af navet, som vender ind mod nakken (fig. 24) [45].

Den konventionelle forklaring på hjulets symbolske betydning er som nævnt, at det er et solbillede; men det er jo et noget ensidigt synspunkt, når man tænker på, hvor meget forskelligt hjulsymbolet har stået for i tidens løb: hos budhisterne er det otte-egede hjul symbol på den otte-foldige vej til opnåelse af nirvana. Hos gallerne var det symbol for himmel og torden i forbindelse med guden Taranis. I det iranske verdensbillede er det fire-egede hjul jordhjulet, og det seks-egede himmelhjulet, mens i den kristne kunst det fire-egede er sejrskorset, og det seks-egede kristusmonogrammet [46]. Hos de tidlige kristne blev kristusmonogrammet i hjulform båret af børnene i en kæde om halsen. W. Reusch mener, at det er en direkte videreførelse af den gamle romerske skik, at man indtil sit fjortende leveår bar denne »bulla« som en beskyttelse, og han sidestiller det desuden med den senantikke skik, at anbringe uhelds-afværgende lykketegn på rustningerne [47].

På Nationalmuseet i København står en »udstoppet« jakutisk troldmand med fantasifuld dragt og tromme (fig. 9). Teksten til montren lyder: »Dragten, der bæres under åndemaninger, ejer en hellig kraft, som sætter troldmanden i stand til at foretage sin flugt til åndeverdenen: de lange frynser og bladlignende jernstykker gengiver fjer, de smalle plader er skeletdele. Desuden er der på brystet over en række fuglefigurer et billede af den vigtigste blandt hans hjælpeånder. På ryggen ses blandt andet en rund skive, solens sindbillede, og en bred ring, der forestiller åbningen til den underjordiske åndeverden. – Trommens og klokkernes lyd skal tilkalde hjælpeånderne«. – På højre side af brystet hænger et lille hjul, som typologisk set kunne være fra en hvilken som helst periode af europæisk oldtid. – Jakuterne, der levede i det nordøstligste hjørne af Asien, hører sammen med tatarerne og kazakkerne (og hunnerne) til den tyrkiske folkegruppe.

– Konkluderende om Furreby-hjulet er at sige, at det naturligt hører hjemme i gruppen af hjul-hængesmykker, og at det rimeligvis har hængt i en kæde eller en snor omkring halsen på en vikingetids-kvinde. Hvad hun har ment med det, får vi derimod sikkert aldrig at vide. At antage, at det er et solsymbol, er



Fig. 9. En jakutisk troldmand har også hjulet som hængesmykke.

A Yakut shaman also wears the wheel as a pendant.

– bortset fra at det er god latin – lige så usikkert som at skyde en pil ud i den tomme luft og håbe på, at den rammer. Med de rige fortolkningsmuligheder, som ligger i hjul-symbolet, er det klogest at afstå fra at gætte på dets oprindelige symbolske betydning.

Summary

The Furreby Wheel

In the summer of 1959 I found a little bronze wheel at Furreby in Vendsyssel. It lay on a wind-blown slope by the sea among potsherds from the Roman Iron-Age, arrowheads and sherds from the Late Neolithic, and steatite sherds from the Viking Period.

The wheel (Figs. 1 and 2: 1) is of the same type as the wheels on the Oseberg wagon (and one from Lindholm Høje) (fig. 2: 2–3) which have a large hub and a broad fellow, consisting of several pieces fixed together by dowels. The number of spokes is the same, 12, and there are also 12 spokes on a similar wheel from Grave 844 at Birka fig. 2: 4–7. We know from Birka that wheels of this type occur in women's graves and that they hung on the breast suspended from the neck by a chain or string, employing either the hole in the hub or an eye in the fellow. Judging by the stylized Carolingian plant ornamentation, the Furreby wheel, which must be considered a native product, should be assigned to the period around or just following 900 A. D.

Wheel ornaments occur in all prehistoric periods subsequent to the invention of the spoked wheel and, in Lapland at least, also in the Early Middle Ages.

The Anglo-Saxons, Merovingians and Alamanni were sometimes buried with miniature wheels. In the case of the Alamanni, they occur exclusively in women's graves, having featured as decorative discs on small round bags which hung on a chain from the belt. Similar discs have been recovered from Nordic finds (e. g. Gotland and Bornholm). Contemporary with and accompanying the Nordic gold bracteates, there are also small wheel-shaped ornaments of gold. From the Roman Iron-Age there are numerous finely decorated wheel ornaments.

In Yugoslavia, the rich grave of an Illyrian prince of the Early Iron Age contained a small wheel with a string of amber beads (fig. 4: 5). Small wheels could also hang on fibulae in that period (fig. 4: 1–2). From the Pre-Roman Iron Age, wheels with an eye for suspension are relatively common in Denmark, especially the type with a large hub-ring in the centre (fig. 4: 3)—a type which was current in South Germany as early as Period II of the Bronze Age (fig. 4: 4).

In the Bronze Age, wheel ornaments could be found in most of Europe (and Asia)—especially in the Urnfield and Hallstatt Periods (fig. 5: 1–2). In Scandinavia, examples have been found at Härnevi in Uppland and Magleby, Nørrekjær in Zealand (fig. 5: 3). Wheel-shaped discs for attachment to the cheek guards of horses' bits also occur.

It seems that the origin of wheel ornaments should be sought in the Early Bronze Age. They are commonly found in Mycenaean graves (fig. 6: 1–3), and have perhaps, like the Mycenaean chariots with spoked wheels, their origin in Anatolia or the Orient. From Mycenae, the custom of bearing wheel ornaments spread into Europe, often in connection with the amber trade. Suddenly, they occur in connection with wheel pins, (fig. 6: 4), which presumably originated as a cross between Unêtic pins with a disc-shaped head and wheel pendants.

From this period, there is a unique Danish find of a bronze wheel in an oak-coffin burial, the wheel apparently having lain on the breast of the interred woman. The size of the wheel (17.7 cm. in diameter) exceeds both that of the miniature wagon-wheels and of the other wheel ornaments, but this large wheel seems nevertheless to belong to the latter group.

The conventional interpretation of the wheel ornaments is that they are sun emblems, which is in fact the case with the Sumerians, Babylonians and Assyrians, where they hang in necklaces with symbols of the planet Venus and the moon (fig. 8: 1–2). On the other hand, the wheel meant something quite different to the Iranians, whose four-spoked wheel was the earth wheel and six-spoked wheel the celestial wheel. In Christian art the wheel attains a new significance: the four-spoked wheel is the victory cross and the six-spoked the monogram of Christ. To the Gauls, the wheel was the emblem of the sky- and thunder god Taranis, and for the Buddhists the eight-spoked wheel is the symbol of the eightfold path to the attainment of Nirvana. Among the Romans, small wheels were borne by both children and soldiers as protective amulets, and to the present day wheels figure as pendants on horse harness, to ward off the "evil eye".

It is therefore very difficult to say what significance a wheel ornament has had for its wearer, especially when it is found out of context. It would seem too hazardous to take refuge in the sun theory, when so many other interpretations are possible.

Søren Krogh
Moesgård

NOTER

1. Vindblæs s. (?), Slet h., Ålborg a. – Nationalmuseet C 11880. Årbøger 1912 s. 246 fig. 25. OFFA 10, 1952 s. 85 ff, Abb. 11 (Ekkehard Aner).
2. Brøgger, A. W. og Shetelig, H.: Oseberg-fundet II, 1928 s. 3 ff, pl. 1.
3. Marseen, O.: Oltidsbrønd, Kuml 1956 s. 68 ff. Ramskou, Th.: Lindholm Høje 1960 s. 25. Jeg retter en tak til Th. Ramskou for at lade mig benytte tegningen af hjul-fragmentet.
4. Arbman, H.: Birka, Tafel 99 : 21 og 24 og 103 : 8.
5. Serning, I.: Lapska Offerplatsfynd, 1956, fig. 3, pl. 21, 35, 48–51.
6. A Guide to the Anglo-Saxon and Foreign Teutonic Antiquities, Brit. Mus. 1923, fig. 86 og 105.
7. Salin, E.: La civilisation merovingienne III, 1957 fig. 54 og 56 og IV, 1959 fig. 22. – Lablotier, M. M. et Scheurer: Cimetière barbare de bourgogne, 1914, pl. XXXVI C.

8. Stoll, H.: Die Alamannengräber von Hailfingen in Württemberg, 1939, s. 21–22, Taf. 5, 6, 12, 16 og 21. – Veeck, W. Die Alamannen im Württemberg, 1931, Taf. 30 og 39.
9. Sammenlign: Stoll, H. 1939 Taf. 21 : 35 og Hildebrand, E. og H. Teckningar ur Svenska Statens historiska Museum 1, 1873 pl. 4 : f.
10. Hildebrand 1873 pl. 5: og Ørsnæs, M.: Form og stil, 1966, fig. 233.
11. Statens Historiska Museum 15040 og 10795. Jeg takker Erik Nylén for at have fundet disse hjul frem.
12. Fundet af Jan Kock i hus Ö-69, sommeren 1969.
13. Skovbakken, Omø s., V. Flakkebjerg h., Sorø a. Nationalmuseet 364/54.
14. RYGH 293. – Mackeprang, M. B.: De nordiske Guldrakteater, 1952 s. 80, pl. 28 : 7–8.
15. Montelius, O.: Från järnåldern 1869, pl. 1 : 17 (Dref s., Småland).
16. Manuel II : 2, 1913 fig. 374 og 378.
17. Almgren, O. og Nerman, B.: Die ältere Eisenzeit Gotlands, 1923, fig. 11 og taf. 14.
18. Manuel II : 3, 1914 fig. 562.
19. Vouga, P. la Tène, 1923 Pl. L : 1 og 23, s. 69 – Bren, J. L'oppidum de Tresica, 1966, – Kunkel, O. Oberhessens vorgesch. Altertümer, 1926, abb. 199. – Manuel II, 3, 1914 fig. 404, s. 1296–1299. – Meduna, J. Staré Hradisko, 1961, T. 3 : 9. – Seger, H. Kultsymbole aus schlesischen Gräbern der frühen Eisenzeit, Opuscula arch. Oscari Montelio, 1913 s. 222. – Viollier, D. Les sepultures du second âge du fer sur le plateau suisse, 1916, pl. 30 : 11–13.
20. Müller, S. Jernalderens kunst 1933 fig. 18–21, s. 17. – Müller, S. Ordnung, Danmarks Oldtid, Jernalderen pl. III : 4. – Brøndsted, J. Danmarks Oldtid III, 1940 s. 24. – Jensen, J. Ulbjerg-graven, KUML 1965 s. 23. Fra Gotland kendes flere hjulformede smykker bl. a. med »delta-eger«, en form, der genfindes i grundplanen på en lokal gravform fra tidlig jernalder. Se E. Nylén: Frågeställningar kring en gravform från äldsta järnåldern, Gotländsk Arkiv 1955 s. 14 ff.
21. Åberg, N. Bronzezeitliche und früheisenzeitliche Chronologie V, 1935 abb. 32.
22. Benac, A. og Čovič, B. Glasinac II T. XX : 13, fig. 6.
23. Kossack, G. Studien zum Symbolgut der Urnenfelder- und Hallstattzeit Mitteleuropas, 1954.
24. Tallgren, A. M. Collection Tovostine, 1917 pl. X.
25. Kromer, K. Das Grabfeld von Hallstatt, 1959, Grav 324, 507, 784 og 827. – Foltiny, S. Zur Chronologie der Bronzezeit des Karpatenbeckens, 1955, T. 3 og 72. – Gimbutas 1965 fig. 86 og 115. – Gross, V. Protohelvètes, Pl. XXI, XXIII, XXXIII. – Götze, A. Die Technik gegossener Bronzketten, Opuscula arch. Oscari Montelio, 1913 s. 155 ff. – Hommerberg, S. Hallstatt-tidens relativa kronologi I, 1946. – Kimmig, W. Vorzeit am Rhein und Donau, 1958, fig. 73. – Manuel II : 1, 1910 fig. 112, II : 2, 1913 s. 654 fig. 251. – Montelius, O. Die älteren Kulturperioden im Orient und in Europa, 1903–1923 s. 413, fig. 1299. Much, M. Kunsthistorischer Atlas, Wien 1889 T. LXIV, LXVII, LXIX. – Patek, E. Die Urnenfelderkultur in Transdanubien, 1968 T. XXVIII, LXVIII, LXXXVI. – Sprockhoff, E. Jungbronzezeitliche Hortfunde I, 1956 fig. 4 og 40, Taf. 19, 20, 55, 57 og 73. – Åberg, N. Bronzezeitliche Chronologie I, 1930 abb. 61, II, 1931 Abb. 25 og 75, V, 1935 abb. 140. – Åberg, N. Vorgesch. Kulturkreise in Europa, 1936 T. XIX.
26. Moberg, C. A. Zonengliederungen der vorchristlichen Eisenzeit in Nordeuropa, 1941 pl. III.
27. Neergaard: Nogle depotfund fra bronzealderen, 1897 pl. XII. fig. 27.
28. Friis, P. Vendsysselske bronzealderfund, KUML 1961 s. 34 ff. Thrane, H. De første bronzebidsler i Mellem- og Nordeuropa, Årbøger 1963.
29. Moberg 1941 (se note 13).
30. Borkendorf, Kr. Deutsch-Krone, Grenzmark, Vestpreussen. – Sprockhoff, E. Jungbronzezeitliche Hortfunde II, 1956 Taf. 55 : 3. – La Baume, W. Gegossene Zierscheiben der späten Bronzezeit aus Nordostdeutschland, Alfred Götze zu seinen 60 Geburtstag, 1925 p. 111 ff.
31. Katalog Metalla, Beograd 1954, T. XXVII : 1–3 og LX : 2. Kromer, K. Das Grabfeld von Hallstatt, 1959, grav 784. – Vulpe, A. Necropola Hallstattiana de la Ferigile, 1967 Pl. XXI : 6.
32. Schliemann, H. Mycenæ, 1878 fig. 120 og 316. P. P. S. 1965 s. 224. Jeg vil her takke Inga Hägg, Uppsala, som har gjort mig opmærksom på de mykenske hjul, samt dokumenteret deres hyppighed i gravfundene ved at fremvise hidtil upubliceret materiale. Jfr.: Hägg, I: Some Notes on the Origin of the Peplos-type Dress in Scandinavia. TOR 1968 s. 81 ff.
33. Gimbutas, M. Bronze-Age Cultures in Central and Eastern Europe, 1965 s. 271, pl. 11., Tihelka, K. Cezavy u Blučiny, 1957.
34. Gimbutas 1965 fig. 194 og pl. 52. Åberg: Bronzezeitliche und früheisenzeitliche Chronologie V, 1935 s. 21–22. Lomborg, E. Danske fund af hjulnåle, Årbøger 1968 s. 123 ff.
35. Torbrügge, W. Die Bronzezeit in der Oberpfalz, 1959, Taf. 32.
36. Glob, P. V. Solens tegn, SKALK 1961 : 4 s. 3 ff. Thrane, H. Hjulgraven fra Storehøj

- ved Tobøl, Ribe amt, KUML 1962 s. 80 ff.
37. Müller, S. Jernalderens kunst 1933 s. 17.
38. Brøndsted, J. Danmarks Oldtid III, 1940 s. 29.
39. Montelius, O. Die älteren Kulturperioden im Orient und in Europa 1903–1923 fig. 843–844.
40. Neustupny: Czechoslovakia 1961, s. 142.
41. Curle, J. A Roman Frontier Post and its People – The Fort of Newstead in the Parish of Melrose, 1909, pl. 87 : 34.
42. Hagberg, U. E. Folkevandringstida hängprydnader. TOR 1957 s. 108 ff.
43. Nagel, W. Der mesopotamische Streitwagen und seine Entwicklung im ostmediterranen Berich, 1966, Abb. 46, 48, 49, 52 og 68.
44. Hartfield, G. Horse Brasses 1965.
45. Montelius, O. Die vorclassische Chronologie Italiens 1912, Taf. 67 : 11. – Jones, W. Eine jungbronzezeitliche Siedlung in Rötha Geschwitz bei Leipzig. Festschrift des R. G. Z. in Mainz. 1952 III.
46. Dahlby, F. De heliga tecknens hemlighet, 1963.
47. Reusch, W. Frühchristliche Zeugnisse im Einzugsgebiet von Rhein und Mosel, Trier 1965., fig. 58.