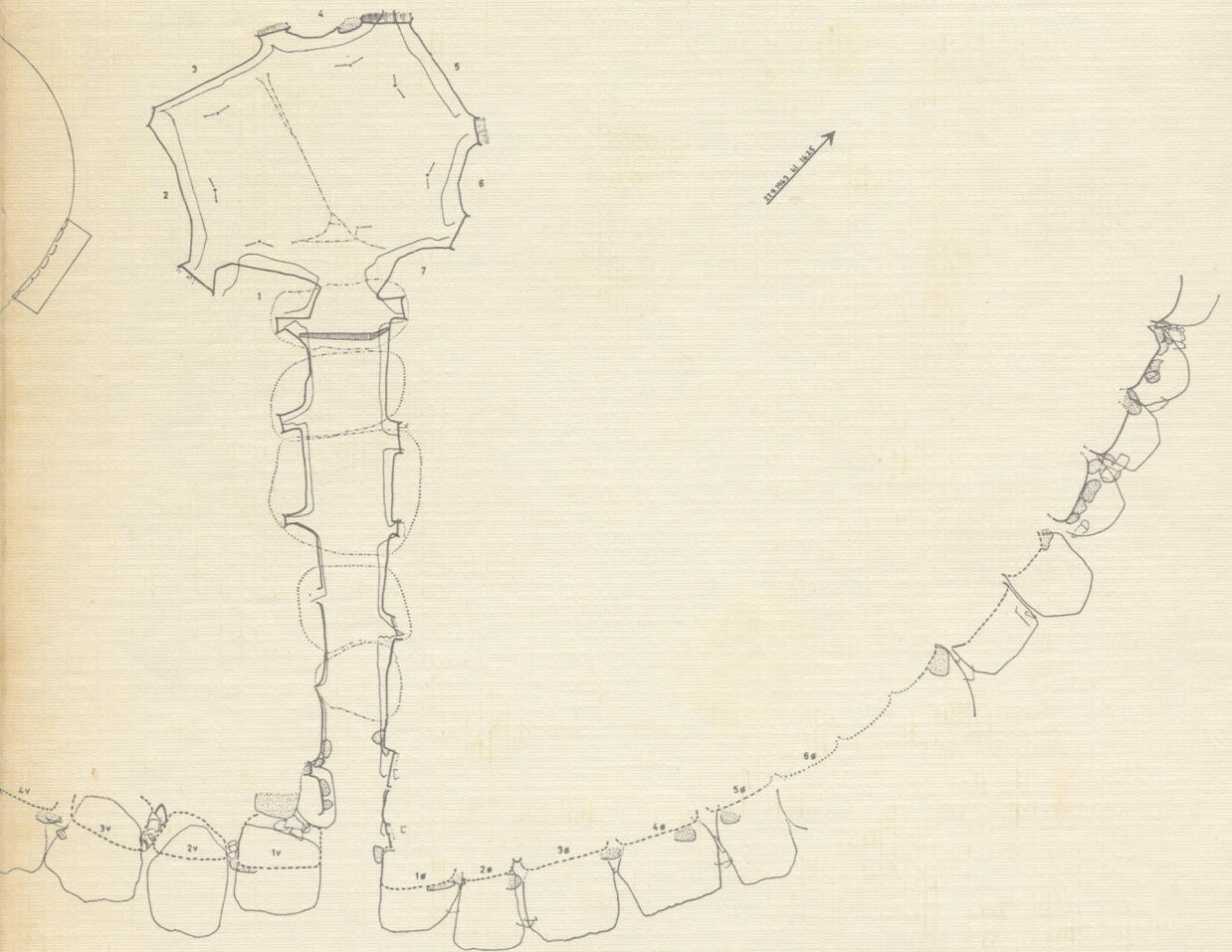


KUML

1969



KUML

ÅRBOG FOR JYSK ARKÆOLOGISK SELSKAB
1969

With Summaries in English
Mit deutschen Zusammenfassungen

JYSK ARKÆOLOGISK SELSKAB SATTE DETTE KUML FOR
PETER RIISMØLLER
PÅ 65-ÅRS DAGEN DEN 14. MARTS 1970

I KOMMISSION HOS
GYLDENDALSKE BOGHANDEL
NORDISK FORLAG
KØBENHAVN
1970

Omslag:

Jættestuen Jordhøj, Mariager landsogn,
Randers amt

Redaktion:

POUL KJÆRUM

Copyright 1970

by

Jysk Arkæologisk Selskab

Printed in Denmark
by
Aarhus Stiftsbogtrykkerie A/S

INDHOLD/CONTENTS

<i>Poul Kjærum: Jættestuen Jordhøj</i>	9
The Passage-grave Jordhøj	56
<i>Søren H. Andersen: Brovst, en kystboplads fra ældre stenalder</i>	67
Brovst	87
<i>Søren H. Andersen: Flintægddolken fra Flynderhage</i>	91
Flynderhage	95
<i>P. V. Glob: Jellings Bautasten</i>	97
The Bauta Stones at Jelling	107
<i>Torben Witt: Egerhjul og Vogne</i>	111
Danish Spoked Wheels	144
<i>Søren Krogh: Furreby-hjulet</i>	149
The Furreby Wheel	161
<i>A. N. Kirpičnikov: Russisk-skandinaviske forbindelser i IX–XI århundrede,</i> <i>illustreret ved våbenfund</i>	165
Russisch-skandinavische Beziehungen im IX–XI Jahrhundert	184
<i>Hans Lange Nielsen: Et bor fra Skandinavien-udgravningen</i>	191
Ein Bohrer von der Skandinavien-Ausgrabung	194
<i>Grith Lerche: Koge-gruber i New Guineas højland</i>	195
A Cooking Pit in New Guinea	206
<i>Beatrice de Cardi: Recognoscering på den nordlige del af Oman halvøen.</i> <i>En foreløbig rapport</i>	211
A preliminary report of field survey in the northern Trucial States ..	215
<i>M. S. Nagaraj Rao: Bronzehåndtag til et spejl fra Barbartemplet på</i> <i>Bahrain</i>	218
A bronze mirror handle from the Barbar temple, Bahrain	219

Jysk Arkæologisk Selskab



Fig. 1. Kong Frederik d. 7. i Jelling. Tegning af J. Kornerup.
King Frederik VII at Jelling. Drawing by J. Kornerup.

JELLINGS BAUTASTEN

AF P. V. GLOB

Ved den af kong Frederik d. 7. iværksatte og af J. J. A. Worsaae ledede udgravning af sydhøjen i Jelling i 1861 fandtes på højbunden en del større sten, 8 østligt i højen, mens 3 stod længere mod vest, således at de dannede to grupper. Denne undersøgelse foregik ved hjælp af minegange, hvori der »ved ti Mand Ingenieurer under Mineurmester Møller« arbejdedes i to hold dag og nat, samt ved vertikale og horisontale borer fra højens top og minegangen ender og sider. Det kan derfor ikke undre, at J. Kornerup, der som tegner deltog i undersøgelsen og publicerede resultaterne, skriver: »Forskjellige store Stene, der dog ikke syntes at være lagt efter nogen Regel, voldte nogen Vanskelighed i disse Sidegrene [til minegangen], hvor det var besværligt nok og ikke uden Fare at krybe omkring med Lyset i Haanden« [1]. Af hans håndtegnede planer og den publicerede udgravningsplan fremgår det dog tydeligt, at de 8 østlige sten stod i en uregelmæssig række, orienteret nordøst-sydvest [2]. Ved Dyggves undersøgelse i 1941, der blev gennemført som en fuldstændig lagvis udgravning af højens midterparti fra top til undergrund, blev de samme sten genfundet og deres tal yderligere øget til 29 bautalignende større sten (fig. 2) [3]. Denne nu næsten tredobling af stenenes antal gjorde det muligt at bestemme dem som to rækker bautastenen, der var rejst med ca. 2 meters afstand mellem de enkelte sten fra midte til midte, og hvis forlængelse mod sydvest dannede en spids vinkel, hvis halveringslinie på det nærmeste ramte højens centrum, den store runesten og gravkammeret i nordhøjen [4]. Om disse

stenrækker fremsatte Dyggve den ejendommelige teori, at de skulle være dele af et vældigt trekantet »Bauta-Vi« (fig. 3), der åbner sig mod nordhøjen [5], en »skrivebordskonstruktion«, da »Bauta-Vier« hverken findes mellem de nordiske stenmonumenter eller er litterært overleveret. Denne teori blev mærkværdigvis så godt som uden diskussion godtaget af de fleste forskere, selv med speciale indenfor vikingetiden [6]. De få, der antydede den mulighed at stenene kunne være dele af en skibssætning [7], blev fejlet af vejen blandt andet under henvisning til et par divergerende diger syd for Tibirke kirke, der ganske usagligt blev betegnet »Tibirke-Viet« [8], hvortil Dyggve senere føjede endnu en fantasikonstruktion, »Tingsted-Viet« på Falster [9].

»Bauta-Viets« 25-års fødselsdag højtideligholdtes af C. J. Becker i en anmeldelse af Olaf Olsens disputats: »Hørg, Hov og Kirke«, hvor både Tibirke-Viet og Tingsted-Viet på afgørende måde tilintetgøres, mens spørgsmålet om Jelling-Viet holdes åbent [10]. I Beckers anmeldelse får undertegnede skibssætningsteori læst og påskrevet med alle Dyggves påstande efter en indledning, der med løftet pegefinger fortæller arkæologerne, hvorledes de har at forholde sig til deres stof. Havde anmelderen selv gjort det og inddraget det betydningfulde og omfattende arkæologiske materiale, der er til rådighed ved bedømmelsen af bautastenen i Jelling, var han ikke ved at fastholde Dyggves Vi-fantasi, dog med opgivelsen af Tingsted-Viet, røget i den grøft af usaglighed, som han selv så stærkt advarer imod.

Tydningen af bautastenen i Jelling som hørende til en skibssætning fremsatte jeg mundtligt ved en aftensammenkomst med Dyggve, Brøndsted og Becker på Jelling Kro under udgravningen i 1941, men åbentbart uden resultat. Da havde en sådan tydning allerede i mangfoldige år foreligget på tryk, ganske vist ikke på grundlag af bautastenen under sydhøjen, men af de bautasten, der endnu fandtes synlige på kirkegården. Herom skriver tegneren Magnus Petersen, som i 1874 restaurerede kalkmalerierne i kirken: [11]

»Under mit Ophold i Jellinge, gjorde jeg en vigtig Opdagelse; jeg gik flere Gange om Dagen fra Kirken til Præstegaarden, . . . og kom saaledes ofte frem og tilbage over Kirkegaarden. En Dag saae jeg, at en Mand var ifærd med at grave en Grav; ved dette Arbejde havde han nogle Fod under Jorden fremtaget en smuk og velformet Sten, 3 Alen og 6" lang og 1 Alen bred i dens nederste Ende, og opad tilspidset, af Form ganske som en Bautasten [den er gengivet efter M. P.s tegning af Thorsen og af Wimmer i deres runeværker, II fig. 11 og I s. 40]. Paa min Forespørgsel meddelte Graveren mig, at saadanne havde han flere Gange truffet paa, og han paaviste mig de Steder, hvor dette var sket, og viste mig nogle Stykker af saadanne, der nu var sønderbrudte. Jeg fik derved den Tanke, at der om den store Sten oprindeligt havde været en Stenomsætning som ved Glavendrup og Tryggevældestenen. Jeg begyndte derfor at opmaale Pladsen imellem Høiene og afmærke Stederne, hvor de af Jorden fremgravede Stene vare fundne, og fik ganske rigtig en langagtig Stenomsætning i Planen, og i Midten stod den store Runesten, der atter nøjagtig indtog Midtpunktet mellem de to Høje . . . Da jeg derefter tog det daværende Kirkegaards Dige i Øjesyn, blev jeg overrasket ved at see 30–35, ca. 3 Alen høje Stene indsatte der mellem andre, rigtignok vare de alle kløvede paalangs,

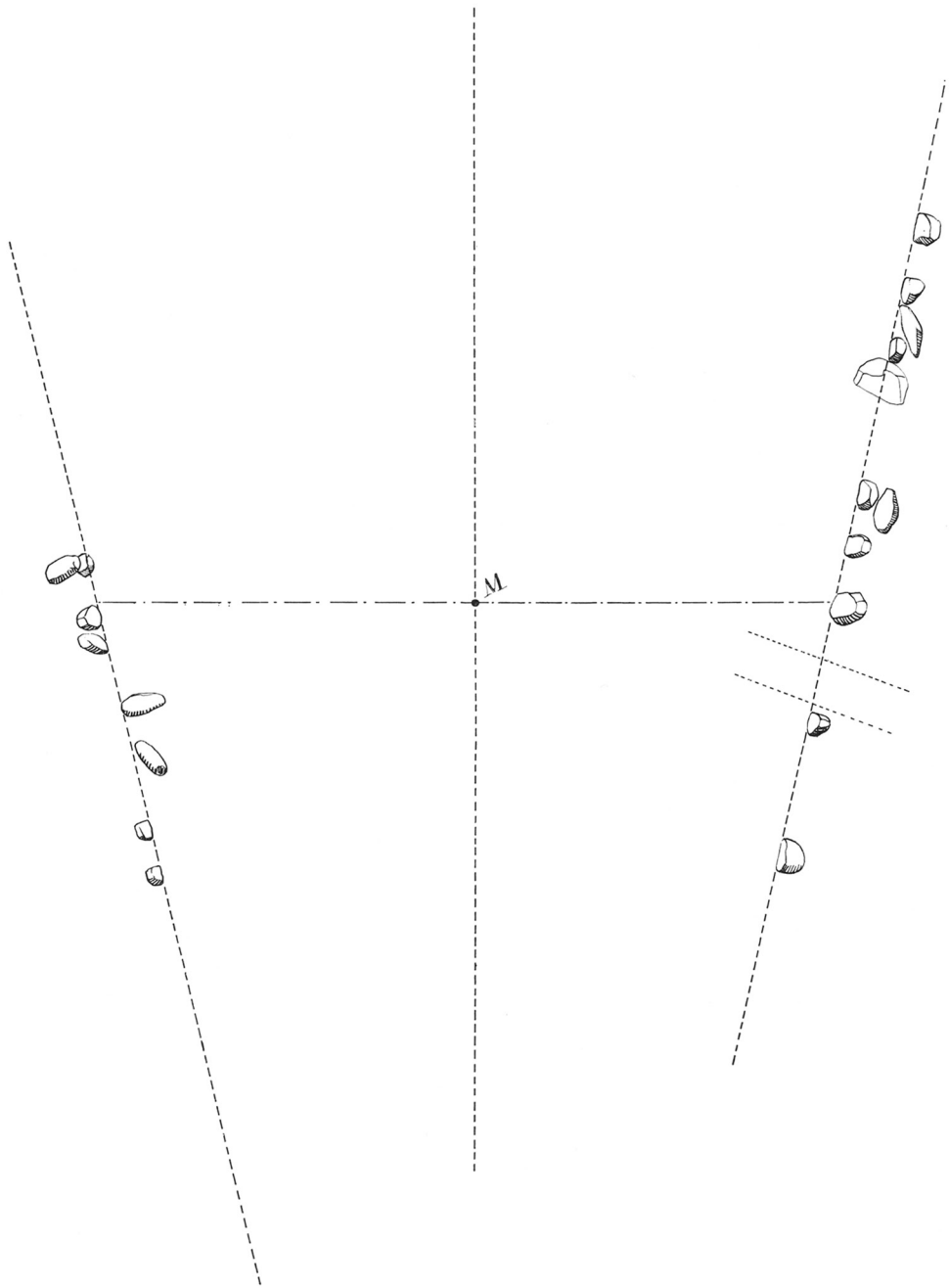


Fig. 2. Plan af bautasten under sydhøjen. Opmåling af E. Dyggve.
Plan of the bauta stones under the southern mound. Surveyed by E. Dyggve.

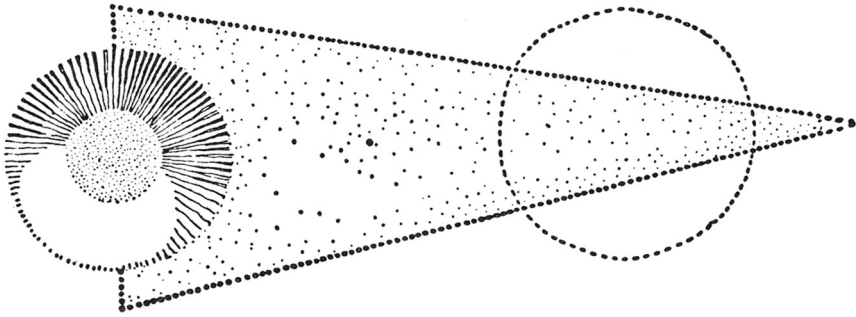


Fig. 3. Rekonstruktion af »Bauta-Viet« i Jelling ved E. Dyggve.
Dyggve's reconstruction of the "bauta-vi" at Jelling.

men de havde samme Form, som den jeg saae udgravet hel på Kirkegaarden. Ved et Besøg som Engelhardt aflagte for at inspicere Restaureringen af Malerierne, fortalte jeg ham om min Opdagelse og viste ham den fundne Sten og de andre, jeg havde opdaget, og hævdede at den store Gormsten stod urørt paa sin oprindelige Plads og at der omkring den havde været en »Stenkreds«. Han greb disse Meddelelser med stor Glæde og skrev noget efter en fortræffelig Afhandling i Oldskr. Aarbøger 1876, . . ., Omtalen af denne findes ogsaa i Professor Wimmers Runeværk, men én Ting mangler begge, nemlig hvilken Form Stensætningen havde, idet Engelhardt har forment den var af Cirkelform, fordi jeg havde kaldt den »en Kreds«, men ifølge mine Maal kunne jeg bevise, at den maa have haft en Form som et Parallelogram, eller som ved Glavendrup en Skibsform«.

Magnus Petersen fortsætter: »Alt tyder endvidere paa, at en Stensætning endnu har været paa sin Plads, da Kirken ved Aar 1100 byggedes, thi for ikke at forstyrre det smukke Monument, er Kirkebygningen bleven lagt paa-faldende nær op til den nordre Høj, saa Pladsen imellem Kirkens sydlige Mur og den store Sten kun bliver $12\frac{1}{2}$ Alen, der netop kan passe til den halve Brede af Stenomsætningen ved dens Midte; som Exempel kan nævnes, at Glavendrup Skibssætningen er $22\frac{1}{2}$ Alen paa Midten, saa Ligheden er paa-faldende«.

Det må til Magnus Petersens beretning bemærkes, at han, selv om han bruger betegnelsen »Kreds« for placeringen af bautastenen, udtrykkeligt skriver, at de kan have haft »Skibsform«, men betegnelsen »Kreds« følger med i litteraturen op gennem årene til Sune Lindqvist, der tyder dem som en »jættelik domarering«, ca. 60 m i diam., rejst af Harald om den store runesten [12], og af Lis Jacobsen og Erik Moltke: »Muligvis har der til monumentet oprindelig hørt en stenkreds« [13]. Desuden forestiller Magnus Petersen sig en skibssætning orienteret i øst-vest omkring den store runesten. Med de oplysninger vi har fra Worsaaes og Dyggves undersøgelser af sydhøjen, må en sådan derimod have været orienteret nord-syd, idet de to bautastensrækker kan være sydenden af en skibssætning. Udelukket er det dog ikke, at der i Jelling oprindelig kan have været mere end én skibssætning, hvorhen de af Abildgård

i 1771 omtalte stenrækker østligt for kirken kunne tydes. Herom skriver han i sin rejsedagbog for 11. juli: »Paa den østlige Side af Dronningens Høj i Lars Sognefogeds Tofte, hvor der ligger nogle store Kampesten i en Rad fra Syden til Nord, skal der tæt ved paa østlige Side af disse Sten efter Tradition ligge en meget stor flad Kampesten under Jorden, paa hvilken skal være megen Skrift«. Er denne stenrække rester af endnu en skibssætning, kan den tredje runesten, som C. J. Becker i 1964 opdagede i det vestlige kirkegårdsdige, have stået som stævnsten i den. Stenen er kun et mindre brudstykke af en større sten, og runerne på den bevarede smalside siger i rekonstruktion: »Bisse (eller Basse) gjorde dette kuml efter . . .« [14].

Magnus Petersens iagttagelser godtgør imidlertid, hvor lidt vægt der kan lægges både på de i kirkegårdsdigerne anbragte bautastens og de jorddækkede bautastens placering. Derfor har de af Dyggve og Becker så stærkt fremhævede fund på kirkegården af bautastens, der er uden fundament af mindre sten, ingen beviskraft, når det gælder forlængelsen nordover af bautastensrækkerne under sydhøjen [15].

Det er således kun de højdækkede bautastens placering, der er oprindelig, men undersøger man de foreliggende opmålinger, Kornerups fra 1861 og Dyggves fra 1941, så ses det umiddelbart, at de ikke alle »stod opstillet i to Rader, nøjagtig rette Linier« (fig. 2) [16]. Forløbet af de sikre sten er ikke længere og linierne ikke mere rette, end de udmærket kan indgå i en større skibssætning fra vikingetiden af vanlig nordisk karakter.

Hvad Dyggve så halsstarrigt fremsætter til forsvar for sin Vi-opfindelse, hvoraf det meste tages alvorligt og følges op af Becker, er det unødvendigt at trævle op i enkeltheder, hvis man blot følger sidstnævntes anvisninger i ovennævnte anmeldelse og sammenligner Jellings ældste monumenter, der består af gravhøj, runesten og bautastens, med velkendte anlæg fra vikingetid, så løser spørgsmålet Bauta-Vi eller skibssætning sig selv.

De mindesmærker, der straks melder sig til sammenligning med Jelling, er Bække, Glavendrup og Tryggevælde. De består, eller har bestået af den samme treklang og omtales allerede af Engelhardt i 1876 i hans afhandling om kongehøjene [17]. Derfor er det besynderligt, at både Bække og Glavendrup omtales og afbildes af Dyggve, uden at der drages sammenligning mellem disse monumenter og Jelling [18].

Monumenterne på Bække mark, der ligger ved den gamle hovedfærdselsvej ned gennem Jylland kun ca. 25 km sydvest for Jelling, består af to gravhøje og en NV-SØ orienteret skibssætning (fig. 4–5), hvis stævnsten i vest er en runesten, der blev bemærket i 1858 og straks efter publiceret [19]. Indskriften, der er af Jelling-typen, fortæller »Revne og Tobbe (?) gjorde disse kumler efter deres moder Vibrog (Viborg?)« [20], en indskrift der således viser, at kumler her står for bautastens i skibsform og runesten. Af skibssætningens sten var dengang kun den ene side synlig og stod tilsyneladende i én række, udgående fra en bronzealdergravhøj i øst. Ved en undersøgelse af Olfert Voss i 1956–57 blev imidlertid den ca. 45 m lange og 6,5 m brede skibssætningsform endelig bestemt [21]. Fra samme egn er en runesten, der ca. 1810 blev fremdraget i Bække kirkegårdsdige og nu er opstillet på en lille højning ved



Fig. 4. Gravhøj, skibssætning og runesten på Bækkemark. Fot. Glob 1969.
Barrow, ship setting and runic stone at Bække. Phot. Glob 1969.

landevejen vest for kirken. Den er værd at nævne i denne forbindelse, fordi den siger: »Tue, Ravens ætling, og Funden og Gnyble, de tre gjorde Thyres høj«, selv om det ikke kan bevises, at det er dronning Thyre, der nævnes [22]. Kun ca. 6 km syd for Bække nær Læborg er fundet endnu en sten med navnet Thyre: »Tue, Ravens ætling, huggede disse runer efter Thyre, sin »Dronning« [23].

Ved Glavendrup på Nordfyn står den ca. 70 m lange skibssætning orienteret ØSØtØ og VNVtN (fig. 6–7). Den udgår fra en bronzealderhøj i øst, og som stævnsten i vest står den store sten, der med Danmarks længste runeindskrift fortæller: »Ragnhild satte denne sten efter Alle den blege(?), viernes gode, hirdens højværdige thegn (ᚷ: høvding i hirden). Alles sønner gjorde disse kumler efter deres fader og hans kone efter sin mand, men Sote ristede disse runer efter sin herre. Thor vie disse runer. Til en »ræte« vorde den, som »ailti« denne sten eller slæber den bort til minde over en anden« [24]. Ved en under-

Voss:
Bakkehuset

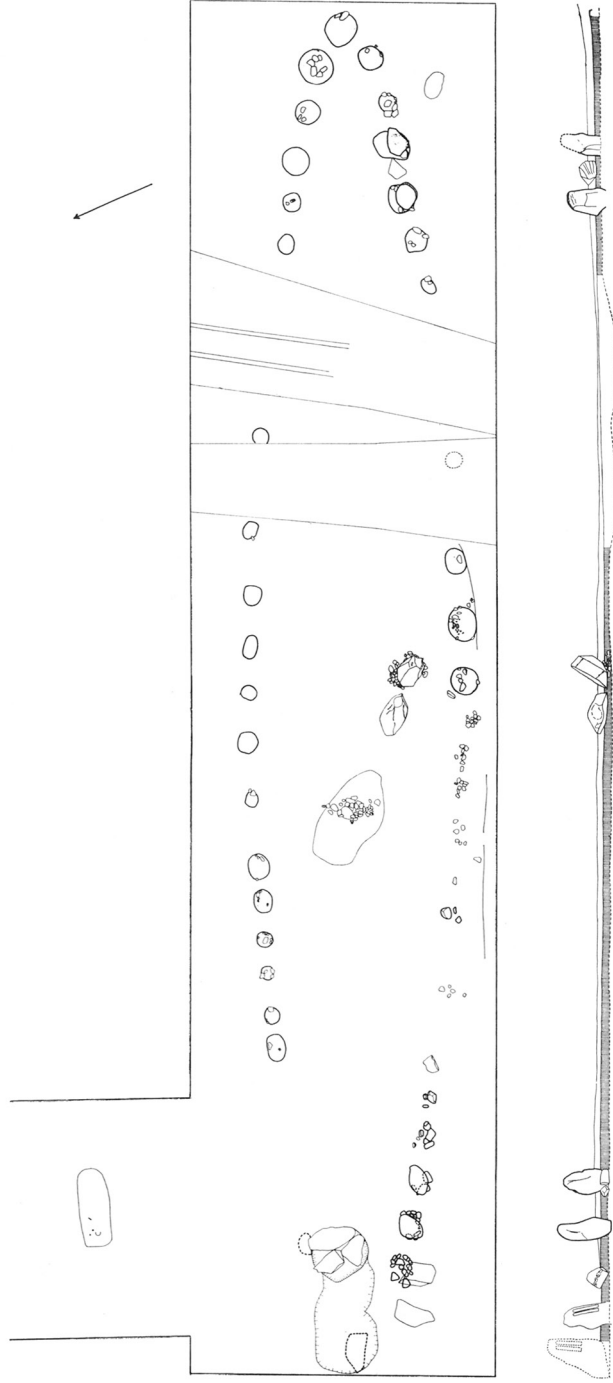


Fig. 5. Gravhøj, skibssætning og runesten på Bække mark. Opmåling af Olfert Voss 1956-57.
Barrow, ship setting and runic stone at Bække. Surveyed by Olfert Voss 1956-57.



Fig. 6. Gravhøj, skibssætning og runesten ved Glavendrup.
Barrow, ship setting and runic stone at Glavendrup. Phot. Glob 1967.

søgelse af Erling Albrechtsen i 1958 af skibssætningen, som blev fundet i begyndelsen af 1800-årene, blev der i den påvist brandgrave fra vikingetid, ligesom højen, hvorfra den udgår, kunne dateres til ældre bronzealder [25]. Også på Glavendrupstenen står kumler således sandsynligvis for skibssætning og runesten. Det kan med sikkerhed siges, at den Ragnhild, der nævnes som stenrejser, og den Sote, som ristede runerne, er de samme, som Tryggevældestenen nævner [26].

Tryggevælde-stenen stammer fra det østlige Sjælland og omtales i 1597, da den stod i Tryggevældes borggård, hvortil den var flyttet omkring 1550, måske fra en nærliggende høj, som det opgives af Worm, eller fra Hårlev kirkegård, hvor den efter pastor Leganger (1762) skal have haft plads ved »Kongehøjen«, en stor gravhøj, fladtoppet som Jellingehøjene [27]. Dens indskrift lyder: »Ragnhild, Ulvs søster, satte denne sten og gjorde denne høj efter – og denne skibssætning – sin mand Gunulv, en »glammende« mand,

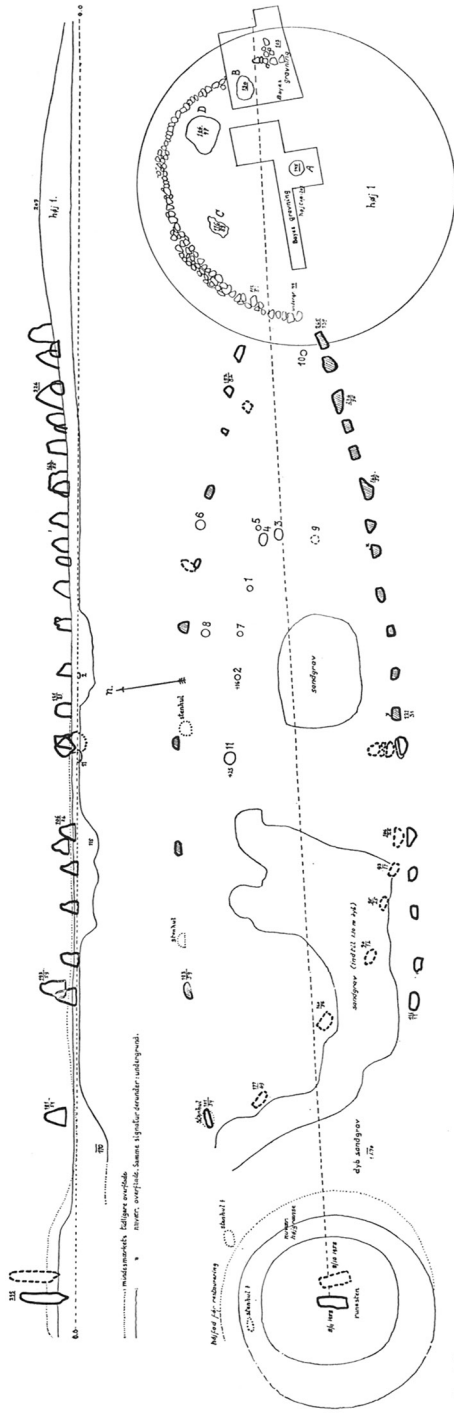


Fig. 7. Gravhøj, skibssætning og runesten ved Glavendrup. Opmåling af Erling Albrechtsen 1958. Barrow, ship setting and runic stone at Glavendrup. Surveyed by Erling Albrechtsen 1958.

P. 100

søn af Nærve. Få bliver født bedre end han. – Han skal vorde en »ræte«, som »ailti« denne sten eller slæber den herfra« [28]. Runestenen nævner således både gravhøj og skibssætning.

Disse tre monumenter fra vikingetid burde kunne overbevise de fleste om, at Jellings bautasten oprindeligt også har stået i en skibssætning, hvori runestenene kan have været anbragt som stævnsten. Skibssætningen i Jelling er udgået fra den bronzealderhøj i nord, som Dyggve påviste under nordhøjen i 1941, hvori det træbyggede gravkammer var anlagt, og kan have været omkring 150–175 m lang. Det er således skibssætningens sydlige del, Dyggve forjntstfuldt har påvist. R. Volf har foreslået, at den store Jellingsten skulle være

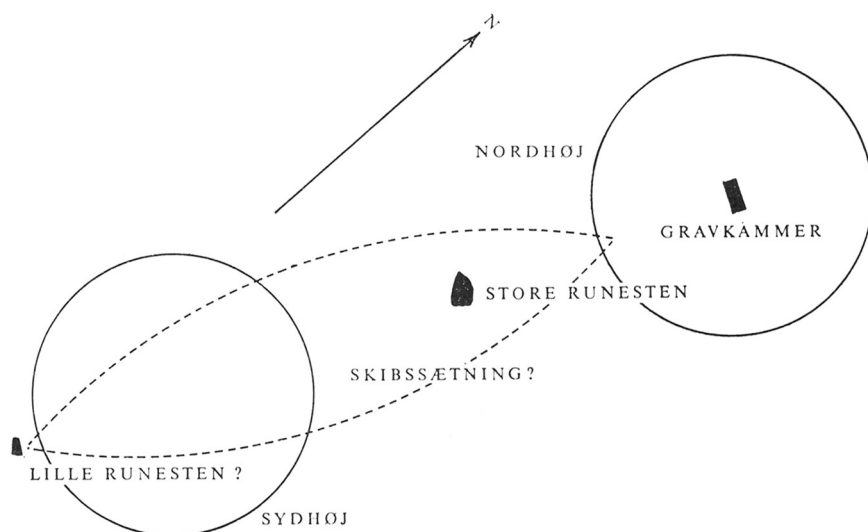


Fig. 8. Rekonstruktion af skibssætningen i Jelling. Glob 1968.
Reconstruction of the ship setting at Jelling. Glob 1968.

stævnsten i en sådan skibssætnings nordlige stævn [29], men en sådan placering er ikke sandsynlig, fordi skibssætningens nordende derved bliver for kort i forhold til sydenden. Det er mere sandsynligt, at den hedenske kong Gorm har rejst en skibssætning for Thyre og anbragt hendes mindesten, den lille runesten, som stævnsten mod syd, modsat bronzealderhøjen (fig. 8), hvilket vil være i fuld overensstemmelse med de samtidige monumenter i Bække og Glavendrup. Da kong Harald havde gravlagt sine forældre i nordhøjen og ladet hugge runesten for dem, lå en placering af den i skibssætningens midterakse lige for.

Den store Jellingsten står nu midt mellem de to høje, men selv om dens oprindelige placering ikke kendes med sikkerhed, fordi der under den ved undersøgelsen i 1942 blev fundet kristne grave, og fordi lensmanden på Koldinghus, Caspar Markdanner i 1586 lod den opgrave på kirkegården, så behøver

den ikke at være flyttet langt fra sin første plads [30]. Er dette tilfældet, må man fæstne sig ved, at den står midt mellem højene, og derfor kan den sydlige tomme høj, der har dækket skibssætningens sydende og er bygget i flere tempi, være samtidig med rejsningen af den store runesten og påbegyndt af kong Harald. Om det så er ham, der engang kom til at hvile i en træbygning på højens top, hvis ti bærende stolper Dyggve påviste i 1941, er en anden sag. Disse stolper er af Harald Andersen i det første Kuml, Jysk Arkæologisk Selskab satte i 1951, tydet som det gravkammer, hvori kong Gorm har hvilet [31], men måske vil Harald Andersen nu overlade det til sin navnefælle kong Harald.

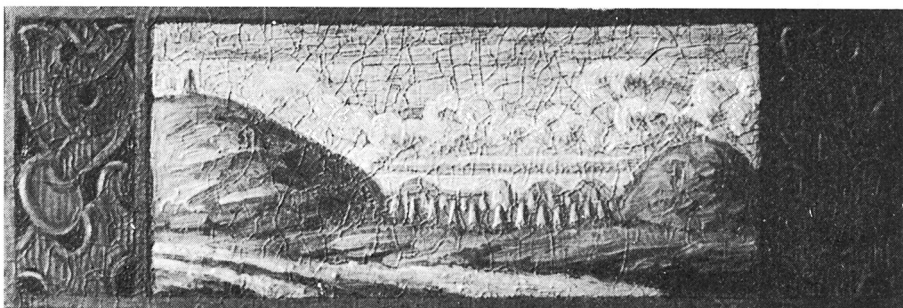


Fig. 9. Udsnit af L. Wimmers våbenskjold på Frederiksborg Slot, ophængt 1910.

Summary

The Bauta Stones at Jelling

When J. J. A. Worsaae, at the instigation of King Frederik VII, excavated the southern mound at Jelling in 1861, a number of large stones were found on its floor in two groups, comprising 8 stones to the east and 3 to the west of these. The excavation was carried out by means of mine shafts [1]. The original and the published plans show clearly that the 8 eastern stones stood in an irregular row, oriented northeast—southwest [2]. Dyggve's excavation in 1941 found all 11 stones again and added a further 28 bauta-like large stones (fig. 2) [3]. It was now possible to identify two rows of bauta stones, set at intervals of roughly 2 m. between stones, centre to centre. If extended to the southwest the rows would form an acute angle, the bisector of which would practically touch the centre of the mound, the large runic stone and the burial chamber in the north mound [4]. Dyggve held the peculiar view that they were part of a great triangular "bauta-vi" (fig. 3), opening onto the northern mound [5]. This was pure speculation, since such a construction is neither found among the Nordic stone monuments nor mentioned in the ancient literature. This theory was, however, strangely enough accepted almost without discussion by the majority of scholars, even by specialists in the Viking period [6—9], and analogy was claimed with a pair of diverging stone rows south of Tibirke church, uncritically called the "Tibirke Vi" [8], and another of Dyggve's creations, the "Tingsted Vi" on the island of Falster [9].

Olaf Olsen has recently, in his thesis "Hørg, Hov og Kirke" demolished both the Tibirke and the Tingsted vi but left the question of the Jelling vi open, while C. J. Becker, in a review of this work [10], has upheld Dyggve's view and rejected an alternative theory that the bauta stones at Jelling may be part of a boat-shaped monument.

The interpretation of the bauta stones at Jelling as being part of such a monument was originally given by the artist Magnus Petersen in 1874 [11]. He conceives of a ship-setting oriented east—west around the large runic stone. With the information we have

from Worsaae's and Dyggve's excavations of the southern mound, we can however say that any ship-setting must have been oriented north-south, since the two rows of stones can only be the southern end of such a monument. It cannot be ruled out, however, that there were originally more than one ship-setting at Jelling, in accordance with the rows of stones east of the church which were mentioned by Abildgaard in 1771.

It is unnecessary here to give a detailed account of Dyggve's arguments for his vi-theory. If one compares the oldest Jelling monuments, consisting of burial mound, runic stones and bauta stones with other well-known monuments of the Viking period, the problem of "bauta-vi" contra ship-setting solves itself.

The monuments which can be compared with Jelling are Bække, Glavendrup and Tryggevælde. They each consist, or have consisted, of the same three elements, and were mentioned as early as 1876 by Engelhardt in his work on the royal mounds [17]. It is therefore strange that both Bække and Glavendrup are mentioned and illustrated by Dyggve, without the resemblance between them and Jelling being remarked [18].

The monuments at Bække, which lie by the ancient main thoroughfare running down through Jutland only about 25 km southwest of Jelling, consist of two burial mounds and a northwest—southeast oriented ship-setting (fig. 4–5) with a runic stern-stone at the northwestern end which was noticed in 1858 and published immediately afterwards [19]. The inscription, which is of Jelling type, reads: "Revne and Tobbe (?) made these "kumler" (monuments) in memory of their mother Vibrog (Viborg?)" [20]. The inscription shows that "kumler" here means bauta stones in the shape of a ship, and a runic stone. Only one side of the ship-setting was visible in 1858, the stones apparently standing in one row issuing from a Bronze Age barrow to the east. The shape of the roughly 45 m. long and 6 m. wide ship-setting was, however, finally determined by Olfert Voss in 1956—57 [21].

At Glavendrup in northern Funen there is a roughly 70 m. long ship-setting, oriented ESE–E and WNW–N (fig. 6–7). It issues from a Bronze Age barrow to the east, and has as stern-stone in the west the large stone with Denmark's longest runic inscription reading: "Ragnhild raised this stone in memory of Alle the Pale (?), priest of the "vier", most worthy chief of the house-carles. Alle's sons made these kumler in memory of their father and his wife in memory of her husband, while Sote carved these runes in memory of his master . . ." [24]. When Erling Albrechtsen excavated the ship-setting in 1958, cremation graves of the Viking period were found, and the barrow from which it issued dated to the Early Bronze Age [25]. Also in the case of Glavendrup then, "kumler" probably stands for ship-setting and runic stone. It is certain that the Ragnhild and Sote of the inscription are the same persons as those mentioned by the Tryggevælde stone [26].

The Tryggevælde stone is from eastern Zealand and was first mentioned in 1957, when it stood in the courtyard of the manor of Tryggevælde, to which it had been removed around 1550, perhaps from a nearby barrow, as stated by Worm, or from Hårlev churchyard, where pastor Leganger (1762) describes it as having stood by the "King's Barrow", a large barrow with a flat top like the Jelling mounds [27]. Its inscription reads: "Ragnhild, Ulv's sister, erected this stone and made this mound and ship-setting in memory of her husband Gunulv, a "baying" man, the son of Nærve . . ." [28]. The runic stone thus mentions both burial mound and ship-setting.

These three monuments of the Viking period should be able to convince us that the bauta stones at Jelling also originally stood in a ship-setting in which the runic stones can have been placed as stem- and stern-stones. The ship-setting at Jelling issued from a Bronze Age barrow to the north, which may have been around 150–175 m. long, which Dyggve found in 1941 under the mound containing the wooden burial chamber. It is thus the southern portion of the ship-setting which Dyggve has demonstrated. It is probable that the heathen King Gorm built a ship-setting for Thyre and placed her memorial stone, the small runic stone, as the stern stone to the south, at the opposite end to the Bronze Age barrow (fig. 8). This would fully accord with the contemporary monuments at Bække and Glavendrup. Since King Harald had buried his parents in the northern mound and had a runic stone carved for them, it was natural to place this stone in the mid-line of the ship-setting.

The large Jelling stone now stands between the two mounds, but even though its original position is not known with certainty, it has not necessarily been moved very far [30]. If this is the case, it should be remarked that the stone is situated mid-way between the mounds. The southern empty mound, which has covered the south end of the ship-setting and which was constructed in several stages, may therefore be contemporaneous with the erection of the large runic stone and have been started by King Harald. It is another matter whether it is Harald who was laid to rest in a wooden building on top of the mound, the ten bearing posts of which were demonstrated by Dyggve in 1941. These posts were interpreted by Harald Andersen in the Society's first Kuml of 1951 as the burial chamber for King Gorm [31].

P. V. Glob
Nationalmuseet
København

NOTER

1. *J. Kornerup*: Kongehøiene i Jelling. København 1875, s. 14.
2. *Kornerup*: 1875 T. VI.
3. *Ejnar Dyggve*: Jellingkongernes Mindesmærker. Kolding 1956, s. 21, fig. 15; *C. J. Becker*: Hist. Tidsskr. 12. R. Bind II. H. 2-3. København 1967, s. 449.
4. *Dyggve* 1956, s. 51, fig. 50.
5. *Ejnar Dyggve*: Jelling Kongehøje. Fra Nat. Arb. 1943, s. 24 og Acta Arch. Vol VIII, 1942, s. 78.
6. *Johs. Brøndsted*: Danmarks Oldtid III, 1960, s. 339. *Sune Lindqvist*: Uppsala och Jelling, Vejle Amts Aarbog, Festskrift 1955, s. 123; *Thorkild Ramskou*: Stavgård og Bautavi, Kuml 1957, s. 86.
7. *P. V. Glob*: Salmonsens Leksikon-Tidskrift 1944, sp. 1056.
8. *Dyggve*: Hvorhen førte Oldtidsvejen i Tibirke. Fra Nat. Arb. 1955; *Dyggve* 1956, s. 20.
9. *Dyggve*: Falstringernes Byde-Vi og Lands-ting. Lolland-Falsters historiske Samfunds Aarbog 1956.
10. Note 3; *Olaf Olsen*: Hørg, Hov og Kirke. København 1966, s. 244.
11. *Magnus Petersen*: Minder fra min Virksomhed paa Arkæologiens Omraade fra 1845 til 1908. København 1909, s. 134.
12. Jellingemonumenten. Fornvænnen 1928, s. 284.
13. Danmarks Runeindskrifter 1942, s. 76.
14. Skalk 1965 nr. 2, s. 15.
15. *Dyggve*: Mindesmærkerne i Jelling. Nationalmuseet 1964, s. 17; *Becker*: 1967. Note 3, s. 451.
16. *Dyggve*: 1943, s. 24.
17. *C. Engelhardt*: Kong Gorms og Dronning Thyras Mindestene i Jelling. Arb. 1876, s. 102.
18. *Dyggve* 1942, fig. 25-26.
19. Antiquarisk Tidsskr. 1858-60, s. 189.
20. Note 13, s. 56.
21. *O. Voss*: Bækkemonument. Fra Ribe Amt 1959.
22. Note 13, s. 55.
23. Note 13, s. 52.
24. Note 13, s. 252.
25. *E. Albrechtsen*: Glavendrupstenen. Fynske Minder 1958; Skalk 1959, nr. 3.
26. Note 13, s. 252.
27. Note 13, s. 283.
28. Note 13, s. 284.
29. *R. Volf*: Kumlerne i Jelling. Vejle Amts Aarbog 1966.
30. *Harald Andersen*: Skalk 1960, nr. 2 s. 17.
31. *Harald Andersen*: Tomme høje. Kuml 1951, s. 119.

