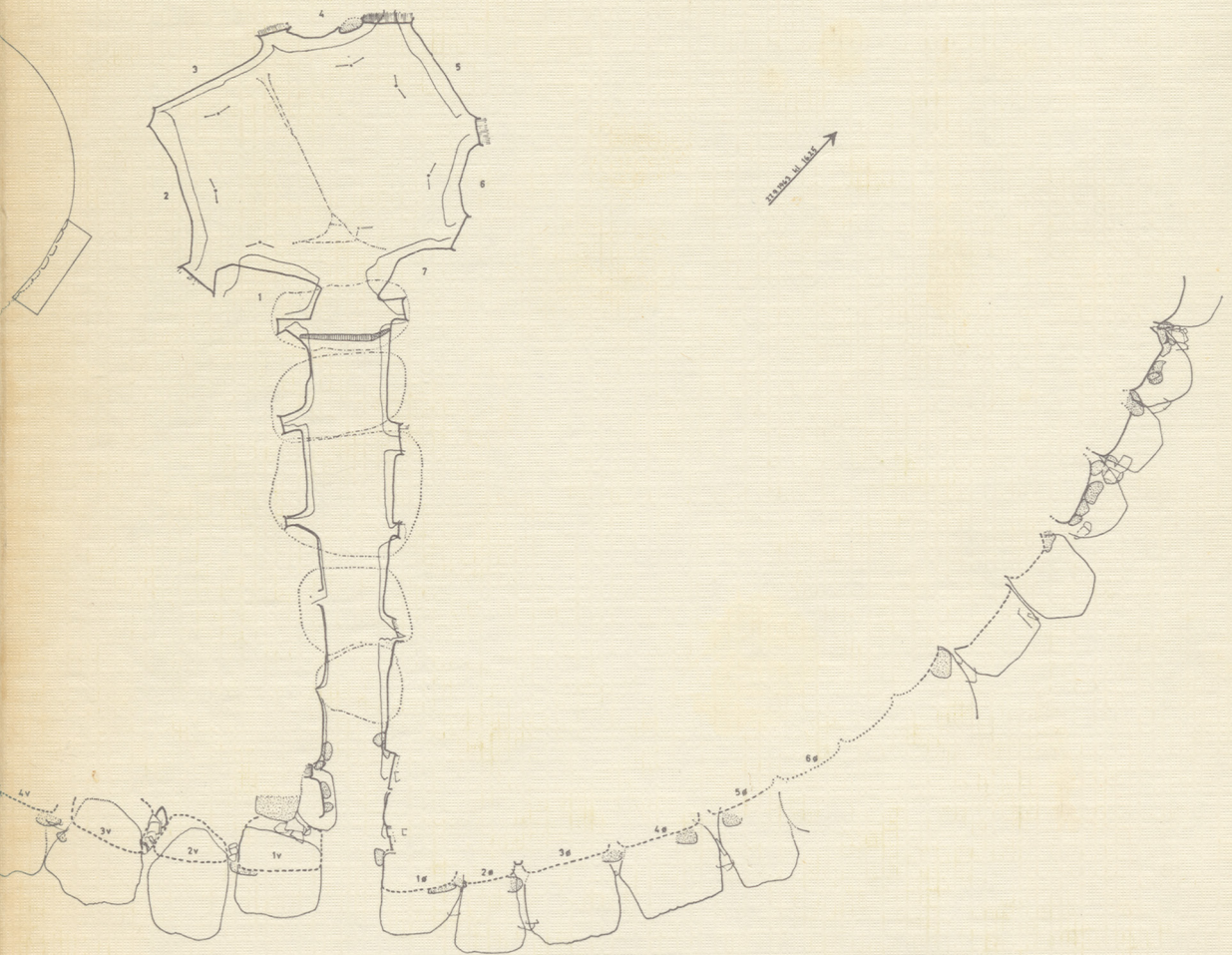


KUML

1969



KUML

ÅRBOG FOR JYSK ARKÆOLOGISK SELSKAB
1969

With Summaries in English
Mit deutschen Zusammenfassungen

JYSK ARKÆOLOGISK SELSKAB SATTE DETTE KUML FOR
PETER RIISMØLLER
PÅ 65-ÅRS DAGEN DEN 14. MARTS 1970

I KOMMISSION HOS
GYLDENDALSKE BOGHANDEL
NORDISK FORLAG
KØBENHAVN
1970

Omslag:

Jættestuen Jordhøj, Mariager landsogn,
Randers amt

Redaktion:

POUL KJÆRUM

Copyright 1970

by

Jysk Arkæologisk Selskab

Printed in Denmark
by
Aarhus Stiftsbogtrykkerie A/S

INDHOLD/CONTENTS

<i>Poul Kjærum</i> : Jættestuen Jordhøj	9
The Passage-grave Jordhøj	56
<i>Søren H. Andersen</i> : Brovst, en kystboplads fra ældre stenalder	67
Brovst	87
<i>Søren H. Andersen</i> : Flintægddolken fra Flynderhage	91
Flynderhage	95
<i>P. V. Glob</i> : Jellings Bautasten	97
The Bauta Stones at Jelling	107
<i>Torben Witt</i> : Egerhjul og Vogne	111
Danish Spoked Wheels	144
<i>Søren Krogh</i> : Furreby-hjulet	149
The Furreby Wheel	161
<i>A. N. Kirpičnikov</i> : Russisk-skandinaviske forbindelser i IX–XI århundrede, illustreret ved våbenfund	165
Russisch-skandinavische Beziehungen im IX–XI Jahrhundert	184
<i>Hans Lange Nielsen</i> : Et bor fra Skandinavien-udgravningen	191
Ein Bohrer von der Skandinavien-Ausgrabung	194
<i>Grith Lerche</i> : Koge-gruber i New Guineas højland	195
A Cooking Pit in New Guinea	206
<i>Beatrice de Cardi</i> : Recognoscering på den nordlige del af Oman halvøen. En foreløbig rapport	211
A preliminary report of field survey in the northern Trucial States ..	215
<i>M. S. Nagaraj Rao</i> : Bronzehåndtag til et spejl fra Barbartemplet på Bahrain	218
A bronze mirror handle from the Barbar temple, Bahrain	219

Jysk Arkæologisk Selskab

FLINTÆGDOLKEN FRA FLYNDERHAGE

Af SØREN H. ANDERSEN

I forbindelse med publikationen af stenalderbopladsen ved Norslund [1] omtales en flintægddolk, der var fundet i en nærliggende køkkenmødding. Redegørelsen i KUML 1965 var ganske kortfattet, og da stykket indtil videre er enestående i fundmaterialet fra Jylland, skal der her gives en mere udførlig beskrivelse af redskabet.

Fundforhold. Flintægddolken, fig. 1, blev fundet i 1961 af amatørarkæologen fabrikant G. Guldager, Ebeltøft, ved udgravning i en skaldynge, der i dag er helt forsvundet som følge af grusgravning. Køkkenmøddingen har ligget yderst på et lavt næs, der ca. 800 m sydvest for gården Norslund strækker sig mod syd ud i Norsminde fjord [2].

Ved forskellige lejligheder er der foretaget systematiske udgravninger af partier i skaldyngen, således af Aarhus Museum i 1945–47 [3] og af Forhistorisk Museum i 1962 og 1968 [4]. En betydelig del af køkkenmøddingen er imidlertid ved forskellige lejligheder blevet gennemgravet af amatørarkæologer, og det var ved en sådan gravning, at flintægddolken fremkom. Ifølge fabrikant Guldager fandtes dolken i den underste del af skaldyngen, ca. 25 cm over undergrundens overflade i dyngens sydøstlige parti. Der blev ikke opmålt profil eller foretaget vurderinger af lagfølgen på fundstedet.

Beskrivelse. Flynderhagedolken er velbevaret; overfladen er blank, mens ornamenterne fremstår med en ru bund. Farven er lys, hvidgul og meget nær knoglens oprindelige farve.

Dolken er fremstillet af bagsiden af en mellemfodsknogle af elsdyr eller urokse, og dens spids synes at være dannet i knoglens nedre ende [5]. På overgangen mellem grebende og blad kan der på den ene bredside erkendes en langsgående fure, der er naturlig. Bortset fra den er alle spor af knoglens oprindelige udseende og struktur omhyggeligt fjernet ved glatskrabning.

Flintægddolkens omrids er aflangt-trekantet, og stykket krummer svagt efter længden. Bladets tværsnit er fladt, rektangulært, mens spidsens tværsnit er ovalt. Stykkets total længde er 18 cm, største bredde 3 cm og største tykkelse 0,5 cm. Længdekanterne (æggene) har et ret linjeforløb og konvergerer jævnt mod spidsen, der er en anelse bredere end den tilgrænsende del af bladet. I stykkets modsatte ende viser længdekanterne en begyndende konvergering mod grebet, der tilsyneladende har været smallere end bladet. Grebenden af dolken er afbrudt i oldtiden. Smalsiderne er forsynet med langsgående, 2–3 mm brede og ca. 3–4 mm dybe furer med V-formet tværsnit. Furerne følger smalsiderne indtil 4,5 cm fra spidsen; i bladets modsatte ende – ved overgangen til grebet –

aftager furernes dybde, og de har formodentlig ikke strakt sig op på selve fæstet.

Ved fremdragelsen iagttoges der ikke flintægge eller klæbestof i furerne. Dolken viser tydelige tegn på overlast i forhistorisk tid; dels er grebet som nævnt afbrudt, dels viser breddesiderne tre steder spor af gamle afsprængninger der udgår fra smalsidernes furer. Breddesiderne er udsmykket med et kraftigt indskåret, regelmæssigt, geometrisk mønster, der mod spidsen ophører, hvor smalsidernes furer afsluttes. I grebenden afsluttes ornamentikken, hvor bladet begynder at indsnævres [14].

Motiverne er på begge breddesider afgrænset i to områder, der er adskilt ved et uornamenteret bælte. Kompositionen er enkel, men vel afbalanceret i forhold til stykkets længde og bredde. Kompositionsskemaet ses udtegnet på fig. 2.

Komposition og motivvalg er næsten identisk for de to breddesider og består af zigzagbånd, hvis led er næsten parallelle med stykkets længdeakse. Ved linjernes afslutning er der indridset bundter af korte streger, der går vinkelret på bladets længdeakse.

Breddeside a (den konkave side) er i grebenden mønstret med tre kraftige parallelløbende zigzaglinjer, der er dannet af tæstillede trekant- eller rhombefigurer. Bladets hovedmotiv dannes af en firleddet, spinkel zigzaglinje i stykkets fulde bredde. På linjen er anbragt små, ligesidede trekantfigurer, hvis topvinkel skiftevis vender til højre eller venstre. Trekkanterne er i nogle tilfælde indridset, så de har fælles hypotenusen, men flertallet er forskudt, således at trekkanternes hypotenusen ligger i forlængelse af hinanden; derved dannes en zigzaglinje på tværs af hovedlinjen. Ved linjernes afslutning – eller hvor de mødes – ses større indskårne trekant- eller rhombefigurer af samme art som mønstret nær grebet på denne side. Kompositionen på side a er brudt nær højre længdekant, hvor der tilsyneladende umotiveret er indskudt en ekstra linje med små trekantfigurer af samme art som de øvrige; dens forbindelse til de nærmestliggende linjer er markeret med kraftige, indridsede stregbundter.

Breddeside b (den konvekse side) er dækket af to grupper spinkle, velkomponerede zigzaglinjer, dannet efter samme regler som beskrevet under breddeside a. Linjernes begyndelsepunkter og sammenløb markeres også på denne side af kraftige rhomber eller linjebundter. Ornamentområdet nærmest grebet afsluttes midt på bladet af en enkelt, kraftig zigzaglinje, der går vinkelret på længdeaksen. Mod grebet afsluttes denne sides motiver af en spinkel, tværgående fure.

Flintæggedolken fra Flynderhage er det første fund af denne type med sikre topografiske fundoplysninger fra Jylland. Stykket fra privatsamlingen ved Monbjerg nær Horsens er af så usikker proveniens, at det ikke kan tages med i betragtning i denne forbindelse [6]. I den seneste sammenfattende behandling af danske flintæggedolke opregner O. Voss i alt 23 stykker, der alle stammer fra Østdanmark (Sjælland og Langeland) samt Skåne [7].

Forsøger man at indpasse stykket fra Flynderhage i den af Voss opstillede typeserie, kan det jævnføres med form a–c, der bl. a. karakteriseres af en bred spids, der har haft til formål at beskytte de yderste skærper. Flynderhagedolken viser meget nært slægtskab med de øvrige danske stykker og adskiller sig kun

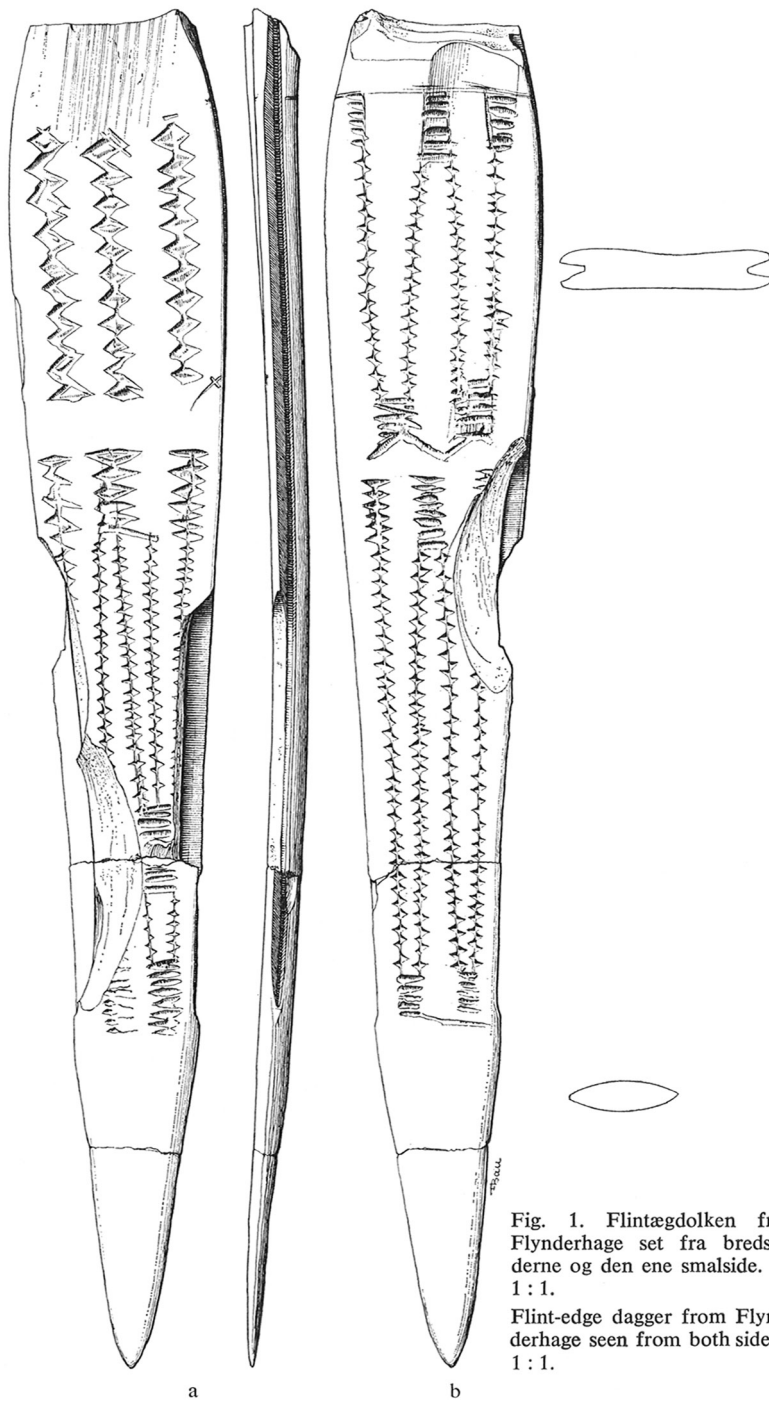
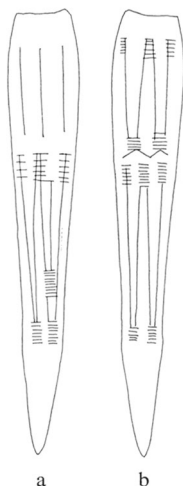


Fig. 1. Flintægddolken fra Flynderhage set fra bredside og den ene smalside. 1 : 1.
 Flint-edge dagger from Flynderhage seen from both sides. 1 : 1.

Fig. 2: Udtegnat kompositionsskema af bredsidersnes ornamentik. 1 : 3.
Composition of the decoration on the side. 1 : 3.



fra disse i detaljer, fx. er den jyske dolk kortere og mere flad-rektangulær i tværsnit end de øvrige. Hvad angår ornamentikken genfindes mønstrene på Flynderhagedolken ikke i nøjagtig samme udformning på noget af de øvrige danske stykker. Nærmest kommer Voss' mønstertyper 6 og 23, der viser en enkelt række trekantfigurer langs en ret linje [8].

Desværre yder dolken fra Flynderhage ikke noget nyt, sikkert bidrag til en mere nøjagtig, kronologisk og kulturhistorisk placering af disse stykker. Dertil er fundomstændighederne ved Flynderhage for usikre. På grundlag af redskabsmaterialet fra de systematiske udgravninger må den væsentligste del af køkkenmøddingen på Flynderhage analogiseres med Dyrholmen II-fundet fra Djursland [9], men der er også – især i de dybeste lag – spor af ældre bebyggelser, der knytter sig til Norslund-fundet (lag 3–4).

Fra ingen af de øvrige jyske eller danske fund, der er jævngamle med Dyrholmen II, kendes flintægddolke med ornamentik af den ovenfor beskrevne art. Fra bopladsen Søholmen kendes en flintægddolk af nogenlunde samme type som Flynderhage-stykket [10], men det er dog usikkert, om stykket fra Søholm er samtidigt med de øvrige oldsager fra denne lokalitet [11].

De østdanske flintægddolke er fundet i arkæologiske miljøer, der kan dateres til boreal og tidlig atlantisk tid (pollenzone VI). Der er dog grund til at påpege, at de naturvidenskabeligt daterede flintægddolke kun henføres til tidlig atlantisk tid [12]. Formodentlig kan fremtidige fund definitivt afgøre dateringsspørgsmålet.

På grundlag af udgravningsresultaterne fra køkkenmøddingen og den nugældende typologi for flintægddolke i Danmark må det antages, at stykket fra Flynderhage er betydeligt ældre end skaldyngen, hvoraf det er fremdraget.

Da stykket fra Flynderhage indtil videre er enestående i Jylland, er det overordentlig vanskeligt at tage stilling til dets endelige kronologiske og kulturhistoriske placering.

Form, ornamentik og komposition tyder på, at flintægddolken tilhører Kongemosekulturen og kronologisk må henføres til tidlig atlantisk tid.

Herved får dolken yderligere betydning, da den antyder Kongemosekulturens tilstedeværelse i Jylland, hvor der ikke tidligere har været kendt spor af denne kultur.

Den hidtil ældste kystboplads fra Jylland er fundet fra Norslund (lag 3 + 4), der er C-14 dateret til \div 3755 [13]. Heldige enkeltfund, som stykket fra Flynderhage, lader os imidlertid ane, at det kun er et tilfælde, at der endnu ikke er fundet endnu ældre kystboplads i Vestdanmark.

Summary

Flynderhage

In connection with the publication of the Stone Age settlement at Norslund in KUML 1965, a flint-edge dagger which had been recovered from a nearby kitchen midden by an unqualified excavator was briefly mentioned.

This dagger is the first of its kind to be found in Jutland; corresponding examples have previously only been found in eastern Denmark. It has been made from a metatarsal bone of aurochs or elk. The sides have been scraped smooth and provided with incised geometric patterns, while the edges exhibit long grooves for the insertion of flint blades, fig. 1. The patterns, on the sides are formed by rows of zig-zags, rhombs and triangles. The composition is shown in fig. 2. The hilt has been broken off in antiquity and both edges damaged. The grooves contained neither flint blades nor cement when the dagger was excavated.

The dagger from Flynderhage is typologically identical with the other Danish examples. The daggers from eastern Denmark belong mainly to the Kongemose Culture and there is therefore reason to assign the Flynderhage example to the same culture. It indicates the presence of the Kongemose Culture in western Denmark, a presence which has not previously been documented.

Søren H. Andersen

NOTER

1. S. H. Andersen og C. Malmros: Norslund. KUML 1965.
2. FHM J. nr. 1296. Matr. nr. 3 b af Synnedrup, Malling s., Ning h, Århus a.
3. S. Gabrielsen: Udgravningen på Flynderhage 1945-47. Århus Stifts årbøger XLVI s. 5-17.
4. FHM j. nr. 1399 og 1564.
5. Iflg. bestemmelse af konservator U. Møhl, Zoologisk Museum, København.
6. C. L. Vebæk: New Finds of Mesolithic Ornamented Bone and Antler Artefacts in Denmark. Acta Arch. vol. IX 1938 s. 205-206.
7. O. Voss: Danske flintægddolke. Årbøger for nordisk Oldkyndighed og Historie 1960 s. 154-167.
8. Anf. arb. s. 159.
9. Mathiassen, Therkel, Degerbøl, Magnus & Troels-Smith, J., 1942: Dyrholmen. En Stenalderboplads paa Djursland. Det Kongelige Danske Videnskabernes Selskab, ark.-kunst-hist. Skrifter, Bd. I, nr. 1, København 1942.
10. E. Westerby: Stenalderboplads ved Klampenborg. København 1928, s. 129.
11. Anf. arb. s. 128-129.
12. Fx. stykkerne fra Kongemosen. Se O. Voss, anf. arb. side 165.
13. K-990 og K-991. Der er her tale om lagets C-14 alder. Norslund lag 3 har en absolut alder på ca. \div 4600.
14. Der iagttoges intet sted spor efter harpiks eller andre former for kontraststof i mønstrene. Jvf. M. P. Malmer und E. Magnusson: Mesolithische Harzornamentik. K. Humanistiska Vetenskapssamfundets i Lund Årsberättelse 1954-55, IV, side 81-104.

