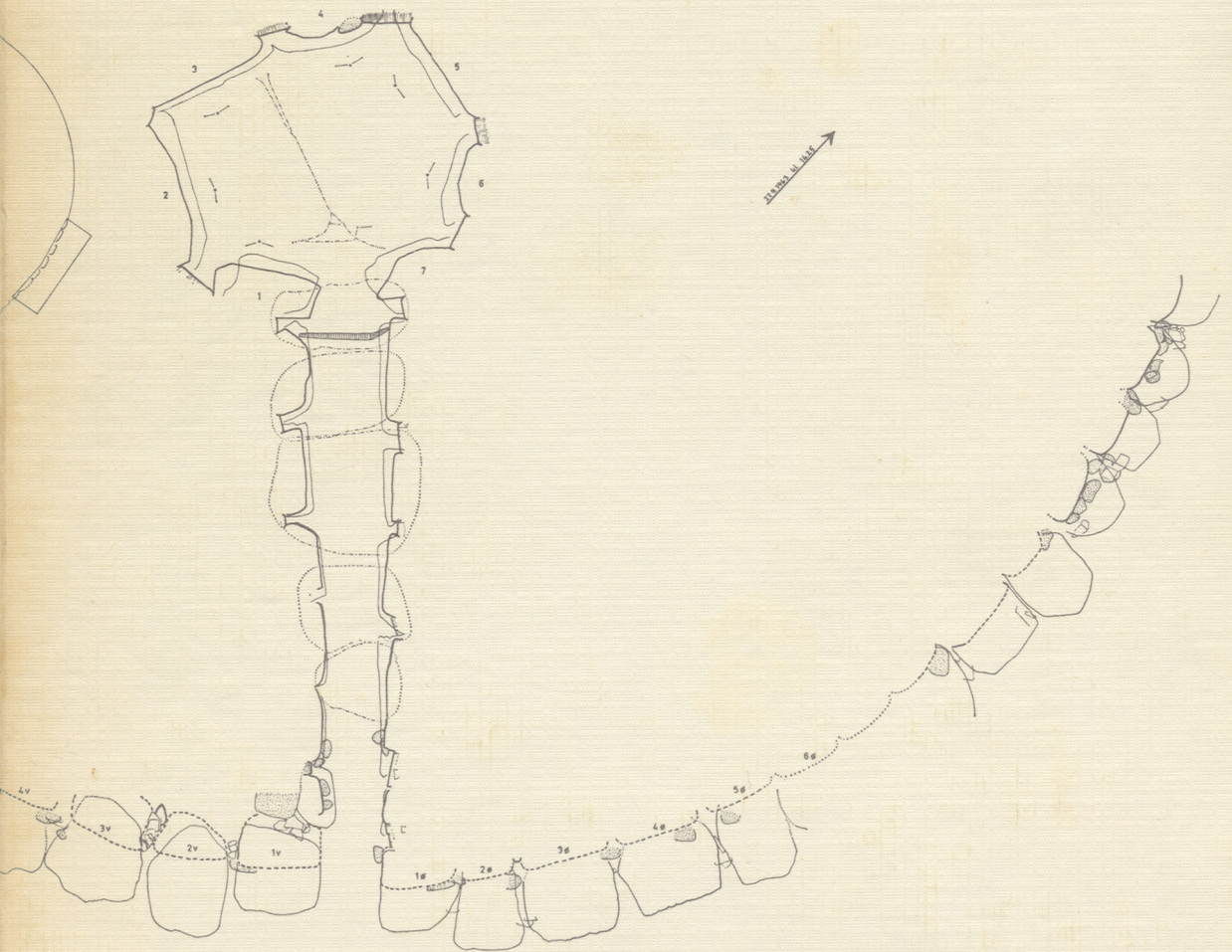


KUML

1969



KUML

ÅRBOG FOR JYSK ARKÆOLOGISK SELSKAB
1969

With Summaries in English
Mit deutschen Zusammenfassungen

JYSK ARKÆOLOGISK SELSKAB SATTE DETTE KUML FOR
PETER RIISMØLLER
PÅ 65-ÅRS DAGEN DEN 14. MARTS 1970

I KOMMISSION HOS
GYLDENDALSKE BOGHANDEL
NORDISK FORLAG
KØBENHAVN
1970

Omslag:

Jættestuen Jordhøj, Mariager landsogn,
Randers amt

Redaktion:

POUL KJÆRUM

Copyright 1970

by

Jysk Arkæologisk Selskab

Printed in Denmark
by
Aarhus Stiftsbogtrykkerie A/S

INDHOLD/CONTENTS

<i>Poul Kjærum</i> : Jættestuen Jordhøj	9
The Passage-grave Jordhøj	56
<i>Søren H. Andersen</i> : Brovst, en kystboplads fra ældre stenalder	67
Brovst	87
<i>Søren H. Andersen</i> : Flintægddolken fra Flynderhage	91
Flynderhage	95
<i>P. V. Glob</i> : Jellings Bautasten	97
The Bauta Stones at Jelling	107
<i>Torben Witt</i> : Egerhjul og Vogne	111
Danish Spoked Wheels	144
<i>Søren Krogh</i> : Furreby-hjulet	149
The Furreby Wheel	161
<i>A. N. Kirpičnikov</i> : Russisk-skandinaviske forbindelser i IX–XI århundrede, illustreret ved våbenfund	165
Russisch-skandinavische Beziehungen im IX–XI Jahrhundert	184
<i>Hans Lange Nielsen</i> : Et bor fra Skandinavien-udgravningen	191
Ein Bohrer von der Skandinavien-Ausgrabung	194
<i>Grith Lerche</i> : Koge-gruber i New Guineas højland	195
A Cooking Pit in New Guinea	206
<i>Beatrice de Cardi</i> : Recognoscering på den nordlige del af Oman halvøen. En foreløbig rapport	211
A preliminary report of field survey in the northern Trucial States ..	215
<i>M. S. Nagaraj Rao</i> : Bronzehåndtag til et spejl fra Barbartemplet på Bahrain	218
A bronze mirror handle from the Barbar temple, Bahrain	219

Jysk Arkæologisk Selskab

PETER RIISMØLLER

65 ÅR

Umiddelbart efter embedseksamen i historie med dansk som bifag blev Peter Riismøller den 1. juli 1936 ansat i en nyoprettet stilling ved Aalborg historiske Museum, hvor han siden har virket, fra 1960 som direktør.

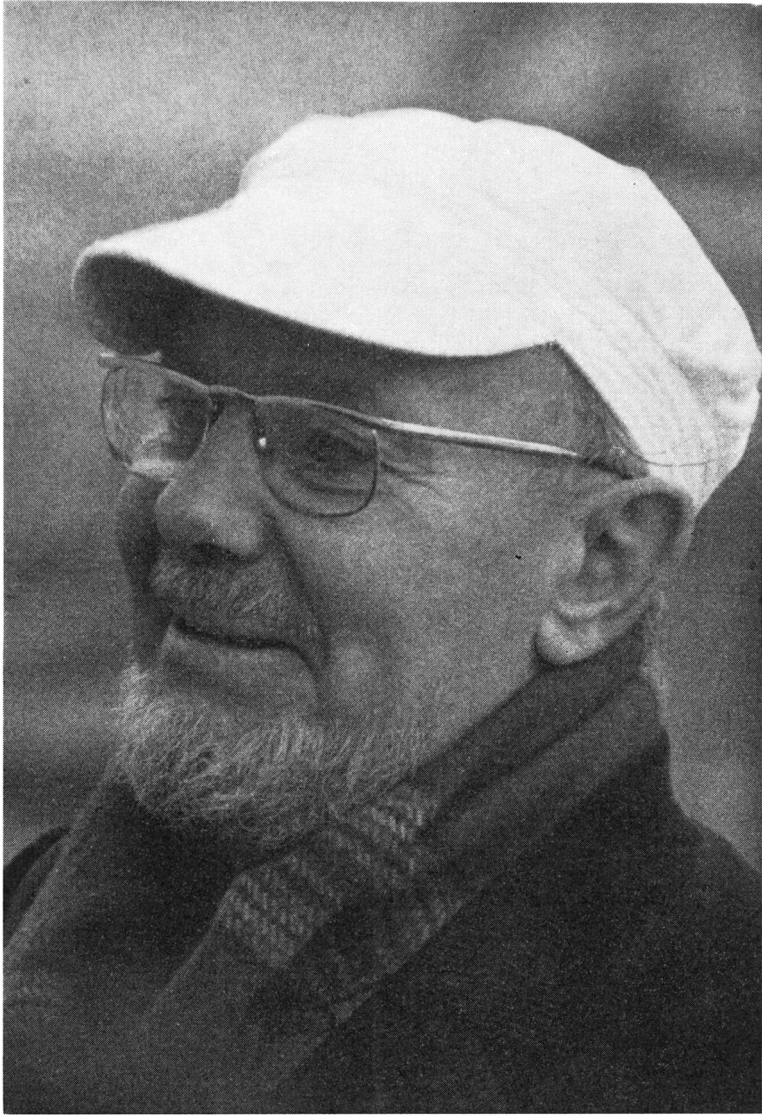
Han blev født den 14. marts 1905 i Skørping og vendte således tilbage til sin hjemegn, Himmerland, der sammen med Aalborg by blev hans arbejdsplads fremover. Han var da godt rustet til de mange opgaver på et museum, der omfattede tiden fra de første jægere bosatte sig i landsdelen og op til vore dage, et spænd på en halv snes årtusinder.

I sin studentertid arbejdede Riismøller et par år på Nationalmuseet, bl. a. med opstillingen af oldtidssamlingerne i det nye museum, men også i marken ved udgravningen af Ladbykibet. Da havde han allerede høstet sine første erfaringer som udgraver ved undersøgelsen af stenalderlandsbyen Troldebjerg hos langelandsarkæologen Jens Winther, der fremover blev hans faderlige ven. Boglig lærdom hentede han hos Johannes Brøndsted, der både var leder af Nationalmuseets oldtidsafdeling og lærer på universitetet, og til ham skrev han specialeopgave i jernalderens guldbrakteater. Der kom Riismøllers omfattende kendskab til arkæologiens nabovidenskaber som eksempelvis sagn- og stednavneforskning ham til gode, områder hvori han også delagtiggjorde sine medstuderende.

Oprettelsen af den nye museumsstilling i Aalborg havde Brøndsted en væsentlig del i, og fremover betragtede Riismøller sig da også som hans tro »Lensmand« i det nørrejyske. Der blev Riismøllers indsats mangfoldig, omfatter alle aldre og skal ikke opregnes her. Dog må det nævnes, at han hører til foregangsmændene blandt »byarkæologer«, gjorde en stor indsats i udforskningen af det gamle Aalborg, hvorom han har skrevet udsøgte afhandlinger, der årligt udsendes som nytårshilsen til venner og kolleger i hele Norden. Hans altid ualmindeligt velskrevne afhandlinger, hvoraf mange allerede hører til sjældenheder i vor topografiske litteratur, indrammes af »Fra Svendekro til Lavshus«, 1940, og »Sultegrænsen«, 1968. Derimellem er værket »Danske Glas, 1825–1925«, der har mangedoblet prisen på vore gamle drikkekar. I fortsættelse af dette grundlæggende arbejde har Riismøller med stort udbytte udgravet gamle glashytter i Jylland.

En vigtig side af »Lensmandens« virke er hans formandskab i Kulturhistorisk Forening for Nordjylland fra 1938, efterfulgt af sekretærposten for Jysk Arkæologisk Selskab fra starten i 1950 og et tiår fremover.

Ene begyndte Peter Riismøller sit pionerarbejde på Aalborg historiske Museum, hvis samlinger han har mangedoblet, og hvor han hurtigt samlede en kreds af gode medarbejdere om sig. Museet overgiver han snart til en efterfølger, men derefter har han den udslagne dag til rådighed for publicering af det omfattende kulturhistoriske materiale, indsamlet gennem en menneskealder.



PETER RIISMØLLER

PETER RIISMØLLER

65 YEARS

Immediately after leaving University in 1936, where he had studied history and Danish, Peter Riismøller was appointed to a newly established post at the Aalborg Historical Museum, where he has worked ever since, from 1960 as director.

He was born on 14th March 1905 in Skørping in Himmerland, and it was in Himmerland and Aalborg that he subsequently operated. He was thus well equipped to tackle the many problems facing a museum which covers the period from the first settlement of hunters in the district, to modern times, an interval of ten thousand years.

As a student, Riismøller worked for a couple of years at the National Museum, among other things on the exhibition of the prehistoric collection in the new museum, but also in the field, at the excavation of the Ladby ship. He had by then gained his first experiences of excavation at the Stone Age village of Troldebjerg, under the Langeland archaeologist Jens Winther, who became his mentor. He studied under Johannes Brøndsted, who was both keeper of the prehistoric collections at the National Museum and his teacher at the University. For Brøndsted, Riismøller wrote special papers on the Iron Age gold bracteates, and his extensive knowledge of, for example, mythology and place names were of great value to him and his fellow students.

Brøndsted played an important role in the establishment of the new museum post at Aalborg, and Riismøller considered himself Brøndsted's loyal follower in northern Jutland. Riismøller's achievements there were numerous, comprising all periods. He was, in particular, a pioneer among urban archaeologists, playing a large part in the investigations into early Aalborg, on which he has written excellent papers—his annual New Year's greeting to friends and colleagues all over Scandinavia. His always exceptionally well-written papers, many of which are already rarities of our topographical literature, extend from "Fra Svendekro til Lavshus", 1940, to "Sultegrænsen", 1968. His opus "Danske Glas, 1825–1925", has more than doubled the price of our antique glass. Following up this fundamental study, Riismøller has successfully excavated ancient glass works in Jutland.

Peter Riismøller started his pioneer work at Aalborg Historical Museum alone, enormously increasing the collection and quickly collecting a group of able collaborators. The Museum is soon to be handed over to a successor, but then he will be able to devote all his time to publication of the extensive cultural material he has collected during a lifetime.