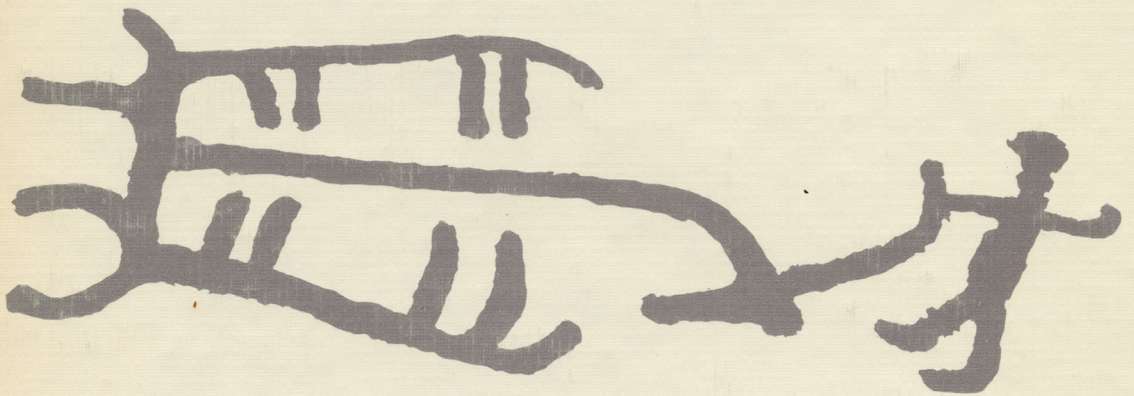


KUML

1968



KUML

ÅRBOG FOR JYSK ARKÆOLOGISK SELSKAB

1967

With Summaries in English
Mit deutschen Zusammenfassungen

UNIVERSITETSFORLAGET I ÅRHUS

1968

Omslag:

Helleristning fra Valla Östergård, Bohuslän
(efter P. V. Glob).

Redaktion:

POUL KJÆRUM

Copyright 1969

by

Jysk Arkæologisk Selskab

Printed in Denmark

by

Aarhus Stiftsbogtrykkerie A/S

INDHOLD/CONTENTS

<i>Kjeld DE Fine Licht</i> : Om Hansted kirke	9
Hansted Church	22
<i>E. Levin Nielsen</i> : Pedersstræde i Viborg. Købstadarkæologiske undersøgelser 1966/67	23
Pedersstræde in Viborg. Archäologische Untersuchungen der Stadt Viborg	72
<i>Ulrik Møhl</i> : Knoglematerialet fra Pedersstræde i Viborg	83
<i>Jørgen Jensen</i> : Et jysk ravfund. Ravhandelen i yngre bronzealder	93
Ein jütländischer Bernsteinfund	105
<i>Peter Seeberg</i> : Hvolris. Et neolitisk kompleks	111
Hvolris. Ein neolithischer Komplex	135
<i>Lennart Edelberg</i> : Ard og åg i Nuristan	137
Ard and Yoke in Nuristan	151
<i>Karen Frifelt</i> : Arkæologiske undersøgelser på Oman halvøen	159
Archaeological investigations in the Oman peninsula	170
Jysk Arkæologisk Selskab	176



Fig. 1. Hansted kirke set fra nordøst. Foto KdeFL 1966.
Hansted Church from the north-east.

OM HANSTED KIRKE

Af KJELD DE FINE LICHT

Da Hansted kirke i Voer herred, nord for Horsens, i 1966–67 var under restaurering og stod med afbankede vægge, var der lejlighed til nærmere at iagttage forskellige enkeltheder ved bygningen [1] (fig. 1, 2 og 7). I første række gjaldt undersøgelsen de oprindelige *vinduer*, hvoraf alle er bevarede på nord-siden, omend tilmurede. Under istandsættelsesarbejdet havde mureren udtaget nogle sten af den indvendige tilmuring af det næstøstligste af de fire vinduer i skibets nordmur; inden for lukkemuren, der var en halvtstensvæg af røde mun-

kesten, kunne man iagttage den rundbuede åbning, der viste sig at være smiget til begge sider, således at vinduet i planfigur tegnede sig med den timeglasform, som er ordinær i romanske kirker. Siderne i vinduet er – ligesom hele den oprindelige kirke – muret af frådsten af omtrentlig murstensstørrelse i smukt lagte skifter, og i den endnu fugtige mørtel har været ridset en fugetegning; samme behandling af det færdige murværk kunne ses andre steder på kirken, både inde og ude. Først en senere tid har pudset og hvidtet bygningen.

Vinduerne sidder temmelig højt, ca. 385 cm over det nuværende gulv, og endda lå kirkens første gulv omkring 40 cm lavere. I vægplanet måler vinduesåbningerne ca. 100 cm (97–106) i bredden og 175 cm i højden, selve lysningen i det tilgængelige vindue er 51×107 cm, så her er tale om relativt store åbninger, der har ladet en del lys slippe ind. Det kunne ses, at ved kirkens opmuring var vinduesåbningerne udført med vandret bund, som derefter med særligt tilhuggede sten var muret skrå. I lysningens ca. 10 cm dybe fals sad endnu meget medtagne rester af egekarmen, hvis udformning dog ikke kunne bestemmes nærmere.

I disse vinduesforhold er der for så vidt ikke noget ejendommeligt; fire vinduer i hver af skibets langmure er vel ikke norm, men finder sin rimelige forklaring i kirkens usædvanlige størrelse [2]. Det lange skib, der kendeligt spidser til mod øst, er indvendig omtrent af proportionen 1 : 3 og måler udvendig godt 10×24 m. Ved undersøgelsen 1966–67, da murstengulvet var taget op af hensyn til nedlæggelse af varmerør, lykkedes det ved udgravninger at godtgøre, at skibets påfaldende længde delvis kunne forklares ved, at der i vestenden oprindeligt havde stået et muret *pulpitur*, som havde indtaget om ved en femtedel af bygningen.

Udgravningerne blev foretaget dels under tårnbuen, hvor eventuelle levn af skibets oprindelige vestgavl måtte forventes, dels øst herfor i et bånd tværs over kirken lidt vest for en linie mellem de nu tilmurede, originale portaler i langvæggene. Den sidstnævnte gravning afslørede meget ødelagte, men utvetydige rester af frådstensmurværk; i tilknytning hertil sås partier af kirkens ældste, 2–5 cm tykke gulv, der var gjort af lys kalkmørtel og lå ca. 40 cm under det nuværende. Mellem de to gulvlag fandtes kun en sandholdig opfyldning. Frådstensmurværket var bedst bevaret i skibets nordside, i midten havde en senere nedgravning ødelagt eventuelle rester, og i sydsiden kunne det kun konstateres indirekte ved hjælp af kalkgulvet. Imidlertid var der tilstrækkeligt forhånden til, at man kunne fastslå, at der tværs over skibet ud for midten af pillerne mellem sideportalerne og skibets vestligste vinduer havde strakt sig en mur eller en fundering med en tykkelse, der ligesom skibets mure måler ca. 130 cm. Situationen tillod ikke at afgøre, om murværket og sporene i gulvlaget var rester af en væg, som havde forløbet hele vejen tværs over skibet, eller om det hidrørte fra et par piller. I lyset af andre kirker med en lignende udformning i vestenden finder dette spørgsmål imidlertid sit svar ved hjælp af svage spor på skibets vægge foruden levn af murværk, der kan iagttages på østsiden af vestgavlen på loftet over hvælvene. Her ses de afbrudte rester af et par ca. 130 cm tykke mure, der med en indbyrdes afstand på ca. 275 cm har strakt sig fra gavlen mod øst og uden tvivl har været ført hen til den tvær-

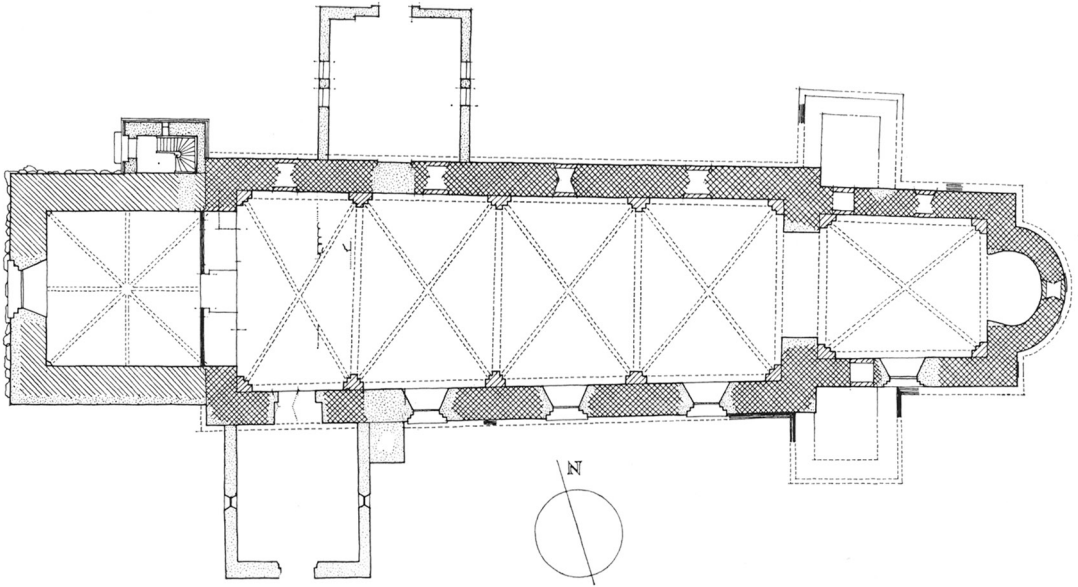


Fig. 2. Plan af Hansted kirke 1:300 med signaturer som i Danmarks kirker. Målt af H. P. Nielsen, suppleret og korrigeret af KdeFL 1966-67.

Plan of Hansted Church in 1:300 with symbols as in "Danmarks kirker".

gående mur, som udgravningerne afslørede, og hvoraf tillige et beskedent fragment stikker ud af den søndre langmur over hvælvet ca. 450 cm fra vestgavlen. De ovenfor nævnte spor på skibets langvægge er ujævn, behugget overflade, som i et vandret bælte forløber over hvert af de vestligste vinduer 330-45 cm over nuværende gulv, og antyder vederlagsniveau for langsgående tøndehvælv.

I en samlet vurdering af disse levn og spor kan der ikke herske tvivl om, at de må tolkes som vidnesbyrd om et muret pulpitur i kirkens vestende, og ud fra en betragtning af murværket står det samtidig klart, at denne indretning er samhörrende med kirkebygningen.

En nærmere forståelse af, hvordan dette pulpitur kan have set ud, vindes ved at vende blikket mod kirker, hvor et vestpulpitur er bevaret. For Hansted kirkes vedkommende melder den arkitektonisk og geografisk nærmeste parallel sig med kirken i Vrigsted i Bjerre herred, syd for Horsens, kun en lille snes kilometer fra Hansted; et lignende, senere eksempel træffes i Søborg kirke i Nordsjælland [3] (fig. 3). Kirken i Vrigsted (fig. 5 og 6) [4] er betydeligt mindre end Hansted kirke, men er ligesom denne opført af frådsten. I skibets vestende er i alt væsentligt bevaret et muret pulpitur båret af to piller, der forneden, inden for den nu tilmurede vestportal, har dannet en forhal med et næsten kvadratisk midtfag og to smalle sidefag, der alle tre åbner sig med en rundbuet arkade mod kirkerummet. I skibets sydvestre hjørne begynder en kun 45 cm bred trappe, der i vestgavlens murliv leder op til et rum over forhal-

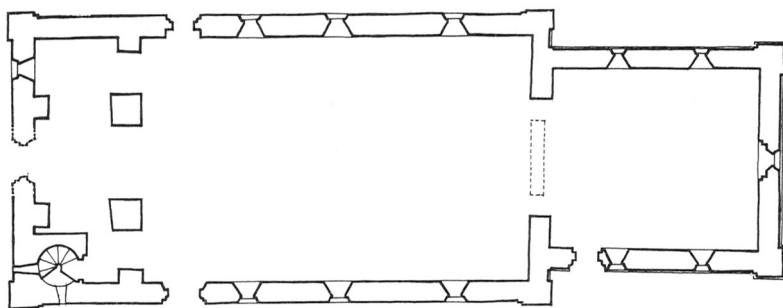


Fig. 3. Rekonstrueret plan af den oprindelige kirke i Søborg, Holbo herred, 1:300. Målt af C. G. Schultz 1929, 1936, 1941, korrigeret og tegnet af KdeFL 1968.
Reconstructed plan of the original church at Søborg, Holbo, 1:300.

lens midtfaßnit, hvorfra der før skibets overhælvning har været en 115 cm bred åbning i østvæggen vendende mod kirkens kor og alter. Åbningens vanger har foroven under oversiden været dekoreret med et simpelt profilled, der ligesom triumfbuens kragbånd og vederlagsbåndet på de to piller er skråt affaset på undersiden. Et lille smiget vindue i dette rums vestmur er i ny tid udvidet, og bjælkehuller i nord- og sydvæggen afslører, at kammeret oprindeligt havde træloft.

Om end adgangsforholdene i Hansted kirke ikke kan oplyses – der kan have været opstillet en trætrappe – tyder de forhåndenværende rester på, at det vestpulpitur, som her skal rekonstrueres (fig. 4), har haft stor lighed med det, der er bevaret i Vrigsted. Hansted kirkes vestre taggavl er mellem langmurene og resterne af de to langsgående mure kun ca. halvt så tyk som på den midterste strækning, og dette forhold angiver, at kirken oprindeligt havde et næsten kvadratisk tårn med en sidelængde på 5–6 m, der over pulpituets midterste af-

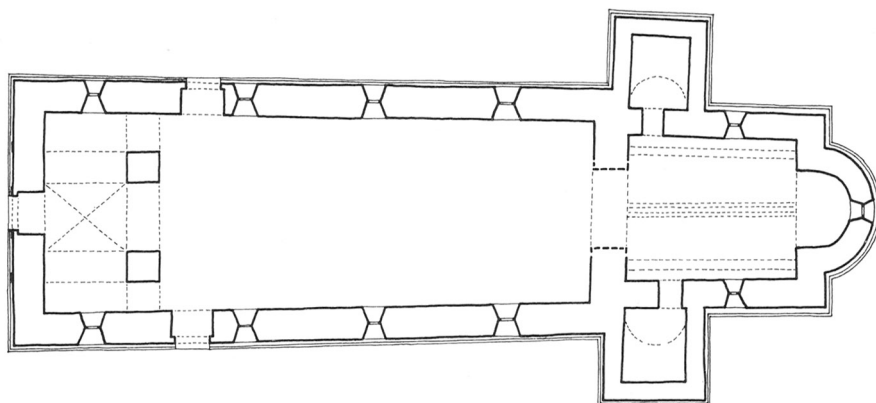


Fig. 4. Rekonstrueret plan af Hansted kirke 1:300, KdeFL 1967.
Reconstructed plan of Hansted Church, 1:300.

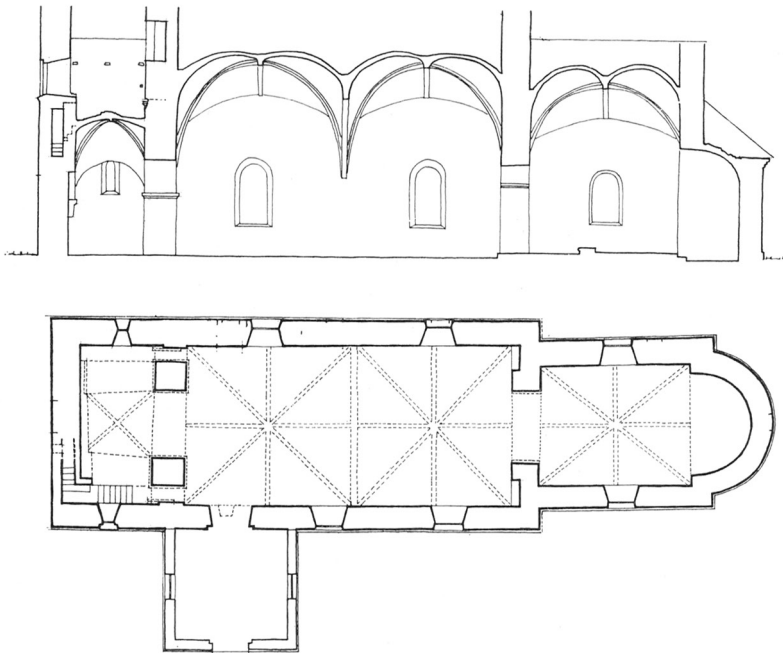


Fig. 5. Længdesnit i Vrigsted kirke 1:300. Målt af E. Norn, suppleret af KdeFL 1967.
Longitudinal section of Vrigsted Church, 1:300.

Fig. 6. Plan af Vrigsted kirke 1:300. Målt af E. Norn, suppleret af KdeFL 1967.
Plan of Vrigsted Church, 1:300.

snit skød sig op over skibets tagflader og havde sin vestside i fortsættelse af kirkens gavl. Et sådant tårn er, skønt noget ombygget i forrige århundrede, endnu til stede på Vrigsted kirke (fig. 8). Også rummet over forhallen i Hansted kirke har været oplyst ved et lille vindue i vestgavlen.

Ved den førstnævnte af de to ovenfor omtalte udgravninger i vestenden af Hansted kirke blev på hele strækningen tværs over rummet fra syd- til nordvæggen fremdraget de nederste skifter af skibets oprindelige gavl, der i midten indeholdt tærsklen og nogle skifter af den oprindelige *vestportal*. Åbningen havde lige gennemløbende vanger med en fals til anslag for en indadgående dør nær murens yderside. Åbningens bredde i facaden har været 136 cm, hvilket er samme mål, som tages på den slanke, rundbuede nordportal, som nu er tilmuret; den indvendige bredde svarer ligeledes til sideportalernes 165–67 cm. Formentlig har således skibets tre oprindelige adgange været ens.

Fra tårnets andet stokværk iagttages på skibets vestgavl resterne af tre 34–39 cm brede, 2,5 cm fremspringende *lisener*, der smykker den oprindelige facade; i begyndelsen har der været mindst fire lisener. Udgravningen af vestportalen viste, at afstanden mellem de to midterste netop svarer til døråbningens bredde, således at disse lisener formodentlig har været ført helt ned til soklen som flankering af indgangen.



Fig. 7. Hansted kirke set fra sydøst. Foto Thora Fisker 1966.
Hansted Church from the south-east.

Udgravningen af foden af skibets vestgavl blottede over hele bredden tillige bygningens særdeles markante *sokkel*, der blev afbrudt af portalens åbning (fig. 9). Samtidige sonderinger langs skibets, korets og apsidens facader viste, at en sokkel, stort set svarende til vestgavlens, fandtes omkring hele den oprindelige kirke (fig. 10). Idag er soklen dækket af kirkegårdens muld, på store stykker ødelagt, men overalt kunne dens eksistens konstateres, og det fremgik, at den på koret var bredere end på skibet. I sin opbygning er soklen simpelt aftrappet med hvert trin lagt med et frådstensskifte; på vestgavlen var øverste trin affaset. Soklens dimensioner er imponerende: Ca. 20 cm over en pikstensbrolægning, der omtrentlig må angive det oprindelige niveau omkring kirken, begynder aftrapningen, der ialt er 25–35 cm høj; på skibet springer soklen 19,5 cm frem for murenes facadeplan, på koret hele 34,5 cm [5]. Den store, høje bygning har sandelig haft en kraftig fod (fig. 12).

Korets oprindelige *loft* skal omtales som endnu en ejendommelig enkelthed ved Hansted kirke. På indersiden af østgavlen ses ca. 20 cm over langsidernes murkroneniveau tre huller i murværket, et T-formet i midten og et rektangulært til hver side (fig. 11 og 13). At disse huller har været beregnet på at modtage tømmerstykker fremgår til overflod af, at de afbrudte bjælkeender endnu er til stede både i det nordlige og i det midterste hul. Bjælkeresten i det nordre hul er forsynet med en fals, der hindrer den i at køre ud af hullet og således godtgør, at bjælken, der måler ca. 15 × 30 cm, har været lagt på plads allerede under gavlens opmuring. At vi her står over for levn af langsgående bjælker fra korets oprindelige træloft, kan der ikke være tvivl om (fig. 4), men hullernes placering over murkronenhøjde i forening med aftryk af en tværgående bjælke



Fig. 8. Vrigsted kirke tegnet af J. B. Løffler 1878 (Nat. Mus.).
Vrigsted Church drawn by J. B. Løffler in 1878.

på østsiden af skibets østgavl viser, at korets træloft har været udformet med kassetter, hvis størrelse og former vi dog må savne oplysning om. Et lignende loft kendes i Esbønderup kirke i Nordøstsjælland [6].

Over den midterste bjælkeudsparring iagttages ved et afsæt i gavlvæggen et par mindre, rektangulære huller, der forløber skråt opad tværs gennem muren og munder ud over toppen af apsidens tag (fig. 11). Hvis ikke de to træstykker, som må tænkes at have siddet i hullerne, har tjent til fastholdelse af kongen i apsidens oprindelige tagværk, kan man måske forestille sig, at de har båret en udsmykning af en eller anden art (jfr. fig. 1).

I hullerne i østgavlen kunne det – ligesom på resterne af vestpulpiturets mure på indersiden af skibets taggavl og andre steder i kirken – ses, at frådstensmurene var udført med en kerne af mindre marksten.

De hidtil nævnte omstændigheder ved bygningen i forening med de iagttagelser, der kunne gøres under istandsættelsen 1966–67, har vel øget vort kendskab til Hansted kirke, men stort set har de blot uddybet den opfattelse, som man umiddelbart får af den store bygning, nemlig at det er en kirke, der adskiller sig fra landsbykirkernes gennemsnit. Under forfølgelsen af soklen viste det sig imidlertid, at der på *begge* sider af koret, nærmest skibet, under kirkegårdens terrain eksisterede ikke ubetydelige levn af en mindre *sidebygning* (fig. 2 og 10), og det var herefter let at se, hjulpet ved pudsafbankninger (fig. 14), at der på de østlige ender af skibets langmure og på korets facader stod spor af disse sidebygninger. Murene har været ca. 70 cm tykke, og det kunne yderligere ses, at de små rum havde været overdækket med tøndehvæl i deres egen længderetning, d. v. s. på tværs af kirkens hovedakse; desuden kunne man



Fig. 9. Hansted kirke, den nordlige del af soklen på vestgavlen. Foto KdeFL 1966.
Hansted Church, the north part of the footing of the west gable.



Fig. 10. Hansted kirke, hjørnet mellem koret (t. h.) og søndre tilbygnings østmur. Foto KdeFL 1966.
Hansted Church, the corner between the choir (right) and the east wall of the southern annex.

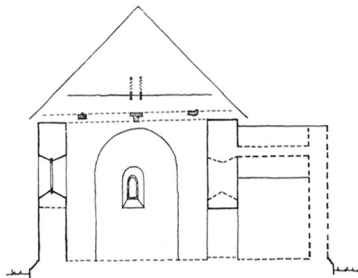


Fig. 11. Hansted kirke, tværsnit i kor 1:300 med angivelse af oprindelige vinduer, døre etc. – KdeFL 1967 på grundlag af opmåling af H. P. Nielsen.

Hansted Church, cross-section of the choir, 1:300, with the original windows, doors, etc. indicated.

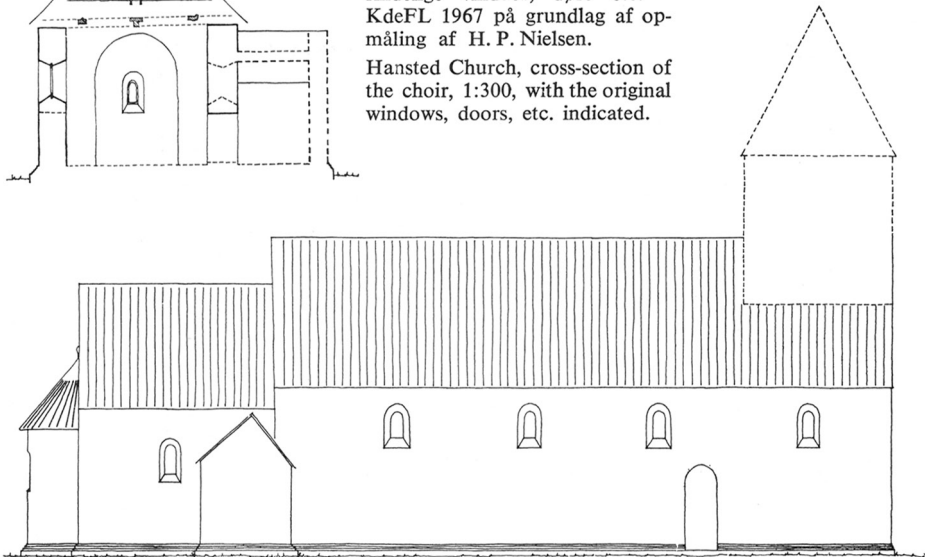


Fig. 12. Hansted kirke, rekonstruktion af oprindelige nordside 1:300. KdeFL på grundlag af opmåling af H. P. Nielsen.

Hansted Church, reconstruction of the original north side, 1:300.

konstatere de tilmurede, slanke, rundbuede døråbninger, der i sin tid havde sat rummene i forbindelse med koret. Hele situationen og klartest måske den fortløbende sokkel viste, at tilbygningerne har været rejst samtidig med kirken. Med disse annekser, der som brystfinnerne på en fisk står ud fra koret (fig. 4), løftes Hansted kirke ud af gruppen af bemærkelsesværdige kirker, og bliver et monument, der indtil videre vist er enestående her i landet.

Ved udgravningen blev fremdraget de nederste skifter af den nordre tilbygnings nordmur og de nærmestliggende strækninger af langmurene; på vestsiden var partier af soklen bevaret. Indvendig har denne bygning målt 230×290 cm; den udvendige længde inklusive sokkel har været 385 cm. Den søndre tilbygning kunne på grund af de nærliggende gravsteder kun iagttages nærmest kirken; begge tilbygninger, der synes at have haft hjørnelisener, har formentlig været af samme størrelsesorden, dog kunne den søndres indvendige bredde måles til 244 cm. Man bemærker tillige på planen, at døråbningerne mellem koret og sidebygningerne sidder skævt over for hinanden. Da murene kun var bevaret til sokkelhøjde, var der ikke grundlag for at afgøre, om der har været vinduer og eventuelt døre i de små huse. Hvad angår den oprindelige højde, viste det sig ved afbankning af kalk og puds på kirkens facader, at tilbygningernes langmure har været ca. fire meter høje over det oprindelige terrain, mens tagenes kiphøjde har ligget under korets tageskæg (fig. 12). Også den ringere murtykkelse angiver, at vi ikke står over for rester af tårne, hvilket man ellers kunne være



Fig. 13. Hansted kirke, murværk og nordlige hul til loftsbjælke på vestsiden af korets østgavl.
Foto KdeFL 1966.

Hansted Church, walling and northern aperture for rafters on the west side of the eastern gable of the choir.

fristet til at formode. På grund af den beskedne størrelse og i betragtning af den måde, hvorpå rummene kommunikerer med den øvrige kirke, er det mest nærliggende at anse tilbygningerne for sakristier af en art, omend fordoblingen må have sin særlige forklaring [7].

Den primære hensigt med denne opsats har været at fremlægge de ejendommeligheder ved Hansted kirke, som bygningens nylige restaurering gav lejlighed til at registrere; imidlertid er det fristende også kortelig at gøre sig nogle almindelige overvejelser om kirken på baggrund af de arkæologiske resultater. Vi går den modsatte vej af C. G. Schultz i Nationalmuseets Arbejdsmark 1951, der efter »teoretiske betragtninger, som man jo kan lade gælde for det lidet, de måtte være værd«, gik over til at »beskæftige sig med noget så håndgribeligt som kirkebygningen«.



Fig. 14. Hansted kirke, udsnit af korets og skibets nordsider med pudsafbankninger og spor efter tilbygning. Foto KdeFL 1966.

Hansted Church, sector of the north sides of the choir and nave with broken-off plaster and traces of an extension.

Enhver betragtning må naturligvis tage sit udgangspunkt i bygningen selv og dens geografiske situation. Omend supplerende materiale savnes, kan der næppe være tvivl om, at Hansted kirke er kronologisk samhørende med den betydningsfulde, men hidtil kun sporadisk undersøgte gruppe af frådstenskirker, som karakteriserer Østjylland mellem Vejle og Århus og tæller så fornemme monumenter som den engelsk prægede klosterkirke i Venge og den gamle domkirke i Århus. Ejnar Dyggve har i forbindelse med sine studier af Jelling kirke, der hører til denne gruppe, på et kort indtegnat beliggenheden af nogle af de frådstenskirker, som kommer på tale [8]. Blandt disse vore ældste stenkirker, der selvsagt ikke nødvendigvis skal dateres til samme årti, men hvis opførelsestidspunkter falder inden for en noget længere periode, knytter Hansted sig som allerede nævnt nært til Vrigsted, men også til den tæt nordfor liggende Ørridslev

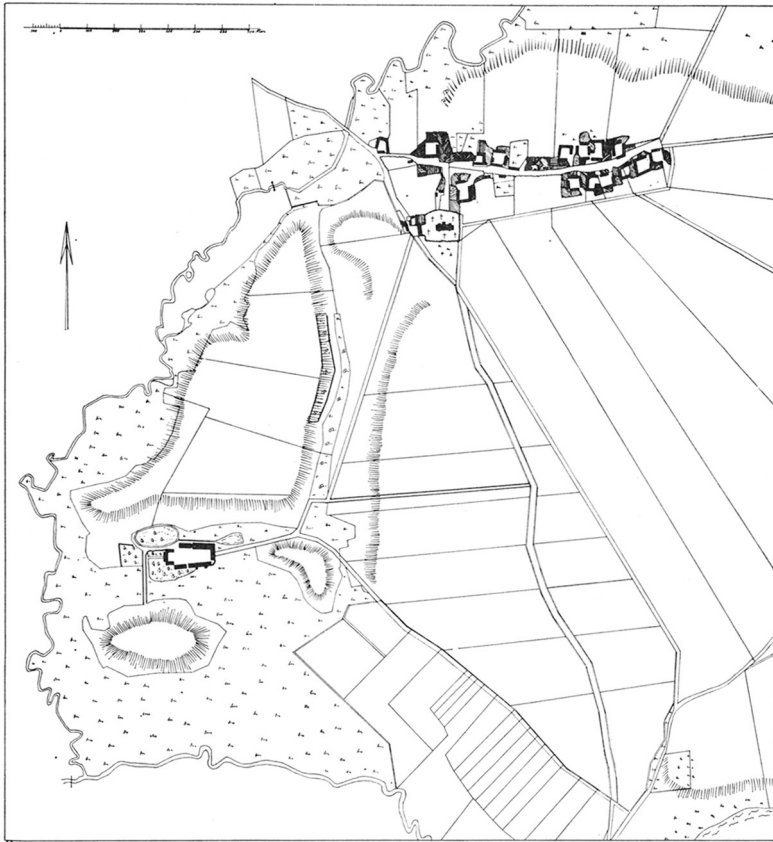


Fig. 15. Hansted og omegn, sammentegning af kort over Hansted Bys Mark og Hansted Gaard, opmålt 1792 og 1795 af N. Offersen, tegnet af G. Høyer; suppleret med original 2 kort, prøvet 1817. Matrikeldirektoratets arkiv. Kopieret 1967 af frk. A. Bang.

Hansted and environs, compiled from 19th century originals.

kirke, hvis murværk er af enestående håndværksmæssig kvalitet. Mens kirkernes byggemateriale, frådstenen (kildekalken), i sig selv ikke har afgørende værdi som dateringsmiddel [9], tillader bl. a. de kalkmalerier af den ældre Jellingegruppe, som er bevarede i Vrigsted, Ørridslev og andre steder, med forsvarlig sikkerhed at henhøre disse bygninger til tidsrummet 1100–50 [10], og uden tvivl skal da Hansted kirke placeres i samme epoke.

Arrangementet i skibets vestende lader formode, at en stormand har spillet en rolle ved kirkebyggeriet, og i den forbindelse er det mest rimeligt at tænke på ejeren af det endnu ikke undersøgte voldsted, som lokaliseres ved den nuværende Hanstedgård sydvest for kirken. Dette voldsteds beliggenhedssituation (fig. 15 og 16) er ingenlunde usædvanlig, men placeringen ved randen af et stort, sumpet område i tilknytning til et bakkedrag har givet anlægget høj strategisk værdi. I sin tid må Hanstedgård uomgængeligt have domineret den østre

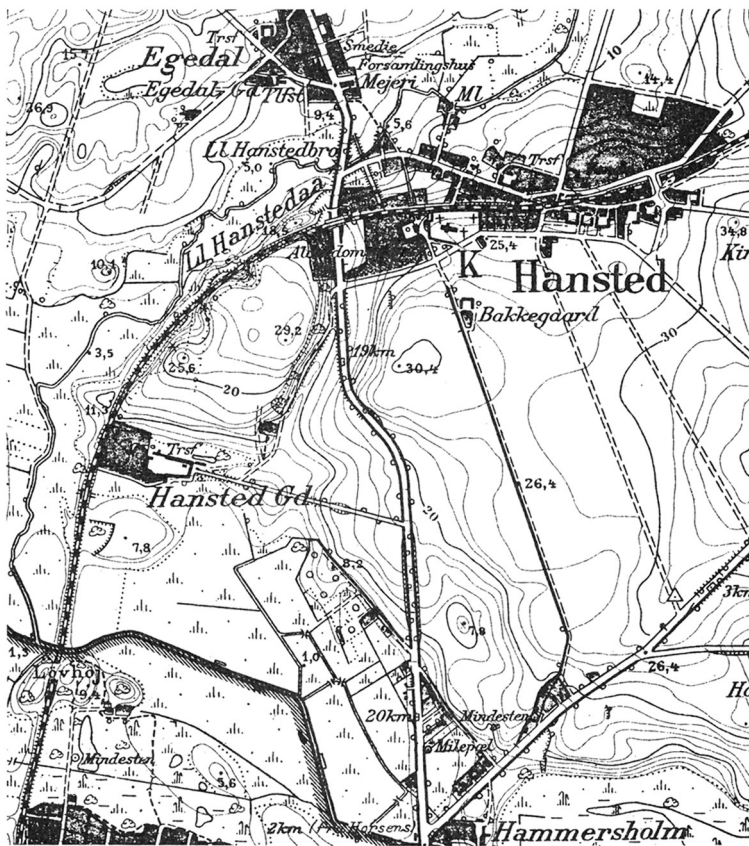


Fig. 16. Hansted og omegn, udsnit af målebordsblad M 2812, reproduceret med tilladelse (A. 219/68) af Geodætisk institut. Sidespring: Ved sammenligning med fig. 15 bemærkes den nænsomme føring af jernbanelinien.

Hansted and environs, recent map.

del af den vidtstrakte ådal, som over Nordstrand danner en fortsættelse af Horsens fjord; og på morænelandet oven for de vandige, vanskeligt passable engstrækninger nord for Horsens er kirken rejst.

Hansted kirke har vel ikke den størrelse og rigdom i udformningen, som udmærker nabokirken i Tamdrup, men bygningens anselige dimensioner og de arkitektoniske ejendommeligheder, som undersøgelserne har bragt for dagen, gør det klart, at byherren har været en fremtrædende person, og tillige har han eller bygmesteren haft en særpræget arkitektonisk idé som udgangspunkt ved kirkens planlægning. Kirkens fremskudte position i den tidlige middelalder fremgår yderligere af de artistisk storartede gravsten, som sidder indmuret i gavlen af det nordre våbenhus, der idag bruges som kapel [11]. Ud fra Hansted kirkes placering i tid og sted kunne man fristes til at vove den påstand, at byherren var en af de hirdmænd, som kong Niels (1103–34) hjemsendte som bestyrer af kongeligt gods [12].

Summary.

Hansted Church

Restoration work on Hansted Church in East Jutland in 1966–67 (fig. 1 and 7) revealed details of the original construction (fig. 2). The article describes the chamfered windows, which are now either walled in or have disappeared, a demolished, walled gallery at the west end of the nave (fig. 4), which has had a tower (fig. 12), and the distinctly stepped footing (fig. 9 and 10) of this tufa building. Besides the remains of a coffered wooden ceiling in the choir (fig. 4, 11 and 13), the investigations revealed traces of two small annexes to the choir (fig. 2, 4, 10 and 14), which make the church unique in Denmark. Circumstances indicate that the church, which must be dated to the first part of the 12th century, was built by a magnate, possibly a royal steward.

K. DE Fine Licht,
Danmarks kirker,
København.

NOTER

1. Restaureringsarbejdet blev forestået af arkitekt H. P. Nielsen, Odder. Lejlighedsvis aflagde Elna Møller og Erik Skov besøg i kirken og deltog i undersøgelserne; Thora Fisker og Hugo Johannsen bidrog under studier og opmåling af Hansted og Vrigsted kirker. Jeg er disse fire meget taknemmelig for råd og dåd.
2. Jfr. F. Uldall, Om Vinduerne i de jyske Granitkirker. *ÅrbNordOldHist* II, 9 (1894) 219; V. Koch, Vinduesrammer af egetræ i danske landsbykirker fra den ældre middelalder. *ÅrbNordOldHist* II, 13 (1898) 59–68 (Vinduesrammeværk fra Ørridslev kirke omtalt og afbildet p. 66–67).
3. Danmarks kirker, Frederiksborg amt (1969) 1107–08. Romanske kirker med vestarrangement udgør en gruppe med flere ikke klart afgrænsede underafdelinger; hvad angår den ydre form, er det brede vesttårn karakteristisk for Skåne, mens tvillingetårnene dominerer på Sjælland. Det lille tårn udmærker tilsyneladende en jysk afdeling.
Restaureringer og udgravninger øger til stadighed antallet af bygninger, der må henføres til denne langtfra færdigstuderede gruppe; jfr. bl. a. F. Uldall, *AnfArb*, 227–29; W. Anderson, Skånes romanska landskyrkor med breda västtorn (1926); C. G. Schultz, Bidrag til de danske Tvillingetårns Udviklingshistorie. Fra Københavns Amt (1935) 105–40; M. Mackeprang, Vore Landsbykirker (1944) 48 ff; Elna Møller, Tårnby, En Stormandskirke paa Amager. Fra *NatMusArbejdsmark* (1946) 39–46; Danmarks kirker, Københavns amt (1951) 2195; H. Græbe, Vä (1965, MS i *NatMus*) 39 ff, 86 ff, 112.
4. Bjerre herreds bogen (1963) 150–52; Trap⁵, Vejle amt (1964) 974.
5. De tidlige frådstenskirker i Roskilde og omegn har væsentlig simple sokler, eksempler i Danmarks kirker, Københavns amt (1944) 32 (S. Laurentius), 64 (Vor Frue kirke).
6. Danmarks kirker, Frederiksborg amt (1969) 1013–14 med henvisning til andre eksempler.
7. Tilbygningerne kan næppe opfattes som sidekor, og deres placering ved koret udelukker en sammenligning med den fynske frådstenskirke i Flemløse, W. Bay, De fynske Fraadstenskirker. *Fynske Arbøger* II (1942–46) 412–16.
Kirker med annekser lignende Hansteds træffes på Øland, Sveriges kyrkor, Öland I, 1 (Hulterstad, Runsten, Sandby); R. Bostrom i *Nordisk medeltid, Festskrift til Armin Tuulse* (1967) 151–64; jfr. også eksempler i England, E. A. Fischer, *The greater Anglo-Saxon Churches* (1962) og H. M. Taylor, *J. Taylor, Anglo-Saxon Architecture* (1965); men det er endnu for tidligt at udtale sig om eventuelle forbindelser.
8. E. Dyggve, *Mindesmærkerne i Jelling* (1964) 50; jfr. H. Krins, *Die frühen Steinkirchen Dänemarks* (1968).
9. Jfr. Danmarks kirker, Københavns amt (1951) 2184; Danmarks kirker, Sønderjylland, *Kunsthistorisk oversigt* (1963) 48; O. Olsen i *ÅrbNordOldHist* (1960) 1 ff.
10. E. Lind og P. Nørlund, *Danmarks romanske Kalkmalerier* (1944) 50 ff, 290 ff; N. M. Saxtorph, *Jeg ser på kalkmalerier* (1967).
11. Hansted nævnes i hovedlisten i kong Valdemars jordebog (12r); Svend Aakjær (II, 61) formoder, at Hanstedgård, der senere ejedes af den bekendte Rane Jonsen, i middelalderen lå i landsbyen; jfr. dog Trap⁵, *Skanderborg amt* (1964) 705–06.
12. E. Arup, *Danmarks historie I* (1925) 189; jfr. alment A. E. Christensen, *Mellem Vikingetid og Valdemarstid. HistTidsskr. XII*, 2,1 (1966) 31–53.