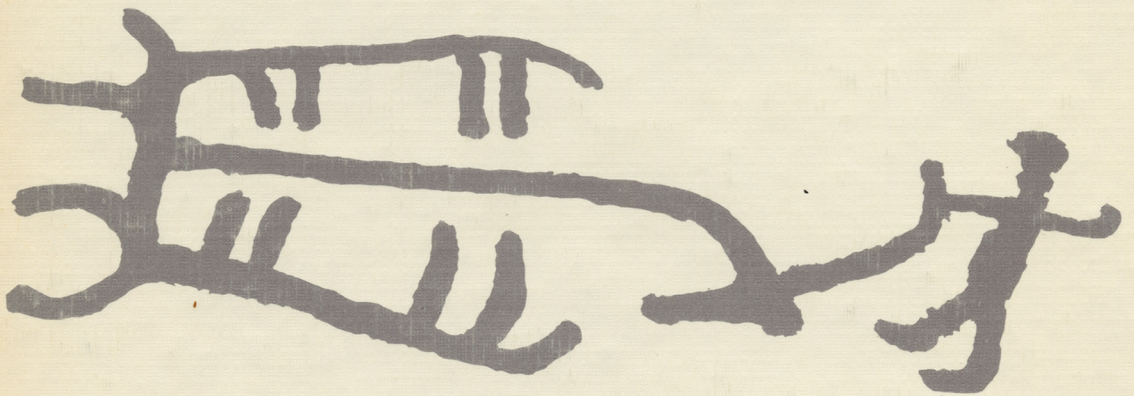


KUML

1968



KUML

ÅRBOG FOR JYSK ARKÆOLOGISK SELSKAB

1967

With Summaries in English
Mit deutschen Zusammenfassungen

UNIVERSITETSFORLAGET I ÅRHUS

1968

Omslag:

Helleristning fra Valla Östergård, Bohuslän
(efter P. V. Glob).

Redaktion:

POUL KJÆRUM

Copyright 1969

by

Jysk Arkæologisk Selskab

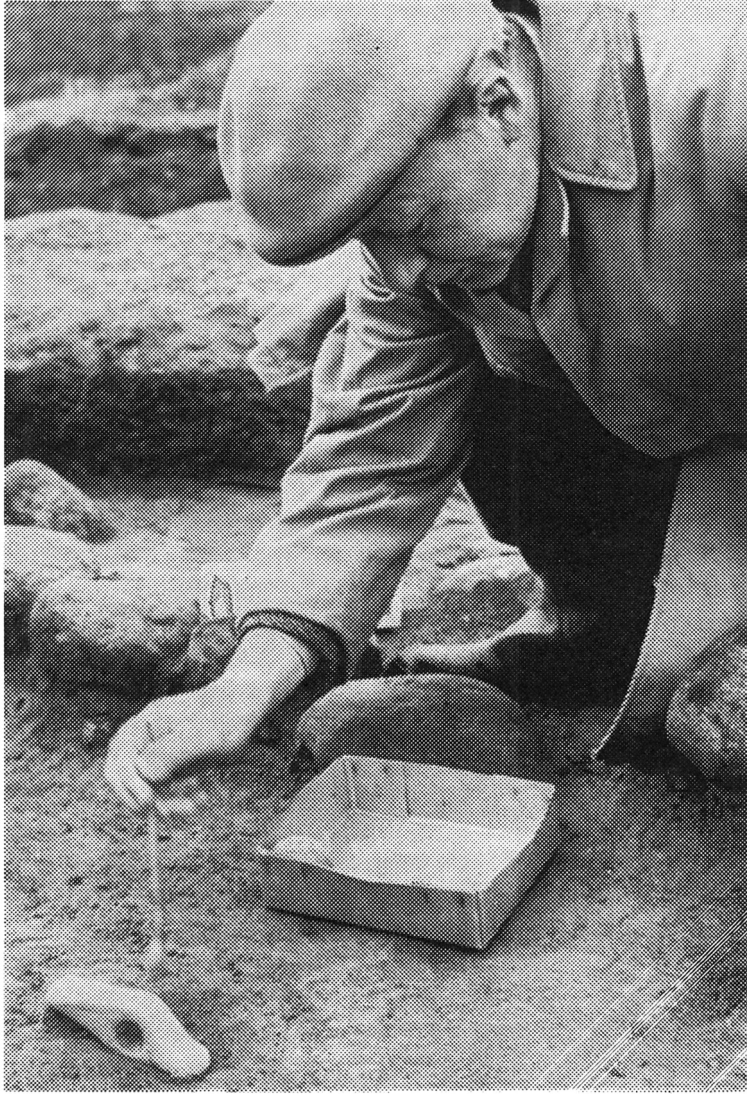
Printed in Denmark

by

Aarhus Stiftsbogtrykkerie A/S

INDHOLD/CONTENTS

<i>Kjeld DE Fine Licht</i> : Om Hansted kirke	9
Hansted Church	22
<i>E. Levin Nielsen</i> : Pedersstræde i Viborg. Købstadarkæologiske undersø- gelseser 1966/67	23
Pedersstræde in Viborg. Archäologische Untersuchungen der Stadt Viborg	72
<i>Ulrik Møhl</i> : Knoglematerialet fra Pedersstræde i Viborg	83
<i>Jørgen Jensen</i> : Et jysk ravfund. Ravhandelen i yngre bronzealder	93
Ein jütländischer Bernsteinfund	105
<i>Peter Seeberg</i> : Hvolris. Et neolitisk kompleks	111
Hvolris. Ein neolithischer Komplex	135
<i>Lennart Edelberg</i> : Ard og åg i Nuristan	137
Ard and Yoke in Nuristan	151
<i>Karen Frifelt</i> : Arkæologiske undersøgelser på Oman halvøen	159
Archaeological investigations in the Oman peninsula	170
Jysk Arkæologisk Selskab	176



HANS NEUMANN

HANS NEUMANN 60 ÅR

Mellem de første fagligt uddannede arkæologer, der tog arbejde uden for Nationalmuseet, er Hans Neumann. Da han i april 1936, efter 3 år som assistent ved Nationalmuseet og vel overstået cand. mag. eksamen med historie som hovedfag, blev ansat som leder af Haderslev Amtsmuseum, var der kun et par museer uden for København, der havde fast ansatte museumsledere.

Som virkeområde fik Hans Neumann det udstrakte Haderslev amt, et af de rigeste på oldtidsfund i Danmark. Det måtte han dække som eneste arkæolog, og dertil er de seneste år føjet hele det sønderjyske område. Når det alligevel er lykkedes ham at klare de mange opgaver og opbygge en af de bedste forhistoriske samlinger her i landet, skyldes det hans utrolige flid samt udstrakt lokal støtte og hjælp. Han arbejdede jo i sin hjemegn, er født i Sønder Vilstrup og student fra Haderslev Katedralskole.

Lange har Hans Neumanns arbejdsdage altid været, ligeligt fordelt mellem udgravninger og behandling af fundene på museet. Samtidig har han gennem utallige foredrag og artikler i presse og tidsskrifter bragt sine resultater videre. Af hans mange betydelige fund skal her kun nævnes et af de sidste, det prægtige våbenoffer i Ejsbøl mose, hvis udgravning han gennem otte år ledede sammen med Mogens Ørsnes fra Nationalmuseet. Forud for dette samarbejde med fagfæller ligger mange års enegang, både fordi der var langt til nærmeste kollega, og fordi opgaverne bandt ham til arbejdsmarken. Korte besøg fra Nationalmuseet, ofte kun et par gange om året, har været eneste lejlighed til at drøfte museumsproblemer og videnskabelige opgaver.

Trods isolation har Hans Neumann bevaret sit sønderjyske lune og med beundringsværdig ildhu og omhyggelighed gennemført sine opgaver på en sådan måde, at han forlængst har sprængt alle rammer i den store røde museumsbygning på Åstrupvej. Men hans arbejde i de mange år har skabt en sådan respekt om museet, at by og amt netop har godkendt hans planer om en udvidelse til mere end det dobbelte. Karakteristisk for Hans Neumann er det, at han ikke alene tager hensyn til museets samlinger, men i lige så høj grad til museets gæster. Foredragssal, studierum og cafeteria er medtaget i nybygningerne, samt en sal til skiftende udstillinger fra oldtid til nutidskunst, for så vidtspændende er hans interesser.

En gennemførelse af disse museumsplaner vil være en god gevinst for jysk arkæologi og en smuk krone på Hans Neumanns livsværk.

P. V. Egelund

HANS NEUMANN

60 YEARS

Hans Neumann was among the first university-trained archaeologists to become curator of a provincial museum. When he was appointed curator of the Haderslev Amtsmuseum in 1936, after 3 years as an assistant at the National Museum, there were only few museums outside Copenhagen with professional curators.

Haderslev Amt is a large county and one of the richest archaeological areas in Denmark, and Hans Neumann has had to cover it alone. In recent years his responsibility has been extended to the whole of South Jutland. The fact that he has nevertheless been able not only to carry out a full programme of work in the field, but to build up one of the best prehistoric collections in the country is due to his enormous energy and to the local support he has enjoyed in his county of birth.

Hans Neumann's working days have always been long, shared equally between excavation and work in the museum. At the same time, he has published his results in innumerable lectures and articles in the press and archaeological journals. Of his many important finds, only one of his latest will be mentioned here, the splendid weapon offering in Ejsbøl bog, the excavation of which he and Mogens Ørsnes of the National Museum have directed for 8 years. Prior to this collaboration lay many years of solitary activity far from the nearest colleague, punctuated only by short and infrequent visits from the National Museum, which were his only opportunity to discuss scientific and museum problems.

In spite of this isolation, Hans Neumann has retained his sense of humour and has worked so successfully, that the big museum in Haderslev can no longer house the collection. He has won such respect for the museum, however, that the local authorities have approved his plans for an extension to more than twice the size of the present museum. It is characteristic of Hans Neumann that he shows great consideration for visitors to the museum. A lecture hall, study rooms and cafeteria are included in the new buildings, and a hall for temporary exhibitions ranging from archaeology to modern art, so wide are his interests.

The completion of these plans for the museum will be a great benefit to archaeology in Jutland and a fine monument to Hans Neumann's life's work.

P. V. Glob.