

KUML

1967

KUML

ÅRBOG FOR JYSK ARKÆOLOGISK SELSKAB

1967

With Summaries in English
Mit deutschen Zusammenfassungen

UNIVERSITETSFORLAGET I ÅRHUS

1968

Omslag:

Flintdolk fra Roun Hedegaard

Redaktion:

OLE KLINDT-JENSEN OG POUL KJÆRUM

Copyright 1968

by

Jysk Arkæologisk Selskab

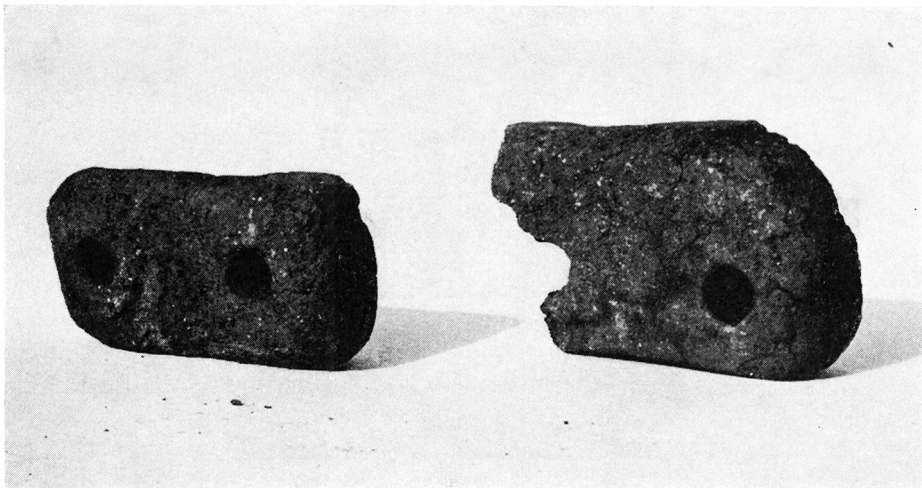
Printed in Denmark

by

Aarhus Stiftsbogtrykkerie A/S

INDHOLD/CONTENTS

<i>Henrik Thrane: En bronzealderhøj ved Vesterlund</i>	7
Ein bronzezeitlicher Grabhügel bei Vesterlund, Jütland	32
<i>H. Hellmuth Andersen og Poul Kjærum: Senneolitiske gravanlæg i Tønning skov</i>	37
Spätneolithische Gräber in Tønning skov	58
<i>R. og E. Blankholm, Søren H. Andersen: Stallerupholm</i>	61
Stallerupholm	109
<i>Märta Strömberg: Undersökningarna rörande Hagestad i Skåne</i>	117
Untersuchungen in Hagestad, Schonen	122
<i>Robert Thomsen: Undersøgelse af jernalderslagger og jerngenstande fra Hagestad i Skåne</i>	124
Untersuchungen von eisenzeitlichen Schlacken und Eisengegenständen aus Hagestad	142
<i>Ole Klindt-Jensen: Hoved og hove</i>	143
Kopf und Hufe	147
Mindre Meddelelser	
<i>Ole Christensen: Skeletfundet ved Vædebro</i>	151
<i>Per Lysdahl Jensen: En brændtbenskiste fra Langtved</i>	157
<i>Niels Thomsen: To jernalderildbukke</i>	161
<i>Niels Thomsen: En stensat brønd?</i>	162



TO JERNALDER ILDBUKKE

Af NIELS THOMSEN

Et par mærkelige lerblokke har siden 1960, da de blev indleveret til Esbjerg Museum, haft en halvt glemt magasintilværelse, nærmest fordi ingen dengang turde sige noget om deres anvendelse, og ej heller om deres datering, udover, at de nok måtte placeres et sted i oldtiden.

På Jysk Arkæologisk Selskabs årsmøde i maj 1967 blev de taget frem i lyset igen, og uafhængigt af hinanden fremsatte da P. V. Glob og Georg Kunwald den mening, at der måtte være tale om en type ildbukke fra tidlig jernalder.

De blev fundet af gårdejer Hans Knudsen i Sønderhøe, Bramminge sogn, Gjørding herred, Ribe amt, og indbragt til museet af tandlæge E. Kjær-Nielsen, Bramminge. Fundstedet er en mark, der svagt skråner ned mod Ilsted å, et af Sneum å's mange tilløb. Lerblokkene blev taget op af en uregelmæssig, stærkt forrodet, aflang stensamling, der ikke dengang animerede til andet end en overfladisk undersøgelse, der ikke afgav flere oldsager.

Blokkene er groft og uregelmæssigt forarbejdede, og ret dårligt brændte. De er ikke lige store, selv om de to dobbeltkoniske huller i dem er placerede med samme indbyrdes afstand, ca. 7 cm. De er begge ca. 4 cm. tykke, og den mindste blok er ca 13,5 lang og 7 cm. høj. Den største er ca. 9 cm. høj, mens længden må have været ca. 16 cm. Den kan dog ikke bestemmes med sikkerhed, da den ene ende blev afslået ved opgravningen.

Det friske brud viser en mørk, meget grov, kvartsblandet skærv under en ujævn overflade, der er lysere gråbrun et par millimeter ind i skærven.

Som man ser, ikke et fund af de store, men dog én af de ting, der må fremlægges for at undgå glemsel på et lokalmuseums magasin.