

KUML

1967

KUML

ÅRBOG FOR JYSK ARKÆOLOGISK SELSKAB

1967

With Summaries in English
Mit deutschen Zusammenfassungen

UNIVERSITETSFORLAGET I ÅRHUS

1968

Omslag:

Flintdolk fra Roun Hedegaard

Redaktion:

OLE KLINDT-JENSEN OG POUL KJÆRUM

Copyright 1968

by

Jysk Arkæologisk Selskab

Printed in Denmark

by

Aarhus Stiftsbogtrykkerie A/S

INDHOLD/CONTENTS

<i>Henrik Thrane: En bronzealderhøj ved Vesterlund</i>	7
Ein bronzezeitlicher Grabhügel bei Vesterlund, Jütland	32
<i>H. Hellmuth Andersen og Poul Kjærum: Senneolitiske gravanlæg i Tønning skov</i>	37
Spätneolithische Gräber in Tønning skov	58
<i>R. og E. Blankholm, Søren H. Andersen: Stallerupholm</i>	61
Stallerupholm	109
<i>Märta Strömberg: Undersökningarna rörande Hagestad i Skåne</i>	117
Untersuchungen in Hagestad, Schonen	122
<i>Robert Thomsen: Undersøgelse af jernalderslagger og jerngenstande fra Hagestad i Skåne</i>	124
Untersuchungen von eisenzeitlichen Schlacken und Eisengegenständen aus Hagestad	142
<i>Ole Klindt-Jensen: Hoved og hove</i>	143
Kopf und Hufe	147
Mindre Meddelelser	
<i>Ole Christensen: Skeletfundet ved Vædebro</i>	151
<i>Per Lysdahl Jensen: En brændtbenskiste fra Langtved</i>	157
<i>Niels Thomsen: To jernalderildbukke</i>	161
<i>Niels Thomsen: En stensat brønd?</i>	162

SENNEOLITISKE GRAVANLÆG I TØNNING SKOV

Af H. HELLMUTH ANDERSEN OG POUL KJÆRUM

Igennem den sidste menneskealder har man været bekendt med forekomsten af en større stenlægning i skovbunden nær den vestlige udkant af Tønning skov, der beklæder bakkedragene ved Gudenåens vestbred få kilometer syd for Mossø. Forhistorisk Museum har i de sidste år ladet stenlægningen undersøge og herunder fremdraget et oldtidsminde fra senneolitisk tid, der er så egenartet, at det her skal gøres til genstand for en behandling, som kan henlede opmærksomheden på anlægstypens forekomst.

I.

Tønning skov hører under godset Vissinggård, hvorfra der blev ydet udgravningen megen nyttig hjælp, ligesom det skal bemærkes, at det var interesse fra civilingeniør O. E. Andersen, Vissinggård, der førte til undersøgelsen. Civilingeniør Andersen var allerede i 1937 under nyplantninger i skoven blevet opmærksom på stenlægningerne, som indtil da var ukendte, idet de ikke gav sig til kende i skovbundens overflade. Der blev i de følgende år foretaget nogle mindre, private undersøgelser, der bl. a. førte til en begrænset afdækning af stenlægningernes overflade, uden at man dog nåede nærmere en forklaring, og de fundomstændigheder, der erindredes, var ikke så væsentlige, at de behøver nogen omtale her. Opdagelsen førte imidlertid også til beskadigelser af det antagelig indtil da intakte oldtidsminde, idet man ved flere lejligheder har hentet sten på stedet til brug i skovvejene. En sløjfning af dele af syd- og østpartiet er en følge heraf [1].

Både Nationalmuseet og Forhistorisk Museum har siden halvtredserne været gjort opmærksom på stenforekomsterne, der bl. a. er registreret i Nationalmuseets sognebeskrivelse for Tønning sogn [2].

Men den direkte foranledning til udgravningen, der foregik i årene 1965–67, var et fornyet tilløb til en undersøgelse, denne gang ved dr. med. Bent Sylvest, Horsens, som efter at have nyafdækket en mindre del af stenlægningerne, blev klar over problemets omfang og lod det gå videre til Forhistorisk Museum [3].

Det siger sig selv, at der blev taget hensyn til skoven ved gennemførelsen af udgravningen, både for træernes skyld og for at begrænse omfanget af det arkæologiske arbejde, som i så høj grad vanskeliggøres i skovbund gennemtrukket af rodnet.

Situationen umiddelbart før museets udgravning satte ind var da den, at en stenflade på omkring 50 m² i vestpartiet af anlægget var nyafdækket. Alligevel

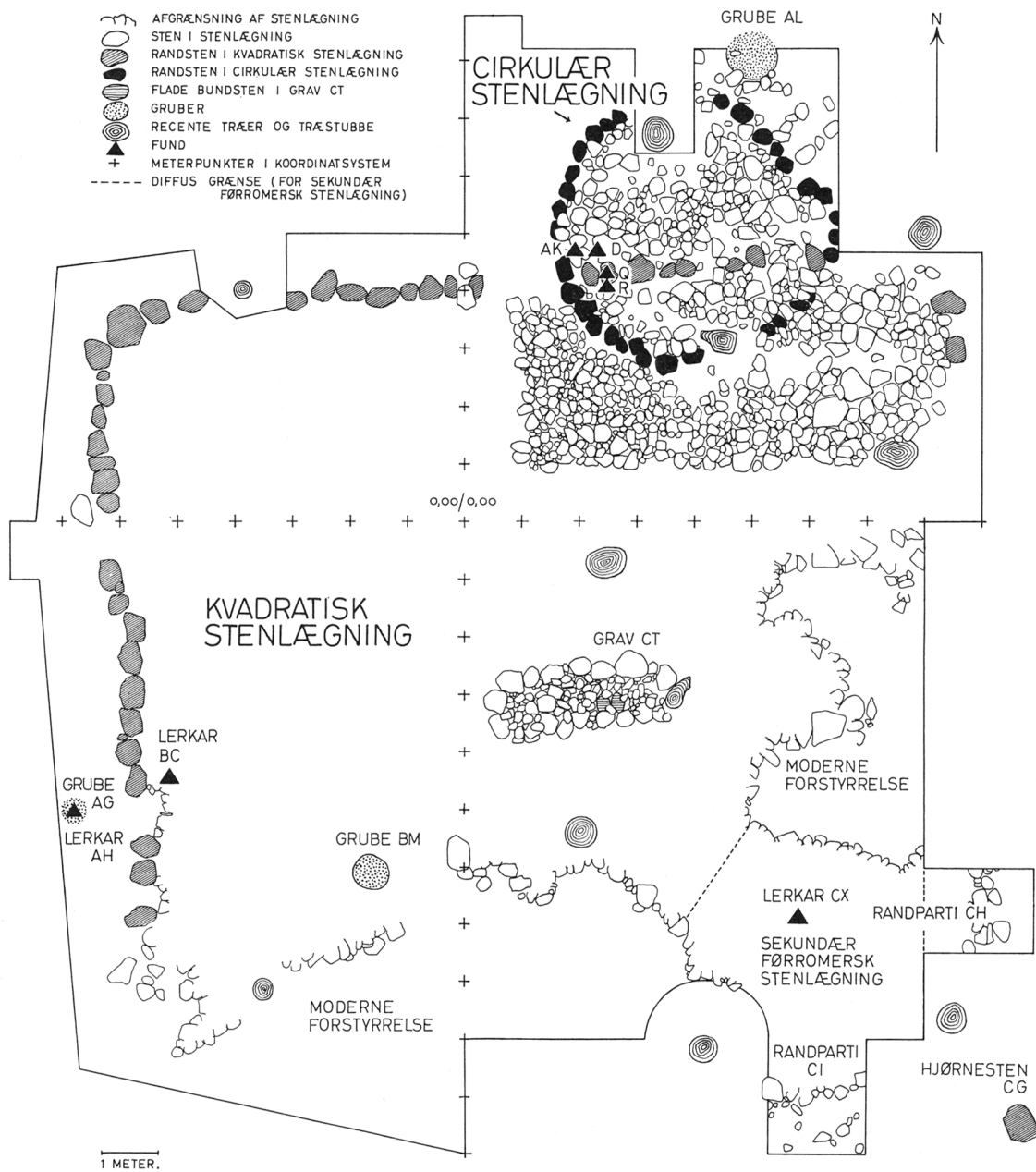


Fig. 1. Plan over udgravningen. Målestok angivet. Plan über Ausgrabung. Maßstab angegeben.

var det ikke muligt at danne sig et overblik over dets udstrækning. Skovbunden dækkede nemlig over anlæggets urørte dele i det centrale, det sydøstlige og det nordøstlige område, og det var heller ikke muligt at erkende omfanget af de forstyrrelser, der havde ramt dele af syd- og østpartiet.

Disse forhold medførte, at de indledende snit – et kors af meterbrede prøvegrøfter, der parvis følger koordinatsystemets akser – både veg uden om centrum og kun gav en vag forestilling om anlægget. Tilnærmelsesvis fuld klarhed skaffede først et møjsommeligt afdækningsarbejde, kvadrant for kvadrant. De fund, der gjordes, var dels nogle få gravfund fra senneolitisk tid og førromersk jernalder, dels spredte fund af flint og lerkarskår.

II.

Anlæggets hovedkomponenter er en kvadratisk, meget anselig senneolitisk stenlægning, som er primær, og hertil føjer sig en sekundær, cirkulær stenlægning, ligeledes fra senneolitisk tid, samt en mere diffus stenlægning fra førromersk jernalder, der overvejer et parti af den primære, jfr. fig. 1.

Hovedanlægget var udlagt over en ca. 225 m² stor flade i højtbeliggende terræn på sydøstpartiet af en lav, naturlig terrasse med fald mod syd og øst. Det beskriver som nævnt et kvadrat, og dets sider følger himmelretningerne med en svag fejlorientering. De ledsagende illustrationer viser, at det drejer sig om en lidet kompliceret anlægstype, der som oldtidsminde først og fremmest opnår monumental virkning gennem stenlægningens fladedækkende karakter, dens usædvanlige stenmængder og afgrænsningen af dens ca. 15 m lange sider med store randsten, der oprindeligt har raget op over den indre stenflade. Der er ikke grund til at antage, at de mange sten forsætligt er blevet tildækket. Når de i nutiden var blevet skjult, skyldes det et naturligt forfald, idet man tør slutte af de sekundære anlæg, at den kvadratiske stenlægning efter sin tilblivelse har henligget udekket som en kompakt, grå stenplatform.

Stenlægningen bestod af eet til to lag sten af alle størrelser, anbragt sammentyngt på oprindeligt overflade og omsat med randsten, ofte udvalgt efter længden og nedsat på en smalende, jfr. fig. 2. Denne randstensserie var relativt intakt i nord- og vestsiden og udstyret med en særlig mægtig sten i nordvesthjørnet, jfr. fig. 3. Et tilsvarende forhold har efter alt at dømme gjort sig gældende i sydøsthjørnet, hvor den modstående, ca. 70 cm høje hjørneste (CG) endnu befandt sig in situ, stående på undergrund, men helt skjult i skovbunden.

En eftersøgning af den sydvestlige hjørneste var forgæves. Den må antages at være faldet som offer for forstyrrelserne i sydsiden. Forholdet i nordøsthjørnet kunne ikke afklares p. g. a. forekomsten af en stor bøg. Det fremgår af planopmålingen, at forstyrrelserne i syd og øst havde efterladt mindre randpartier (CH og CI), der kan betragtes som tilnærmelsesvis intakte. Overensstemmelsen mellem disse randpartiers linjeforløb og den sydøstlige hjørneste udgør hovedgrundlaget for bestemmelsen af den kvadratiske stenlægnings oprindelige form og størrelse, og den understøttes af opmålte overfladekurver i syd og øst, der uden for den efterviselige afgrænsning antager et sådant fald,

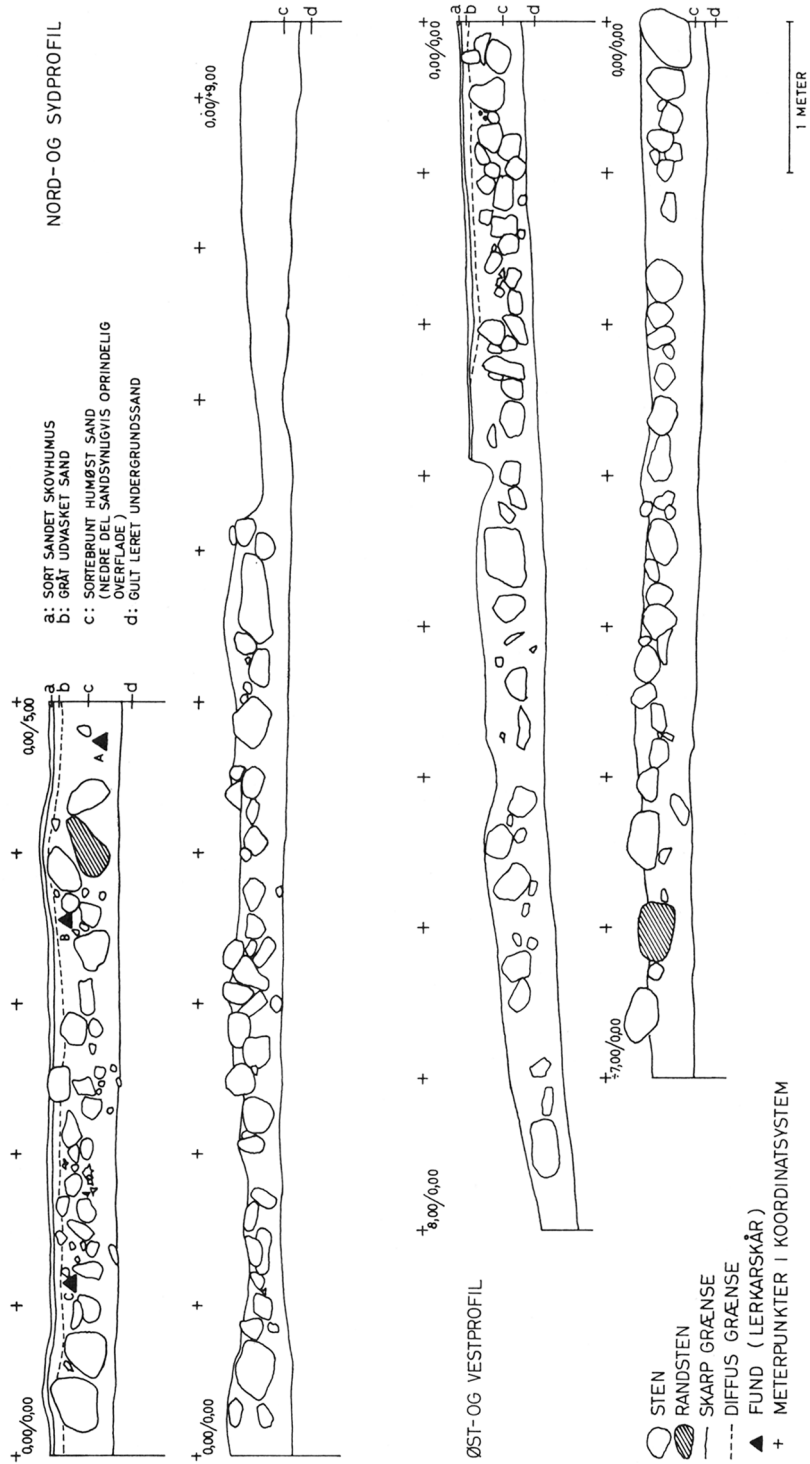


Fig. 2. Lodrette snit gennem den kvadratiske stenlægning langs koordinataksene. Målestok angivet. Senkrechte Schnitte durch die viereckige Steinpackung an den Koordinatachsen. Maßstab angegeben.

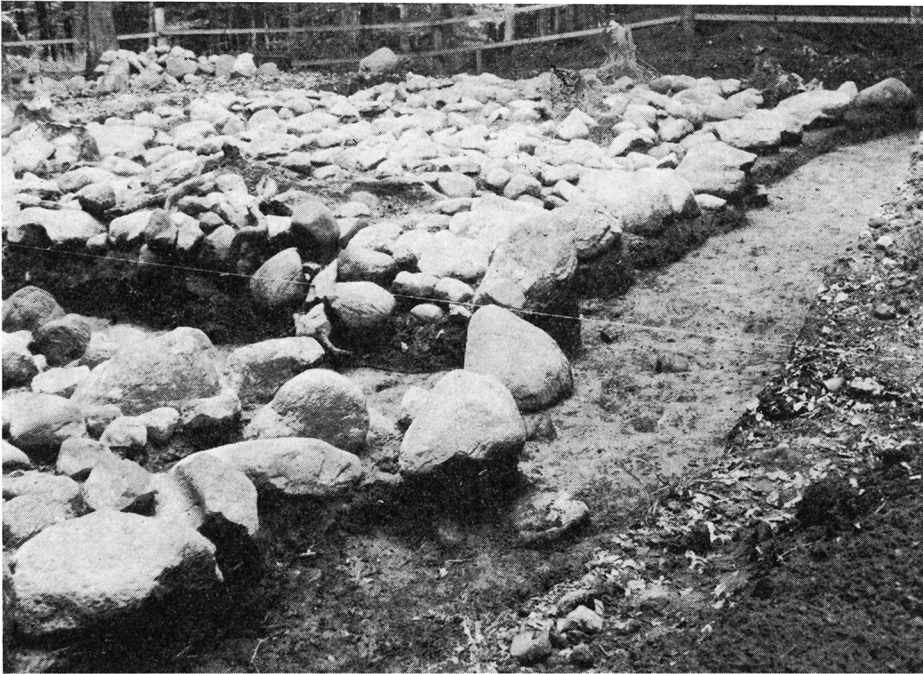


Fig. 3. Vestparti af den kvadratiske stenlægning med randsten, set fra nordvest.
Westlicher Teil der viereckigen Steinpackung mit Randsteinen, von Nordwesten gesehen.

at man også af denne grund må anse en videre udstrækning for højst usandsynlig.

Da hele udgravningsområdet blev eftersøgt til undergrund, kan det med bestemt fastslås, at den kvadratiske stenlægning ikke dækkede over jordfæstegrave eller andre neddybninger i undergrunden. Selve stenlægningens ensartede overflade frembød heller ingen særlig markante steder, hverken i form af åbninger eller påfaldende stenkonzentrationer, og en eftersøgning af interne strukturer i den gav kun i eet tilfælde resultat. Omtrent i midten blev påvist en stensætning (CT), der hypotetisk kan opfattes som en centralgrav. En afgørende støtte for denne antagelse i form af oldsager, der kunne tolkes som gravinventar, blev dog ikke opnået. Graven var tom, men da dette ikke kan være fældende, navnlig ikke for senneolitiske gravformer, skal her anføres nogle ledsagende omstændigheder til vurdering af fundforholdet, som måske ellers ville have været ret uvæsentlige. Forinden skal der dog gives en kort beskrivelse af denne del af anlægget, jfr. fig. 4 og 5.

Helt indkapslet i stenlægningen dannede to rækker større sten et aflangt, smalt rum, der i begge ender var lukket med et par større sten, hvoraf en i østenden antages at være brudt op ved plantningen af et træ, hvoraf stubben stod tilbage. Dette 10–20 cm dybe rum var opfyldt med sten, som udgjorde en knap tildækning. Flere af stenene foruden havde plane flader og karakter af



Fig. 4. Den kvadratiske stenlægnings centrale parti med grav CT indlejret, set fra vest.

Der zentrale Teil der viereckigen Steinpackung mit dem eingelagerten Grab CT, von Westen gesehen.



Fig. 5. Grav CT frilagt, set fra vest.
Das Grab CT freigelegt, von Westen gesehen.

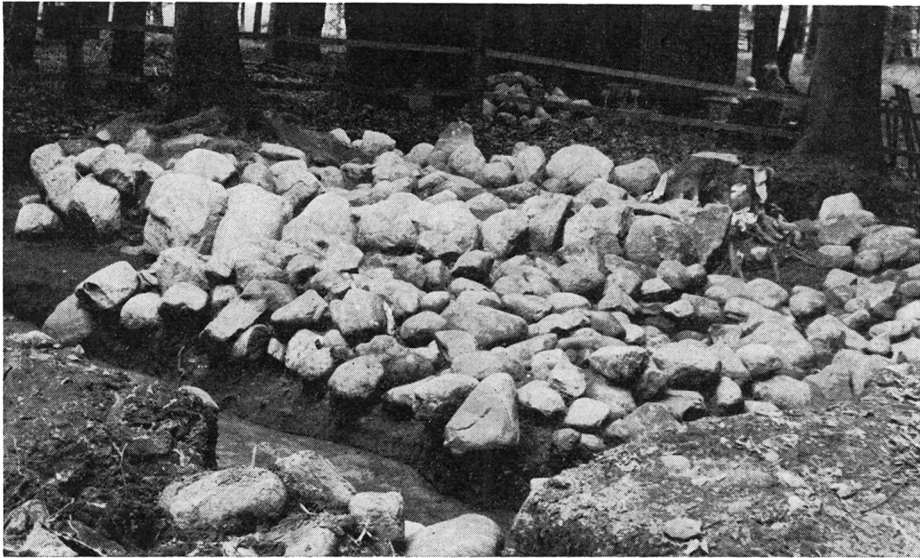


Fig. 6. Den cirkulære stenlægning, set fra sydvest. Nordøstpartiet af den kvadratiske stenlægning danner forgrund.

Die runde Steinpackung, von Südwesten gesehen. Der nordöstliche Teil der viereckigen Steinpackung bildete den Vordergrund.

bundsten. Under og omkring stenene fremkom den oprindelige overflade som et mørkt, fast jordlag. Det drejer sig således om en ret usædvanlig gravtype, hvis særpræg ligger i dens knapt dækkede tilgængelighed på overfladen mellem de øvrige sten i stenlægningen, medens selve formen og orienteringen er mere sædvanlig for perioden.

Da en påvisning som den her skildrede i sagens natur frembyder usikkerheder for en definitiv bestemmelse, skal følgende anføres. En nærtstående parallel til gravformen findes på selve stedet, nemlig i den omtalte cirkulære stenlægning, her støttet af et gravinventar. Dette viser endvidere, at man i samtiden har opfattet den kvadratiske stenlægning som et til gravskikken knyttet anlæg. Arkæologisk må det være tilladeligt at følge dette fingerpeg og antage, at den er anlagt som et led i en gravlæggelse. Den foreliggende centrale placering af selve begravelsen ville i så fald være en umiddelbart ventelig fundomstændighed, og det kan her tilføjes, at afdækningen og iagttagelsen af dette isolerede tilfælde af et internt strukturtræk i stenlægningen skete på et tidspunkt, da man kun havde vage formodninger om stenlægningens udstrækning. Som et støtte-moment skal også peges på, at den formodede centralgrav følger stenlægningens lette fejlorientering.

Da tidsbestemmelsen ikke kan afledes af noget gravinventar, må denne hvile på de i stenlægningen indlejrede småfund af mere tilfældig karakter, flint og lerkarskår, som fandtes både mellem og under stenene. I selve stenlægningen indgik også nogle fragmenter af saddekværne og slibesten til flintøkser.

Disse fund vil blive behandlet i et efterfølgende afsnit, så det er derfor tilstrækkeligt her at nævne hovedkonklusionen. Fundene må henføres til senneolitisk tid med sekundære keramiske indblandinger fra førromersk jernalder. Da de ikke optræder i sådanne mængder, at der er grund til at formode en forudgående bopladsaflejring, er de sandsynligvis tilfældige, samtidige indblandinger, der er sket under arbejdsprocessen, og fyldestgørende daterer det kvadratiske anlæg. Dette er nemlig ved sit primære forhold til den cirkulære stenlægning fra senneolitisk tid i forvejen klart adskilt fra enhver tidsmæssig berøring med de førromerske indblandinger på stedet, idet man jo rent teoretisk kunne tænke sig tilfældige, senneolitiske indblandinger i et førromersk anlæg.

Den cirkulære stenlægning er et anlæg af mere beskedent format i østpartiet af den kvadratiske stenlægnings nordside, jfr. fig. 6. Det har en diameter på ca. 5 m og udnytter på flere måder den allerede forhåndenværende stenlægning, idet sydhavldelen simpelthen ligger herpå og genbenytter dens randsten for eget formål. Den cirkulære stenlægning danner et forhøjet plan i forhold til sin forgænger og er omsat med egne randsten. Den nordlige halvdel falder udenfor, og den hældende grund frembringer en vis skævhed i planet, ligesom randstensudskriden forårsager, at cirkelslaget ikke er helt kreds rundt. Stenlægningen udviser ellers stor lighed med den ældre, et par lag sten lagt dels på oprindelig overflade, dels uden adskillelse sammenlejret med de allerede tilstedeværende. Den moderne overfladedækning var så ubetydelig, at en forsætlig tilkastning med jord heller ikke i dette tilfælde er sandsynlig, selvom den cirkulære stenlægning minder om den første ansats til en gravhøj. Cirklen var anlagt således, at den nordlige randstensrække i firkantstenlægningen dannede den øst-vestlige midterakse gennem cirkelslaget. Disse randsten var desuden væltet helt om, så de lå nederst og med deres større sider udgjorde en form for bundflade. Herpå fandtes i vestenden en tyknakket flintøkse og en halv-måneformet flintsegl og i østenden en trekantet pilespids af flint. Dette fund, der kan suppleres med et par skiveskrabere, kan bedst fortolkes som et senneolitisk gravinventar, selvom flintsegl hører til de mere sjældne former for gravgods, og øksen var defekt ved brud både i nakke- og ægparti.

Den interne gravstruktur i den cirkulære stenlægning indskrænker sig da til den lange bundflade af sekundært benyttede randsten fra forgængerens, og til dækningen af graven udgøres af stenene i stenlægningen. Denne grav er derfor principielt af samme type som den formodede centralgrav i den kvadratiske stenlægning, anlagt på sten på oprindelig overflade og tilkastet med et lag sten, der går ud i eet med den omgivende stenlægning. Hvorvidt den i og for sig lange grav – bestemt af cirkelns østvestlige midterakse – har indeholdt flere begravelse, kan der derimod ikke skønnes noget om.

I førromersk jernalder må disse senneolitiske stenlægninger endnu have henligget synlige i jordoverfladen, for i denne periode bliver sydøsthjørnet af den store stenlægning genbenyttet som gravplads. Over et ca. 12 m² stort område blev påført en ny stenlægning. Denne bestod af et tæt lag meget ensartede sten af lille størrelse, der fandtes aflejret oven på den senneolitiske stenlægning uden adskillende jordlag, jfr. fig. 7. Som helhed medførte den nye stenlægning en let niveauforhøjelse, således at det var åbenbart allerede ved af-

dækningen, at man her stod over for en tilsigtet forandring af den originale kvadratiske stenlægning. I midten fremkom da også en urnegrav fra førromersk jernalder, et lerkar (CX) med brændte ben. Lerkarret var sat ned i en kredsformet åbning i den ældre stenlægning. Denne havde en diameter på ca. 0,45 m og var dækket af den yngre stenlægning. Lerkarret var helt søndret og jorden omkring stærkt gennemtrukket med rodnet.

Anlægsbeskrivelsen er dog ikke helt udtømt hermed. I den sydlige halvdel af den kvadratiske stenlægning få meter fra vestranden og ca. 1 m fra sløjfningsgrænsen i syd fremkom under et delvist åbent parti i stenlægningen en skålformet grube (BM) fyldt med sort jord med trækulsrester, brændte ben og lerkarskår, nedgravet omtrent til undergrund. Lerkarskårene kan henføres til førromersk jernalder, og hele forholdet opfattes som en brandgrube, altså en sekundær begravelse fra denne periode.

Et andet sekundært fund, vistnok fra samme tid, gjordes i vestranden af den kvadratiske stenlægning under dække af dens sten. Her var lige bag en randsten nedsat et lerkar (BC) på oprindelig overflade. Dets rand har sandsynligvis befundet sig nær stenlægningens overflade. Der forekom ikke brændte ben i eller ved lerkarret, der derfor snarere bør henregnes til den fundkategori fra perioden, der udgøres af votivfund, hvorimellem netop hensatte lerkar danner en gruppe for sig.

Fig. 7. Sekundær førromersk stenlægning, set fra sydøst.
Die sekundäre vorrömische Steinpackung, von Südosten gesehen.

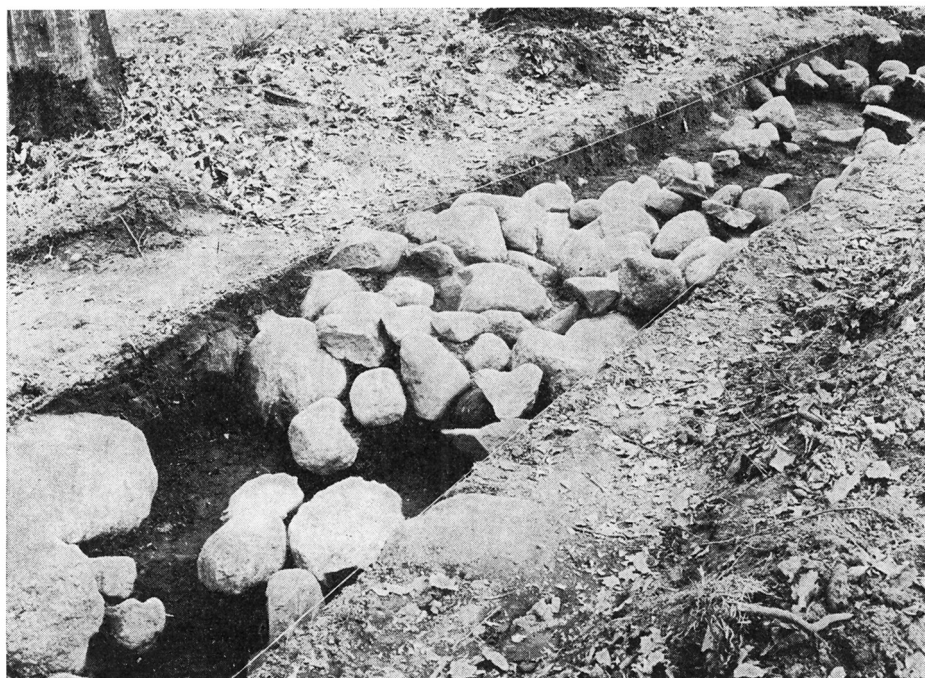


Ligeledes ved vestsiden af den kvadratiske stenlægning, men uden for dens randsten blev fundet en grube (AG) i undergrunden, ca. 20 cm dyb og fyldt med trækulsholdig jord. Den rummede et antal lerkarskår, store dele af et lerkar (AH) fra førromersk jernalder, men ingen brændte ben, der tillader en tolkning som brandgrav. En sidste grube (AL) var anbragt uden for nord-siden af den cirkulære stenlægning og neddybet næsten 1 m i undergrunden. Den indeholdt ingen oldsager, men der forekom betydelige mængder ildskørnede sten og trækulspartikler i grubens fyld. Om dens tidsstilling kan intet afgøres.

Endelig fandtes i en søgegrøft gennem en lav højning sydøst for den kvadratiske stenlægning en langagtig, ret formløs dyng af sten omgivet af mere spredte sten, jfr. fig. 8. Fundene herfra bestod af førromerske lerkarskår, småflint og nogle få brændte ben. Stendyngen blev gennemløst uden at en nøjere bestemmelse af den kunne opnås, ligesom forholdene på stedet ikke tillod at føre undersøgelsen til en egentlig afslutning uden træfældning. Dens vigtigste resultat blev det mere tilfældige, at den dels førte til opdagelsen af den sydøstlige hjørnerandsten i hovedanlægget og dels viste, at dets bevarede sydøstparti ikke havde en udstrækning, der førte herud. Placeringen ved den kvadratiske stenlægnings sydøsthjørne er dog næppe helt tilfældig. Dyngen kan opfattes som et mere primitivt anlæg med usikker førromersk tidsstilling, sandsynligvis af gravkarakter.

Fig. 8. Søgegrøft gennem stendynge sydøst for den kvadratiske stenlægning, set fra nordvest. Hjørnerstenen CG forneden i billedmidten.

Suchgraben durch den Steinhaufen südöstlich von der viereckigen Steinpackung, von Nordwesten gesehen. Der Eckstein CG unten in der Bildmitte.



III.

Oldsagerne fra fundet, der som nævnt fordeler sig på senneolitisk tid og førromersk jernalder, behandles efter disse to hovedgrupper, således at de oldsager, der synes nedlagt med hensigt, skilles fra de tilsyneladende tilfældigt indlejrede. Denne gruppe er særlig stor for senneolitisk tid, og da disse oldsager er vigtige for dateringen, vil en udførlig fremlæggelse blive tilstræbt.

Den største interesse knytter sig til gravfundet fra den cirkulære stensætning, jfr. fig. 9 og 10, samt plan, fig. 1.

Flintsegl (D), halvmåneformet, af gråblå flint, med lige æg, tosidigt fladehugget, mod æggen med fin parallelretouche, mens fladehugningen karakteriseres af større afspaltninger. Ægretouchen er så stejl, at stykket må være opskærpet. Langs æggen og ind til 1,5 cm ind over fladen forekommer en udpræget brillans, der slører konturerne af afspaltningen og formentlig skyldes stykkets benyttelse som kornsegl. Langs ryggen står afspaltningerne derimod klart markeret og formodentlig har denne del været omfattet af skaftet. Fundet i den cirkulære stenlægning i vestenden, dækket af stenlaget og i niveau med overfladen af den omvæltede randstensrække fra den kvadratiske stenlægning, få centimeter nord for stenrækken.

Tyknakket økse (Q) med afslået æg og ene bredside delvis afslået fra banen. Nakken er 2,9 cm bred og 2,6 cm tyk, målt 1 cm fra banen. Gråhvid overflade, også i brud. Ind til 7 cm fra banen er øksen uslebet og har uregelmæssig grov fladebehugning. Herfra mod æggen ses slibespor, på den ene side helt planslebet, på den anden side beskadiget. Smalsiderne er uslebne og står med grove afsprængninger. Afslagsrandene står ikke skarpe, men afrundede og let diffuse. Øksen synes at have været let krummet efter længderetningen. Fundet i den cirkulære stenlægning i vestenden, dækket af stenlaget og oven på en sten i ovennævnte, omvæltede randstensrække. Øksen fandtes fladt liggende med nakken mod vest.

Skiveskraber (R) af mørk, gråblå flint, groft tilhugget med uregelmæssig konveks æg og med stejl retouche, dele af overfladen med skorpe. Fundet få centimeter fra flintøksen Q på samme sten.

Skiveskraber (AK) af lys, gråblå flint, med konveks æg, fladehugget med grove afspaltninger, mens ægpartiet er behandlet med flad parallelretouche. Kraftig slagbule på skraberens side ved ene æghjørne. Fundet i den cirkulære stenlægning, i vestenden, dækket af stenlaget og ca. 40 cm vest for flintseglen D i lidt dybere niveau.

Pilespids (AO), trekantet med let konkav basis, af lys gråblå flint. Tosidigt fladehugget med parallelretouche udført fra alle tre sider. Fundet i den cirkulære stenlægning, dækket af stenlaget, i østpartiets bundlag omtrent ved den ovennævnte, omvæltede randstensrække.

Vurderingen af de her behandlede oldsager som et senneolitisk gravinventar hviler dels på deres særstilling i det samlede materiale, dels på deres ejendommelige placering. Øksen, pilen og kornseglen indtager – når frases øksebeskadigelserne – en rangmæssig særstilling i bevaringstilstand og fundkvalitet, sammenlignet med alle øvrige flintfund, og koncentrationen i vestpartiet af sten-

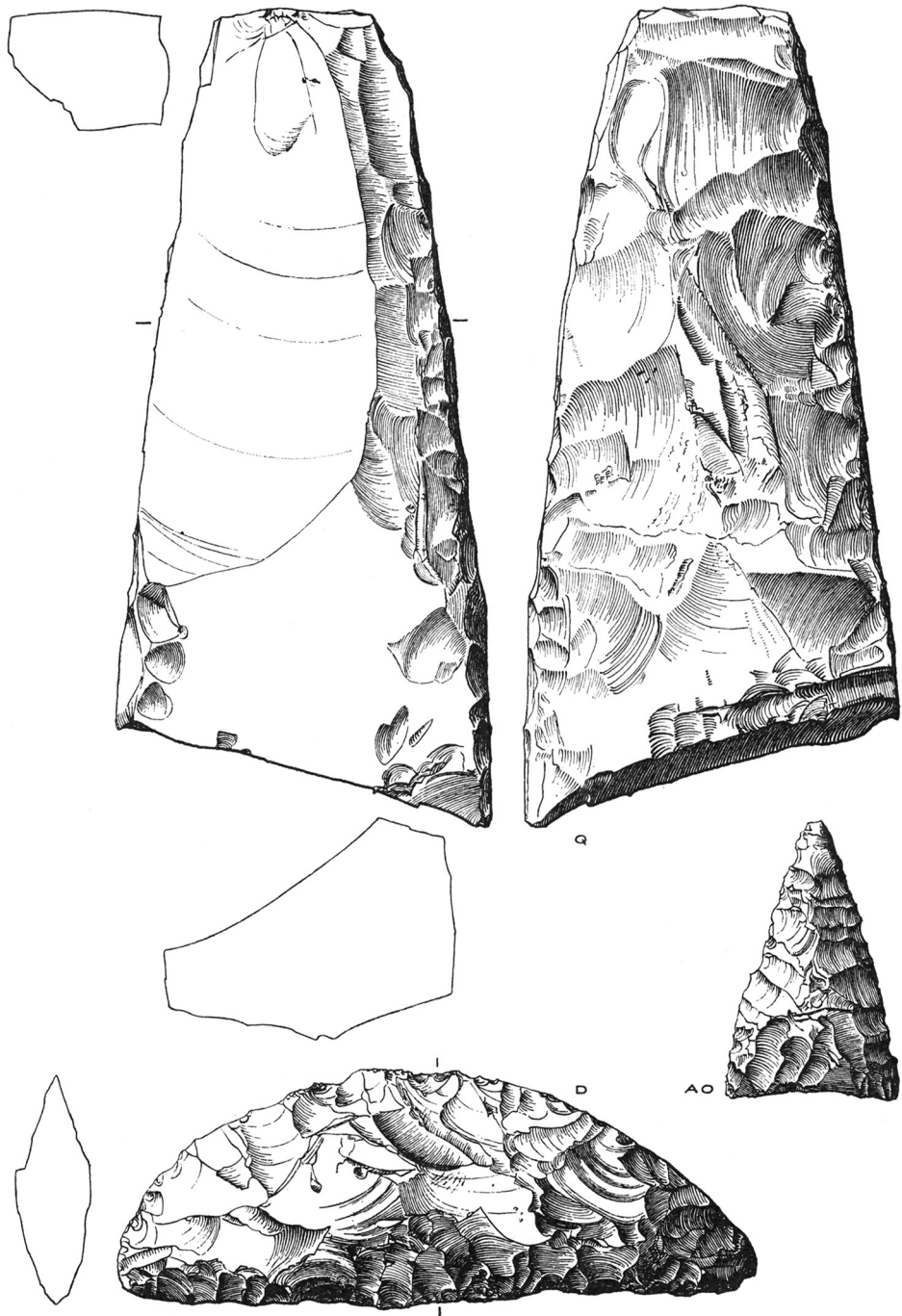


Fig. 9. Økse, segl og pilespids. Naturlig størrelse. Beil, Sichel und Pfeilspize, natürliche Größe.

cirklens, der sandsynligvis medinddrager de to skiveskrabere i inventaret, er også bemærkelsesværdig, især da forekomsten er knyttet til det af de omvæltede randsten dannede bundleje.

Til de enkelte oldsager skal bemærkes følgende. Flintsegl er som bekendt en sjældenhed i gravfundene fra senneolitisk tid, ligesom deres forekomst i Midtjylland i det hele taget er sparsomt bekendt. Den sjældne forekomst i gravsammenhæng gør det berettiget her at nævne et andet gravfund, fra en overpløjet høj ved Ålsø Mølle ved Grenå, fremdraget af Forhistorisk Museum ved en undersøgelse i 1960 [4]. Den pågældende grav indeholdt et lille lerkar sammen med en halvmåneformet flintsegl.

Den trekantede flintpilespids er en almindelig senneolitisk form med kontinental udbredelse. Den dukker op i Slesvig-Holsten i overgravstid og i Danmark sammen med dolke af ældste type.

I betragtning af disse typers forekomst endnu i ældre bronzealder er det vigtigt, at den tyknakkede økse, der indgik i gravinventaret, fastholder fundet som helhed i senneolitisk tid.

Skiveskrabere nævnes sjældent i publikationer over gravinventar. Her tyder den tætliggende placering i høj grad på, at de kan opfattes som bestanddele i et gravfund.

Flintredskaber indlejret i eller ved den kvadratiske og den cirkulære stenlægning:

Fragment af fladehugget flintdolk (AF) af lys gråblå flint, jfr. fig. 11. Fragmentet har i den ene ende bevaret sin oprindelige afslutning, som er afrundet, og udgør således formentlig skaftenden af en lancetformet dolk som Danske Oldsager II, 499. Begge rander er parallelhuggede, mens overfladen udviser

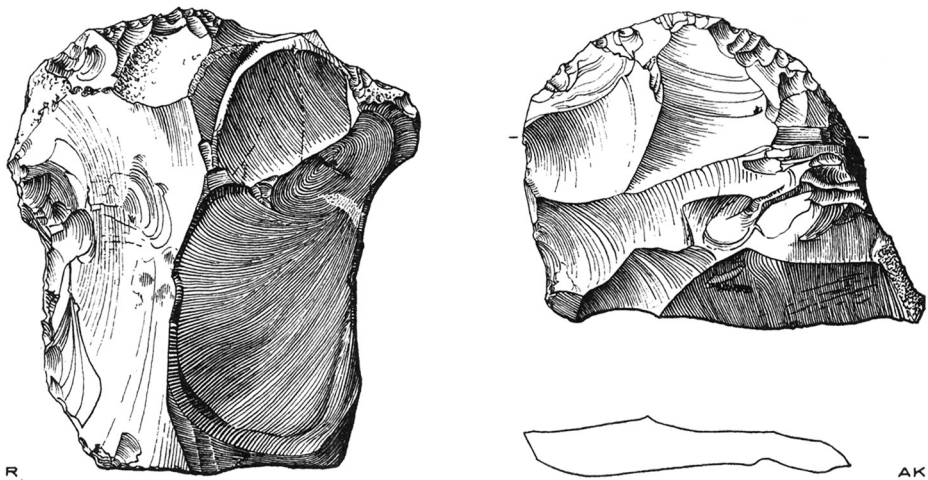


Fig. 10. Skiveskrabere. Naturlig størrelse. Scheibenschaber, natürliche Größe.

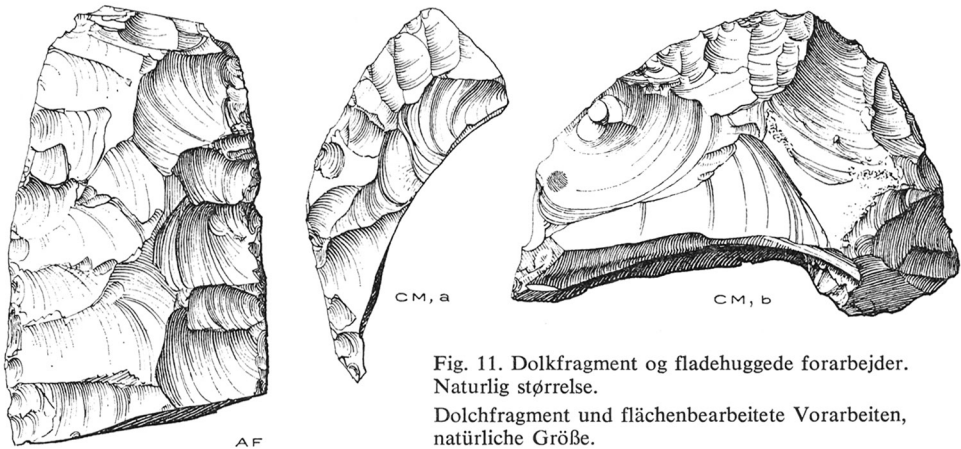


Fig. 11. Dolchfragment og fladehuggede forarbejder.
 Naturlig størrelse.
 Dolchfragment und flächenbearbeitete Vorarbeiten,
 natürliche Größe.

større, uregelmæssige afslag. Fundet ca. 1 m nord for den kvadratiske stenlægnings nordrand i niveau med oprindelig overflade.

Fragment af forarbejde (CM, a) til hjerteformet pilespids, jfr. fig. 11. Stykket har stærkt konvekse langsider, der løber sammen i en od. Den ene langsider er afbrudt 1,7 cm fra odden i en skrå afsprængning til den anden langsider. Langs begge langsider er stykket tosidigt tilhugget med flad parallelretouche. Om fladen har været efterbehandlet med behugning kan ikke afgøres. Fundet under den kvadratiske stenlægning nær centralgraven ved afgravning af det oprindelige overfladelag.

Fragment af fladehugget flintstykke (CM, b) med ensidig, flad parallelretouche langs den bevarede kant, jfr. fig. 11. En større del af stykket er afsprængt. På overfladen ses endnu partier med bevaret flintskorpe. Samme fundomstændigheder som ovennævnte forarbejde til hjerteformet pilespids.

To ildsten af flint (G og BL), jfr. fig. 12.

Ildstenen G er tildannet af en skive, hvis halvrunde greb på den ene side er totalt dækket af skorpe, mens slagenden er groft tildannet som et tresidet næb med but spids, der viser tydelige spor efter afbenyttelse. Fundet i den cirkulære stenlægning mellem de øvre sten.

Ildsten BL er tildannet af en rygflække med ligesidet tværsnit. Spidsen er but og bærer spor af brug. Stykket er afbrudt i den modsatte ende. Fundet under afrensning af stenlægningserne i nordøst.

Tre formodede ildsten af flint (M, AR og DB), hvis spidser ikke viser benyttelsesspor, jfr. fig. 12.

Ildstenen M er tildannet af en tresidig spån med stejl kantretouche langs den ene langsider. Spidsen er afbrudt. Fundet i det nordøstlige randområde af den kvadratiske stenlægning.

Ildstenen DB er tildannet af en skive. Tresidigt tilhugget mod den butte spids, mens grebenden er tosidigt tilhugget med tresidet tværsnit og afsluttet

i en skrå flade, der gør grebets endekant skarp. Denne flade er ikke fremkommet ved tilsigtet tilhugning. Fundet ca. 2 m syd for den kvadratiske stenlægning, vest for den stendynge, der var placeret ved stenlægningens sydøsthjørne.

Ildstenen AR er tildannet af en skive, hvis kant er stejlrétoucheret hele vejen rundt, og hvis overside er fladehugget, mens undersiden udgøres af afspaltningensfladen. Fundet i den cirkulære stenlægning i fyld mellem stenlaget.

To flækkebor af flint (F og CO), jfr. fig. 13.

Flækkeboret F har kort borespids tildannet ved konkave retoucheringer udført fra flækkens underside. Flækkens langsider står skarpe, evt. med små brud. Slagbuleenden er afknækket. Fundet i den kvadratiske stenlægning, under stenlaget, ca. 2 m syd for den cirkulære stenlægning.

Flækkeboret CO har kort borespids, tildannet som flækkebor F. Flækkens

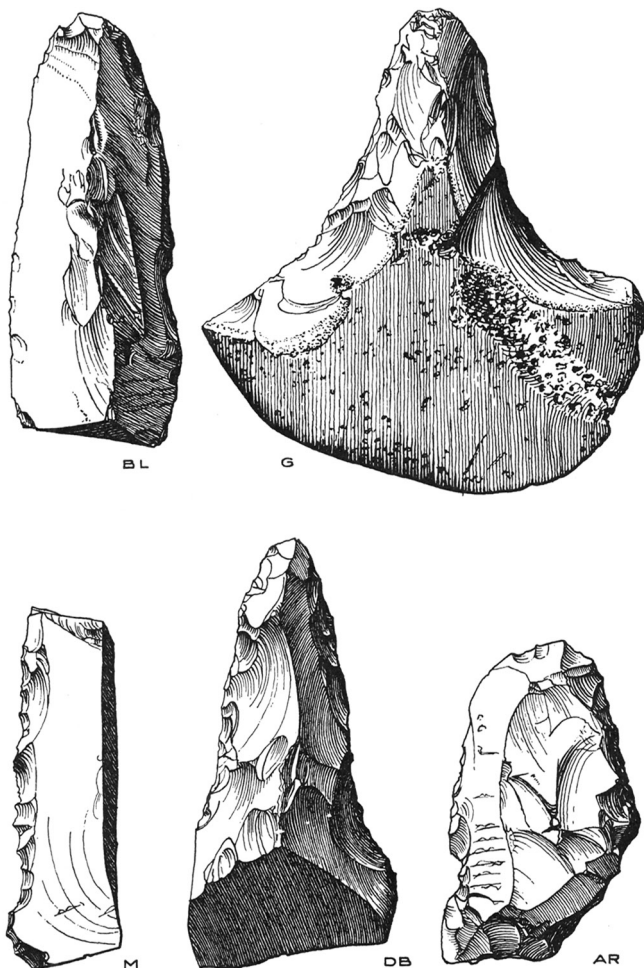


Fig. 12. Ildsten.
Naturlig størrelse.
Feuerschlagstein,
natürliche Größe.

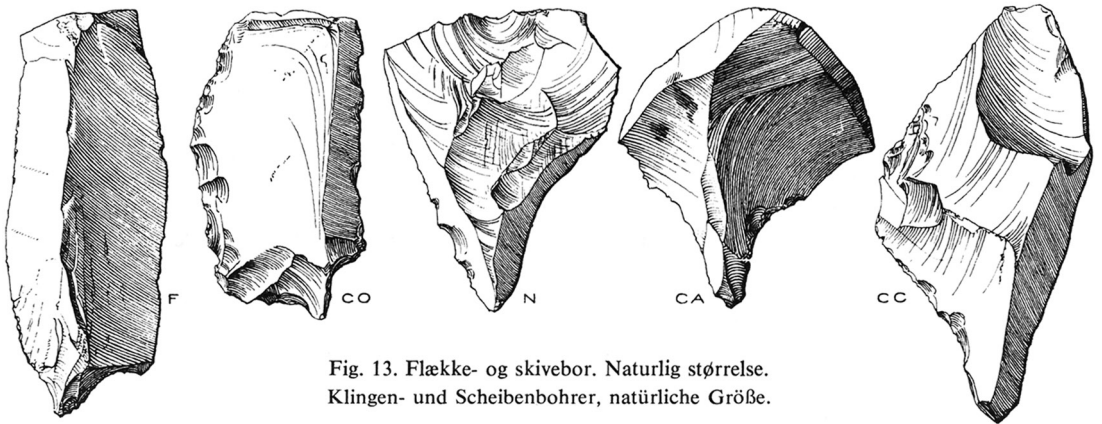


Fig. 13. Flække- og skivebor. Naturlig størrelse.
Klingen- und Scheibenbohrer, natürliche Größe.

ene langsides er uregelmæssigt retoucheret, den anden udviser blot små afsprængninger. Slagbuleenden er afknækket. Fundet i den kvadratiske stenlægning nær centralgraven og under stenlaget.

Tre skivebor af flint (N, CA og CC), jfr. fig. 13.

Skiveboret N er tildannet af en spånagtig skive med fladehugget overside. Borespidsen er længere end på flækkeborene og fremkommet ved vekselsidig retouchering, i den ene side dog kun ved selve borespidsens od. Ved slagbulen på grebets overkant bemærkes en slebet facet. Fundet i det nordøstlige område af stenlægningerne, men egentlig lokalisering mangler.

Skiveboret CA er tildannet af en spånagtig skive med længere borespids, fremkommet ved vekselsidig retouchering. Ved slagbulen på grebets overkant bemærkes et skorpedækket parti. Fundet ca. 1 m sydøst for den kvadratiske stenlægning, nord for den stendynge, der var placeret ved stenlægningens sydøsthjørne.

Skiveboret CC er ligeledes tildannet af en spånagtig skive med længere borespids, vekselsidigt retoucheret. Fundet i den kvadratiske stenlægning, under stenlaget, på oprindelig overflade ca. 1 m nord for centralgraven.

Flækkekniv (CN), jfr. fig. 14. Æg beskadiget af afsprængning ved spidsen. Ryg tildannet med flad retouche over ca. 2/3 af længden. Fundet i den kvadratiske stenlægning nær centralgraven og under stenlaget.

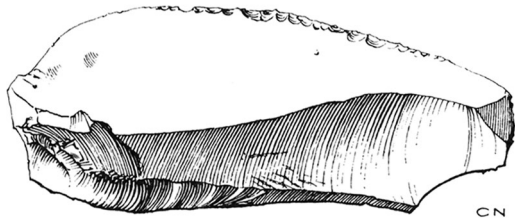
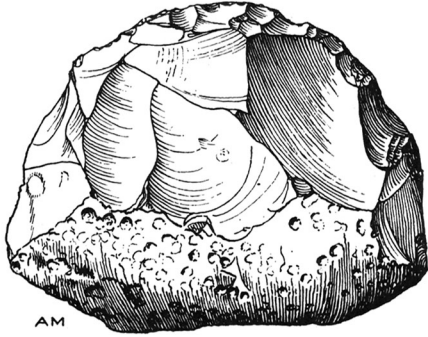


Fig. 14. Flækkekniv. Naturlig størrelse.
Klingenmesser, natürliche Größe.



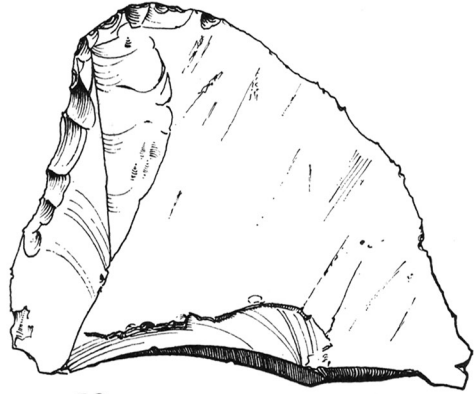
AJ



AM



CL

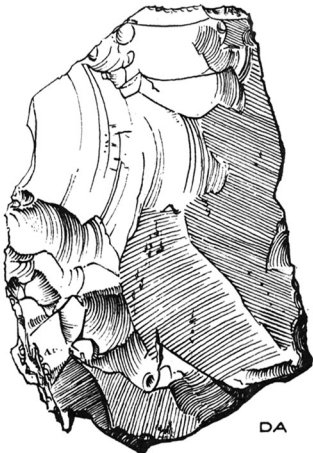


BS

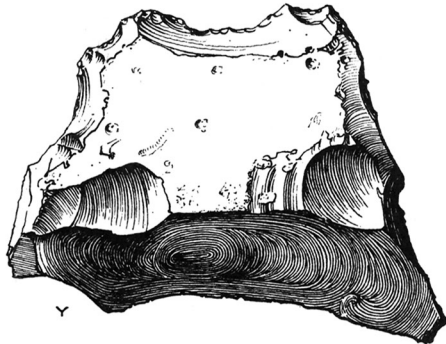
Fig. 15.
Skiveskrabere.
Naturlig størrelse.
Scheibenschaber,
natürliche Größe.



DJ



DA



Y

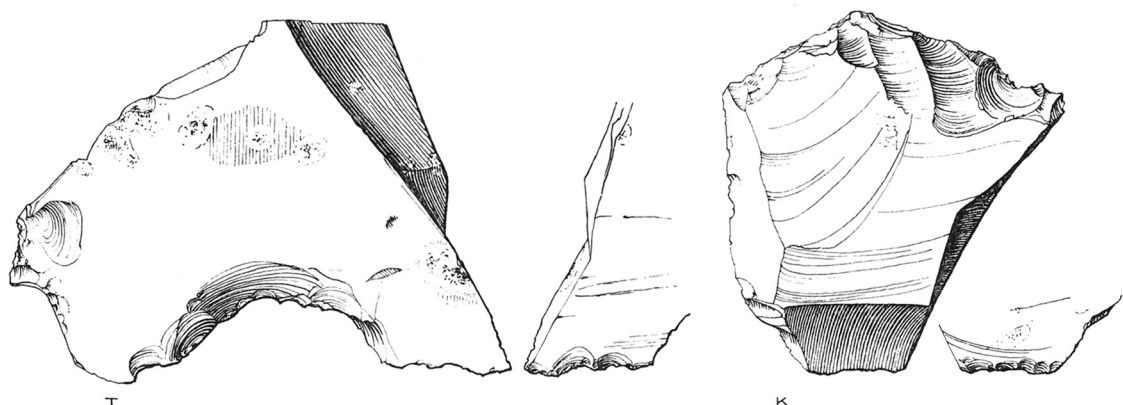


Fig. 16. Retoucherede skiver. Naturlig størrelse. Retuschierte Scheiben, natürliche Größe.

Ni skiveskrabere af flint (AJ, AN, CL, AM, DJ, BS, DA (2 eksemplarer) og Y), jfr. fig. 15.

Skraberne AJ og AN er tildannet af tykke skiver med karakter som spån-blokke. På oversiden er bevaret store partier med skorpe. Ca. 2/3 af omkredsen er stejltreoucheret.

Skraberne CL er af sædvanlig form med udbuet æg og AM af halvcirkulær form med fuldtretoucheret bue og retsiden skorpebeklædt. Skraberne DJ er et ægfragment af en stor skiveskraber med udbuet æg. Skraberne BS er slået af en slebet økse og er af nærmest tresidet form med det ene hjørne tildannet som udbuet skraberæg. Den ene skraber DA er tildannet af en skive med fladehugget overside med ret æg, hvis ene hjørne er afknækket, den anden med indbuet æg. Skraberne Y er tildannet af en skive med skorpebeklædt overside og er af nærmest trapezoid form med tre sider retoucheret og den fjerde, let indbuede side skarp, men med brugsretouche. De er alle fundet i stenlægningerne, de to (AN og AM) i den cirkulære, mellem stenene henholdsvis nær sydligste og østligste punkt i periferien, resten mellem stenene i den kvadratiske stenlægning.

To retoucherede skiver af flint (K og T), jfr. fig. 16.

Begge stykker er karakteriseret ved en ca. 1 cm ret æg med små brugsafsprængninger, der på T yderligere er suppleret med et stærkt indbuet, retoucheret hak på den ene side af æggen. Fundet i den nordøstlige del af den kvadratiske stenlægning, K i randområdet, T ved den cirkulære stenlægning, mellem stenene.

Det resterende flintmateriale omfatter flækker, afslag, spåner og skiver (BB, BR, BZ og CP), vilkårligt indsamlet. Flækkerne – tretten i antal – udviser dårlig flækketeknik, og mange af stykkerne må nærmest karakteriseres som spåner.

Fra selve den kvadratiske stenlægnings stenmasse stammer følgende sten med primære benyttelsestyper: 2 sammenhørende halvfragmenter af en sadelkværn (DF), ca. 55 cm lang, ca. 43 cm bred og ca. 21 cm tyk, et halvfragment af en

saddelkværn (DG), ca. $44 \times 36 \times 20$ cm, et fragment af en grovkornet slibesten (DH) med den ene flade glat planslebet, ca. $44 \times 34 \times 12$ cm og et fragment af en finkornet slibesten (DI) med den ene flade glat- og svagt hulslebet, ca. $17,5 \times 12 \times 6$ cm.

De her behandlede oldsager af flint omfatter – som vanligt i et stenalderligt milieu – mange genstande af tidsmæssigt vedholdende former, men dog også så mange, hvis særpræg knytter sig til senneolitiske tid, at man i det samlede flintmateriale tør set et ensemble fra denne periode. Dette billede bestyrkes af den i det følgende behandlede keramik. Flintteknisk kan der peges på forekomsten af rene senneolitiske typer, f. eks. dolkfragmentet, pilespidsforarbejdet og ildstenene. Endvidere må man som karakteristisk for denne periode henregne den i flere tilfælde anvendte fladehugningsteknik samt den gentagne gange forekommende tendens til at efterlade skorpedækkede partier på redskaberne.

Indlejringen på, mellem og under stenene i den kvadratiske stenlægning frister til at antage, at fundene er samtidige med anlæggets opførelse og således daterer dette til senneolitiske tid. Den anden mulighed, at de skulle være levn fra en forudgående, lidet intensiv bosættelse, der er blevet indblandet tilfældigt, forskyder ikke i væsentlig grad proportionerne i en sådan tidsbestemmelse af et i så fald »tomt« anlæg. Dets datering bestemmes af disse fund og den sekundært tilføjede cirkulære stenlægning.

Den keramik, der indgår i fundet, kan opdeles i to hovedgrupper, en neolitisk og en førromersk, som bortset fra enkelttilfælde skiller sig ret klart fra hinanden.

Til det neolitiske materiale henregnes 100 lerkarskår. Heraf er halvdelen ret tyndvæggede, hårdtbrændte skår med finkornet magring, hvori ses en del fine korn af knust granit. Overfladen på disse skår er glat, men ikke glittet, og varierer i farve fra lys grågul til rødbrun. I de lerkarskår, der her behandles, er ikke medregnet 10 skår (B og C). Som ved de foregående er godset hårdtbrændt og tyndvægget, men overfladen er læderagtigt mørkebrun og magringen finkornet-sandagtig, indeholdende en ret stor mængde hvide kvartskorn. Godset er således forskelligt fra det nævnte neolitiske materiale, men adskiller sig dog også til en vis grad fra det nedenfor behandlede førromerske. Det kan sammenlignes med lerkarret BC, der beskrives senere. Disse skår var indlejret oven på stenene i den kvadratiske stenlægning, jfr. snit, fig. 2.

Den anden halvdel af de neolitiske lerkarskår stammer fra grove lerkar med vægtykkelse omkring $1\frac{1}{2}$ cm. De er forarbejdet af meget grovmagret gods, der indeholder en stor masse større kvartskrystaller, der også ses i overfladen som hvide, ujævne pletter. Overfladen er ujævn og af farve lys grågul til terracotta. Andre stykker har dog en fuldstændig jævn, glat overflade. Alle disse lerkarskår er fundet indlejret i stenlægningerne eller under dem, kun et mindre antal oven på dem. Enkelte af lerkarskårene tillader en yderligere beskrivelse.

Et lerkarskår (I), jfr. fig. 17, fundet under stenene i den kvadratiske stenlægning, er således ornamenteret med parallelle furer med tværstik, et ornament, der giver en vis billedlig lighed med pigtråd og ikke er ukendt på den ellers så godt som ornamentløse, senneolitiske keramik.

Tre små skår er randskår, eet fra tykvægget og to fra tyndvægget keramik. De

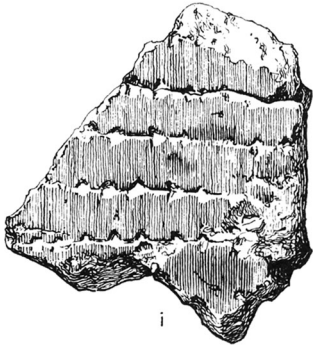


Fig. 17. Ornamenteret, senneolitisk lerkarskår.
Naturlig størrelse.

Ornamentierte, spätneolithische Tongefäßscherbe,
natürliche Größe.

har alle en enkel, afrundet rand og giver ingen antydning af karrets form. Det gør derimod eet skår af et tykvægget lerkar, idet det har en svag profilering, tilsyneladende overgangen mellem en udsvajet hals eller rand og en afrundet bug.

Syv bundskår stammer fra forskellige tykvæggede lerkar, der alle har haft bred, flad standflade med skarp overgang til bugens underdel.

Et lerkar (BC), jfr. fig. 18, samt plan, fig. 1, der er bevaret i næsten fuld højde, men mangler hele randen, har ægformet, slankt bugparti og flad bund, let indsnøret ved overgangen til bugen. Godset har samme karakter som de ovennævnte lerkarskår B og C.

Karformen har således formelle ligheder med visse lerkartyper fra senneolitisk tid, men en datering til denne periode svækkes ved godsets karakter, der såvel i magring som brænding kommer nærmere den førromerske keramik på stedet, og også i denne periode forekommer beslægtede former.

Lerkarret er bevaret i en højde af ca. 19 cm, bug- og bunddiameter beløber sig til ca. 15 og 7 cm. Det fandtes bag en randsten i den kvadratiske stenlægnings vestsider.

Jernalderkeramikens væsentligste stykker er større partier af fire større lerkar (CX, BO, AH og BY), jfr. fig. 18, samt plan, fig. 1.

Det bedst bevarede er lerkarret CX, hvoraf en hel profilside og hele bunden har kunnet sammensættes. Det har været 23–24 cm højt og har en bugdiameter på ca. 20 cm, samt en bundflade på ca. 10 cm. Bunden er flad, bugen afrundet og halsen lav og svajet med let fortykket rand, som er simpelt afrundet. Mellem hals og bugoverdel er bevaret et 2,4 cm bredt, båndformet øre. Dette lerkar, der indeholdt brændte ben, fandtes under det sekundære stenlag i sydøsthjørnet af den kvadratiske stenlægning.

Lerkarskårene BO fremkom i grube BM i syddelen af stenlægningen. Foruden en flage af sekundært forbrændte, stærkt cindrede skår og enkelte mindre skår er bevaret et stort randskår, der også viser bugens øvre del. Randen er tynd og afrundet, og dette parti af lerkarret går i en let svajning over i den stærkt afrundede bug.

Lerkarskårene AH stammer fra grube AG uden for vestranden af den kvadratiske stenlægning og er formentlig fra et og samme kar. De omfatter et

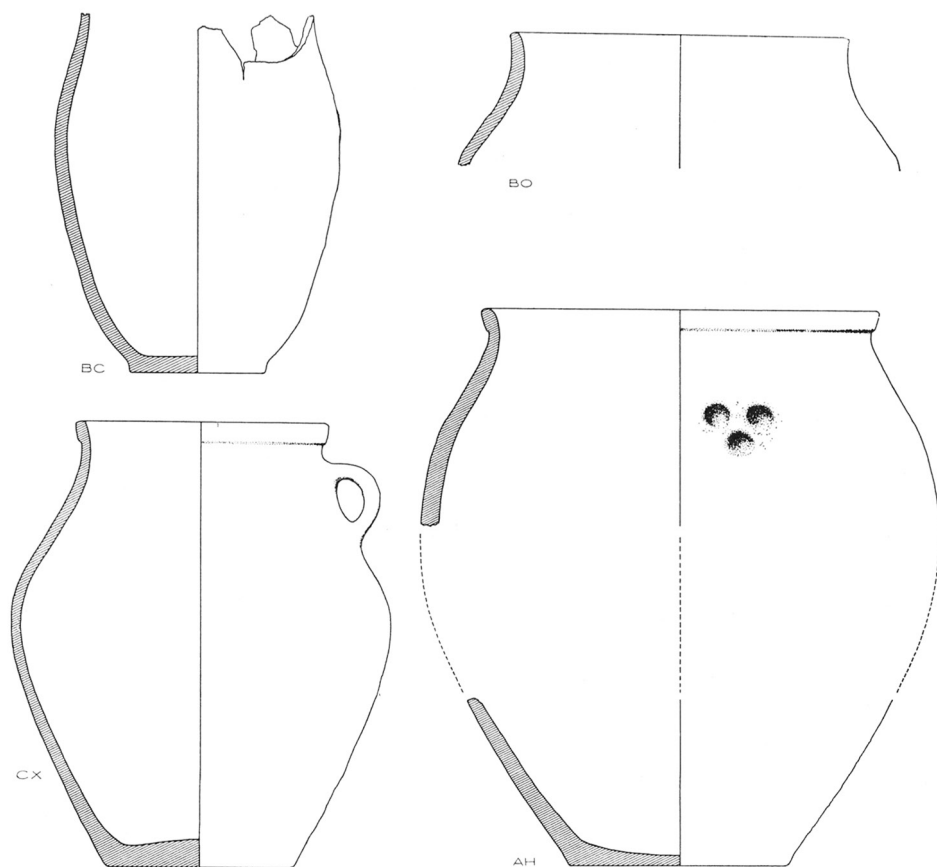


Fig. 18. Lerkar fra førromersk jernalder. Lerkar BC dog muligvis senneolitisk. Kvartstørrelse. Tongefäß aus der vorrömischen Eisenzeit. Das Tongefäß BC möglicherweise spätneolithisch. Maßstab 1:4.

antal side- og bundskår, foruden et større sammenhængende parti af randen og bugens øvre del. Randen er let udsvajet og fortykket og går i en jævn svajning over i den stærkt afrundede bug. Bunden er flad med afsat overgang til bugens nedre del. På to af skårene er bevaret ornamenten. På det ene ses en enkelt grube, på det andet tre gruber, samlet i en trekant stående på spidsen. Gruberne synes at være fingerindtryk.

Godset i den her nævnte keramik er hårdt gennembrændt og magret med et finkornet materiale meget lignende sand, indeholdende en del kvartskrystaller. Overfladen er på alle ru, men jævn og velglattet.

Karformerne, den båndformede hank og grubeornamentikken henfører disse lerkar til en tidlig del af førromersk jernalder, Beckers periode I – II [5].

Derimod synes lerkarskårene BY med facetteret randindside og udfaldende rand at være fra en yngre del af ældre jernalder. Det drejer sig om 18

skår, der dog for så vidt er af mindre interesse i denne forbindelse, idet de alle stammer fra stendyngen sydøst for den kvadratiske stenlægning.

Den primære keramik er som det fremgår af beskrivelsen utvivlsomt neolitisk, men kun et enkelt skår kan med sikkerhed henføres til den senneolitiske periode på grundlag af sin ornamentik, medens de resterende skår kun alment kan henvises til yngre stenalder. Det skal dog anføres, at den ellers ornamentløse keramik, karakteristika som skarpt afsatte bunde og det specielt beskrevne lerkarskår, der antyder en karprofil, lader formode, at materialet som helhed må henføres til samme neolitiske periode som det ornamenterede skår.

De to jernaldergrave og den øvrige keramik fra denne tidsalder er derfor utvivlsomt sekundære i anlægget.

IV.

Uden publiceret parallelmateriale til det her beskrevne oldtidsminde kan vi i de afsluttende bemærkninger indskrænke os til at opfatte det som en afart af senneolitisk tids mange gravformer. Som monument betragtet er det en stenlægning udlagt på daværende overflade og afgrænset af randsten, således at der fremkommer en kunstig, lav platform af kvadratisk tilsnit, senere suppleret med en kredsformet. Ligesom gravhøjene er den anbragt på et højtliggende sted under udnyttelse af et sydøstvendt fald. Også gravene i stenlægningerne er anlagt på den samme overflade, dækket og omgivet af stentæppet. Dette gravniveau forekommer ligeledes i andre samtidige gravformer under højdække.

Genbenyttelsen i førromersk jernalder falder i tråd med den kendte forekomst af brandgrave fra denne periode (og slutningen af bronzealderen) i større eller mindre stenlægninger [6]. Det må antages, at det har været nærliggende i denne tid at udnytte en allerede eksisterende stenlægning til en i princippet beslægtet type af gravanlæg.

Zusammenfassung

Spätneolithische Gräber in Tønning skov.

Die oben beschriebenen Steinpackungen, die als Grabanlagen aus dem Spätneolithikum bzw. der vorrömischen Eisenzeit aufgefaßt werden, wurden 1965–67 untersucht. Sie wurden in Tønning Skov gefunden auf einem hoch gelegenen Platz bei der Gudenå südlich von Mossø in Mitteljütland.

Die Hauptbestandteile des Fundes setzen sich zusammen aus einer großen, viereckigen und einer kleineren, runden Steinpackung, beide spätneolithisch und überlagert von einer vorrömischen Steinpackung, vgl. Abb. 1. Die viereckige Steinpackung – die primäre Hauptanlage – bestand aus einer Steinschicht auf der natürlichen Oberfläche im südöstlichen Teil einer niedrigen, natürlichen Terasse, vgl. Abb. 2. Trotz moderner Beschädigung im süd- und östlichen Teil lassen sich die Dimensionen auf 15×15 m festlegen. Die sekundären Ergänzungen lassen den Schluß zu, daß die Steinpackung ursprünglich unbedeckt gewesen ist. Sie war von Randsteinen umgeben, die an den Ecken besonders groß waren, vgl. Abb. 3. Der Untergrund unter der Steinpackung war unberührt. In der Mitte konnte eine Steinsetzung CT ausgeschieden werden, die in der großen Steinpackung eingekapselt war, vgl. Abb. 4–5. Man faßt sie als Grab auf, das jedoch leer war, so daß die Datierung der Steinpackung auf den eingelagerten, neolithischen Kleinfunden von Flint und Tongefäßscherben ruht, von

denen die datierbaren aus spätneolithischer Zeit stammen. Eine Besonderheit des vermuteten Grabes besteht in seinem kaum bedeckten Lager zwischen den übrigen Steinen der Steinpackung. Eine Parallele findet man in der runden Steinpackung, die Altertümer enthielt, die wohl als Grabgut angesehen werden können. Diese Steinpackung, deren Durchmesser 5 m betrug, war auch auf der ursprünglichen Oberfläche angelegt worden und von Randsteinen umgeben, vgl. Abb. 6. Die Randsteine der älteren Steinpackung bildeten in umgestürztem Zustand eine ostwest-orientierte Mittelachse durch die Bodenschicht des Steinzirkels, und man nimmt an, daß sie den Grabboden der neuen Anlage ausmachten, indem in Verbindung hiermit eine Flintsichel, ein Flintbeil, eine Flintpfeilspitze und zwei Scheibenschaber gefunden wurden, Funde, die wohl als Bestandteile eines spätneolithischen Grabinventars aufgefaßt werden können. Die Fundverhältnisse in dieser sekundären Steinpackung unterstützen also sowohl die Datierung wie die Auslegung der primären. Die vorrömische Steinpackung bestand aus gleichmäßigen, kleineren Steinen und überlagerte die viereckige Packung in der südöstlichen Ecke, vgl. Abb. 7. In ihrer Mitte wurde ein Tongefäß mit verbrannten Knochen gefunden. Dieser vorrömische Einschlag wird durch einige Gruben mit Tongefäßscherben aus derselben Zeit ergänzt und einem unregelmäßigen Steinhaufen südöstlich der Hauptanlage, vgl. Abb. 8.

Die Altertümer umfassen die erwähnten Funde von der runden Steinpackung, vgl. Abb. 9–10. Man faßt sie als Grabinventar auf, da sie durch ihre Qualität und Lage eine Sonderstellung einnehmen verglichen mit den übrigen Flintfunden. Das Beil datiert den Fund in die spätneolithische Zeit, obwohl die anderen Typen auch in der älteren Bronzezeit vorkommen könnten. Bei der viereckigen Steinpackung wurde ein Flintdolchfragment gefunden, und unter diesem zwei flächenbearbeitete Flintstücke, vgl. Abb. 11. In den beiden spätneolithischen Steinpackungen wurden außerdem gefunden: Feuerschlagsteine, Klingen- und Scheibenbohrer, Klingenschaber, retuschierte Flintscheiben, ein etwas zufälliges Flintmaterial mit schlechter Klingentechnik, sowie trogförmige Mahlsteine und Schleifsteine, vgl. Abb. 12–16. Die Datierung dieser Flintfunde in die spätneolithische Zeit ruht auf dem Vorkommen von reinen spätneolithischen Typen, auf der mehrfach vorkommenden Technik der Flächenbearbeitung und auf der Tendenz, krustenbedeckte Partien auf den Geräten stehen zu lassen. Sie müssen entweder gleich alt wie oder etwas älter sein als die viereckige Steinpackung, deren Datierung einmal durch sie, zum anderen durch die Funde in der runden Steinpackung bestimmt ist. Die neolithische Keramik des Fundes bestand aus 100 Tongefäßscherben, gleichmäßig verteilt zwischen dünnwandigen und dickwandigen Scherben. Eine ornamentierte Tongefäßscherbe läßt eine Datierung in die spätneolithische Zeit zu, deren Keramik sonst im Allgemeinen so gut wie nie ornamentiert ist, vgl. Abb. 17. Dieses Stück wurde unter der viereckigen Steinpackung gefunden. Eine einzige profilierte Scherbe und eine Reihe von Bodenscherben deuten außerdem an, daß das Material aus spätneolithischer Zeit stammt. Ein Tongefäß, BC, das in die viereckige Steinpackung niedergesetzt worden war, könnte sowohl der vorrömischen Eisenzeit wie auch dem Spätneolithikum angehören, vgl. Abb. 18. Die eisenzeitliche Keramik umfaßt Teile größerer Tongefäße, vgl. Abb. 18. Das Tongefäß CX mit seinem Inhalt an verbrannten Knochen wurde in der sekundären Steinpackung gefunden, die Scherben BO in der Grube BM und die Scherben AH in der Grube AG. Sie lassen sich in die vorrömische Eisenzeit Periode I–II datieren. Eine Scherbenansammlung von dem Steinhafen im südöstlichen Teil hat ausladende Ränder und ist facettiert, sie dürfte daher etwas jünger sein.

Spätneolithische Steinanlagen der beschriebenen Art scheinen eine Abart der vielen Gräberformen dieser Periode darzustellen. Veröffentlichtes Vergleichsmaterial gibt es nicht. Dagegen ist das Vorkommen von vorrömischen Brandgräbern in Steinanlagen eine bekanntere Erscheinung.

H. Hellmuth Andersen – Poul Kjærum,
Forhistorisk Museum,
Moesgård.

NOTER

1. Fra forskellige tilstedeværende lokalkendte folk indhentes allerede på et tidligt tidspunkt af udgravningen underretning om disse sløjfninger.
2. Sognebeskrivelsen, nr. 54. Tønning sogn, Tyrsting herred, Skanderborg amt.
3. Udgravningen blev forestået af Hans Jørgen Madsen og H. Hellmuth Andersen, førstnævnte deltog dog ikke i 1967. Ved publikationen har Flemming Bau bidraget med tegning af såvel opmålinger som oldsagsillustrationer. En foreløbig beskrivelse med rekonstruktionstegning er publiceret i Skalk 1967, 4.
4. Alsø Mølle (Alsø sogn, Sønder herred, Randers amt). Beretning, Forhistorisk Museum, nr. 1023. Under en 17 m stor høj fandtes østvestvendte grave anlagt i midteraksen fra nord til syd. Gravene, hvoraf tre undersøgtes, var let neddybet i undergrunden.
5. C. J. Becker, Førromersk jernalder i Syd- og Midtjylland, 1961, Fig. 116, 154, og 170.
6. Jørgen Jensen, Jyske fladmarksgrave fra slutningen af yngre bronzealder, Årbøger for Nordisk Oldkyndighed og Historie, s. 36 ff.

Udgravningens hovedregistreringsnummer er 1443. Hertil er for oldsager og gravningsdetaljer føjet et bogstavnummer, f. eks. flintsegl D, grube BM osv.