

KUML

1967

KUML

ÅRBOG FOR JYSK ARKÆOLOGISK SELSKAB

1967

With Summaries in English
Mit deutschen Zusammenfassungen

UNIVERSITETSFORLAGET I ÅRHUS

1968

Omslag:

Flintdolk fra Roun Hedegaard

Redaktion:

OLE KLINDT-JENSEN OG POUL KJÆRUM

Copyright 1968

by

Jysk Arkæologisk Selskab

Printed in Denmark

by

Aarhus Stiftsbogtrykkerie A/S

INDHOLD/CONTENTS

<i>Henrik Thrane: En bronzealderhøj ved Vesterlund</i>	7
Ein bronzezeitlicher Grabhügel bei Vesterlund, Jütland	32
<i>H. Hellmuth Andersen og Poul Kjærum: Senneolitiske gravanlæg i Tønning skov</i>	37
Spätneolithische Gräber in Tønning skov	58
<i>R. og E. Blankholm, Søren H. Andersen: Stallerupholm</i>	61
Stallerupholm	109
<i>Märta Strömberg: Undersökningarna rörande Hagestad i Skåne</i>	117
Untersuchungen in Hagestad, Schonen	122
<i>Robert Thomsen: Undersøgelse af jernalderslagger og jerngenstande fra Hagestad i Skåne</i>	124
Untersuchungen von eisenzeitlichen Schlacken und Eisengegenständen aus Hagestad	142
<i>Ole Klindt-Jensen: Hoved og hove</i>	143
Kopf und Hufe	147
Mindre Meddelelser	
<i>Ole Christensen: Skeletfundet ved Vædebro</i>	151
<i>Per Lysdahl Jensen: En brændtbenskiste fra Langtved</i>	157
<i>Niels Thomsen: To jernalderildbukke</i>	161
<i>Niels Thomsen: En stensat brønd?</i>	162

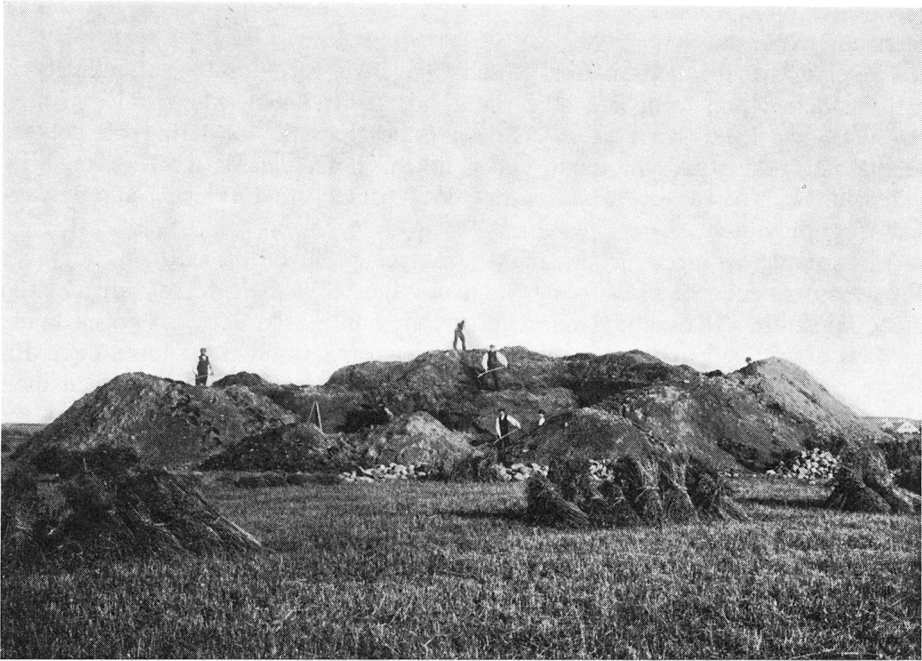


Fig. 1. Højen set fra nordvest under udgravning.
Der Grabhügel, gesehen von Nordwesten, während der Ausgrabung.

EN BRONCEALDERHØJ VED VESTERLUND

Af HENRIK THRANE

Indledning.

Nogle udgravninger får en bedre skæbne end andre, nogle bliver hurtigt publiceret, andre gemmes i arkivet, selvom de måske er lige så vigtige som de publicerede.

Her skal en udgravning fremdrages – ikke af glemslen, for den er ikke blevet glemt, men tværtimod omtalt med mellemrum i den arkæologiske litteratur. Selvom denne udgravning på visse punkter er klassisk er den aldrig blevet publiceret i sin helhed. Det drejer sig om G. Rosenbergs undersøgelse af en gravhøj ved Vesterlund i nærheden af Give [1]. Dele af undersøgelsen er gentagne gange taget frem, og på ikke helt uvæsentlige punkter er der fremsat forkerte tolkninger. Hvis udgravningen havde været publiceret i sin helhed kunne vi f. ex. have undgået at høre om bronzealderhuset fra Vesterlund. For at undgå fremtidige misforståelser og fordi udgravningen stadig kan belyse ak-

tuelle forskningsproblemer, skal Rosenbergs undersøgelse publiceres her, 60 år efter udgravningen.

Når udgraveren, konservator Rosenberg, ikke selv foretog offentliggørelsen var det måske, fordi han ikke rigtig vidste, hvad han skulle stille op med den. Det var f. ex. svært at give nogen fyldestgørende forklaring på det såkaldte fletværk, som han fandt under højen. Først senere forskere med ny viden kunne give en anden og – synes det – rimeligere forklaring af »fletværket« som plovfurer.

Vesterlundgravningen er et smukt eksempel på hvordan en god udgraver registrerer sine iagttagelser – også selvom han ikke helt forstår dem. Ikke alene registrerede Rosenberg sine iagttagelser, han gjorde det også på en måde så hans efterfølgere i lys af deres bedre viden var i stand til at tolke dem. En større ros kan ikke gives en udgraver og et bedre eksempel på meningen med at dokumentere sine udgravningsresultater i text, tegning og fotografi kan vel ikke tænkes.

Rosenberg havde et særligt fortrin frem for sine kolleger – han var ikke blot udgraver, men tillige konservator. Kombinationen af konservatorens snilde med udgraverens indsigt resulterede i mange fornemme resultater. Når Hjortspringfundet og Ladbyskibet er nævnt, turde Rosenbergs niveau som udgraver vist være fastlagt.

I det følgende har jeg genfortalt Rosenbergs beretning om undersøgelsen i det lys den står i i dag. Da visse væsentlige dele af beretningen er meget detaljeret beskrevet, er de aftrykt med Rosenbergs egne ord i et særskilt afsnit, så læserne dels får et indtryk af hans beskrivelsesform, dels selv kan kontrollere visse kontroversielle punkter.

Udgravningen.

Højens diameter var 27 m i nord-syd og 23,5 m i øst-vest og dens højde ca. 3 m. Højtoppen var flad og målte 16 × 11 m. (fig. 1). Der skal have stået en række sten om højfoden, men de var fjernet af en tidligere ejer.

I toppen fandtes lige under grønsværen rester af en stenkreds med en diameter på ca. 13 m. Ialt 54 sten lå enkeltvis ret tæt ved hinanden; mod syd-vest var et par sten ude af rækken og formentlig er resten fjernet ved ejerens afgravning af den østlige side (fig. 3). Stenene var 20–35 cm store.

Omtrent midt i højen og i centrum af stenkredsen fandtes grav A, der syntes nedgravet i højens top. Graven bestod af en dyng kløvede sten, den var 0,42 m. lang i nord-syd og 0,30 m. bred (fig. 2). Under stenene lå nogle håndfulde brændte knogler og en jernnålestilk samt en jernnagle (fig. 4,1). Knoglerne lå på en flade dannet af fire små kløvede sten [2].

Sydøst for denne grav lå en anden – grav B, der bestod af en urne med brændte ben uden stenpakning eller spor af nogen nedgravning. I karret lå midt oven på de brændte ben en jernnål med en fastrustet benstump [3] (fig. 2 og 4,2–4).

Disse to grave er de yngste i højen og hører til tidlig førromersk jernalder; selve gravformen adskiller sig ikke fra den da gængse, men anlæggets placering på toppen af en høj er ikke helt sædvanlig. Begge graves niveau er det samme,

men A er formentlig noget yngre end B. Rosenberg nævnte, at A var nedgravet, men at der ikke var tegn til nogen nedgravning for grav B. Da grav A's beliggenhed i stenkredsens centrum sandsynliggør, at de to anlæg udgør en helhed, må grav B være anlagt før A og højen udvidet lidt over grav B, hvorefter grav A er gravet ned i den udvidede høj og stencirklen lagt på, formentlig samtidig med at højtøppen er afladet.

Fra toppen arbejdede man sig ned i et 7×7 m. stort felt midt i højen. Under grav B fandtes en ovalstensætning – grav C (fig. 2 og 5). Denne grav

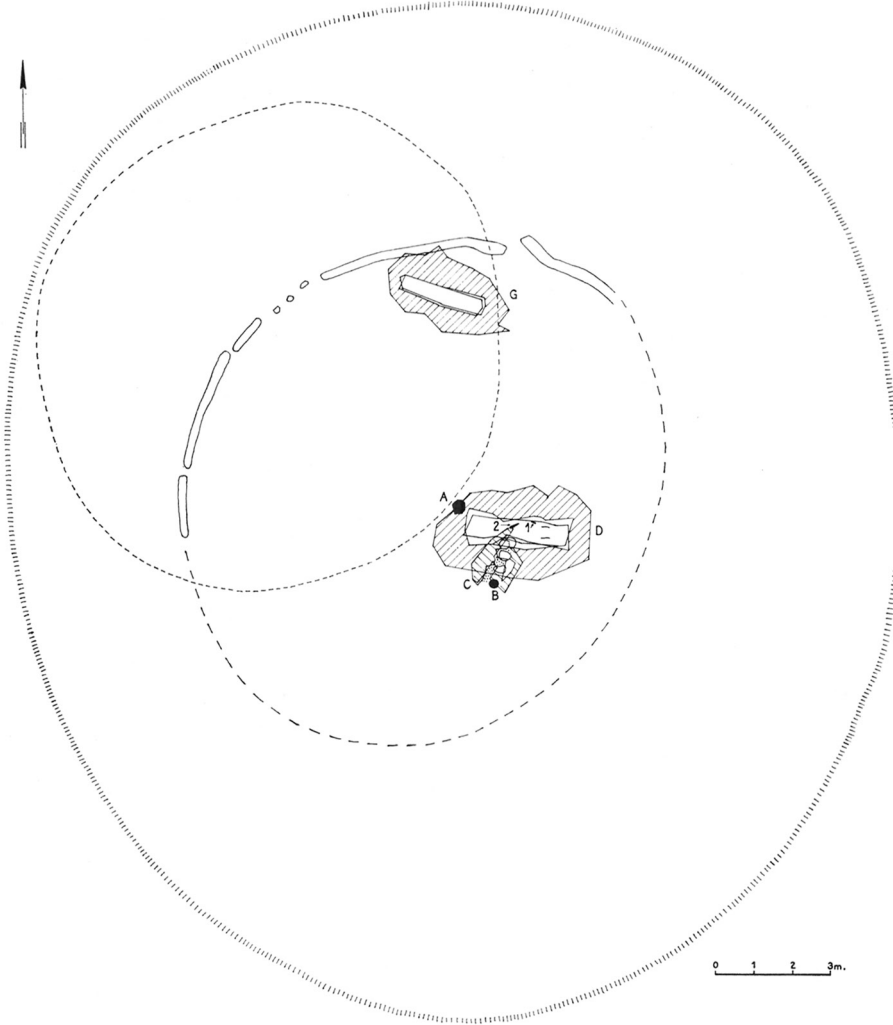


Fig. 2. Plan over gravene A-G fra de seneste faser af højen. Den stiplede linie viser den lille primærhøjs fod, de brændte ben i grav C er vist med prikker. Omridset af den store høj er kun omtrentligt.

Plan über die Gräber A-G aus den spätesten Phasen des Grabhügels. Die strichpunktierter Linie zeigt den Fuss des kleinen primären Hügels an, die gebrannten Knochen in Grab C sind mit Punkten angegeben. Der Umriss des grossen Grabhügels ist nur ungefähr.

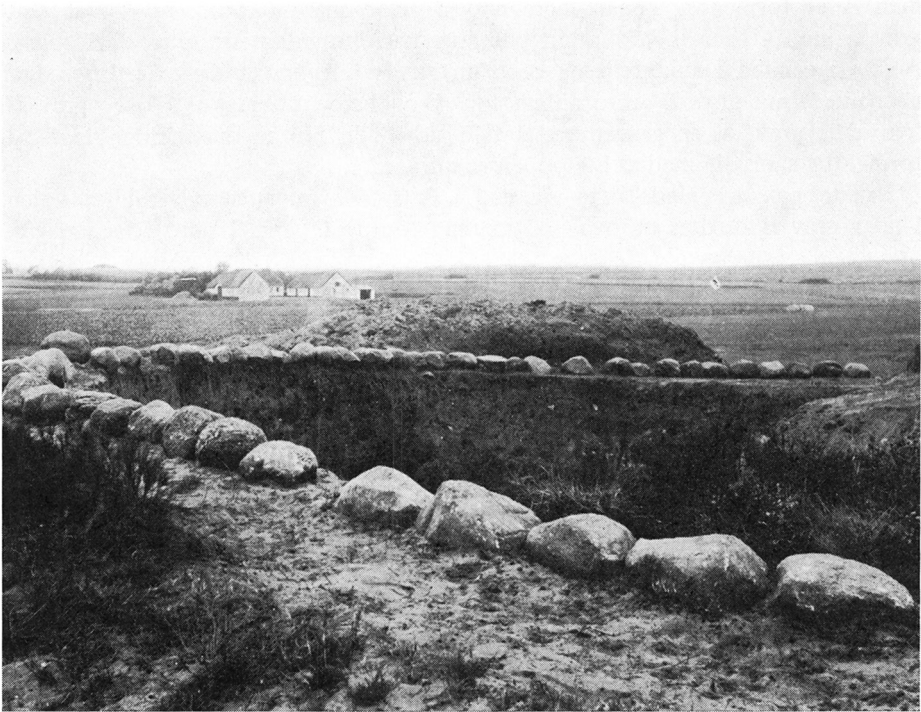


Fig. 3. Stenkredsen på højens top set fra sydvest.
Der Steinkreis auf der Spitze des Grabhügels, gesehen von Südwesten.

var orienteret nordnordvest – sydsydøst og var 1,90 m. lang og 1,10 m. bred udvendig. Fire større sten lå inden for en kreds af mindre, indtil hovedstore sten og oven på mindre sten. Gravens sider var sat af sten i indtil fire lag. Brændte ben fandtes i en 1,5 meter lang og 0,25 m. bred stribe, der var indtil 0,10 m. tyk. Nogle små trækulsstumper af eg fandtes mellem de brændte knogler. Gravens midte lå 0,30 m. dybere end dens ender. Årsagen hertil viste sig at være, at graven var anlagt umiddelbart oven på rygningen af en tagformet stenlægning, grav D. Grav C's midte hvilede på jord, der åbenbart har været ret frisk opkastet da graven blev anlagt, siden der er sket en så kraftig sammensynkning.

Grav D var en stor stendynge, trugformet og orienteret øst-vest (fig. 2 og 6). Den udvendige længde var 4,15 m., bredden 2,25 m. og gravrummets indre mål var $2,80 \times 0,50$ m., og 0,70 m. i højden. Bundstenene var flade, kløvede, og lå med spaltefladen opad. Gravbunden var meget fugtig og jorden slemmet op i ler og sand. Over bundstenene var overalt et tyndt mørkt, fedt lag, måske rester af en formuldet trækiste, og et par steder var der et tyndt lag, sikkert også træ, der hurtigt blev mørkt og sprødt, når det blev iltet. Bundlaget af de kløvede sten strakte sig til alle sider et godt stykke ind under stendyngen, der målte $3,60 \text{ m} \times 1,40 \text{ m}$. Kisten menes at være sat på dette flade lag, hvorefter

stendyngen er bygget op uden om kisten for at støtte den. Ved gravens nordende fandtes rester af en bøjlennål (fig. 8,1), kun nålehovedet og en del stumper af nålen fandtes in situ. Resterne var allerede opgravet ligesom en anden bøjlennål med båndformet bøjlennål (fig. 8,2).

Omtrent midt i graven, dog noget til nord og 0,35 m. vest for bøjlennålene fandtes en dolk med odden mod øst (fig. 7). Ved fæsteenden sad i klingens fem nagler og 0,085 m. vest for den midterste nagle lå 12 små bronceagler, ordnede i en ellipseret kreds 0,043 m. på den længste led, vinkelret på dolkens længderetning og således at naglehovederne i den ene halvkreds vendte opad, i den anden nedad (fig. 7). De lå i den stilling, som de antagelig har haft, da dolkfæstet endnu var helt. Over og under klingens fandtes et lignende lyst gult lag, som ovenfor omtalt; det antages at være rester af kistens låg og bund. Af skelettet var ingen kendelige rester tilbage.

Graven må være gravet ned i siden af en høj, der blev bygget over grav G (se side 19). Grav D dateres af sine broncer til periode II bc af ældre bronzealder [4].

Mens dolkene fra ældre bronzealder normalt har en fæsteknap af bronze, er det meget usædvanligt at finde, at fæsteknappen som her har været af organisk materiale beslået med bronceøm. Kun en enkelt gang forekommer noget lignende i danske fund [5]. Derimod er tilsvarende knapper kendt fra Englands ældre bronzealder [6] og Nedresachsen. Det er dog næppe sandsynligt, at dolken er britisk, da klingens mere svarer til den sydtyske højgravskulturs produkter. [7].

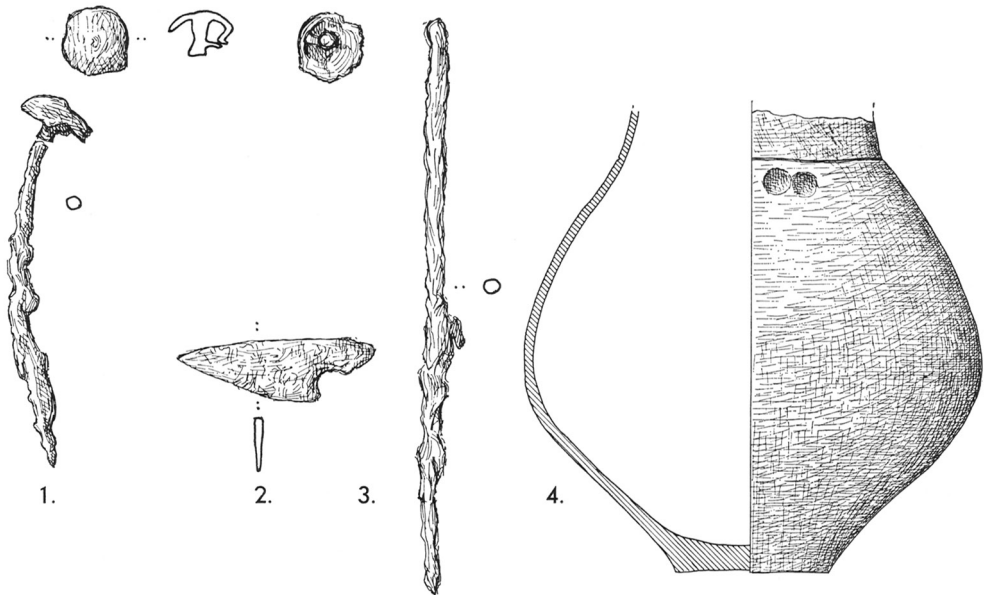


Fig. 4. 1: grav A, 2-4: grav B. Lerkarret 1:4, jernsagerne 1:2.
1: Grab A, 2-4: Grab B. Gefäss 1:4, Eisengegenstände 1:2.



Fig. 5. Grav C set fra østsydøst med de brændte ben på plads.
 Grab C, gesehen von Ost-Südosten, mit den gebrannten Knochen in situ.

I udgravningsfeltets nordvæg sås enden af en stenlægning, der ved afdækningen viste sig at være af samme karakter som grav D [8] (fig. 9). Denne grav E var orienteret nordøst-sydvest og målte udvendigt $3,55 \times 1,75$ m. Dyn-gen bestod af utildannede sten af forskellig størrelse, langs midten var en bred revne, hvori sten fra siderne var faldet ned. Bundstenene lå i flere lag. Gravrummet målte $2,35 \times 0,35$ m. Træspor iagttoges på bundstenene og de nederste sidesten. Der var ingen skeletspor, og det eneste gravgods var et bronze-seglblad (fig. 8,3), der lå med æggen mod nordøst og skaftenden mod nord. I skaftenden sad på ægsiden et lille stykke træ.

Grav E hører til den ældste højfase, som vi senere skal se (side 13).

Øst for grav E fandtes en anden grav af samme karakter – grav G – noget højere oppe end grav E (fig. 2). Stendyngen var orienteret sydøst-nordvest, dens udvendige mål var $3,30 \times 1,80$ m. Gravrummet var $2,20 \times 0,45$ m. og 0,60 m. højt. Stenene var op til 0,35 m. store og utildannede. Over bundstenene og på den nordlige langside af gravrummet var et tyndt sort lag af formuldet træ. Der var hverken oldsager eller skeletrester i graven. Denne grav var lagt oven på den lille høj, der dækkede grav E.

Et par ord om jordlagene under den lille høj vil være på sin plads her. Højen lå på et gråbrunt lag, hvori plovfurerne fandtes. Under dette pløjelag kom et brunt, let gulbrunt lag med trækul og potteskår og stenlægninger. Dette lag lå på det gule undergrundsler.

Uden om grav E fandtes ialt 14 lodrette stolpehuller i en cirkel med en diameter på 13,05 – 12,15 m. og med en afstand mellem stolpehullerne varierende fra 2,5 til 3,4 (fig. 10). Stolpehullernes diameter var fra 0,20 til 0,30 m. og deres dybde fra 0,20 til 0,65 m. Hullernes bund lå nogle få centimeter nede i undergrunden. Nogle af hullerne var dækket af et tykt sort lerlag og af et lag hvidt og gråt sand. Disse lag opfattedes som nedskylningslag fra overfladen af højen der hørte til grav E. Sandlaget ophørte ved eller lidt uden for stolpehullerne, hvilket Rosenberg fandt var et indicium for at pælene markerede højens fod (fig. 11).

Indlejret i eller på sand- og lerlagene lå desuden en hel del småsten, der ligefrem dannede en bræmme ved højfoden. (fig. 10 og 14). Stenene er kun tegnet mod vest, hvor de var særligt koncentrerede. Rosenberg mente, at disse sten var trillet ned ad højsiden, da de lå sådan at de holdt op ved den formodede højfod. Imellem stolpehul 9 og 10 og herfra fortsat halvvejs mod stolpehul 8 lå desuden en lige række hovedstore sten, der blev opfattet som



Fig. 6. Grav D, tømt, set fra vest.
Grab D, ausgegraben, gesehen von Westen.



Fig. 7. Grav D, dolk 2 in situ, set fra vest.
Grab D, Dolch 2 in situ, gesehen von Westen.

forsøg på en markering af en slags indgang. En af stenene var en kværnsten med flad side.

Harald Andersen har medregnet stenbræmmen til det fænomen, han kalder stenkapper [9].

Stolpehullerne kunne ses at være nedgravet fra overfladen af det gråbrune lag, hvori ardsporene opdagedes, igennem dette og det underliggende brune lag og indtil 20 cm. ned i undergrunden. I flere tilfælde kunne det ses i snit gennem stolpehullerne, at det hvide sandlag gik ud over hullerne. Det må betyde, at stolperne var væk da disse nedskylningslag blev afsat.

Syd for grav E lå en ret uregelmæssig flad stendynge F, bestående af hånd- og hovedstore sten i et enkelt lag. Umiddelbart herunder lå en mindre, tilsvarende stenlægning F 1. Stendynge F var lagt oven på toppen af en lav højdning bestående af brun, let jord. Over stenene lå grå jord svarende til fylden i højen over grav E. Plovspor fandtes på siderne og tæt op mod stenlægningen. Der var ingen ildspor på stenene.

Under F 1 lå samlet nogle sten, der måske hører med til denne dyng.

Under F-F 1 fandtes 40 cm. længere nede en kulplet a med større udstrækning end stenlægningerne (fig. 13). Der var ikke tale om noget sammenhængende trækulslag. Det lå kun 10 cm. over undergrunden og var mod syd dækket af et 5 cm tykt lerlag.

Opfattelsen af stendynge F-F 1 har skiftet. Hatt og flere andre med ham opfattede den som rydningsrøse [10], men mod denne tolkning har Pätzold nylig vendt sig [11]. Han indvender 1) at det er usandsynligt, at en rydningsrøse skulle ligge under agerens niveau, 2) at det er underligt at stenene allerede lå der inden pløjningen – da plovsporene så tydeligt viger udenom – og 3) at det er usandsynligt, at man skulle lægge en grav oven på en profan stendynge. Da stendynge F er gravet ned i undergrunden, er den snarere en tom grav ifølge Pätzold.

Hertil er at sige, at stenene i F-F 1 ikke er gravet ned i undergrunden. Det fyldskifte, som Rosenberg har tegnet uden om stenene (fig. 15) markerer ikke nogen nedgravning, men grænsen for den lille højning under stenene. I Rosenbergs idealsnit (fig. 12) ligger F 1 i niveau med plovsporene, d. v. s. under pløjelagets overflade, mens F ligger med underkanten i niveau med pløjelagets overflade. F kan altså udmærket være en rydningsrøse, mens sagen er mere uklar for F 1's vedkommende. Der er ikke meget, der ligner en grav, og da Rosenberg ikke omtaler nogen forbindelse mellem stenlægningen og kulplet a nedenunder, er det næppe sandsynligt, at nogen forklaring på F 1 kan gives. Det er ganske vist tænkeligt, at F 1 sammen med kulplet a og den dybereliggende grube p kunne være et gravanlæg, men der er ingen chance for at verificere en sådan hypotese [12].

Midt under den lille gravhøj over grav E fandtes syv trækulpletter inden for stolpehulskredsen, samt en enkelt udenfor mod øst (fig. 13). Tre af pletterne havde et kulfrit areal i midten. Trækulslaget var 1–2 cm tykt og pletterne lå højest nærmest stenlægning F, hvorfra de skrånede nedad til siderne. Pletterne er formentlig dannet i tidsrummet mellem pløjningen og gravhøjens opbygning og angiver overfladen af den gamle mark.

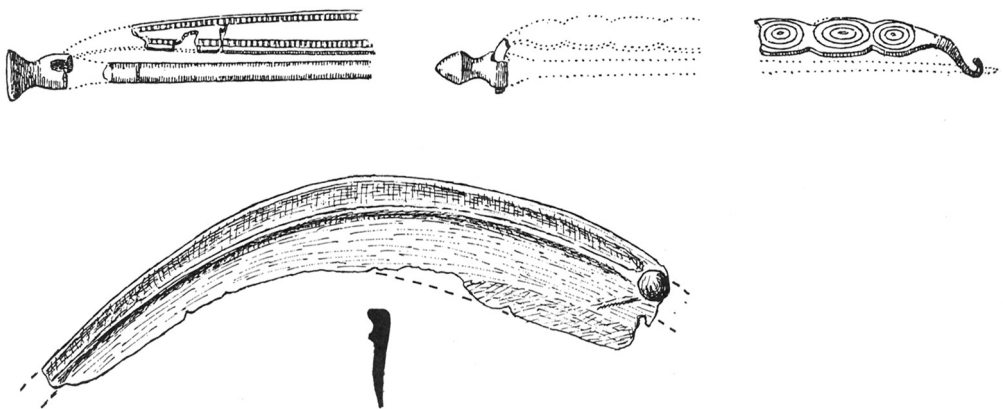


Fig. 8. Grav D, 1: bøjlenål 1, 2: bøjlenål 2, begge 1:1, 3: segl 1 fra grab E, 1:2.
 Grab D, 1: Bügelnadel 1; 2: Bügelnadel 2, beide 1:1; 3: Grab E Sichel 1. 1:2.

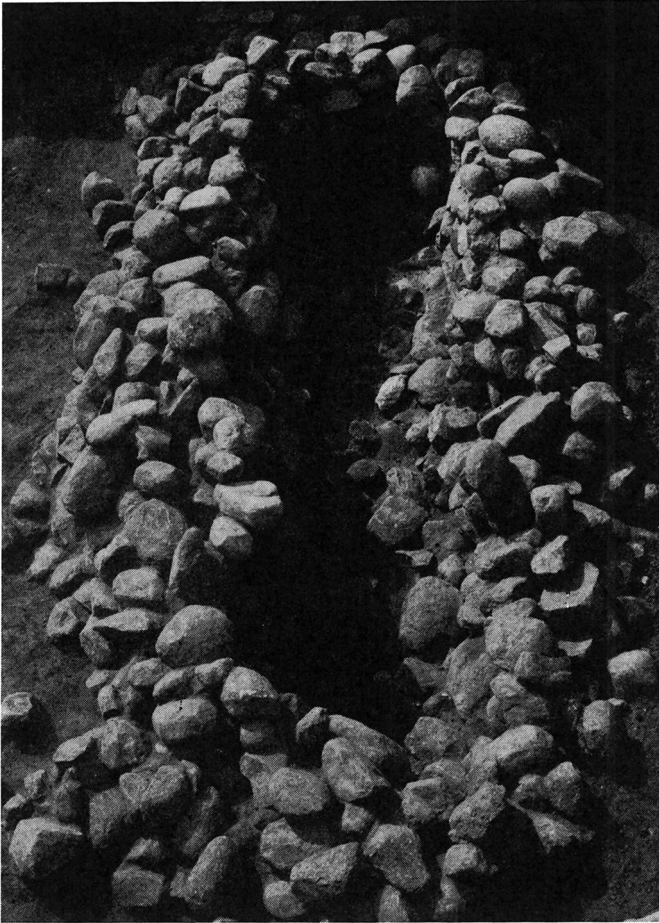


Fig. 9. Grav E tømt,
set fra øst.

Grab E, ausgegraben,
gesehen von Osten.

Under højen og, som nævnt, gennemskåret af stolpehullerne, lå et gråbrunt jordlag, hvori Rosenberg så en masse mørkere striber (fig. 15). De var mere grå end det omgivende lag og indeholdt mange sortbrune pletter. Striberne gik på kryds og tværs og blev tolket som et fletværk af grene, idet de nord-sydgående striber så ud til at gå over de øst-vestgående. Striberne lå på grænsen mellem det gråbrune lag (pløjelaget) og det underliggende brune lag. I tværsnit var de runde eller ovale, 0,03–0,08 m. i diameter. De fleste plovfurer, som vi nu kan kalde dem, gik i retning nord-syd og de længste var 4 m. lange. Selve pløjelaget synes at have været 0,08–0,18 m. tykt. Trækulspletterne, der netop er omtalt, er formentlig anlagt nogen tid efter pløjningen, idet den store variation i pløjelagets tykkelse antyder, at der var sket en vis erosion eller mulddannelse efter pløjningen.

Mod syd fortsatte plovfurerne uden for stolpehulskredsen, men det blev ikke undersøgt, hvor langt de kunne følges.

En større halvmåneformet stenlægning fandtes inden for stolpekredsen mod

nordøst. Den målte 4 m. i nordvest-sydøst og var 2 m. bred og bestod af håndstore sten, der hvilede på grænsen mellem pløjelag og brun jord. Plovfurerne gik hen over de sten, der var helt nede i det brune sand, ind imellem eller over de sten, der kun delvis var dækket af brunt sand, men må have gået under de få sten, der lå helt oppe i den grå lerjord (pløjelaget). Hvor de gik hen over stenene var plovfurerne ret utydelige. En del af stenene var dækket af et sort lag, ikke trækul, men måske sod, og var ikke skørnede. Formentlig hører de sammen med de gruber, der var gravet ned i undergrunden.

Nedgravet i undergrunden fandtes nemlig en del gruber, der var dækket af plovfurerne (fig. 16) [17]. Under kulplet a fandtes en aflang grube, 2,2 m.

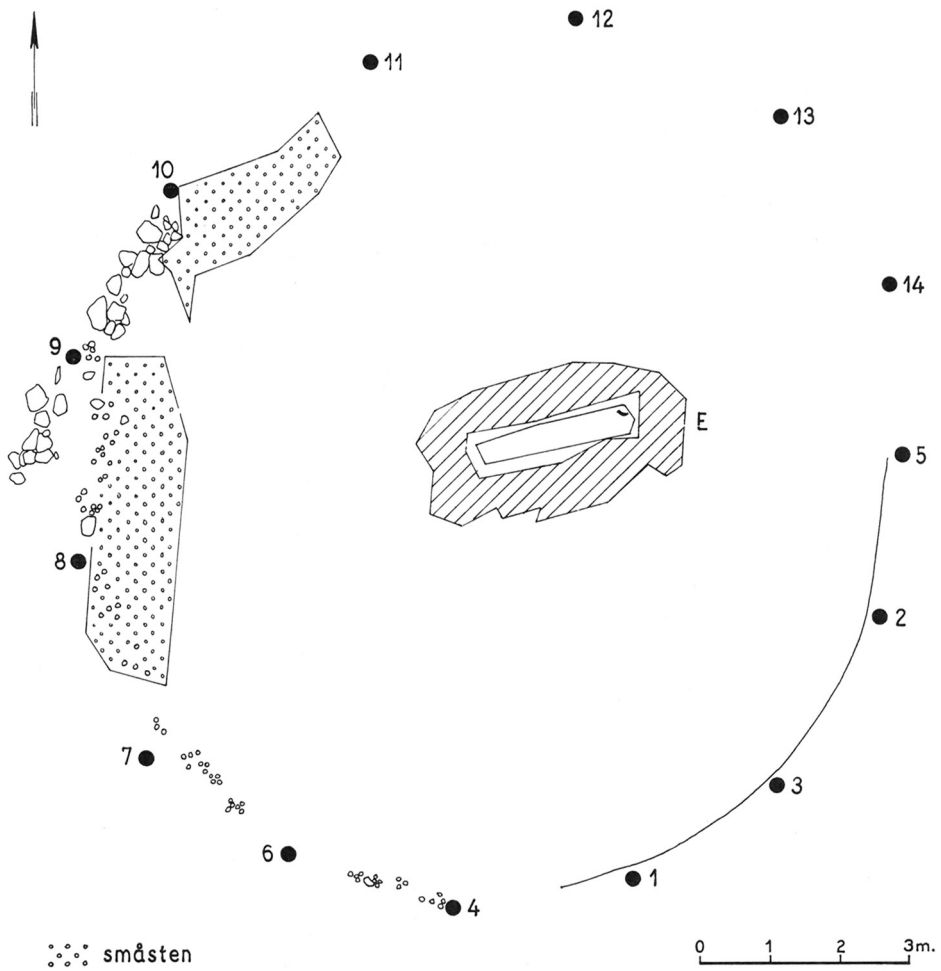


Fig. 10. Plan over grav E med stolpehulskredsen.
Plan über Grab E mit dem Pfostenlöcherkreis.

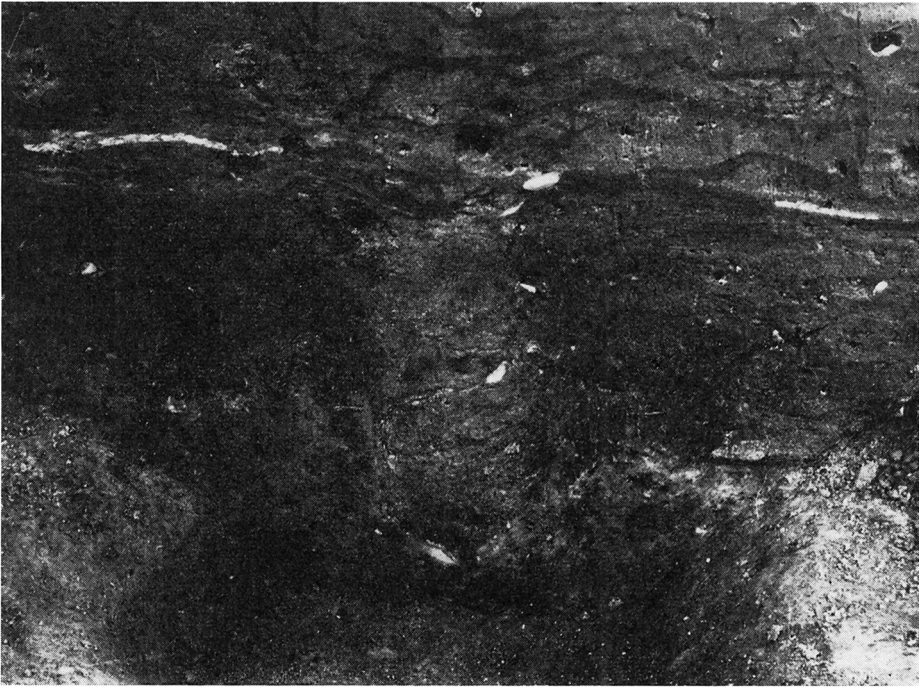


Fig. 11. Detailbillede af stolpehul 6, set fra nord. De hvide sandstriber ses til højre og venstre og delvis sunket ned i selve stolpehullet. Over sandstriben ses mørke striber, formentlig vækstlag fra græstørv i højen.

Detailbild vom Pfostenloch 6, gesehen von Norden. Die weissen Sandstreifen sieht man rechts und links und teilweise im Pfostenloch selbst. Über den Sandstreifen sieht man dunkle Streifen, vermutlich handelt es sich dabei um die Gewächsschicht der Sode im Grabhügel.

lang og 0,7 m. bred og 0,46 m. dyb, uden andet indhold end brunt fyld og et lag trækul ved grubens overflade. Ligeledes under kulplet a fandtes en del pælehuller, hvoraf de to var spidsbundede. Tre tilsvarende spidse huller og tre større fandtes mod nord. Endelig var der fire større gruber. Grube 9 var aflang i nord-syd og indeholdt nogle sten på den ujævne bund og på randen. Grube y var stor og af uregelmæssigt fliget form, mens grube z var omtrent kvadratisk med lodrette sider og i sydsiden med et 0,5 m. stort, dybere hul. Nær randen af dette hul fandtes en lille ravperle (fig. 18).

Resumé

Vi har set, at udgravningen viste flere faser i højens opbygning foruden spor af aktivitet under højen. Mens vi hidtil fulgte udgraveren på hans vej nedefter, kan vi nu vende bøtten og begynde nedefra med det ældste.

En boplads efterlod sig spor i form af gruber og spredte stolpehuller. Det synes ikke muligt at få noget system i gruberne og hullerne, men det er meget muligt, at gruberne lå uden om en hustomt, hvoraf der dog ikke er fundet spor. Om to af gruberne gælder det dog, at det ikke helt kan afvises, at de kan

være grave; det er grube p og grube z med ravperlen. Jeg vil dog tro, at begge blot er bopladsgruber. Nogen datering af disse anlæg kan vanskeligt gives, bortset fra at de må være ældre end grav D, der er fra midten af ældre bronzealder. Ravperlen er desværre ikke daterende [13].

Senere blev der pløjet på stedet, og åbenbart blev kulturlaget delvis ødelagt, der lå i hvert fald lerkarskår og trækul i pløjelaget. Det ser ikke ud til at der er pløjet mere end een gang, med to pløjninger vinkelret på hinanden. En del af stenene fra de ældre anlæg blev formentlig samlet til en lille rydningsbunke (F). Nogen tid efter pløjningen, måske i forbindelse med højbyggeriet, afsattes en del trækulspletter på markoverfladen.

Grav E blev lagt oven på en af disse trækulspletter og dækket af en lav høj, ca. 1 m. høj og ca. 12 m. i diameter og indhegnet af en kreds af stående pæle. Da de rådnede blev de dækket af jord, der flød ned fra højen. Denne lille høj må tilhøre den ældre del af ældre bronzealder, men bronceseglen giver ikke grundlag for at afgøre, hvormeget ældre end grav D højen er [14].

Oven på den lille høj lagdes senere en grav G, hvorefter højen blev udvidet. Ned i denne høj nr. 2 gravedes senere grav D, hvis broncer giver en klar datering til periode II bc [15].

Oven på grav D anlagdes så grav C, der formentlig også hører til ældre bronzealder [16]. Hermed var højens første brugstid forbi. Vi har ingen mulighed for at afgøre, om der også var grave fra yngre bronzealder, da hele højen ikke blev udgravet. Vi ved heller ikke om højen blev udvidet efter grav C, omend det er nærliggende at antage det.

Først ved overgangen mellem yngre bronzealder og førromersk jernalder kan vi igen konstatere, at højen benyttes som gravplads. Nu blev grav B anlagt og noget senere gravedes grav A ned i højtoppen. Det kan ikke afgøres med sikkerhed, om den afladede højtopy og stenkredsen hører til grav A eller B, eller eventuelt skyldes en senere periode [17]. Grav A's placering i centrum af stencirklen taler for at den hører sammen med stenkredsen.

Vesterlundhøjen gav mange overraskelser. Det var første gang plovfurer fra oldtiden blev udgravet i Danmark – ja vel i hele Europa, så man kan ikke undre sig over at Rosenberg ikke var helt klar over, hvad det var. Det var vist også første gang man så, at det ikke var gjort med at undersøge højen og eventuelle undergrave, men at man under højene kunne finde anlæg, der ikke direkte havde noget med gravlægninger at gøre. Det var endelig første gang, at man i stedet for de velkendte randsten fandt at træpæle havde været brugt til indhegning af en høj.

Ingen af de tre fænomener er blevet dagligkost for udgravere siden 1908, men Rosenbergs iagttagelser står ikke længere alene. Plovfurerne udgraves i stadig stigende antal under høje [18], og stolpekredse er da også fundet flere gange [19], ligesom man kan nævne enkelte eksempler på bopladsfund under høje [20].

I Rosenbergs hænder blev Vesterlundhøjen andet og mere end en almindelig gravhøj, den blev et dokument om fortiden med mere end blot lokal betydning, og tillige en klassisk udgravning.

Uddrag af Rosenbergs beretning.

Den lille høj. Højens Fod maa have ligget ved Kredsen af Pælehullerne. Mellem Pælehullerne 4–9 ophørte Sandlaget ogsaa ved eller lidt udenfor Pælehullerne, og det samme var Tilfældet ved Nordsiden af Kredsen. Den lille Høj har altsaa haft samme Omfang og har udfyldt Pladsen indenfor Pælehullerne. Ligesom Sandlaget maa antages at være dannet ved Udslemning, er det vel sandsynligt at Lerlaget, der i de lodrette Snit viste sig som sorte Striber over Pælehullerne, er dannet samtidigt. De grovere og finere Bestanddele af Højens Overfladejord er udskilt hver for sig ved Højfoden. – De talrige Smaasten er vel trillet ned ad Højens Sider og findes nu ved Højfoden indblandet i Overfladejorden.

I den brune Jord, omtrent 0,20 met. over Undergrundens Ler fandtes, nær Udgravningsfeltets S. Ø. lige Hjørne en cirkelrund Plet af graaligt løst Sand. Dens Diameter var 0,30 met. Den graa Sand blev gravet op, og der fremkom derved et 0,20 met. dybt Hul –

Pælehuller.

Pælehul 1 med en noget ujævn Bund som laa nogle faa cmt. under Undergrundens Leroverflade.

Strax efter fandtes, nær Udgravningsfeltets N. Ø. Hjørne et ganske lignende Hul –

Pælehul 2. Ned gennem Hullets Midtlinie strakte sig en aflang sort Stribe, som antoges for at være svage Spor af Træ. Ved Hullets Bund var en begyndende Ahldannelse. Diameter var ogsaa her 0,30 meter.

Pælehul 3. Ogsaa midt i Udgravningsfeltet fandtes et lignende Hul. Det var 0,32 met. i Diameter. Foruden den smalle Stribe ned gennem Hullets Midte fandtes her et tyndt sort Lag langs dens Yderrand. Hullets Bund var meget haard paa grund af Ahldannelse. Dets Form var omtrent som angivet paa hosstaaende Rids.

Da disse tre Huller var placerede med en vis Regelmæssighed, fandtes det ikke usandsynligt, at de dannede en Del af en Kreds af Pælehuller, hvis Midte omtrent vilde falde i Udgravningsfeltets N. V. – Det forsøgte derfor at grave et Stykke ind i Jordvægene mod N. og V. for muligt her at finde et Par Huller til. – Netop hvor det maatte ventes fandtes Pælehullerne 4 og 5.

Efterhaanden fandtes ialt 14 Pælehuller, siddende i en næsten cirkelrund Kreds, hvis Diameter var 13,05 m. fra N.-S., 12,15 m. fra Ø.-V; Hullernes indbyrdes Afstand var 2,50 til 3,40 met.

Pælehul 4 laa uden for Udgravningsfeltets Vestgrænse og var det sydligste af samtlige Pælehuller. Der blev gravet ind til det fra Øst, og der fremstilledes et vertikalt Snit fra N.-S. gennem Hullet og de omgivende Jordlag.

Midt i Snittet var Jorden ensfarvet graa og løs, udenfor var den blandet, graabrun og med sortbrune Pletter, som de før var set i Striberne. Den graa

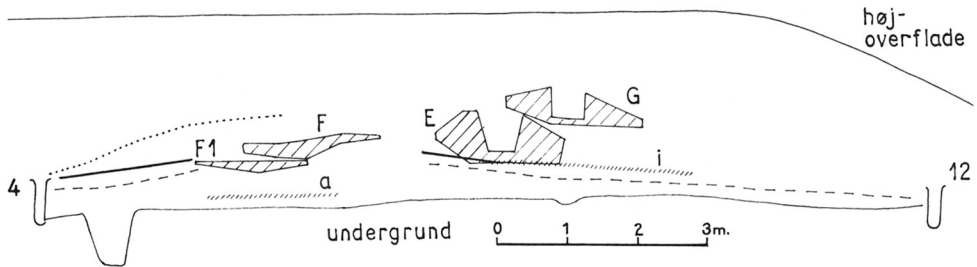


Fig. 12. Idealsnit igennem højen syd-nord.
 overflade af lille høj
 //////////////// kulpletter
 ————— gl. mørk overflade
 - - - - - plovfurer

Idealschnitt durch den Grabhügel
 von Süden nach Norden.
 Oberfläche
 des kleinen Hügels
 //////////////// Kohleflecke
 ————— alte, dunkle Oberfläche
 - - - - - Pflugfurchen

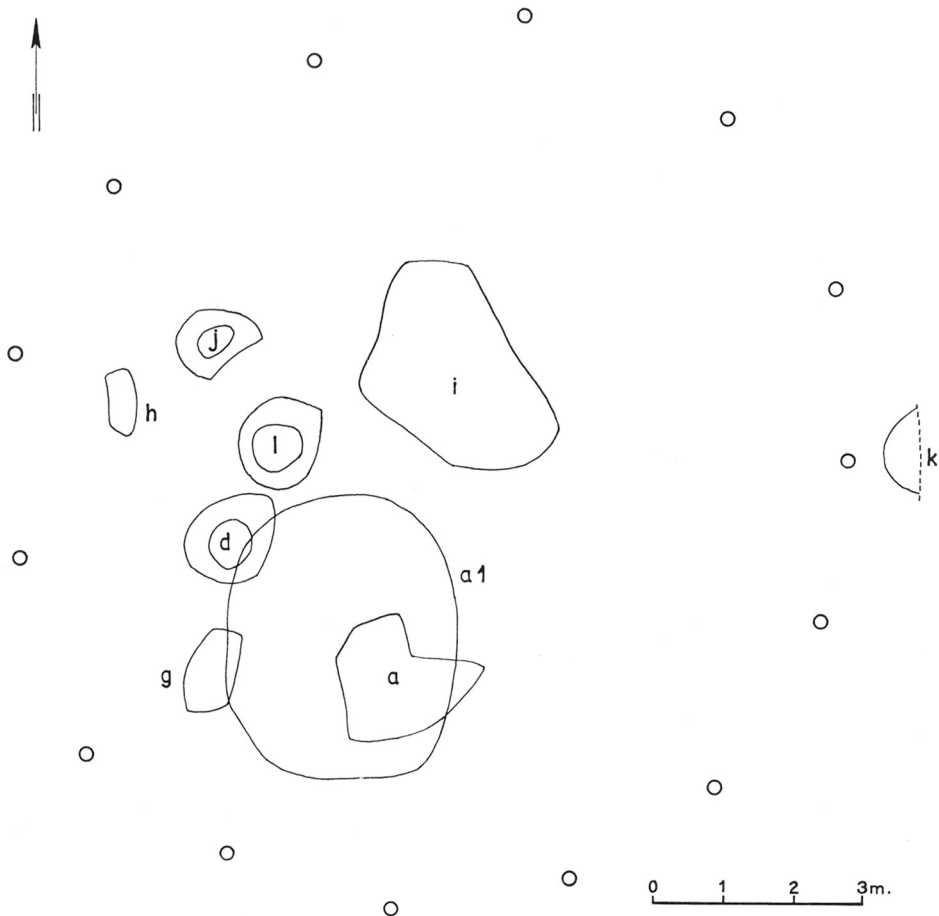


Fig. 13. Plan over trækulpletter oven på pløjelaget.
 Plan über die Holzkohleflecke oberhalb der Pflugschicht.

Kærne var 0,65 m. høi og 0,21 m. bred, den graabrune Skal, hvis Grænser udadtil ikke stod meget tydeligere, havde omtrent samme Høide, medens Bred- den udvendig maalt var ca. 0,36 m. Langs Yderranden af den graa Kærne saas et tyndt Lag af Trærester, (Prøve) og den blev derfor opfattet som Mærke efter en Træpæl af samme Omfang, medens den yderste Kontur blev forstaaet som Grænserne for et gravet Hul, hvori Pælen var bleven anbragt, og den graabrune Jord var fyldt i Hullet udenom Pælen. Hullet var gravet igennem et tykt Lag af den brune Jord og nogle faa cmt. ned i Undergrunden, som her bestod af Ler. I Bunden af Hullet var et fast, tyndt Lag Ahl. Nordfra løb en smal, sort Lerstriben hen til Pælens øverste Rand, og nogle cmt. over samme Sted tabte sig en Stribe af hvidt Sand, som også kom fra Nord. $\frac{1}{2}$ meter fra Hullet var den 6–8 cmt. bred, men den blev smallere jo mere den nærmede sig Hullet og endte der i en fin Spids. Syd for Hullet saas intet tilsvarende, Overgangene i Jordlagene var her udflydende.

Pælehul 5 laa udenfor Udgravningsfeltets Nordvæg. Det var det østligste af Pælehullerne. Der blev gravet ind til det fra Syd, og fremstilledes et vertikalt Snit i V.-Ø., altsaa ligesom ved 4 efter Kredens Radius. Snittet præsenterede sig i det væsentligste som ved 4, en ensfarvet graa, løs Jordkærne, her med blandet gult og graat Jord udenom. Kærnen var 0,18 m. i Tværmaal, 0,59 m. høi, medens Fyldjorden udenom fra yderst til yderst maalte 0,26 m. i Tvær- maal ved Midten, lidt mere foroven og ved Bunden lidt mindre. Hullet var gravet gennem det graabrune og brune Lag og 0,20 m. ned i Undergrundens gule Ler. I Fyldjorden udenom Pælen laa ca. 0,20 meter over Hullets Bund 5 smaa Sten, indtil 0,12 meter store. Om de er tilfældig indblandet eller er anbragte til Støtte for Pælen, kunne ikke afgøres. Vest for Hullet var det brune Lag ca. 0,25 m. tykt. Herover kom det graabrune Lag, ca. 0,15 m. tykt. Paa Grænsen mellem disse to Lag saas i en Afstand af 0,20 m. fra det gravede Hul et Tværnit af en »Stribe«. Skællet mellem det graabrune og det brune Jordlag ophørte ved det gravede Huls Ydergrænse.

Vestfra løb en ganske smal, gul Sandstriben omtrent vandret hen til det gravede Huls øverste Rand og et kort stykke ind over Hullet omtrent til Pælens Plads, og nogle cmt. højere forløb en hvid Sandstriben med et svagt Fald fra V. til Ø. hen over Hullet, hvor den blev ganske smal og forsvandt. – 0,40 m. Øst for Hullet saas en rustfarvet Stribe i Høide med Hullets Munding. Den forløb vandret langs Udgravningsfeltets Øst- og Sydvej indtil udfor Pælehul 1. Den hvide Sandstriben og Ruststriben er den samme som er omtalt tidligere.

Pælehul 6 (fig. 11). Der blev gravet ind til Pælehullet fra Nord, og fremstillet et vertikalt Snit som tangerede Kredsen af Pælehuller. Den graa Kærne var her 0,63 m. høi og 0,22 m. i Tværmaal, medens det gravede Hul var 0,30 m. i Tværmaal. Det saa ud som om Pælen har staaet i det gravede Huls Østside og er naaet ca. 0,30 m. ned i Undergrunden. Hullet endte nedadtil i en skraat nedløbende Spids, der maa være dannet af nedsivet Vand. Opadtil afbrødes det gravede Huls Yderkanter til begge Sider ved en gul Sandstriben, der, modsat den gule Striben ved 4 og 5, blev bredere indenfor Hullets Munding.



Fig. 14. Den sydvestlige del af stolpehullerne. Inden for den hvide sandstribe ses småsten og trækulslag, nederst pælehul 9. Lidt højere no. 8. I forgrunden til højre stenlægning i det brune lag.
Set fra nord.

Der südwestliche Teil der Pfostenlöcher. Innerhalb des weissen Sandstreifens sieht man kleine Steine sowie die Holzkohleschicht, zuunterst Pfostenloch 9; etwas höher Nr. 8. Im Vordergrund rechts eine Steinlegung in der braunen Schicht. Gesehen von Norden.

– Som det var at vente i et Snit der tangerede Kredsen fandtes til begge Sider for Hullet over den gule Sand, et tyndt Lag sort Ler og herover hvidt Sand i en smal Stribe. Baade Ler- og Sandstriben fortsattes ind over den graa Kærne, idet de bøiede noget nedad. Disse Lag maa antages at være dannede efter at Pælen er forsvunden, og er sunket noget, hvor de gik hen over det bløde Underlag. Over den hvide Sandstribe fandtes som sædvanlig graa Høifyld, som paa dette Sted var gennemfuret af fastere lerede Striber, der tildels fulgte Sandstribens Svaj nedad over Pælehullet.

Pælehul 7. Heraf fremstilledes et Snit gaaende i N. V. til S. Ø. Pælen har været anbragt i den brune Jord som her fyldte en grubeformet Fordybning i Undergrunden. Maaske netop som Følge af, at Hullet er gravet ned i et ensfarvet Jordlag, saas ikke Tegningen af det gravede Hul, idet det vel er sandsynligt at der, til Fyldjord udenom Pælen er anvendt en Del af den Jord, der netop var gravet op ad Hullet. – Dette var utvivlsomt Tilfældet ved Pælehullerne 5–6 og ved Pælehul 10, hvor man tydeligt kunne se en Klump af Undergrundens Ler ved Siden af en af det brune. Pælen synes at have været 0,15 m. tyk og 0,64 m. dybt i Jorden. Den hvide Sandstribe var 0,05 m. bred da den, ligesom

Lerriben blev afbrudt ved Pælehullets Rand, og det kunne saaledes se ud som om Pælen endnu havde staaet, da de to Lag dannedes paa dette Sted. – Begge Striberne fandtes dog senere paa Pælens Plads; de var sunkne ca. 10 cmt. ned i den løse Jord. Den gule Sandstribe afbrødes derimod ved Hullets Rand.

Pælehul 8 blev afgravet horisontalt. Mærket efter Pælen tegnede sig tydeligt som en omtrent cirkelrund, graa Plet, indenfor en større gulbrun Plet, som dog kun ompændte den paa tre Sider. Den graa Plets Diameter var 0,21 m., den gule 0,34 m., Dybden 0,64 m.

Pælehul 9 blev afgravet horisontalt, og fremtraadte ved Bunden af det graabrune Lag med samme Udseende som 8 – en 0,25 m. stor graa Plet indenfor en 0,34 m. stor gulbrun Plet, og denne større Plet ompændte den kun paa de tre Sider. At den graa Plet ligger ovre i den ene Side af den gulbrune Plet – kan vel kun sige at Pælen har staaet ved den ene Sidevæg i det gravede Hul. Hullet var ca. 0,63 m. dybt.

Pælehul 10 blev afdækket ved et vertikalt Snit i S. Ø. – N. V. – Der blev gravet ind til det fra Nord, og der fremkom herved et meget instruktivt Snit. Hen over Hullet gik underst et 0,02 m. tykt sort Lerlag, og herover laa et 0,06 m. tykt Lag af hvidt og graat Sand. Herover igen den sædvanlige Højfyld. Ved Afdækningen af Hullet faldt noget af Sandlaget, den faste Lerstribe og det øverste løse Jord fra Pælehullet ud. Kærnen var som sædvanlig graa, og det var her særdeles tydeligt at Skallen var en Blanding af de Jordlag, som er bleven gennemgravet for at anbringe Pælen. Hullet var lidt tilspidset i Bunden, men om Pælen har gaaet helt ned i Spidsen og altsaa ogsaa har været noget tilspidset kunne ikke afgøres. Atter her kunde det ses at Pælen har været borte, da Ler og Sandlaget har afsat sig, ligesom det var tydeligt, at det gravede Hul naaede fra Overfladen af det graabrune Lag ned igennem dette og det brune Lag, og omtrent 0,25 m. ned i Undergrunden. Langs Hullets Sider og ved dets Bund var nogen Ahldannelse. Pælen har været 0,15 m. og det gravede Hul 0,34 m. i Tværmaal. Hullets Dybde var 0,64 m.

Pælehul 11. Ved et vertikalt Snit fra N. V. – S. Ø. gennem Hullets Midte viste Mærket efter Pælen sig ret tydeligt. Den sorte Lerstribe var en Del tykkere end sædvanligt, indtil 0,06 m. Over eller midt i den løb med Afbrydelser en smal hvid Sandstribe. Under Lerriben laa en gul Sandstribe, som blev ret bred henimod Hullets Munding og forløb ned langs Pælehullets Sider. Den hvide Sandstribe og Lerriben sænkede sig som sædvanligt noget over Hullets Munding. Under den gule Sandstribe laa graabrunt, tilsyneladende blandet Jord, som dybere nede, med jævn Overgang blev til gulbrunt Ler.

Det brune Lag fandtes ikke. – Den graa Kærne stod med en temmelig skarp Yderkontur. Ved den gule Sandstribe var den i Tværmaal 0,17 m. nede ved det gulbrune Ler 0,23 m. og Høiden var 0,62 m. Derimod var Lagdelingen i

Jorden uden om utydelig. Det kunne saaledes ikke ses, om Skællet mellem den graabrune Jord og den gulbrune Ler gik helt ind til den graa Kærne, eller stoppede op noget derfra, og der kunne ikke ses noget Mærke efter et gravet Hul. Da den gulbrune Ler syntes at være lidt forskellig fra den sædvanlige Undergrund, blev der gravet noget dybere for at undersøge, om der maaske paa dette Sted har været en Grube. – Nedenfor Pælehullet saas da et tragtformet Udløb med Spidsen vendende nedad. Det bestod indvendig af hvidgult Sand og Randen var rustfarvet. Det er sikkert opstaaet ved Lerjordens Udslemning af Vand, der har fundet Vej ned gennem den løse Jord i Pælehullet. Ved siden af Spidsen fandtes i Lerjorden en meget lille Kulstump. Det er vel da saa, at der har været en Grube, som dog ikke har efterladt sig noget skarpt Skæl i Jorden.

Til *Pælehul 12* blev der gravet ind fra Syd og fremstillet et Snit i V.-Ø. – Det Snit der ses ligger altsaa i Hullets Nordside, og præsenterer sig derfor ret forskelligt fra de foregaaende. Øverst ses den sort-hvide Stribe, som her ikke bøjer ned over Hullet. Under den ses ved Hullets Munding en aflang Plet af gult Sand. Den graa Kærne og det gravede Hul er ret skarpt begrænset i den underste Del, medens begge Fyldskifter er utydelige foroven. – Hullet, maalt fra Bunden til den gule Plets Overflade er 0,64 m. dybt og det gravede Hul forneden 0,26. i Tværmaal. Der fandtes *intet brunt Jordlag* mellem den graabrune Jord og Undergrunden.

Pælehul 13. Der fremstilledes et vertikalt Snit i N. V. – S. Ø. – Den hvide Sandstribе бøjede lidt nedad idet den gik hen over Hullet. Paa begge Sider af dette saas den gule Sandstribе liggende 0,10 m. under den hvide. Den var ganske smal længst fra Hullet, men blev noget bredere ved dettes Munding, hvor den gik jævnt over i Fyldjorden. Det gravede Huls Yderkontur stod ret tydeligt, derimod kunne der ikke ses nogen bestemt Grænse for Pælens Mærke. I den underste Del af det gravede Hul, og da særlig i dets S. Ø.-Side var Fylden ensfarvet graa, medens den øverste Del bestod af gult og graat, blandet Jord. Det gravede Huls Tværmaal var 0,29 m. Dybden var noget mindre end de øvrige Huller, nemlig 0,50 m. til Overkanten af den gule Stribe. *Det brune Lag var næppe kendeligt* mellem Undergrunden og det graabrune Lag.

Pælehul 14 blev gravet horisontalt af. Der fandtes en Del af Rester af Pælen, særlig rigeligt langs Yderkanten og ved Bunden, hvor der, ligesom i flere andre Pælehuller fandtes Skaller af Trækul. – Pælen har maaske været sveden i den nedadvendende Ende. – Hullet var 0,67 m. dybt.

Trækulspletter under den lille høj (fig. 13).

Det blev ikke forsøgt at afdække den lille Højs Overflade længere ind mod Midten. Her blev der gravet ned til et *Kullag*, der tegnede sig i Jordvæggen som en smal, kulsort Streg, ikke overalt lige tydeligt. Paa nogle Pletter laa Kulstykkerne tæt i et 1 til 2 cmt. tykt Lag, paa andre Steder var der kun en sort Farv-

ning af Jorden, eller Kulstumperne laa spredte uden at danne noget egentlig Lag. Hvor disse Kendetegn ikke fandtes var der kun et svagt Skæl i Jorden. Den graa Fyld blev mere brunlig. Der afdækkedes indenfor Pælehullerne 6 Kulpletter og en udenfor.

Kulplet d laa vestligt indenfor Pælehullernes Kreds. Kullene var af Eg. De laa i et 0,01 m. tykt Lag i en Krands udenom en kulfri Plet, der i N.-S. var 0,75 m. i Tværmaal. Kullagets Rand ind mod den aabne Plet laa et Par cmt. højere end den udvendige, saa det hele kom til at minde noget om et Krater.

Kulplet e, laa 10 cmt. nord for d og lignede denne, men Kullaget var endnu tyndere. Den kulfri Plet i Midten var 0,70 m. i N.-S. 0,80 m. i Ø.-V. Kulpletstens Tværmaal var 1,30 m.

Kulplet g var noget mindre, aflang og uden den aabne Plet i Midten. Dens Udstrækning var 1,20 m. i N.-S. 0,72 m. i Ø.-V. – Den laa 0,70 m. Syd for d, og var forbunden med den ved en sort farvet Jord med spredte Kulstumper. Indenfor Kulpletten fandtes spredt en halv Snes Smaasten, som ikke bar Spor af at have været i Ild.

Kulplet h laa mellem Kulplet e og Pælehul 9. Det var en lille aflang Plet, henved 1 m. i N.-S., 0,40 m. i Ø.-V. Kullaget var noget tykkere end de andre Pletter, indtil 0,04 m. Under Kullene saas et tyndt, rustfarvet Lag.

Kulplet i. Den sydøstlige Del af denne Plet var allerede set da Grav E's Bundsten blev løftede op. Den nordvestlige Del af denne Grav hvilede umiddelbart paa Kullaget, som pletvis var 0,02 m. tykt. Der var dog ikke Kulstykker af en saadan Tykkelse, paa nogle steder kun et sort Jordlag med smaa og spredt liggende Kulstykker. Kulpletten var omtrent 3 Meter i Tværmaal.

Kulplet j laa 1,50 m. vest for i og havde Forbindelse med denne, saavel som med e ved et tyndt, sort Jordlag med spredte Kulstumper. Den var formet som d og e med en kulfri Plet i Midten. Jorden her var graabrun som under Kullaget, og der var ikke noget som kunne ligne Aske. – Pletten var 1 Met. i Tværmaal.

Kulplet k. 0,40 m. Øst for Pælehul 5, altsaa *udenfor* Kredsen af Pælehuller fandtes en Kulplet af lignende Udseende. Den blev ikke helt afdækket.

Plovfurer (fig. 15).

Fra 8 til 20 cmt. under Kullaget, paa Grænsen mellem det graabrune og det brune Lag afdækkedes en Mængde »*Striber*« som de ovenfor omtalte. De krydsede hinanden, sædvanlig i rette Vinkler. Det kunne ofte ses, at den ene Stribe fortsattes uden afbrydelse ved to Stribers Skæringspunkt, idet dens Yderkant var ført igennem ved en fin Linie af den brune Jord. Nord for Stenlægningen F var de fleste af Striberne med Længderetning N. S. ført igennem med den fine Konturlinie. – De stod tydeligere og skarpere begrænset end Striberne fra Ø.-V. Mellemmrummene dannede firekantede Felter, hvis Sider sædvanlig var fra 0,20 m. til 0,40 m. – De længste Striber var ca. 4 Met. lange. Det kunne i nogle Tilfælde ses, at en Stribe var bredere i den ene Ende end i den anden. Det hele gjorde Indtryk af at være et Fletværk af Træstager, maaske rankt voxede Stammer, eller Grene. I den af Striberne farvede Jord fandtes mange Kulstænk.

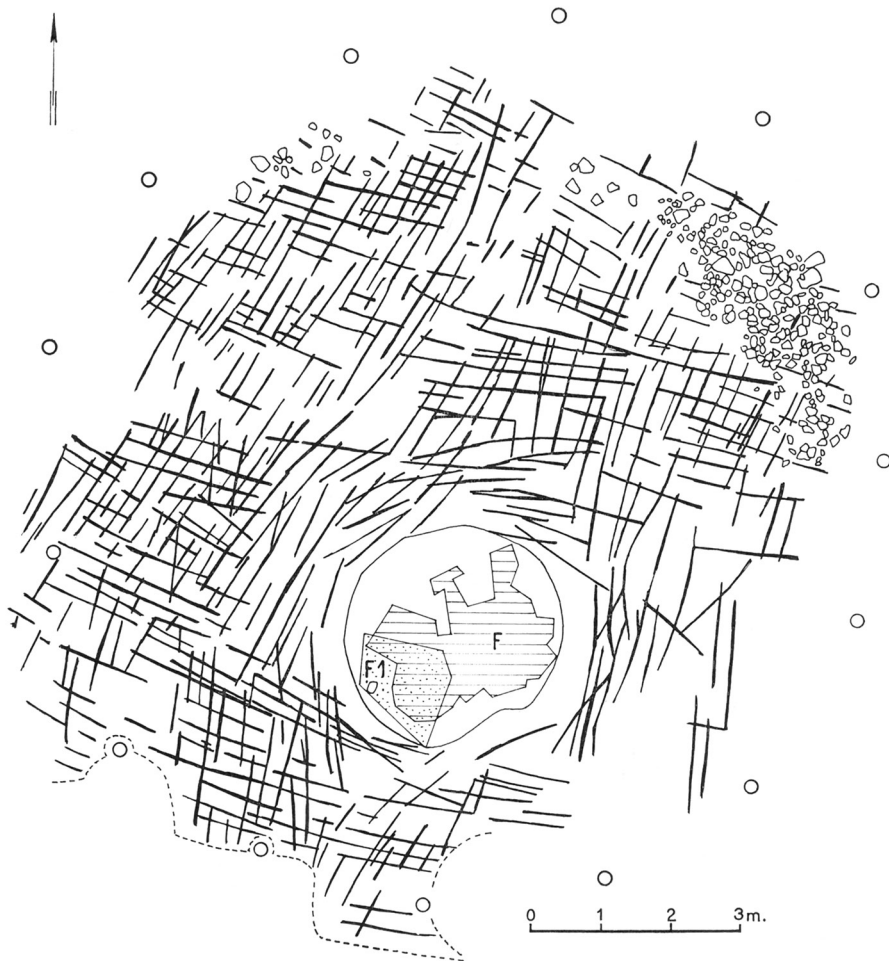


Fig. 15. Plan over plovfurerne, mod nordøst sten i det brune lag.
 Plan über die Pflugfurchen, gegen Nordosten Steine in der braunen Schicht.

Før der var gravet helt igennem det graabrune Jordlag, fik det overalt samme Udseende som Jorden i Striberne, det blev plettet af utallige smaa sortbrune Pletter. Først naar dette Lag var afgravet og det brune Lag, i hvis Overflade Grenene var trykket ned, kom frem, saas Fletværk tydeligt. – Maaske har Fletværket været dækket af et helt Lag af Træ eller andet vegetabilsk Stof.

Mod Syd, ved Pælehullerne 4, 6, 7 og 8 fortsattes Grenelaget udenfor Pælehullerne, medens det ikke naaede hen til Pælehullerne i Kredens nordlige halvdel. Hvor langt det strakte sig mod Syd blev ikke undersøgt. – Laget laa højest ved Stenlægning F. Herfra faldt det først ret stærkt til alle Sider, men Faldet blev efterhaanden mindre. –

Anlæg i undergrunden.

Der var dannet en *Del Fordybninger i Undergrunden*. De var fyldt med brun eller graa Jord, der tegnede sig mørk mod den gule Undergrund (fig. 16).

Under Kulplet *a* tegnede sig Omridset af en aflang, grubeformet Fordybning *p*. Dens Længderetning var N.-S. – S.-Ø. og den var 2,20 m. lang 0,70 m. bred. Dybden var 0,46 m. Ved Grubens Overflade var dens Omrids rektangulært med lidt afrundede Hjørner, men lidt dybere blev Konturen mod N.-Ø. og Syd indskaaren og fliget. Gruben var fyldt med brun Jord som Laget ovenover, men der fandtes mange smaa Kulstumper. De dannede ved Grubens Overflade et helt sort Lag.

Det synes som om der paa dette Sted er foregaaet noget der har bevirket, at Affaldslaget er voxet særligt stærkt netop her.

Nogle af Fordybningerne i Undergrunden havde et ringe Omfang med en forholdsvis stor Dybde. Under *a* saas i Undergrundens Overflade en cirkelrund Plet *b*, kun 0,13 m. i Diameter. I Midten var den graa, og der fandtes nogle Trækulstumper i Fylden. Uden om den runde graa Plet saas paa den ene Side en halvmaaneformet gul Plet. Det lignede Overfladen af et *Pælehul*, som de saa ud i Kredsen. Det blev afgravet ved Spadestik saa der fremkom et vertikalt Snit i N.-S. Heri tegnede Fordybningen sig som et nedadtil spidst 0,48 m dybt Hul der gik skraat i Jorden, saa at Spidsen laa 0,16 m. syd for Hullets Midte for oven. Hullets sider var skarpt begrænset, og den graa Fyld i Hullet var meget løsere end Lerjorden uden om.

Et lignende Hul *e* saas nær N. V. for dette ved Randen af Grube *p*. Det var 0,40 m. dybt og gik lodret i Jorden, men lignede ellers ganske *b*.

Det maa vist være Huller efter Pæle der har været tilspidsede og som er banket ned. Den halvmaaneformede Krave udenom Pletten foroven, kunne maaske dog tyde paa, at der har været gravet eller boret før, og at Hullet derved er bleven lidt for stort foroven.

Et tredie Hul i Undergrunden *l* var 0,14 i Diameter. Det havde ikke den gule halvmaaneformede Krave, og var ikke tilspidset, men Fylden var løs, graa.

Midt i Grube *p* saas en graa Plet. Den var 0,18 m. dyb, og havde ingen Krave foroven. (*m*)

0,50 m. S.-Ø. for Pælehul 4 saas et Hul *n* i Undergrunden. Det var 0,08 m. i Tvermaal foroven og 0,13 m. dybt, fyldt med en løs, graa Jord. Det var ikke tilspidset i Bunden. Langs Randen var en mørkere Stribe, maaske Rester af Træ.

1,50 m. Nord for *b* saas et lille Hul *s*. Det var 0,13 m. i Diameter foroven, 0,23 m. dybt, gik lodret i Jorden og var tilspidset ved Bunden.

Imellem *s*. og *l* var et lille Hul *t*, 0,10 m. i Diameter foroven, 0,20 m. dybt. Det gik skraat ned i Jorden, saa at den tilspidsede Bund laa lidt nordligere end Hullets Midte foroven.

Indenfor Grube *p* saas endnu et Hul *u*. Det var 0,07 m. i Diameter og 0,17 met. dybt, gik lodret i Jorden og var tilspidset mod Bunden.

Endelig saas 1,50 m. Syd for Pælehul 11 tre smaa Huller i Undergrunden. X^1 var 0,05 m. i Diameter og 0,18 m. dybt og gik lodret i Jorden. X^2 var ligeledes 0,05 m. i Diameter og 0,12 m. dybt. Bunden laa lidt N. V. for Hullets

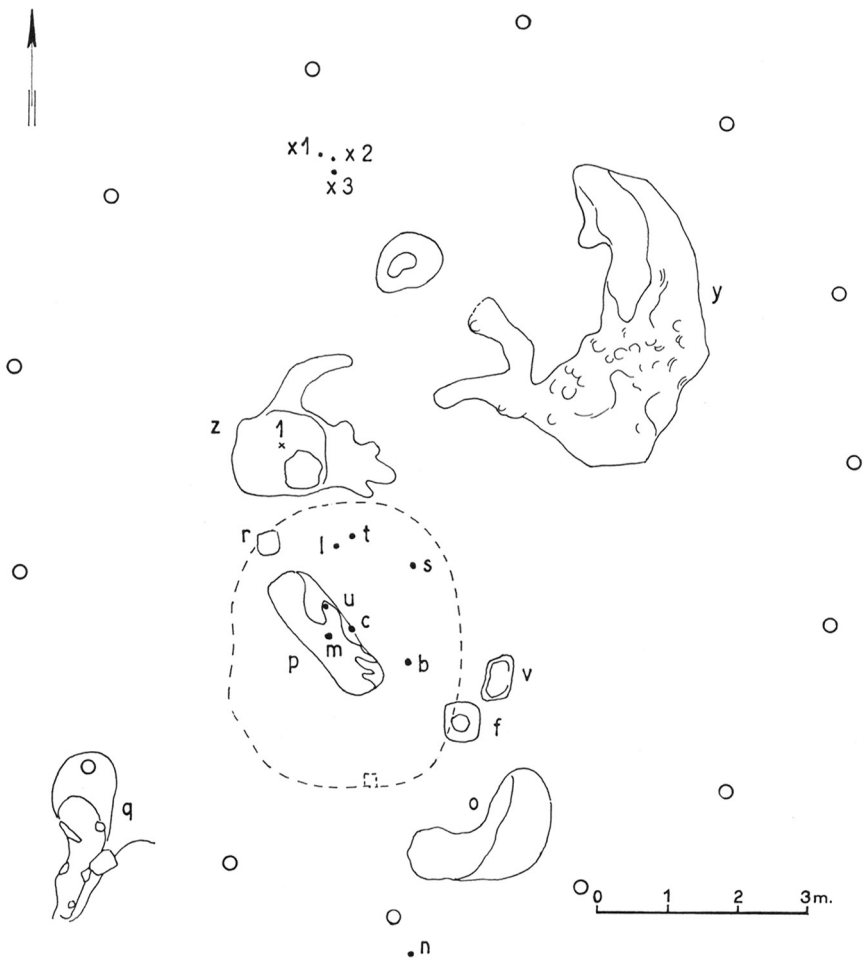


Fig. 16. Plan over gruber og stolpehuller i undergrunden. Den stiplede linie viser omridset af trækulplet a I.

Plan über die Gruben und Pfostenlöcher im Untergrund. Die strichpunktirte Linie zeigt den Umriss des Holzkohleflackes a I.

Midte foroven. X^3 havde samme Tværmaal som de foregaaende og var 0,28 m. dybt. Det gik lodret i Jorden. Fylden i disse Huller var løs, graa Jord. De var ikke tilspidsede ved Bunden.

Foruden disse Smaahuller fandtes der tre større Huller, som dog i flere Henseender var forskellige fra Smaahullerne og de store Pælehuller i Kredsen. – Formen var uregelmæssig kantet og Fylden Ler, graa eller graabrun.

Under a fandtes et saadant Hul f. Det var nærmest firkantet men med meget ujævne Sider, 0,50 m. i Tværmaal paa begge Leder og 0,67 m. dybt.

0,18 m. over Hullets Bund snævrede det pludselig ind, saa at Tværmaalet blev kun $0,21 \times 0,18$ m. – Her fandtes en lille Kulstump. Fylden var graabrun Ler.

Tæt ved Siden af dette Hul fandtes et andet noget lignende Hul v. Det var 0,50 m. i N.-S. 0,35 m. i Ø.-V. og 0,44 m. dybt. Formen var uregelmæssig firkantet og det blev lidt mindre ved Bunden. Fylden var graa Ler.

Af en noget lignende Form var r, 0,30 m. i N.-S. 0,35 m. i Ø.-V. Vest- og Nordsiden gik omtrent lodret, medens Øst- og Sydsiden skraanede noget indad, indtil de mødtes med de andre Sider ved Bunden. Hullet var 0,53 Meter dybt.

Af Fordybninger med et, i Sammenligning med de ovenfor omtalte, stort Omfang i Forhold til Dybden fandtes fem. – Deraf er p allerede beskrevet. Fylden heri var sædvanlig som det brune Lag ovenover. Dog kunne der ogsaa være mørkere eller lysere Sand og Ler.

Nær Pælehul 4 laa en *Grube o*. Den var af uregelmæssig Form, noget lig en Pære. Lervæggen stod ujævn med fremspringende Kanter og dybe Fuger. Heller ikke Bunden var jævn, den var lidt dybere ved Midten end ved de to Ender. Fylden var den brune Sand med de rørformede Gange. I lige Linie var Gruben fra N. Ø. til S. V. 2,00 m. Mod Øst og Syd gik Gruben ved flade Fordybninger jævnt over til Undergrundens Overflade. Pælehul 4 var lagt i den flade Fordybning mod Syd.

Af noget lignende Form og Beskaffenhed var *Grube g*. Den laa Syd for Pælehul 7, altsaa udenfor Kredsen af Pælehullerne. Paa Randen af Gruben og paa dens Bund laa 6 Sten. Deres Plads saa ud til at være en tilfældig. Paa Grubens Bund fandtes en lille Kulstump. Fylden var den brune Sand med Gangene. Gruben havde et fladt Udløb mod Nord, hvori Pælehul 7 var anbragt. Dens dybere Del var 1,75 m i N.-S.

Indenfor Kredsen mod N. Ø. fandtes en stor, meget uregelmæssig formet *Grube y*. Fylden var brunt Sand. Gruben havde en nordlig dybere Del og en sydlig fladere med mange smaa dybere Huller. Fra denne Del skød to smalle Arme ud mod Vest. Gruben var godt 4 Meter i N.-S.

Hvortil en saadan tilsyneladende ganske planløs formet Fordybning skulde tjene, er ikke let at forestille sig. Rimeligvis har man da heller ikke benyttet Fordybningen som saadan, men Leret der er gravet op.

Nær Kredsens Centrum laa en *Grube: Z*. Mod Vest var en omtrent kvadratisk, noget dybere Del hvis Sider var omtrent lodrette. Mod Øst var en lidt lavere Del med uregelmæssig, fliget Kontur og mod Nord skød en smal Arm ud.

Fylden var den brune Sand blandet med Grus og Ler, saa at den paa nogle Steder var haard, paa andre Steder blød. I Grubens Sydside gik et ca. 0,50 m. stort rundt Hul dybere i Jorden. Heri saavel som i Fylden i den øvrige Del af Gruben fandtes smaa Kulstykker og smaa Rester af et sort Lag, som maaske kan have været Træ. Omtrent midt i Gruben, nær Randen af det dybere Hul fandtes en lille gennemboret *Ravperle*. – Dette kunde maaske være en Grav, hvori der senere er gravet et Hul.

For at undersøge Jordens Beskaffenheder udenfor Højen blev der gravet en

smal Grøft fra Pælehul 10 og 7. meter mod N. V. gennem Overfladejorden og ca. 10 cmt. dybt i Undergrunden. – Markoverfladens Kote var yderst mod N. V. ÷ 0,15. Undergrundens ÷ 0,45. Overjorden var graa, sandet Muldjord, Undergrunden Ler. Det graabrune og brune Lag saas ikke.

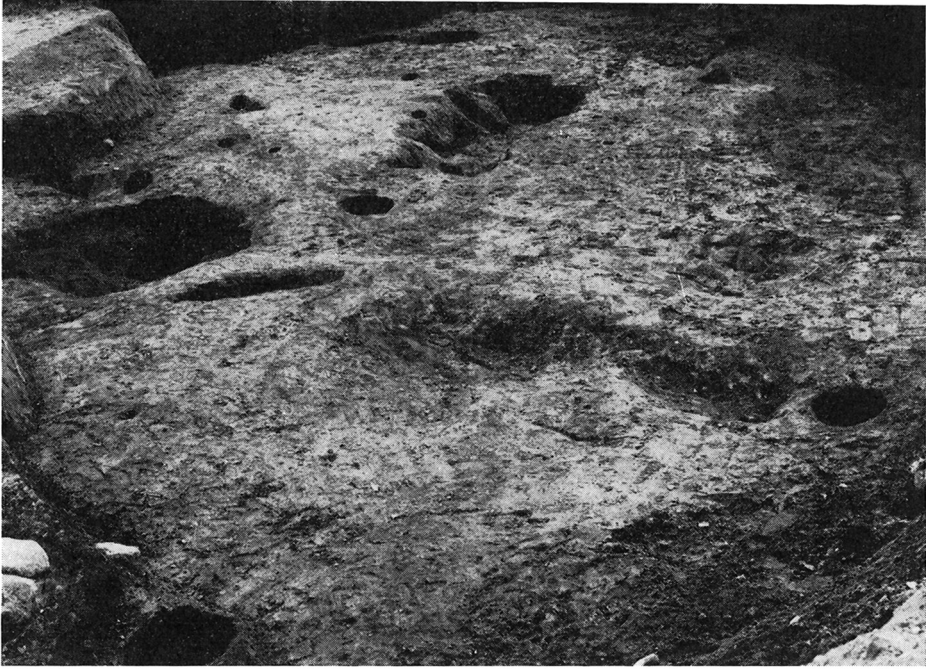


Fig. 17. Den sydvestlige del under den ældste høj, i forgrunden pælehul 9 og 8, til venstre grube z, i midten gruberne p og r og småstolpehuller. I baggrunden gruberne o, t og v. Set fra nordvest.

Der südwestliche Teil unter dem ältesten Hügel, im Vordergrund Pfostenloch 9 und 8, links Grube 2, in der Mitte die Gruben p und r sowie kleine Pfostenlöcher. Im Hintergrund die Gruben o, t und v. Gesehen von Nordwesten.

Zusammenfassung.

Ein bronzezeitlicher Grabhügel bei Vesterlund, Jütland.

Im Jahre 1908 nahm G. Rosenberg eine Untersuchung eines Grabhügels in Vesterlund, westlich von Vejle, vor; diese Ausgrabung ist nie veröffentlicht worden, obwohl sie in verschiedenen Punkten wesentliche Neuigkeiten an den Tag brachte; d. h., es wurden erstmals Pflugspuren unter einem Grabhügel entdeckt sowie Pfostenlöcher, die von einem Randgehege stammten.

Ausser einem Überblick über die Resultate der Ausgrabung (S. 7–19) wird ein Auszug aus Rosenberg's Bericht über den kleinen Grabhügel, der von Pfostenlöchern umgeben war, gegeben (S. 20) sowie über die Holzkohleflecke unter diesem Hügel (S. 25), die Pflugfurchen (S. 26) und die Aushebungen im Untergrund (S. 28).

Der Durchmesser des Hügels war im Nord-Süden 27 m und 23,5 m im Ost-Westen; der Hügel war zirka 3 m hoch. Die Spitze des Hügels war flach und mass 16×11 m (Fig. 1). Anscheinend war der Hügel Fuss von einem Steinkreis umgeben gewesen.

Auf der Spitze, direkt unter dem Gras, fand man Reste eines Steinkreises mit einem Durchmesser von zirka 13 m (Fig. 3). Die Steine waren 20–35 cm gross.

Ungefähr in der Mitte des Hügels wurde Grab A gefunden, das in die Hügel Spitze eingegraben war. Das Grab bestand aus einem Haufen gespaltener Steine, 0,42 m lang, Norden-Süden, und 0,30 m breit (Fig. 2). Unter den Steinen lagen einige Handvoll gebrannte Knochen, eine Eisennadel und eine Eisenniete (Fig. 4,1) [2].

Südöstlich davon lag Grab B: eine Urne mit gebrannten Knochen, ohne Steinpackung. Im Gefäss lag in der Mitte auf den gebrannten Knochen eine Eisennadel und ein Messer [3] (Fig. 2 u. 4,2–4).

Diese Gräber sind die jüngsten des Hügels, Frühe Vorrömische Eisenzeit. Grab B ist wohl vor Grab A angelegt worden; der Hügel ist über Grab B erweitert worden, wonach Grab A in dieser Erweiterung ausgehoben wurde, ein Steinkreis daraufgelegt, und vermutlich gleichzeitig die Hügel Spitze abgeflacht wurde.

Unter Grab B fand man eine ovale Steinpackung, Grab C (Fig. 2 u. 5), von Nord-Nordwesten nach Süd-Südosten orientiert, 1,90 m lang und 1,10 m breit von aussen gemessen. Die Grabseiten waren aus Steinen, bis zu vier Schichten. Gebrannte Knochen fand man in einem 1,5 m langen und 0,25 m breiten Streifen. Das Grab war unmittelbar über dem First einer dachförmigen Steinpackung, Grab D, angelegt.

Grab D war eine grosse Steinpackung, trogförmig und von Osten nach Westen gerichtet (Fig. 2 u. 6). Die äussere Länge war 4,15 m, die Breite 2,25 m. Die Bodensteine waren flach. Über den Bodensteinen lag eine dünne, dunkle, fettige Schicht. Die Holzkiste ist vermutlich auf den flachen Bodensteinen gestanden, während die Steinpackung um die Kiste herum aufgebaut worden ist. Am Nordende des Grabes fanden sich Reste einer Bügelnadel (Fig. 8,1). Das Übrige war schon aufgeworfen, sowie eine zweite Bügelnadel mit bandförmigem Bügel (Fig. 8,2).

Ungefähr mitten im Grab fand man einen Dolch. An dessen Griffende waren fünf Niete in der Klinge angebracht und 0,085 m westlich der mittelsten Niete lagen 12 kleine Bronzenieten in einem ellipsoförmigen Kreis, der auf der langen Seite 0,043 m mass (Fig. 7).

Das Grab ist wohl in der Seite eines Hügels, der über Grab G (s. Seite 19) gebaut worden war, angelegt worden. Grab D wird in die Periode II bc der älteren Bronzezeit [4] eingeordnet. Der Griffknauf war aus organischem Material und mit Bronzenägeln beschlagen. Nur ein einziges Mal ist innerhalb der dänischen Funde etwas ähnliches gefunden worden [5, 6]. Die Klinge entspricht den Produkten der süddeutschen Hügelgräberkultur [7]. Grab E (Fig. 9) war von Nordosten nach Südwesten gelegen, von aussen gemessen $3,55 \times 1,75$ m. Die Steinpackung bestand aus ungeformten Steinen. Auf den Bodensteinen wurden Holzspuren beobachtet. Die einzige Grabbeigabe war ein Bronzesichelblatt (Fig. 8,3). Grab E gehört zu der ältesten Phase des Hügels.

Östlich von Grab E fand man G – etwas höher oben (Fig. 12). Es war von Südosten nach Nordwesten gerichtet, seine äusseren Masse waren $3,30 \times 1,80$ m. Über den Bodensteinen lag eine dünne, schwarze Schicht wie vermodertes Holz. Das Grab enthielt weder Alter-

tümer noch Skelettreste. Grab G war oben auf dem kleinen Hügel, der Grab E deckte, angebracht.

Um Grab E herum fand man im ganzen 14 senkrechte Pfostenlöcher in einem Kreis, dessen Durchmesser 13,05–12,15 m war. Der Pfostenlöcherabstand variierte zwischen 2,5 und 3,4 m. (Fig. 10). Der Durchmesser der Pfostenlöcher war zwischen 0,20–0,30 m, deren Tiefe zwischen 0,20–0,65 m. Einige der Löcher waren von einer dicken, schwarzen Tonschicht und einer Schicht weissen und grauen Sandes gedeckt. Diese Schichten wurden als Spülschichten, kommend aus der Oberfläche des Hügels, gedeutet.

In oder auf der Sand- und Tonschicht gelagert, lagen ausserdem eine Masse kleiner Steine am Hügelrand (Fig. 10 u. 14).

Südlich von Grab E lag eine recht unregelmässige Steinpackung F, bestehend aus hand- und kopfgrossen Steinen in einer einzigen Schicht. Unmittelbar darunter gab es eine kleinere, entsprechende Steinpackung, F 1. Diese lag oben auf der Spitze einer kleineren Erhöhung, bestehend aus brauner, leichter Erde. An deren Seiten fanden sich Pflugspuren bis direkt an die Steinpackung heran.

Unter F–F 1 fand man 40 cm weiter unten einen Kohleleck a, der von grösserer Ausdehnung als die Steinpackungen war (Fig. 13).

Hatt u. a. m. fassten diesen als Lesesteinhaufen auf [10], jedoch Pätzold hat kürzlich gegen diese Erklärung Stellung genommen [11]. Die Steine in F–F 1 sind aber nicht, wie er meint, in den Untergrund hineingegraben.

Mitten unter diesem kleinen Grabhügel über Grab E, fand man sieben Holzkohleflücke innerhalb des Pfostenlöcherkreises sowie einen einzelnen ausserhalb (Fig. 13). Diese Flecke haben sich wahrscheinlich im Zeitraum zwischen dem Pflügen und dem Aufbauen des Grabhügels gebildet und zeigen die Oberfläche des alten Feldes an.

Unter dem Hügel, von den Pfostenlöchern durchgeschnitten, lag eine graubraune Erdschicht, worin Rosenberg viele dunkle Streifen entdeckte (Fig. 15). Diese Streifen verliefen kreuz und quer und wurden als ein Flechtwerk von Ästen gedeutet, da die von Norden nach Süden laufenden Streifen über den von Osten nach Westen laufenden zu liegen schienen. Die meisten Pflugfurchen führten von Norden nach Süden und die längste war 4 m lang. Die Pflugschicht selbst scheint 0,08–0,18 m dick gewesen zu sein.

Gegen Süden setzten die Pflugfurchen ausserhalb der Pfostenlöcher fort.

Eine grössere halbmondförmige Steinpackung befand sich innerhalb des Pfostenlöcherkreises gegen Nordosten. Diese mass 4 m von Nordwesten nach Südosten und war 2 m breit; sie bestand aus handgrossen Steinen. Die Pflugfurchen führten über diese Steine, die sich ganz unten im braunen Sand befanden, hinaus.

Im Untergrund fand man mehrere Gruben, die von Pflugfurchen gedeckt waren (Fig. 16) [17]. Unter dem Kohleleck a befand sich eine längliche Grube, 2,2 m lang. Ebenfalls unter Kohleleck a fand man mehrere Pfostenlöcher, wovon 2 mit spitzen Enden. Weiterhin gab es vier grössere Gruben; q war von Norden nach Süden länglich. Grube y war gross, von unregelmässiger Form, Grube z war zirka quadratisch und wies in ihrer Südseite ein 0,5 m grosses, tieferes Loch auf, an dessen Rand man eine kleine Bernsteinperle (Fig. 18) fand.

Henrik Thrane,
Nationalmuseet I. afd.,
Kopenhagen.

NOTER

1. Nationalmuseet I, inv. nr. B 8899–8916, C 13809–13, Vesterlund, Vester sogn, Tørrild herred, Vejle amt, beretning i Nationalmuseets arkiv. Udgravningen fandt sted i juli-august 1908. Udgravningsbillederne, der her gengives, er alle taget af Rosenberg. De her gengivne planer er udtegnet fra Rosenbergs plancher. Dengang han gravede i Vesterlund var det ikke koutume at opmåle de profiler man eventuelt kunne se i udgravningens sider. Man prøvede heller ikke at lægge udgravningen således an, at profilerne kunne fortælle noget om anlæggenes indbyrdes forhold. De snittegninger vi finder i beretningerne er konstrueret på tegnebrættet hjemme, med udgangspunkt i de notater, nivelementer etc., der stod i gravebogen. Se herom Sophus Müller, Udsigt over Oldtidsudgravninger, Aarbøger 1897, p. 161 ff, især p. 197 ff. Udgravningen er mange gange nævnt i litteraturen, de vigtigste steder er:

V. la Cour, Sjællands ældste Bygder, 1927, p. 310 f »At det runde Hus har været kendt i vor Broncealder, er da også fuldt bevisligt«.

H. Kjær, Vor Oldtids Mindesmærker, 1925, p. 32. »Det ser ud til at Højen har ligget oven paa en Hustomt«.

J. Brøndsted, Danmarks Oldtid II, 1939, p. 132. Muligvis spor af hus.

G. Hatt, Forhistoriske Plovrur i Jylland, Aarbøger for Nordisk Oldkyndighed og Historie 1941, p. 161 ff. Hatt tolker her for første gang stolpehullerne som en kreds om en gravhøj, en tolkning, der siden har stået fast, se H. C. Broholm, Danmarks Broncealder IV, 1949, p. 207.

H. Andersen, Fra Tomten af en sløjfet Høj, Kuml 1952, p. 172.

E. Lomborg, En højgruppe ved Ballermosen, Aarbøger 1956, p. 176.

Hatt kunne også på grund af egne udgravninger og van Giffens udgravninger i Holland tolke »greneværket« som spor af oldtidens plov – arden. Se Aarbøger 1941, 161 ff. Også denne tolkning er siden blevet stående, P. V. Glob, Nordiske Oldtidsplove, Fra Nationalmuseets Arbejdsmark, 1946, p. 65 ff, fig. 9, samme, Ard og Plov, 1951, p. 81, Brøndsted, Danmarks Oldtid II, 1948, p. 125, Kjærums, Striber paa kryds og tværs, Kuml 1954, p. 18 ff. H. Pätzold, Rituellen Pflügen beim vorgeschichtlichen Totenkult – ein alter indo-germanischer Bestattungsbrauch?, Prähistorische Zeitschrift XXXVIII, 1960, p. 215 f.
2. Denne grav synes ikke tidligere omtalt i litteraturen, Jernnålen har let bøjet stilk, hovedet består af en tynd jernblikkugle, der er påsat stilken. Længde 9,5 cm.
3. Grav B se H. C. Broholm, Aarbøger 1933, p. 206, samme, Danmarks Broncealder (DB) III, grav 1789, dateret til per. VI. Lerkarret afbildet DB IV, pl. 48, 9, p. 159, nr. 59 og ligeledes H. C. Broholm, Ordning af danske Oldsager (DO) IV, Yngre Broncealder, 1953, nr. 391. Endvidere B. Stjärnqvist, Simris II, Bronze Age Problems in the Light of the Simris Excavation 1961, p. 80, pl. LVII, 1–3, også her dateret til periode VI.

Mag. art. Jørgen Jensen har venligst meddelt, at han ikke anser urnen for typisk per. VI, men snarere som tilhørende en midtjysk overgangsgruppe mellem per. VI og førromersk jernalder – svarende til gravene fra Ring, se J. Jensen, Jyske fladmarksgrave fra yngre bronzealder, Aarbøger 1966, p. 36 ff. Vesterlundurnen ligner f. ex. urnen fra Hjortsvang sstds, fig. 8 a. Lerkarret er 24 cm højt, bunddiameter 8,3 cm og den maximale diameter 24,5 cm. Bunden er flad, med let konkav standflade, bugen konvex med lige skulder og svagt konkav underdel og let konisk hals. Randen mangler. En dyb vandret fure markerer overgangen fra hals til skulder, stedvis er der rester af en anden spinklere, delvis overglattet fure under den første. Midt i den øvre fure er et hul boret igennem karsiden udefra. Under den dybe fure er der to tætstillede skålførmede gruber med ru bund. Overfladen er brun, bugen glat afskrabet, halsen afstrøget med klud eller strå og ikke efterglattet. Indersiden er afskallet. Godset er fint mørkegråt til porøst med spredte kornaftryk.

Jernkniven har ingen tydelige brudflader. Den er 5,2 cm lang og 1,7 cm bred. Jernnålen mangler hovedet, stilken er lige og 12,3 cm lang, spidsen er intakt.
4. Broholm, DB I, grav 905, dateret til per. II, Bøjlenål 1 er afbildet hos Sophus Müller, Broncealderens Begyndelse og ældre Udvikling i Danmark, Aarbøger 1909, p. 39, fig. 40, den anden bøjlenål sstds. p. 38, fig. 36 og Danske Oldsager III, nr. 139. Dolken se Müller, op. cit. p. 43, fig. 47 og DO III, nr. 57.
5. M. Ørnsnes-Christensen, En gravhøj i Sevel sogn, Kuml 1952, p. 17, fig. 10 f, fæsteknapper mangler dog ved et betragteligt antal dolke DB II, p. 86 og 122.
6. P. Ashbee, The Bronze Age Round Barrow in Britain, 1960, fig. 30, pl. XVI b. ganske lignende Vesterlund, se H. Piesker, Untersuchungen zur älteren Lüneburgischen Bronzezeit, 1959, pl. 37,5 og 54,18.
7. Müller, Aarbøger 1909, p. 43, Thrane, Kuml 1962, fig. 9,3, lignende klinger, W. Torbrügge, Die Bronzezeit in der Oberpfalz 1959, pl. 1, 14 og 37.

8. DB I, grav 906, dat. til per. II.
9. Kuml 1952, p. 163 ff.
10. Uddrag af Rosenbergs beretning:
 »En del Sten var synlige ved Udgravningsfeltets Vestvæg. De blev helt afdækkede og fremtrådte som en temmelig flad *Stenlægning F*, med uregelmæssige Konturer. Stenene var haand- til hovedstore, laa sædvanligvis kun i et Lag og ikke overalt tæt sammen. Under Arbejdet med at rense Jorden bort fra Stenene, viste der sig et Fyldskifte, idet den graa Højfyld blev mere brunlig. Paa og ved Stenene var ikke Spor af Ild at se. Da denne Stenlægning var behandlet og fjernet, blev Jorden skovlet vandret af, og Fyldskiftet tegnede sig da som en Cirkel, – indenfor denne var Farven graa-brun, udenfor graa, og hver Gang der blev skovlet et tyndt Lag af udvidede Cirklen sig, hvoraf det kunne sluttes, at det brunlige Lag dannede en rund Højning, ovenpaa hvis Top Stenlægningen F var anbragt.
 Umiddelbart under denne Stenlægning fandtes en anden, mindre *Stenlægning F I* – Heller ikke disse Sten var sværtede af Ild eller skørnede, og der saas ikke Kul eller Aske.« Aarbøger 1941, p. 161 ff. Broholm DB IV, p. 207.
11. P. Z. XXXVIII, 1960, p. 215 f.
12. Der er næppe større sandsynlighed for, at Rosenberg skulle have overset et andet plovfuresystem, hvortil F 1 kunne høre, omend to plovfuresystemer kan ligge meget tæt over hinanden, se f. ex. Aarbøger 1967, p. 41 ff.
13. Kuml 1962, p. 92 f.
14. Seglen tilhører Steensbergs type II β , men nævnes ikke i hans bog *Ancient Harvesting Implements* 1943. Typen se DO IV, no. 408.
15. Bøjlenålene tilhører per. II b iflg. Kersten eller tidsgruppe 4 efter Sophus Müller, ifald man vil opretholde delingen af periode II bc i to faser, hvilket efterhånden er ved at blive opgivet, cf. den seneste oversigt om dette emne G. Jacob-Friesen, *Bronzezeitliche Lanzenspitzen Norddeutschlands und Skandinaviens* 1967, p. 41 ff. Bøjle-nåle som den lille (Fig. 8,2) kendes f. ex. fra Skovby Nymark i Skovby sogn, Skovby herred, Odense amt, Fyns Stiftsmuseum inv. nr. 9437–40.
 Frelsdorf, Kr. Wesermünde Germania 43, 1965, p. 368 ff, fig. 1. Heerstedt, Kr. Wesermünde, Jahrbuch Röm-germ. Zentralmuseum 1. 1954, p. 15 ff.
16. Grave med brændte ben, men ellers svarende til skeletgrave er almindelige i per. III, men findes også i periode II. Gravens nord-sydorientering taler for en datering til per. III (cf. Aarbøger 1967, p. 50), mens sammensynkningen af graven snarere taler for, at den blev anlagt kort efter grav D.
17. Fladtoppedede jernalderhøje er mestendels senere – efter 300 A.D. se H. Andersen, *Tomme Høje*, Kuml 1951, p. 97 ff og P. V. Glob, *Danske Oldtidsminder* 1967, p. 160 ff.
18. Allerede 10 år efter Vesterlundudgravningen fandt Rosenberg selv den næste forekomst under en jernalderhøj i Arestrup by og sogn, Hornum herred, Ålborg amt, NM nr. 17406–08.
 Siden er der dukket over 30 forekomster op, seneste oversigt findes hos Pätzold, op. cit. p. 189 ff samt Kuml 1964, p. 7 ff, Aarbøger 1967, p. 41 ff, Museer i Vendsyssel, beretning 1967, p. 6.
19. Bopladsrester under høj kendes f. ex. fra en høj udgravet af Harald Andersen 1948 i Svenstrup, Taarnborg sogn, Slagelse herred, Sorø amt, nævnt P. V. Glob, *Ard og Plov*, p. 81. Gadbjerg, Thrane, Aarbøger 1967, p. 47 f.
 Karlstrup, Karlstrup sogn, Tune herred, Københavns amt, NM I. jour. nr. 531/67 udgravet af C. L. Vebæk, tidlig neol. grube under senneol. høj.
 Også i udlandet kendes lignende eksempler: K. Kersten og P. la Baume, *Vorgeschichte der nordfriesischen Inseln* 1958, 229, Norddorf høj 31. K. L. Voss, *Stratigraphische Notizen zu einem Langhaus der Trichterbecherkultur bei Wittenwater*, Kr. Uelzen, Germania 43, 1965, p. 343 ff.

