

KUML

1966

KUML

KUML

ÅRBOG FOR JYSK ARKÆOLOGISK SELSKAB

1966

With Summaries in English

Mit deutschen Zusammenfassungen

UNIVERSITETSFORLAGET I ÅRHUS

1967

Omslag:

Udsnit af Århus-panorama fra 17. århundrede. Set fra nord.

Redaktion:

OLE KLINDT-JENSEN OG POUL KJÆRUM

Copyright 1967

by

Jysk Arkæologisk Selskab

Printed in Denmark

by

Aarhus Stiftsbogtrykkerie A/S

INDHOLD

<i>H. Hellmuth Andersen og H. J. Madsen: Nygade i Århus</i>	7
<i>Palle Friis og Per Lysdahl Jensen: En jernalderhustomt med kælder på Grønhedens mark</i>	31
<i>Søren Krogh: Thorsbjerghovedtøjet</i>	59
<i>Geoffrey Bibby: Arabiens arkæologi</i>	75
<i>Olfert Voss: Dokumentationsproblemer indenfor arkæologien</i>	97
<i>Henrik Thrane: Nye arkæologiske publikationsformer</i>	135

CONTENTS

<i>H. Hellmuth Andersen og H. J. Madsen: Zur Theorie der ältesten Stadtanlage in Århus</i>	28
<i>Palle Friis og Per Lysdahl Jensen: Eisenzeitliches Haus mit Keller auf Grønhedens Mark</i>	54
<i>Søren Krogh: Das Thorsbjerg Kopfgeschirr</i>	71
<i>Geoffrey Bibby: Arabian Gulf archaeology</i>	90
<i>Olfert Voss: Problems in documentation in archaeology</i>	122
<i>Henrik Thrane: New trends in archaeological publications</i>	143



Fig. 1. Alexander den Store på sin hest Bukefalos i slaget ved Issos. Bukefalos er blandt andet udstyret med en blisplade af guld. Romersk gulvmosaik fra Casa del Fauno i Pompeji fra omkring 90 f. Kr., kopieret efter et græsk originalmaleri fra omkring 300 f. Kr.

Alexander der Große auf seinem Pferd Bukefalos in der Schlacht bei Issos. Bukefalos ist u. a. mit einer goldenen Stirnplatte versehen. In den Boden eingelassenes Mosaik von Casa del Fauno in Pompeji, ca. 90 n. Chr. Kopie nach einem griechischen Gemälde von ca. 300 v. Chr.

THORSBJERGHØVEDTØJET

AF SØREN KROGH

»I Juni vare vi saa heldige at finde et fuldstændigt ridetøi af Læder med tilhørende Tøileringe og Beslag af Bronze . . .« – således lød den foreløbige meddelelse til dagspressen efter en vellykket gravesæson i Thorsbjerg mose, Sønderbrarup, Angel i Sydslesvig, sommeren 1860.

Af en senere meddelelse fra udgraveren fremgår det, at hovedtøjet kun var »temmelig fuldstændigt«, og den fornødne rekonstruktion af lædertøjet har han sandsynligvis selv foretaget ud fra de bevarede partier af remmene. I publikationen skildres hovedtøjet som om det var fundet i ét stykke, men i teksten berøres dog rekonstruktionens svage punkt: »Det mærkeligste ved dette Hovedtøi er Remmen, som gaar midt ned ad Hestens Hoved og ender med et Metalbeslag . . . (der) maa have dækket Hestens Snude« (fig. 2) [1].

Fundet blev ført til det dengang danske museum i Flensborg, der bestyredes af udgravningslederen, Conrad Engelhardt (1825–1881). Senere blev det tillige med hovedparten af de øvrige Thorsbjergfund flyttet til museet på Gottorp slot ved Slesvig.

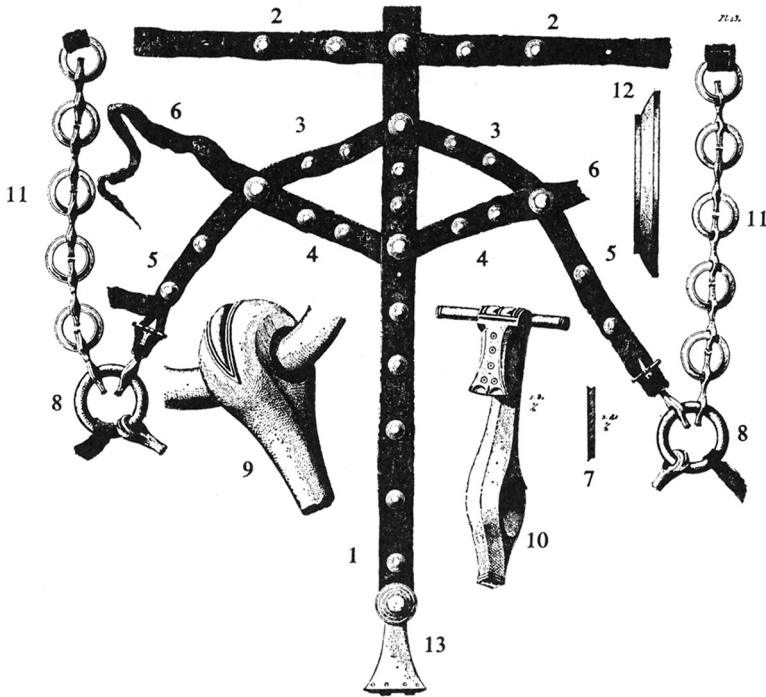


Fig. 2. Engelhardts rekonstruktion af Thorsbjerghovedtøjet, 1863. 1: Naserem, 2: halsrem, 3: nakkestykke, 4: pandebånd, 5: kindstykke, 6: kæberem, 7: tykkelse af læderremmene, 8: trensering med indfatning til biddet, 9: bidindfatning, 10: stangknop til fastgørelse af kindstykket til trenseringen, 11: bronzetøjle, 12: tøjlering set fra siden. 13: »snudebeslag«.

Engelhardts Rekonstruktion des Kopfgeschirrs von Thorsberg, 1863. 1: Nasenriemen, 2: Halsriemen, 3: Nackenriemen, 4: Stirnband, 5: Seitenriemen, 6: Kinnriemen, 7: die Stärke der Lederriemen, 8: Trensering mit Einkerbung für das Gebiß, 9: Gebißbefertigung, 10: Stangenknopf zur Befestigung des Seitenriemens an den Trensering, 11: Bronzetügel, 12: Zügelring von der Seite gesehen, 13: »Maulbeschlag«.

I Nationalmuseets arkiv i København opbevares alle dokumenterne vedrørende udgravningen i Thorsbjerg mose, blandt andet følgende brev fra Engelhardt til Nationalmuseets daværende direktør, Christian Jürgensen Thomsen. I brevet, der er dateret den 16. april 1861, står der:

»— Om Snudebeslaget — (de korsformede Beslag) — skal jeg meddele Dem lidt nøiere Oplysning. Efter det temmelig fuldstændige Ridetøi af Læder og Sølvbeslag, som er her i Samlingen, lod jeg en Sadelmager skære et Mønster og sy sammen. I Regjeringsbygningens Gaard har vi en overmaade flink Overkorporal ved Gendarmeriet. Hans Hest blev trukken frem, og det viste sig da, at Ridetøjet var et Hovedtøi — at den lange Rem accurat passede midt ned af Hovedet, saaledes at Endebeslaget blev en beskyttelse for Hestens Snude. Overkorporalen var naturligvis Mand for at sige, at *der* passede hele Tøiet og ingen andre Steder. Og da jeg synes at erindre, at der på den store Mosaik over Slaget ved Issus (eller Granikus?) (jeg har ingen Afbildning ved Haanden) er et lignende Snudebeslag paa Alexanders Hest, tvivler jeg ikke paa, at dette forholder sig fuldkommen rigtigt; ligesom ogsaa bemeldte Korporal ved strax at

gjøre nogle Kavallerihug viste mig, hvor godt et Beskyttelsesmiddel det var. Efter denne Undersøgelse blev alle korsformede Beslag dømt til at være Snudebeslag – og det er bestemt ikke nogen nordisk Indretning.«

Engelhardts sammenligning med Alexandermosaikken er overbevisende, og havde han haft en afbildning ved hånden, ville hans rekonstruktion af Thorsbjerghovedtøjet sikkert have været anderledes, idet »snudebeslaget« på Alexanders hest ikke dækker hestens mule, men er anbragt mellem pandebånd og næsebånd – her benævnt *blisplade* (fig. 1).

I 1897 offentliggjorde Sophus Müller en rekonstruktionstegning af en nordisk kriger til hest i yngre romersk jernalder (fig. 3) [2] – hovedsagelig baseret på Thorsbjergfundene, men i den ledsagende tekst karakteriserede han »snudebeslagets« anbringelse som »påfaldende« og tilføjede: »Muleprydelsen kan dog siges at være et noget tvivlsomt Punkt i Krigerbilledet, og usikker er ligeledes Anbringelsen af den løsthængende Bronzebøile under Hestens Hals.«

Ligeledes udtrykte Richard Pittioni i 1931 sin forundring over pladens placering: »Ved første øjekast ville man nu mene, at et sådant næsebeslag, som navnet også siger, blev anbragt på hestens næseryg og således på en måde fungerede som beskyttelse for næsebenet. Udgravningerne i Thorsbjerg mose har imidlertid vist, hvorledes sådanne snudebeslag blev båret«. [3].

Pittionis formodning om pladens placering på hestens næseryg og ikke på dens mule, blev yderligere bestyrket ved fundet af en østpreeussisk ryttergrav med en lignende plade, der lå på det nævnte sted (fig. 6:4 og 10:9). Dette fund medførte da også, at Brøndsted ændrer betegnelsen af pladerne fra »snudebeslag« til »pandepalader« eller »pandeskærme« [4].

Müllers og Pittionis skeptiske indstilling over for den hidtidige rekonstruktion af Thorsbjerghovedtøjet er forståelig, dels fordi »snudebeslagets« fastsnøring omkring mulen forhindrer hesten i at åbne munden frit, dels fordi pladen kun vanskeligt vil kunne holdes på plads på dette sted, men først og fremmest fordi næppe nogen hest ville finde sig i at have en metalplade fastsnøret mod det mest følsomme sted i hovedet. – Selv middelalderens mest tilpanserede heste havde altid den stærkt følsomme mule fri! En anden rekonstruktion af Thorsbjerghovedtøjet er altså påkrævet.

I april 1966 undersøgte jeg Thorsbjerghovedtøjet på Gottorp-museet, og bemærkede herved 21 hele brud på læderremmene (fig. 4). Heraf er de tre på næseremmen under pandebåndet, og det øverste af disse er ret umiddelbart under pandebåndet; dette medfører, at næseremmen kan løsnes fra det øvrige hovedtøj – eventuelt deles i to eller tre stykker – og placeres andet steds i re-



Fig. 3. Sophus Müllers rekonstruktionstegning af Thorsbjerghovedtøjet i »Vor Oldtid«, 1897.

Sophus Müllers Rekonstruktionszeichnung des Kopfgeschirrs von Thorsberg in »Vor Oldtid« 1897.

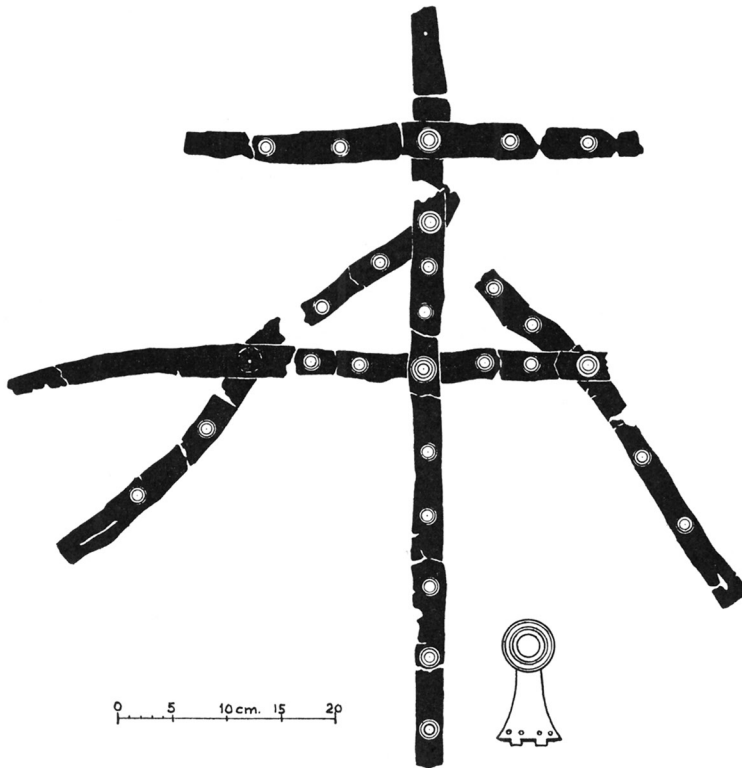


Fig. 4. Opmåling efter ophængningen af Thorsbjerghovedtøjets lædertøj på Gottormuseet.
Til højre forneden blispladens øvre halvdel.

Rekonstruktionszeichnung des Kopfgeschirrs von Thorsbjerg im Gottorp-Museum.
Unten rechts: obere Hälfte der Stirnplatte.

konstruktionen. Ved undersøgelse af næseremmens nedre ende viste det sig, at dens fæstelse til »snudebeslaget« er absolut nutidig, idet den på bagsiden er sat fast med gaze og lim – den mangler med andre ord enhver oprindelig forbindelse med selve beslaget eller med dettes læderforing. I den nye rekonstruktion er det herefter fristende at fæstne metalpladen lige under pandebåndet som en blisplade og at lade det, der før var den lodrette næserem, deles i to og blive til det tværgående næsebånd, der udgår fra øsknerne midt på den i dette tilfælde ikke bevarede nedre plade (fig. 5).

Thorsbjerghovedtøjet er det eneste næsten fuldt bevarede nordiske hestehovedtøj fra oldtiden, og det er derfor et vigtigt fund, hvis man vil belyse, hvorledes fundne rester af andre hovedtøjer skal rekonstrueres.

Lædertøjet. Hovedtøjets lædertøj består (med Engelhardts rekonstruktion som skema) af en 70 cm lang næserem, en tværgående halsrem – ufuldstændig – nu kun 42 cm lang, et 30 cm langt pandebånd, der, idet det smalner ind mod enderne, går direkte over i den delvist bevarede kæberem, samt af et 40 cm langt nakkestykke, der er sammensat af fortsættelsen af de to 25 cm lange kindstykker, som i den nedre ende har spalter til fasthægtning af trense-

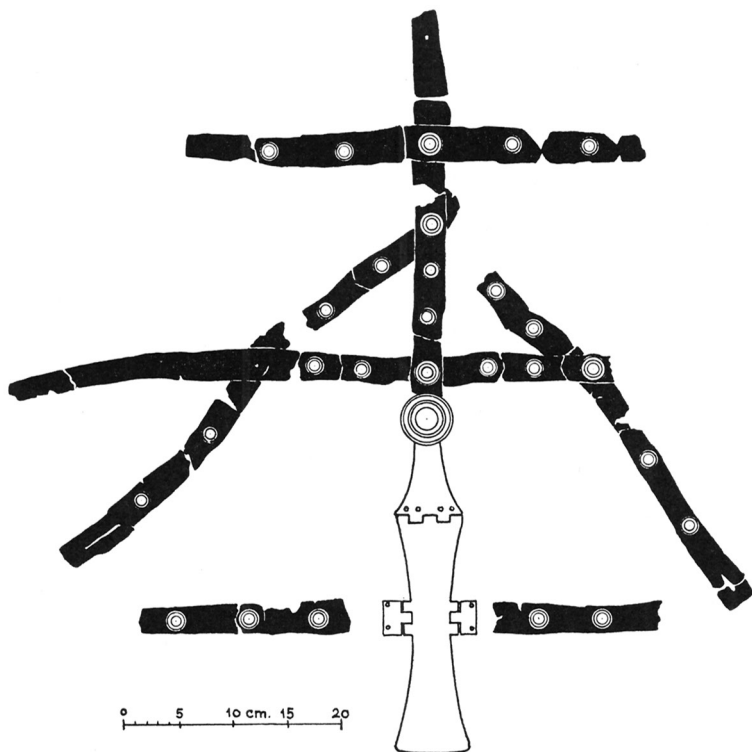


Fig. 5. Ny-rekonstruktionen af hovedtøjets lædertøj. Næseremmen fra fig. 4 er her delt i to og anvendt som næsebånd. Blispladens nedre halvdel manglede ved fundet, men er her rekonstrueret. Eine neue Rekonstruktion der ledernen Teile des Kopfgeschirrs. Der Nasenriemen von Abb. 4 ist hier zweigeteilt als Nasenband. Die untere Hälfte der Stirnplatte fehlte bei der Fundaufnahme, ist hier aber rekonstruiert.

ringene. Desuden er der læder på bagsiden af den bevarede øvre halvdel af »snudebeslaget«. Remmene er prydede med 23 små og fire større forsøvede bronzeknapper. Til orientering må det nævnes, at hestens ører har stukket op gennem trekanten mellem pandebånd, nakkestykke og næseremmens øvre del.

Korsformede beslag – blisplader. »De store Korsformede Beslag, som De maaske kan erindre fra den tidligere Gravning, forekomme nu temmelig hyppigt og flere af dem ere prægtigt prydede med Sølv og Guldbelægning og – have været i ilden«. Således skriver Engelhardt til Christian Jürgensen Thomsen. I Thorsbjerg mose fandt han 10 sådanne beslag samt den øvre halvdel til endnu et, nemlig det der hører til »det temmelig fuldstændige Ridetøi«. Dette halve beslag er vel også det eneste, der ikke har været i ilden.

De korsformede beslag (eller blispladerne, om man vil) er alle delte i en større og en mindre plade, der er forbundne ved led eller hængsler. Den større plade har cirka midt på hver side en øsken til fæstelse af næsebåndet, og den mindre kan foroven fæstnes til pandebåndet. Blispladerne har alle haft læder

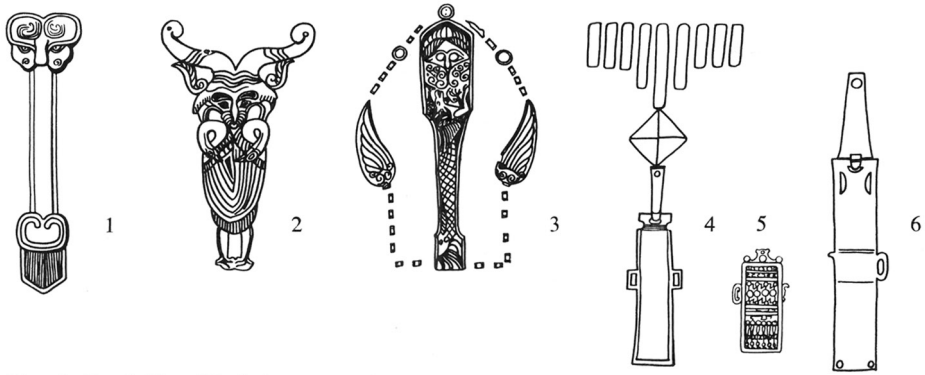
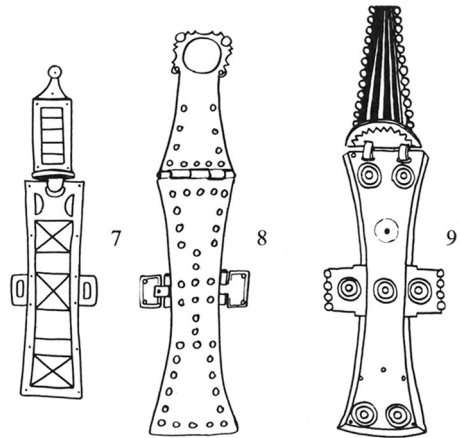


Fig. 6. Forskellige blisplader tegnet i samme måleforhold. 1: Kina, ukendt findested, ældre Choudynasti (1027-700 f. Kr.), bronze. 2: Pazirik II, Altai, skytisk, slutningen af 5. århundrede f. Kr., bemalet hornplade. 3: Volkovtsy 403, Khanenko, skytisk, 5. århundrede f. Kr., guld. 4: Klein Fliess, Labiau, Østpreussen, bronze. 5: Gudbjerg ved Broholm, Fyn, bronze. 6: Trinnemose, Vendsyssel, bronze. 7-9: Thorsbjerg Mose, bronze. 4-6: ældre romersk jernalder 7-9: yngre romersk jernalder.

Verschiedene Stirnplatten (ein Maßstab).

1: China, unbekannter Fundort, ältere Choudynastie (1027-700 v. Chr., Bronze. 2: Pazirik II, Altai, skytisch, gegen Ende des 5. Jahrhunderts v. Chr., bemalte Hornplatte. 3: Volkovtsy 403, Khanenko, skytisch, 5. Jahrh. v. Chr., Gold. 4: Klein Fliess, Labiau, Ostpreußen, Bronze. 5: Gudbjerg bei Broholm, Fünen, Bronze. 6: Trinnemose, Vendsyssel, Bronze. 7-9: Thorsbjerg Moor, Bronze. 4-6: ältere römische Eisenzeit. 7-9: jüngere römische Eisenzeit.



fæstnet på bagsiden med nitter, dels for at skåne hesten for berøring med det kolde metal, dels for at modvirke gnævninger.

Det bevarede hovedtøjs lille plade er ene om den ejendommelighed, at den kan drejes omkring den øvre skives centrum. Formålet med denne funktion er uvis, men det medfører naturligvis en større smidighed i udstyret ved påsætningen på hesten, ligesom hængslet mellem de to plader er nødvendigt ved samme lejlighed for at forhindre pladens nedre del i at skrabe mod næseryggen, idet pladen ofte rager 10 cm neden for næsebåndet.

Størrelsen på blispladerne fra Thorsbjerg varierer mellem 21 og 44 cm i længden og $4\frac{1}{2}$ -8 cm i bredden. De øvre plader har længder fra 9-17 cm, de nedre 17-27 cm. Afstanden mellem pladernes øverste kant og næsebåndsknernes nedre afgrænsning ligger mellem 19 og 32 cm med hovedvægten på ca. 22 cm (fig. 6 : 7-9).

Hagekædebiddet. Thorsbjerghovedtøjets bid er rustet bort, så kun bronzeindfatningerne er tilbage; disse sidder på trenseringene, hvorpå der også sidder to stangknaver til fæstelse af kindstykkerne, desuden sidder der på trenseringene

to let slidte, 40 cm lange bronzetøjler samt resterne af en læderrem, der oprindelig har gået under hestens hage (fig. 2). – Det har altså været et »hagekædebid«, og »kæden« er i dette tilfælde en læderrem, mens den i andre tilfælde er en bronzestang eller en kæde. Det bortrustede bid har antagelig været et stangbid med »tungefrihed«, det vil sige en fremstående kant eller tunge midt i biddet, der ellers blot består af en jernstang. Hestens tunge er under »tungefriheden«.

De tidligste bid, man anvendte til heste, var for enderne forsynede med vinkelret påsatte parérstænger – ofte afskårne hjortetakender. Disse parérstænger havde kun én funktion: at forhindre biddet i at glide ud af munden ved for kraftigt træk i en af tøjlerne.

Omkring det tredje århundrede f. Kr., da kelto-romerne intensiverede deres rytteri, fandt de på at udnytte parérstængerne som vægtstænger, idet man forbandt dem med en ekstra tværstang til anbringelse under hagen (fig. 7,1 og 10,1). Herved blev en del af grunden lagt for den moderne skoleridning, og ud fra dette tidlige hagekædebid udvikledes i historisk tid kandaren og pelhamstangen (fig. 8), der benyttes i dag. I Nordeuropa kombineredes dette hagekædebid i romersk jernalder med trensen, således at de store trenseringe trådte i stedet for parérstængerne, og undertiden benyttedes også trensebiddet i denne forbindelse (fig. 7 : 4).

Kelternes tidlige hagekædebid fungerer således: ved træk i stangtøjlen, der er fæstnet nederst på parérstængerne, kommer disse til at fungere som vægtstænger; herved presser »hagekæden« munden sammen på hesten, samtidig med at biddets »tungefrihed« presses fremad mod ganen, og hesten reagerer øjeblikkelig. Dette var en stor forbedring inden for kavalleriet.

Hagekædebiddet med trenseringene har samme virkning som det med parérstængerne: ved træk i tøjlerne glider »hagekæden« og biddet nærmere hinanden, idet trenseringene trækkes bagud; derved lukkes munden og »tungefriheden« presses mod ganen.

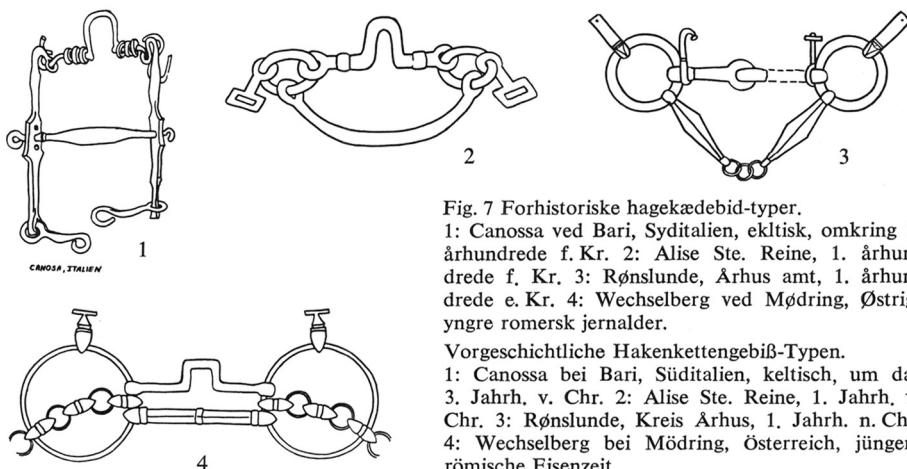


Fig. 7 Forhistoriske hagekædebid-typer.

1: Canossa ved Bari, Syditalien, keltisk, omkring 3. århundrede f. Kr. 2: Alise Ste. Reine, 1. århundrede f. Kr. 3: Rønslunde, Århus amt, 1. århundrede e. Kr. 4: Wechselberg ved Mödring, Østrig, yngre romersk jernalder.

Vorgeschichtliche Hakenkettengebiß-Typen.

1: Canossa bei Bari, Südtalien, keltisch, um das 3. Jahrh. v. Chr. 2: Alise Ste. Reine, 1. Jahrh. v. Chr. 3: Rønslunde, Kreis Århus, 1. Jahrh. n. Chr. 4: Wechselberg bei Mödring, Österreich, jüngere römische Eisenzeit.

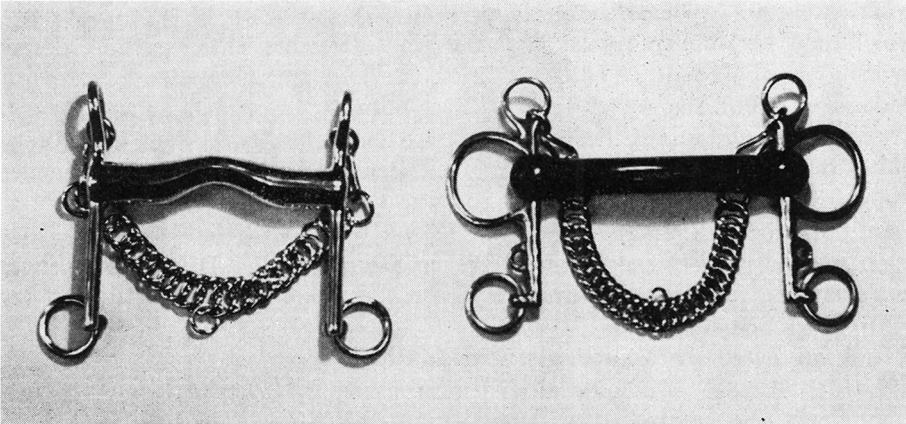


Fig. 8. Moderne hagekædebid-typer: Kandar (uden bridonbid) og Pelham-stang.
 Moderne Hakenkettengebiß-Typen: Kandar (ohne Bridon) und Pelham-Stange.

Lædertøjets eneste funktion er at fastholde biddet i hestens mund. Hertil behøves naturligvis nakkestykket, kindstykkerne, pandebåndet og kæberemmen; næsebåndet er ikke ubetinget nødvendigt, men dog nyttigt og bruges så at sige altid. Blisremmen forhindrer, at pandebåndet og næsebåndet forskubbes i forhold til hinanden, men er egentlig så overflødig, at den faktisk kun bruges til pynt i udsmykket form. Kæberemmen skal sidde så løst som muligt for ikke at besvære vejrtrækningen, og næsebåndet må ikke være strammere, end at der er plads til to fingre mellem det og næseryggen, da det ellers kan komme til at stramme over næsebor og kæber på en ubehagelig måde. Kindstykkerne skal være tilpassede i længden, således at biddet sidder let i munden uden at vrænge mundvigene. Hovedtøjets bestanddele, bortset fra pandebåndet, er indstillelige ved hjælp af spænder.

Hovedtøjets læderremme vil ofte misklæde et velformet hestehoved, og for at råde bod på dette har man allerede tidligt forsøgt at udsmykke remmene for derved i stedet at få dem til at fremhæve hovedets form – en tendens, der hos skyterne næsten gik over gevind, idet disse også forsøgte at camouflere hestehovedet. Blisremmen er den del af hovedtøjet der først og hyppigst vil blive dekoreret, idet det er den, der skæmmer mest, fordi den syner mest, og på den måde kan en hest uden blis blive udstyret med en pragtfuldt skinnende metalblis.

Halsremmen på Thorsbjerghovedtøjet er egentlig en slags ekstra kæberem, og den har altid, så langt tilbage det kan spores, været afsluttet i en prydkvast forneden; således kan man se det på assyriske relieffer fra det ottende århundrede f. Kr., og således ses det endnu på galahovedtøjer. I Canada benyttes halsremmen rent praktisk til at binde hesten ved. Bronzebøjlen, som Sophus Müller lod afslutte halsremmen, er udeladt på herværende rekonstruktionstegning (fig. 9), dels fordi dens anvendelse endnu er ukendt, dels fordi der ikke blev fundet nogen i direkte forbindelse med det her behandlede fund.

Blispladens historie. Som nævnt er Alexandermosaikken en vigtig kilde til

belysning af blispladens placering, idet den ganske tydeligt viser, at Alexanders hest Bukefalos er udstyret med en gylden plade på det sted, hvor heste ofte har en blis; pladen er her et hestesmykke, en prægtig udført metablis kun forbeholdt de aller fornemste heste. Den persiske prins' hest på samme mosaik er ligeledes forsynet med blisplade (fig. 10 : 3), og Dareios' køreheste har en læderrem på samme sted, men de meniges heste har intet ud over en almindelig trense.

Nordboerne har overtaget skikken at bruge blisplader til deres heste fra romerne, der igen har fået den fra grækerne. Dette sidste fremgår ret tydeligt af fund og afbildninger, – men ved Alexander brydes linien: før hans tid benyttede man ikke blisplader i Grækenland. Historiske kilder oplyser, at Alexanders hestudstyr var persisk (Diodor XVII, 77), men da perserne forud for denne tid tilsyneladende ikke benyttede blisplader, må Alexander have fået dem andetsteds fra.

I Kina, der muligvis er blispladens oprindelsessted, kendtes typen allerede under Shang-dynastiet (o. 1500–1027 f. Kr.) [5] (fig. 10 : 1). Blispladen er i det hele taget et rent østligt fænomen, der kun ved tilfældighedernes spil kom til Vesteuropa, ligesom sporen er et rent vestligt fænomen, der først i vor tid er kommet til Østeuropa og Asien. Hvornår blispladen introduceredes i Centralasien vides ikke, men hos skyterne, der havde direkte forbindelse med Kina, udbredtes den hurtigt i hele det sydrussiske område, og derefter i alle øvrige egne af Rusland, hvor den stadig benyttes.

Inderne benyttede blisplader siden det tredje århundrede f. Kr. (måske også tidligere), og har bibeholdt den uændret op til vor tid, ikke blot til heste, men

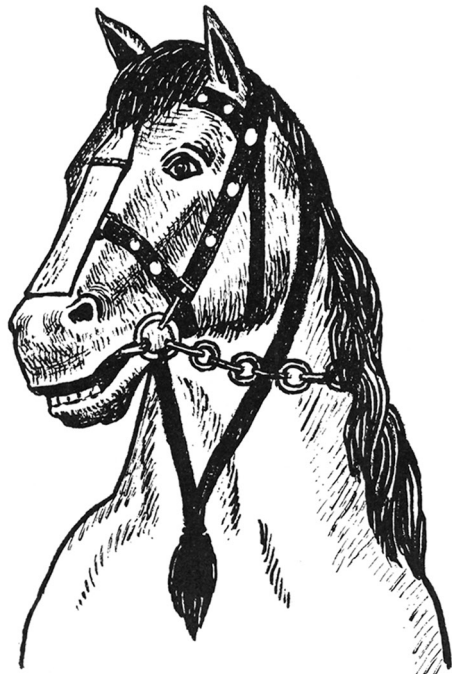


Fig. 9. Ny-rekonstruktion af Thorsbjerghovedtøjet.
Neue Rekonstruktion des Kopfgeschirrs von Thorsberg.

også til geder og elefanter. Om Alexander har fået blispladen fra inderne eller inderne fra ham er umuligt at afgøre, men sandsynligheden taler for, at blispladen er nået til Alexander fra skyterne via de græske sortehavskolonier. Ligeledes er det sandsynligt, at inderne har fået blispladen fra skyterne, der også beboede områder i Nordvestindien.

Figur 6 og 10–11 fremviser noget af det materiale, der er med til at fortælle blispladens historie, og der er her også medtaget eksempler, hvor pladen er sammensat af flere mindre plader eller erstattet af en rem.

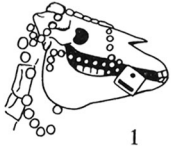
Udgravningsbilledet af hestehovedet fra en af vogngravene i Ta Ssü K'ung ved Anyang i Kina viser det ældste kendte eksempel på pladens brug (fig. 10: 1) Rækker af buede bronzeskiver angiver hovedtøjets bestanddele: nakkestykke, pandebånd, kindstykker, næsebånd, kæberem samt en løsthængende ekstra kæberem eller halsrem, der måske har været prydet med en kvast forneden. Biddets ender afsluttes hverken af parerstænger eller af trenseringe, men af kvadratiske bronzeplader, hvortil tøjleenderne har været fæstnede. Blispladen er sammensat af seks mindre plader, hvoraf den øverste er udformet som et dæmonansigt. Dette ansigt er karakteristisk for de tidlige kinesiske plader (fig. 6: 1), og genfindes ofte på de skytiske. Blispladen af horn fra den anden kurgan ved Pazirik i Altaibjergene nær grænsen til Mongoliet viser en hornet tiger i færd med at æde to gæs, den oprindelige bemaling i gule og røde farver er bevaret (fig. 6: 2). Den ligeledes skytiske blisplade fra Volkovtsy prydes foruden af en smuk grif med en skægget mandsmaske foroven (fig. 6: 3). Rostowzew mener, at blispladen hos skyterne var et rent magisk udstyr, der ved hjælp af skræmmemasker eller gudindebilleder skulle beskytte hesten mod de onde magter

Fig. 10. Blispladens oprindelse og spredning afspejles i disse figurer.

1: Ta Ssü K'ung, Anyang, Honanprovinsen, Kina. Shangdynastiet (o. 1500–1027 f. Kr.), udgravningsbillede. 2: Hest i græsk stil indridset på elfenbensplade på skytisk sarkofag, Kul Oba, 5–4. århundrede f. Kr. 3: Perserprinsens hest, Alexandermosaikken, omkring 300 f. Kr. 4: Pergamonalteret, omkring 180 f. Kr. 5: Sarnath, Indien, 3. århundrede f. Kr. 6: Sanchi, Indien, 1. århundrede f. Kr. 7: Relief på Neptuntemplets alter i Rom, omkring 70 f. Kr. 8: Provinzialromersk gravsten i Mainz. 9: Klein Fliess, Labiau, Østpreussen, 1.–2. århundrede e. Kr., udgravningsbillede. 10: Germanisk ryttergravsten (Chalon-sur-Saone). 11: Marcus Aurelius' rytterstatue på Capitol i Rom, c. 170 e. Kr. 12: Septimus Severus' triumfbue i Lepcis Magna, Tripolis, omkring 200 e. Kr. 13: Galloromersk gravsten. 14: Pictisk stenrelief, Inchbrayock, Skotland, 8. årh. e. Kr. 15: Valsgårde, Uppland, o. 8. årh. 16: Birka, vikingetid. 17: Kalkmaleri i Jetsmark kirke, Hjørring amt, 1474. 18: St. Georgs hest, kalkmaleri i Århus domkirke, 1497. 19: Carl Rasmussen: Hest med »blislap« – kun til køreheste. 19. årh.

Ursprung und Verbreitung der Stirnplatte.

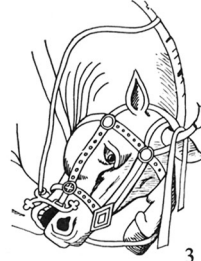
1: Ta Ssü K'ung, Anyang, Honan-Provinz, China. Shang-Dynastie (ca. 1500–1027 v. Chr.), Ausgrabungsbild. 2: Ein Pferd in griechischem Stil, eingeritzt in eine Elfenbeinplatte von einem skytischen Sarkophag, Kul Oba, 5.–4. Jahrh. v. Chr. 3: Das Pferd Alexander des Großen, Mosaik, ca. 300 v. Chr. 4: Der Altar von Pergamon, ca. 180 v. Chr. 5: Sarnath, Indien, 3. Jahrh. v. Chr. 6: Sanchi, Indien, 1. Jahrh. v. Chr. 7: Relief auf dem Altar des Neptuntempels in Rom, ca. 70 v. Chr. 8: Provinzialrömischer Grabstein in Mainz. 9: Klein Fliess, Labiau, Ostpreußen, 1.–2. Jahrh. n. Chr., Ausgrabungsbild. 10: Germanischer Reitergrabstein (Chalon-sur-Saone). 11: Marcus Aurelius' Reiterstandbild auf Capitol, Rom, ca. 170 n. Chr. 12: Septimus Severus' Triumphbogen in Lepcis Magna, Tripolis, ca. 200 n. Chr. 13: Gallorömischer Grabstein. 14: Pictisches Steinrelief, Inchbrayock, Schottland, 8. Jahrh. n. Chr. 15: Valsgårde, Uppland, ca. 8. Jahrh. 16: Birka, Wikingerzeit. 17: Kalkmalerei in der Kirche von Jetsmark, Kreis Hjørring, 1474. 18: Das Pferd von St. Georg, Kalkmalerei im Dom von Århus, 1497. 19: Carl Rasmussen: Pferd mit »Stirnplatten« – nur für Zugpferde, 19. Jahrh.



1



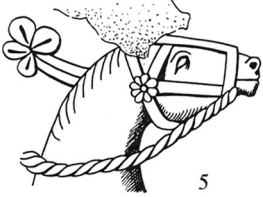
2



3



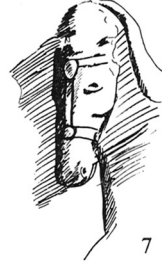
4



5



6



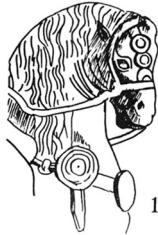
7



8



9



10



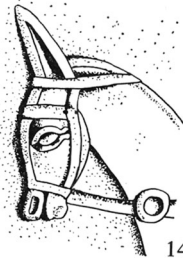
11



12



13



14



15



16



17



18



19

[6]. Dette lyder mere sandsynligt, end at pladerne skulle beskytte hestene mod hug i kamp, idet de fleste skytiske blisplader er af guld.

Kelterne benyttede ikke blisplader. Hverken chamfreinen fra Torrs [7] eller de ofte benyttede pandeskiver har noget med blispladerne at gøre, skønt J. Werner fremhæver, at »pandeskiven videreføres i romersk tid som næsebeskytter« [8].

Billederne af de indiske, græske, romerske og provinsialromerske heste og deres udstyr skulle efter det allerede anførte kunne tale for sig selv. Derimod er det værd at fremhæve et østpreussisk fund (fig. 10: 9) [9] som det vigtigste nordeuropæiske fund til belysning af hestehovedtøjets sammensætning i ældre romersk jernalder. Fra det smukt prydede pandebånd udgår en firkantet plade, hvorfra blispladen strækker sig ned langs hestens næseryg, således at næsebåndet er udgået fra den nedre plades midtøskener; i hestens mund sad et velbevaret »hagekædebid«.

Først i ældre romersk jernalder begyndte man at lade blispladerne rage neden for næsebåndet, og samtidig opdeltede de i to ledforbundne plader, hvilket er nødvendigt ved optrensningen, da pladens nederste kant ellers let ville kunne skrabe mod mule og næseryg (fig. 6: 4–6). I løbet af yngre romersk jernalder voksede pladerne til pralende, udartede størrelser (fig. 6: 7–9), hvorefter de ganske brat forsvandt, for dog senere at vende tilbage.

Den lille bronzehingst fra Veggerslev på Djursland fra omkring år 700 er flere gange blevet grundigt analyseret af stilhistorikerne, uden at de dog har gjort opmærksom på den lille plade, der sidder foran på næseryggen (fig. 11). Det kan være en stiliseret pandelok, men da den ikke har samme profilering som manen, men tværtimod er glat, er det sandsynligt, at det er en blisplade. Det kan forekomme ejendommeligt, at en sådan detalje er fremhævet, mens intet andet udstyr overhovedet er antydnet; men dette forhold falder dog godt i tråd med tidens stil, hvor man for eksempel på ellers stærkt stiliserede menneskefigurer fra svenske vendeltidsfund ganske tydeligt har markeret særlig smukke træk

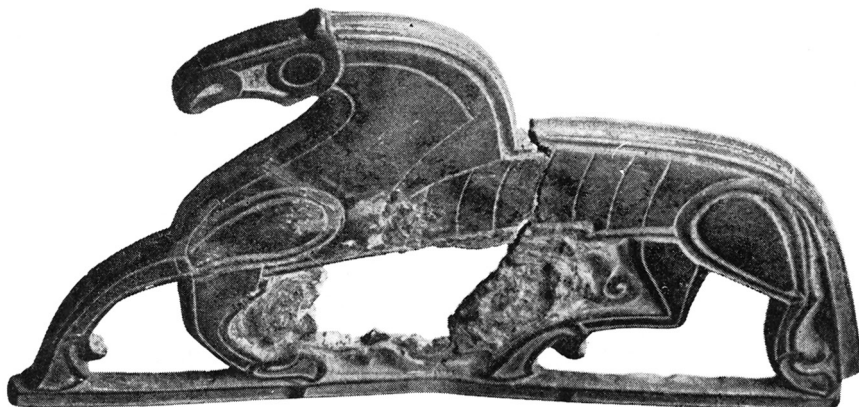


Fig. 11. Veggerslevhesten set skråt forfra, således at blispladen bliver synlig, omkring år 700.

Das Pferd von Veggerslev, schräg von vorne gesehen, sodaß die Stirnplatte erkennbar ist, ca. 700.

i klædedragten samt angivet enkelte smykker så som rygknæpfibler og halskæder. Desværre foreligger der intet dansk fund, der med sikkerhed kan tolkes som en blisplade; men vi modtog netop på dette tidspunkt så stærke østlige impulser, at typen kan have været danskerne bekendt via kontakterne med Østeuropa og Vestasien.

Et pictisk stenrelief fra det ottende århundrede vidner om blispladens brug i Skotland på dette tidspunkt (fig. 10: 14), og et samtidigt hovedtøj fra Valsgårdegravpladsen i Uppland er forsynet med en lille prydblade under pandebåndet. Den minder stærkt om prydbladerne over næsebeskytterne på samtidens krigerhjelme, men virker ellers som et noget beskedent rudiment i forhold til fundene fra blispladens storhedstid i yngre romersk jernalder – den er kun otte cm lang! (fig. 10: 15) [10].

Det lader altså til, at blispladen i isolerede tilfælde forekommer i germansk jernalder, men synes at være forsvundet i vikingetid, og det er ubegrundet, at en vikingetidshest fra Uppland på en rekonstruktionstegning er blevet forsynet med en blisrem [11]. Derimod bar en af de fundne heste fra Birkegravene resterne af et hovedtøj, der mellem pandebånd og næsebånd havde en imponerende pryddelse bestående af ti sammenflettede, sølvbelagte læderremme (fig. 10: 16). Blispladen er altså her opløst i et fletværk, og typen synes at være kommet østfra [12]. Dette udstyr bruges den dag i dag, blot modereret form med kun to krydsede remme: i cirkus, til gardehusareskorter, ved større ridestævner, ved ringridning i Sønderborg samt ved tøndeslagning på Amager, kort sagt: ved enhver højtidelige eller festlig lejlighed.

Blispladen og -remmen forekommer spredte steder i kunsten i historisk tid, især i sengotikken (fig. 10: 17–18), og jeg har hørt, at man endnu i begyndelsen af dette århundrede kunne se enkelte heste med blisplade ved ringridningerne i Sønderborg, men ellers er den kun overlevet i Danmark i form af en mindre blislap – og kun til køreheste (fig. 10: 19).

Flere steder i verden benyttes blispladen imidlertid endnu i stor udstrækning. I Spanien for eksempel er næsten alle heste, æsler og muldyr forsynede med enten blisremme eller -plader. Man ser her undertiden blot et stykke sejlgarn som blisrem, som skal holde næse- og pandebånd i position i forhold til nakkestykket; men den hyppigst anvendte form er dog en bred læderrem, der forbinder nakkestykket med pande- og næsebåndet, og den er som regel prydet med et mønster af blanke sømhoveder. Til fornemmere brug forekommer i Spanien overdådigt udsmykkede, meget brede blisplader prydede med farverigt broderi og blanke metalsøm. – Man kan således her sideløbende se hele udviklingsrækken fra den funktionelle rem til den dekorerede blisplade.

Zusammenfassung.

Das Thorsbjerg Kopfgeschirr

Geschichte

In den Jahren 1858–61 grub Conrad Engelhardt vom Kieler Museum den berühmten Moorfund von Thorsbjerg in Angeln, Kr. Schleswig, aus. Im Juni 1860 fand er hier das beinahe vollständige Kopfgeschirr eines Pferdes. Der in die jüngere römische Kaiserzeit datierte Fund wurde nach 21 erhaltenen Bruchstücken der Lederriemen rekonstruiert, und

dadurch beging man den Fehler, das Geschirr mit einem Nasenriemen zu versehen, dessen unteres Ende mit einem »Maulbeschlag« verbunden war (Abb. 2). Sophus Müller und Richard Pittioni fertigten Rekonstruktionszeichnungen an nach Engelhardts Rekonstruktion, beide erhoben jedoch Einwendungen gegen die Lage des Maulbeschlages.

Lederzeug

Im April 1966 untersuchte ich das Kopfgeschirr von Thorsberg, besonders in Hinblick auf die merkwürdige Lage des Maulbeschlages. Nach einer genauen Untersuchung der heilen Bruchflächen des Lederzeugs konnte ich folgende Rekonstruktionszeichnung vornehmen (Abb. 5). Der Nasenriemen wird geteilt und so zum Nasenband, während der Maulbeschlag gehoben wird und als Stirnplatte oder Stirnschutz dient.

Die Stirnplatte

Die Stirnplattenfunde von Thorsbjerg bestehen sämtlich aus zwei gegliederten Platten, die auf der Rückseite mit Leder gepolstert gewesen sind, um das Pferd nicht wund werden zu lassen. Die kleinere Platte ist an das Stirnband befestigt gewesen, während das Nasenband von den beiden Ösen in der Mitte der großen Platte ausgegangen ist.

Der Stirnschutz tritt zum ersten Mal während der Shang Dynastie in China auf (ca. 1500–1027 v. Chr.); von dort übernahmen die Skythen ihn und kurze Zeit danach auch die Inder und Griechen. Die Griechen führten den Typ unter Alexander dem Großen ein, wobei jedoch ungewiß ist, ob sie ihn von Indien oder von Südrusland über die griechischen Kolonien am schwarzen Meer übernahmen.

Von den Griechen kam der Stirnschutz zu den Römern und von dort weiter nach Nordeuropa. Nach einer Blütezeit in der jüngeren römischen Kaiserzeit verschwand er in der Völkerwanderungszeit beinahe vollständig aus Westeuropa, wo er nur andeutungsweise nachgewiesen werden kann. In der Wikingerzeit ist ein spezieller, wahrscheinlich von Osten inspirierter Typ bekannt. Hier wird die Stirnplatte in ein Flechtwerk von silberbeschlagenen Riemen aufgelöst. Der Stirnschutz kommt noch recht häufig im späten Mittelalter vor, danach ist der Typ in Westeuropa nur noch schwer erkennbar, während er in Asien noch heutzutage angewandt wird.

Das Hakenkettengebiß

Das Gebiß des Thorsberg Fundes ist aufgerostet, trotzdem aber bin ich der Meinung, daß es ein Stangengebiß mit freier Zunge gewesen ist, und daß es zusammen mit einem Lederriemen unter dem Kinn des Pferdes ein Hakenkettengebiß gewesen ist.

Das Hakenkettengebiß, das von den Kelto-Romanen erfunden wurde, funktioniert folgendermaßen: ein Ruck am Zügel läßt die Parierstangen nach hinten schnellen, die Hakenkette preßt die Kiefern des Pferdes zusammen, während gleichzeitig das Stangengebiß die »freie Zunge« gegen den Gaumen preßt. In Nordeuropa wurden ausschließlich Hakenkettengebisse zusammen mit Trensenringen angewandt, die Wirkung auf das Pferd ist die gleiche.

Rekonstruktion.

Auf der Rekonstruktionszeichnung des Thorsberg Fundes ist der Halsriemen unten mit einer Prunkquaste versehen, indem diese Sitte seit den Assyrern bestand. Die übrigen Einzelheiten der Rekonstruktion gehen aus dem bereits erwähnten hervor.

Søren Krogh,
Aarhus Universitet.

NOTER

1. Engelhardt, C.: Thorsbjerg Mosefund, 1863 p. 52 ff, og Nationalmuseets arkiv.
2. Müller, Sophus: Vor Oldtid, 1897, fig. 343.
3. Pittioni, R.: Sudeta VII, p. 61.
4. Brøndsted, J.: Danmarks Oldtid III, 1940, p. 209 ff. Cf. endvidere note 9.
5. Watson, W.: Archaeology in China, 1960, p. 22, pl. 46.
6. Rostovtzeff, M.: Fische als Pferdeschmuck, Opuscula Oscar Montelios, 1913.
7. Atkinson, R. J. C.: and Piggott, S.: Archaeologica 96, 1955, p. 197 ff.
8. Werner, J.: Saalburger Jahrbuch XII, 1953.
9. Gaerte, W.: Urgeschichte Ostpreussens, 1929, p. 168 ff. Senere behandlet af Jan-kuhn, H.: Archaeologica Geographica, 1950, p. 54 ff og Jaskanis, J.: Acta Baltico-Slavica, 4, 1966, p. 29 ff.
10. Lindqvist, S.: Från Upplands Forntid, pl. 6 i Svenska Turistföreningens Årsskrift, 1946.
11. Arbman, H.: Acta Archaeologica, XL, 1940, p. 98.
12. Gimbutas, M.: The Balts, 1963, pl. 70–71.

