

KUML

1966

KUML

KUML

ÅRBOG FOR JYSK ARKÆOLOGISK SELSKAB

1966

With Summaries in English

Mit deutschen Zusammenfassungen

UNIVERSITETSFORLAGET I ÅRHUS

1967

Omslag:

Udsnit af Århus-panorama fra 17. århundrede. Set fra nord.

Redaktion:

OLE KLINDT-JENSEN OG POUL KJÆRUM

Copyright 1967

by

Jysk Arkæologisk Selskab

Printed in Denmark

by

Aarhus Stiftsbogtrykkerie A/S

INDHOLD

<i>H. Hellmuth Andersen og H. J. Madsen: Nygade i Århus</i>	7
<i>Palle Friis og Per Lysdahl Jensen: En jernalderhustomt med kælder på Grønhedens mark</i>	31
<i>Søren Krogh: Thorsbjerghovedtøjet</i>	59
<i>Geoffrey Bibby: Arabiens arkæologi</i>	75
<i>Olfert Voss: Dokumentationsproblemer indenfor arkæologien</i>	97
<i>Henrik Thrane: Nye arkæologiske publikationsformer</i>	135

CONTENTS

<i>H. Hellmuth Andersen og H. J. Madsen: Zur Theorie der ältesten Stadt- anlage in Århus</i>	28
<i>Palle Friis og Per Lysdahl Jensen: Eisenzeitliches Haus mit Keller auf Grønhedens Mark</i>	54
<i>Søren Krogh: Das Thorsbjerg Kopfgeschirr</i>	71
<i>Geoffrey Bibby: Arabian Gulf archaeology</i>	90
<i>Olfert Voss: Problems in documentation in archaeology</i>	122
<i>Henrik Thrane: New trends in archaeological publications</i>	143

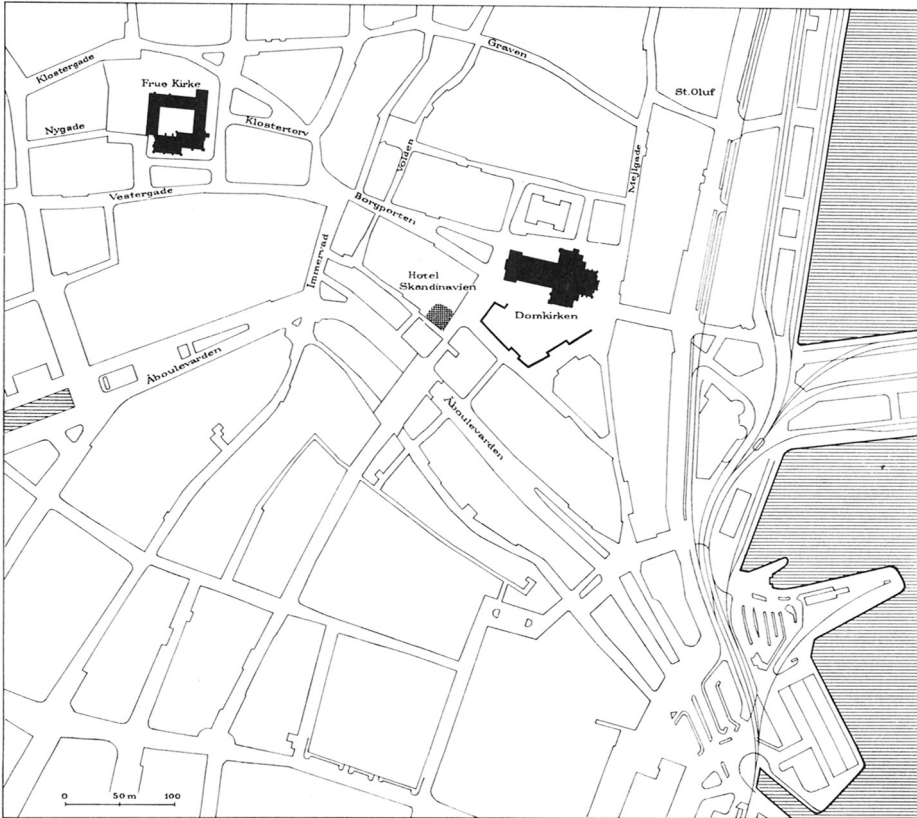


Fig. 1. Kort over kvartererne omkring Domkirken og Frue kirke. Aboulevarden overdækker Århus å. Karte über den Stadtviertel um den Dom und Frue Kirche. Der Aboulevard überdeckt die Århus Au.

NYGADE I ÅRHUS

Bidrag til teorien om det ældste Århus.

AF H. HELLMUTH ANDERSEN OG H. J. MADSEN

Tegning: Flemming Bau. Foto: Ib Henriksen.

I

»Over for jordfundenes klare vidnesbyrd må teorierne give tabt, uanset at de i øvrigt giver en god forklaring« skrev historikeren Helge Søgård i 1961 i indledningen til kildesamlingen »Det ældste Århus«, en teoretisk behandling og afklaring af problemerne omkring byens opståen og ældste tid (til ca. 1200). Som hovedekspont for de teorier, der hermed sættes ud af kurs, står Hugo Matthiesen, og det væsentlige punkt i denne forbindelse er stedfæstelsen af den tidligste by, den oprindelige bykærne og dennes datering.

Matthiessen ville søge bykærnen i kvarteret omkring den nuværende Frue kirke og mente, at bydelen omkring domkirken var skabt senere af biskop Peder Vagnsen (ca. 1200), jfr. fig. 1. Søgård bemærker, at Matthiessens teoretiske skitse, skønt klart leddelt og nøje tilknyttet de litterære kilder og som sådan overbevisende, alligevel ikke kan være rigtig. Søgård drog sine slutninger på basis af den kendsgerning, at de enkeltfundne oldsager fra vikingetid og tiden lige efter koncentrerede sig om den østlige bydel ude ved havet omkring domkirken og ikke, som man måtte vente efter teorien, i den vestlige bydel omkring Frue kirke.

Forudsat gunstige omstændigheder måtte det kunne forventes, at man ad arkæologisk vej kunne fremføre afgørende nyt materiale for bedømmelsen af disse spørgsmål, og det vil være bekendt fra kortfattede meddelelser i Kuml 1963, Skalk 1964,2, Skalk 1965,2 og Østjysk Hjemstavn 1966, at udgraverne af Hotel Skandinaviens tomt sydvest for domkirken i 1963–64 traf på arkæologiske fundkonstellationer, der afgjort understøttede Søgårds revision af den ældre teori og samtidig tilførte det svigtende eller vildledende historiske kilde-materiale helt nye vidnesbyrd.

Her blev nemlig for første gang i en større arkæologisk sammenhæng påvist en fundrig bosættelse med tæt bebyggelse og gadeanlæg fra 10. århundrede og fremefter, og det kunne yderligere fastslås, at denne bosættelse var befæstet med en jordvold, ligeledes fra 10. århundrede. Da volden er identisk med den historisk overleverede Søndervold, og de resterende voldafsnit i vest og nord også er historisk og for så vidt også arkæologisk kendte, sluttedes der herfra over gadeforløbet Borgporten, Volden og Graven til en befæstet bykærne anlagt på et relativt højtliggende næs mellem åen og havet, altså en topografisk homogen enhed af en størrelsesorden på 4–5 ha. Denne bykærne skulle da være overleveringens Aros, et gammelt fællesnavn, der jo betyder åmunding. Under arbejdstitlen »Århus Søndervold« er materialet fra denne udgravning under bearbejdelse med henblik på udsendelse af en særskilt, endelig publikation.

Det var herefter vanskeligt at forestille sig, at området ved Frue kirke skulle frembyde lokale omstændigheder, der kunne berettige til at antage, at de nye proportioner i bedømmelsen alvorligt kunne forrykkes. Man skulle i så fald forestille sig et endnu ældre byanlæg, der på et meget tidligt tidspunkt blev, om måske ikke afløst, så dog aldeles overgået af næsbefæstningen i den østlige bydel. Men selv en sådan modifikation ville være en opløsning af teorien, der med sin tilknytning til litterære kilder ikke tåler belastningen af en ændret kronologi.

I denne situation rummede kvarteret ved Frue kirke da følgende problemer: Det mest elementære var ønsket om definitivt at afprøve den reviderede teori ved at fremskaffe arkæologisk sammenligningsmateriale. Dernæst, at Frue kirkes frådstenskrypt i sig selv som et monument fra 11. århundrede gav anledning til at formode tilstedeværelsen af et i det mindste samtidigt, dvs. endnu vikingetidspræget milieu i området, som, omend det eventuelt skulle være sekundært i forhold til en primær bykærne ude ved havet, dog kronologisk kunne indordnes i oldtidsbyens udviklingshistorie. Og endelig – mere sekundært og hypotetisk – om fundkoncentrationen af runesten ved Frue kirke måske betød, at man her kunne finde byens gravplads. I maj–juni 1966 bød der sig en mulighed

for at komme alle tre problemkredse nær. Nygade-saneringen, der berører den vestlige del af det pågældende område, tillod en arkæologisk afsøgning, hvis resultater i endelig form meddeles her.

II

Nygadegravningen blev gennemført i form af 9 prøvegrøfter eller felter, jfr. fig. 2. Undersøgelsen var således – naturligvis betinget af fundforholdene – ekstensiv af karakter. I alt omfattede den 254 m² eller ca. 4 % af det sanerede område. Nord- og sydrand af arealet var på undersøgelsestidspunktet utilgængeligt for udgravning. Som helhed kan det også straks siges, at fundene er uanselige, og nærværende redegørelse er først og fremmest udarbejdet som en dokumentation, hvis betydning især beror på dens negative udsagn.

Der kan næppe være tvivl om, at Frue kirke-kvarteret i bygrundlæggelsesperioden, i yngre vikingetid, har frembudt topografiske forhold, der i og for sig gjorde det velegnet til bebyggelse. Det har henligget som en banke af sand nord for åen. Undergrunden i det af udgravningsfelterne berørte område fremkom ca. 1,70 m over havets overflade, dog med synkende tendens mod syd og sydvest. Faldet andrager i felt I og III, hvor det gør sig gældende, 20–30 cm. Som nabo mod øst har denne banke haft næsset ved havet og åmundingen. Overfladen på næsset har dog ligget højere, således ca. 3/4 m på det sted,

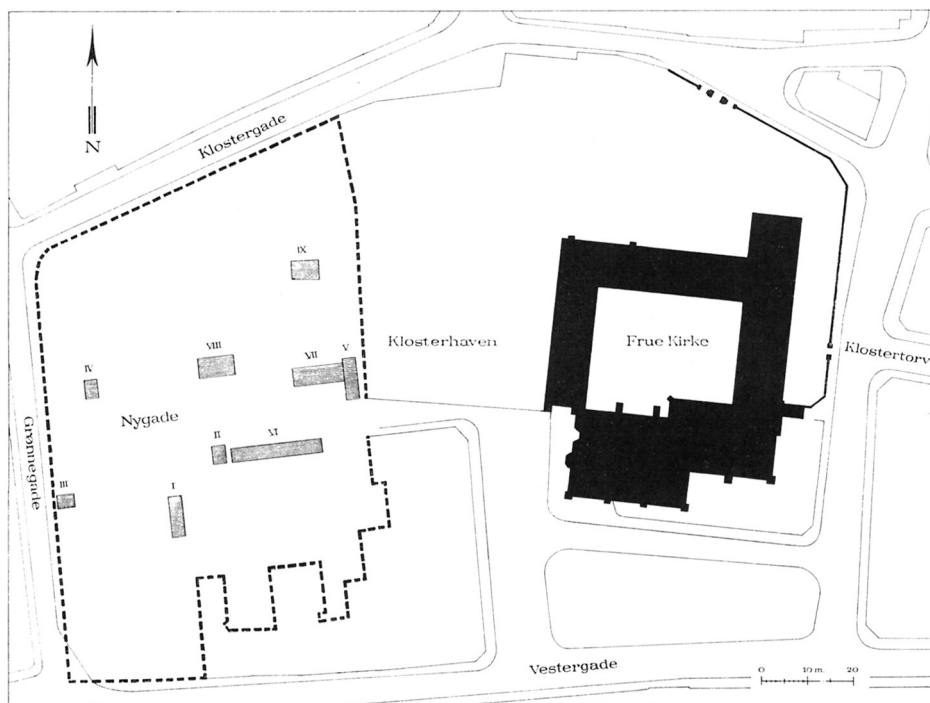


Fig. 2. Kort over udgravningsområdet. Udgravningsfelt I-IX.
Karte über das Ausgrabungsgebiet. Ausgrabungsfeld I-IX.

Oldsager	I	II	III	IV	V	VI	VII	VIII	IX	Ialt
Lerkarskår	49	19	—	22	92	427	155	165	6	935
Vævevægte	—	—	—	—	—	1	1	—	—	2
Spindehjul	—	—	—	—	—	—	1	—	—	1
Sømglatte	—	1	—	—	—	—	—	—	—	1
Bearbejdet sten	—	—	—	—	—	1	1	—	—	2
Skiferbryner	—	—	—	—	—	1	—	1	1	3
Benskafter	—	—	—	1	—	—	—	—	—	1
Bennåle	—	—	—	—	1	—	—	2	—	3
Kamme	—	—	—	—	—	—	1	1	—	2
Bearbejdet ben	—	—	—	—	—	—	1	—	—	1
Sølvmonter	—	—	—	—	—	—	—	2	—	2
Bronzedupsko	—	—	—	—	—	1	—	—	—	1
Bronze	—	—	—	—	—	—	—	1	—	1
Bly	—	—	—	—	—	—	—	1	—	1
Hestesko	2	—	—	—	—	—	—	—	—	2
Nøgler	—	—	—	—	—	1	—	—	—	1
Jernbeslag	—	—	—	—	—	2	—	—	—	2
Syle	—	—	—	—	—	1	—	—	—	1
Jernspænder	—	—	—	—	—	1	—	—	—	1
Sakse	—	—	—	—	—	1	—	—	—	1
Fiskekroge	—	—	—	—	—	1	1	—	—	2
Jernkrog	—	—	—	—	—	1	—	—	—	1
Jernslagge	—	—	—	—	—	—	1	—	—	1
Jernsøm	—	—	—	—	3	30	2	—	1	36
Bearbejdet jern	1	—	—	—	2	4	2	1	1	11

Fig. 3. Fundfortegnelse. Fordeling efter felter.
Fundverzeichnis. Verteilung nach Feldern.

hvor Hotel Skandinavien lå. Selvom sandbankens form og størrelse i øjeblikket ikke kan afgrænses nøjere, er det mest sandsynligt, at den har frembudt en mindre bebyggelsesflade end næsset, der i forsvarsmæssig henseende ydermere bød på gunstigere naturforhold.

De aflejringer, der kunne iagttages i udgravningsfelterne, var af relativt ringe tykkelse. Fra overflade til undergrund måltet normalt ca. 1 m. Lagfølgen var principielt også ukompliceret. På uforstyrrede steder kunne der under de moderne bygningslag fremkomme et op til 70 cm tykt jordlag af mørk farve og muldagtig karakter, homogent og ret løst, med svagt indhold af oldsager fra oldtid og middelalder, samt knoglerester. Den nederste halvdel af laget kunne dog være lidt lysere og mere sandet. Nogen overgang til det oprindelige overfladelag kunne ikke iagttages. Undergrunden bestod af gult sand. Lagfølgen var dog hyppigt forstyrret af bygningsrester eller nedgravninger fra nyere tid, således at omfattende omrodninger gjorde sig gældende.

I de moderne bygningslag fremdroges arkæologisk materiale fra de sidste to århundreder (ikke indsamlet). I lagene derunder fandtes middelalderlige og sent vikingetidige oldsager, men flere forneden end foroven og således, at de vikingetidige var i klart overtal.

Alle fund er sammenstillet på en tabellarisk fortegnelse efter deres fordeling

i de forskellige felter, jfr. fig. 3. Fortegnelsen skal kun angive fundfattigdommen og koncentrationerne. En nærmere behandling er forbeholdt det efterfølgende afsnit. I disse fund må vi da se de fattige levn efter det milieu, som må forudsættes ved Frue kirke, før området blev klosterjord. Indtil mere relevant materiale er fremskaffet på nærmeste hold af kirken, må de danne basis for en sammenligning mellem de to bebyggelsesområder, der er nævnt i indledningen. I fundfortegnelsen savnes dyreknoglerne. De opsamledes ikke, idet bevarings-tilstanden var ringe og forekomster ikke hyppige.

Den anden del af fundbilledet udgøres af den kategori, som kan kaldes anlægsprægede fund. Også disse er knyttet til lagene nær undergrund eller undergrunden selv. Bortset fra resterne af et stensat ildsted, forstyrret af en moderne nedgravning, og i tilknytning hertil to småflager af rødbrændt ler samt et enkelt ubetvivleligt stolpehul, alt indlejret på eller i undergrund i vestenden af felt VI sammen med vikingetidige oldsager, og bortset fra et ligeledes sikkert stolpehul i felt IV indskrænkede de anlægsprægede fund sig til gruber i undergrunden. I alt drejede det sig om 63 små og større gruber, hvis fordeling over felterne fremgår af en tabellarisk fortegnelse, der yderligere anfører deres tidsstilling, jfr. fig 4. De ubestemte kunne på grund af mangel på fund ikke tidsmæssigt indordnes, men størsteparten af dem, formentlig ca. 30 må antagelig anses for vikingetidige. De 3 middelalderlige og 8 moderne var klare tilfælde, der ikke her behandles nærmere. De middelalderlige har kun interesse set ud fra deres eventuelle fundkombinationer. De 15 vikingetidige og den gruppe af de ubestemte, som henføres til samme tid, skal kort karakteriseres, idet en fremlægelse af opmålingerne er skønnet for interesseløs. I de begrænsede udgravningsflader forekommer placeringerne naturligvis sammenhængsløse.

10 af vikingetidsgruberne må beskrives som større, dvs. 1 m eller mere i udbredelse, snart afrundede, snart aflange eller formede som bugtede gange, 20–70 cm neddybde i undergrunden. Der forekom en enkelt undtagelse, idet grube CV i felt VII var neddybet ca. 1,75 m i undergrunden. I de øvre niveauer dannede fyldskiftet en ca. 5 m stor, uregelmæssig rundkreds; noget dybere blev det mere aflangt, ca. $3\frac{1}{2} \times 2$ m; ca. 1 m over havet opløstes fyldskiftet i en sammenhængende dobbeltgrube, hvis to dele adskiltes ca. $\frac{1}{2}$ m over havet. I bunden af begge fremkom grundvand. I dette tilfælde synes således hensigten med gruben klar. Det skal tilføjes, at der ikke fremkom rester af brøndanlæg i disse to vandhuller. En anden undtagelse forekom også, idet

Gruber i undergrund	I	II	III	IV	V	VI	VII	VIII	IX	Ialt
Vikingetid	–	–	–	–	4	2	4	3	2	15
Middelalder	1	1	–	–	–	1	–	–	–	3
19.–20. årh.	3	–	–	1	2	1	1	–	–	8
Ubestemt	3	5	3	1	–	5	8	10	2	37
Ialt	7	6	3	2	6	9	13	13	4	63

Fig. 4. Fordeling af gruber efter felter.

Verteilung der Gruben nach Feldern.

grube AO i felt VI, der var mere diffus end de øvrige og næsten fundtom, var af en usædvanlig størrelsesorden. Dens udbredelse kunne følges over en 16 m lang strækning. Dybden varierede med et maksimum på ca. 30 cm. Indholdet bestod af sand aflejret på en måde, så det er mest sandsynligt, at det i virkeligheden drejede sig om en naturlig sænkning i undergrunden med enkelte forureninger i form af lerkarskår, dog kun meget få ved bunden.

Disse 10 grubers fundindhold varierede. I den ofte affaldsprægede fyldjord fandtes lerkarskår, snart mange, snart få, i alt 279, undertiden i kombination med enkelte andre oldsager og dyreknogler. Om de i alle tilfælde skal opfattes som affaldsgruber er vel ikke sikkert, men en nøjere bestemmelse af en eventuel anden praktisk hensigt med dem er næppe mulig. Den største arkæologiske interesse, der knytter sig til dem i foreliggende tilfælde, beror på deres fundkombinationer, som i et enkelt heldigt tilfælde – i grube DQ i felt VIII – var belagt med en møntdatering gennem fundet af to tyske sølvmonter.

De 5 resterende vikingetidige gruber og de ca. 30, der måske kan henføres til samme tid var af en anden type. Det drejer sig om 5 usikre forekomster i felt II, 1 sikker og 5 usikre i felt VI, 3 sikre og 8 usikre i felt VII, 1 sikker og 10 usikre i felt VIII, samt 2 usikre i felt IX. Det karakteristiske ved dem var deres lidenhed, mellem 20 og 80 cm i udbredelse og med en neddybning i undergrunden, der varierede mellem 5 og 50 cm, således at 20–30 cm var den hyppigst forekommende dybde. Tværsnittene viste aldrig stolpespor, enkelte af dem indeholdt nogle få sten og een ildskørnede sten i store mængder. Det må antages, at adskillige af disse smågruber, hvis konturer i plan snart var afrundede, snart mere uregelmæssige og med udbugtninger, er ryddede stolpehuller med tilknytning til huse, men mangelen på samstemmende vidnesbyrd i form af ildsteder, gulv- og andre husrester, fundrigere aflejringer osv. gør opfattelsen af bebyggelsens omfang og nærmere udformning uklar. Nærmest en iagttagelse af sådanne gunstigere fundomstændigheder kom man i felt VI, hvis nedre kulturlag tillige indeholdt 412 lerkarskår, altså næsten halvdelen af keramikmaterialet.

Men bebyggelsen kan i hvert fald ikke antages at have været intensiv. Snarere er der tale om bopladsagtige spor af menneskelig aktivitet, fortrinsvis i sen vikingetid og formentlig også i tiden lige efter. Uden at materialet i øvrigt egner sig til en nærmere bestemmelse, skal det for forståelsens skyld bemærkes, at overgangen mellem de to perioder (sen vikingetid og tidlig middelalder) her ansættes omkring 1100.

For fuldstændighedens skyld skal det anføres, at grave ikke forekom, samt at middelalderlige bygningsrester heller ikke blev påtruffet.

III

Fundene fra denne undersøgelse er, som det allerede er fremgået ovenfor, præget af fattigdom. Typeudvalget er lille og eksemplarerne få. Der er derfor her i første række tale om en fremlæggelse, der kan dokumentere tidsbestemmelserne.

Lerkarskårene var den talrigst repræsenterede oldsagsgruppe, men der fandtes ingen hele kar. I de øverste lag og overalt, hvor den nyere bebyggelse havde

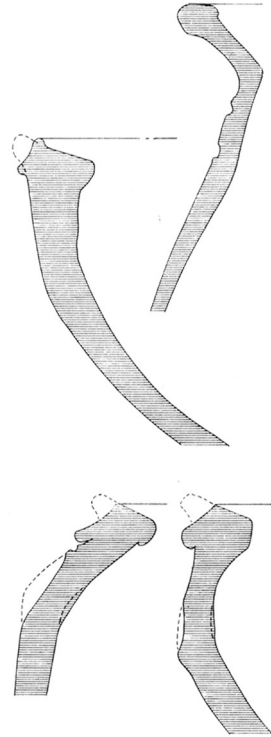
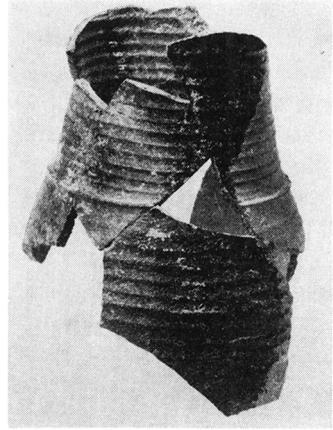
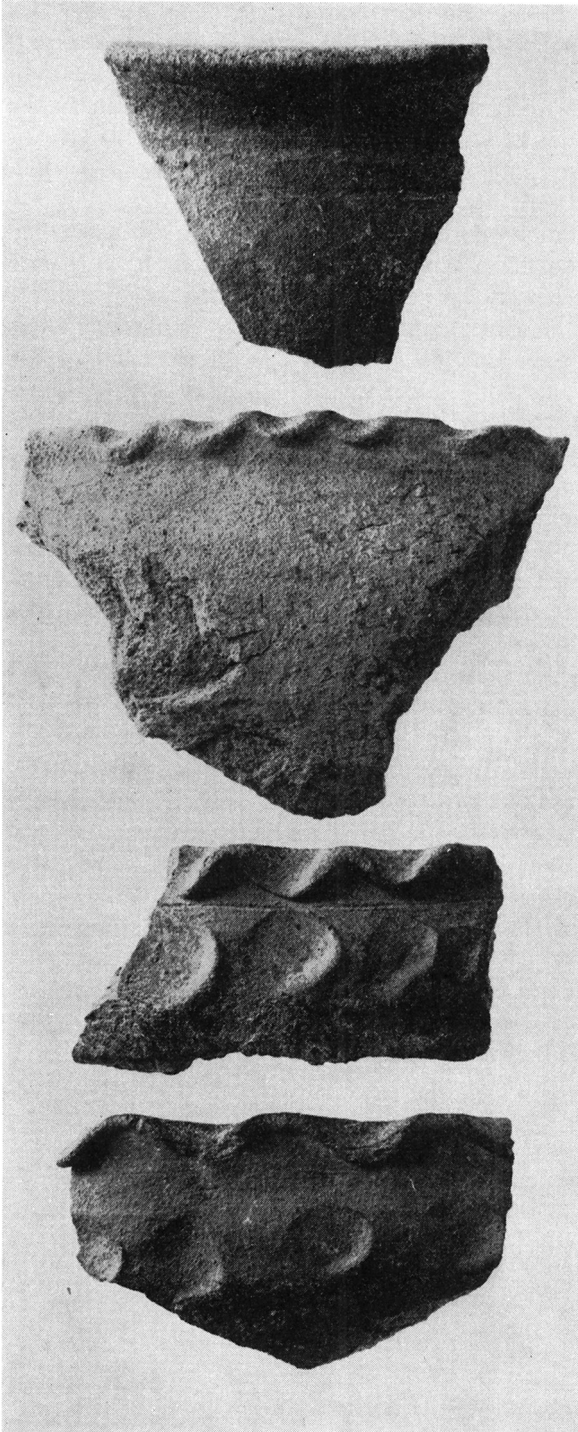


Fig. 5. Lerkarskår fra grube F. Sortegraå middelalderkeramik og rhinsk stentøj. Målestok henholdsvis 1:2 og 1:3.

Tonscherben der Grube F. Mittelalterkeramik und rheinisches Steingut. 1:2 und 1:3.

medført omrodninger, ofte til undergrund eller endnu dybere, kunne iagttages brudstykker af keramik fra 19. og 20. århundrede, men dette fundmateriale falder udenfor undersøgelsens emne og kan forbigås. Dybere nede og mest knyttet til områdets oprindelige overflade samt indlejret i gruber i undergrunden fandtes middelalderkår og en del keramik af vikingetidig type. Renaissance og følgende tid til ca. 1800 var ikke repræsenteret. En kort gennemgang af det indsamlede materiale skal her foretages.

Den påtrufne middelalderkeramik er næsten udelukkende den sortegrå, uglaserede vare. 168 stykker opsamledes. Endvidere fandtes 11 skår af rhinsk stentøj og 37 skår af glaserede lerkar. En nærmere karakteristik af disse sidste udelades, da fragmenterne var af ganske ringe størrelse. Det samlede antal af middelalderlige lerkarskår er dog – dels på grund af opsamlingsmåde og dels på grund af store forstyrrelser i de middelalderlige lag – ikke fuldt repræsentativt i forhold til de resterende lerkarskår af vikingetidig type, men hvor forholdet lod sig iagttage i lagfølge, observeredes dog en klar underrepræsentation, akkurat som middelalderlige gruber var i undertal over for vikingetidige.

Størstedelen af middelalderkeramikken fandtes spredt i kulturlaget, der som allerede nævnt maksimalt kunne måle 70 cm, regnet fra undergrund. Den kunne også findes i den nedre del af dette, hvor den vikingetidige ellers var hjemmehørende. Forholdet var ret klart i det udstrakte felt VI, hvor der i laget fra 0 til 30 cm over undergrund forekom middelalderlig og vikingetidig keramik i relationen 2:5. Ca. 1/4 af de sortegrå skår var dog indlejret i gruber, enten rent eller sammen med vikingetidig keramik, men da som indblandinger øverst i ellers rene vikingetidsgruber.

Grube F i felt I indeholdt et rent, sluttet fund af middelalderkeramik, nemlig 19 sortegrå skår, 11 skår af rhinsk stentøj og 3 glaserede skår. Da gruben kun lige blev berørt af udgravningsfeltet, er en del ukarakteristiske bugskår frasorteret. Den sortegrå keramik herfra kan føres tilbage på store, åbne skåle med fingerindtryk langs randen og kogekar med udadsvajende mundingsrand, medens det rhinske stentøj antagelig hører til et og samme lerkar, en høj, slank kande, jfr. fig. 5.

Importen af dette rhinske stentøj sker i den senere del af middelalderen, 14. og 15. århundrede. Til denne periode må det nævnte grubefund da tidsfæstes.

I kombination med lerkarskårene fra grube F indgik to brudstykker af hestsko, jfr. fig. 14.

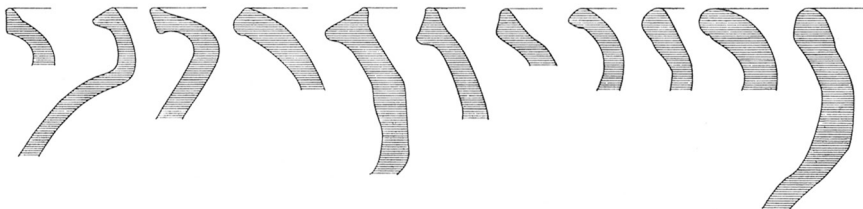


Fig. 6. Udvalg af sortegrå middelalderkeramik. Målestok 1:2.
Auswahl grauer Mittelalterkeramik. 1:2.

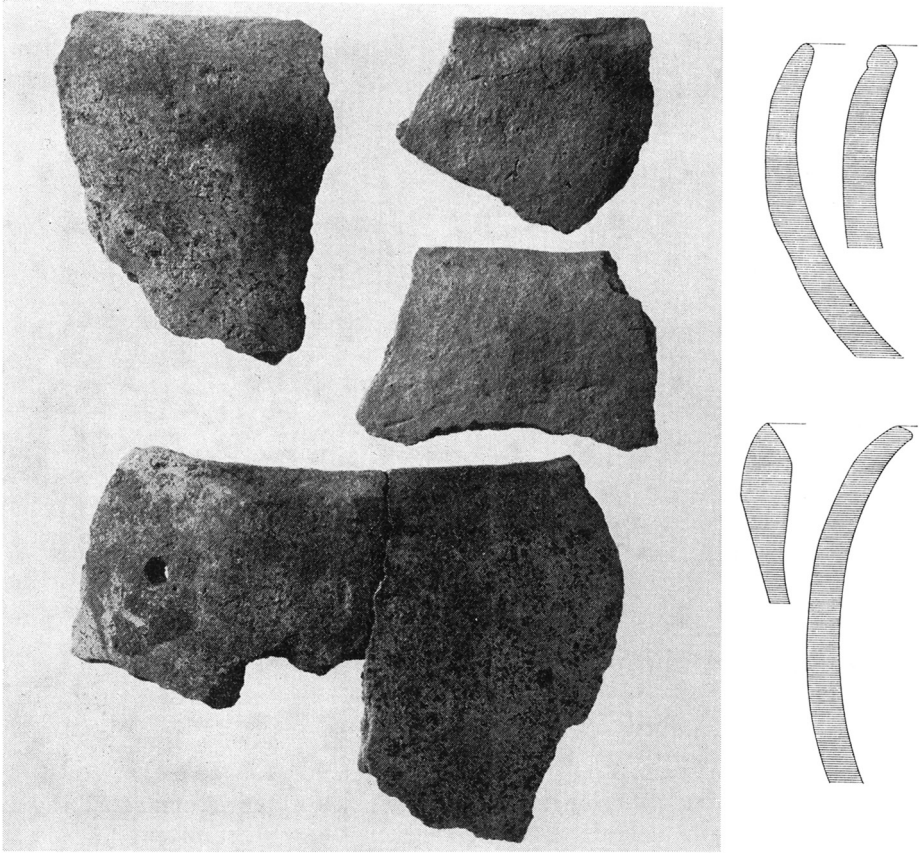


Fig. 7. Udvalg af vikingetidig keramik med indadsvungen rand. Målestok 1:2.
Auswahl wikingerzeitlicher Keramik mit nach innen geschwungenem Rand.
1:2.

Størstedelen af den øvrige hårdtbrændte, sortegrå middelalderkeramik er desværre uanselige fragmenter, men et antal randskår fra kogekar med udadsvajende mundingsrand, de såkaldte kuglepottes foreligger dog i materialet, jfr. fig. 6. Det er en form, der fra 12. århundrede er vedholdende middelalderen igennem, som det bl. a. fremgår af sekvensen fra Hotel Skandinavien. Fraværet af skålen med fingerindtryk i randen, der først fremkom i senere middelalderlige aflejringer ved Hotel Skandinavien tyder på, at vi her i hovedsagen står over for en keramisk aflejring, der må henføres til 12.–13. århundrede.

Den vikingetidige keramik fandtes overvejende i felterne V–VIII, dels i de nederste 30 cm over undergrund og dels indlejret i gruber i undergrunden. I alt bestemtes 690 lerkarskår af det samlede skårfund som værende af vikingetidig type. Det må dog her kraftigt betones, at en del af denne keramik må dateres til 12. århundrede med en generel tendens til at være lidt hårdere brændt og

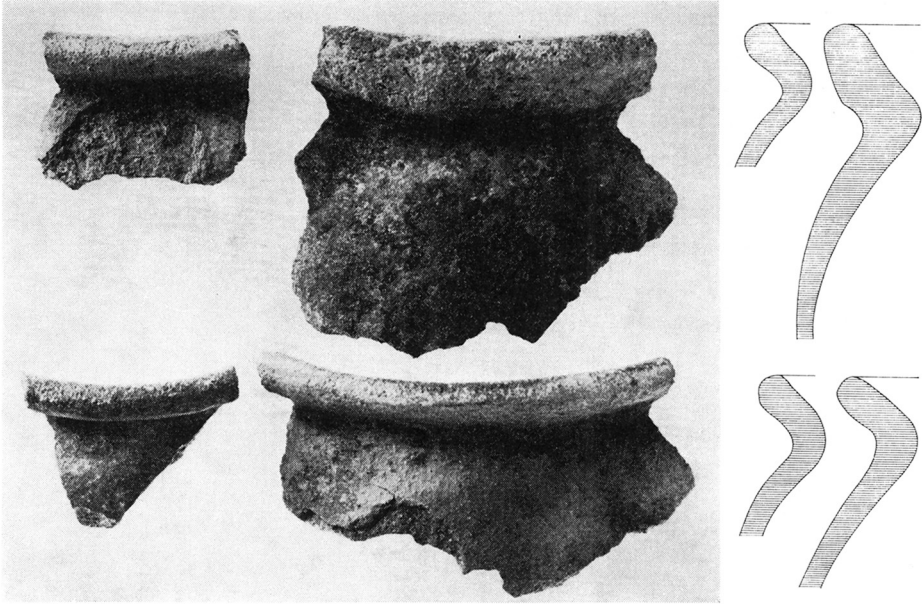


Fig. 8. Udvalg af vikingetidig keramik med udadsvungen rand. Målestok 1:2.
Auswahl wikingerzeitlicher Keramik mit nach außen geschwungenem Rand. 1:2.

stærkere magret end den i strengt kronologisk forstand vikingetidige keramik, og man kan iagttage, at udadsvungne rande efterhånden trænger frem på bekostning af indadsvungne, men det lader sig vanskeligt gøre i det enkelte tilfælde at udskille sådanne lerkarskår fra 12. århundrede fra de reelt vikingetidige, hvorfor de da i foreliggende optælling er slået sammen til en gruppe. Som hovedargument for dette keramiske forhold benyttes her den nedenfor omtalte mønt-daterede fundkombination fra grube DQ.

Den for vikingetid så karakteristiske indadsvungne (eller lodrette) mundingsrand er i Nygade fundet repræsenteret af i alt 39 stykker, jfr. fig. 7. I den vikingetidige grube CV fandtes således 18 indadsvungne og kun 3 udadsvungne mundingsrande. Grubens datering, antagelig til 11. århundrede, i hvert fald ikke yngre, fremgår også af fundkombinationer med andre oldsager, bl. a. en vævevægt, et spindehjul, et kamfragment, jfr. nedenfor. Den udadsvungne rand kan variere noget i formen, jfr. fig. 8. I alt optræder der 26 stykker af denne type i fundet.

Som en særlig type er udskilt randformen med antydning af lågfals, jfr. fig. 9, i alt 7 stykker. Formens tilstedeværelse i 12. århundrede skulle være dokumenteret med nedenfor nævnte fund fra grube DQ.

Det kan også være af interesse at nævne, at udgravningen ligeledes bød på enkelte randskår, i alt 7 stykker, af slavisk karakter, jfr. fig. 10. Denne type kendes i vikingetid fra landene omkring Østersøen og er antagelig blevet fremstillet på adskillige pladser, som det fremgår af Dagmar Sellings behandling af

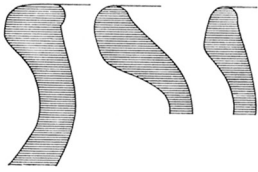


Fig. 9. Udvalg af vikingetidig keramik med antydning af lågfals i den indre rand. Målestok 1:2.

Auswahl wikingerzeitlicher Keramik mit angedeutetem Deckelfalz an der Innenseite des Randes. 1:2.

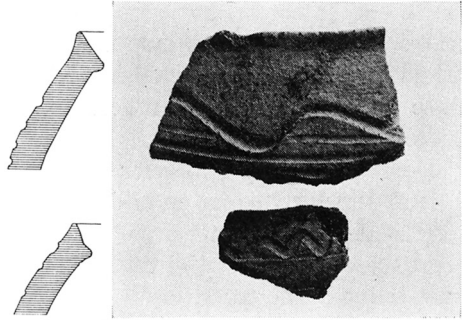


Fig. 10. Udvalg af vikingetidig keramik af slavisk karakter. Målestok 1:2.

Auswahl wikingerzeitlicher Keramik slavischen Charakters. 1:2.

tidsalderens lertøj [1]. Poul Nørlund omtaler fund af sådan keramik i Trelleborg omkring år 1000, og han anser den for import, måske fra Sverige eller Hedeby.

En keramisk særform fandtes også i det nedre kulturlag i felt VI. Stykket er rørformet, lukket i den ene ende, og endeflader er her jævnt afglattet, dog sådan, at en omløbende brudflade fortæller om fjernelsen af en kraveagtig udvidelse i denne ende, jfr. fig. 11. Tilsyneladende drejer det sig om foden til en skålformet lampe. Lignende stykker kendes fra Lund i 11. århundrede og fra andre samtidige svenske fund [2]. Det kan tilføjes, at formen også fremkom ved Hotel Skandinavien i lukkede lag fra 11. århundrede.

Den vikingetidige keramik fra Nygade var særdeles fattig på ornamentik. Omkring 15 lerkarskår havde horisontale, indridsede linjer, i enkelte tilfælde tætstillede, men hyppigst med 1–2 cm afstand, og kun et par havde bølgelinjer.

Til slut skal omtales et samlet keramikfund fra grube DQ, da det på grund af en kombination med mønter kan gives en nærmere datering. Fundet omfatter i alt 133 lerkarskår af vikingetidspræget, omend hårdere brændt gods. Farven er rødliggrå, undertiden lidt mørkere. Her skal illustreres alle randskår – repræsenterende 5 forskellige randformer – og ornamenterede skår, samt et enkelt

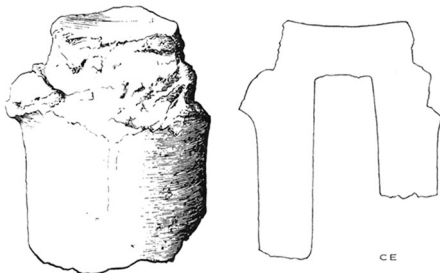


Fig. 11. Vikingetidig lampefod. Målestok 1:2.
Wikingerzeitlicher Lampenfuß. 1:2.

større uornamenteret bugskår, jfr. fig. 12. Øverst og nederst i gruben fandtes en tysk sølv mønt fra henholdsvis midten af 11. århundrede og begyndelsen af 12. århundrede. Mønterne behandles nærmere i det følgende, men på grundlag af disse må man antage, at keramikken kan placeres i 12. århundrede, vel snarest i dets første halvdel.

De øvrige oldsager fordeler sig på genstande af metal, sten, glas, ler og ben. I nogle tilfælde tillader enten typen eller indlejringen en indordning i en af de to perioder, sen vikingetid og tidlig middelalder, som aflejringerne antages at repræsentere, men i andre tilfælde står vi over for usikker indlejring kombineret med vedholdende typer.

Et bemærkelsesværdigt metalfund er den lille bronzedupsko AQ, jfr. fig. 13. Den er 2,6 cm bred mellem sidegrenene og 1,6 cm bred mellem midtersprosserne og har altså hørt til en knivskede. Den er fundet i felt VI øverst i det nedre kulturlag og må vel anses for en middelalderlig form. En beslægtet type er fremkommet i Næsholm, hvor den da sandsynligvis er fra perioden ca. 1240–1340. Vilh. la Cour afbilder den [3] og anfører den under »genstande til ukendt brug«, men Næsholmstykket er af jern og mangler midtersprosser, hvorfor bestemmelsen bliver usikker.

Et andet bronzefund, en lille klump af form omtrent som et sømhoved kan ikke bestemmes. Det stammer fra den møntdaterede grube DQ, hvorfra der også er fremdraget et smalt halvmåneformet blystykke med tresidet tværsnit, 11,9 cm langt.

Af jernsager skal først nævnes de to ubestemmelige stykker FJ og AY, jfr. fig. 13, henholdsvis fra felt IX ved undergrund og felt VI, nedre kulturlag. Den gentagne forekomst viser, at det drejer sig om en type, og de opfattes som jernbarrer. Lignende stykker kendes også fra Næsholm, her under betegnelsen jernkloder ligesom typen tilsyneladende også forekommer blandt middelalder-

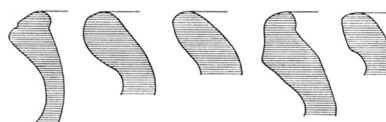
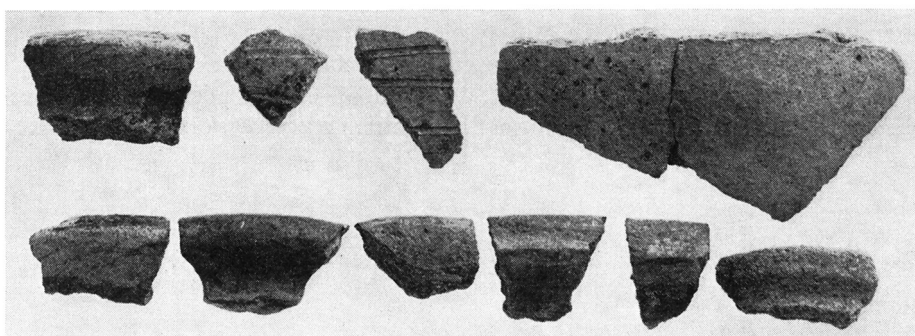


Fig. 12. Randformer repræsenteret i den møntdaterede grube DQ. Målestok 1:2.
Randformen aus der münzdatierten Grube DQ. 1:2.

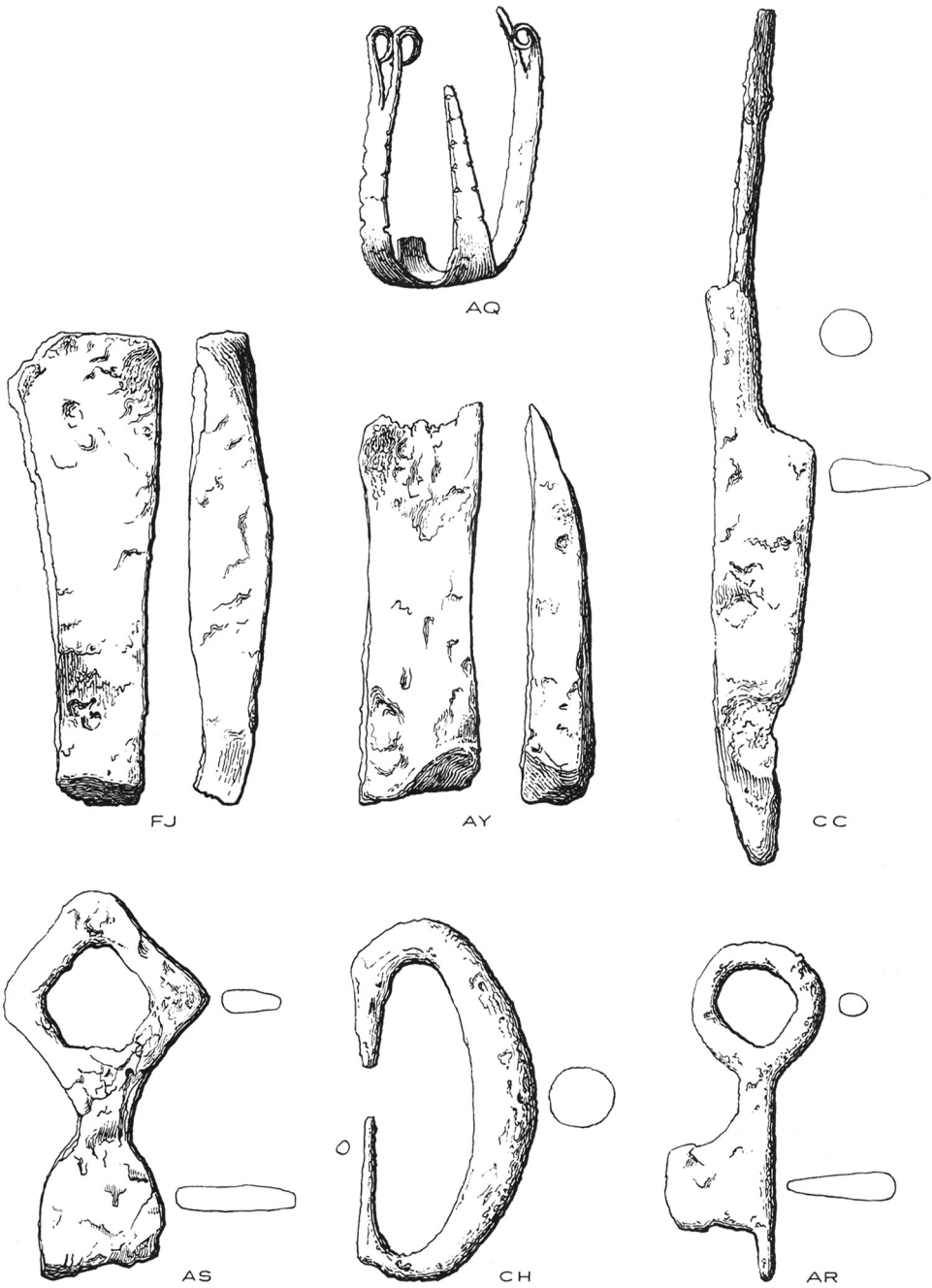


Fig. 13. Oldsager af bronze og jern. Målestok 1:1.

Altertümer aus Bronze und Eisen. 1:1.

fundene fra borgen i Skanør. Deres tidsmæssige stilling i Nygadefundet kan ikke nøjere præciseres.

Det samme gør sig gældende for en række andre jernsager, nemlig saksefragmentet CC, beslagfragmentet (?) AS, spændefragmentet CH, nøglen AR, jfr. fig. 13, sylen CI, fiskekrogene DH og BY, jfr. fig. 14. De er alle fra felt VI, nedre kulturlag, bortset fra den lille fiskekrog, der stammer fra den vikingetidige grube CV.

Hesteskoene V, jfr. fig. 14, set fra undersiden, stammer fra grube F, der er tidsbestemt under omtalen af den middelalderlige keramik fra denne grube. Det store fragment er af den velkendte ældre type med tunget yderrand, mens det lille fragment vanskeligere lader sig typificere. Det drejer sig altså her om en sen forekomst af den tidligmiddelalderlige hestesko, et forhold, der er kendt andetstedsfra, f. eks. i Nylödöse fra 15. århundredes slutning.

En ellers talstærk fundkategori som søm er i Nygadefundet svagt repræsenteret med blot 36 stykker, et træk, der kun kan understøtte formodningen om en ringe bosættelse.

De resterende jernsager fordeler sig på en enkelt slagge og genstande i form af småplader og spidser, der unddrager sig bestemmelse, samt en krog, der muligvis er af yngre dato.

Blandt fundets 5 stensager er kun 3 hvæssesten og stenskiven AZ, jfr. fig. 15, af interesse. De to hvæssesten er af den almindeligt forekommende brede, ofte flade type og som vanligt fragmenterede. Mere interessant er den tredje af de forekommende hvæssesten, EP (ikke afbildet), idet den er af en mere distinkt type. Stykket, der er finkornet, er afbrudt i den ene ende og nu 8,5 cm langt. Det har et kvadratisk tværsnit på 1×1 cm, er skarpkantet og let nedslidt i den bevarede ende. Den stammer fra den møntdaterede grube DQ og er en velkendt form fra yngre vikingetid. Også i fundene fra Hotel Skandinavien må typen tilknyttes vikingetidens aflejringer. – Stenskiven AZ udviser ingen slidspor, og det er da rimeligt at jävnføre den med lignende stenskiver i nordbobebyggelsen Jarlshof på Shetlandsøerne, hvor typen i modsætning til andre lokaliteter forekommer hyppigt, og hvor den opfattes som låg.

Den eneste oldsag af glas er sømglatteren P, jfr. fig. 15, en veletableret vikingetidstype kendt fra Birkas grave og også fundet i et vikingetidigt grubehus ved Hotel Skandinavien. I Nygade fandtes den højt aflejret i felt II, men det kan skyldes sekundær transport, måske forårsaget ved anlæggelsen af den middelalderlige grube, der beherskede et hjørne af feltet. Det må dog bemærkes, at redskabet kendes i brug langt op i tiden.

Også de to velkendte typer, den linseformede vævevægt og det koniske spindehjul forekom, i henholdsvis 2 og 1 eksemplar. Den ene vævevægt forekom i felt VI, nedre kulturlag, den anden i den vikingetidige grube CV, hvor også spindehjulet DL, jfr. fig. 16 fandtes. Fundforholdene ved Hotel Skandinavien, hvor begge typer var talmæssigt stærkt repræsenteret, gør det klart, at vi her står over for former, der i Århus må siges at optræde som ledetyper for vikingetid.

Oldsagsgruppen af ben eller tak omfatter et brudstykke af et ordinært benskaft (ikke afbildet), samt 3 nåle og 2 kamfragmenter, jfr. fig. 16. Nålene EQ

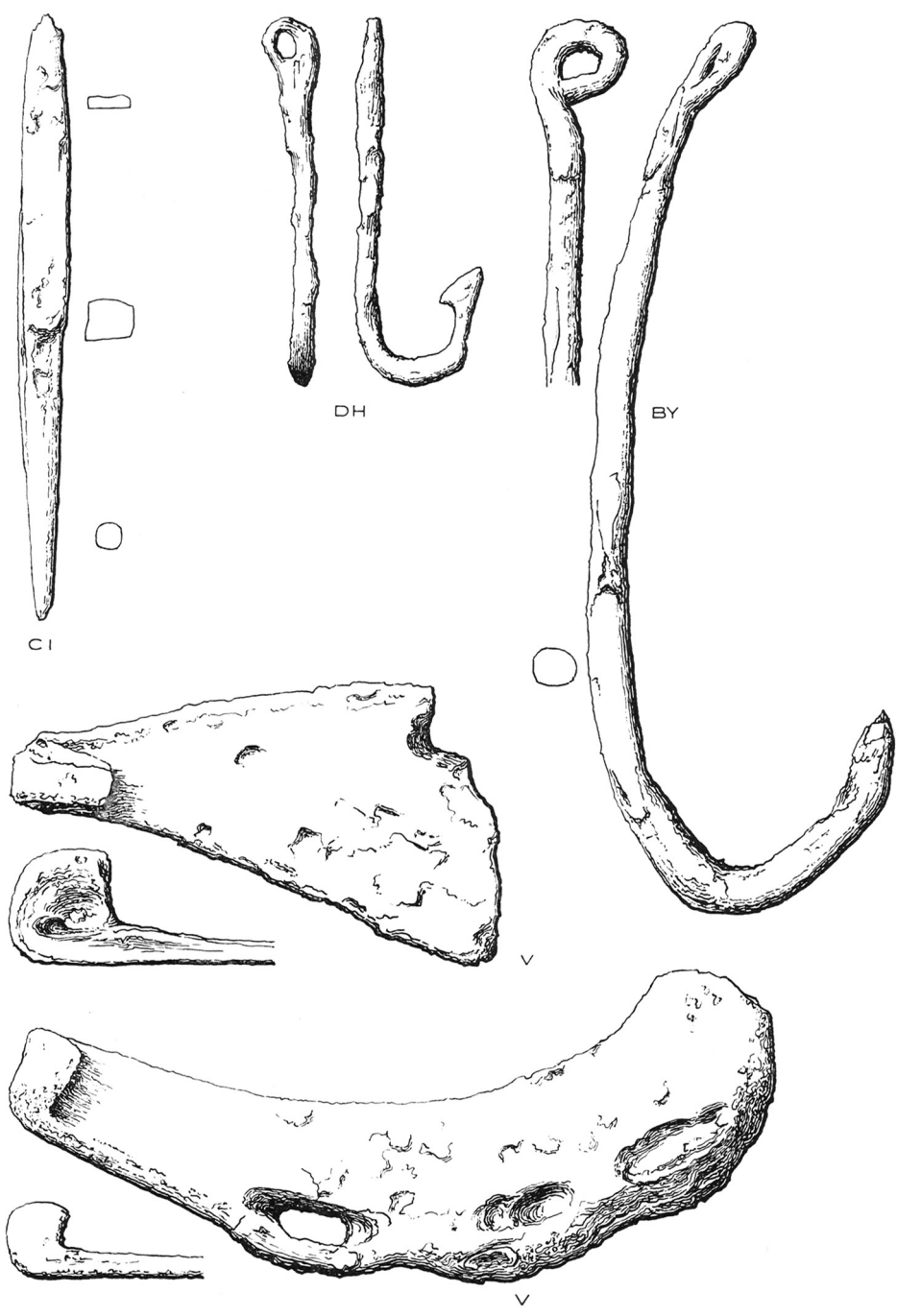
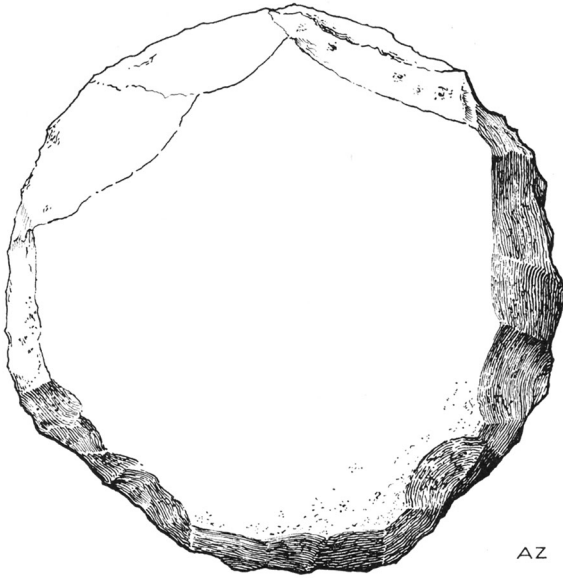
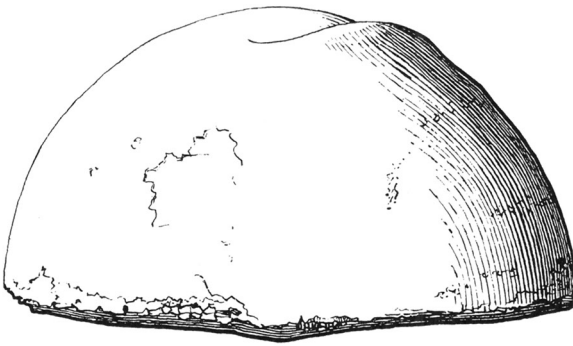
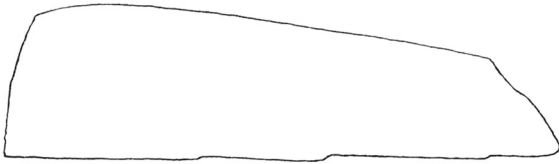


Fig. 14. Oldsager af jern. Målestok 1:1.

Altertümer aus Eisen. 1:1.



AZ



P

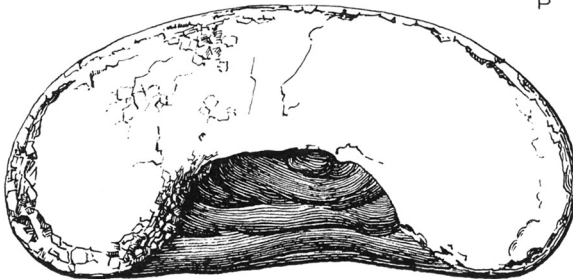


Fig. 15.
Oldsager af sten og glas.
Målestok 1:1.
Altertümer aus Stein und
Glas. 1:1.

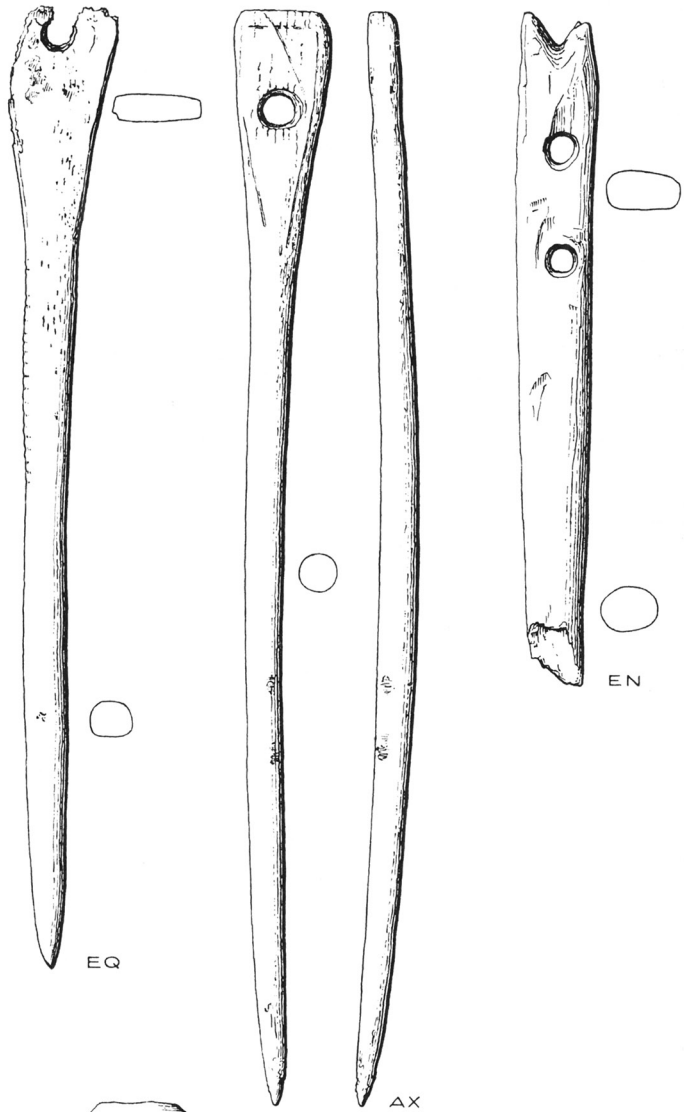
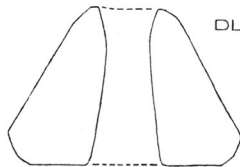
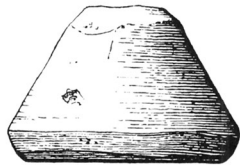


Fig. 16.
 Oldsager af ben og ler.
 Målestok 1:1.
 Altertømer aus Knochen
 und Ton. 1:1.



DL

AX



DM



ET

og AX blev fundet indlejret i henholdsvis den møntdaterede grube DQ og i grube AD. AD indeholdt 14 lerkarskår, der var af samme karakter som skårene i grube DQ, ligeledes med udadsvungne randprofiler, idet det dog skal bemærkes, at nogle få lerkarskår bar et tidligt middelalderligt præg. Den mere usædvanlige nål EN stammer fra felt VIII, ca. 10 cm over undergrund. – De to kamfragmenter DM og ET er begge brudstykker af skinner fra enkeltkamme. Sidstnævnte er brændt og ildskørnet, hvorved størrelsen er reduceret. Dette stykke stammer fra den møntdaterede grube DQ, mens det andet er fra den vikingetidige grube CV.

Til slut skal meddeles en numismatisk redegørelse vedrørende de to tyske sølvmonter, EE og EF, jfr. fig. 17, som museumsinspektør Kirsten Bendixen, Den kongelige Mønt- og Medaillesamling, har været så elskværdig at stille til rådighed. Mønternes fundomstændigheder er allerede anført under omtale af keramikfundet fra grube DQ. Under møntbestemmelsen henvises der til to tyske, numismatiske værker [4].

»Den mindste af mønterne, EE, svarer nøje til en denar eller penning fra Mainz (Dbg. nr. 807), slået medens Henrik III var tysk kejser (1046–1056). Denne er imidlertid den langt sjældnere halvdenar. På møntens forside ses et kronet kejserhoved en face, på middelalderlig vis et symbolsk, stedfortrædende portræt. Kronen er af byzantinsk form med nedhængende bånd (infulæ) ved siderne. På møntens bagside ses en bygning med to tårne, mellem tårnene et kors. Det er vel rimeligt at antage, at det er en – skematisk – gengivelse af domkirken. Omskrifterne er ikke læselige på halvdenaren, på den tilsvarende denar står: HEINRICHVS IMP og LIVBOLD ARCHIEPS. Lupold var ærkebisp fra 1051–59. Vægt 0,40 g, hvilket er noget under halvdelen af normal denarvægt.

Mønten EF kan bestemmes efter Dannenberg som nr. 1861. På forsiden ses i ret primitiv streg Guds hånd, der velsignende rækkes ud af skyen, på bagsiden et kors med bogstaver i vinklerne. Ind- og omskrifter er ikke læselige. Dannenberg kan ikke henføre mønten til noget bestemt prægested eller nogen bestemt person. Den er en efterligning af grovere præg af en mønt, som Dannenberg henfører til Köln (Dbg. nr. 411), og som han daterer til ærkebisp Hermann III, greve af Nordheim (1089–1099). Der har været nogen diskussion om denne mønts datering, idet der på bagsiden i korsvinklerne står ANNO, denne var ærkebisp i Köln 1056–1075. Den sene datering er dog sandsynligst, da der på forsiden står HERMANN. Hävernicks har i »Die Münzen und Medaillen von Köln« ikke mønten blandt sine kölnertyper, men mener den er præget i Xanten, en by i ærkestiftet. Han daterer som Dannenberg. Efterligningen af denne mønt, som det her drejer sig om, kan vi vel datere til første fjerdedel af 1100-tallet«.

I den ikke-keramiske del af oldsagsforrådet synes da også de vikingetidige oldsager – så vidt en bestemmelse er mulig – at dominere. En anden tendens, der måske er sporbar, hænger sammen med problemer, som vedrører udforskningen af den ret ubekendte materielle kultur i 12. århundrede. Der tænkes her på muligheden for at profane former fra den sene vikingetid i stort omfang er vedholdende ud over 11. århundrede, og når der foran er anført en tidsgrænse omkring 1100, så er det sket ganske provisorisk for at angive et skel, der kun



Fig. 17. Tyske sølvmønter, EE foroven og EF forneden, fra grube DQ. Målestok 2:1.
Deutsche Silbermünzen (EE oben, EF unten) aus der Grube DQ. 2:1

skal hjælpe ud over vanskeligheden ved at operere i en formodentlig flydende overgangsperiode af betragtelig længde og uden synderlig afklaring. Det er formodentlig i byernes ældste lag, at de største muligheder ligger for at forøge denne begrænsede viden. Her genfinder man også en arkæologisk yndlingsfaktor, efter at oldtidens fundkombinerende grave og depoter er ophørt, idet det sluttede fund vender tilbage i form af affaldsgruber, der optræder talrigt, og som, selv om de sønderriver andre sammenhænge, i heldige tilfælde giver vigtige fundensembler fra sig.

IV

Det er allerede bemærket, at det ikke er de skildrede fundforhold i sig selv, der foranlediger deres litterære behandling, men udelukkende den omstændighed, at de kan tjene som et sammenligningsmateriale med relation til de i det indledende afsnit berørte problemer. Der er også taget et forbehold over for, at et bedre materiale kunne tænkes i Frue kirkes mest umiddelbare nærhed.

Men bortset herfra har Nygadefundet repræsentativ værdi på flere måder. En sammenligning med udgravningsresultaterne fra Hotel Skandinavien kan således bygge på det forhold, at de undersøgte områder er næsten lige store i flademål. Det sidste sted blev ca. 275 m² undersøgt systematisk, nemlig de

partier, der var mindst forstyrrede af hotelanlægget, og herfra stammer hovedmassen af fundene. Der er heller ikke tvivl om, at Nygadematerialet i den ældste periode er delvis dækkende for forholdene ved Frue kirke, selvom de evt. skulle afspejle randzoner af en bebyggelse med centrum umiddelbart ved kirken. Forholdet er nemlig det, at afstanden mellem udgravningens østligste punkt og kirken, dvs. klostrets vestfløj, kun andrager 40 m. Dette betyder en stærk indskrænkning af det tilbageværende bebyggelsesareal, så den øst-vestlige udstrækning heraf højst kan være 200 m.

Det skal samtidig tilføjes, at man under Nygadegravningen benyttede en lejlighed til at foretage en prøvegravning nordøst for kirken, på gårdspladsen til Klostertorv 6, hvor en prøvegrøft på $3,70 \times 2,85$ m førtes ned til undergrund, der fremkom 1,60 m over havets overflade. Den samlede aflejring androg 1,50 m, hvoraf 0,90 m fra nyere tid. Der forekom ikke fund eller aflejringer af vikingetidig karakter, så dersom disse fundforhold skulle være typiske, kan man altså ikke regne med en væsentlig nordlig udbredelse af det vikingetidige milieu ved Frue kirke. Imod syd begrænses det beboelige areal på grund af faldet ned imod Vestergade og den nærliggende å. En sådan indskrænkning af bebyggelsesfladen forøger Nygadematerialets udsagnsværdi for den ældste og for problemstillingen afgørende periode, yngre og sen vikingetid. For middelalderen derimod er det, af grunde der skal berøres nedenfor, mindre typisk.

En sammenligning med de arkæologiske forhold ved Hotel Skandinavien giver et billede, der taler for sig selv: På sidstnævnte lokalitet havde der dannet sig 3 m tykke aflejringer, hvoraf ca. 1/2 m med oldsager fra vikingetid, og bebyggelsesintensiteten kunne her bedre dokumenteres, således bl. a. ved påvisning af en tidlig fase med grubehuse. Oldsagerne selv fremkom også i langt rigere mængder. Det skal her anføres, at der f. eks. opsamledes ca. 27.000 lerkarskår, deraf ca. 7.000 vikingetidige, ca. 110 vævevægte, ca. 25 koniske spindehjul, ca. 100 hvæssesten, deraf ca. 40 vikingetidige, ca. 50 bennåle og ca. 40 enkeltkamme, for blot at nævne enkelte grupper. Det er heller ikke uvæsentligt at bemærke at mange, deriblandt vigtige fundkategorier som klæbersten, perler, knive, redskaber, våben osv. helt savnedes i Nygade.

Domkirkeområdet skulle således være klart demonstreret, når det drejer sig om spørgsmålet angående den oprindelige bykærnes beliggenhed. Samtidig har udgravningerne beriget kendskabet til vikingetidens by på en mængde konkrete punkter.

Tilbage står en vurdering af, hvad Nygadeundersøgelsen udsiger, dels om rent lokale forhold, dels om den byhistoriske sammenhæng. Her tør vi da opfatte fundomstændighederne således, at antagelsen af et milieu præget af sen vikingetid (11. århundrede), som forudsattes ved Frue kirke, byens ældste domkirke under navnet sct. Nicolai, er rigtig, men at dette milieu foreløbig kun tegner sig svagt afsat i aflejringerne og kan tænkes rigere andetsteds i området, tættere på kirken eller øst for den. Udviklingshistorisk kan det opfattes således, at byen allerede i dette århundrede begynder at vokse frem også uden for voldene omkring næsbebyggelsen fra 10. århundrede. Herude blev de ældste sporbare kirker anlagt, idet jo også Olufskirken ved kysten lige uden for nordvolden måske kan henregnes til 11. århundrede eller tiden lige omkring 1100. I dette

kystnære, nordlige område (Mejlgade) haves også kendskab til løsfund fra vikingetid.

Det er træk, der synes at forudsætte, at den oprindelige bykærne bag voldene har eksisteret et anseligt stykke tid og ikke længere har haft mulighed for at inddrage de nævnte kirker i befæstningen. Kronologisk er der næppe noget i vejen for at opfatte Nygadefundets oldsager som de svage spor af en forstadsagtig bebyggelse imod vest, og den er naturligvis ikke skrumpet ind i middelalderen, som de få levn i Nygade fra denne periode kunne foranledige til at tro. Årsagen til, at disse århundreder giver sig så svagt til kende i aflejringerne, må søges i de nye omstændigheder, der gør sig gældende med klosterbyggeriet i 13. århundrede. Dominikanermunkene byggede en anden kirke end den, der oprindeligt rummede kryptkirken og føjede klosterbygninger til med haveanlæg vestfor. Efter reformationen, da kirkegodset sækulariseredes, blev klostret gjort til hospital for syge og fattige. I den anledning omtales klosterbesiddelsen i det kongelige gavebrev af 1541: »Vi unde og tillade, at Sorte Brødre Closter i fornævnte Aars med hves Huse, Plann, Bygning og Abelgaard, som findes Norden og Vesten Sancti Nicolaji Kyrke (d.e. Frue kirke) . . . her ephter til et almindeligt Hospital blive skal«. [5].

I disse af klosterhave prægede omgivelser har den købstadsmæssige udvikling i løbet af middelalderen ikke kunnet afsætte sig spor, så lidt som i den følgende tid til ca. 1800. Den nu sanerede Nygadebebyggelse tilhørte de to sidste århundreder.

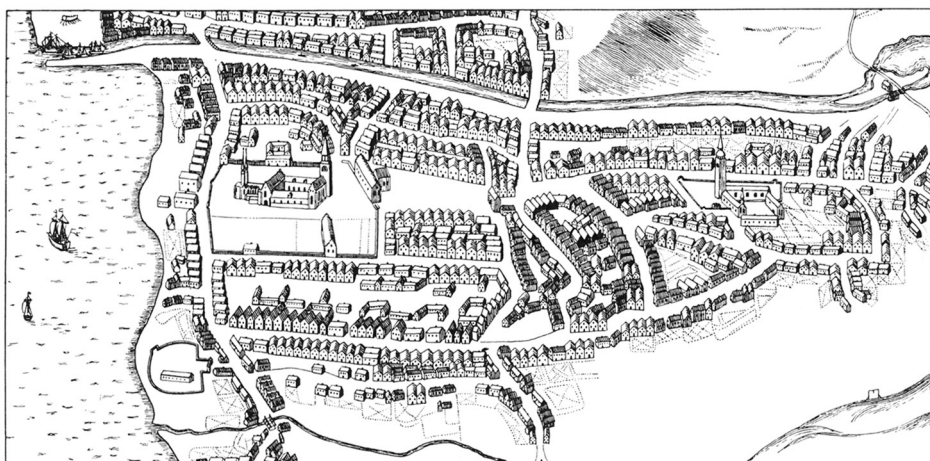


Fig. 18. Udsnit af Århus-panorama fra 17. århundrede. Set fra nord.
Ausschnitt eines Århus-Panoramas aus dem 17. Jahrhundert. Von Norden gesehen.

Zur Theorie der ältesten Stadtanlage in Århus

Die Nygadeausgrabung von 1966 ist die zweite grössere, archäologische Untersuchung in Århus, einer Stadt, die bis in die Wikingerzeit zurückreicht. 1963–64 fand die erste Untersuchung statt am Hotel Skandinavien in dem heutigen Domgebiet, vgl. Kuml 1963, aber die endgültige Veröffentlichung ist noch nicht abgeschlossen. Die Nygadeausgrabung berührte das Gebiet westlich der Frue Kirke, die im 11. und 12. Jahrhundert Dom der Stadt war.

Theoretisch hat man in beiden Gebieten, vgl. Abb. 1, den ursprünglichen Stadtkern vermutet. Die Ausgrabungen zeigen, dass dieser im heutigen Domgebiet gesucht werden muss, auf einer Landzunge zwischen dem Meer und der Au, übereinstimmend mit dem Namen der Stadt, ursprünglich Aros = Aumündung. Hier wurde eine wallbefestigte Stadtanlage von ungefähr 4–5 ha nachgewiesen, die in der jüngeren Wikingerzeit, im 10. Jahrhundert, angelegt worden ist.

Die Nygadeausgrabung, vgl. Abb. 2, zeigt, dass westlich der Frue Kirke, ursprünglich St. Nicolai, ein Milieu nachgewiesen werden konnte, dessen Schwerpunkt im 11. und 12. Jahrhundert liegt. Die Funde waren spärlich, vgl. Abb. 3, und es wurden nur wenige Reste von Anlagen festgestellt, meist Gruben, vgl. Abb. 4. Diese Umstände stehen in starkem Gegensatz zu den Ausgrabungen am Hotel Skandinavien mit Wall, Strassen, Häusern und starken, fundreichen Schichten. Das spätere Mittelalter und die neuere Zeit sind nur äusserst spärlich im Nygadematerial vertreten, weil ein Dominikanerkloster des 13. Jahrhunderts, das nach der Reformation als Spital diente, hier Gartenanlagen unterhielt.

Die wikingerzeitliche Befestigung von Århus folgt der Au, Borgporten (das Burgtor) und den Strassen Volden (der Wall) und Graven (der Graben). Die frühen Kirchen wie St. Nicolai und St. Oluf (ca. 1100) wurden ausserhalb angelegt, weil es zu diesem Zeitpunkt offenbar nicht möglich war, sie in die ältere Befestigung mit einzubeziehen. Die Verhältnisse müssen sich bedeutend geändert haben, als der jetzige Dom, St. Clemens, um 1200 innerhalb des Walls in dem alten Stadtkern angelegt wurde.

Die Altertümer von Nygade umfassen Tonware sowie Gegenstände aus Bronze, Eisen, Knochen, Stein und Glas. Die Schichtfolge war an mehreren Stellen gestört, sodass einzeln gefundene Gegenstände des öfteren nicht näher datiert werden können.

Ganze Tongefässe wurden nicht gefunden. Die isolierte Abfallgrube F enthielt zu einem Teil Keramik aus dem 14.–15. Jahrhundert, u. a. auch eine fragmentarische Kanne aus rheinländischem Steingut, vgl. Abb. 5. Hier und da kamen Bruchstücke glasierter Tonware zum Vorschein, die jedoch so klein waren, dass eine nähere Bestimmung nicht möglich ist. Die übrige Tonware lässt sich einteilen in die wikingerzeitliche, schlecht gebrannte Ware und die gut gebrannte, blaugraue Ware des 12.–13. Jahrhunderts. Verschiedene charakteristische Randformen der zuletzt erwähnten Ware gibt Abb. 6 wieder. Abb. 7, 8 und 9 zeigen Randprofile einheimischer, wikingerzeitlicher Keramik, während die Scherben von Abb. 10 slavischen Charakter aufweisen. Abb. 11 zeigt einen fragmentarischen Lampenfuss, zu dem Parallelen aus dem 11. Jahrhundert aus Lund, Schonen, bekannt sind. Abb. 12 zeigt sämtliche Randformen der Abfallgrube DQ, die wahrscheinlich durch zwei deutsche Münzen, vgl. Abb. 17, in die erste Hälfte des 12. Jahrhunderts datiert werden kann. Das Gut der Scherben weist wikingerzeitlichen Charakter auf. Es ist also zu beobachten, dass das wikingerzeitliche Gut bis in das 12. Jahrhundert fortsetzt, obwohl es hier im allgemeinen kräftiger gemagert und härter gebrannt vorkommt. Gleichzeitig tritt die nach innen geschwungene Mündung sehr in den Hintergrund, um den nach aussen geschwungenen Randprofilen verschiedener Typen den Vortritt zu lassen.

Das bronzene Ortband AQ, die eisernen Barren FJ und AY, das Scherenfragment CC, das Beschlagfragment AS, das Spangenfragment CH und der Schlüssel AR, vgl. Abb. 13, lassen sich nicht aus ihrer stratigraphischen Lage heraus datieren. Typologisch gehören sie jedoch in die Periode, in die die Hauptmenge der Tonware fällt (11.–13. Jahrhundert). Dasselbe gilt dem Pfriem CI und dem Angelhaken BY, vgl. Abb. 14. Der Angelhaken DH wurde dagegen in einer wikingerzeitlichen Grube gefunden. Von den Hufeisenfragmenten V gehört das grosse Stück typologisch in das frühe Mittelalter, sie wurden jedoch beide in

der Grube F gefunden, die durch ihre Tonware in das 14.–15. Jahrhundert gehört. Eiserne Nägel sind spärlich vertreten, es wurden nur 36 Stück gefunden.

Wetzsteine sind vertreten, einmal mit zwei Fragmenten der breiten, flachen Art, zum anderen mit einem Bruchstück der schlankeren, feinkörnigen Art mit quadratischem Querschnitt 1×1 cm. Die Steinscheibe AZ, siehe Abb. 15, lässt sich vergleichen mit ähnlichen Stücken von der Nordländersiedlung Jarlshof auf den Shetlandinseln, wo derartige Stücke häufig vorkommen und als Deckel aufgefasst werden. Der Saumglätter P ist aus Glas, vgl. Abb. 15; Parallelen findet man in den Gräbern von Birka, aber der Typ ist auch in sehr viel späterer Zeit noch benutzt worden. Es wurden zwei linsenförmige Webebewichte aus gebranntem Ton und ein konisches Spinnrad DL, vgl. Abb. 16, gefunden. In Århus sind diese beiden Typen Leittypen der Wikingerzeit.

Der Fund enthielt drei Knochennadeln, vgl. Abb. 16, von denen EQ in der münzdatierten Grube DQ gefunden wurde und AX in einer Abfallgrube mit einem ähnlichen Inhalt an Tonware. Von den beiden Kammfragmenten DM und ET, vgl. Abb. 16, wurde das zuletzt erwähnte in verbranntem Zustand in der Grube DQ gefunden, während DM aus einer wikingerzeitlichen Grube stammt.

Was die beiden deutschen Münzen EE und EF, vgl. Abb. 17, betrifft, die gefunden wurden in der Abfallgrube DQ, wurde eine nähere Untersuchung vorgenommen von Museumsinspektor Kirsten Bendixen, Den kongelige Mønt- og Medaillesamling, København. Es wird dort hingewiesen auf Hermann Dannenberg: Die deutschen Münzen der sächsischen und fränkischen Kaiserzeit. Berlin 1876–1905. Die Münze EE ist ein Halbdenar, der einem Mainzer Denar oder Pfennig entspricht (Dbg. Nr. 807), geprägt unter Heinrich III (1046–1056). Die Münze EF kann nach Dannenberg als Nr. 1861 bestimmt werden. Sie ist eine Nachahmung einer kölnischen Münze (Dbg. 411), die in die Zeit von Erzbischoff Hermann III, Graf von Nordheim (1089–1099) gehört. Die Datierung unserer Münze fällt daher wahrscheinlich in das erste Viertel des 12. Jahrhunderts.

H. Hellmuth Andersen und *H. J. Madsen*,
Forhistorisk Museum, Moesgård, Højbjerg

NOTER

1. Dagmar Selling, Wikingerzeitliche und frühmittelalterliche Keramik in Schweden, 1955, side 95 ff.
2. R. Blomqvist og A. W. Mårtensson, Thulegravningen, 1963, side 142 f. Selling, anførte arbejde, side 213 f.
3. Vilh. la Cour, Næsholm, 1961, side 257, nr. 961.
4. Hermann Dannenberg, Die deutschen Münzen der sächsischen und fränkischen Kaiserzeit, Berlin 1876–1905. Walter Hävernich, Die Münzen von Köln, Köln 1935.
5. Citeret efter J. Hoffmeyer, Blade af Århus Bys Historie, 1904–06, s. 87. Med hensyn til diskussionen om besiddelsens udstrækning henvises desuden til Hoffmeyer, s. 455 f.

Nygadeudgravningen er registreret under hovednummer 1485, hvortil for alle enkeltheder (oldsager m.m.) er føjet et bogstavsnummer (f. eks. dupsko 1485 AQ, grube 1485 F o.s.v.).

