

KUML

1965

KUML

ÅRBOG FOR JYSK ARKÆOLOGISK SELSKAB

1965

With Summaries in English

JYSK ARKÆOLOGISK SELSKAB SATTE DETTE KUML FOR
HOLGER FRIIS
PÅ 75-ÅRSDAGEN DEN 15. OKTOBER 1966

UNIVERSITETSFORLAGET I ÅRHUS
1966

Omslag:

Øskenflaske fra Tovstrup, Hind hrd.

Redaktion:

OLE KLINDT-JENSEN OG POUL KJÆRUM

Copyright 1966

by

Jysk Arkæologisk Selskab

Printed in Denmark
by
Aarhus Stiftsbogtrykkerie A/S

INDHOLD

<i>Bjørn Stürup</i> : En jordgrav fra tidlig-neolitisk tid	13
<i>Jørgen Jensen</i> : Ulbjerg-graven. Begyndelsen af den ældre jernalder i Jylland	23
<i>Søren H. Andersen</i> og <i>Claus Malmros</i> : Norslund. En kystboplads fra ældre stenalder	35
<i>Niels Abrahamsen</i> : Arkæomagnetisme og jernalderslagge	115
<i>Geoffrey Bibby</i> : Arabiens arkæologi	133
<i>Lennart Edelberg</i> : Nuristanske sølvpokaler	153
Jysk Arkæologisk Selskab	202

CONTENTS

<i>Bjørn Stürup</i> : A New Earth-grave from the Early Neolithic Period	21
<i>Jørgen Jensen</i> : The Beginning of the Early Iron Age in Jutland	31
<i>Søren H. Andersen</i> and <i>Claus Malmros</i> : Norslund – A Coastal Settlement from the Old Stone Age	110
<i>Niels Abrahamsen</i> : Archaeo-magnetism and Iron-Age Slags	131
<i>Geoffrey Bibby</i> : Arabian Gulf Archeology	144
<i>Lennart Edelberg</i> : Silver Cups of Nuristan	193

ULBJERG-GRAVEN

Begyndelsen af den ældre jernalder i Jylland

Af JØRGEN JENSEN

Tidspunktet for begyndelsen af jernalderen i Danmark hører til blandt de mest usikre i skandinavisk arkæologi. Selv om vor ældste jernalder allerede tidligt fremtrådte klart i det arkæologiske fundstof, især efter udgravningerne af tuegravpladserne i Sønderjylland [1], har man kunnet se stærkt afvigende meninger om, hvorledes disse ældste fund tidsmæssigt skulle placeres. Lavest i tid kom nok Johs. Brøndsted i sit store oversigtsværk over Danmarks oldtid, ifølge hvilket bronzealderens sidste periode, periode VI, skulle række fra 500 til 400 f. Kr., og den keltiske eller førromerske jernalder således først skulle begynde tidligt i 4. årh. f. Kr. [2]. I andre arbejder har man imidlertid i de senere år set bronzealderens slutfase placeret i tiden mellem 700 og 600 f. Kr. [3], og den maximale forskel i opfattelserne har således været helt op til 200 år. Hele denne problematik har sin årsag i de stærkt afvigende opfattelser af forholdet mellem den nordiske tidsinddeling og den, man anvender inden for de bedre belyste tidlige jernalderkulturer i Mellemeuropa [4]. At der på dette punkt har kunnet herske så stor usikkerhed skyldes tillige, at vi i den tidlige jernalder i Danmark, ja i Nordeuropa som helhed har overordentlig få fund med importgenstande fra syd, og mulighederne for at fastslå, hvornår vore tidlige jernalderfund kom i jorden, er således stærkt begrænsede. Af en eller anden, endnu uforklarlig grund var der tilsyneladende meget lidt forbindelse med de folkeslag, der i samme tidsrum boede i Mellemeuropa; først på et ret sent tidspunkt, et par hundrede år før vor tidsregning genoprettes den afbrudte forbindelse.

Nu foreligger der imidlertid nogle ganske få fund fra Danmarks ældste jernalder, hvor vi har om ikke direkte import fra Mellemeuropa, så dog genstande, som lader sig bringe i forbindelse med de former, man i samme tidsrum anvendte længere sydpå. Et sådant fund har man i den tidlige jernaldergrav fra Ulbjerg i Viborg amt [5]. Fundet har længe været kendt, det blev af en privatmand i 1889 overdraget Nationalmuseet og har siden ofte været afbildet, uden at man dog har udnyttet det til en belysning af problematikken omkring vor jernalders ældste begyndelse. Af de sparsomme fundoplysninger fremgår, at graven i slutningen af forrige århundrede blev udgravet under flad mark på et sted, hvor der tidligere var fundet urner. Graven udgjordes tilsyneladende af en lille stenkiste, hvori der var nedsat et lerkar indeholdende brændte ben, et øskenhjul af bronze, to fragmenterede bronzespiraler fra et dobbeltspiral-spænde og to fibler af jern (fig. 1). Hele graven var dækket af en tynd stenflise. Fundoplysningerne synes således at godtgøre, at der var tale om et sluttet fund,

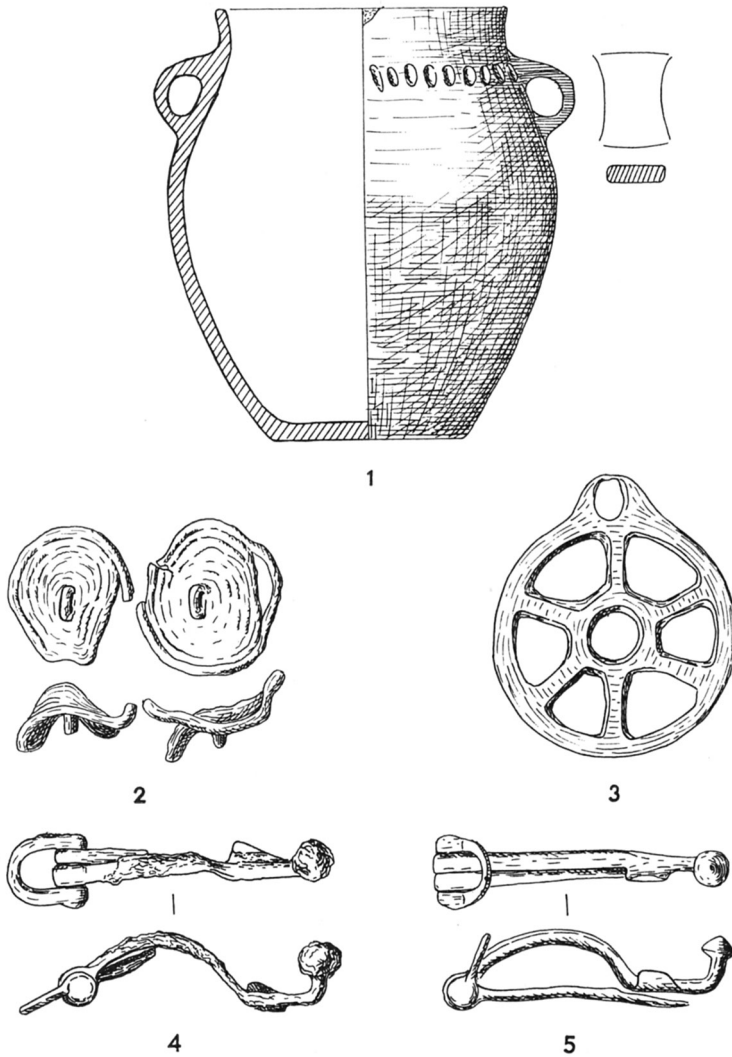


Fig. 1. Urnegrav fra Ulbjerg, Rinds h. Viborg a. 1: lerkar, 2: dobbeltspiralspænde af bronze, 3: øskenhjul af bronze, 4-5: jernfibler. Lerkar 1:4, øvrige genstande 1:2.
 Urn-burial from Ulbjerg. 1: pottery vessel, 2: bronze buckle with double spiral, 3: bronze wheel-
 pendant with lug, 4-5: iron fibulae. Vessel 1:4, remainder 1:2.

dvs. med genstande af nogenlunde samme alder. Graven er, når man ser bort fra det ret rige udstyr, typisk for de tidlige førromerske grave i Midtjylland, hvor små gravpladser med fladmarksgrave forekommer i ikke ringe tal, normalt dog langt mere sparsomt udstyrede end Ulbjerg-graven.

Lerkarret fra Ulbjerg er velbevaret, 23 cm højt og kan betegnes som en grov, tohanket krukke med hals. På halsen er anbragt en omløbende række små for-

dybninger, randen er tynd, og karret er forsynet med to ret store, simple, båndformede ører. Det er ikke vanskeligt at finde paralleller til Ulbjerg-karret inden for den midtjyske jernalderkeramik. Her udgør grove tohankede krukker en talstærk gruppe, og både ved formen og enkelthederne, de brede, båndformede ører, den tynde rand og den jævnt s-formede profil, kan karret klart placeres i periode I af den førromerske jernalder, hvor vi kender tilsvarende former både i grav- og bopladsfund [6].

Heller ikke øskenhjulet af bronze er en fremmed form i danske fund. Fra ikke få midt- og nordjyske grave fra den førromerske jernalders første periode kender vi tilsvarende eller meget lignende stykker, hvorimod typen er ukendt i den yngre bronzealder [7]. Som en nyhed i den førromerske jernalder er den imidlertid begrænset til de nordligere dele af Jylland, længere mod syd på halvøen synes den ikke at forekomme i denne udførelse [8]. Selv om der muligvis ligger fremmede forbilleder bag typen, så synes den, som den foreligger i Ulbjerg-graven, at være en udpræget lokalform i periode I.

Det samme kan også siges om dobbeltspiral-spændet. Dette hører til en lille gruppe af fund, der stort set er begrænset til det midtjyske område i periode I af førromersk jernalder [9]. Her kendes det både i spinkel og kraftig udførelse i lidt over en snes fund, medens man mod nord træffer det i en grov, støbt udførelse. Funktionsmæssigt erstatter det muligvis de trekantede bæltelager, vi inden for samme tidsrum finder i de sydjyske grave, og som er begrænset hertil [10].

Medens således alle de først omtalte oldsagsformer kunne betegnes som karakteristiske for periode I af førromersk jernalder i Jylland – for øskenhjulet og spiralspændets vedkommende var der endda tale om former med begrænset udbredelse – så gælder det samme ikke de to fibler. Disse to stykker er enestående i danske fund, og heller ikke fra de øvrige nordiske lande har vi fund, der kan sidestilles med dem. Fiblerne er tilsyneladende helt ensdannede, de udgør et symmetrisk par, og selv om afslutningen af foden på det ene stykke er stærkt forrustet, kan man sikkert antage, at den har været afsluttet med en dobbeltkonisk knop som på det velbevarede stykke. Begge stykkerne er karakteristiske derved, at de imiterer en tosidet spiralvinding – en såkaldt armbrøstkonstruktion – men selve nålen er kun fastgjort ved et simpelt øje og mangler således helt fjederkraft ligesom fiblerne fra bronzealderen. Der må derfor være tale om en form, som ophavsmanden til Ulbjerg-fiblerne enten ikke har forstået eller evnet at eftergøre. Men ser man bort fra dette træk, som alene vedrører funktionen, så viser det sig, at vi med de to jyske stykker ledes ind i en gruppe af fund, der geografisk placerer sig over store dele af Nordtyskland og Polen. Derved får de to Ulbjerg-fibler interesse, idet de kan angive os samtidigheden af en række af de ret forskelligartede fundgrupper, man træffer her i begyndelsen af jernalderen.

I store træk kan man skelne mellem to grupper forekomster (fig. 2), een der placerer sig omkring floderne Oder og Warthe i Storpolen og Schlesien med udløbere mod nord i retning af Østersøkysten, – og en anden, talmæssigt mindre omfattende, der ligger langs den mellemste og nedre Elb. Fra den gruppe er de jyske stykker sandsynligvis udgået. De ca. 40 fund af fibler, der er med-

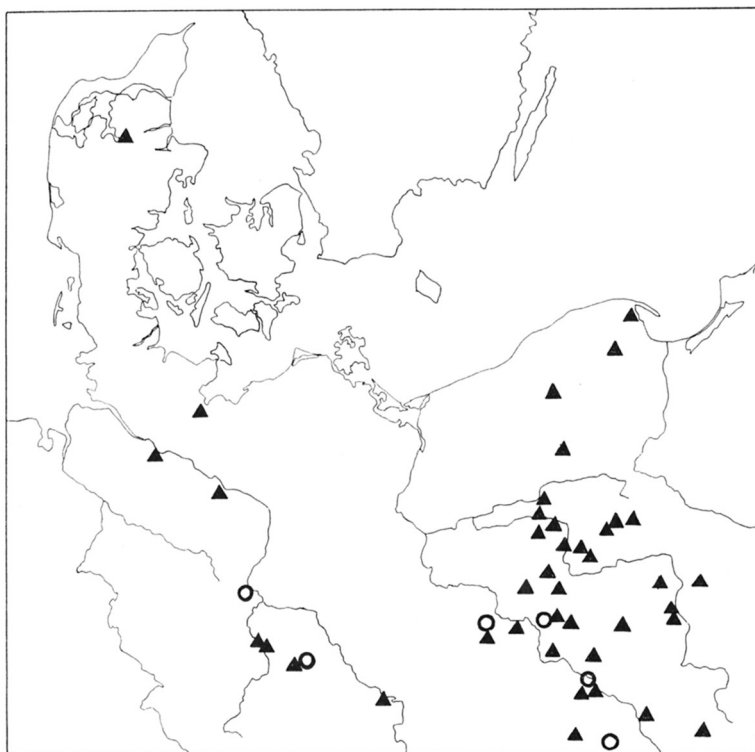


Fig. 2. Udbredelsen af nordeuropæiske Certosafibler (trekant) og fibler med foden udformet som dyrehoved (cirkel). Se fundliste nedenfor.

Distribution of north-European Certosa fibulae (triangle) and of fibulae with foot in the form of an animal's head (circle). See list of discoveries below.

taget på kortet [11], udgør en forholdsvis sluttet gruppe, stort set alle med samme karakteristika, hvorfor de betegnes som fibler af Certosa typen. Navnet stammer fra en fibeltype, man fandt i almindelig anvendelse på et norditaliensk gravfelt ved Bologna, og formen blev af arkæologerne benyttet som ledetype, idet man efter den navngav en hel periode af Norditaliens jernalder [12]. Karakteristisk er den opadbøjede fod, som ender i en lille kugle- eller skiveformet knop, og armbrøstkonstruktionen af fjederspiralen – det træk, som de to jyske eksemplarer med lidet held efterlignede. Fra Norditalien bredte typen sig over Alperne til Mellemeuropa og herfra til de nordtyske og polske jernalderkulturer, vi i det nedenstående skal omtale nærmere.

Inden for den østlige fundgruppe kan man skelne imellem en række varianter. På en række af stykkerne løber bøjlen i begge ender ud i ensdannede knopper, ofte udformede som små halvkugler – man kan kalde typen dobbelt-Certosafibler. Sandsynligvis er der her tale om en lokalvariant, opstået under påvirkning af importerede stykker [13]. På den anden variant løber foden ud i en skålformet knop [14], også her synes der at være tale om en lokal variant,

muligvis opstået under sammenblanding af forskellige mellemeuropæiske fibelformer. Begge de her omtalte varianter står de danske ret fjernt, men forbilledet må have været det samme. Nær op ad Ulbjerg-fiblerne står derimod en tredje gruppe, hvor foden løber ud i en kugleformet, halvkugleformet eller konisk knop [15]. Bøjlen kan på disse østlige fibler være simpelt trådformet, men undertiden også bred og flad, bladformet, et træk som også kendes fra andre tidlige jernalderfibler i Polen [16].

I den talmæssigt mindre omfattende vestlige gruppe er variationsbredden noget mindre. Dobbeltformerne kendes ikke, og hovedet er altid udformet som en simpel halvkugleformet eller konisk knop. I enkelte tilfælde er bøjlen lidt bredere på midten. De velbevarede eksemplarer viser armbrøstkonstruktion, men intet sted kan vi iagttage den samme imiterede spiral som på Ulbjerg-stykkerne.

Det viser sig nu, at fundene af efterligninger af Certosafibler i nogen grad kan belyse de komplicerede forbindelser, der bestod mellem de tidlige jernalderkulturer i Mellemeuropa og overgangen mellem bronze- og jernalderkulturerne i nord.

I Mellemeuropa, det vil i denne sammenhæng sige Tjekkoslovakiet, Østrig, Sydtyskland, Schweiz og Østfrankrig, begynder den tidlige jernalder på et tidspunkt, der svarer til den sene nordiske bronzealder, perioderne V og VI [17]. De rige bronzealderkulturer afløses af en gruppe fund, man sammenfattende har betegnet Hallstattkulturen, og som teknologisk set er jernalder, idet vi nu finder en overvejende del af de daglige brugsgenstande fremstillet i jern. Denne såkaldte Hallstattkultur varede henved 200 år og var navnlig i den senere del præget af en livlig handelsforbindelse med folkene syd for Alperne, hvorfra man modtog en lang række påvirkninger, både fra de italienske jernalderkulturer og fra de græske kolonister, der på det tidspunkt havde slået sig ned i den vestlige ende af Middelhavet. I tiden efter 500 sker en lang række ændringer i Mellemeuropa, kontakten mod syd intensiveres, fundene får nu et nyt præg, og den såkaldte Latènekultur begynder. Fundene herfra finder man navnlig i Bøhmen, Nordbayern og i det mellemste Rhinområde, hvor der har været en række metalværksteder, der arbejdede med impulser fra Middelhavsområdet. På grundlag af de skriftlige overleveringer har man ment, at det var de mellemeuropæiske keltere, der stod bag Latènekulturen, muligvis lige fra dens begyndelse, men iøvrigt er det højst usikkert, hvornår vi første gang kan anvende betegnelsen keltisk om oldsagsmaterialet.

I den tid, der svarer til disse fænomener i Mellemeuropa, ændredes kulturforholdene også afgørende længere mod nord. Selv om vort kendskab til disse forhold næsten udelukkende stammer fra tidens fattigt udstyrede brandgrave, så kan vi dog i periode VI af bronzealderen se en lang række forskelligartede grupper over hele det nordeuropæiske lavland, fundgrupper der i nogen grad levede videre på lokale bronzealdertraditioner, og som man især finder udtrykt i keramikken og gravformerne. På visse områder af den materielle kultur, bl. a. inden for dragtskikken, bestod der imidlertid en vidtgående overensstemmelse de enkelte fundgrupper imellem. Fra Weichsel i øst til Weser i vest finder man i bronzealderens periode VI fælles nåleformer, fælles toiletudstørsformer og i

vid udstrækning også fælles smykkeformer. Herved blev hele det nordeuropæiske lavland præget af en uniformitet, som stod i afgørende modsætning til de uddøende bronzealdertraditioner. Også Danmark oplevede de samme ændringer, de metalfund, vi har fra brandgravene i bronzealderens periode VI kunne ofte lige så vel have været gjort i Nordtyskland som i Polen. Hele denne forvandling skyldes, at der på et tidspunkt, der svarede til den mellemeuropæiske Hallstattkultur, bestod en livlig forbindelse mod syd, som dog ikke så meget gav sig udslag i direkte import, men derimod i en bred kulturmeddelelse, en kulturel diffusion, etableret gennem mange led. På samme tid begyndte også kendskabet til jernfremstilling at trænge mod nord, sikkert langs flodvejene i Polen og Tyskland. Kun få steder kan overgangen til jernalderen følges så tydeligt som i Jylland, – uden noget skarpt skel glider f. eks. keramikken fra bronzealderens periode VI over i den tidlige jernalderkeramik, som vi finder den på bl. a. tuegravpladserne i Sønderjylland.

Det samme forhold kan dog også iagttages omend mindre klart inden for de øvrige nordeuropæiske områder. I øst finder man et materiale, der mere end noget andet afslører påvirkninger fra den mellemeuropæiske Hallstattkultur, men i slutningen af periode VI stilner denne kulturmeddelelse af, og den ældste jernalder bærer meget lidt præg af sydlige påvirkninger. Mest karakteristiske for disse yngre fund er ansigtsurnerne, som næppe har noget at gøre med de danske fund fra yngre bronzealder, men som afslører, at der inden for disse østlige områder over vide strækninger herskede fælles ideer i forbindelse med gravskikken. Tidligere mente man i ansigtsurnerne at se bevis for en udvandring af folk fra Østersøkysten, den tidlige jernalderfase blev derfor kaldt pommersk kultur, men det er helt givet, at man ikke kan bygge historiske fortolkninger af et oldsagsmateriale på så få træk [18]. I erhvervsformen og i hele levevisen synes der imidlertid at have bestået en vidtgående overensstemmelse mellem folkegrupperne i disse østlige områder.

Længere mod vest er det andre forhold, der falder i øjnene. Sydligst ved Elben, i Sachsen finder man et materiale, man har betegnet Billendorfkulturen [19]. Bag dette navn skjulder der sig en lang række fund af fattigt udstyrede brandgrave. I periode VI har man endnu i keramikken fra disse grave stærke, lokale bronzealdertraditioner, derimod er gravgodset det samme som overalt i det nordtysk-polske område. Efter slutningen af periode VI svækkes bronzealdertraditionerne og man har ad typologisk vej kunnet udskille en gruppe af fund, der betegnes som senfasen [20], en gruppe som er jernalder i samme forstand som i områderne længere mod øst. Dog er denne seneste fase overordentlig sparsomt oplyst.

Går man længere op langs Elben kommer man snart ind i områder, hvor fundene i bronzealderens periode VI har helt det samme præg som i Jylland i samme tidsrum. Ikke blot i nåle og smykkeformer finder vi overensstemmelser med de jyske sene bronzealderfund, men også keramikken røber, at der i bronzealderens slutfase bestod en intim sammenhæng mellem områderne langs den mellemste og nedre Elb på den ene side og Syd- og Midtjylland på den anden side [21]. Det var også via disse områder forbindelsen til den mellemeuropæiske Hallstattkultur bestod. Som det var tilfældet længere mod øst, så stilner også

i Elbområderne forbindelsen noget af i løbet af periode VI, og efter slutningen af denne fase begynder den egentlige jernalderkultur. Igen må kendskabet til jernfremstilling være trængt nordpå langs floderne fra Mellemeuropa, og de tidlige jernalderfund, som i disse områder betegnes Jastorfkulturen, har vidtgående overensstemmelser med fundene fra Jylland, det gælder både metalformer og keramik [22]. Den forbindelse, der bestod i bronzealderens seneste fase fortsatte altså, og man er i stor udstrækning i stand til at anskue gravfundene fra Elbområderne efter de samme retningslinier som længere mod nord, i Jylland. Om hele kulturbilledet, som dette materiale fra den sene bronze- og tidlige jernalder er det sparsomme udtryk for, er vor viden meget ringe. Hvad det er for forhold, der skjuler sig bag de ændringer af stilmæssig og funktionsmæssig art, vi kan iagttage i fundene, er ikke muligt at afgøre, men påfaldende er det, at det begyndende kendskab til jern overalt falder sammen med en nivellering af lokaltræk, og at vi i overgangsfasen til de jernforarbejdende samfund finder en slående uniformitet over så store områder.

Hvordan forholder nu disse fundinddelinger sig til hinanden? Her viser de to fibler fra Ulbjerg-fundet sig at være af stor interesse, idet de synes at angive, at overgangen til den førromerske jernalder fandt sted omtrent samtidig inden for dette store område.

Ovenfor sås det, at man i det vidtstrakte område mellem Oder og Weichsel havde en forholdsvis stor gruppe af Certosafibler, rækkende fra Schlesien i syd til Østersøkysten i nord. Der var dels tale om lokalvarianter, dels om former, som stod de jyske fra Ulbjerg overordentlig nær. Kronologisk set hører Certosafiblerne i øst hjemme i den gruppe, der efterfølger periode VI formerne. Her optræder de i et fundmilieu, der er karakteriseret af de såkaldte ansigtsurner [23]. Hele denne fundgruppe, der med en mærkelig uniformitet breder sig over store dele af det polske lavland, rummer yderligere sene svanehalsnåle, trekantede bæltehager, lokale omformninger af Latènefibler, små jernnåle med oprullet hoved og bøjning øverst på stilken, en type som man i Danmark finder i almindelig brug på den tidligste del af tuegravpladserne i Sydjylland, i periode I a efter den seneste inddeling [24]. Imellem disse fund ligger også en lille gruppe af fibler, hvis fod er udformet som et dyrehoved [25]. Typen er her indlagt på kortet fig. 2 sammen med Certosafiblerne og har navnlig interesse, fordi også den kan placeres inden for det mellemeuropæiske kronologiskema til bekræftelse af hele fasens tidsmæssige placering. Fundkomplekset kan altså på samme måde som Ulbjerg-fiblerne i Danmark placeres i den første førromerske periode efter afslutningen af bronzealderens periode VI.

Det samme forhold gentager sig, når man går længere mod vest. Her finder man Certosafibler i Mellemtyskland inden for den såkaldte Billendorfkultur, men i dennes sidste fase, der ligger efter periode VI fundene [26]. Videre mod nord genfinder man Certosafiblerne i de fund, der betegnedes som Jastorfkulturen [27]. En sjælden gang træffes også her fibler med foden udformet som et dyrehoved [28]. Vigtigt er det, at disse fibelformer findes inden for det tidligste afsnit af Jastorfkulturen, der således temmelig nøje må svare til den førromerske jernalders periode I i Jylland [29].

På denne måde er det lykkedes at indkredse et materiale, der via tilstede-

værelsen af fibler af samme type som de jyske fra Ulbjerg må svare ret nøje til hinanden i tid – dvs. den førromerske jernalders periode I i Jylland, Jastorf-kulturens ældste fase, Billendorfkulturens senfase og begyndelsen af den såkaldt pommerske kultur i Polen. Alle steder følger disse fund umiddelbart efter periode VI fundene. Den uniformitet, man her kunne følge over vide strækninger, synes således også at have betinget, at overgangen til den førromerske jernalder fandt sted nogenlunde samtidig.

Da vi i denne første førromerske jernalderfase kan konstatere tilstedeværelsen af Certosafibler, så åbner der sig også mulighed for en jævnføring med den mellemeuropæiske kulturudvikling. Den mellemeuropæiske Hallstattkultur inddeles kronologisk i to på hinanden følgende hovedafsnit, Ha C og Ha D, af hvilke det sidste igen kan opdeles i tre afsnit: Ha D 1, Ha D 2 og Ha D 3 [30]. Det sidste af disse afsnit er om ikke helt så i hvert fald delvis samtidig med den efterfølgende Latènekulturs første fase, Latène A, – de forskellige betegnelser skyldes, at man opererer med materialet fra forskellige områder, Ha D 2-3 er særlig rigt repræsenteret i Sydvesttyskland og Østfrankrig, medens Latène A klart findes i det mellemste Rhinområde, i Nordbayern og i Bøhmen [31]. Det er disse to delvis samtidige faser, der navnlig har interesse i denne sammenhæng, idet det er inden for dem, vi i Mellemeuropa kan placere Certosafiblerne. Det gælder iøvrigt også fiblerne med foden udformet som et dyrehoved, en type vi så var samtidig med Certosafiblerne både i områderne mod øst og mod vest. De to fibelformer træffes i sjældne tilfælde sammen i sluttede fund [32], via andre fundkombinationer viser det sig, at de begge tilsyneladende rækker længere tilbage i tid end egentlig Latène A, – og derved placerer sig på overgangen Ha D 2 – D 3 [33], i de typiske Ha D 2 fund synes de endnu at mangle.

På grundlag af den mediterrane import er man derved også i stand til at fastlægge denne første opdukken af Certosafiblerne nord for Alperne. Ha D 2 synes at begynde omkring midten af 6. årh., medens Ha D 3 tilsyneladende rækker ned i begyndelsen af 5. årh. [34]. Man vil således næppe gå meget fejl, når man sætter de første Certosafibler til tiden omkring 500 f. Kr., sandsynligvis lidt før. Dette tidspunkt bliver da også afgørende for fastlæggelsen af den førromerske jernalders tidlige fase i nord. Al usikkerhed taget i betragtning skulle der næppe være noget i vejen for at lade den tidlige jernalderkultur både i Oder-Warthe områderne, i Elbområderne og helt i nord, i Jylland begynde ca. 500 f. Kr. således som det også er blevet foreslået i den seneste oversigt over det jyske materiale [35].

Nu må det naturligvis ikke overses, at hele denne argumentation hviler på et spinkelt grundlag, for Danmarks vedkommende kun på et enkelt fund. Der er endnu talrige problemer at afklare angående jernalderens ældste begyndelse i Nordeuropa, men som led i denne sammenhæng har Ulbjerg-fundets to fibler vist sig at være af stor betydning.

Fundliste til kortet fig. 2

Nordeuropæiske Certosafibler: **1.** Bierutow (Olesno), *Przeglad Arch.* VI, 1938–39 p. 271.21; **2.** Billerbeck (Dannenberg), *PZ.* 41, 1963 p. 36, fig. 30 a; **3.** Bogumilow (Sieradz), *Swiatowit* 18, 1947, pl. II, 9; **4.** Bytkowo (Poznan), *Przeglad Arch.* VI, 1938–39 p. 271.10; **5.** Chłapowo (Środa), *Fontes Arch. Posnan.* V, 1954 p. 53; **6.** Chojno (Rawicz), *Swiatowit* 18, 1947 p. 46 fig. 2; **7.** Czekanow (Ostrow), *Swiatowit* 18, 1947 p. 46 fig. 5; **8.** Czyste (Guhrau), W. La Baume: *Urgesch. d. Ostgermanen*, 1934 p. 67 fig. 31c; **9.** Dohren (Harburg), W. Wegewitz: *Die Urnenfriedhöfe von Dohren u. Daensen im Kr. Harburg*, 1961 pl. 4,49 og pl. 5,62; **10.** Dresden-Stetzsch (Dresden), *Inventaria Archaeologica, Deutschland*, Bd. 8, D 77; **11.** Dziekanowice (Gniezno) *Przeglad Arch.* VI, 1938–39 p. 271.11; **12.** Gleinau (Wohlau), *Schlesiens Vorzeit* V, 1894 p. 98; **13.** Halle Trotha (Halle), *Jahresschr. f. d. Vorgesch. d. sächs. thür. Länder*, 21, 1933 p. 55 fig. 13; **14.** Janina (Stopnica), *Swiatowit* 18, 1947 p. 52 fig. 2, 1–2; **15.** Karzen (Nimptsch), O. Mertins: *Wegweiser durch die Urgesch. Schlesiens*, 1906, fig. 206; **16.** Leczyna (Poznan), *Swiatowit* 18, 1947, p. 57 fig. 3,1; **17.** Lipki (Złotow), E. Petersen: *Die frühgermanische Kultur in Ostdeutschland und Polen*, 1929 pl. 25 c; **18.** Lubasz (Czarnkow), *Swiatowit* 18, 1947 p. 57, fig. 3,4; **19.** Łuszkowo (Koscian), *Swiatowit* 18, 1947 p. 46, fig. 11; **20.** Lübeck, *Zeitschr. f. Ethn.* XLV, 1913 p. 887; **21.** Nadziejewo (Środa), *Swiatowit* 18, 1947 p. 46 fig. 1; **22.** Niemierzyce (Nowo Tomyśl), *Przeglad Arch.* VI, 1937–39 p. 270 fig. 4,4; **23.** Nosacz (Glogow), E. Petersen: *Die frühgermanische Kultur in Ostdeutschland u. Polen*, 1929 pl. 25 c; **24.** Nowodwory (Warszawa), *Swiatowit* 18, 1947 p. 46 fig. 3; **25.** Oswitz (Breslau), *Zeitschr. f. Ethn.* XLV, 1913 p. 886.52; **26.** Piotrowo (Obornick), *Przeglad Arch.* VI, 1938–39 p. 271,6; **27.** Pregowo (Kartuszy), *Przeglad Arch.* VI, 1938–39 p. 272,23; **28.** Pyszków (Sieradz), *Swiatowit* 18, 1947 pl. I, 11; **29.** Przykona (Turek), *Swiatowit* 18, 1947 p. I, 1; **30.** Radoszewo, *Swiatowit* 18, 1947 p. 46 fig. 4; **31.** Röderberg (Halle), *Jahresschr. f. d. Vorgesch. d. sächs. thür. Länder* 21, 1933 pl. X, 2 b; **32.** Ruchocin (Gniezno), *Przeglad Arch.* VI, 1938–39 p. 271.13; **33.** Seebergen (Gotha), *Alt-Thüringen* II, 1955–56 p. 151, fig. 5,3; **34.** Siedlimowo (Mogilno), *Przeglad Arch.* VI, 1938–39 p. 271.12; **35.** Suhlau (Militsch), *Schlesiens Vorzeit* V, 1894 pl. II, 14; **36.** Szprotawa (Szprotawa), E. Petersen: *Die frühgermanische Kultur in Ostdeutschland u. Polen*, 1929 pl. 30, a3; **37.** Uscikowo (Obornik), *Przeglad Arch.* VI, 1938–39 p. 271.9; **38.** Witonia (Leczycza), *Przeglad Arch.* VI, 1938–39 p. 271.17; **39.** Woischwitz (Breslau), O. Mertins: *Wegweiser durch die Urgesch. Schlesiens*, 1906 fig. 208; **40.** Wroblewo (Szamotuły), *Swiatowit* 18, 1947 p. 57, fig. 3,2; **41.** Wymysłowo (Gostyń), *Inventaria Archaeologica, Pologne* III, 23; **42.** Wymysłowo (Gostyń), *Inventaria Archaeologica, Pologne* III, 24; **43.** Wymysłowo (Gostyń), *Fontes Arch. Posnan.* VIII–IX, 1957–58 p. 169 fig. 16,4; **44.** Zebelin (Bublitz), E. Petersen: *Die frühgermanische Kultur in Ostdeutschland und Polen*, 1929 pl. 25 b; **45.** Zowade (Oppeln), *Zeitschr. f. Ethn.* XLV, 1913 p. 887.56.

Tidlige fibler, hvis fod ender i et dyrehoved: **1.** Breslau Herrnpotsch (Breslau), *Altschlesien* II, 1929 p. 214 fig. 14,6; **2.** Bruscherwitz (Trebnitz), *Altschlesien* I, 1926 p. 150; **3.** Janina (Stopnica) *Swiatowit* 18, 1947 p. 52 fig. 2; **4.** Pürben (Freystadt), *Altschlesien* II, 1929 p. 198 fig. 2,1; **5.** Randau (Schönebeck), *Jahresschr. f. mitteldeutsche Vorgesch.* 38, 1954 p. 166 fig. 4–5; **6.** Seebergen (Gotha), *Alt-Thüringen* II, 1955–56 p. 144 fig. 2,2; **7.** Tschirnau (Guhrau), E. Petersen: *Die frühgermanische Kultur in Ostdeutschland und Polen*, 1929, pl. 25 k; **8.** Waldheim (Steinau), *Altschlesien* I, 1926 p. 129 fig. 18–19.

The Beginning of the Early Iron Age in Jutland

The date of the beginning of the Early Iron Age in Denmark is one of the most disputed problems in Scandinavian archaeology. The oldest finds from Jutland (1) have been placed by various authors, in the period between 600 and 400 B.C. (2–3) and discrepancies in dating are mainly due to different conceptions of the relationship between the Central European and North European chronology (4). A few finds, however, can reasonably be

employed in a more precise dating, for example the Early Iron Age grave from Ulbjerg in Jutland (5). The grave (fig. 1), a earthgrave, contained an urn, a double spiral brooch, a lug wheel and two fibulae. The urn can be placed with certainty in Period I of the Pre-Roman Iron Age, where similar types are found in both graves and settlements (6). The same dating applies to the lug wheel (7) and the double spiral brooch (9), both being local forms in Jutland in the first Pre-Roman period (8 and 10). The two fibulae are, however, unique, having no parallel either in Denmark or the other Scandinavian countries. Both have an imitation spring and are presumably modelled on foreign pieces. As a type, they belong to the North European Certosa fibulae (11), distributed (fig. 2) in two main areas—around the Oder-Warthe in Poland and along the middle and lower Elbe in Germany. The type originated in Italy (12), spread to Central Europe and thence northwards to Poland and North Germany. There, a number of local variants are recognized (13–16), some of which resemble the Ulbjerg fibulae very closely (15). The type has a wide distribution in Central Europe in the Early Iron Age, which begins at a point corresponding to the Nordic Bronze Age, Periods V and VI (17). In Period VI, the whole of the Polish and North German lowlands exhibit a remarkable uniformity in certain artefacts, for instance needles, toilet equipment and jewellery. This uniformity is based on influence from the Central European Hallstatt Culture. In Poland, the Late Bronze Age groups from Period VI are followed by the Pommeranian Culture, a group which is primarily characterized by face urns (18). Further west, in Saxony, the Billendorf Culture (19) occurs in Period VI, though its last phase falls outside true Period VI (20) and is probably contemporary with the Pommeranian Culture further east. Further north, along the Elbe, the period VI inventory shows striking similarities to Danish Period VI (21), and via these regions the latest Nordic Bronze Age Culture had had a connection with the Central European Hallstatt Culture. After Period VI, these regions display the Jastorf Culture which maintains contact with Jutland in the first period of the Pre-Roman Iron Age (22).

If the dating of the Certosa fibulae is examined, it appears that in the east they belong to the Pommeranian Culture (23), which has metal forms resembling in certain respects those of Period I of the Pre-Roman Iron Age in Jutland. Further west, Certosa fibulae are found in Saxony in the last phase of the Billendorf Culture (26), i. e. that part of it which is later than Period VI. In the north, Certosa fibulae occur in the earliest phase of the Jastorf Culture (27). Sometimes this phase exhibits fibulae with the foot shaped as an animal head (28). Certosa fibulae are thus in Poland, North Germany and Denmark placed in the first Pre-Roman period.

How, then, are Certosa fibulae dated in relation to the division which has been made of Ha D (30)? Certosa fibulae and fibulae with animal-head feet are sometimes found together in integral finds (32) and the latest investigations seem to show that both types begin before true La Tène A (33), i. e. at a point corresponding to the transition between Ha D 2 and D 3. In the absolute chronology (34), Certosa fibulae would then be dated c. 500, and this should largely correspond to the beginning of the Pre-Roman Iron Age in Denmark. This is a confirmation of the date given in the latest survey of the Early Iron Age in Jutland (35).

Jørgen Jensen,

Københavns Universitet.

NOTER

1. C. Neergaard i Aarbøger for nordisk Oldkyndighed og Historie (Aarb.) 1892 p. 207 ff., Aarb. 1894 p. 165 ff. og Aarb. 1916 p. 227 ff.
2. J. Brøndsted: Danmarks Oldtid II, 2. udg. 1958 p. 229 og 279.
3. E. Baudou: Die regionale und chronologische Einteilung der jüngeren Bronzezeit im Nordischen Kreis, 1960 p. 138.
4. E. Sprockhoff, Reinecke Festschr. 1950 p. 148 ff. idem. Festschr. RGZM. II, 1952 p. 86 ff. G. Schwantes: Jastorf und Latène.
5. Kölner Jahrb. f. Vor- und Frühgesch. I, 1955 p. 86 ff.
6. Ulbjerg, Ulbjerg s. Rinds h. Viborg a. Nationalmuseet C 6266–70. Aarb. 1892 p. 219 ff. S. Müller: Oldtidens Kunst i Danmark, Jernalderen, 1933 p. 24. C. J. Becker: Førromersk jernalder i Syd- og Midtjylland, 1961 p. 254.
7. C. J. Becker: Førromersk jernalder ... p. 212 ff.
8. S. Müller: Oldtidens Kunst i Danmark, Jernalderen, 1933 p. 16.

8. C. J. Becker: Førrromersk jernalder ... p. 254.
9. C. J. Becker, KUML 1956 p. 60 ff. idem: Førrromersk jernalder ... p. 253.
10. Jvf. note 9.
11. Se fundliste p. 30.
12. O. Montelius: La civilisation primitive en Italie I, 1 (1895), p. V.
13. Se fundliste p. 30 nr. 8, 16, 17, 18, 40, 42, og 43.
14. Se fundliste p. 30 nr. 19, 28 og 44.
15. Se fundliste p. 30 nr. 3, 6, 7, 14, 15, 23, 24, 29, 30, 35 og 41.
16. Jvf. Altschlesien I, 1926 p. 133 fig. 28. E. Petersen: Die frühgermanische Kultur in Ostdeutschland und Polen, 1929 pl. 32, 11.
17. I Studien aus Alteuropa I (Beihefte zu den Bonner Jahrbüchern, Bd. 10/1) p. 220 ff. er for nylig bragt en liste over tidlige jernfund fra Mellemeuropa. Den egentlige jernalderkultur begynder her med fasen Ha C, i Urnemarksperioden er anvendelsen af jern endnu for begrænset til, at man kan tale om jernalder – det gælder helt ned i Ha B 3.
18. Eneste monografi over den såkaldte pommeriske kultur: E. Petersen: Die frühgermanische Kultur in Ostdeutschland und Polen, 1929. En sammenfattende fremstilling af synspunkterne med ældre litt. hos J. Kostrzewski: Zur Frage der Siedlungsstetigkeit in der Urgeschichte Polens, 1965.
19. Eneste monografi, W. Kropf: Die Billendorfer Kultur, 1938. Mannus Bücherei Bd. 62.
20. W. Kropf: op. cit. G. Bierbaum. Mannus VI. Ergzbd. 1928 p. 127.
21. Af den spredte litt. kan nævnes, Jahresschr. f. d. Vorgesch. d. sächs. thür. Länder 21, 1933 p. 1 ff. og 30, 1939 p. 1 ff. G. Schwantes: Die ältesten Urnenfriedhöfe bei Uelzen und Lüneburg, 1911. G. Hoffmann: Die Gräber der jüngeren Bronzezeit in Holstein, 1938.
22. C. J. Becker: Førrromersk jernalder ... p. 264 ff. C.-A. Moberg: Zonengliederungen der vorchristlichen Eisenzeit in Nordeuropa, 1941 p. 182.
23. Se fundliste ovf. fundene 5, 30, 41, 42, 43 og 44.
24. C. J. Becker: Førrromersk jernalder ... p. 252. Ang. metalformer i den pommeriske kultur se Silesia Antiqua 2, 1960 p. 58.
25. Se fundliste ovf.
26. Fundliste nr. 10.
27. Fundliste nr. 2 og 9.
28. Jahresschr. f. mitteldeutsche Vorgesch. 38, 1954 p. 166 fig. 4–5.
29. C. J. Becker: Førrromersk jernalder ... p. 266.
30. H. Zürn. Germania 26, 1942 p. 116 ff. og 30, 1952 p. 38 ff.
31. Udbredelseskort over tidlige Latène-grave Prähistorische Zeitschrift 24, 1933 p. 157 fig. 10.
32. W. Thorbrügge: Die Hallstattzeit in der Oberpfalz II. Die Funde und Fundplätze in der Gemeinde Beilngries, 1965 pl. 2, 7–8.
33. O.-H. Frey. Germania 35, 1957 p. 241 og 247. H. Zürn. Germania 30, 1952 p. 38 ff.
34. Atti del VI congresso internazionale delle scienze preistoriche e protostoriche I, 1962 p. 197 ff.
35. C. J. Becker: Førrromersk jernalder ... p. 268 ff.