

**KUML**

1965

# KUML

ÅRBOG FOR JYSK ARKÆOLOGISK SELSKAB

1965

*With Summaries in English*

JYSK ARKÆOLOGISK SELSKAB SATTE DETTE KUML FOR  
HOLGER FRIIS  
PÅ 75-ÅRSDAGEN DEN 15. OKTOBER 1966

---

UNIVERSITETSFORLAGET I ÅRHUS  
1966

*Omslag:*

Øskenflaske fra Tovstrup, Hind hrd.

*Redaktion:*

OLE KLINDT-JENSEN OG POUL KJÆRUM

*Copyright 1966*

*by*

*Jysk Arkæologisk Selskab*

---

Printed in Denmark  
by  
Aarhus Stiftsbogtrykkerie A/S

## INDHOLD

<i>Bjørn Stürup</i> : En jordgrav fra tidlig-neolitisk tid .....	13
<i>Jørgen Jensen</i> : Ulbjerg-graven. Begyndelsen af den ældre jernalder i Jylland .....	23
<i>Søren H. Andersen</i> og <i>Claus Malmros</i> : Norslund. En kystboplads fra ældre stenalder .....	35
<i>Niels Abrahamsen</i> : Arkæomagnetisme og jernalderslagge .....	115
<i>Geoffrey Bibby</i> : Arabiens arkæologi .....	133
<i>Lennart Edelberg</i> : Nuristanske sølvpokaler .....	153
Jysk Arkæologisk Selskab .....	202

## CONTENTS

<i>Bjørn Stürup</i> : A New Earth-grave from the Early Neolithic Period .....	21
<i>Jørgen Jensen</i> : The Beginning of the Early Iron Age in Jutland .....	31
<i>Søren H. Andersen</i> and <i>Claus Malmros</i> : Norslund – A Coastal Settlement from the Old Stone Age .....	110
<i>Niels Abrahamsen</i> : Archaeo-magnetism and Iron-Age Slags .....	131
<i>Geoffrey Bibby</i> : Arabian Gulf Archeology .....	144
<i>Lennart Edelberg</i> : Silver Cups of Nuristan .....	193

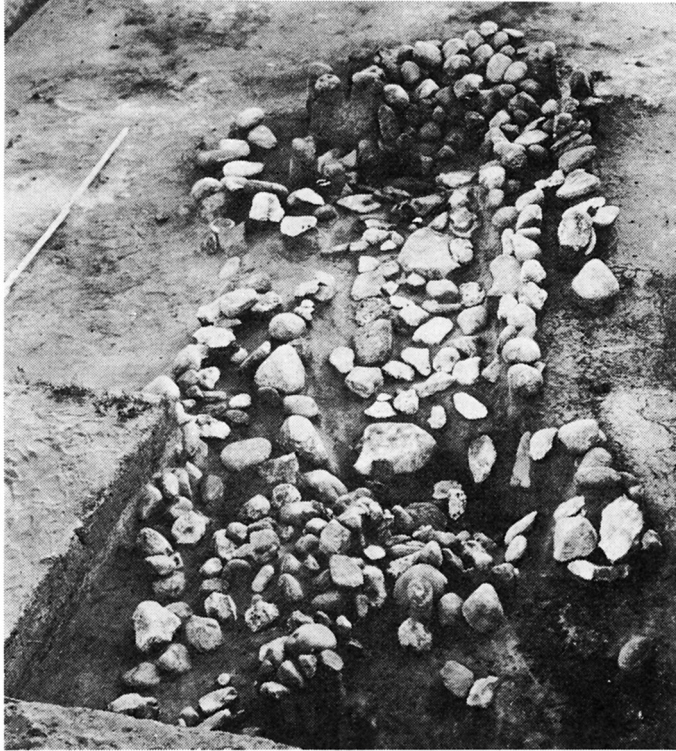


Fig. 1. Jordgraven fra øst. Til højre i billedet ses de 2 stenrækker, der har dannet fundament for det teltformede tag.

The inhumation grave from the east. To the right lie the two rows of stones which formed the foundation for the tent-shaped roof.

»En dejlig sommeraften følges nogle mennesker ad på landevejen Tirstrup-Ebeltoft, hvor vejen går forbi »Konens Høj«. Ingen har tænkt på noget overnaturligt, før én i selskabet peger op over en poppelhæk ved vejen: Højt over poplerne stod en hvid skikkelse, afgrænset så klart som klippet ud i pap. Alle så skikkelsen, før den trak sig tilbage ...«

## EN NY JORDGRAV FRA TIDLIG-NEOLITISK TID

Af BJØRN STÜRUP

»Konens Høj« kaldes en naturlig sandbanke, der som et næs strækker sig fra nord ud i de lave engstrækninger vest for Stubbe sø på det sydlige Djursland. Engstrækningerne var i atlantisk tid dele af en fjord, hvoraf Stubbe sø nu er den eneste rest. Området hører ind under Nybrogård (matr. nr. 1 c af Søholt, Fuglslev s., Djurs sønder h., Randers a.) der tilhører gårdejer Fr. Kaysen.



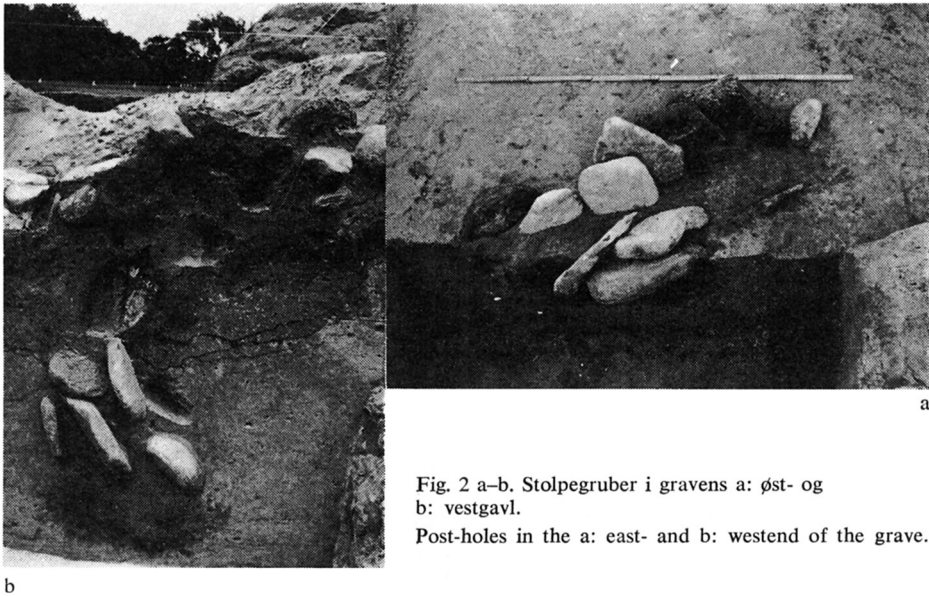


Fig. 2 a–b. Stolpegruber i gravens a: øst- og b: vestgavl.  
Post-holes in the a: east- and b: westend of the grave.

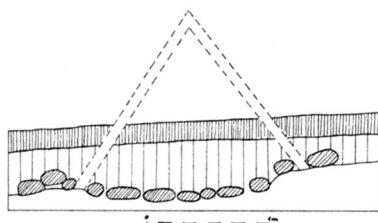
At der var noget særligt ved området på »Konens Høj« har folk på egnen altid ment – men dette særlige var af en sådan art, at man ikke så gerne snakkede højt om det. I løbet af den tid arkæologerne arbejdede på stedet kom dog flere besøgende med denne forsigtige forespørgsel: Hvordan tør I dog grave netop her? Véd I ikke at den hvide dame holder til her på »Konens Høj«? –

Den arkæologiske interesse for stedet blev vakt hos skuespiller Jørgen Fønns, Århus, da han en forårsdag i 1960 kom til at holde ved »Konens Høj« under en udflugt og blev slået af stedets karakter og beliggenhed – et lille hul blev gravet i jorden, og atter en gang blev Fønns' arkæologiske intuition belønnet med håndgribeligt materiale: han havde fundet en stenalderboplads.

Fundet blev meddelt til Forhistorisk Museum i Århus, hvorefter en besigtigelse blev foretaget i oktober 1962. Ved denne lejlighed blev der lagt en prøvegrøft ned i bopladslaget, der fandtes at indeholde mange skaller og syntes at være skåret ned i undergrundssandet i en grube – der dog ikke undersøgte til bunds. Få dage senere fandt Fønns et gennemboret ravstykke i et prøvehul lidt vest for ovennævnte grønft. Ravstykket lå på en stenbrolægning, der senere viste sig at være bunden af den grav, der i det følgende skal fremlægges.

Sagen blev i foråret 1963 overdraget fra Forhistorisk Museum til Kulturhistorisk Museum, Randers, hvorefter der i tre perioder i somrene 1963-65 er foretaget udgravninger på »Konens Høj« – delvis med støtte fra Statens almindelige Videnskabsfond. Ialt er afdækket et areal på ca. 350 m<sup>2</sup> i og omkring bopladsområdet, og et ret stort materiale bestående af lerkarskår og flint er fremkommet. Dette er imidlertid ikke bearbejdet endnu, ligesom supplerende undersøgelser måske vil vise sig ønskelige, så derfor skal her kun meddeles resultatet af en kulstof-14 datering af en prøve fra et kraftigt trækulførende lag

Fig. 3. Tværsnit af graven med rekonstrueret  
teltformet tag.  
Section through the grave, with reconstructed  
tent-shaped roof.



i bopladsen. Denne prøve (K-923) er af Nationalmuseets Kulstof-14 Dateringslaboratorium angivet til  $3310 \pm 100$  år f. v. t. Der er således tale om den hidtil tidligst daterede boplads fra yngre stenalder i Danmark.

Udgravningerne startedes i 1963 med afdækning af området omkring de tidligere prøvehuller. Herved viste det sig hurtigt, at den stenbrolægning, Fønns havde iagttaget, var bunden af en grav (Fig. 1). Den egentlige gravbund var en næsten vandret, rektangulær flade brolagt med kalkstensbleger af forskellig størrelse. Denne brolægning var ca. 3,50 m lang og 0,80 m bred med længderetning VSV-V til ØNØ-Ø. Inden gravens placering er stedet afgravet og planeret, især mod nord, og herved er kulturlaget fra den tidligere boplads kastet til side, hvorefter gravbundens brolægning er lagt på urørt undergrundssand. Langs hver side af brolægningen var der med varierende regelmæssighed lagt to parallelle stenrækker og for hver ende af brolægningen fandtes en dyngeste. I den østlige ende af graven kunne en fordybning iagttages. Da brolægningen var fjernet, viste det sig, at der under denne fordybning fandtes en nærmest rundoval grube, og ligeledes i gravens vestende. Gruberne var anlagt med længderetning på tværs af graven og med en længde svarende til gravbundens bredde. Den østlige grube nåede ned i en dybde af ca. 1,20 m under gravbundens overflade, mens den vestlige kun havde en dybde af ca. 1 m (Fig. 2 a-b). I begge var flade sten kilet ned fra begge sider, ligesom der i gruberne bund kunne ses en tydelig forskydning bort fra graven. Disse gruber kan kun forstås som fun-

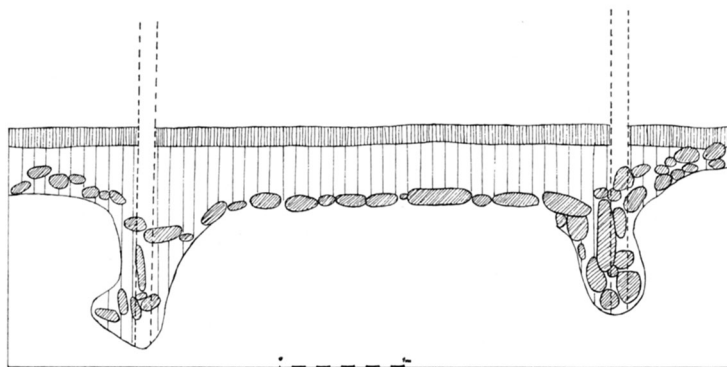


Fig. 4. Længdesnit gennem graven med indstiplede gavlstolper.  
Longitudinal section through grave, with end-posts showed dotted.



Fig. 5. Tandemaille og knoglestumper i gravens vestende. På stenen i nederste højre hjørne ses spiralringen.

Tooth-enamel and fragments of bone in the west of the grave. On stone at bottom right the spiral ring.

damer for lodrette gavle af træ, der i hver af gravens ender har afsluttet det indre gravrum, og det synes rimeligt at antage at der mellem disse gavle har været en vandret tagås – uden at der naturligvis kan siges noget sikkert om en sådan konstruktions detaljer. Imidlertid findes det sandsynligt at de to parallelle stenrækker på hver side af brolægningen har haft en funktion som understøttelse for et tag, således at dette har hvilet på de inderste stenrækker og de yderste har holdt det på plads. Der fandtes ingen direkte spor af et sådant tag i den rene sandundergrund mellem stenrækkerne, hvilket dog måske kun antyder at tagrejsningen ikke har været ret høj.

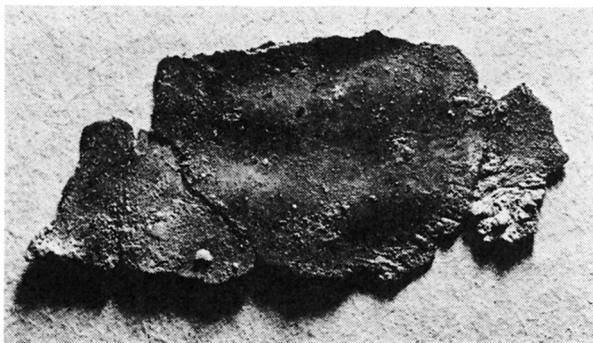
I det dækkende sandlag umiddelbart over brolægningen var der spredte forekomster af små trækulpartikler, men kun i den sydlige side en noget stærkere koncentration af større trækulstykker. En prøve af dette trækul (K-919) er af Nationalmuseets Kulstof-14 Daterings-laboratorium bestemt til  $2900 \pm 100$  år f. v. t. Ved bestemmelsen forud for dateringen er det noteret, at trækullets årringe havde en så uregelmæssig og forvreden form, at det sandsynligvis stammer fra grene og ikke fra større stammestykker. Man vil således ikke kunne vente nogen større aldersforskel mellem det træ der er brændt og gravens anlæggestidspunkt. Træet er eg.

Ud fra de foreliggende iagttagelser opstilles et rekonstruktionsforslag hvis hovedpunkter er følgende: 1) At graven har været anlagt med en brolagt bund og med en overbygning af træ. 2) At denne overbygning hovedsagelig har været båret af to gavle af solidt træ, mellem hvilke der har været en eller anden



Fig. 6. Kobberplade fundet under knogle af underarm i gravens vestende.

Copper plaque found below the bones of the forearm in the western end of the grave.



form for tagås. 3) At taget har bestået af en grenkonstruktion, der har været ført helt ned til jorden og været holdt på plads af to rækker sten ved hver af gravens langsider. 4) At gavlene på et vist tidspunkt er pressen ind mod gravens midte, og at dette skyldes en afbrænding af taget (Fig. 3–4).

#### *Gravgods:*

I den vestlige ende af graven fandtes en del tandemaille og nogle meget dårligt bevarede knoglestykker (Fig. 5), liggende bogstavelig talt direkte på brolægningen. Det kraftigste af knoglestykkerne var delvis gennemtrukket af kobberoxyd, der formentlig er årsagen til at denne knoglestump, et stykke underarm, i det hele taget er bevaret. Under denne fandtes et stykke af en kobberplade (Fig. 6). Den er ret uregelmæssig af form og ingen oprindelige kanter synes bevaret. (Længde 59 mm, bredde 26 mm og tykkelse 0,8 mm.) Stykket er svagt bølgende på langs. Det meste af overfladen har tæt brunlig-grøn patina, enkelte steder med blæredannelse (mus. nr. 5812 a.).

Ca. 25 cm syd for tand- og knogleresterne fandtes en spiralling af kobber, formodentlig en fingerring (Fig. 7). Det bevarede stykke udgør kun ca. 3/4 vinding af en spiral, men under udgravningen var det muligt at iagttage



Fig. 7. Spiralling af kobber, formentlig en fingerring, udført i foldet kobberblik.

Spiral circler of copper, presumably a finger-ring, constructed of folded copper sheeting.

næsten 1½ vinding. Det flade bånd spiralen er dannet af, er lavet af et ganske tyndt stykke kobberblik, ca. 0,3 mm tykt og 10 mm bredt, hvor begge sider er foldet ind mod hinanden, således at de sammenstødende kanter ses midt på ringens indvendige side. Formodentlig ved kanternes sammenfoldning er der på ringens udvendige side fremkommet to svage parallelle langsgående furer. Udvendig længde ialt 27 mm, største bredde 5 mm, største indvendige diameter 11 mm. Kun på en del af stykket er en jævn lysgrøn patina bevaret, andre steder er der blæredannelser (mus. nr. 5812 b.).

Omtrent midt i graven, dog ret sydligt, fandtes et stort timeglasformet ravstykke (Fig. 8), der ud fra formen og placeringen i graven måske kan tolkes som et bæltelukke. Nogenlunde midt på stykket er der en fure eller sammen-snrøring der synes at vise svage spor af slid – måske fra en ophængningssnor. Længde 70 mm, største tykkelse 35 mm, mindste tykkelse i furen 25 mm. Stykket er en afrundet, noget uregelmæssig klump. Overfladen synes slidt hvor den er tilstrækkelig bevaret til at kunne iagttages (mus. nr. 5812 c.).

Endelig fandtes i den østlige ende af graven, i fodenden, et lerkar der var delvis nedskredet i den nævnte fordybning over funderingsgruben (Fig. 9–10). Det er en øskenflaske, der entydigt henfører graven til tragtbægerkulturens C-kompleks, som opstillet af C. J. Becker [1].

Øskenflasken er 20 cm høj, heraf halsen 12 cm. Største diam. over bugen 14,5 cm, randdiameter 7,4 cm. Bunden er uden standflade. Fra hals til skulder er sat 4 små båndformede ører, placeret parvis med ca. 2 cm's mellemrum. Halsen er næsten cylindrisk, randen let udkravet, men ikke fortykket. På skulderen er flasken ornamenteret med 4 bundter af lodrette furestikstriber. Godset er snavsetgult med grov magring af skarp knust granit. Overfladen er blank med farve fra gråbrunt til snavsetgult. Brændingen er nogenlunde god, men især bug og bund var i dårlig bevaringstilstand (mus. nr. 5812 d.)

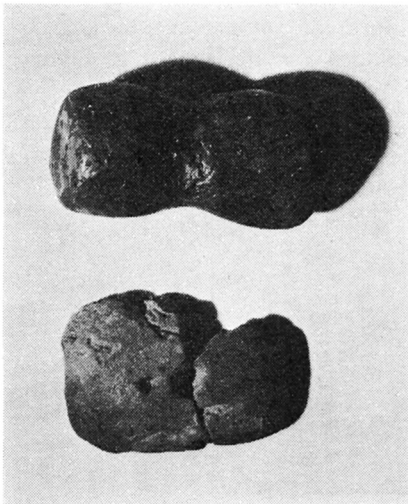


Fig. 8. Timeglasformet ravsmykke, muligvis et bæltelukke, fundet midt i graven, og nærmest rektangulær ravperle med gennemboring i midten, fundet før undersøgelsen.

Hour-glass shaped amber ornament, possibly a belt-fastening, found in the middle of the grave, and an approximately rectangular amber bead, pierced in the centre, found before the research began.

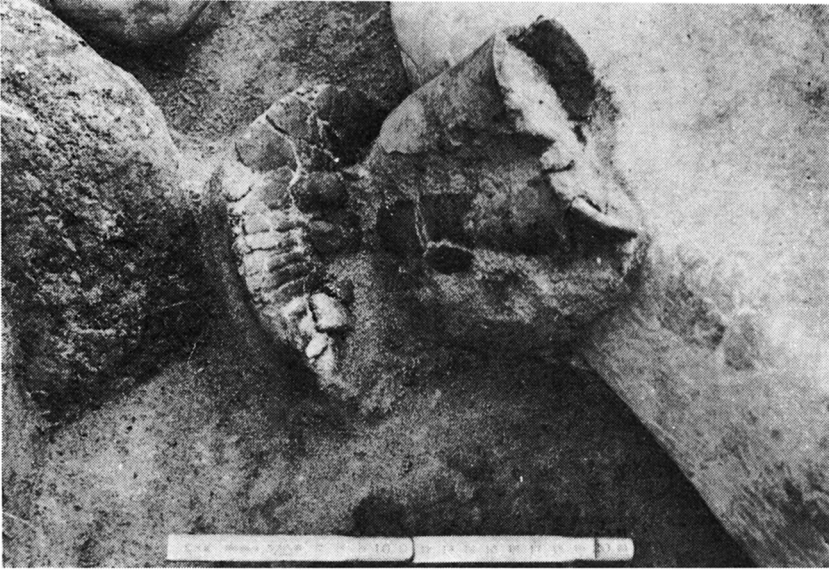


Fig. 9. Øskenflaske in situ i gravens østende.  
Lugged vase in situ in the eastern end of the grave.

Til sidst skal nævnes det ravstykke, der fandtes ved en tidligere prøvegravning (Fig. 8). Det fandtes i den østlige del af gravbunden, mellem det timeglasformede ravstykke og øskenflasken. Stykket, der er fragmenteret, har været næsten rektangulært med afrundede hjørner. Den ene side er nærmest plan, den anden svagt hvælvet. Nær midten er der en gennemboring, noget uregelmæssig og tilnærmet cylindrisk med svage spor af slid. Lidt nærmere den ene ende er der en lille grube som til en påbegyndt gennemboring fra den hvælvede side.

Stykkets overflade er noget grynet, og bevaringstilstanden er i det hele taget ringe – især på den flade side. Længde 60 mm, bredde 42 mm, tykkelse 14 mm (mus. nr. 5812 e.).

Skønt de bevarede knoglerester er få, synes det berettiget at tolke de foreliggende fund derhen, at den døde har været lagt i graven liggende på højre side, med ansigtet vendt mod syd. Mens den ene hånd har ligget foran ansigtet (kobberringen), ser det ud til at den anden har ligget enten over eller under halsen (knoglestykket over kobberpladen). Forudsat at man ser det timeglasformede ravstykke som bæltelukke, kan man ligeledes antage at den døde er gravlagt i påklædt tilstand. Ingen af de fundne knoglestumper bar spor af brænding, så dersom man går ind på tanken om en afbrænding af gravens tag, må denne brand have været forholdsvis svag sådan at den dødes knogler ikke er påvirket af ilden, eller den døde må have været tildækket med et lag sand inden branden – et sådant lag må iøvrigt have været ganske tyndt, dersom trækullet lige over gravbunden stammer fra tagets brand.

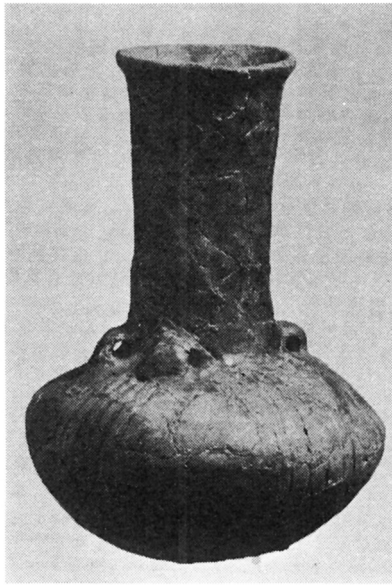


Fig. 10. Øskenflasken fra graven efter sammensætning.

Lugged vase from the grave, after assembly.

Intet tyder på at graven nogensinde har været dækket af en høj, og kun i forbindelse med stendyngerne ved gavlene og i funderingsgruberne er der fundet bopladsmateriale (lerkarskår og skaller) – over selve graven var der kun rent sand. Om dette skyldes en egentlig tildækning eller om det stammer fra sandflugt, var det dog ikke muligt at afgøre.

Ved dette fund er der tale om nok én af de forholdsvis sjældne jordgrave fra tidlig-neolitisk tid. Gravgodsets to importerede kobbergenstande og øskenflasken angiver klart den kulturelle sammenhæng med tidligere fund fra denne periode – flasken har f. eks. en nær parallel i fund fra den nærliggende Barkær boplads. Kulstof-14 dateringen kan måske synes overraskende tidlig, men en tilsvarende kendes fra et engelsk anlæg »Wayland's Smithy«, med bogstavelig talt samme konstruktion. Det engelske anlæg er kulstof-14 dateret til  $2820 \pm 130$  år f. v. t. [2]. Blot er der her tale om en fællesgrav for i hvert fald 14 individer (uden gravgods), hvor hele anlægget har været dækket af en lille langhøj.

Hvorvidt Den hvide dame billiger undersøgelserne på »Konens Høj« eller ej vides ikke – hun viste sig ikke mens arbejdet pågik, og hun er heller ikke set siden, så måske har hun nu fået fred. . .

### *A New Earth-Grave from the Early Neolithic Period*

'Konens Høj' is the name of a natural sandbank which juts out in the flat meadowland west of Stubbe Lake in southern Djursland. The meadows were in Atlantic times part of a fjord, of which Stubbe Lake is the only remnant. In 1962, an exploratory trench revealed a Stone Age settlement layer here, and in 1963–1965 Kulturhistorisk Museum, Randers, uncovered an area of 350 sq.m in and around the settlement layer, collecting large quantities of potsherds and flint of the Early Neolithic, which still await study.

The result of a C14-dating of a sample from a charcoal layer on the site is, however, available. This analysis (National Museum C14 Laboratory, K-923) yields a date  $3310 \pm 100$  B.C. This is thus the earliest dated Neolithic settlement in Denmark. In the course of the investigation, a grave was uncovered (fig. 1) lying in a planed area which had been excavated in the settlement layer down to virgin soil.

The floor of the grave was an almost horizontal, rectangular paving of limestone cobbles of varying size on virgin sand, measuring  $3.50 \text{ m} \times 0.80 \text{ m}$  and lying slightly off E-W. On each side of the paving, two parallel rows of stones had been laid with varying regularity, and at each end of the paving a pile of stones was found. At the east end of the grave a depression could be seen, and when the paving was removed, an oval pit was revealed under this depression and at the west end of the grave. The pits were situated with their long axes across the grave, this length corresponding to the width of the grave floor. The east pit extended about 1.20 m under the grave floor, while the west pit had a depth of only about 1 m (fig. 2 a-b). In each case flat stones had been wedged down from both sides, and a clear displacement away from the grave could be observed at the bottom of the pit. These pits can only be understood as foundations for vertical wooden gables which closed the inner grave at both ends, and it seems reasonable to suppose a horizontal ridge-piece between the gables. It seems likely that the two parallel rows of stones on each side of the paving have served as supports for a roof resting on the inner row and held in position by the outer. No direct traces of such a roof were found in the clean sand between the rows, but this may only mean that the roof was not very high.

In the sand covering the paving, there were occasional charcoal fragments with a more concentrated occurrence of larger pieces on the south side. A C14-analysis of this (N.M. C14 Laboratory, K-919) gave a date  $2900 \pm 100$  B.C. The annual rings of these pieces of oak were so irregular and twisted that they probably stem from branches and not large pieces of timber, so there can be little difference in age between the burnt wood and the grave.

A suggested reconstruction is shown in figs. 3–4, taking account of the following main features:

- 1) The grave has been constructed with a paved floor and a wooden superstructure.
- 2) The latter has been carried on two gables of massive timber, between which there has been some kind of ridge-piece.
- 3) The roof has been of branches sloping down to ground level, where they have been held in position by two rows of stones on each side of the grave.
- 4) The gables have at some stage been pressed in towards the middle of the grave as a result of the roof having burnt.

#### *Grave furniture:*

At the west end of the grave, some tooth enamel and poorly preserved bone fragments (fig. 5) lay directly on the paving. Under the largest piece of bone—a lower arm fragment—a piece of copper plate (fig. 6) was found. This is irregular in shape and no original edges seem to have been preserved. Length 59 mm, width 26 mm, thickness 0.8 mm. There is a slight corrugation along the length (5812 a).

About 25 cm south of the bone fragments, a spiral ring of copper, presumably a finger ring, was found (fig. 7). The preserved piece comprises only about  $\frac{3}{4}$  turn of a spiral, but at excavation nearly  $1\frac{1}{2}$  turns could be seen. The spiral is made of copper ribbon about 0.3 mm thick and 10 mm wide, with the long edges folded in to meet in the middle, on the inside of the ring. Overall length 27 mm, greatest width 5 mm, greatest internal diameter 11 mm (5812 b).

About the middle of the grave, towards the south, a large hour-glass shaped piece of amber occurred (fig. 8) which from its shape and position in the grave should perhaps be interpreted as a belt fastening. Roughly in the middle is a groove which seems to be slightly worn, perhaps from a suspension string. Length 70 mm, greatest thickness 35 mm, smallest thickness in the groove 25 mm. The piece is a rounded, irregular clump (5812 c).

At the foot of the grave, the east end, a pot was found which had partly slipped into the depression above the foundation pit mentioned above (fig. 9–10). It clearly refers the grave to the Beaker Culture C complex, as classified by C. J. Becker (1). This lug vessel is 20 cm high, the neck comprising 12 cm; the greatest diameter above the body is 14.5 cm and the rim diameter 7.4 cm. The base is without a standing surface. From the neck to the shoulder there are four small band-shaped lugs, placed in pairs. The neck is nearly cylindrical, the rim slightly turned but not thickened. On the shoulder the vessel is decorated with four groups of vertical grooves. The body is dirty yellow with a coarse temper of sharp crushed granite and the surface is smooth and greyish brown to dirty yellow in colour. Firing is fairly good, but both body and base were poorly preserved (5812 d).

Finally, mention must be made of a piece of amber (fig. 8), found at the east end between the hour-glass shaped piece of amber and the pot. The fragmented piece has originally been almost rectangular with rounded corners. One side is almost flat, the other slightly convex. Near the middle, there is a somewhat irregular, roughly cylindrical perforation with slight traces of wear. Near one end there is a small pit, as for an unfinished perforation from the convex side. Length 60 mm, width 42 mm, thickness 14 mm (5812 e).

In spite of the paucity of preserved skeletal material, the position of the skeleton can be reasonably ascertained—lying on the right side with the face turned south. One hand has lain in front of the face (copper ring), the other either above or below the neck (bone fragment over the copper plate). Assuming the hour-glass shaped piece of amber is a belt fastening, the corpse has been buried clothed. None of the preserved bone fragments is burnt, so assuming the burning of the grave roof did in fact occur, the fire must have been relatively slight or the dead must have been covered with a layer of sand before the fire (very thin, because the charcoal just above the floor stems from the burnt roof).

Nothing suggests that the grave has ever been covered by a tumulus and only in connection with the piles of stones at the gable ends and in the foundation pits was there any settlement material (potsherds and shells)—above the grave itself there was only clean sand. Whether this was due to deliberate infilling or sand drift could not be ascertained.

Here we have one more of the relatively rare earth graves from the Early Neolithic. The two imported copper objects and the lug vessel give a clear cultural reference to earlier finds from this period—the pot, for instance, has a near parallel in finds from the nearby Barkær settlement. The C14-dating may seem surprisingly early, but a corresponding dating applies to an English grave of identical construction, Wayland's Smithy, 2820 ± 130 B.C. The latter, however, differs in being a communal grave for at least 14 persons without grave furniture and in having been covered by a small long barrow.

*Bjørn Stürup,*

Kulturhistorisk Museum, Randers.

#### NOTER

1. C. J. Becker: Mosefundne lerkar fra yngre stenalder, 1947.
2. R. J. C. Atkinson, *Antiquity* XXXIX, 1965, p. 126 ff.