

KUML

1964

KUML

ÅRBOG FOR JYSK ARKÆOLOGISK SELSKAB

1964

With Summaries in English

UNIVERSITETSFORLAGET I ÅRHUS

1965

Omslag:

Granatprydet brystsmykke fra Lousgård, Bornholm

Redaktion:

OLE KLINDT-JENSEN OG POUL KJÆRUM

Copyright 1965

by

Jysk Arkæologisk Selskab

Printed in Denmark

by

Aarhus Stiftsbogtrykkerie A/S

INDHOLD

<i>Peter Seeberg og H. H. Kristensen: Mange striber på kryds og tværs</i>	7
<i>Niels Thomsen: Myrthue, et gårdanlæg fra jernalder</i>	15
<i>Ebbe Lomborg: Myrthue-graven. Ældre romertids jordfæstegrave i Syd-vestjylland</i>	31
<i>Ole Klindt-Jensen: Befolkningsgrupper, fundhorisonter og stiltræk i sen jernalder</i>	52
<i>Robert Thomsen: Forsøg på rekonstruktion af fortidige smedeprocesser . .</i>	62
<i>Geoffrey Bibby: Arabiens arkæologi</i>	86
<i>Holger Kapel: Stenalderfund fra Qatar</i>	112
<i>Jysk Arkæologisk Selskab</i>	156

CONTENTS

<i>Peter Seeberg og H. H. Kristensen: Many criss-cross furrows</i>	14
<i>Niels Thomsen: Myrthue—an Iron-Age farm complex</i>	29
<i>Ebbe Lomborg: The Myrthue grave—an Early Roman Period inhumation in southwest Jutland</i>	48
<i>Ole Klindt-Jensen: Population groups, association-levels of finds, and tendencies of style in the Late Iron Age</i>	59
<i>Robert Thomsen: Attempt at reconstruction of prehistoric forging processes</i>	81
<i>Geoffrey Bibby: Arabian Gulf archeology</i>	101
<i>Holger Kapel: Stone Age discoveries in Qatar</i>	148



Fig. 1. »Barkan« sydøst for Umm Said. På klipperester mellem disse store sandklitter fandt vi rige bopladsfund fra forskellige perioder af stenalderen. Sandmasserne i denne del af landet antages at være af relativ ny oprindelse. (Fot. Qatar Petroleum Co.).

“Barkan” southeast of Umm Said. On stretches of rock between these large sand dunes we found rich settlements from various Stone-Age periods. The sand dunes in this part of the country are believed to be of relatively recent origin.

Fortegnelse over og summarisk beskrivelse af
STENALDERFUND FRA QATAR

Af HOLGER KAPEL

Qatar er navnet på en halvø, der fra Storarabiens østlige kyst strækker sig ca. 160 km ud i den arabiske golf. Størstedelen af halvøen er dækket af sten- og sandørken, hist og her forekommer flade saltstepper – *sabkha'er* – og enkelte steder små lunde med buske og småtræer. Nordøstligt for oliebyen Dukhan på halvøens vestkyst findes et område med stærkt eroderede kalk- og kridtklipper. Langs hele vestkysten fra Dukhan til Salwa, den saudi-arabiske grænseby, strækker der sig en række limstensklipper, der når op til en højde af ca. 100 m over den nuværende havoverflade. I landets sydlige del, særlig i området sydvest for udskibningsbyen Umm Said, findes store territorier med sammenblæst flyvesand. Enkelte steder langs østkysten og langs den nordlige kyststrækning

forekommer lavere klippeformationer, *djebl'er*, men det indre af halvøen fremtræder for størstedelen som sten- eller sandørken uden større landskabelig variation. I statsretslig henseende er Qatar et selvstændigt sheikedømme, siden 1916 tillige med de øvrige sheikedømmer langs Traktatkysten ved overenskomst i politisk henseende i samarbejde med Storbritannien.

I de 8 år, den danske arkæologiske ekspedition har arbejdet i sheikedømmet, er der gjort henved 200 forhistoriske fund. Af disse kan 141 betegnes som stenalderfund eller fund med sandsynlig tilknytning til stenalderkulturer. Når en ordning af disse fund skal foretages, glider straks halvdelen ud, fordi de er vanskelige eller umulige at rubricere. Der er her tale om en række småfund med få eller ukarakteristiske oldsager samt prøver på naturflint, mineraler o. a., der er medtaget som studiemateriale i tilfælde, hvor de kunne formodes at have en eller anden tilknytning til stenalderkulturerne. (Se: Supplerende fortegnelse side 145).

Tilbage bliver 68 fund, der groft set kan opdeles i fire grupper: A (palæolitisk karakter), B og C (mesolitisk karakter) og D (neolitisk karakter).

Så godt som alle stenalderfundene fra Qatar er overfladefund. Den næsten altid blæsende nordenvind (*shamâl'en*) har gennem årtusinder faret hårdt hen over halvøen og enten blotlagt oldsagerne på den nøgne klippeoverflade og ødelagt enhver mulighed for stratigrafi eller – specielt i sydlandet – overdænet udstrakte områder med store sandmasser, sammenblæst i mægtige, ofte halvmåneformede »*barkaner*«, der muligvis i deres bund gemmer vidnesbyrd om stenalderfolkenes færden i disse egne, idet barkanerne efter mange geologers mening er en relativ sen foreteelse.

Den ovenfor anførte inddeling i fire grupper og de enkelte gruppers arkæologiske benævnelser vil måske ikke kunne holde for en senere videnskabelig bearbejdelse af det store materiale. Af rent praktiske grunde har det imidlertid været nødvendigt at foretage en inddeling, og hvor ikke væsentlige grunde har talt derimod, har jeg inddelt materialet ud fra en skønsmæssig vurdering af udviklingen fra en primitiv (makrolitisk) flintteknik med få og simple redskabstyper til en alt andet end primitiv teknik med et stærkt nuanceret og meget differentieret redskabsinventar domineret af en fremragende fladehugningsteknik, der lige elegant udformer større økser, hakker og spydblade som næsten mikrolitisk tilhuggede små pilespidser og prene.

Det er ikke formålet med denne summariske oversigt over stenalderfundene fra Qatar at komme ind på betragtninger om, hvorvidt der på halvøen er sket en gradvis udvikling fra et kulturtrin til et andet – eller om der er tale om forskellige folkeslags eller stammers indvandring med større eller mindre mellemrum. Den er blot tænkt som en foreløbig orientering og vejledning for dem, der kunne tænke sig at arbejde videre med stoffet. En større, gennemillustreret oversigt over materialet er under udarbejdelse og vil sandsynligvis kunne publiceres i løbet af et par år.

En skarp skillelinje mellem de 4 opstillede grupper kan naturligvis ikke trækkes. I mange tilfælde optræder de forskellige kulturer også blandet på samme bopladser, hvilket rimeligvis må tydes som forskellige kulturers optræden på de samme – for kortere eller længere ophold – velegnede lokaliteter.

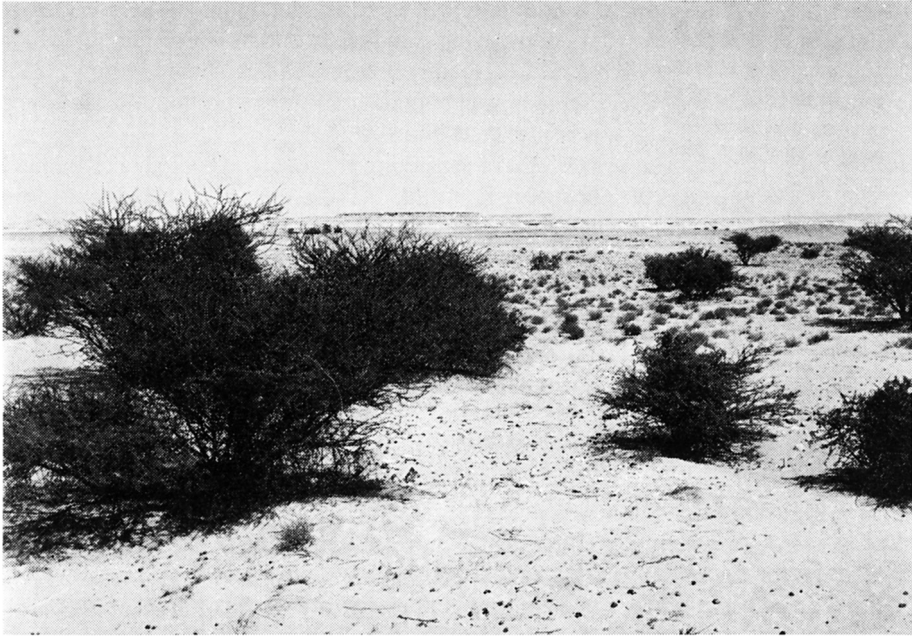


Fig. 2. Typisk landskab fra de flade, ensartede sand- og stenflader i indlandet på Qatar. Kun smågrupper af lave træer og buske bringer en smule afveksling i det monotone ørkenlandskab. (Fot. Klaus Ferdinand).

Typical landscape from the uniform flat plains of sand and stones in the interior of Qatar. Small groups of low trees and bushes provide the only break in the monotonous desert landscape.

Det har i flere tilfælde ved disse blandede fund været vanskeligt for mig at afgøre i hvilken gruppe, jeg skulle placere dem, jeg har her måttet foretage et rent subjektivt skøn ud fra de mest iøjnefaldende kulturtræk.

Det siger sig selv, at der i et land, hvor den indfødte befolkning den dag i dag kender til – og rimeligvis også nu og da benytter sig af – at fremskaffe ild ved hjælp af stål og flint – kan indsnige sig fejlurderinger. Vi har flere gange været meget tvivlrådige, når vi traf »menneskeflint« med tilsyneladende friske afslagnings-ar. Vore erfaringer slog her ikke rigtig til, når vi skulle afgøre, om vi havde at gøre med en tidsfjern stenaldermands årtusinder gamle affaldsprodukter eller en omstrefjende tidsnær beduins få år gamle flintspåner.

Ved gruppeinddelingen kan flintens karakter og patinering i mange tilfælde være af stor værdi. Desuden synes stenalderbefolkningen i de forskellige perioder at have foretrukket forskellige flintkvaliteter. De ældste – A-kulturerne – har haft brug for store, tunge redskaber, de har derfor valgt store flintblokke som råmateriale, ofte af en grovkornet eller »svampet« karakter. A-kulturerne træffer vi næsten udelukkende oppe på de højeste plateauer (som regel limstens-), hvor der flere steder forekommer enorme mængder af brugbare, kæmpestore flintblokke. De »mesolitiske« B- og C-kulturer anvender fortrinsvis en meget homogen, fintkornet, let spaltelig flintkvalitet. B-gruppen, der synes at være den ældste af de to, er en næsten ren flækkekultur. Smukt og sikkert formede

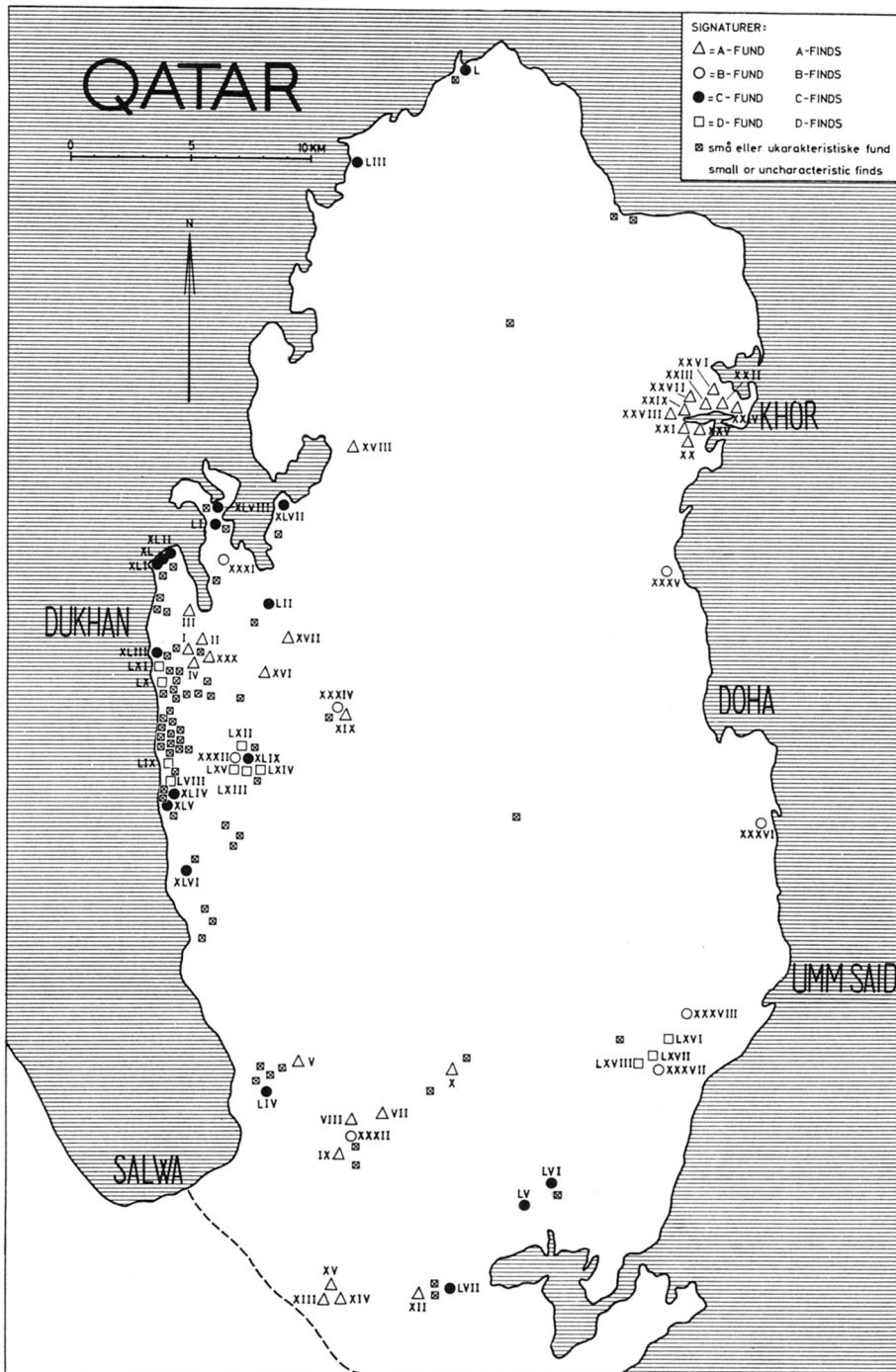


Fig. 3.

skafttungespidsen *uden* modhager er dominerende redskabstype og flinten ofte chokoladefarvet, meget tæt og ensartet i strukturen. »Chokoladen« er nu blot en patina. Hvor redskaberne fremdrages fra dækkende sand- eller ler-lag, afslører flinten sit oprindelige, nærmest crémeifarvede udseende – hvilket vi også konstaterer ved overbrækkede stykker »chokoladeflint«.

C-gruppen kan karakteriseres som skraberkultur-gruppen. Materialet er meget forskelligt. Inventaret er mere varieret end i de første grupper – bor og spidsen – samt mange små kugleformede flintblokke forekommer, de sidste rimeligvis »ammunition« til slynger el. lign. I *C-gruppen* forekommer de første, noget kluntet udførte skafttungespidsen *med* modhager, der kan siges fortrinsvis at tilhøre den sidste: *D-gruppen*.

I denne *D-gruppe*, der kendetegnes ved fladehugningsteknik og fremragende formgivning, dominerer skafttungespidsen (*med* modhager) sammen med et utal af større eller mindre redskaber. De typiske skiveskrabere fra *C-gruppen* forsvinder – og de første egentlige økser optræder. Når jeg betegner *D-gruppen* som »neolitisk«, må jeg dog straks gøre opmærksom på, at slebne økser – eller andre slebne oldsager – forekommer ikke. Fra alle Qatar-fundene har vi kun to stykker af en fin grønstensart, der kan opvise mærker af slibning. Begge stykkerne har imidlertid ikke med sikkerhed kunnet indlemmes som stenalderfund, selv om der er stor sandsynlighed for, at de hører til der, og deres udseende og form giver ingen formodning om deres anvendelse. Materialet i *D-gruppen* er meget varierende, men oftest er flintkvaliteten fremragende og smuk. Man synes med forkærlighed at have valgt en året, agatlignende, ofte rødtligt stribet flint, som vi kaldte »rosenflint« – men der forekommer også enkelte boplads, vistnok tidlige – med en smuk, næsten helt sort, blank flint (»ørkenpoleret«). Tilhugget kvarts forekommer på flere af pladserne, særlig på *C-* og *D-pladserne*. De fine og omhyggeligt tilhuggede skafttungespidsen og de øvrige småflintredskaber er undertiden udført i en næsten gennemsligt, klar flintkvalitet – eller i en smuk, blank kvartsit. Egentlige mikroliter forekommer ikke på Qatar; de ganske få retoucherede flækker, der overfladisk set kan minde om de traditionelle mikroliter, skylder rimeligvis rent tilfældige omstændigheder deres udseende og tilsyneladende lighed med bevidst udformede mikroliter. De ovenfor nævnte 68 fund fordeler sig således på de forskellige grupper:

Gruppe A (palæolitisk karakter) 30 fund (I–XXX).

Gruppe B (mesolitiske flækkepilekulturer) 8 fund (XXXI–XXXVIII).

Gruppe C (mesolitiske skraberkulturer) 19 fund (XXXIX–LVII).

Gruppe D (neolitiske (?) skafttungespidsen, 11 fund (LVIII–LXVIII).

Til den følgende oversigt over fundenes inventar skal det tilføjes, at ordet »redskaber« i visse tilfælde er anvendt med en såre bred margin, idet alle definerbare stykker (f. eks. »flækker, skraber« etc.) er medtaget i de få helt eller delvis *udgravede* fund, og ved særligt betydningsfulde, særlig palæolitisk (A) fund er karakteristiske affaldsstykker undertiden mærket som »redskaber«.

I oversigten anføres fundets løbenummer med romertal (I–LXVIII), museums- (indførings-) nummeret i almindelige arabertal med forangående A –

mens tallene med foransat Q angiver årstallet og rækkefølgen for fundets konstatering, således betyder f. eks. Q. 60. 14: *Qatarekspeditionen – 1960 – fund nummer 14*.

To af redskabstyperne i det opstillede skema kræver en nærmere definition, »*pladeskrabere og -knive*« og »*vingeafslag*«. *Pladeskrabere* (– og *knive* –), der udelukkende synes at tilhøre C- og D-kulturernes, er fremstillet af naturligt forekommende, flade flintplader med kanttilhugning langs en af kanterne. Tilhugningen kan forekomme fra en af siderne eller fra begge sider af pladen. Jeg opfatter de ensidigt tilhuggede stykker som skrabere og de to-sidet tilhuggede som knive eller save. For at forenkle skemaet har jeg ikke opdelt pladestykkerne i disse to grupper. Rubrikken »*pladeskrabere og -knive*« omfatter således begge typer. Meget tyder på, at disse redskaber har været fremstillet og anvendt af beduiner lige op til vor egen tid. (Fig. 17 øverst).

»*Vingeafslagene*« (fig. 17) er udelukkende knyttet til D-kulturernes, de er en sikker ledetype for disse, og hvor de findes på andre kulturernes bopladser, må det anses for givet, at de skyldes senere indblanding. De er så godt som alle fremstillet af den klare eller smukt marmorerede flint, der er karakteristisk for disse »neolitiske« pladser med skafttungepile (*med* modhager) og fladehuggede redskaber. Sandsynligvis må vingeafslagene betragtes som affaldsstykker, fremkommet ved opskærping eller udbedring af økser, hakker eller spyd, men da en del af dem synes at have været genstand for en efterretouchering, kan det ikke udelukkes, at de har været anvendt skæftede (med træ eller ben) som sideknive – eller -skrabere. Lignende redskaber kendes fra eskimoer og andre naturfolk. (Fig. 17 nederst).

Når de arkæologiske undersøgelser i sheikedømmet har kunnet indsamle et så omfattende og videnskabeligt set værdifuldt materiale, skyldes det først og fremmest den enestående interesse og hjælpsomhed, som Dansk arkæologisk ekspedition fra første færd har mødt ikke blot fra myndighedernes side, men også fra olieselskaberne Shell Co. og Qatar Petroleum Co. (Q. P. C.). I 1956 gav Qatars daværende regent, sheik Ali bin Abdullah Al Thani beredvilligt tilladelse til, at professor P. V. Glob og museumsinspektør Geoffrey Bibby kunne foretage en første orienterende rekognoscering, og siden modtog hans efterfølger, sheik Ahmad bin Ali Al Thani og viceregenten sheik Khalifa bin Hammad Al Thani gæstfrit de følgende års ekspeditionshold. Chefen for det stedlige politi- og militærkorps, R. Cochrane, sørgede for, at de forskellige politiposter i alle egne af sheikedømmet modtog os gæstfrit, når vi i vor landrover nåede frem til dem og havde brug for deres hjælp. Såvel praktisk som økonomisk var den støtte, ekspeditionen modtog, så enestående og rundhåndet, at det var os magtpåliggende engang at kunne kvittere for den udviste tillid. Det foreliggende arbejde er tænkt som en begyndelse herpå.

A: Palæolitiske kulturer.

Løbe No.	Lokalitet	Håndkiler og lignende	Skrabere eller knive	Flækker eller spåner	Tilhuggede, ubestemmelige stykker	Blokke og knuder	Affald	Total
I	<i>Dukhan</i> , højdeplateau (syd for) A3 (Q.60.34)	.	9	4	20	9	58	100
II	<i>Dukhan</i> , højdeplateau (syd for) A 29 (Q.60.36)	.	.	2	7	4	24	37
III	<i>Dukhan</i> , højdeplateau lige nord for A 54 (Q.61.26)	10	2	28	5	27	145	217
IV	<i>Dukhan</i> , neden for højdeplateau A 146 (Q.64.20)	.	1	1	1	3	6	12
V	<i>Naksh</i> , øst for (sydlandet, vest) A 8 (Q.60.8)	132	132
VI	<i>Al Huraithi</i> (sydlandet) A 82 (Q.62.2)	2	1	.	3	1	10	17
VII	<i>Djebel Al Araiy</i> (sydlandet) A 83. (Q.62.3)	1?	5	6	5	13	25	55
VIII	<i>Araiy-plateauet I</i> (nordspidsen af) (sydlandet) A 85 (Q.62.5)	1	2	1	1	12	8	25
IX	<i>Araiy-plateauet II</i> (sydspidsen af) (sydlandet) A 87 (Q.62.7)	1	2	1	1	7	21	33
X	<i>Tuwar Al Huraithi</i> (sydlandet) A 104 (Q.62.G.)	1	2	3
XI	Langs <i>Ali Plateauet's</i> østlige side (sydlandet) A 108. (Q.62.P.)	2	8	2	2	15	38	67
XII	<i>Uglat Manasir I</i> (sydlandet) A 84. (Q.62.4)	.	14	.	16	41	88	159
XIII	<i>Sauda Nathil I</i> (sydlandet) A 95. (Q.62.18)	3	10	16	15	32	116	192
XIV	<i>Sauda Nathil II</i> (sydlandet) A 135. (Q.64.9)	4	3	4	4	7	32	54

Løbe No.	Lokalitet	Håndkiler og lignende	Skrabere eller knive	Flækker eller spåner	Tilhuggede, ubestemmelige stykker	Blokke og knuder	Affald	Total
XV	<i>Sauda Nathil III</i> (sydlandet) A 141. (Q.64.16)	1	2	8	8	6	19	44
XVI	<i>Zugain Al Bahath</i> (indlandet) A 22. (Q.60.25)	.	2	1	16	4	24	47
XVII	<i>Salamiyah</i> (indlandet) A 30. (Q.60.29)	1	.	.	6	1	12	20
XVIII	<i>Umm Al Zibd</i> (indlandet) A 105. (Q.62.R)	1	.	.	4	1	.	6
XIX	<i>Umm Taqah</i> (indlandet) A 92. (Q.62.15)	.	.	5	2	2	3	12
XX	<i>Khor I</i> (nordøstlandet) A 61. (Q.61.11)	.	.	.	9	3	33	45
XXI	<i>Khor II</i> A 63. (Q.61.23) (Q.61.D)	.	2	.	4	5	10	21
XXII	<i>Khor III</i> A. 65. (Q.61.12)	.	4	.	6	2	86	98
XXIII	<i>Khor IV</i> A 67. (Q.61.4)	.	2	1	3	4	41	51
XXIV	<i>Khor V</i> A 69. (Q.61.14)	.	26	1	15	70	349	461
XXV	<i>Khor VI</i> A 70. (Q.61.20)	.	3	2	9	1	41	56
XXVI	<i>Khor VII</i> A 71. (Q.61.15)	.	24	2	44	43	305	418
XXVII	<i>Khor VIII</i> A 78. (Q.61.5)	2	31	7	30	14	176	260
XXVIII	<i>Khor IX</i> A 79. (Q.61.21)	3	55	.	26	44	259	387
XXIX	<i>Khor X</i> A 123. (Q.61.6)	6	92	41	84	73	.	296
XXX	<i>Dukhan</i> (syd for) A 145. (Q.64.19)	1	3	4

Kort beskrivelse af de enkelte fund

A-gruppen:

- I Højdeplateau syd for Dukhan. (ca. 60 m.o.h.) Værkstedsplads, mange makrolitiske skiver, koncentration på plateauets midterste flade. På plateauet megen naturflint. Ren plads.
- II Højdeplateau syd for Dukhan (ca. 70 m.o.h.), nord-øst for I. En del stykker af samme karakter som I, men mere spredte forekomster. På samme plateau forekommer koncentration af ganske anden karakter.
- III Højdeplateau lige nord for Dukhan. (ca. 45 m.o.h.). Et af de betydeligste A-fund. Tildannet flint og redskaber forekommer oftest på plateauets midterste område, svært at udskille fra enorme mængder af naturflint, som regel på højdepunktens nordvendte skråning. Værkstedsplads med mindre flække- og spån-afslag, skønt inventaret må karakteriseres som makrolitisk.
- IV »Råvareplads« ved foden af højdeplateau I (Q.60.34). Udelukkende makrolitiske »kæmpeafslag«, halvfabrikata, muligvis er stedet dannet ved nedstyrtning fra højdeplateauet under erosion.
- V Flade øst for Naksh (syd-vestlandet) ca. 70 m.o.h. Karakteristisk A-kultur men ingen redskaber. Rester af »skov« med relativt store, nu næsten alle udtørrede træer.
- VI Flade på kalk-kridtlignende bund ved Al Huraiithi (sydlandet) (ca. 50 m.o.h.), mindre, men utvivlsomt rent fund. (En enkelt skafttungespids med modhager opsamledes udenfor den egentlige koncentration og må opfattes som senere tilkomst).
- VII Højdeplateauet Djebel Al Arai (sydlandet) (ca. 90 m. o. h). Sandet, stenet bund nedenfor kalk- el. kridtklipper. Nogen neolitisk indblanding, men hovedparten karakteristisk A-kultur.
- VIII *Nordspidsen* af Arai-plateauet (Qalat Al Arai) (ca. 80 m.o.h.), stenet bund, syd-vest skråning. (sydlandet).
- IX *Sydspidsen* af Arai-plateauet (Qalat Al Arai) (ca. 80 m.o.h.). (sydlandet).
- X Salamiyat Al Tuwar (Tuwar Al Huraiithi) (ca. 70 m.o.h.). Enkeltfund på lave, kalkagtige klipper, stærkt eroderede. (sydlandet).
- XI Langs Ali plateauets østlige side, på sandet, stenet bund, spredte indsamlinger på sletten neden for plateauet (ca. 60 m.o.h.). (sydlandet).
- XII Tre koncentrationer på flade, grusede områder ved Uglat Manasir (sydlandet). Fundet noget uklart, utvivlsomt senere indblanding.
- XIII Klippeplateau syd-vest for Sauda Nathil (sydlandet) (højde o.h.40 m?). Et af de største A-fund fra sydlandet. Flintkvalitet og teknik minder meget om fundene fra omegnen af Dukhan (I, II, III og IV), makrolitisk. Redskaber og affaldsflint forekommer såvel oppe på selve plateauet som på skråningen fra det og ved foden. Enkelte stykker synes at være tilført senere. (Hazm Sauda Nathil?).
- XIV Klippeplateau ved Sauda Nathil (sydlandet), syd øst for XIII, ganske samme karakter, meget store afslag og skiver (1 stk. vejer 2200 gr – et andet 1300 gr). Oldsager og affald både oppe på selve plateauet og langs kanten ved foden af det.
- XV Klippeplateau ved Sauda Nathil (sydlandet), vest for XIII og XIV (samme karakter som XIII og XIV).
- XVI Ved Zugain Al Bahath (indlandet) på skråning ned fra et klippeplateau. Pladsen noget uklar, nogen indblanding af senere kulturer?
- XVII Ved Salamiyah ved bevoksning af spredte småtræer. Meget naturflint. Makrolitisk karakter, muligvis nogen yngre indblanding. (Indlandet).

- XVIII Ved Umm Al Zibd (indland). Mindre, noget uklart fund, men et håndkilelignende stykke og enkelte større affaldsstykker synes at pege mod A-gruppen.
- XIX Umm Taqah (indland). Uklart lille fund, rimeligvis dog tilhørende A-gruppen, men kan dog også minde om det mærkelige B-fund: XXXIV.
- XX *Khor*. Mindre, men klart fund, tilhørende *Khor-kulturen*, der rimeligvis må tilhøre A-gruppen. Alle Khor-fundene er ret ensartede og afviger klart fra de øvrige A-fund. Næsten alle oldsagerne har en ret kalcineret overflade, muligvis præget af kalk- og kridtklipper, der dominerer hele området. Oldsagerne er mindre end de øvrige A-funds og inventaret er langt mere differentieret, der er således klart udformede skraber (særlig »snudeskrabere«) mindre spidsere og bor-lignende stykker med propelretouche. De håndkile-agtige stykker har ofte en omhyggelig fladebehandling, der dog er stærkt afvigende fra de senere kulturers fladehugning. XX-fundet er beliggende c 1,5 til 2 km syd-sydøst for byen Khor på sandet, stenet bund nær ved sabkha. Det er karakteristisk for alle Khor-fundene, at de ligger nær ved nuværende kyst eller ved sabkha-områder, der rimeligvis tidligere har været havarme. (Nordøstlandet).
- XXI (Se note til XX) Khor, på »holm« i sabkha nordvest for byen. Mindre fund. (Nordøstlandet).
- XXII (Se note til XX) Khor, på højdedrag direkte ud mod stranden (ca. 6–8 m. o. h.). Mindre fund. (Nordøstlandet).
- XXIII (Se note til XX) Khor, syd-øst for byen, sandet bund, nær kyst og sabkha. Lille fund. (Nordøstlandet).
- XXIV (Se note til XX) Khor, nord-øst for byen, større fund. (Nordøstlandet).
- XXV (Se note til XX) Khor, ca. 1 km syd for byen, nær sabkha. Lille fund. (Nordøstlandet).
- XXVI (Se note til XX) Khor, slette vest for Khor, ca. 2 km fra fjorden nær sabkha. Større fund. (Nordøstlandet).
- XXVII (Se note til XX) Khor, lille plateau, lige nord for byen, direkte ved sabkha, nær ved nuværende strandlinje, redskaber og affaldsflint koncentreret ved plateauets nordligste del. (Nordøstlandet).
- XXVIII (Se note til XX) Khor, større plads, vest for XXVII (ca. 1 km v. f.), på stenet bund. (Nordøstlandet).
- XXIX (Se note til XX) Khor, ved »skraldeplads« ca. 200 m vest for XXVII, største og mest typiske Khorfund, lavningen mellem disse to pladser skyldtes muligvis borterosion, de er ganske ensartede og har muligvis engang været et samlet plateau.
- XXX Enkeltfund syd for Dukhan, på højdeplateau (ca. 60 m.o.h.).

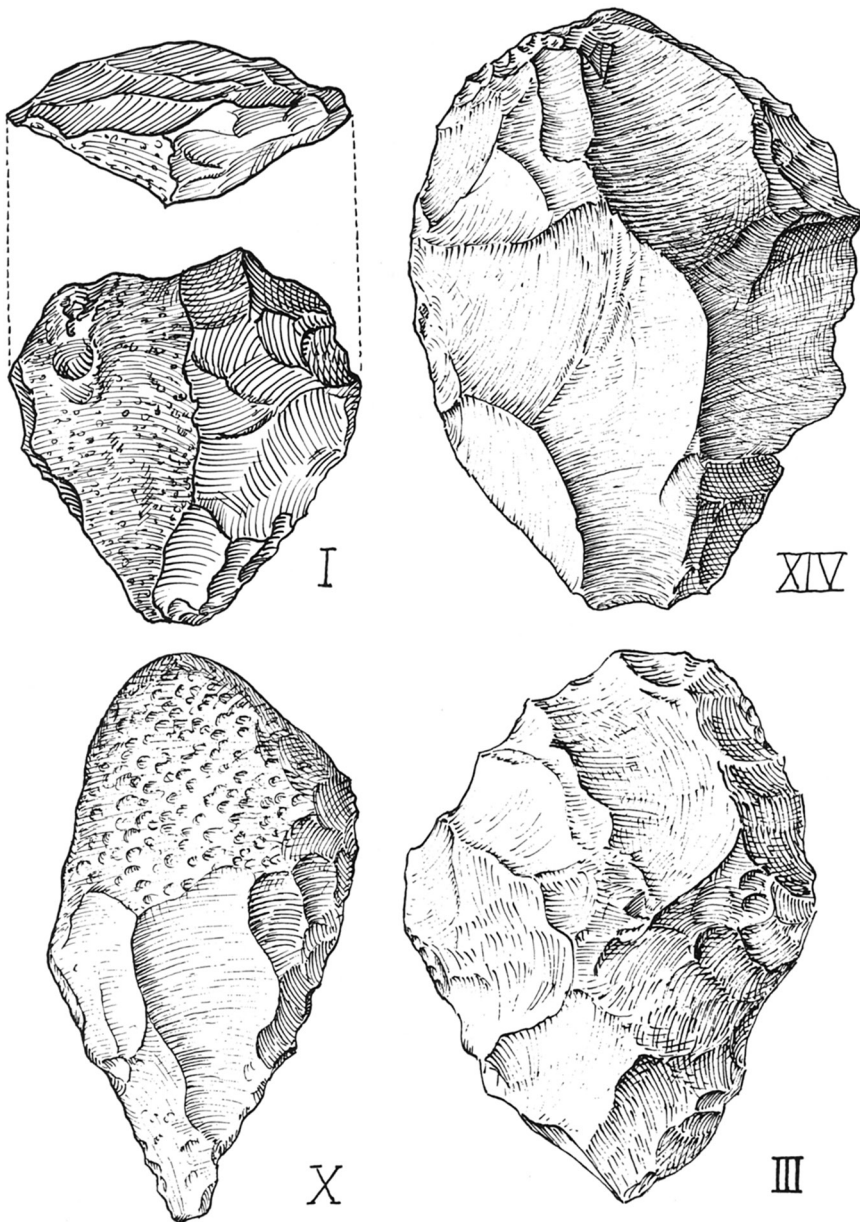


Fig. 4. Oldsager fra forskellige A-pladser. Stykkerne hidrører dels fra Dukhan området og dels fra de sydlige områder nær grænsen til Saudi-Arabien. Ca. 1:2.

Flint implements from various A-sites. The specimens come in part from the Dukhan region and in part from the southernmost regions near the frontier with Saudi Arabia. Approx. 1:2.

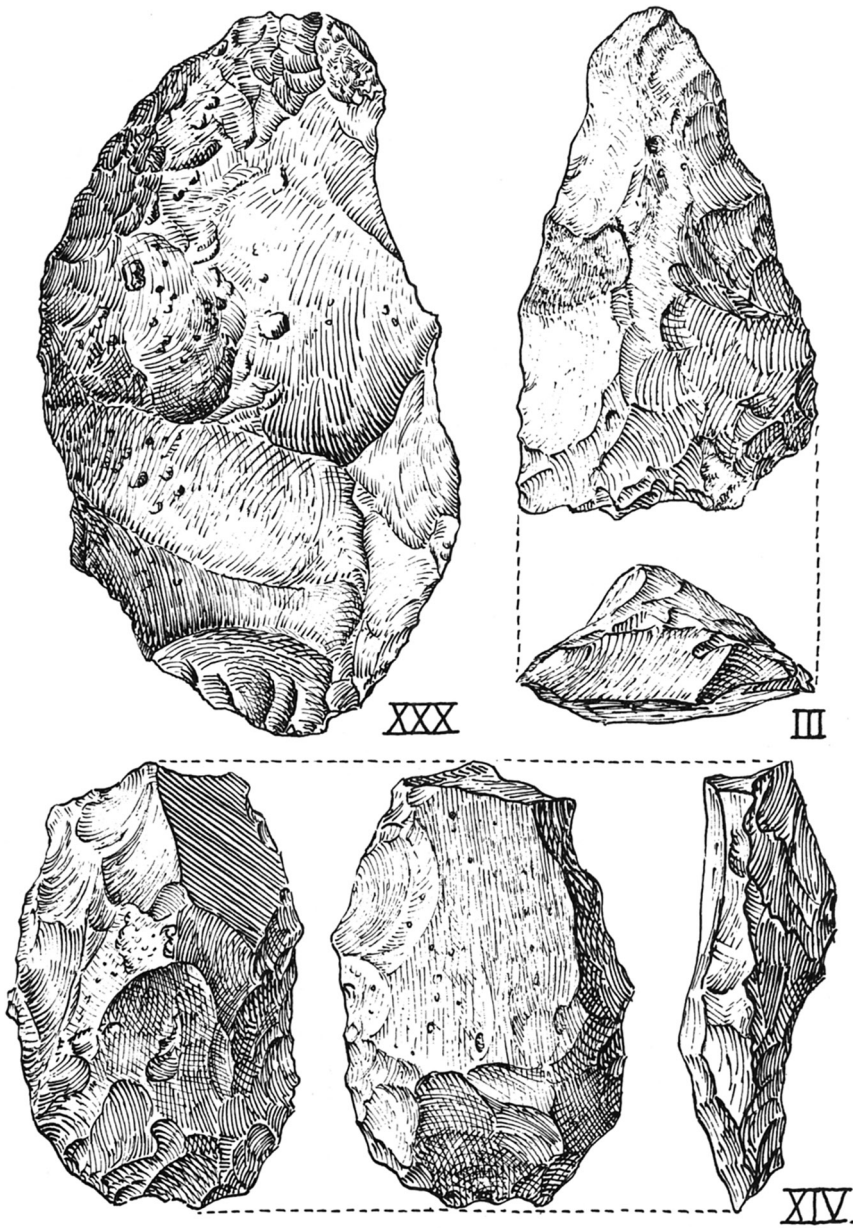


Fig. 5. Oldsager fra forskellige A-pladser. Der er et ret ensartet præg over de store, grove A-stykker både i teknisk henseende og med hensyn til flint-kvalitet. De fleste stykker er gullig- eller mørkebrune, ofte med »ørkenpolering«. Ca. 1:2.

Implements from various A-sites. There is a considerable uniformity in the large coarse A-specimens both in respect of technique and in the quality of the flint. Most specimens are yellowish brown or dark brown, often with "desert-polish". Approx. 1:2.

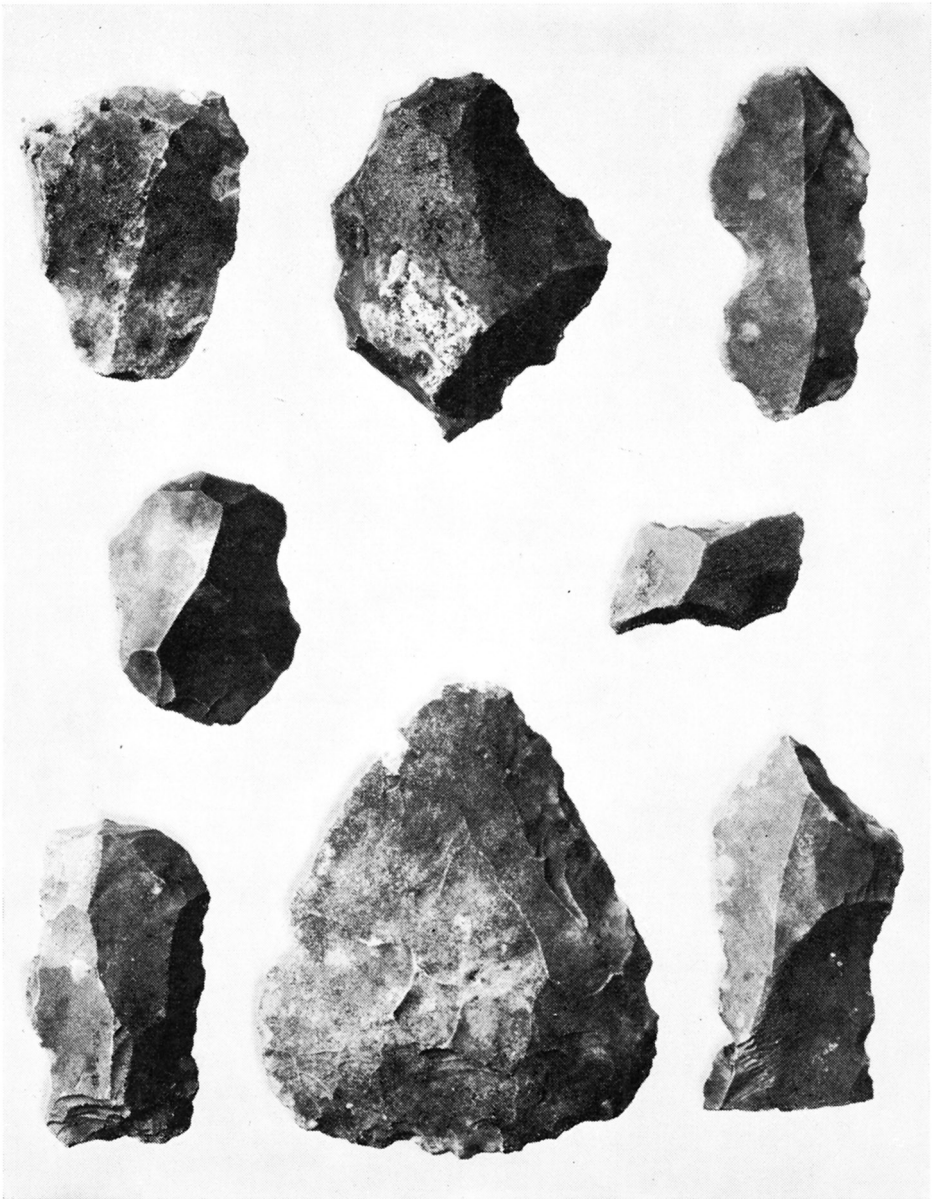


Fig. 6. Oldsager fra den betydeligste af Khor-pladserne, XXIX, »skraldepladsen« lige uden for fiskerbyen Khor. Alle Khor-pladserne har et ensartet præg, der klart adskiller dem fra vest- og sydlandets A-pladser. Oldsagerne er mindre og omhyggeligere udformet, de mest typiske stykker kan minde om de europæiske Mousterien-kulturer (f. eks. midterste stykke i nederste række) (se endvidere fig. 7). Ca. 3:4. (Fot. Lennart Larsen).

Objects from the most important of the Khor sites, XXIX, the "rubbish-dump site" just outside the fishing town of Khor. All the Khor sites have a uniformity which clearly distinguishes them from the A-sites of the west and south. The implements are smaller and more carefully fashioned, the most typical objects recalling the European Mousterian-culture (e.g. the centre specimen in the lowest row) (see also Fig. 7). Approx. 3:4.

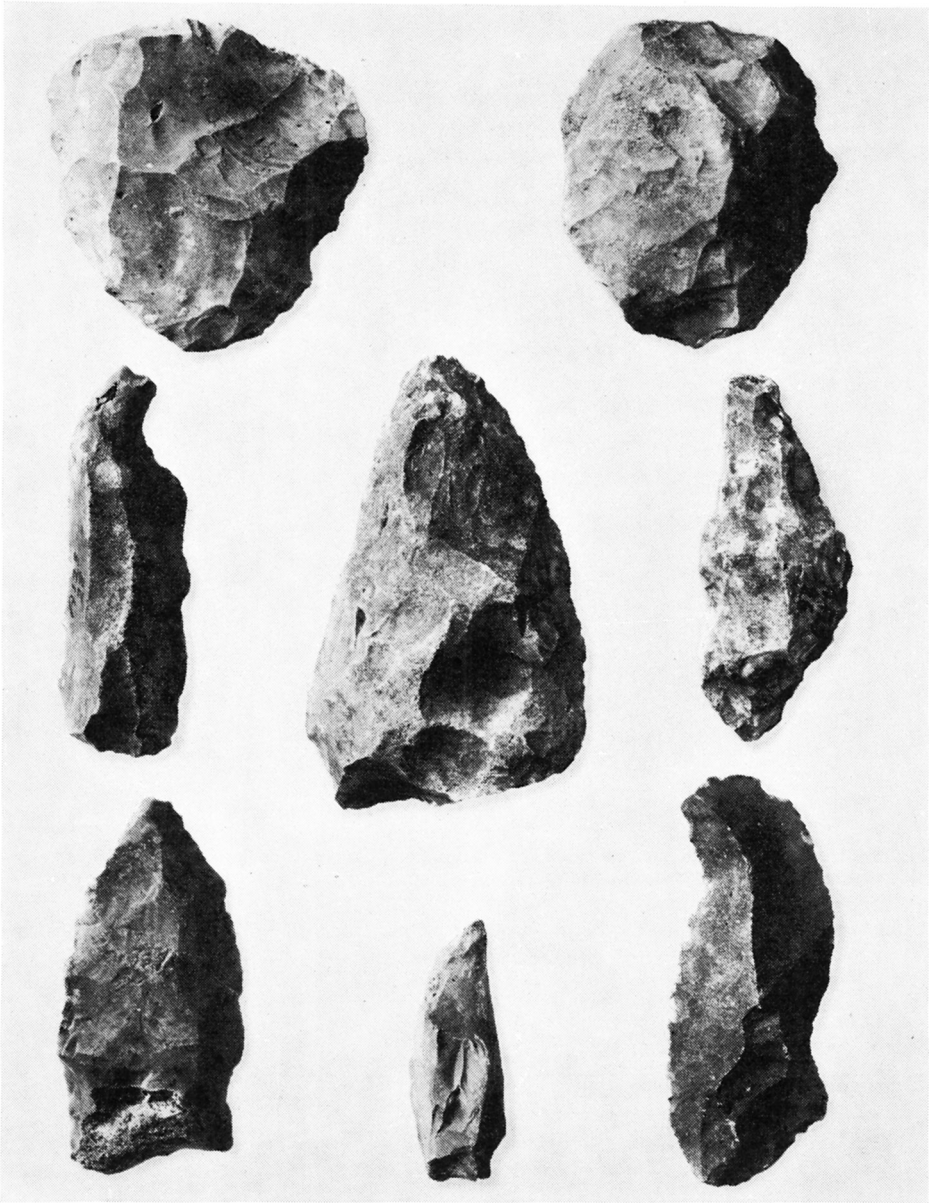


Fig. 7. Oldsager fra A-pladsen XXIX, »skraldepladsen« ved Khor. (se fig. 6). Karakteristiske to-sidet tilhuggede stykker og redskaber, der forekommer på samtlige Khor-pladser. Ca. 3:4. (Fot. Lennart Larsen).

Objects from A-site XXIX, the "rubbish-dump site" near Khor (see Fig. 6). Characteristic pieces and implements struck on both sides, which occur on all Khor sites. Approx. 3:4.

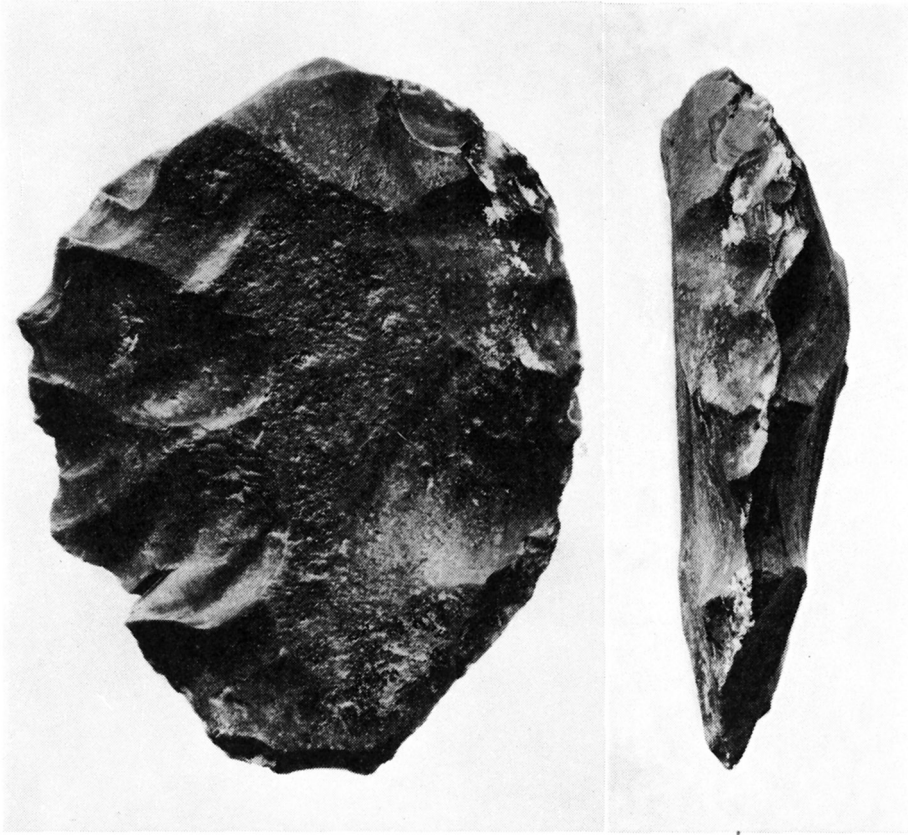


Fig. 8. Store, grove forarbejder til håndkiler træffes på næsten alle de højdeplateauer, hvor stenalderbefolkningen har søgt op for at søge efter egnede flintblokke til deres redskaber. Ca. 2:3. (Fot. Lennart Larsen).

Large coarse blanks for handaxes occur on almost all the raised plateaus to which the Stone-Age inhabitants repaired to look for suitable flint blocks for their implements. Approx. 2:3.

B: Flækkepile-kulturer.

Løbe No.	Lokalitet	Flækkepile	Flækker (almindelige)	Rygflækker	(Flække-) skræbere	Flækkeblokke	Diverse	Affald	Total
XXXI	Klippeplateau ved <i>Bir Zekrit</i> A 26. (Q.60.39)	1	8	.	.	7	.	24	41
XXXII	<i>Al Jubeigib</i> syd-øst for Dukhan A 132. (Q.64.6)	2	240	29	.	38	14	.	331

Løbe No.	Lokalitet	Flækkepile	Flækker (almindelige)	Rygflækker	(Flække-) skræbere	Flækkeblokke	Diverse	Affald	Total
XXXIII	<i>Arai</i> -plateauet (sydlandet) A 86. (Q.62.6)	.	6	1	.	11	2	14	34
XXXIV	<i>Umm Taqah</i> (indlandet) A 147. (Q.64.21)	.	168	69	4	195	78	71	585
XXXV	<i>Al Wusail</i> (østlandet) A 119. (Q.57.15) A 125. (Q.59.15)	67	610	57	27	57	80	7535	8433
XXXVI	<i>Al Wakrah</i> (syd-østlandet) A 109. (Q.57) (Q.58)	2	20	1	.	4	1	190	218
XXXVII	<i>Shagrah</i> (syd-øst for.) (sydlandet) A 138. (Q.64.14)	14	121	16	.	24	2	649	826
XXXVIII	<i>Umm Said</i> (10 km vest for) A 140. (Q.64.15)	3	16	4	.	2	4	32	61

B-gruppen.

- XXXI Klippeplateau ved Bir Zekrit (Ras Aburuk-halvøen). Lille, men sikkert B-fund. (c. 30 m. o. h.).
- XXXII Al Jubeigib, 20 km syd-øst for Dukhan, nær sabkha, på sandet bund. En del af fundet gravet frem af sandet. Oldsager indtil ca. 40 cm under overfladen.
- XXXIII Arai-plateauet (ca. 80 m. o. h.), mindre fund. (Sydlandet).
- XXXIV Umm Taqah (Indlandet), stort, særpræget fund med få og ukarakteristiske oldsager. Gode blokke og rygflækker placerer det dog klart indenfor B-gruppen. (ca. 60 m. o. h.).
- XXXV Al Wusail (østlandet), største og vigtigste B-fund, udgravet af Viggo Nielsen 1959, (se *Kuml* 1961), beliggende på mindre klippeplateau nær kysten, ca. 20 km nord for Doha.
- XXXVI Al Wakrah (syd-østlandet), klipperest ca. 15 km syd for Doha, nær kysten (ca. 22 m. o. h.).
- XXXVII Shagrah (sydlandet), syd-øst for. Større fund ved foden af stærkt eroderet klippe. En del af fundet gravet ud af flyvesand. Fra dette fund hidrører en prøve på kulholdigt sand, der var grundlag for en kulstof-14 datering, februar 1965 med resultatet: 5020 f. Kr. \pm 130.
- XXXVIII Klippeplateau ca. 10 km vest for Umm Said terminal (sydøstlandet). Oldsagerne forekommer næsten udelukkende neden for selve det stærkt eroderede plateau på sandet bund. Der forekommer indslag fra alle de 4 grupper, men B-kulturen må siges at være fremherskende. Plateauet har sikkert engang ligget direkte ud til kyst.

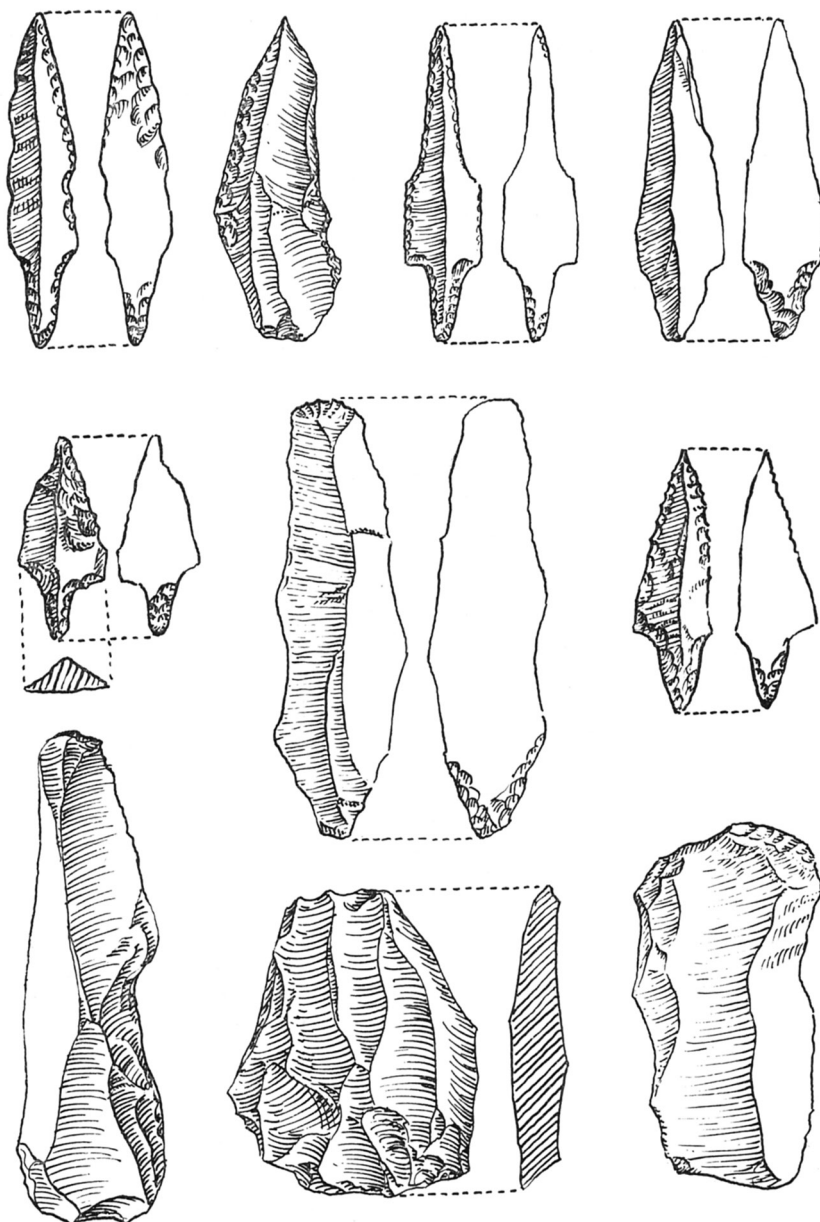


Fig. 9. Oldsager fra B-pladsen XXXV, den største på Qatar. Pladsen, som er delvis udgravet, er beskrevet af Viggo Nielsen i KUML 1961, s. 169-184. Ca. 3:4.

Objects from B-site XXXV, the largest on Qatar. The site, which was partially excavated, is described by Viggo Nielsen in KUML 1961, pp. 169-184. Approx. 3:4.

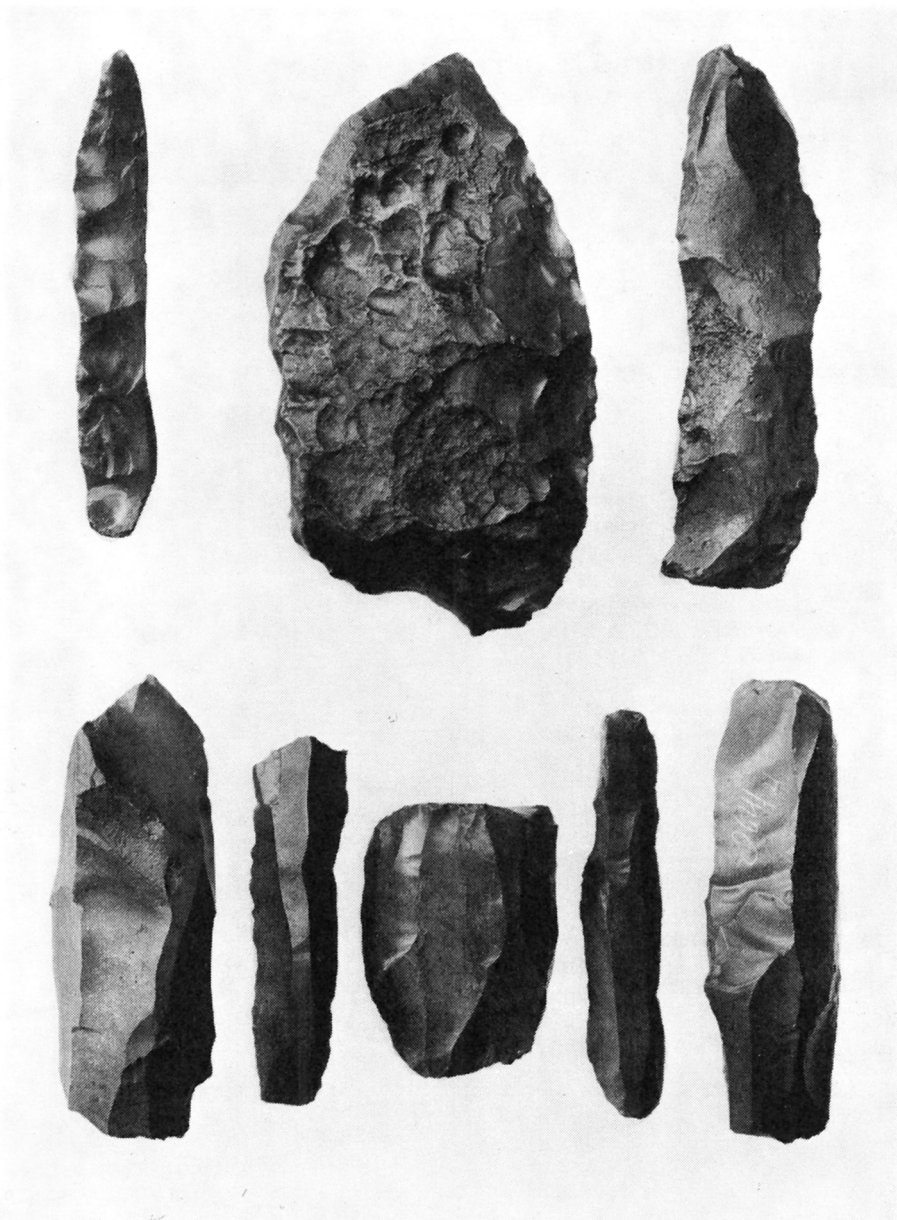


Fig. 10. Oldsager fra B-fundet XXXIV ved Umm Taqah (indlandet, ca. 30 km sydøst fra Dukhan). Dette mærkelige fund afviger særligt ved store, ubestemmelige stykker fra de andre B-pladser, men de klare, cylindriske flækkeblokke og rygflækkerne placerer det klart i B-gruppen, selvom der ikke findes en eneste flækkepil i fundet. Ca. 3:4. (Fot. Lennart Larsen).

Objects from B-site XXXIV at Umm Taqah (inland, about 30 kms. southeast of Dukhan). This remarkable collection is sharply distinguished by its large indeterminate specimens from the other B-sites, but the unmistakable cylindrical blade-cores and the backed blades place it clearly in the B-group, even though not a single blade arrowhead occurs on the site. Approx. 3:4.

C: Skraber-kulturer.

Løbe No.	Lokalitet	Skrabere, almindelige	Pladeskrabere	Flækker og spåner	Bor	Kugler og blokke	Diverse	Slagsten	Affald	Total
XXXIX	<i>Dukhan</i> syd for A 142. (Q.64.17)	3	.	4	.	34	6	.	114	161
XL	<i>Ras Uwainat Ali</i> nord for Dukhan A 47. (Q.56.1) A 62. (Q.56.2) A 68. (Q.57.8) A 110. (Q.57.9) A 111. (Q.60.A) A 113. (Q.61.24) A 124. (Q.61.25)	43	16	5	24	77	36	4	587	792
XLI	<i>Ras Uwainat Ali</i> , (øst) vest for Ras Dukhan (I) A 89. (Q.62.11)	67	.	2	7	39	9	.	14	138
XLII	<i>Ras Uwainat Ali</i> (øst) vest for Ras Dukhan (II) A 90. (Q.62.12)	10	.	2	3	2	5	.	6	28
XLIII	<i>Dukhan</i> , syd for A 80. (Q.61.22)	168	44	13	4	136	84	3	321	773
XLIV	<i>Al Hamlah</i> syd for Dukhan A 5. (Q.60.4)	23	.	1	.	.	3	.	109	136
XLV	<i>Umm Bab</i> , sydvest for A 9. (Q.60.9)	126	11	1	3	53	29	.	811	1034
XLVI	<i>Juleiah</i> , vest for A 2. (Q.60.3)	19	.	.	.	8	11	.	218	256
XLVII	<i>Ras Hussain</i> A 18. (Q.60.18)	6	.	.	.	1	1	1	36	45
XLVIII	<i>Aburuk</i> -plateauet A 21. (Q.60.23)	103	56	4	19	262	90	3	647	1184
XLIX	<i>Al Jubeigib</i> A 129. (Q.64.4)	91	6	1	1	6	8	11	37	161

Løbe No.	Lokalitet	Skrabere, almindelige	Pladeskrabere	Flækker og spåner	Bor	Kugler og blokke	Diverse	Slagsten	Affald	Total
L	<i>Ras Abu Amram</i> (Qatars nordligste punkt) A 72. (Q.61.17)	43	.	2	4	6	3	.	145	203
LI	<i>Ras Aburuk</i> A 14. (Q.60.19)	12	.	.	2	12	8	.	188	122
LII	<i>Uwainat Al Abraqa</i> A 24. (Q.60.28)	27	4	.	6	9	19	.	130	195
LIII	<i>Al Furaiah</i> (nord for Dukhan) A 112. (Q.57.6)	7	4	.		2	4	.	224	241
LIV	<i>Naksh</i> (syd for) (sydlandet) A 20. (Q.60.22)	1	5	7	.	8	6	.	190	217
LV	<i>Al Qusairah</i> (sydlandet) A. 88 (Q.62.8)	8	9	4	7	39	7	.	.	74
LVI	<i>Al Amirah</i> (sydlandet) A 93. (Q.62.16)	4	1	4	.	4	8	.	37	58
LVII	<i>Uglat Manasir</i> (øst for) (sydlandet) A 96. (Q.62.19)	4	.	.	1	6	8	1	71	91

C-gruppen.

XXXIX På kalk-kridtagtig bund med flyvesand nedenfor klippeplateau ca. 10 km syd for Dukhan. Næsten udelukkende sort-brun, »ørkenpoleret flint«. Noget uklart fund, men talrige valnød-store flintblokke og kugler gør en placering blandt C-fundene sandsynligst.

XL Ved Ras Uwainat Ali, 10 km nord for Dukhan. Mange mindre, men ret ensartede lokaliteter er behandlet som et. Forskellige ekspeditionshold fra 1956 til 1964 har indsamlet oldsagerne og en klar adskillelse af de forskellige lokaliteter har ikke kunnet opretholdes. Pladserne er beliggende dels på de lave klippeplateauer direkte ved kysten og dels på sletten (sandet) mellem Ras Uwainat Ali og Ras Dukhan.

XLI Ved Ras Uwainat Ali, øst for XL, på sandet skråning ned fra og delvis oppe på få m høje, stærkt eroderede klipperester. Nogen indblanding fra D-kultur.

XLII Ved Ras Uwainat Ali, øst for XLI, sandet bund, nogen indblanding af D-kultur.

- XLIII Ca. 7 km syd for Dukhan, på sandet bund, nær kysten og sabkhaområde, stort, særpræget fund, nogen indblanding fra D-gruppen. Kulholdigt kulturlag udgravedes. 2 sandstensskubbekværne (med tilhørende? »løbere«) samt mange lerkarskår tyder på senere indslag. Mange små »kugleblokke« og skraberer placerer dog hovedinventaret klart i C-gruppen.
- XLIV Ved Al Hamlah, ca. 25 km syd for Dukhan. Mindre, men karakteristisk og rent fund. Stenet plet mellem flyvesand.
- XLV Syd-vest for Umm Bab. Stort og typisk skraberfund, karakteristisk og stort set rent fund. Sandede småpletter, forhøjninger, stødende op til sandet terræn med lav plantevækst. (Ca. 30 km syd for Dukhan).
- XLVI Vest for Juleiah, ca. 35 km syd for Dukhan. Lille, rent fund, stenet bund i sandet område.
- XLVII Ved Ras Hussain, ca. 20 km nord-øst for Dukhan, på lave klipper nær kysten.
- XLVIII Slette på Aburuk-plateauet, ca. 15 km nord-øst for Dukhan, ca. 25 m. o. h. ved »native well« og enkelte palmer. Stort og særpræget fund. Mange kugleblokke og jævnt dårlige skraberer. Nogen indblanding af D-kultur og muligvis også A-kultur, men ganske overvejende C-kultur.
- XLIX Al Jubeigib, sandet bund nær stærkt eroderede klipperester, nogen indblanding fra omliggende B- og D-kulturer.
- L Ras Abu Amram (Qatars nordligste kyst). Noget uklart fund, muligvis beslægtet med (den ældre?) Khorkultur.
- LI Ved Ras Aburuk, (ca. 15 m o. h.), fund med et gammelt præg, men kun få redskaber, er nær kysten på lavt klippeplateau.
- LII Uwainat Al Abraqaqah, ca. 15 km øst for Dukhan, fladt, sandet område nær sabkha, »native well«, delvis udgåede palmer. Hele inventaret har et stærkt kalcineret, »støvet« præg. Ret kummerlig teknik.
- LIII Al Furaiah, nordvestlandet, på klipperester nær kysten.
- LIV Syd for Naksh, sandet bund, nedenfor og på skråning fra lave klipperester, sydvendt.
- LV Al Qusairah, sydlandet, sandet, stenet slette mellem barkaner ca. 3 km fra kysten ved Khor Al Odeid (ca. 35 m o. h.).
- LVI Al Amirah, sydlandet, på stenet, sandet bund ved klipperester.
- LVII Uglat Manasir, sydlandet, slette mellem barkaner, uklart fund med indslag af D-kultur.

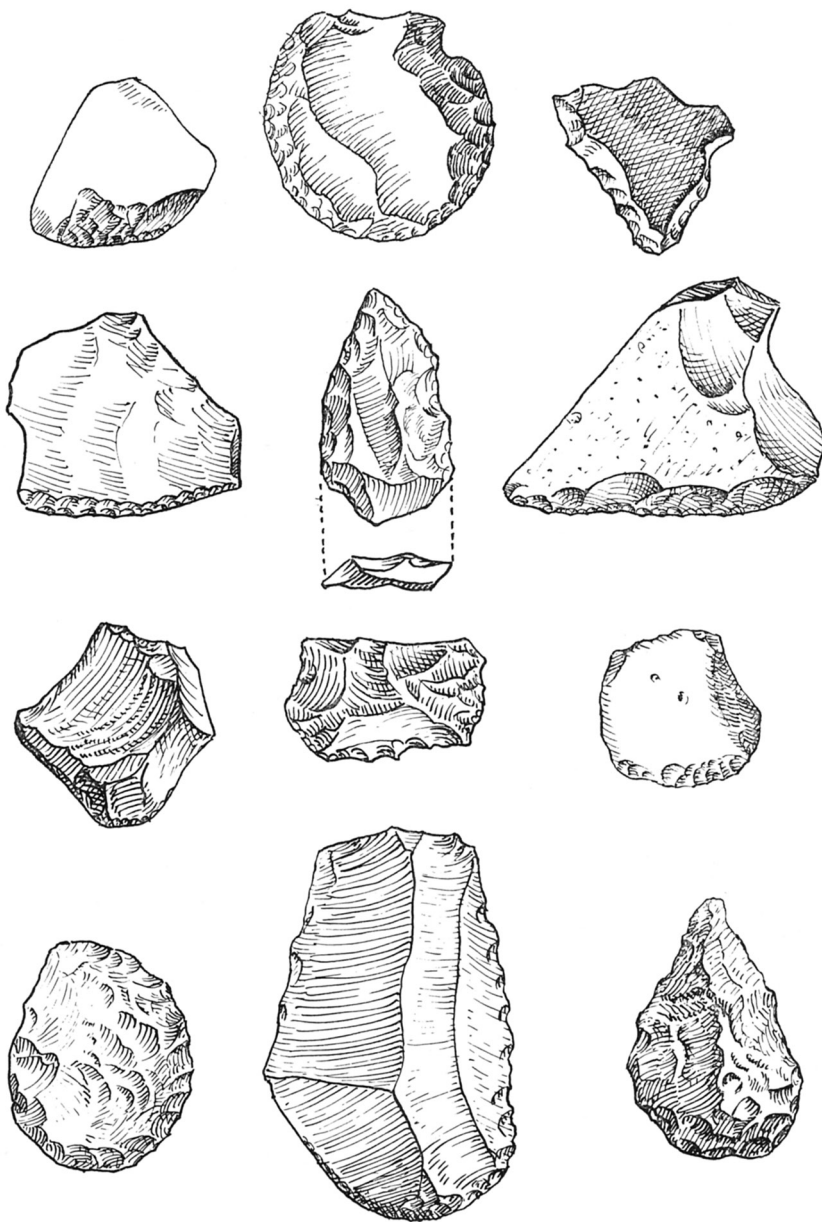


Fig. 11. Oldsager fra C-pladsen XLVI, sydvest for Juleiah (ca. 30 km syd for Dukhan). Pladsen, som er et af de reneste skraberfund, ligger på et mindre, stenet område ca. 10–12 m o. h. mellem flyesand. Ca. 2:3.

Objects from the C-site XLVI, southwest of Juleiah (about 30 kms. south of Dukhan). The site, which is one of the purest scraper assemblies, lies on a small stony area about 10–12 meters above sealevel between stretches of windblown sand. Approx. 2:3.

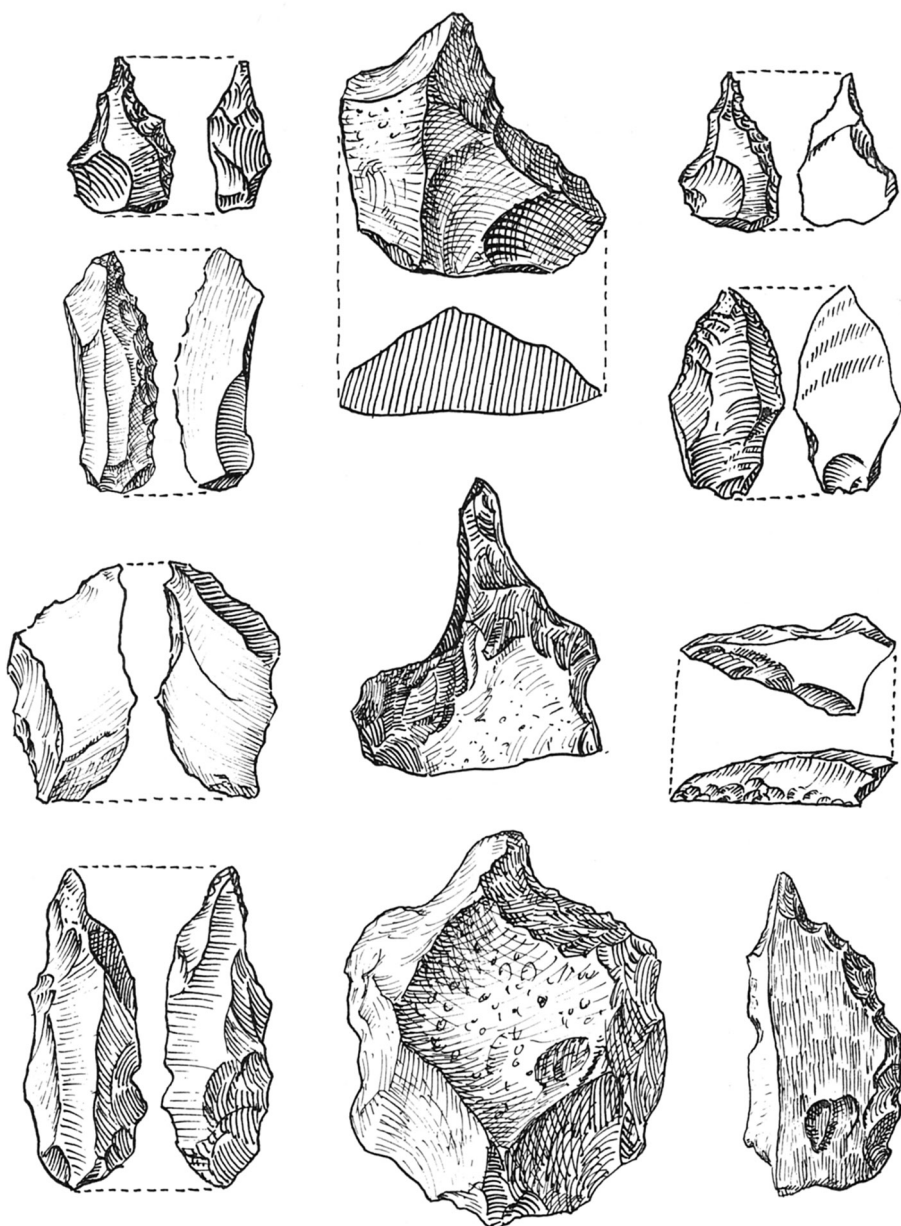


Fig. 12. Oldsager fra C-pladsen XL, Ras Uwainat Ali, ca. 8 km nord for Dukhan. Typisk for dette område (der består af flere mindre lokaliteter) er borlignende stykker, ofte med propelretouche, samt skraberne med »snude« (midterste stykke, nederste række). Ca. 2:3.

Objects from C-site XL, Ras Uwainat Ali, about 8 kms. north of Dukhan. Typical of this area (which consists of several small localities) are awl-like specimens, often with propeller-retouche, and snouted scrapers (centre specimen, bottom row). Approx. 2:3.

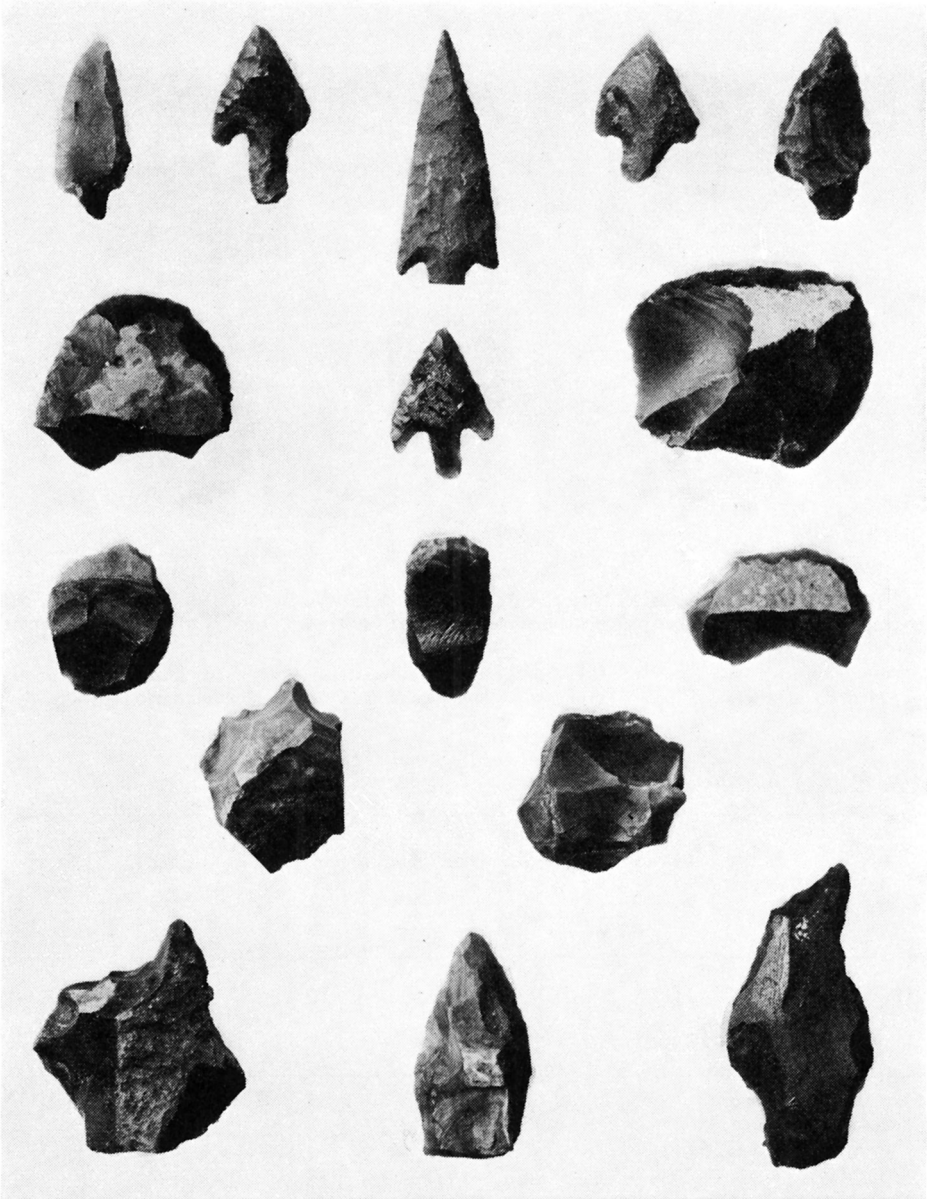


Fig. 13. Oldsager fra C-fundet XLIII, ca. 7 km syd for Dukhan nær kysten. De borlignende spidser og gode, typiske skrabere tillige med talrige tilhuggede flintkugler lader det uden betænking placere i C-gruppen. De grove, kluntede skaftungepile (med bred basis) peger nok henimod et sent trin – den smukke, lange skaftungepil (midten øverst) og andre stykker kunne tyde på D-kulturindblanding. Ca. 3:4. (Fot. Lennart Larsen).

Objects from C-site XLIII, about 7 kms. south of Dukhan near the coast. The awl-like points and the fine typical scrapers, together with numerous shaped flint balls, enable the site to be placed without reservation in the C-group. The coarse and clumsy tanged arrowheads (with a broad base) suggest a late stage, while the fine long tanged arrowhead (top centre) and other specimens would appear to bespeak an inmixture of the D-culture. Approx. 3:4.

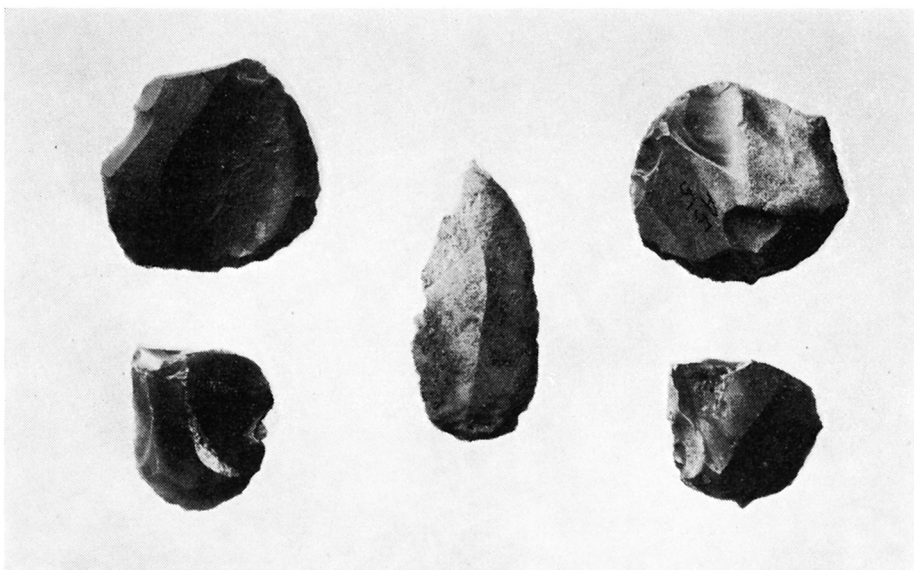


Fig. 14. Oldsager fra C-fundet XLIV fra Al Hamlah ca. 25 km syd for Dukhan. Det lille fund, der er opsamlet på en lille stenet plet mellem flyvesand, er et fint, rent C-fund. Ca. 3:4. (Fot. Lennart Larsen).

Objects from the C-site XLIV of Al-Hamlah about 25 kms. south of Dukhan. This little assembly, collected on a little stony patch among windblown sand, is a fine uncontaminated C-group. Approx. 3:4.

D: Skaftungepil-kulturer.

Løbe No.	Lokalitet	Skaftungepile med modhager	Andre pile	Økser og lig-nende (høvle)	Fladehug. spid-ser (st. og små)	Skraber, atm.	Pladeskrabere	Flækker	Vingeafslag	Slagsten	Brudstk. af fladehug. redsk.	Blokke	Diverse	Affald	Total
LVIII	<i>Al Hamlah</i> (syd for Dukhan) A 116. (Q.57.11)	1	1	2	.	.	.	2	.	41	47
LIX	ca. 12 km. syd for <i>Dukhan</i> A 12. (Q.60.13)	1	.	.	2	2	.	1	2	.	52	.	.	116	176
LX	Ca. 8 km syd for <i>Dukhan</i> A 4. (Q.60.14)	322	13	21	483	123	14	149	357	49	1160	84	138	3947	6870
LXI	<i>Dukhan</i> (c. 8 km syd for -) A 56. Q.61.19)	2	.	8	.	.	.	3	5	13	31
LXII	<i>Al Jubeigib I</i> A 150. (Q.64.1)	32	45	12	236	11	73	35	44	3	462	25	42	.	1021

Løbe No.	Lokalitet	Skafthuggepile med modtager	Andre pile	Økser og lignende (høvle)	Fladehug. spidser (st. og små)	Skraber, alm.	Pladeskrabere	Flækker	Vingeafslag	Slagsten	Brudstk. af fladehug. redsk.	Blokke	Diverse	Affald	Total
LXIII	<i>Al Jubeigib II</i> A 81. (Q.62.1)	15	20	7	32	81	210	34	32	12	297	66	81	89	976
LXIV	<i>Al Jubeigib III</i> A 127. (Q.64.2)	.	.	.	23	1	9	.	3	.	12	1	1	25	75
LXV	<i>Al Jubeigib IV</i> A 128. (Q.64.3)	3	.	1	4	3	5	.	5	.	4	1	5	10	41
LXVI	<i>Shagrah I</i> (øst for) (sydlandet) A 149. Q.64.23)	5	1	.	3	.	.	.	1	2	11	2	.	434	459
LXVII	<i>Shagrah II</i> (sydøst for) (sydlandet) A 137. (Q.64.13)	2	.	.	2	1	1	3	1	28	38
LXVIII	<i>Shagrah III</i> (vest for Umm Said) sydlandet A 139. (Q.64.12)	8	2	.	5	.	1	17	.	.	8	1	1	32	75

D-gruppen.

LVIII Ved Al Hamlah, ca. 25 km syd for Dukhan. Lille fund.

LIX Ca. 12 km syd for Dukhan, på og nedenfor lavt klippeplateau (ca. 20 m o. h.). Flinten: sortbrun, »ørkenpoleret«. Små, fladehuggede redskaber. Ca. 300 m fra nuværende kyst.

LX Ca. 10 km syd for Dukhan, på sandflade, nu tilsandet »native well«, en enkelt vild daddelpalme. Største D-fund fra Qatar, beskrevet af Hans Jørgen Madsen (Kuml 1961) – senere suppleret med et betydeligt antal oldsager. Stort set rent fund.

LXI Ca. 8 km syd for Dukhan, sandet område nær kysten, neden for limstens- og gipsformationer. Lille, men særpræget fund, en stor, smuk flækkeblok med »tilhørende« flækker.

LXII Al Jubeigib, ca. 25 km syd-øst for Dukhan. Stort, rent fund, et af de betydeligste D-fund med et stærkt differentieret redskabsinventar. Sandet bund, skrånende ned fra lave klipperester.

LXIII Al Jubeigib, ca. 25 km syd-øst for Dukhan, stort fund, nogen indblanding fra de omliggende B- og C-kulturer, sandet, stenet bund, nogen lav trævækst og buske. Tilsandede »native wells«.

LXIV Al Jubeigib, ca. 25 km syd-øst for Dukhan. Mindre fund ca. 200 m øst for LXII, stenet, sandet bund, nær lave klipperester.

LXV Al Jubeigib, ca. 25 km syd-øst for Dukhan, mindre fund ca. 300 m syd-øst for LXII.

LXVI 3 små lokaliteter på lave klipperester ca. 4–6 km øst for Shagrah, sydøstlandet. Et af dem med flækkepilekultur (B).

LXVII Syd-øst for Shagrah, sydøstlandet, mindre fund, muligvis med indslag af andre kulturer, jævnt dårlig flintkvalitet.

LXVIII Syd for Shagrah, sydøstlandet, to pladser beliggende ca. 200 m fra hinanden. Uroligt, noget blandet præg, jævnt dårlig flintkvalitet.

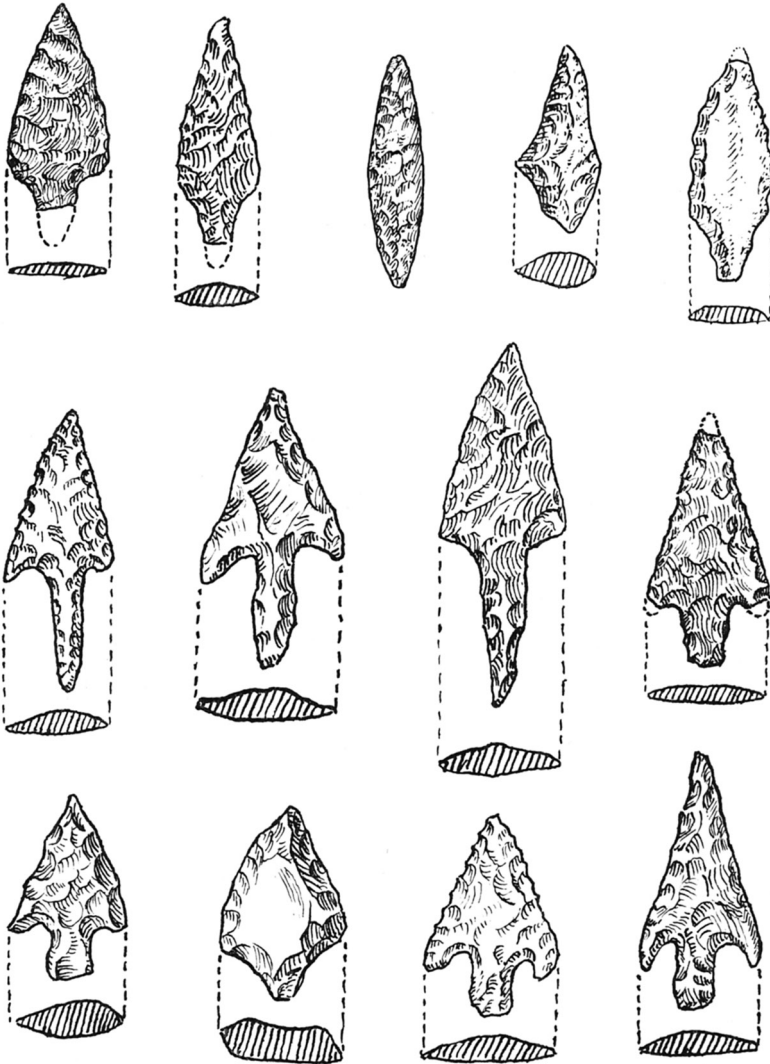


Fig. 15. Småredskaber fra D-pladsen LXIII ved Al Jubeigib. Skafttungespidsene med bred basis (nederste række) synes at være den ældste form. Pilespidsene fra den nærliggende plads LXII er spinklere og langt finere udformet (fig. 18). Ca. 1:1.

Small implements from the D-site LXIII of Al-Jubeigib. The tanged arrowheads with a broad base (bottom row) appear to be the earliest form. The arrowheads from site LXII nearby are more slender and much more finely fashioned (Fig. 18). Approx. 1:1.

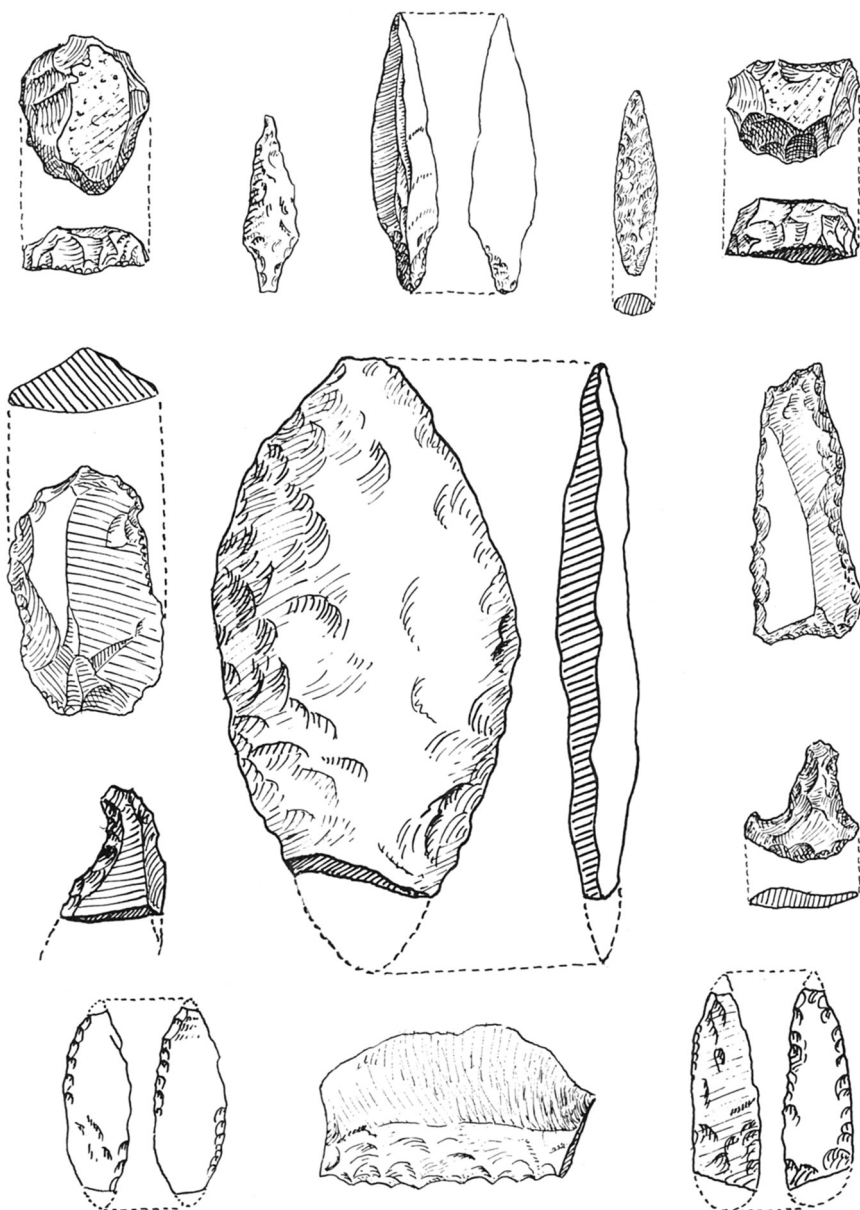


Fig. 16. Redskaber fra D-pladsen LXIII ved Al Jubeigib. Øverst i midten en flækkepil sikkert hidrørende fra den nærliggende B-plads XXXII. Nederst i midten brudstykke af sav, en sjældent forekommende oldsag. Ca. 3:4.

Objects from the D-site LXIII at Al-Jubeigib. Top centre a blade arrowhead certainly derived from the B-site XXXII nearby. Bottom centre a fragment of a saw, an implement of rare occurrence. Approx. 3:4.

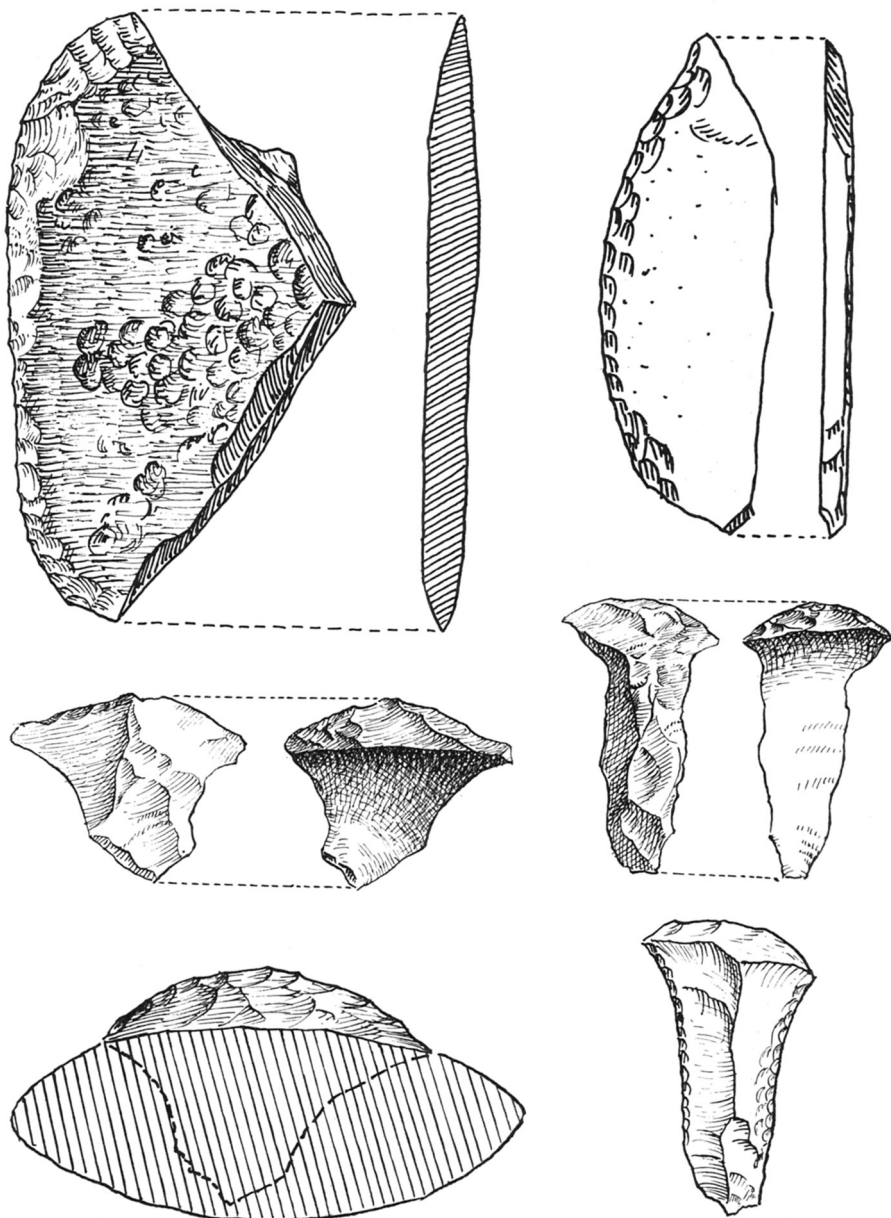


Fig. 17. Øverst: »pladeskrabere« (eller »-knive«). I midten: »vingeafslag«. Nederst (t.v.): mulig skæftning af »vingeafslag« og (t.h.): skrabere med meget finretoucherede sidekanter; konkav eller/og konvex skraberæg forekommer talrigt på D-pladsen LX, syd for Dukhan, ellers kun undtagelsesvis på Qatar. Ca. 3:4.

Top: "tile scrapers" (or "tile knives"). Centre: "winged flakes". Bottom left: suggested mounting of a "winged flake", and bottom right: scrapers with very finely retouched edges. Concave and/or convex scraper edges occur in large numbers on D-site LX, south of Dukhan, but otherwise only exceptionally on Qatar. Approx. 3:4.

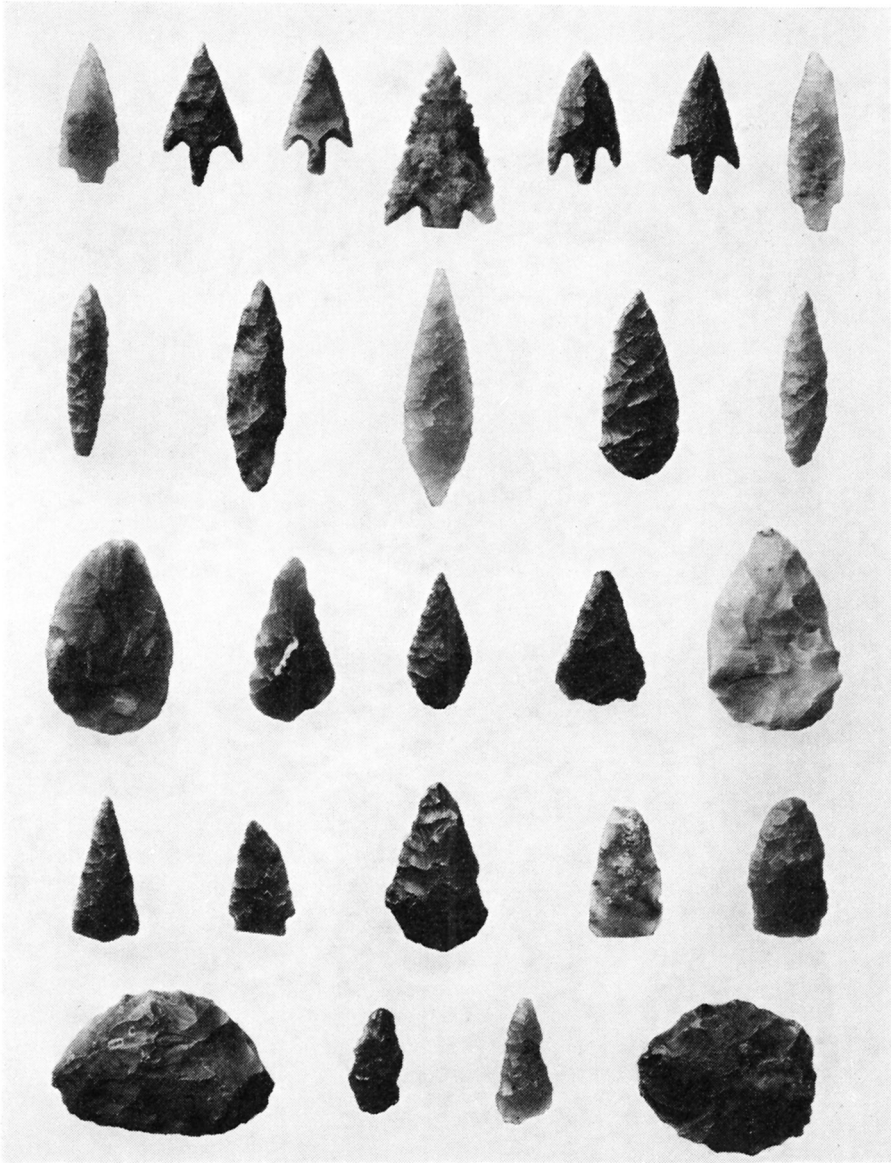


Fig. 18. Oldsager fra LXII – en stor D-plads ved Al Jubeigib ca. 25 km sydøst for Dukhan. Inventaret er meget varieret, og fra denne plads har vi næsten alle de »neolitiske« typer repræsenteret i hele og smukt udførte eksemplarer. Ca. 3:4. (Fot. Lennart Larsen).

Objects from LXII, a large D-site at Al-Jubeigib about 25 kms. southeast of Dukhan. The inventory is very varied, and from this site we have almost all the "neolithic" types represented in complete and finely fashioned specimens. Approx. 3:4.

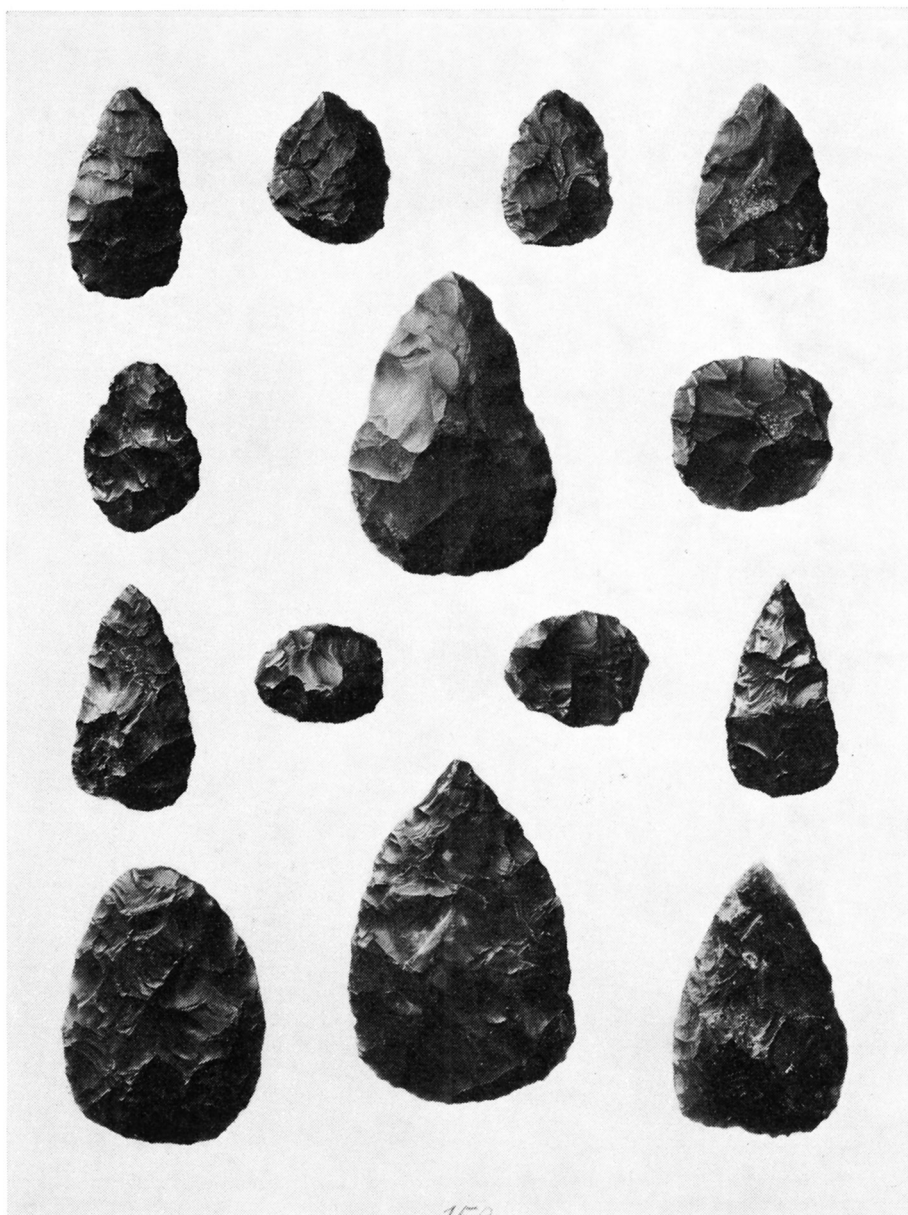


Fig. 19. Oldsager fra D-fundet LXII (fig. 18) ved Al Jubeigib. En del af disse smukt formede, tosidet tilhuggede stykker må sikkert opfattes som fuldt færdige spyd- og pilespidser, mens andre rimeligvis er forarbejder til skaftungepilespidser o. lign. Ca. 3:4. (Fot. Lennart Larsen).

Objects from D-site LXII (Fig. 18) at Al-Jubeigib. A number of these finely fashioned specimens, struck on both sides, must undoubtedly be interpreted as fully finished spearheads and arrowheads, while others are probably half-fabricata for tanged arrowheads and the like. Approx. 3:4.

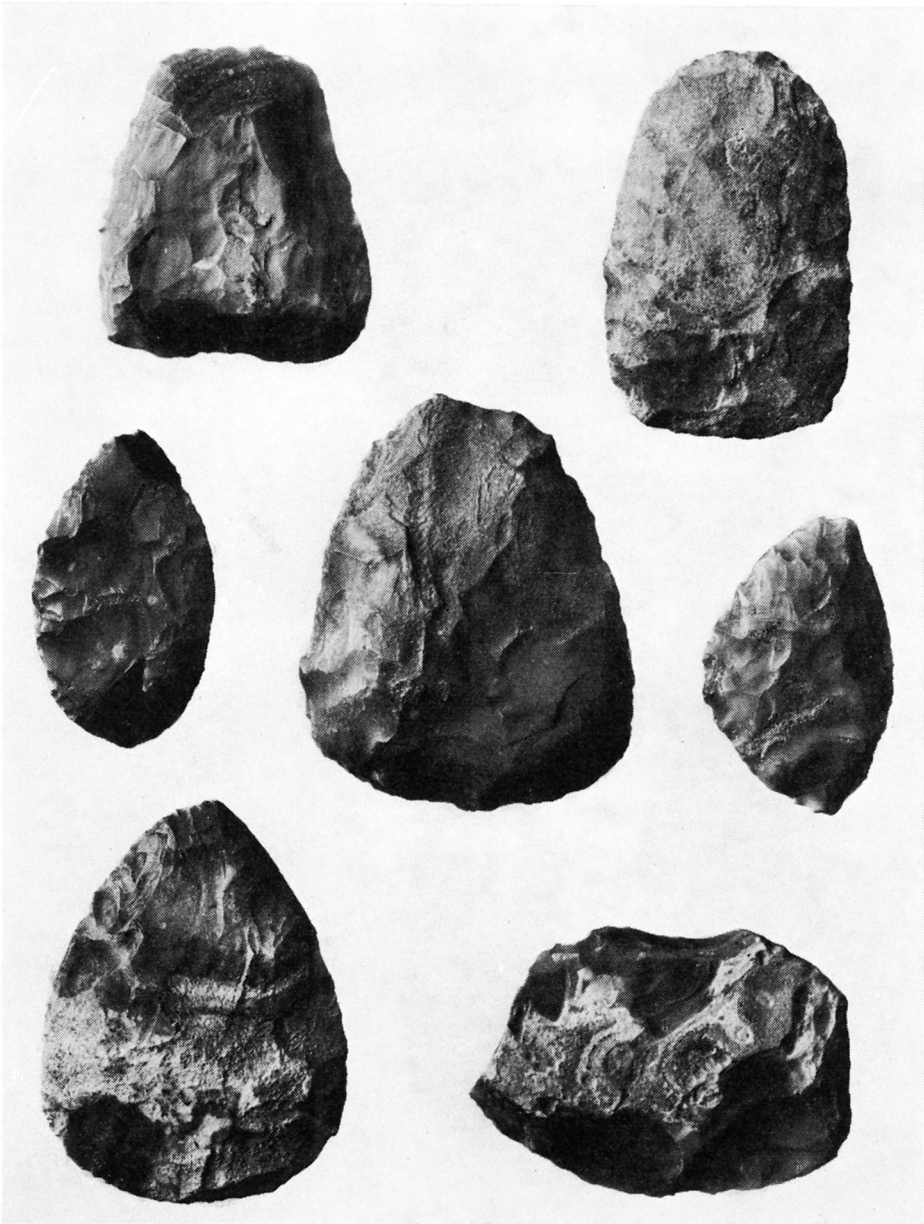


Fig. 20. Økser og »høvle«, samt forarbejdede fra D-pladsen LXII ved Al Jubeigib (fig. 17 og 18). Sikker teknisk udførelse og præcis formgivning karakteriserer disse redskaber. Ca. 3:4. (Fot. Lennart Larsen).

Axes and "planes", with half-fabricata, from the D-site LXII at Al-Jubeigib (see Fig. 17 and 18). Assured technical execution and precise shaping characterise these implements. Approx. 3:4.

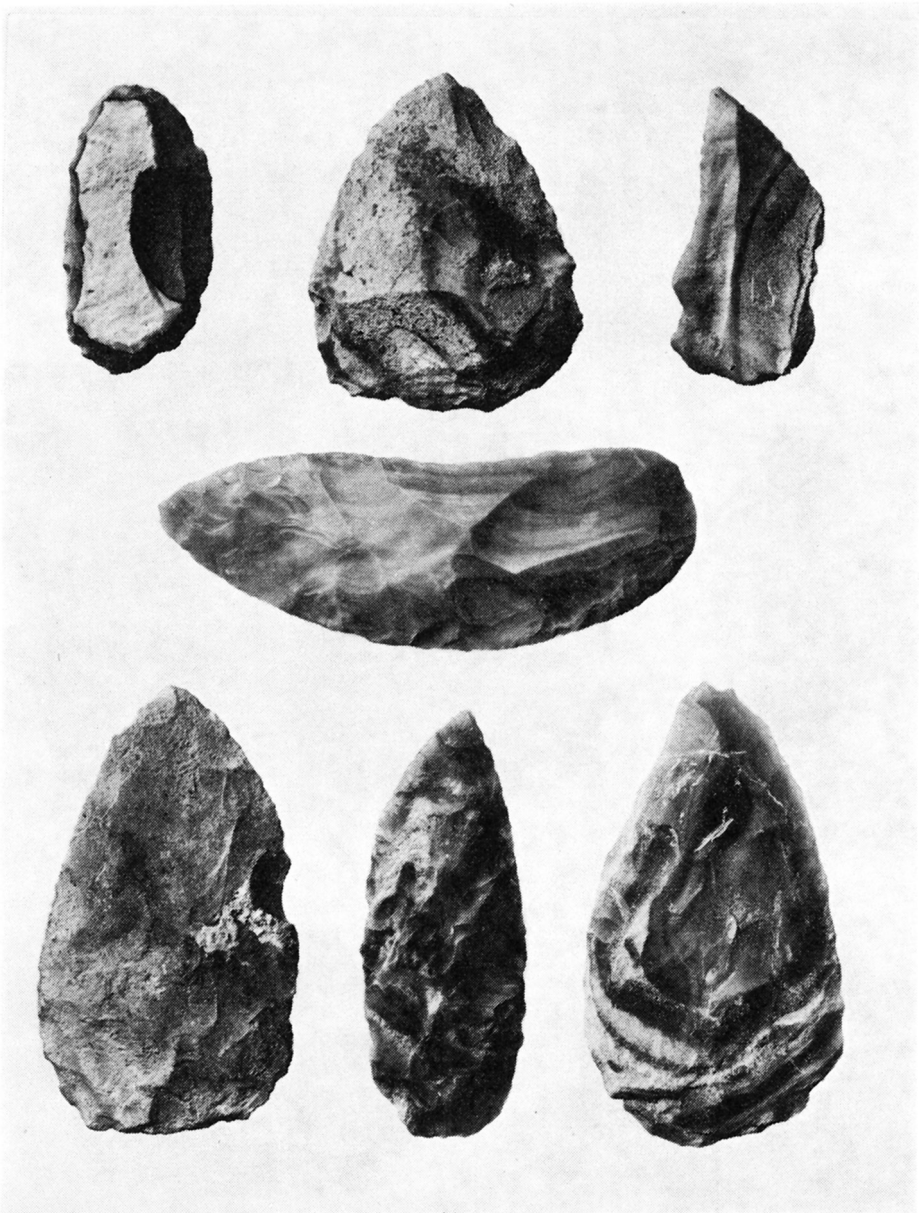


Fig. 21. Oldsager fra D-fundet LXII (se fig. 17 og 18) ved Al Jubeigib. Egentlige skrabere (øverst t. v.) er ikke almindelige, de store, smukt tilhuggede »krumknive« (eller skrabere) er ret hyppige, og de store økser eller hakker (nederst) foreligger her i gode, ubeskadigede eksemplarer. Ca. 3:4. (Fot. Lennart Larsen).

Objects from the D-site LXII (see Fig. 17 and 18) at Al-Jubeigib. True scrapers (upper left) are not common, while the large, finely struck "bayonets" (or scrapers) are quite frequent, and the large axes or picks (bottom) are found here in fine undamaged specimens. Approx. 3:4.

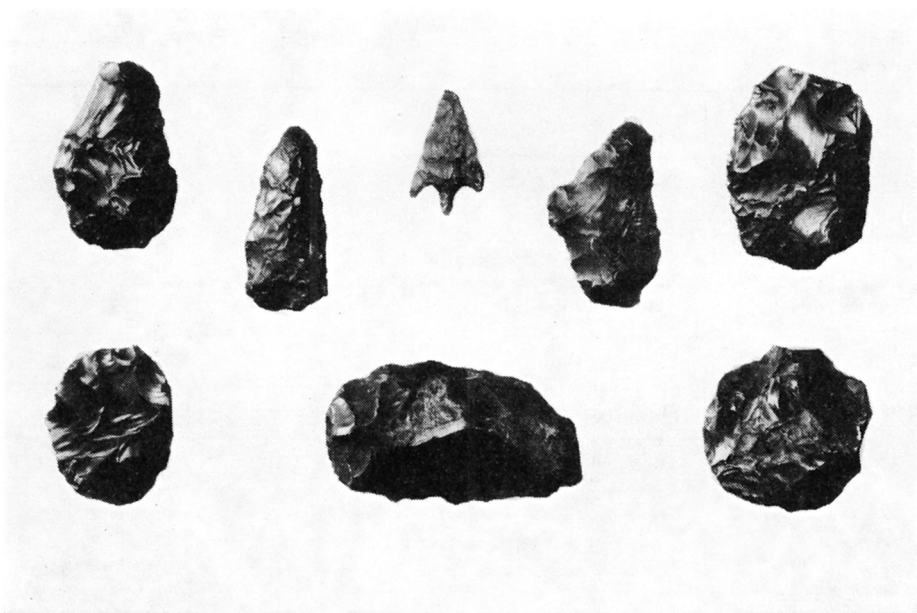


Fig. 22. Oldsager fra D-pladsen LIX («Sortflintpladsen») ca. 12 km syd for Dukhan. Bortset fra fundets eneste forekommende skafthuggepil *med* modhager, er der ingen helt sikre færdige redskaber, men de tosidet tilhuggede stykker af beskednere dimensioner placerer det klart blandt D-fundene – måske kan det dog betragtes som en tidligere fase – et overgangsstadium fra C-gruppen (?). Ca. 3:4. (Fot. Lennart Larsen).

Objects from the D-site LIX (the "black-flint site") about 12 kms. south of Dukhan. Apart from the single tanged *and* barbed arrowhead occurring on the site there are no undoubtedly finished implements. But the specimens of more modest dimensions struck on both sides place this site clearly in the D-group; though it can perhaps be regarded as an earlier phase—a transitional stage from the C-group (?). Approx. 3:4.

Supplerende fortegnelse over de små, ukarakteristiske eller uklare fund

Muse- ums no.	Fund no.	Inventar	Antal	Formodet gruppe
A 1	Q.60.2	2 skafthuggepile m. modhager, 1 lerskål + tilhugget flint	13	D
A 6	Q.60.5	1 skraber + tilhugget kvarts	7	C (?)
A 7	Q.60.6	Tilhugget flint	5	ubestemmeligt
A 10	Q.60.10	Blokke + tilhugget flint	8	D ?
A 11	Q.60.12	Blokke + tilhugget flint	16	ubestemmeligt
A 13	Q.60.11	Blokke + skraber	17	blandet ?
A 15	Q.60.7	1 skraber, 1 tilhugget kerne	3	ubestemmeligt

Muse- ums no.	Fund no.	Inventar	Antal	Formodet gruppe
A 17	Q.60.16	Skrabere + tilhugget flint	6	D ?
A 19	Q.60 $\left\{ \begin{array}{l} 21 \\ 21 A \end{array} \right.$	Blokke + tilhugget flint	11	D ?
A 23	Q.60.26	Skrabere ? + tilhugget flint	10	ubestemmeligt
A 25	Q.60.35	Blokke	2	D ?
A 27	Q.60.30	Tilhugget flint	4	ubestemmeligt
A 28	Q.60.31	Skrabere ? tilhugget, sort flint	21	ubestemmeligt
A 31	Q.59	Tilhugget flint	3	ubestemmeligt
A 32	Q.60	Tilhugget flint	4	ubestemmeligt
A 33	Q.60	Tilhugget flint	4	ubestemmeligt
A 34	Q.60.H	Flækkeblok	1	D ?
A 35	Q.60.E	Pladeskraber + snudeskraber	2	C ?
A 36	Q.60.I	Tilhugget flint	8	Blandet
A 37	Q.60.L	Skrabere + tilhugget flint	4	C ?
A 38	Q.60.K	Tilhugget flint	6	A ?
A 39	Q.60.G	Tilhugget flint	32	ubestemmeligt
A 40	Q.60	Tilhugget flint	14	C ?
A 41	Q.60.M	Tilhugget flint	4	ubestemmeligt
A 42	Q.60.17	Tildannet spids + blok	2	ubestemmeligt
A 43	Q.60.N	Skrabere + tilhugget flint	4	D ?
A 44	Q.60.O	Skraber, blok + tilhugget flint	5	ubestemmeligt
A 45	Q.60	Natursten, blålige, ofte forekommen- mende på bopladserne	52	?
A 46	Q.60.B	Pladeskraber + tilhugget flint	2	ubestemmeligt
A 48	Q.60.C	Tilhugget flint	4	ubestemmeligt
A 49	Q.60.D	Skrabere + tilhugget flint	4	ubestemmeligt
A 50	Q.60.F	Skrabere + blok	3	D ?
A 51	Q.60	Naturflint + tilhugget flint		

Muse- ums no.	Fund no.	Inventar	Antal	Formodet gruppe
A 53	Q.57.4	Blokke + tilhugget flint	7	ubestemmeligt
A 55	Q.60	Skrabere + tilhugget flint	3	D ?
A 57	Q.61	Prøver på naturflintplader		
A 58	Q.61.C	Naturflint-prøver		
A 59	Q.61	Tilhugget flint		D ?
A 66	Q.61.9	Tilhugget flint	3	ubestemmeligt
A 91	Q.62.14	Tilhugget flint	13	D ?
A 94	Q.62.17	Blokke, kerneredskeer, forskellige tilhuggede stykker	21	C ?
A 97	Q.62.C	Spydspids + pladekniv	2	ubestemmeligt
A 98	Q.62.H	Konisk flækkeblok	1	C ?
A 99	Q.62.D	Tilhugget flint	2	D
A 100	Q.62.4	Skrabere, grove	2	A
A 101	A.62.J	Skrabere + tildannet flint	10	blandet
A 102	A.62.F	Tilhugget flint	2	ubestemmeligt
A 103	Q.62.B	Brækket skafttungepil (<i>med modha.</i>)	1	D
A 106	Q.62.O	Primitiv tilhugget flint	3	A
A 107	Q.62.L	Skraber + tilhugget flint	3	A
A 114	Q.57.10	Tilhugget flint	7	A ?
A 115	Q.57.11	Pladeskraber + tilhugget flint	4	D
A 117	Q.57.13	Tilhugget stykke	1	D
A 118	Q.57.14	Flækkekniv	1	D ?
A 121	Q.62.20	Diverse	5	ubestemmeligt
A 122	Q.62.R	Lille tilhugget spids + tilhugget flint	3	A ?
A 126	Q.64.X	Blokke + tilhugget flint	20	D ?
A 130	Q.64.4A	Pilespids + fladehuggede stykker	18	D
A 131	Q.64.5	5 pladeskrabere + tilhugget flint	17	blandet

Muse- ums no.	Fund no,	Inventar	Antal	Formodet gruppe
A 133	Q.64.7	Grove tilhuggede stykker	3	A ?
A 134	Q.64.8	Tilhugget flint	10	ubestemmeligt
A 136	Q.64.11	Skrabere(?) + tilhugget flint	36	ubestemmeligt
A 143	Q.64.17A	Blok + grove tilhuggede stykker	7	A
A 144	Q.64.18	Et tilhugget stykke	1	ubestemmeligt
A 148	Q.64.22	Skive, knude + tilhugget flint	6	D ?
A 151	Q.59	Tilhugget flint	5	ubestemmeligt

Stone Age discoveries in Qatar

Qatar is the name of a peninsula which extends from the east coast of the Arabian mainland about 100 miles out into the Arabian Gulf. The greater part of the peninsula is covered by stone and sand desert, interspersed occasionally with flat salt plains—*s. sabkha*—and a few small clumps of bushes and low trees. Northeast of the oil-town Dukhan on the west coast of the peninsula there lies a region of heavily eroded limestone and chalk cliffs. Along the whole of the west coast from Dukhan to Salwa, the Saudi Arabian frontier town, stretches a row of limestone cliffs, reaching a height of about 100 meters above the present sea-level. In the southern part of the country, particularly in the region southwest of the oil-port of Umm Said, there are large areas of wind-blown sand piled up in dunes. At a few points along the east coast and the northern coastal reaches lower cliff formations—*s. jabal*—occur, but the interior of the peninsula consists for the most part of desert of sand and stone without any great physical variation. Politically Qatar is an independent sheikhdom, since 1916—like the other sheikhdoms along the Trucial Coast—in treaty relations with Great Britain.

During the 8 years during which the Danish Archeological Expedition has worked in the sheikhdom, about 200 sites of prehistoric date have been discovered. Of these 141 can be described as Stone-Age sites or as sites with probable connection with Stone-Age cultures. Now that these sites come to be classified half of them immediately have to be disregarded, because they are difficult or impossible to fit into the picture. They comprise a number of small discoveries containing few or uncharacteristic specimens, as well as samples of unworked flint, minerals and the like, which have been collected as material for study in cases where there was a possibility that they might prove to have some connection with the Stone-Age cultures (See the supplementary list p. 145 ff.).

There remain 68 sites, which can be roughly divided into four groups: A (of palaeolithic character), B and C (of mesolithic character) and D (of neolithic character).

Almost without exception the Stone-Age specimens from Qatar are found on surface sites. The north wind—*shamal*—blows almost continuously and has raged over the peninsula for millennia, either leaving the Stone-Age specimens exposed on the naked rock surface with no possibility for stratigraphy, or—especially in the southlands—covering extensive areas with immense masses of sand, blown up into colossal, often crescent-shaped dunes—*s. barkan*—which may well hide beneath them evidence of the wanderings of Stone-Age

man in these regions, for the barkans are in the opinion of many geologists of comparatively recent origin.

The division into four groups given above, and the archeological definitions of the individual groups, will perhaps not be able to withstand a later scientific investigation of the large body of material collected. For practical reasons, however, it has been necessary to make a classification, and where no weighty reasons have suggested the contrary I have classified the material in accordance with a subjective evaluation of a development from a primitive (macrolithic) flint-working technique with few and simple implement types to a very far from primitive technique with a strongly differentiated inventory of implements dominated by an excellent surface-flaking technique, which produces with equal elegance on the one hand large axes, picks, and spearheads, and on the other small arrowheads and awls of almost microlithic character.

It is not my purpose, in this condensed survey of the Stone-Age discoveries in Qatar, to discuss to what degree a gradual development can have taken place on the peninsula from one cultural stage to another, or whether it was rather a question of different peoples or tribes immigrating at longer or shorter intervals. My object is rather to supply a preliminary description and guide to those who may wish to go deeper into the matter. A larger and fully illustrated survey of the material is in the course of preparation, and will probably be ready for publication in the course of a year or two.

A sharp distinction between the 4 groups here set up cannot, of course, be drawn. In many cases, too, the various cultures occur mixed on the same sites, which presumably must be interpreted as showing peoples of the various cultures occupying localities suitable for shorter or longer settlement.

It has in several cases been difficult for me to decide to which group I should ascribe these mixed discoveries, and it has in these cases been necessary to make a completely subjective decision on the basis of the more obvious cultural characteristics.

It is clear that, in a land where the inhabitants to this day understand—and probably occasionally still use—the technique of producing fire by means of flint and steel, mistakes in classification may have crept in. We have several times been in considerable doubt, when we found “human flint” with apparently fresh flaking scars, and our lack of experience made it impossible to decide whether we were looking at the millennia-old swarf of an ancient Stone-Age hunter or the chippings, some few years old, of a wandering modern Bedu.

In classification by groups the character and patina of the flint can often be of great assistance. Moreover, the Stone-Age inhabitants of various periods appear to have had preferences for different qualities of flint. The earliest *A-cultures* appear to have had need for large heavy implements, and have therefore chosen large flint blocks as their raw material, often of a coarse-grained or “spongy” character. We meet with the *A-cultures* almost without exception upon the highest plateaus (generally of limestone) on many of which enormous quantities of very large and useable flint blocks occur. The “mesolithic” *B and C-cultures* use for preference a very homogeneous fine-grained flint which is easily flaked. The *B-group*, which appears to be the earlier of the two, is an almost pure blade-culture. Fine competent tanged arrowheads *without* barbs are the dominant implement type, and the flint is often chocolate-coloured, very close-grained and uniform in structure. The “chocolate”, however, is only a patina; where the implements are recovered from beneath a layer of sand or clay the flint retains its original, almost cream-coloured appearance, a colour which is also revealed by broken pieces of “chocolate-flint.”

The *C-group* can be characterised as the scraper-culture group. The flint used is very varied, while the inventory shows a greater number of types than that of the first two groups: awls and points, as well as many small spherical flint blocks, occur, the last-named probably ammunition for slings and the like. It is in the *C-group* that the first, somewhat clumsily fashioned tanged arrowheads *with* barbs occur, a type which belongs in the main to the last, *D-group*.

In this *D-group*, characterised by a surface-flaking technique and an admirable sense of form, the barbed *and* tanged arrowheads dominate, together with a great number of large and small implements. The typical flake-scrapers of the *C-group* disappear—and the first

true axes appear. In describing the D-group as "neolithic", however, I must make it clear at once that polished axes—or other polished implements—do not occur. Among all the objects discovered in Qatar we have only two specimens of a type of fine greenstone which show signs of polishing. Neither specimen, however, can with certainty be classified as Stone-Age objects, even though there is a high probability that they belong in this category, while their shape and appearance give no clue to their function. The flint material in the D-group is very variagated, but the quality and appearance is excellent. A preference seems to have been shown for a veined, agate-like, often reddish-striped flint, which we have called "rose-flint"; but a few sites—probably of early date—exist showing a beautiful, shiny, almost black flint ("desert-polished"). Flaked quartz occurs on many of the sites, particularly those of the C- and D-groups. The fine, carefully fashioned, tanged arrowheads and the other small flint implements are sometimes fashioned of flint of an almost transparent quality, or of a fine smooth quartzite. True microliths do not occur in Qatar. The very few retouched blades which might superficially recall traditional microliths are probably only chance products with a purely coincidental resemblance to deliberately produced microliths.

The 68 sites mentioned above divide up as follows into the different groups:

Group A (palaeolithic character) 30 sites (I–XXX).

Group B (mesolithic blade-arrowhead culture) 8 sites (XXXI–XXXVIII).

Group C (mesolithic scraper culture) 19 sites (XXXIX–LVII).

Group D (neolithic (?) tanged-arrowhead culture) 11 sites (LVIII–LXVIII).

With regard to the following survey of the inventory of the sites it is necessary to remark that in certain cases the term "implements" is used with a conveniently broad margin, insofar as in the few wholly or partly *excavated* sites all specimens capable of definition (for example as "blades", "scrapers", etc.) are included, while in the case of especially important sites—particularly the palaeolithic (A) sites, characteristic discards are sometimes included as "implements."

In the survey the sequence number of the site is given in Roman figures (I–LXVIII), the museum catalogue number in ordinary Arabic numerals preceded by A, and the numbers preceded by Q give the year and sequence of discovery of the site; for example Q.60.14 denotes Qatar expedition—1960—discovery number 14.

Two of the implement types in the following tables require more detailed definition, "*tile scrapers and knives*" and "*winged flakes*." *Tile scrapers* (and knives) appear to belong solely to the C and D-cultures, and are fashioned of flat flint "*tiles*" of natural origin with edge-flaking along one of the edges. They may be flaked either from one or from both sides of the piece, and I have interpreted the specimens with single-sided flaking as scrapers and with double-sided flaking as knives or saws. In order to simplify the table I have not subdivided the "tile" specimens into these two varieties, and the column "tile scrapers and knives" therefore includes both. There is reason to believe that implements of this type have been fashioned and used by the beduin right up to modern times (Fig. 17).

The "*winged flakes*" (Fig. 17) are without exception associated with the D-cultures, they are an unmistakable characteristic of these cultures, and where they are found on the settlement sites of other cultures it must be assumed that they occur through later admixture. They are in practically every case of the transparent or finely figured flint which is typical of the "neolithic" sites with their barbed and tanged arrowheads and surface-flaked implements. The winged flakes should probably be regarded as waste, produced during the making or improving of the cutting edge of axes, picks, or spearheads; but as a few of them appear to have been subjected to a subsequent retouche the possibility cannot be excluded of them having been hafted (with wood or bone) and used as edge-knives or scrapers. Similar implements are known among the Eskimo and other primitive peoples.

That the archeological investigations in the sheikhdom have resulted in the collection of such comprehensive and scientifically valuable material is due first and foremost to the exceptional interest and assistance shown to the Danish Archeological Expedition from the very start of its work, not merely by the authorities but also by the Qatar Petroleum Company and by the Shell Company of Qatar. In 1956 the then ruler of Qatar, H.E. Sheikh

Ali bin Abdulla Al-Thani graciously gave his permission and assistance to the first preliminary reconnaissance by Professor P. V. Glob and Geoffrey Bibby; and subsequently his successor, H.E. Sheikh Ahmad bin Ali Al-Thani, have hospitably welcomed each year's expedition team. The Commandant of Qatar's police and military forces, Ronald Cochrane, has ensured that the various police posts in all districts of the sheikhdom received us hospitably whenever we reached them in our Landrover and had need of their help. Both practically and economically, the support received by the expedition has been so exceptional and so generous that it laid us under an obligation to justify, at some future date, the confidence reposed in us. This article is intended as some slight contribution to this aim.

Holger Kapel,
Helsingø.

Glossary of terms used in the tables

Håndkiler og lignende	= Hand axes and the like
Skrabere eller knive	= Scrapers or knives
Flækker eller spåner	= Blades or flakes
Tilhuggede, ubestemmelige stykker	= Worked but indeterminate specimens
Blokke og knuder	= Cores and lumps
Affald	= Waste
Flækkepile	= Blade arrowheads
Flækker (almindelige)	= Blades (ordinary)
Rygflækker	= Backed blades
(Flække-)skrabere	= (Blade) scrapers
Flækkeblokke	= Blade cores
Fladeskrabere	= "Tile" scrapers
Bor	= Awls
Kugler og blokke	= Spheres and cores
Slagsten	= Hammer-stones
Skafttungepile med modhager	= Barbed and tanged arrowheads
Andre pile	= Other arrowheads
Økser og lignende (høvle)	= Axes and the like (planes)
Fladehuggede spidser (store og små)	= Surface-flaked projectile points (large and small)
Vingeafslag	= Winged flake
Brudstykker af fladehuggede redskaber	= Fragments of surface-flaked implements
Højdeplateau	= Raised plateau
Syd for	= South of
Nord for	= North of
Øst for	= East of
Vest for	= West of
Nedenfor	= Below
Sydlandet	= Southland
Indlandet	= Interior
Klippe	= Cliff
Nordligste punkt	= Northernmost point
Supplerende fortegnelse over de små, ukarakteristiske eller uklare fund	= Supplementary list of small, uncharacteristic or uncertain sites
Inventar	= Inventory
Antal	= Number
Formodet gruppe	= Probable group
Lerskål	= Pottery bowl
Tilhugget	= Worked
Kvarts	= Quartz
Ubestemmeligt	= Indeterminate
Blandet	= Mixed

Kerne	= Core
Sort	= Black
Snudeskraber	= Snouted scraper
Tildannet spids	= Worked point
Natursten, blålige, ofte forekommende på bopladserne	= Blueish, unworked stones, often occurring on sites
Naturflint	= Unworked flint
Prøver på naturflintplader	= Samples of unworked flint "tiles"
Blokke, kerneredskeer, forskellige tilhuggede stykker	= Cores, core implements, various worked specimens
Spydspids + pladekniv	= Spearhead + "tile"-knife
Konisk	= Conical
Grove	= Coarse
Brækket	= Broken
Stykke(r)	= Specimen(s)
Lille	= Little

Short description of the individual sites

Group A:

- I Raised plateau south of Dukhan (ca. 60 m. above sealevel). Chipping floor, many macrolithic flakes, concentrated on central surface of plateau. Much unworked flint on plateau. Unmixed site.
- II Raised plateau south of Dukhan (ca. 70 m. above sealevel), northeast of I. A number of specimens of same character as I, but less concentrated. Assemblies of completely different character are also found on same plateau.
- III Raised plateau immediately north of Dukhan (ca. 45 m. above sealevel). One of the most important of the A-sites. Worked flint and implements occur most frequently on central area of plateau, difficult to distinguish among enormous quantities of unworked flint, generally on northern slopes of summits. A chipping area, with small blade and flake waste, though the inventory as a whole must be classified as macrolithic.
- IV "Raw material site" at foot of raised plateau I (Q.60.34). Entirely macrolithic "giant waste" and semi-fabricata. Site possibly formed by fall from the plateau due to erosion.
- V Plain east of Naksh (southwest region), ca. 70 m. above sealevel. Characteristic A-culture, but no implements. Remains of "forest" with relatively large, now almost entirely dessiccated trees.
- VI Plain on chalk-like surface at Al-Huraiti (southern region) (ca. 50 m. above sealevel). Smaller, but undoubtedly uncontaminated site. (A single barbed and tanged arrowhead found outside the main area of concentration must be interpreted as later in-mixture.)
- VII Raised plateau Diebl Al Arai (southern region) (ca. 90 m. above sealevel). Sand and stone surface below limestone or chalk cliffs. Some neolithic in-mixture, but main part characteristic A-culture.
- VIII *Northern point* of Arai plateau (Qala'at al-Arai) (ca. 80 m. above sealevel) stony surface, southwest slope (southern region).
- IX *Southern point* of Arai plateau (Qala'at al-Arai) (ca. 80 m. above sealevel)
- X Salamiyat al-Tuwar al-Huraiti (ca. 70 m. above sealevel). Isolated discoveries on low chalk-like cliffs, deeply eroded. (Southern region).
- XI Along east side of Ali plateau, on sandy, stony surface, scattered discoveries on plain below plateau (ca. 60 m. above sealevel) (southern region).
- XII Three concentrations on flat gravel areas at Uglat Manasir (southern region). Somewhat indefinite, with undoubted later contamination.

- XIII Steep-sided plateau southwest of Sauda Nathil (southern region) (40 m. ? above sealevel). One of the largest A sites in the southern area. Quality of flint and technique resembles closely those of sites in Dukhan area (I, II, III, and IV). Macrolithic. Implements and waste flint occur both up on the plateau and on its slopes, as well as at its foot. A small number of specimens appear to be later in-mixture. (Hazm Sauda Nathil?).
- XIV Steep-sided plateau at Sauda Nathil (southern region), southeast of XIII, of exactly same character, very large waste chips and flakes (one piece weighs 5 lbs., another 3 lbs.). Implements and waste both on plateau and along its foot.
- XV Steep-sided plateau at Sauda Nathil (southern region), west of XIII and XIV, and of same character as these.
- XVI At Zugain al-Bahath (interior) on a slope running down from a steep-sided plateau. Site somewhat indeterminate, perhaps due to in-mixture of later cultures.
- XVII At Salamiyah among a scattering of small trees. Much unworked flint. Of macrolithic character, with possibly some later in-mixture. (Interior.)
- XVIII At Umm al-Zibd (interior). A small and somewhat indeterminate site, but a handaxe-like implement and a few large waste pieces seem to indicate the A-group.
- XIX Umm Taqah (interior). An indeterminate little collection, probably belonging to the A-group, but also resembling to some degree the remarkable B-site XXXIV.
- XX *Khor*. A little collection, definitely belonging to the *Khor-culture*, which can most suitably be ascribed to the A-group. All the Khor sites have a very uniform content, clearly distinguished from the other A-sites. Almost all the objects found have a quite calcined surface, possibly to be ascribed to the chalk and limestone hills which dominate in this region. The objects are smaller than those of the other A-sites and the inventory is much more differentiated; thus there are clearly specialised scrapers (in particular the "snouted scrapers"), smaller points and awl-like specimens with propeller-retouche. The implements resembling handaxes often possess a careful surface treatment, which, however, is completely different from the surface flaking of the later cultures. Site XX lies about 1.5 to 2 kms. SSE of the town of Khor on a sandy and stony surface near a sabkha. It is characteristic of all Khor sites that they lie close to the present coast, or to sabkha-areas which have presumably at one time been inlets of the sea. (Northeast region.)
- XXI (See note to XX) Khor, on an "island" in the sabkha northwest of the town. Small site. (Northeast region.)
- XXII (See note to XX) Khor, on a ridge immediately by the beach (ca. 6-8 m. above sealevel). Small site. (Northeast region.)
- XXIII (See note to XX) Khor, southeast of town, sandy surface near coast and sabkha. Small site. (Northeast region.)
- XXIV (See note to XX) Khor, northeast of town, larger site. (Northeast region.)
- XXV (See note to XX) Khor, ca. 1 km south of town, near sabkha. Small site. (Northeast region.)
- XXVI (See note to XX) Khor, plain west of town, about 2 kms. from the fiord near sabkha. Larger site. (Northeast region.)
- XXVII (See note to XX) Khor, little plateau just north of town, immediately adjacent to sabkha and close to present coastline; implements and waste flint concentrated on northern part of plateau. (Northeast region.)
- XXVIII (See note to XX) Khor, larger site, about 1 km. west of XXVII, on stony surface. (Northeast region.)
- XXIX (See note to XX) Khor, at the "rubbish-dump" about 200 meters west of XXVII; the largest and most typical Khor site. The depression between this site and XXVII may be the result of later erosion; the two sites are completely identical in character, and have possibly at one time formed one single plateau.
- XXX Isolated discovery south of Dukhan, on a raised plateau (ca. 60 m. above sea-level).

Group B:

- XXXI Steep plateau at Bir Zekrit (Ras Aburuk peninsula). Little but unmistakable B-site (ca. 30 m. above sealevel).
- XXXII Al-Jubeigib, 20 kms. southeast of Dukhan, on sandy surface near sabkha. A number of the objects found were dug from the sand, and specimens are found to a depth of about 40 cms. below the surface. Pit containing charcoal.
- XXXIII Arai plateau (ca. 80 m. over sealevel). Small site. (Southern region.)
- XXXIV Umm Taqah (interior), a large and distinctive site with few and uncharacteristic implements. Good flaking-cores and backed blades, however, justify its inclusion in the B-group. (Ca. 60 m. above sealevel.)
- XXXV Al-Wusail (eastern region), the largest and most important B-site, excavated by Viggo Nielsen 1959 (see *Kuml* 1961), situated on a small rock plateau near the coast about 20 kms. north of Doha.
- XXXVI Al-Wahrah (southeast region), remains of rocky promontory about 15 kms. south of Doha, near coast (ca. 22 m. above sealevel).
- XXXVII Southeast of Shagrah (southern region). Large site at foot of heavily eroded cliff. A considerable part of the objects were excavated from windblown sand. A sample of sand containing charcoal from this site has provided the material for a radioactive carbon dating, February 1965, giving the result: 5020 B. C. \pm 130.
- XXXVIII Rocky plateau about 10 kms. west of Umm Said oil terminal (southeast region). The objects were found almost without exception below the actual plateau, which is heavily eroded, on a sandy surface. Objects from all 4 groups occur, but the B-culture may be said to dominate. The plateau undoubtedly at one time lay in the immediate neighbourhood of the coast.

Group C:

- XXXIX On limestone-chalk-like surface with windblown sand below a rocky plateau 10 kms. south of Dukhan. Almost entirely black-brown, "desert-polished" flint. Somewhat indeterminate, but the presence of numerous flint blocks and spheres the size of walnuts makes inclusion among the C-sites most probable.
- XL At Ras Uwainat Ali, 10 kms. north of Dukhan. Many small but very uniform localities are here treated as one. Different teams from the expedition have collected implements here from 1956 to 1964, and it has not been possible to keep the various localities sharply distinguished. The sites lie partly on the low rocky plateaus lying just by the coast, and partly on the sandy plain between Ras Uwainat Ali and Ras Dukhan.
- XLI At Ras Uwainat Ali, east of XL, on a sandy slope down from heavily eroded rocks, and partly on the rocks themselves. Some admixture of D-culture.
- XLII At Ras Uwainat Ali, east of XLI, sandy surface, some admixture of D-culture.
- XLIII About 7 kms. south of Dukhan, on a sandy surface near to the coast and the sabkha region; a large distinctive site with some admixture of objects from the D-culture. An occupation layer containing charcoal was excavated. 2 quern-stones of sandstone (with associate ? "rubber" stones) and a large number of potsherds suggest more recent occupation. However, the presence of many small "spheroid blocks" and scrapers leaves no doubt that the main inventory belongs to the C-group.
- XLIV At Al-Hamlah, about 25 kms. south of Dukhan. A fairly small but characteristic uncontaminated site. A stony patch among windblown sand.
- XLV Southwest of Umm-Bab, large, typical scraper-site, characteristic and uncontaminated find. Small, sand-covered hillocks adjoining sandy terrain with low plant growth. (About 30 kms. south of Dukhan.)
- XLVI West of Julaiah, about 35 kms. south of Dukhan. A little unmixed site on stony surface in an otherwise sandy region.
- XLVII At Ras Husain, about 20 kms. northeast of Dukhan, on low rocky hills near the coast.

- XLVIII Plain on the Aburuk plateau, about 15 kms. northeast of Dukhan and about 25 m. above sealevel, near a "native well" and a few palm-trees. A large and distinctive site with many spheroid blocks and somewhat poor scrapers. Some in-mixture of D-culture and possibly also of A-culture, but the C-culture clearly predominates.
- XLIX Al-Jubeigib, a sandy surface close to heavily eroded remains of cliffs. Some contamination from the B and D-sites in the same area.
- L Ras Abu Amram (on north coast of Qatar). Somewhat indeterminate site, perhaps related to (the earlier phase of?) the Khor culture.
- LI At Ras Aburuk (about 15 m. above sealevel), near the coast on a low rocky plateau. The objects found give an impression of being early, but there are only few implements.
- LII Uwainat al-Abraqah, about 15 kms. east of Dukhan, a flat sandy area close to sabkha, with a "native well" and palm-trees, many dead. The whole inventory has a fairly calcined, "dusty" appearance and shows a quite poor technique.
- LIII Al-Furaiah, northwest region, on remains of cliffs near coast.
- LIV South of Naksh, a sand-covered surface below and on the slopes of low eroded cliffs, facing south.
- LV Al-Qusairah, southern region, a sandy and stony plain between dunes about 3 kms. from the coast of Khor al-Odeid (about 35 m. above sealevel).
- LVI Al-Amirah, southern region, on stony and sandy surface near eroded cliffs.
- LVII Uglat Manasir, southern region, on a plain between dunes, an indeterminate site with some in-mixture of D-culture.

Group D:

- LVIII At Al-Hamlah, about 25 kms. south of Dukhan. A little site.
- LIX About 12 kms. south of Dukhan, on and below a low rocky plateau (about 20 m. above sealevel), about 300 m. from present coast. Flint is blackish brown and "desert-polished"; implements small and surface-flaked.
- LX About 10 kms. south of Dukhan, on a sandy surface with a "native well" now sand-choked and a single wild date-palm. The richest D-site in Qatar, described by Hans Jørgen Madsen (Kuml 1961), and later supplemented by a considerable number of additional specimens. Practically speaking an uncontaminated site.
- LXI About 8 kms. south of Dukhan, a sandy area near the coast below limestone and gypsum formations. A little but distinctive assemblage, a large flaking core with associate blades.
- LXII Al-Jubeigib, about 25 kms. southeast of Dukhan. A rich, uncontaminated site, one of the most important of the D-sites with a richly diversified inventory of implements. A sandy surface sloping down from low eroded cliffs.
- LXIII Al-Jubeigib, about 25 kms. southeast of Dukhan, a rich site with some in-mixture from the surrounding B and C-cultures. A stony, sand-covered surface with a few low trees and bushes and sand-choked "native wells."
- LXV Al-Jubeigib, about 25 kms. southeast of Dukhan. Smaller site about 200 meters east of LXII, on stony sand-covered surface close to low eroded cliffs.
- LXVI Al-Jubeigib, about 25 kms. southeast of Dukhan, a smaller site about 300 meters southeast of LXII.
- LXVII 3 small localities on low eroded cliffs about 4-6 kms. east of Shagrah, southeast region. One of them containing evidence of the blade-arrowhead (B) culture.
- LXVIII Southeast of Shagrah, southeast region. A fairly small site, perhaps contaminated by other cultures, with flint of quite poor quality.
- LXIV South of Shagrah, southeast region, two sites lying about 200 meters apart. Objects give a disharmonious, somewhat mixed impression, flint quality quite poor.