

KUML

1964

KUML

ÅRBOG FOR JYSK ARKÆOLOGISK SELSKAB

1964

With Summaries in English

UNIVERSITETSFORLAGET I ÅRHUS

1965

Omslag:

Granatprydet brystsmykke fra Lousgård, Bornholm

Redaktion:

OLE KLINDT-JENSEN OG POUL KJÆRUM

Copyright 1965

by

Jysk Arkæologisk Selskab

Printed in Denmark

by

Aarhus Stiftsbogtrykkerie A/S

INDHOLD

<i>Peter Seeberg og H. H. Kristensen: Mange striber på kryds og tværs</i>	7
<i>Niels Thomsen: Myrthue, et gårdanlæg fra jernalder</i>	15
<i>Ebbe Lomborg: Myrthue-graven. Ældre romertids jordfæstegrave i Syd- vestjylland</i>	31
<i>Ole Klindt-Jensen: Befolkningsgrupper, fundhorisonter og stiltræk i sen jernalder</i>	52
<i>Robert Thomsen: Forsøg på rekonstruktion af fortidige smedeprocesser . .</i>	62
<i>Geoffrey Bibby: Arabiens arkæologi</i>	86
<i>Holger Kapel: Stenalderfund fra Qatar</i>	112
<i>Jysk Arkæologisk Selskab</i>	156

CONTENTS

<i>Peter Seeberg og H. H. Kristensen: Many criss-cross furrows</i>	14
<i>Niels Thomsen: Myrthue—an Iron-Age farm complex</i>	29
<i>Ebbe Lomborg: The Myrthue grave—an Early Roman Period inhumation in southwest Jutland</i>	48
<i>Ole Klindt-Jensen: Population groups, association-levels of finds, and tendencies of style in the Late Iron Age</i>	59
<i>Robert Thomsen: Attempt at reconstruction of prehistoric forging pro- cesses</i>	81
<i>Geoffrey Bibby: Arabian Gulf archeology</i>	101
<i>Holger Kapel: Stone Age discoveries in Qatar</i>	148

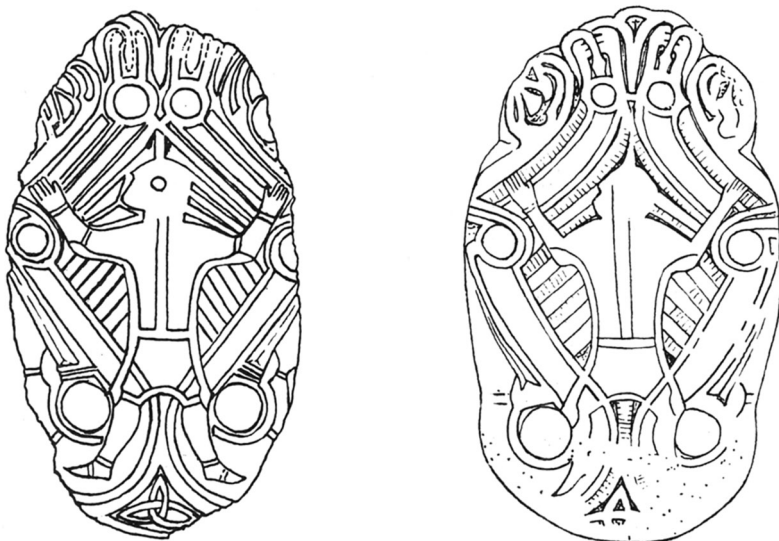


Fig. 1. To skålformede fibuler fra Bornholm. Stykket t. v. er fra Lousgård grav 3. (Tegn. Noll-Sørensen). 1:1.

Two oval fibulae from Bornholm. The one on the left is from Lousgaard grave 3.

BEFOLKNINGSGRUPPER, FUNDHORIZONTER OG STILTRÆK I SEN JERNALDER

AF OLE KLINDT-JENSEN

Synspunkterne overfor den sene jernalders levn kan virke ganske brogede. Det skyldes for en del, at materialet gradvis skifter karakter. Man henvises efterhånden til stilistiske studier, eftersom gravene bliver fundfattige og kombinationsfund fåtallige. Tradition til senere tid er ganske vist stærk, og vi kan i mangfoldige tilfælde bestemme genstandes brug med stor sikkerhed, men dateringerne hviler i det væsentlige på de sædvanlige fremgangsmåder, som forhistorien går ud fra, således bestemmelse af fundhorisonter og disses tilknytning til tidsbestemte fremmede kulturer. Hen i vikingetiden optræder imidlertid møntdateringer i større omfang, ligesom personligt daterede minder, som Jellingstenen, træffes.

Blandt de krav til studiet, som fremføres med styrke, er klarere definitioner af de arkæologiske fænomener og mere eksakte beskrivelser af fundene. Det står tildels i forbindelse med muligheden for at bearbejde et stort stof på kartotekskort. Karakteristiken af de bestemte enkeltheder må være éntydige for at kunne overføres på hulkort. Disse vil uden tvivl være en vigtig hjælp, selv om man ikke kan regne med straks at indfange alle udsagn, som et materiale kan give.

Der er imidlertid stadig enighed om, at det arkæologiske studium hviler på

iagttagelse af enkeltheder og en bestemmelse af særtræk i forhold til gængse typer. Fundkombinationerne gør det muligt at opnå viden om miljøer, bestemte horisonter i en kulturudvikling med visse typer stadig optrædende sammen.

Lokale forskelle træder imidlertid gang på gang ind, og det er derfor nødvendigt også at se på de landskabelige eller landsdelsmæssige ejendommeligheder.

Ved siden af disse må nævnes de sociale eller velstandsbedingede forskelle. Genstandene giver i sig selv et dobbelt vidnesbyrd, dels om ejernes materielle velstand eller fattigdom, dels om forfædigerens originale eller konventionelle evner.

Et miljø som Oseberggravens træskærere er i så henseende belysende. Vi registrerer en række kunstnerpersonligheder, nogle fremragende, andre knap så dygtige, men tilsammen udgør de en frodigt virkende kreds, vel bestilt og betalt af en mæcen som er identificeret med Oseberggravens fornemme kvinde. Et andet udsnit af en tids originalt arbejdende kunstnere giver Sutton Hoo-graven. Således kunne man fortsætte, lettest naturligvis med udgangspunkt i de rige gravlægninger, men også ud fra beskednere udstyr. Der kan være grund til at understrege, at vi har skriftlig overlevering om kunsthåndværkeres midlertidige tilknytning til en fremstående personlighed [1].

For at tage stilling til nogle af disse problemer vil vi se på et par samtidige gravpladser fra yngre jernalder, der på interessant måde supplerer hinanden. De er undersøgt umiddelbart efter opdagelsen i terræn, der ikke har været forstyrret i væsentlig grad. De ligger endvidere kun nogle få kilometer fra hinanden i Østerlarsker sogn på Bornholm, og det må forudses, at de gravlagte har haft en vis kontakt med hinanden. Alligevel er der bestemte træk, som skiller de to befolkningsgrupper [2].

Den ene gravplads ligger på et fladt terræn i nærheden af Bækkegård ved ret frugtbart agerland. Den har oprindeligt haft ca. 220 grave under lave højninger. Deraf blev 165 undersøgt af amtmand E. Vedel og lærer J. A. Jørgensen. Et stykke nede under højen fandtes gerne et ubrændt lig med gravudstyr. Kun nogle tidligere grave har brændte døde. Benene er da lagt i en urne. De fleste – fra o. 600–900 e. v. t. – er ret ensartet anlagt, men med bestemte forskelle i gravudstyret. Under ét kan det dog siges, at ingen grave, selv ikke de velstående, har rummet smykker i virkelig elegant udførelse. Nogle få er dog ganske veludførte (fig. 3).

Anderledes forholder det sig med den anden gravplads, ved Lousgård, på en fremtrædende højning over selve kysten med vid udsigt over havet. Her var kun lidt over 50 grave, også de med ubrændte lig fra o. samme tidsperiode. Kvaliteten i smykkerne i de velstående grave er tydeligt højere end gennemsnittet på Bækkegård.

Alligevel kan ingen have repræsenteret det højeste sociale lag på øen. Der er ingen våbengrave på linje med Valsgårdes eller Vendels i Sverige. Der er heller ingen rigdom på guld- og sølvsmykker, som har hørt hjemme hos en herskerklasse. Den mest fremtrædende grav er Lousgård 47, der var anlagt under en mægtig stendynge. Nederst lå skelettet af en kvinde, som har båret et pragtfuldt granatprydet brystsmykke (se omslaget), to skålformede fibuler, to arm-

ringe, perler m. m. Lige ved stendyngen, på højde med dens bund, var skelettet af en hest. Over den rige grav lå skelettet af et menneske blot med en kniv. Det kan dreje sig om menneske- og hesteofring i forbindelse med begravelsen.

Ellers omfatter gravudstyret på begge gravpladser for kvindernes vedkommende 2–3 fibuler, perlekæder, armringer etc., de ringere: enkelte fibuler, nogle perler etc. Mændene fik et enægget, sjældent et tveægget sværd, skjold, spydspidser, kniv, bidsel, hest o. l. Det er påfaldende, at tveæggede sværd kun forekommer i to af Bækkegårdsgravene, medens de enæggede, som gerne er mindre, er ret hyppige (i 31 grave); kun én gang er de truffet sammen. Skjoldbuler foreligger i 10 grave, spydspidser 4 gange, mest sammen med enæggede sværd, i ét tilfælde sammen med et tveægget og et enægget sværd.

Våbenudstyrene på Lousgård er forholdsvis hyppigere (14 grave med enægget sværd, én desuden med spydspids og én med skjoldbule). Endvidere har grav 14 et smukt bælteudstyr, som vi skal vende tilbage til, og endnu én en skjoldbule. Kvindegravene er som nævnt gennemsnitlig ret rige. En mandsgrav svarende til den rige kvindegrav 47 foreligger ejendommeligt nok ikke.

Begge gravpladser er beskedne i udstrækning, og det er vanskeligt at danne sig indtryk af, hvor store udsnit af den daværende befolkning de repræsenterer. At der både er fundfattede, ret velstående og enkelte rige grave som Lousgårds tydes som vidnesbyrd enten om en fremstående familie med tilknyttede folk (Lousgård) eller om nogle jævne gårde (Bækkegård). De fundtomme og fundfattede grave med voksne lig kan repræsentere ufrie, om vi tør gå ud fra samtidighed.

Det er vigtigt i den forbindelse at pege på lignende gruppering af rige, jævnt velstillede og fundfattede begravelser på den ældre og længere benyttede gravplads ved Slusegård, Pedersker. Her viser stratigrafien klart, at voksnes fundfattede begravelser er samtidige med de velforsynede. Af de 1323 grave indeholdt 873 brændte lig, medens 450 var skeletgrave. Det kan bemærkes, at ikke mindre end 152 af disse indeholdt barnelig. Der har tydeligt nok været en ret høj dødsprocent. Vi kan vist regne med 40 % [3]. De 1323 grave fordeler sig over en periode af ca. 600 år, fra o. 100 f. v. t. til o. 500 e. v. t. Det vil gennemsnitligt sige o. to gravlægninger pr. år, hvad der vil svare til en befolkning på ca. 80. Skal man drage en retningsgivende konklusion, repræsenterer denne befolkning et antal husholdninger, måske en halv snes. I al fald en af disse har udgjort et stormandsmiljø, som de få rige grave fra hver fundhorisont viser.

Bækkegårdgravpladsen har haft ca. 220 grave (deraf o. 165 fagligt undersøgte), hvad der svarer til noget mindre end en begravelse pr. år, og altså repræsenterer en befolkning på ca. 30 mennesker (måske 3 husholdninger eller gårde). Lousgårdgravpladsen er endnu mindre og synes at være benyttet af et endnu snævrere samfund, som dog en tid kan have været af et vist format (en storgård med nærboende hjælpere, et par gårde etc.).

Det er naturligvis umuligt at drage videre konklusioner, også om samfundet tidligere i jernalderen har været sammensat af større enheder (storfamiljer) og af egentlige familjer senere hen, hvad der har været fremført.

Forskellene mellem de to gravpladser fra Bækkegård og Lousgård har for-



Fig. 2. Bæltebeslag, daggert, remdupper til seletøj etc. fra Lousgård grav 14. 3:4.
Belt-fitment, dagger, harness strap-terminals, etc. from Lousgaard grave 14.

mentlig været bestemt både af bedre købsmuligheder og af bedre smag det sidste sted. Adskillige smykker fra Lousgård vidner om sikkert håndlag, og nogle udbredte typer fra Bornholm er smukkeste repræsenteret her. Således kendes (fra grav 3) en nydelig udførelse af den skålformede fibula med en mandsskikkelse i midten og to båndformede dyr til siderne (fig. 1 a). Mandens ansigtstræk er tydeligt angivne, dragtens form ligeledes, medens de øvrige bornholmske udførelser virker som enkle kopier af den (fig 1 b). Vi kender andre vellykkede arbejder fra Lousgård.

På den anden side er der forholdsvis mange simple arbejder fra Bækkegård (som på andre samtidige gravpladser). En rektangulær pladefibula fra grav 35 har således upræcis, men interessant ornamentik [4] (imiterende to rækker sammenflettede trekantede), en anden (fra grav 62) viser en mislykket gengivelse af fletbånd o. s. fr. Det betyder ikke, at alle Bækkegårdsarbejder er mislykkede, men at et ret stort antal er det, og at man ikke bør bedømme landsdelen ud fra gravpladser med ret ringe arbejder. På den anden side vil Lousgård kunsthåndværket vise en vel fordelagtig repræsentation.

Ser vi – som et eksempel på en fundhorisont – på den tidligste række kombinationsfund fra yngre germansk jernalder, vil vi i kvindegravene træffe næbfibuler og med dem cirkulære, fugleformede og nogle rektangulære fibuler og rygknappfibuler. Mandsgravene karakteriseres af typer, som bedst kendes fra Lousgård grav 14 (fig. 2), Glasergård grav 1 og Kobbeå grav 1 [5]. Flere af disse former kendes fra en veldateret fundhorisont på kontinentet fra 7. årh. e. v. t. [6]. Karakteristisk for det hjemlige miljø er således kvadratiske seletøjs remsamlere af bronze, nogle med stempeldekoration, andre med dyreornamentik (Kobbeå- og Glasergårdgravene). Ligeledes til seletøjet hører rektangulære rembeslag (Kobbeå) og nogle lange elegante remdupper med nærmest trekantede samlestykker (Lousgård- og Kobbeågravene). Deres placering i seletøjet kendes fra Valsgårde grav 7. Der ses endvidere skjoldbuler med forsænket skulder og bred krave med flade skjoldsøm (Kobbeå- og Glasergårdgravene), og en ægget lille sværd med ejendommelig oval hæfteknop. Af betydning for den kontinentale dateringsparallelitet er et sølvindlagt spænde med firkantede rembeslag af jern [7], svarende ganske til et større sæt fra Hintschingen grav 14 [8]. Det rektangulære beslag er lavt æskeformet med fire svære nit-hoveder i hjørnerne og ornamentik bl. a. af listeværk på oversiden. Vi skal vende tilbage til den senere.

Til samme remsæt hører en løber med et nydeligt dyremotiv. Den har bøjet hovedet bagover og udgør med sin båndformede krop nærmest et ottetal, et fletværksmønster. Et ganske lignende dyremotiv træffes på en rektangulær fibula fra Bækkegård grav 2. Der er næppe væsentlig tidsforskel. På en række raffinerede rektangulære pladefibuler fra Lousgårdgravpladsen snor to eller flere stiliserede båndformede dyr sig i kunstfærdige fletværksmønstre. De har foranklede hoveder og lemmer, og man får et stærkt indtryk af, at kompositionen spiller en væsentlig rolle.

Det samme har formentlig været afgørende for dekorationen på de kvadratiske bronzebeslag fra Glasergård grav 1. Dyrene er tegnet sammen to og to, symmetrisk, med hovede og et ben i hver ende og en midtpå svulmende krop.

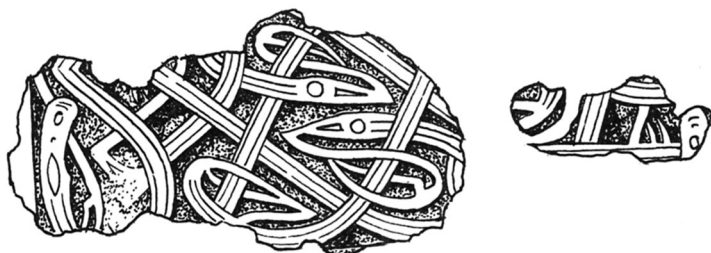
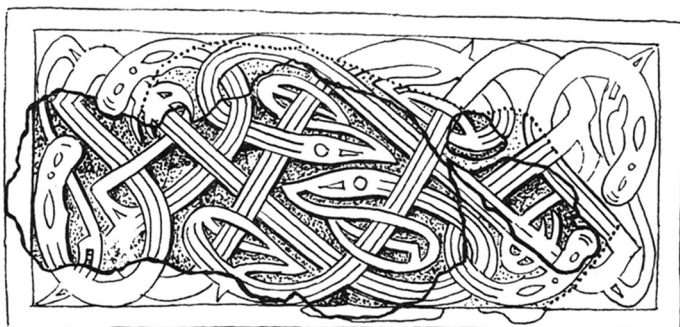


Fig. 3. Rektangulær bronzefibula fra Bækkegård grav 63. Øverst sammentegning af de vidnesbyrd som er hentet fra de to nederste figurer, samt rekonstruktion af det manglende (tegn. Noll-Sørensen). I midten: bevarede fragmenter af fibulaen. Nederst: fotografi af et af fragmenterne taget umiddelbart efter fundet og indklæbet i amtmand Vedels lommebog. 1:1.

Rectangular bronze fibula from Bækkegaard grave 63. Top: drawing combining the evidence derived from the two lower figures, together with a reconstruction of the missing portions. Centre: surviving fragments of the fibula. Bottom: photograph of one of the fragments taken immediately after discovery and pasted into Emil Vedel's notebook.

Det er et ejendommeligt fletbåndsmotiv, hvis komposition virker ind ved udformningen af dyrene. I øvrigt kendes en del dyremotiver med bred forkrop, mindende om Valsgårde-Vendel stil C, men ikke så udpræget og nært beslægtet med vore bånddyr. Det yndede dyr med båndformet krop træffes videre på de små skålformede fibuler, således i forbindelse med en mandsskikkelse, som vi har set (fig. 1), og senere endnu som ornament på en dupsko af velkendt type fra Østerlars, nu kendt som Jellingstil. Som der er gjort rede for i en anden publikation [9], drejer det sig efter alt at dømme om en ubrudt kontinuitet.

Dyrene med båndformet krop er særlig hyppige på de rektangulære fibuler, hvor de gerne er indpasset i en nøje beregnet, symmetrisk komposition. Selv med brudstykker som grundlag vil man kunne danne sig et indtryk af ornamentikken. Som eksempel kan nævnes fragmenterne (fig. 3 midt) fra Bækkegård grav 63, der ganske vist ikke i deres nuværende skikkelse er tilstrækkelige til at danne grundlag for en rekonstruktion. Men sammenført med et fotografi af det ene stykke, som amtmand Vedel lod udføre kort tid efter fundet (fig. 3 forneden), er det muligt at rekonstruere den oprindelige fibula (øverste tegning på fig. 3). Det er ved lidt tålmodighed enkelt nok at drage de eneste mulige linjer, som mangler i ornamentikken. Således danner de fire sammenflettede dyr en fint komponeret dekoration, hvis rytme og sammenhæng tydeligt nok er inspireret af fletværksmønstre.

En interessant rektangulær fibula er den ofte afbildede fra Bækkegård med insulære eller måske kontinentale (anglo-karolingiske) enkeltheder [10]. Den har ikke oprindeligt haft fibulakonstruktion, men er udført som det rektangulære beslag fra Lousgård, fig. 2 øverst t. v., d. v. s. som en lav åben æske med store nit-hoveder bl. a. i hjørnerne. Dekorationen udgøres af listeværk hvorimellem dyrefigurene er tegnet, mens de åbne partier udfyldes af kurvemønstre, motiver som kendes fra de britiske øer. Selv om der er en tradition fra de rektangulære beslag, er der åbenbart tilføjet nye enkeltheder under fremmed påvirkning.

Fra samme tid – o. 800 e. v. t. – og måske samme kant er de påvirkninger, der ses på en smukt udført fibula fra Gudhjem [11]. Ved siden af hjemlige motiver, dyr med båndformet krop og kluntede små skabninger, ses der i kortsiderne dyr med tilbagebøjet hovede og bagben og forben rettet op. Disse er karakteristiske for angelsaksisk og anglo-karolingisk kunst og træffes bl. a. på Tassilokalken fra tiden 779–788.

Bortset fra nogle gotlandske tydelige stilpåvirkninger viser Bornholm tydelige særtræk, men også nær kontakt med Sydsandinavien og Norge. Der arbejdes med brogede motiver; således ses der naturalistiske indslag på skålformede fibuler som på et veludført arbejde fra Lillevang grav 4. Det store dyr, som dækker skallen, har dramatisk udspilede kløer, medens de tilsluttede dyreskikkelser viser en forbavsende livagtighed.

Det interessanteste eksperiment med naturalistisk gengivelse er de dyreformede fibuler set ovenfra. I Store Kannikegård grav 195 er fundet en enkel udførelse af det firbenede dyr liggende med benene vist ved siden. Endnu stærkere virker en fibula fra Lousgård grav 12 [12]. De udsprede fire ben holder om hver sin slange, der er afbildet helt naturtro. Disse synes at bide i dyrets hovede og ryg. Selve dyret er let stiliseret, overfladen ornamenteret og indlagt, hvad der har givet lysende spil (fig 4).

Vi får her et interessant aspekt af det eksperimenterende kunsthåndværk, mindende ikke så lidt om den fortællende kunst på Osebergvognen [13]. I virkeligheden er vi stillet overfor en af de tidligste former for gribedyrmotivet, der snart skulle blive så yndet. Baggrunden for det er tilsyneladende en trang til at anskueliggøre en situation konkret, vise en klar kontakt mellem virkelige væsener, ikke blot en abstrakt skinverden af dyremotiver og fletværk. Vi ser

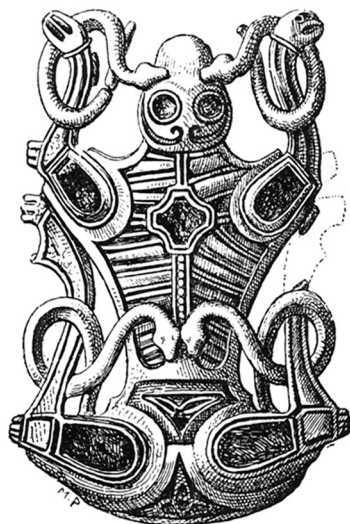


Fig. 4. Dyreformet fibula fra Lousgård grav 12. 1:1.
Fibula in animal shape from Lousgaard grave 12.

denne forskel tydeligt på arbejder som den skålformede fibula fra Bækkegård grav 105, hvor fletværks- og viftemønstre smykker nogle felter, gribedyr andre [14].

Med vikingetiden går også Bornholm over i et tidehverv præget af masseproduktion. Den er vel smittet af de nye byers ihærdige og middelmådige værksteder, der har udnyttet fordelene ved at sælge meget og især af ringe kvalitet. Det er kun få arbejder – mest inden for sølvarbejder – som viser ejernes og kunsthåndværkernes smag, og dermed har vi mistet muligheden for at tage stilling til nogle af de aspekter, som gravenes materiale synes at vise.

Population groups, association-levels of finds, and tendencies of style in the Late Iron Age

As, in the Late Iron Age, the contents of the graves become gradually less and less, and compound discoveries rarer, stylistic studies become of increasing importance. These involve the noting of individual differences within standard types of objects found. However, it is necessary to bear continuously in mind regional peculiarities, as well as differences occasioned by variations in prosperity of the owners and variations in artistic originality of the craftsmen.

In discoveries such as those of the Oseberg ship or the Sutton Hoo burial we can see traces of different artists, of high ability, working to the orders of rich patrons. There is reason to emphasize that we have written records of craftsmen being temporarily attached to prominent personages (1).

These problems are illustrated by two contemporaneous cemeteries from the Late Iron Age which in interesting ways supplement each other. They lie only a few kilometers from each other, in Østerlarsker parish in Bornholm, and it must be assumed that the people buried there had a degree of contact with each other. Nevertheless there are definite features which differentiate the two population groups.

One of the two cemeteries lies in fairly flat and fertile ploughland near Bækkegaard, and contained about 220 graves under low mounds. A little distance underneath the mound lay normally an uncremated body with its burial furnishings. Some few earlier graves contained cremation burials, with the bones laid in an urn. The majority of the burials are from about 600–900 A.D. None of the graves, not even the richer, contained ornaments of really elegant appearance, though some few of them are quite well fashioned (Fig. 3).

The situation is different in the case of the other cemetery, at Lousgaard, on a prominent mount on the actual coast, with a wide view over the sea. Here there were only a little more than 50 graves, also uncremated and from about the same date. The quality of the ornaments in the richer graves is considerably above the Bækkegaard average.

None, however, can have represented the highest society of the island. There are no warrior graves comparable with those of Valsgårde or Vendel, nor gold and silver ornaments suitable to an aristocracy. The most prominent grave, at Lousgaard, was of a woman with a breast-ornament set with garnets, two oval fibulae, two bracelets and beads, and with skeletons of a horse and a man besides resp. in the cairn beneath which she lay. Otherwise the normal furnishings at both cemeteries were, for the women, 2–3 fibulae, necklaces and bracelets, and, for the men, a single-edged, more rarely a double-edged, sword, a shield, spearheads, a knife, a bit, a horse and the like. It is remarkable that there is no man's grave of a richness comparable to the Lousgaard woman's.

The combination of poor, fairly rich and a very few rich graves at Lousgaard suggests a manor farm with dependents, while Bækkegaard gives the impression of several more ordinary farms.

Similar groupings of rich, ordinary and poor graves occur at the older and longer lasting cemetery at Slusegaard, Pedersker. Of the 1323 graves 152 were child burials, suggesting a mortality of about 40 per thousand (2). The period covered is about 600 years, from 100 B.C. to 500 A.D., giving an average of two deaths a year and suggesting a population of about 80, or about 10 families. The Bækkegaard cemetery would by the same reckoning represent a population of about 30 persons, and the Lousgaard cemetery an even smaller community. It is, of course, impossible to draw wider conclusions from this evidence, as, for example, whether communities earlier in the Iron Age consisted of extended families and later of families in the modern sense, as has been suggested.

The difference between the objects from Bækkegaard and Lousgaard are presumably accounted for by greater purchasing power and better taste at Lousgaard.

Among many details of decoration from both cemeteries here illustrated (and described more fully in the Danish text) mention may be made of an animal motif on a rectangular fibula from Bækkegaard grave 2, where an animal with its head turned backwards has a ribbon-formed body forming a figure-of-eight, like on the mount fig. 2. On a series of refined rectangular fibulae from Lousgaard two or more stylised ribbon-shaped animals twine in complicated interlaced patterns.

An interesting rectangular fibula from Bækkegaard shows Anglo-Saxon or Anglo-Karolingian motifs. The decoration consists of a framework of ridges between which are figures of animals, while the open portions are filled with basketwork patterns, all motifs known from the British Isles.

An interesting experiment in naturalistic reproduction is found in the animal-shaped fibulae seen from above. On a fibulae from Lousgaard grave 12 a quadruped (Fig. 4) has its legs stretched out to the sides, and each holding a snake which appears to bite the animal's head and back. While the animal is slightly stylised the snakes are reproduced completely true to nature. We have in fact here one of the earliest forms of the "gripping-beast" motif which was soon to be so popular. The background appears to be a desire on the part of the local artist to portray a situation concretely, to show a clear contact between actual living creatures, rather than an abstract artificial world of curves and twinnings.

But with the Viking Period Bornholm, too, passes into a time of mass production, where the inferior workshops of the new towns exploit the advantages of large turnover of poor quality goods.

*Ole Klindt-Jensen,
Aarhus Universitet.*

NOTER

1. Eugippius, Vita S. Severini, ed. Noll, 1947. Den rugiske dronning holdt tilmed to kunsthåndværkere fanget, for at de ikke skulle forlade hende.
2. Se E. Vedel, Bornholms Oldtidsminder og Oldsager, 1886. Efterskrift til Bornholms Oldtidsminder og Oldsager 1897. En monografi er under udarbejdelse af forf.
3. N.-G. Gejvall, Westerhus, 1960, p. 42. Dr. Gejvall har venligt bistået mig med Slusegård-bestemmelsen.
4. E. Vedel, B. O., Fig. 337.
5. E. Vedel, Efterskrift, p. 58, 140, 145 og 150.
6. Jvf. K. Böhmer, Die fränkischen Altertümer des Trierer Landes I, 1958, p. 23.
7. E. Vedel, Efterskrift, Fig. 57-58.
8. J. Werner, Münzdatierte austrasische Grabfunde, 1935, Taf. 33 A : 13.
9. O. Klindt-Jensen og D. M. Wilson, Vikingetidens Kunst, 1965.
10. A. a., p. 14.
11. A. a., p. 15.
12. E. Vedel, B. O., Fig. 92 og 111.
13. Jvf. S. Lindqvist, Tor I, 1948, p. 23.
14. E. Vedel, B. O., Fig. 97.