

KUML

1964

KUML

ÅRBOG FOR JYSK ARKÆOLOGISK SELSKAB

1964

With Summaries in English

UNIVERSITETSFORLAGET I ÅRHUS

1965

Omslag:

Granatprydet brystsmykke fra Lousgård, Bornholm

Redaktion:

OLE KLINDT-JENSEN OG POUL KJÆRUM

Copyright 1965

by

Jysk Arkæologisk Selskab

Printed in Denmark

by

Aarhus Stiftsbogtrykkerie A/S

INDHOLD

<i>Peter Seeberg og H. H. Kristensen: Mange striber på kryds og tværs</i>	7
<i>Niels Thomsen: Myrthue, et gårdanlæg fra jernalder</i>	15
<i>Ebbe Lomborg: Myrthue-graven. Ældre romertids jordfæstegrave i Syd-vestjylland</i>	31
<i>Ole Klindt-Jensen: Befolkningsgrupper, fundhorisonter og stiltræk i sen jernalder</i>	52
<i>Robert Thomsen: Forsøg på rekonstruktion af fortidige smedeprocesser . .</i>	62
<i>Geoffrey Bibby: Arabiens arkæologi</i>	86
<i>Holger Kapel: Stenalderfund fra Qatar</i>	112
<i>Jysk Arkæologisk Selskab</i>	156

CONTENTS

<i>Peter Seeberg og H. H. Kristensen: Many criss-cross furrows</i>	14
<i>Niels Thomsen: Myrthue—an Iron-Age farm complex</i>	29
<i>Ebbe Lomborg: The Myrthue grave—an Early Roman Period inhumation in southwest Jutland</i>	48
<i>Ole Klindt-Jensen: Population groups, association-levels of finds, and tendencies of style in the Late Iron Age</i>	59
<i>Robert Thomsen: Attempt at reconstruction of prehistoric forging processes</i>	81
<i>Geoffrey Bibby: Arabian Gulf archeology</i>	101
<i>Holger Kapel: Stone Age discoveries in Qatar</i>	148

MYRTHUE-GRAVEN

Ældre romertids jordfæstegrave i Sydvestjylland

Af **EBBE LOMBORG**

I april 1962 fandtes nær den ældre romersk jernalders boplads ved Myrthue, der er blevet udgravet af Esbjerg Museum og er nærmere beskrevet ovenfor, en jordfæstegrav, som muligvis hører til bopladsen. Den lå ca. 75 m nord for de udgravede huse omtrent midtvejs mellem hustomterne og bredden af Varde å ved dennes udløb i Ho bugt (se p. 27, fig. 12). Graven blev undersøgt for Esbjerg Museum af stud. mag. Jørn Street-Jensen og forfatteren [1].

Efter pløjning var der i marken på grund af den omliggende jords hurtigere udtørring fremkommet en mørkere plet på en lav, naturlig højning. Ved afskovling af pløjelaget sås i det lyse undergrundssand et uregelmæssigt, nærmest rektangulært fyldskifte, der var ca. 2,80 m langt i øst-vest og ca. 1,60 m bredt. Bortset fra enkelte spredte håndstore sten i fylden fandtes der ved undersøgelsen intet spor af dækkende stenlægning.

Fylden bestod af uregelmæssigt marmoreret sand med lyse og mørkere, mere humusholdige partier. Spredt i dette sand lå enkelte hovedstore og en del håndstore sten. Kun i vest og syd lå de noget tættere i en smal bræmme langs nedgravningens sider.

Spredt i fylden fra ca. 20 cm under undergrundens overflade til ca. 7 cm over gravbunden fandtes ni steder brudstykker af oldsager (fig. 1), dels to ubestemmelige jernfragmenter, dels skår af to lerkar:

1. ubestemmeligt jernfragment, niv. 48/51. (Listens tal svarer til tallene på fig. 1, nivelementerne angiver dybden i cm under markoverfladen. – Pløjelagets dybde er 20–28 cm).
2. ét ornamenteret og fire uornamenterede skår af et hankekar liggende tæt sammen, niv. 55.
3. ornamenteret randskår af do., niv. 41.
4. ornamenteret skår med øreansats af do., niv. 57/62.
5. stort uornamenteret randskår af fad, niv. 56/60.
6. stort ornamenteret bugskår af hankekarret, niv. 59/70.
7. lille uornamenteret randskår af do., niv. 65/68.
8. lille brudstykke af randskår af do., niv. 67.
9. ubestemmeligt jernfragment, niv. 65.

Nedgravningen var skåret godt 50 cm ned i undergrunden, så gravbunden lå ca. 80 cm under markfladen. Nedgravningens sider var nærmest lodrette og bunden næsten helt flad. I gravens vestlige halvdel lå langs nedgravningens sider en stenramme af hånd- til godt hovedstore sten i 1–2 skifter. Det var ikke til

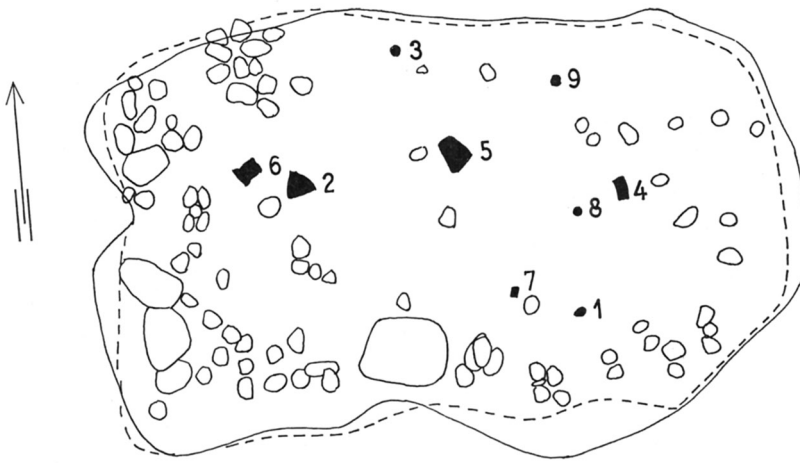


Fig. 1. Myrthue. Fund i fylden over gravbunden (—— Gravens udstrækning ved undergrundens overflade, - - - - - udstrækning ved bunden).

Myrthue. Objects found in "fill" above bottom of grave. (—— extent of grave at top of subsoil, - - - - - extent at bottom of grave).

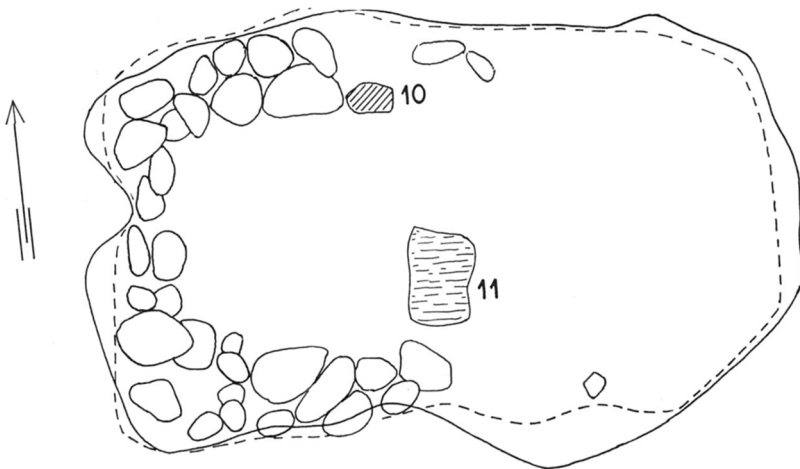
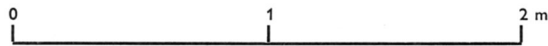
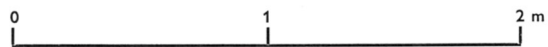


Fig. 2. Myrthue. Gravbund med stenramme.

Myrthue. Bottom of grave with stone edging.



at afgøre, om stenrammen oprindelig har fortsat længere mod øst. Imellem rammens sten lå liggeren til en skubbekværn (fig. 2 : 10), og mellem de optagne sten fra graven fandtes også en løber. Midt i graven ved dens sydside sås spor af helt formuldet træ på gravbunden (fig. 2 : 11), antagelig rester af en kiste.

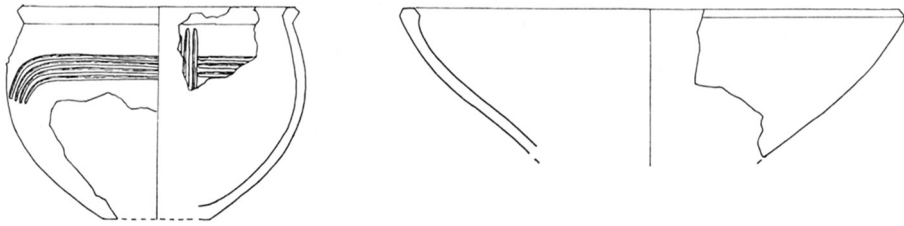


Fig. 3. Myrthue. Hankekar og fad fra graven. 1:4.
Myrthue. Handled vessel and dish from grave.

Nedgravningens mål og de fundne oldsager viser, at der er tale om en jordfæstegrav fra ældre romersk jernalder. Den måde oldsagerne fandtes på – liggende knust og spredt i fylden over gravbunden – tyder imidlertid på, at graven tidligere er blevet forstyrret og måske plyndret. Den meget blakkede fyld og det forhold, at der kun kunne ses en orden i gravens sten langs nedgravningens vest- og sydside, vil også kunne forklares på denne måde.

Oldsagerne og deres datering

Skårene af hankekarret (fig. 3 : 1) viser, at dette har haft en diameter på ca. 15 cm over munden. Den udfaldende, fortykkede rand er skarpt facetteret og godset i øvrigt fint glattet. Et stykke under randen findes fire indgnedne, parallelle vandrette furer, der svinger ned ved hankeansatsen (selve hanken er afbrækket og mangler). Et skår, der efter godstykkelse og profil at dømme hører til karret, viser, hvorledes de vandrette furer et sted er afbrudt af en række korte, parallelle lodrette furer.

Det bevarede store skår af fadet (fig. 3 : 2) er af noget grovere gods end hankekarret. Mundingsdiameteren er ca. 27 cm. Den fortykkede rand, som er skarpt facetteret, går på ydersiden i ét med fadets side, der først konvekst derefter konkavt svinger mod foden uden skarpe knæk.

Både hankekar og fad er typiske ældre romertids former, som de optræder almindeligt i Syd- og Sønderjylland. De fortykkede, skarpt facetterede rande synes at vise, at graven stammer fra periodens ældre del (1. årh. e. Chr.) [2].

Jernfragmenterne er som sagt ubestemmelige, men muligvis er de brudstykker af en kniv.

De to sidste oldsager i graven, kværnstenene, er derimod næppe gravgaver i egentlig forstand, men er snarere tilfældigt kommet ned i graven sammen med de øvrige sten. I hvert fald har den flade ligger store beskadigelser i form af afslag på to af siderne. Muligvis kan kværnstenene stamme fra bopladsen.

Sammenligner man karrene fra graven med de lerkar, der er fundet ved og i de udgravede hustomter på bopladsen, vil man her kunne finde ganske nære paralleller til gravens hankekar (jvf. ovenfor p. 26, fig. 11). Profiler og facettering er den samme begge steder, og også ornamentmotivet med afbrydelse af de vandrette furer med korte, lodrette furer genfindes på et hankekar fra bo-

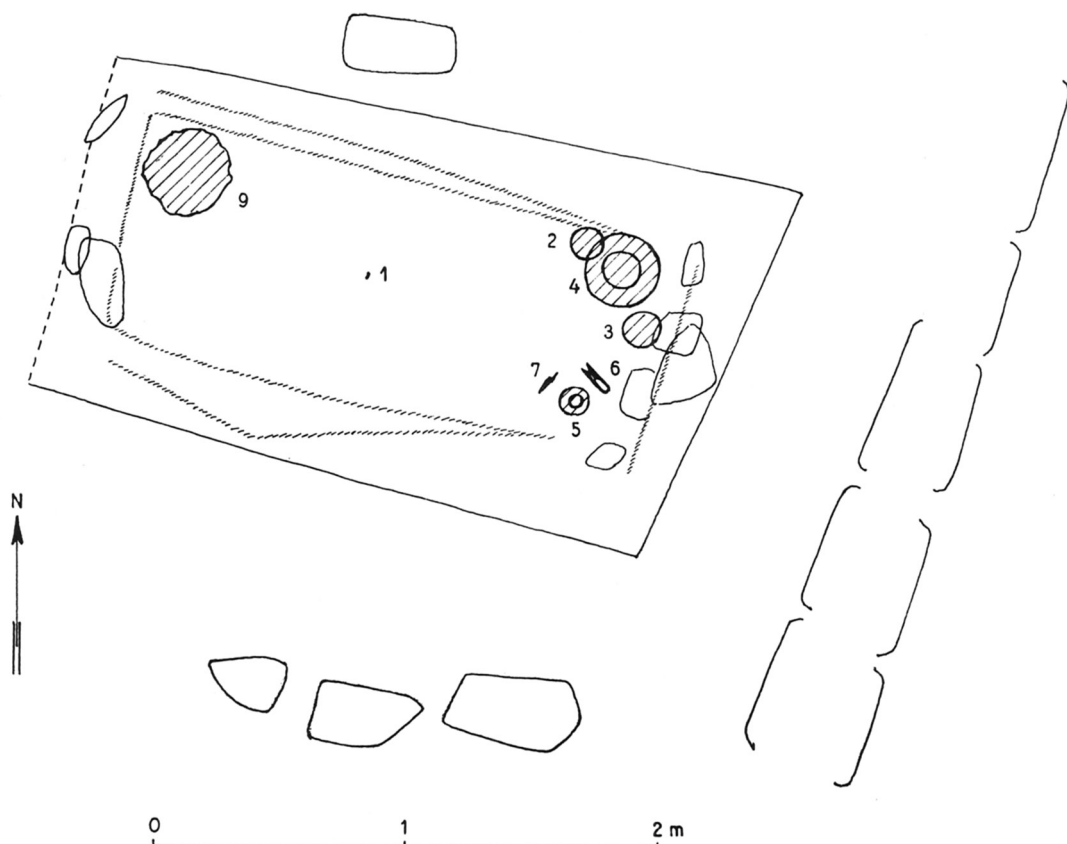


Fig. 4. Alslev. Plan af graven. De skraverede linier angiver kistespor.
 Alslev. Plan of grave. The shaded lines mark traces of coffin.

pladsens hus II. Det er derfor sandsynligt, omend ikke sikkert, at graven er lavet til et medlem af det samfund, der har boet i husene på den nærliggende boplads.

Der blev ikke ved undersøgelsen fundet andre grave, men da det af hensyn til jordens dyrkning ikke var muligt at afgrave mulden fra et større areal, er det ikke endelig afgjort, om der er tale om en isoleret grav, eller om den hører til en gravplads.

Paralleller til gravformen

Jordfæstegraven, hvor den døde begravnes ubrændt, er i romersk jernalder en ny gravskik, der efterhånden vinder indpas på bekostning af ligbrændingen, som siden bronzealderens midte har været den herskende gravskik. I ældre romersk jernalder findes de to gravformer side om side – ofte på samme gravfelt. Jordfæstegraven optræder dog ikke lige hyppigt overalt i landet og er også forskelligt udformet i de forskellige egne. Medens den i Nord- og Midtjylland er den

almindeligste gravform, overvejer brandgravsskikken i Syd- og Sønderjylland. I 1916 siger Carl Neergaard således [3], at gravlægningen af ubrændt lig i Sydjylland næsten synes at have været ukendt, og i Sønderjylland kun ret sjældent at have fundet sted.

På grundlag af det siden da forøgede fundstof kan Johannes Brøndsted dog nu fremhæve, at selv om brandgraven er den almindeligste gravform, har jordfæstegraven i nogen grad vundet terrain i både Syd- og Sønderjylland [4]. Den almindeligste form er en lang, smal grav, hvor den døde antagelig har ligget udstrakt i modsætning til forholdet i de brede lerkargrave i det østlige Midtjylland. Den nord-syd-vendte grav, hvor der kun er gjort ringe brug af sten, fremhæves som den almindeligste form, men også andre typer nævnes.

Jordfæstegravens noget uklare stilling i området synes dog til en vis grad et resultat af, at en stor del af gravene enten er upublicerede eller højst summarisk beskrevet. Myrthuegraven står i virkeligheden ikke så isoleret i Sydvestjylland, som man rent umiddelbart måtte få indtryk af, hvis man skulle dømme ud fra de publicerede fund. Af speciel interesse for os er det, at der i Sydvestjylland i området mellem Esbjerg og Varde å findes en lille gruppe jordfæstegrave, hvortil Myrthuegraven knytter sig både geografisk og typemæssigt. Da ingen af gravene tidligere er beskrevet, skal de i det følgende kort fremlægges. Fundene opbevares alle i Nationalmuseet.

Alslev by og sogn, Skads herred. Udgravet af H. Kjær 1930.

I en nedpløjet høj fandtes resterne af en stenramme, der var 3,4 m lang i øst-vest og 2,3 m i nord-syd. Den var sat af indtil én alen høje sten og synes at have dannet en markering over den underliggende skeletgrav (fig. 4). Gravens fyldskifte blev først synligt efter, at højfylden var afgravet til en dybde af 1 m under overfladen. Nedgravningen var foroven 2,75 m lang i øst-vest og 1,25 m bred, ved bunden 2,25 m lang og 0,90 m bred. Fylden var væsentlig stenfri, ved bunden lå dog i gravens ender nogle sten, der antagelig har støttet kisten, og under denne lå en stembrolægning.

Spor af kisten i form af ca. 5 cm brede, mørke striber fremkom i en dybde af ca. 1,70 m. Enderne stod lodret, medens siderne var skrå med bredest omrids foroven, hvor plankerne tydeligt var trykket ud som følge af sammen-synkning i graven. Også spor af træbunden fandtes.

Skelettet var meget dårligt bevaret (rester i nordvesthjørnet og noget af højre skulder ved gravens sydside). Liget synes ifølge udgraveren at have ligget i udstrakt rygleje med hovedet i vest. Midt i graven fandtes en gulfingering (fig. 4 : 1; – dnf. 7/30), og i østenden stod en kargruppe bestående af et fodbæger (fig. 4 : 2; – C 22001), et mindre hankekar (fig. 4 : 3; – C 22002) og en vase med cylindrisk hals (fig. 4 : 4; – C 22003). Syd for denne gruppe fandtes endnu et fodbæger (fig. 4 : 5; – C 22004) og herved en saks (fig. 4 : 6; – C 22005), en énægget kniv (fig. 4 : 7; – C 22006) og en ragekniv (fig. 4 : 8; – C 22007). I vestenden af graven stod et stort hankekar (fig. 4 : 9; – C 22008). Ved gennemgangen af fundet i Nationalmuseet fandt forfatteren en ikke tidligere bemærket jernfibula (C 22008 a), der var helt dækket af sammenkittet sand og knoglerester.

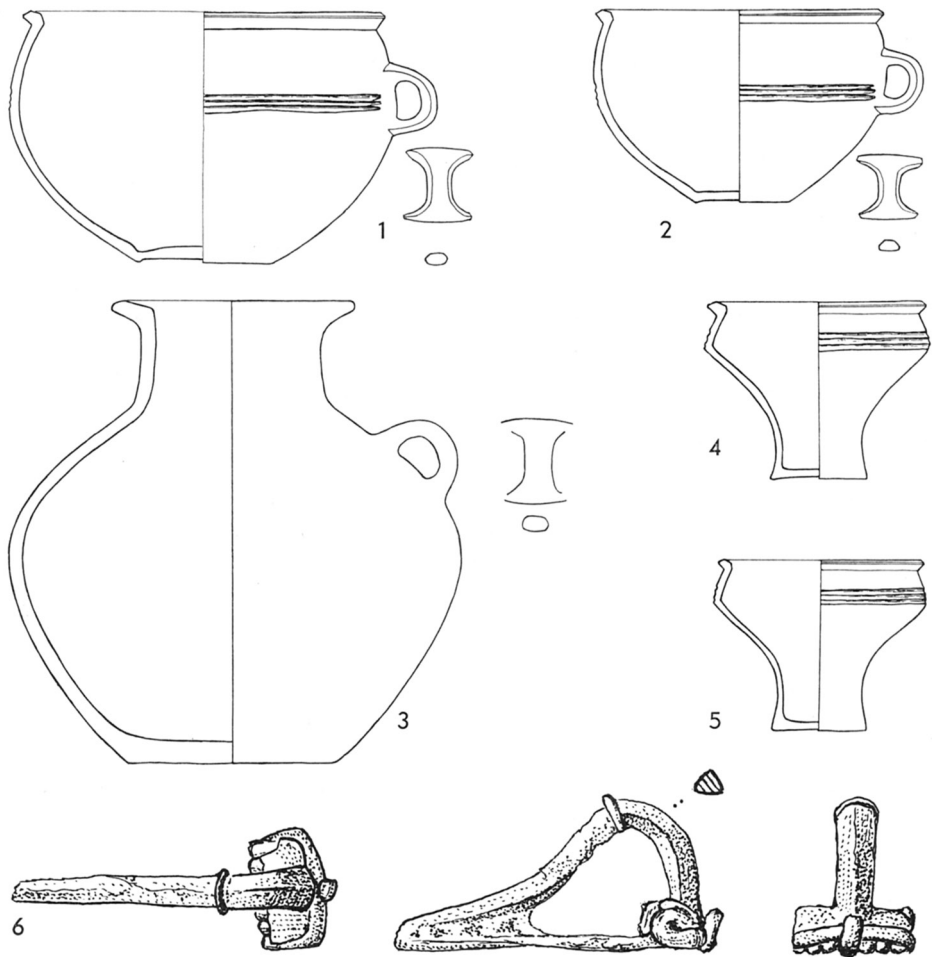


Fig. 5. Alslev. Lerkar og jernfibula fra graven. 1:4 og 2:3.
Alslev. Pottery and iron fibula from grave.

Dnf. 7/30. Bred guldfingerring med hamret overflade (fig. 6 : 3). Diameter 2,1 cm, bredde 0,9 cm, tykkelse 0,05 cm. Har form som et bredt bånd, på hvis midte der ved hamring er fremkommet en fremspringende rygning (en tilsvarende fordybning ses på ringens inderside).

C 22001. Fodbæger med fortykket, skarpt facetteret rand (fig. 5 : 5). Mundingsdiameter 11 cm, højde 9 cm. Over skulderen ses tre vandret indgnedne, parallelle furer. Herunder svinger siden kraftigt ind mod foden. Overfladen er fint glittet. Standfladen er let konkav.

C 22002. Hankekar med fortykket, skarpt facetteret rand og x-formet, facetteret øre (fig. 5 : 2). Mundingsdiameter 15 cm, højde 11 cm. I den stærkt glittede overflade findes et stykke under randen tre vandret indgnedne, parallelle furer, der afbrydes ved øret. Bunden optrykket.

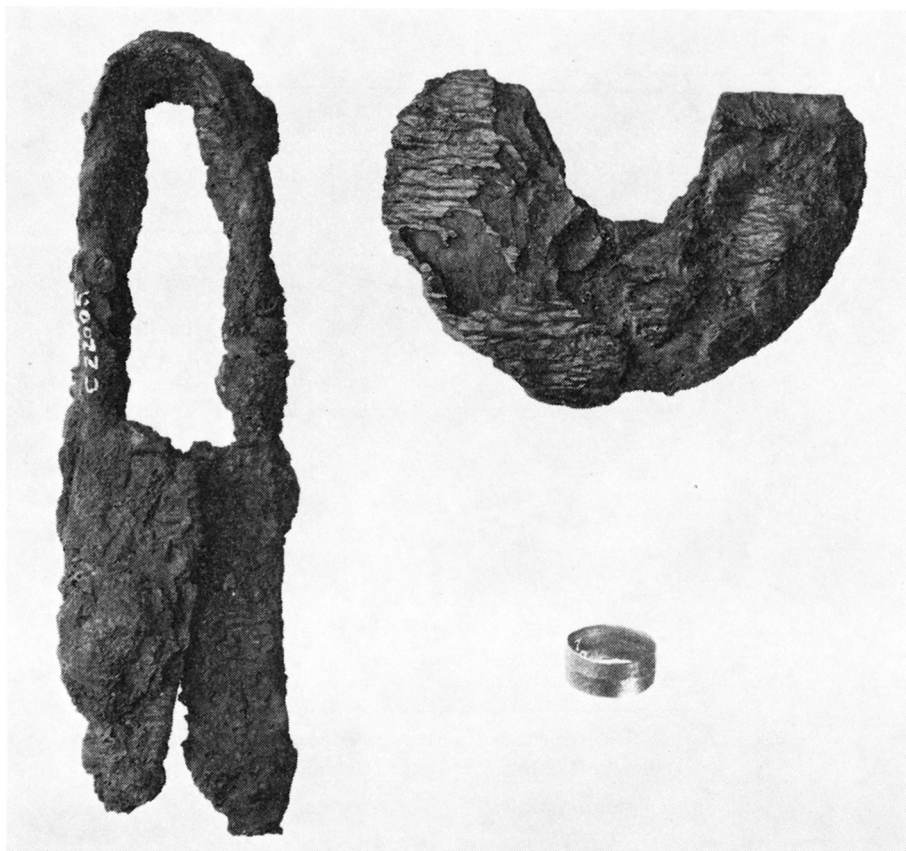


Fig. 6. Alslev. Saks, ragekniv og guldfingerring. Ca. 1:2.
 Alslev. Shears, razor, and gold ring. Approx. 1:2.

C 22003. Vase med udfaldende krave med bred facet over en lodret hals (fig. 5 : 3). På den øverste del af bugen sidder et x-formet øre. Højde 24 cm.

C 22004. Fodbæger af samme form som C 22001, blot i ringere udførelse: skævt og med ru overflade (fig. 5 : 4). Mundingsdiameter 11,5 cm, højde 9 cm.

C 22005. Forrustet jernsaks (fig. 6 : 1). Længde 19 cm, heraf bøjlen 9 cm. Bøjlen synes at blive jævnt bredere fra blad til ombøjningen.

C 22006. Brudstykker af énægget jernkniv med grebspids.

C 22007. Halvrund ragekniv af jern med halvrund udskæring i ryggen (fig. 6 : 2). Temmelig forrustet. Længde 11,5 cm, højde 8 cm.

C 22008. Hankekar af samme form og udførelse som C 22002, men blot større end dette (fig. 5 : 1). Mundingsdiameter 19 cm, højde 13 cm.

C 22008 a. Jernfibula af typen Almgren fig. 24–25 med fjederkrog og tofliget spiraldække. Den 7 cm lange og 2,7 cm brede fibula er temmelig forrustet, så detaljer er skjult eller ødelagt; ved en røntgenfotografering på Nationalmuseets konserveringsanstalt viste det sig, at foden er gennembrudt fire

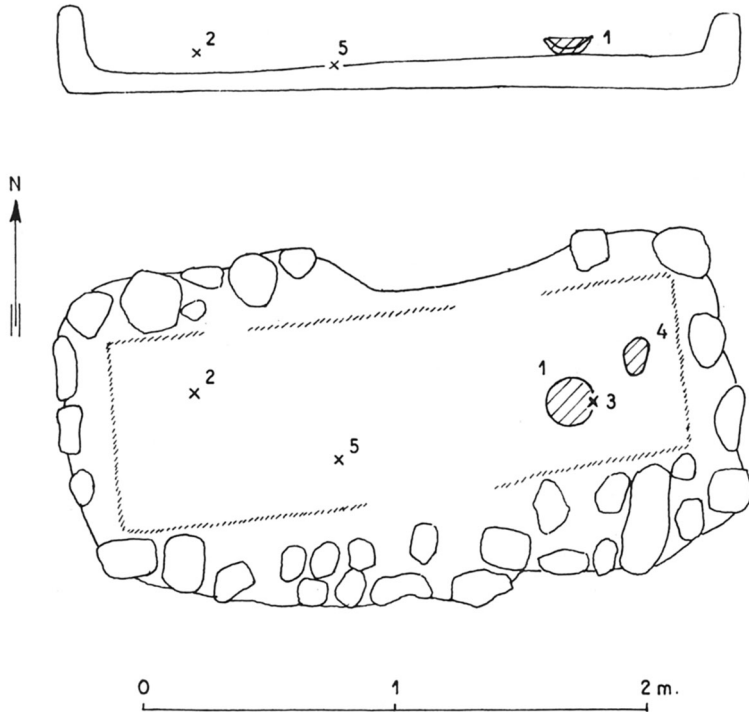


Fig. 7. Tulsmark. Plan af graven. De skraverede linier angiver kistespor.
Tulsmark. Plan of grave. Traces of coffin shaded.

steder (som vist på tegningen fig. 5 : 6), men gennembrydningernes form kan ikke ses. Bøjlen har flad underside på den bageste del, medens tværsnittet ikke kan erkendes på den forreste del. Den spinkle, fremadrettede kam fortsætter tilsyneladende om på bøjlels bagside.

Graven dateres af fibulaen (5) og den skarpt facetterede keramik (2) til en tidlig del af ældre romersk jernalder.

Tulsmark, Alslev sogn, Skads herred. Udgravet 1933 af Therkel Mathiasen.

I en flad forhøjning var ejeren ved bortkørsel af jord stødt på en stenlægning, i hvis vestende han havde fundet to bronzefibulaer (C 22644–45) og resterne af en jernfibula (C 22646).

Ved undersøgelsen fremkom en rammegrav, der var sat af godt hovedstore sten (fig. 7). Den var 2,75 m lang i øst-vest og 1,50 m bred. Inden for rammen fandtes spor af trækisten i form af mørke striber, der dannede en firkant, der var 2,25 m lang og indtil 0,76 m bred. Gravens bund udgjordes af en brolægning af flade sten på undergrundens sand.

På eller nær brolægningen lå oldsagerne: I gravens østende fandtes en skål (fig. 7 : 1; – C 22640), fragmenter af to jernknive (fig. 7 : 3; – C 22642–42 a) og et knust lerkar (fig. 7 : 4; – C 22641). Midt i graven lå en gulfingerring

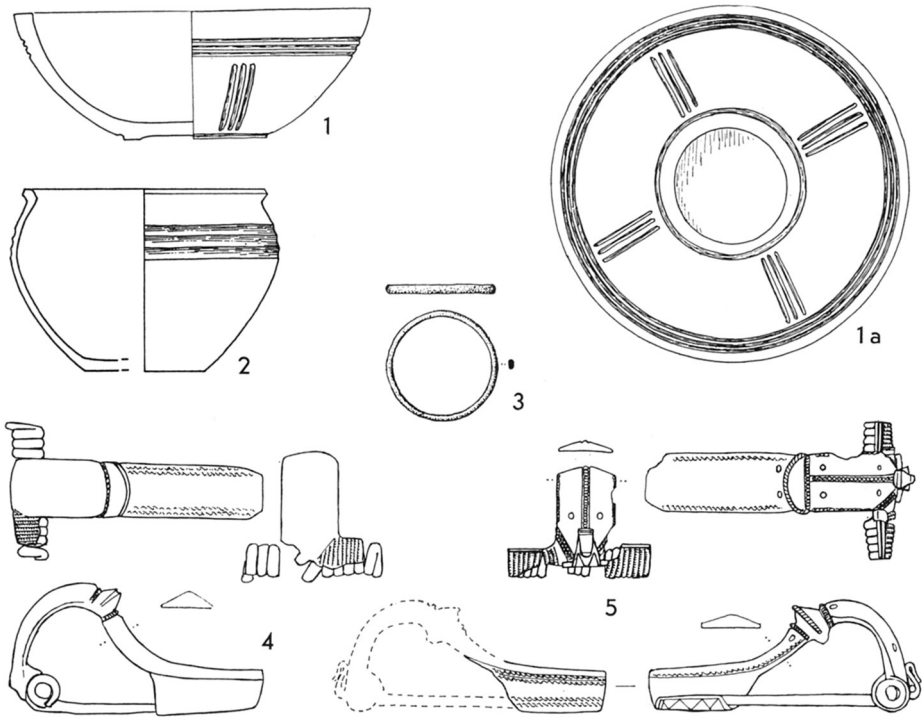


Fig. 8. Tulsmark. 1: åben skål, 2: lukket skål, 3: guldfingerring, 4-5: bronzefibler. Lerkar i 1:4, øvrige genstande i 2:3.

Tulsmark. 1: open bowl, 2: closed bowl, 3: gold ring, 4-5: bronze fibula. Pottery reproduced 1:4, other objects 2:3.

(fig. 7 : 5; – dnf. 2/33) og i vestenden lidt over bunden et brudstykke af en af bronzefibulaerne (fig. 7 : 2; – C 22643). Der fandtes intet spor af skelettet.

Dnf. 2/33. Smal guldfingerring med uregelmæssigt hamret overflade (fig. 8 : 3). Diameter 2,2 cm, bredde 0,2 cm, tværsnit ovalt.

C 22640. Flad skål med lige afskåret rand (fig. 8 : 1). Diameter 19 cm, højde 6½ cm. Lidt under randen findes tre tydeligt adskilte parallelle, vandrette furer og ved bunden en enkelt. Herimellem er der med lige store mellemrum fire grupper på tre lodrette, indgnedne furer. Bunden er optrykket, så der mellem den nederste fure og den optrykkede bund er fremkommet en standring.

C 22641. Lukket skål med let fortykket, facetteret rand (fig. 8 : 2). Diameter 13 cm, højde 10 cm. Et stykke under randen findes tre tætstillede, parallelle vandrette brede furer.

C 22642. Brudstykke af énægget jernkniv med buet ryg og grebspids. Bevaret længde 6 cm, heraf grebspids 1 cm.

C 22642 a. Brudstykke af lille énægget jernkniv med jerngreb eller -grebspids. Bevaret længde 5 cm, heraf greb 1 cm.

C 22643. Brudstykke af spiralen til C 22645.

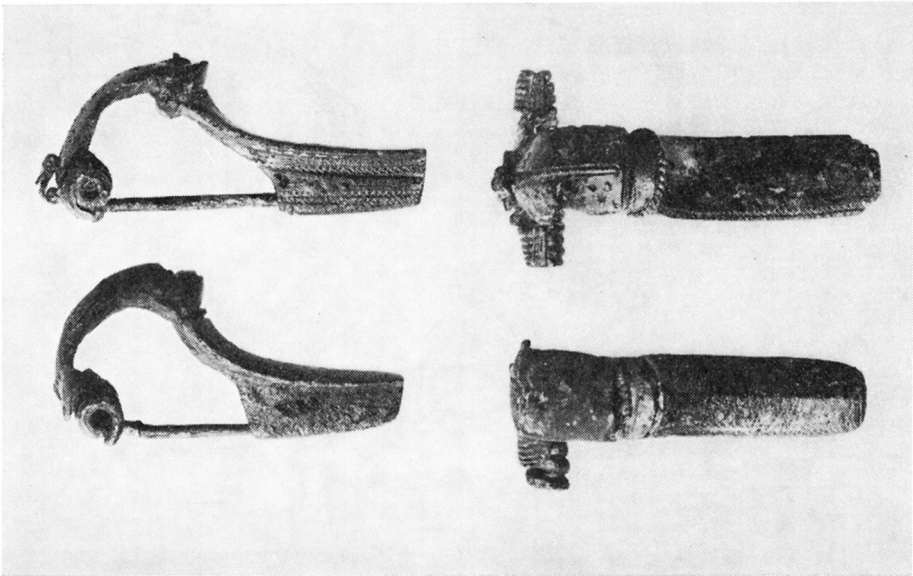


Fig. 9. Tulsmark. Bronzefiblerne. Ca. 1:1.
Tulsmark. Bronze fibulae. Approx. 1:1.

C 22644. Fint ornamenteret bronzefibula af Almgrens gruppe II [5]. Båndformet bøjle, hvis forreste del indvendig er flad og bageste del let konkav (fig. 8 : 5 og fig. 9). Den fremadrettede kam har påsat et ornamentalt snoet bronzebånd. Kammen fremtræder svagt på bøjleens underside. Ornamenteret med små cirkler, perlebånd og tremolérstik. Den ornamenterede, båndformede fjederkrogs tilbagebøjede ende er udformet som et stiliseret dyrehoved. Ornamenteret tofliget spiraldække. Fiblen er 5,4 cm lang.

C 22645. Bronzefibula af samme hovedform og størrelse, men den forreste del af bøjlen er noget mere tagformet (fig. 8 : 4 og fig. 9). Det ses tydeligt, at spiralenden er indtappet i undersiden af bøjleens bageste del. Fiblen er dårligere bevaret end C 22644, og ornamentiken er ikke klar overalt.

C 22646. Rester af bageste del af jernfibula. Typen kan ikke sikkert bestemmes, da fiblen er meget forrustet og delvis dækket af tøj vævet i kiper-teknik. Bevaret længde 4 cm.

C 22647. Tråde af tøj.

Graven dateres af fiblerne til den ældre del af ældre romersk jernalder (6).

Forum, Brøndum sogn, Skads herred. Udgravet af Sigurd Schultz 1916.

I en overpløjet høj på skrånende terrain fandtes en forstyrret øst-vest vendt skeletgrav (sekundærgrav) med mange sten, ingen dog i oprindeligt leje. Imellem stenene optoges skår af fire lerkar. De fleste af skårene fandtes i gravens østende ved dens bund. Her fremkom også et brudstykke af en bronzefibula (C 16780).

C 16776. Stort fad med fortykket, skarpt facetteret rand og tydeligt mar-

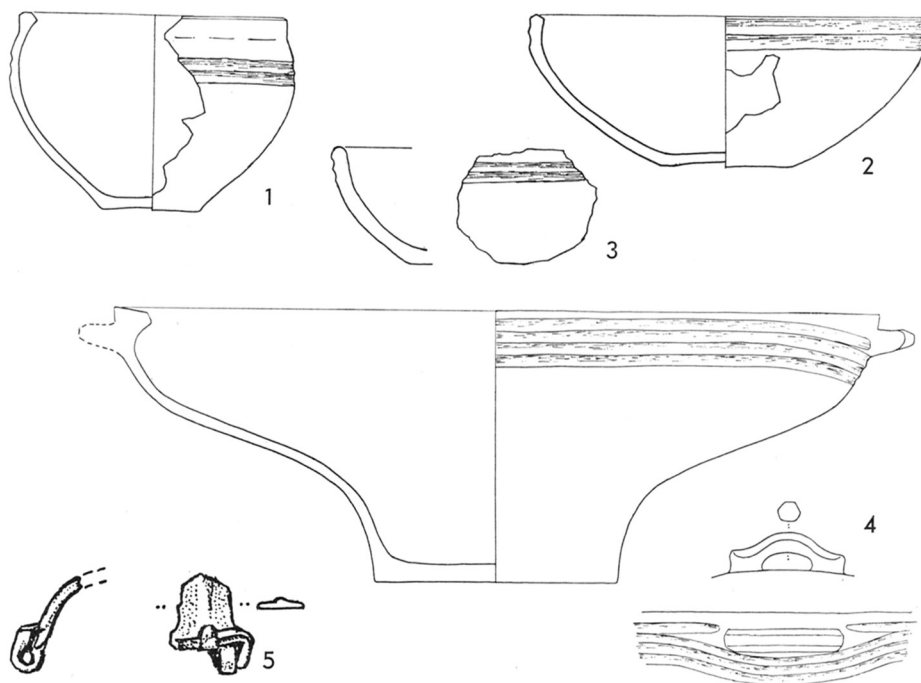


Fig. 10: Forum. 1: lukket skål, 2-3: åbne skåle, 4: fad, 5: brudstykke af fibula. 1-3 i 1:4, 4 i 1:5 og 5 i 2:3.

Forum. 1: closed bowl, 2-3: open bowls, 4: dish, 5: fragment of fibula.

keret høj fod (fig. 10 : 4). Mundingsdiameter 52 cm, højde 18 cm. Under randen er anbragt to profilerede, vandrette hanke. Af fire parallelle, vandrette furer, der er indgnedet under randen, bøjer tre ned under hankene.

C 16777. Skår af åben skål med facetteret rand (fig. 10 : 2). Diameter 20 cm, højde 8 cm. Bundens midtparti optrykket. Under randen er vandret indgnedet to parallelle, brede furer.

C 16778. Skår af fint glittet, lukket skål med fortykket, facetteret rand (fig. 10 : 1). Mundingsdiameter ca. 14 cm, højde 10 cm. Bunden let optrykket på midten. Under randen to parallelle, vandrette furer.

C 16779. Skår af åben skål med jævnt rundet rand (fig. 10 : 3). Diameter ubestemmelig, højde 6 cm. Under randen er indgnedet to parallelle, vandrette furer.

C 16780. Lille brudstykke af bageste del af bøjlen til en bronzefibula (fig. 10 : 5). Bøjlen har flad underside og langs oversidens midte en ornamenteret liste. Spiralens tråd har rektangulært tværsnit.

Frøkjær (Damsmark), Guldager sogn, Skads herred. Udgravet af Th. Thomsen 1913.

I en overpløjet høj fandtes en forstyrret øst-vest vendt skeletgrav, der var anlagt som sekundærgrav i en stenalderhøj. Graven fremtrådte straks under

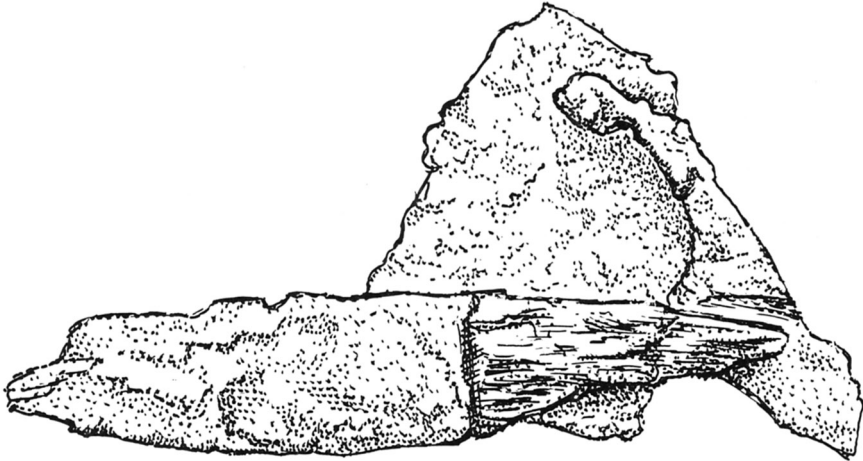


Fig. 11. Frøkær. Sammenrustet eenægget kniv (t. v.), pyntekniv (t. h.) og halvrund ragekniv (underst). 2:3.

Frøkær. A single edged knife (left), an ornamental knife (right) and a semicircular razor (below), rusted together.

højens overflade som en uregelmæssig stendynge, hvorunder der fremkom den stenfyldte nedgravning, som var 3,30 m lang i øst-vest, 1,50 m bred og ca. 1 m dyb.

Højt oppe i stendyngen ved dens nordvestlige hjørne fandtes en skål (C 16304). Et skår af skålen lå en snes cm dybere omtrent på samme sted. I gravens østende fandtes dybere, men ikke på bundlaget, skår (C 16310), som stammer fra den nedenfor nævnte fodskål (C 16308). Lidt dybere iagttoges spor af kistens sydside.

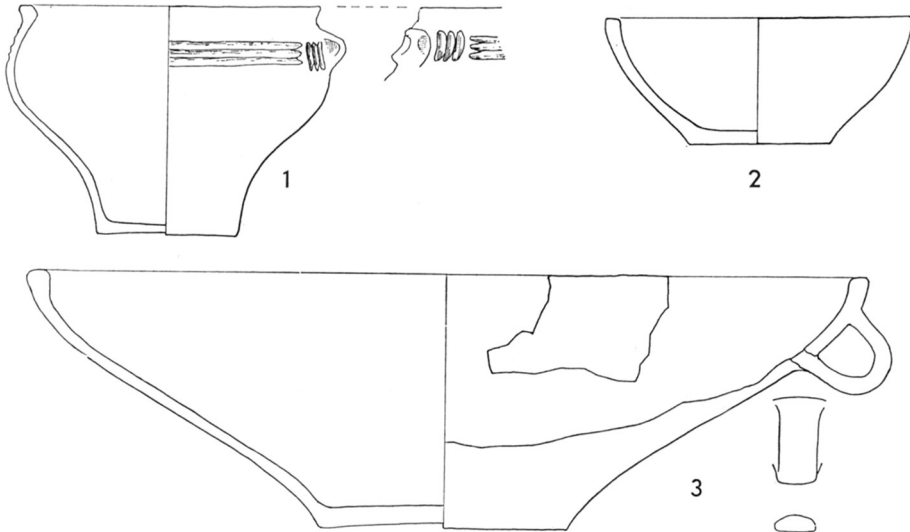


Fig. 11 a. Frøkær. 1: fodskål, 2: skål, 3: fad. 1:4.

Frøkær. 1: footed bowl, 2: bowl, 3: dish.

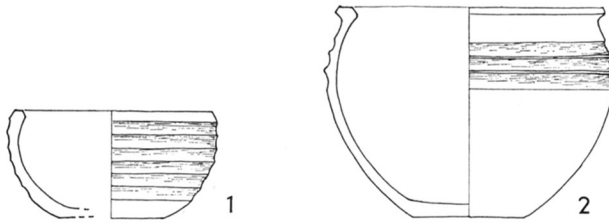


Fig. 12. Sædding. Lerkar fra graven. 1:4.
Sædding. Pottery from grave.

På bundlaget lå i sydvest en sammenrustet jernklump, der viste sig at bestå af en énægget kniv, en ragekniv og en pyntekniv (C 16305–7). I gravens nordøstlige del fandtes ligeledes på bundlaget to beskadigede lerkar, østligst en fodskål (C 16308) og vest herfor et fad (C 16309). Der var ingen skeletter bevareret.

C 16304. Uornamenteret åben skål med afrundet rand fig. 11 a : 2). Mundingsdiameter 17 cm, højde 7 cm.

C 16305. Énægget jernkniv med grebspids (fig. 11 t. v.). Dækket af rust og trærester. Længde ca. 13 cm, heraf blad 10 cm.

C 16306. Forrustet og noget beskadiget halvrund ragekniv med lige ryg (fig. 11 nederst). Bredde 8 cm, højde 6 cm.

C 16307. Lille pyntekniv af jern med buet greb, der er fortykket i enden (fig. 11 t. h.). Forrustet, så formen ikke kan ses nøjagtigt. Længde 9 cm, heraf greb 4 cm.

C 16308 (og –10). Fodskål med fortykket, svagt facetteret rand (fig. 11 a : 1). Mundingsdiameter 10 cm, højde 12 cm. Et stykke under randen findes tre vandrette, tydeligt adskilte furer, der ved øreknoppen er afsluttet af tre korte, lodrette furer. Øreknoppen er på hver side forsynet med et fingerindtryk.

C 16309. Rester af et stort fad med afrundet, noget fortykket rand og båndformet øre. Foden er lav og går jævnt over i bugen. Diameter omkring 45 cm, højde 13½ cm (fig. 11 a : 3).

C 16310. Enkelte skår af C 16308. Et af skårene (med øreknop) har kunnet limes sammen med den del af karret, der fandtes ved gravbunden.

Keramikkens slappere profil og facettering kunne tyde på, at graven tilhører den yngre del af ældre romersk jernalder [2].

Sædding, Guldager sogn, Skads herred. Tømt af usagkyndig 1960. Fundoplysningerne fra finderens er suppleret af Esbjerg Museum ved snedkermester Niels Thomsen, der har set graven, efter at den var tømt.

Finderens indberetning er temmelig uklar og vel næppe til at stole på i alle detaljer. Med støtte i den senere indberetning fra Esbjerg Museum og foreliggende pressefotografier kan det dog fastslås med sikkerhed, at der er tale om en stenfyldt jordfæstegrav med de nedenfor nævnte mål og orientering. Oldsagernes typeudvalg og deres datering giver heller ingen grund til at betvivle, at de hører til et samlet gravfund. De forskellige kilder kan sammenfattes som følger:

Under flad mark fremkom en øst-vest vendt stenfyldt nedgravning, der var ca. 2 m lang, 1 m bred og 1 m dyb. Den var delvis forstyrret af en lyskasterstilling, der var blevet anlagt på stedet under sidste krig. Oven på stenene lå enkelte lerkarskår og brændte ben, der af finderens er opfattet som rester af urner.

På gravbunden fandtes i gravens vestende trærester og en jernfibula (C 27429). Lidt øst for gravens midte stod to lerkar – efter finderens oplysning med bunden i vejret, det ene inden i det andet (C 27434–35). Tæt herved lå i en klump en saks, en énægget kniv og en ragekniv (C 27431–33). Herunder lå nedtrykket i gravbunden en guldfingerring (dnf. 4/60). Endelig er en hvæssesten af skifer fundet løst i fylden.

Ifølge oplysning fra Niels Thomsen findes der nær graven en ældre romersk jernalders boplads med hustomter og keramik. Beliggenhed af grav og boplads svarer til forholdet ved Myrthue.

Dnf. 4/60. Guldfingerring dannet af en 0,14 cm tyk guldtråd (fig. 13 : 2). Diameter 2,2 cm.

C 27429. Stærkt forrustet jernfibula af Almgrens gruppe II (fig. 13 : 5). På den båndformede bøjle, der har flad underside, sidder en fremadrettet kam. Fiblen har ornamenteret, tofliget spiraldække og fjederkrog, der dog er for forrustet til, at dens form kan ses nøjagtigt. Længde 5½ cm, spiralens længde 3 cm.

C 27430. Uregelmæssig, rektangulær hvæssesten af skifer (fig. 13 : 3). Gennemboret i den ene ende, hvor den ved siden af gennemboringen er ornamenteret med et par indsnit og for enden med skråstreger ordnet i et rhombeformet mønster. Længde 8 cm.

C 27431. Énægget jernkniv med grebspids, hvorpå der sidder rester af træhåndtaget (fig. 13 : 1). Længden 21 cm, heraf bladet 14 cm. Et lille stykke bronzeblik (fig. 13 : 1 a) synes efter sin form at være rester af et forstærkende bånd omkring skaftets nedre ende (mærket Ad C 27429).

C 27432. Jernsaks med bøjle, der bliver jævnt bredere fra ryggen af bladene til bøjleens midte (fig. 13 : 4). Længde 21 cm, heraf bøjlen 11 cm.

C 27433. Let beskadiget halvrund jernragekniv med lige ryg (fig. 13 : 6). Bredde ca. 14 cm, højde ca. 7 cm.

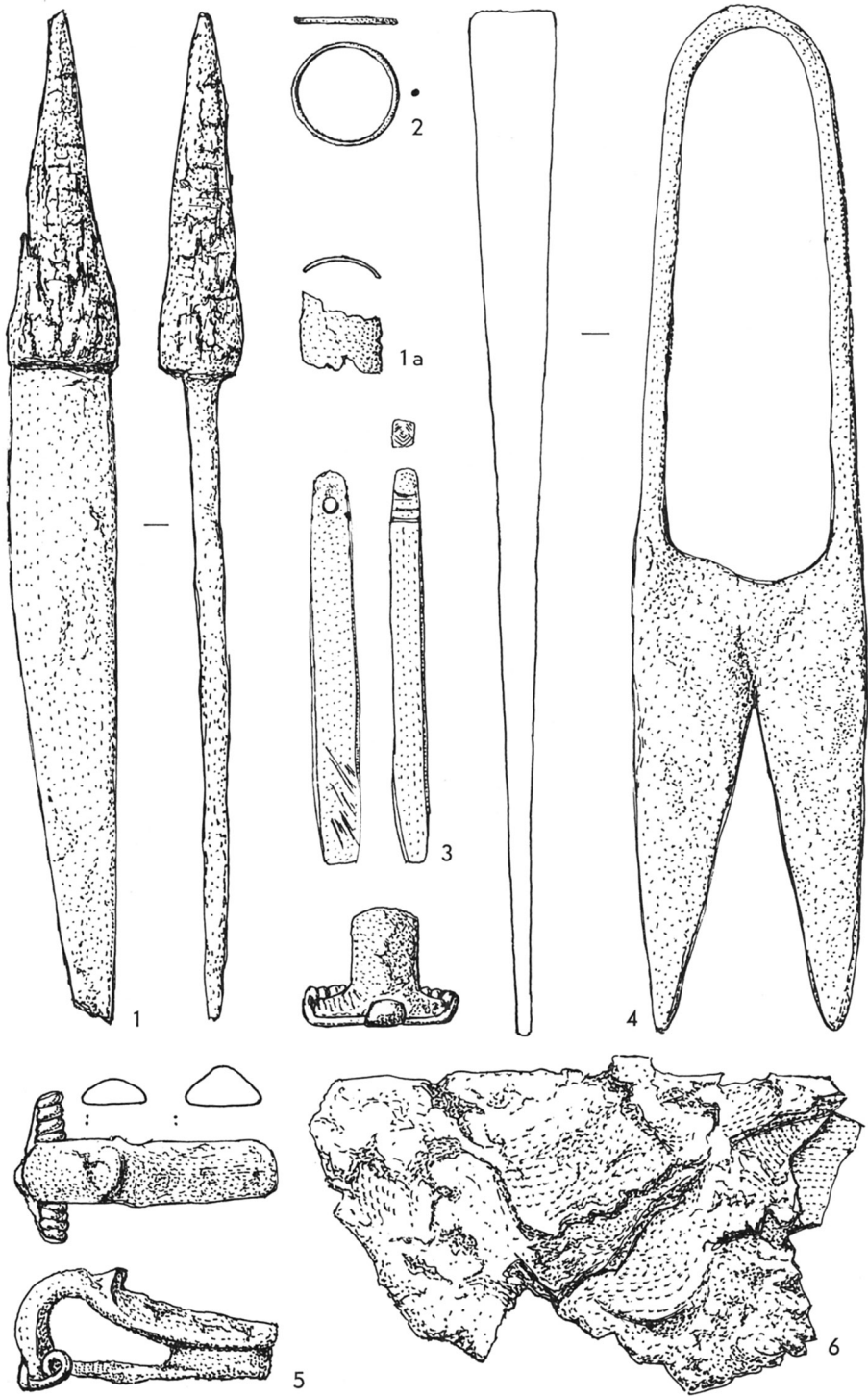
C 27434. Fint glittet lukket skål med fortykket, skarpt facetteret rand (fig. 12 : 2). Mundingsdiameter 14 cm, højde 11 cm. Et stykke under mundingen findes indgnedet tre vandrette, klart adskilte brede furer.

C 27435. Lille åben skål med facetteret, men ikke fortykket rand (fig. 12 : 1). Fragmenteret. Mundingsdiameter 11 cm, højde 5½ cm. Bortset fra en smal zone lige over bunden er hele ydersiden dækket af tætstillede, vandret indgnedne brede furer.

Graven dateres af fiblen til ældre del af ældre romersk jernalder [6].

Fig. 13. Sædding. 1: eenægget kniv med bronzebeslag (1 a), 2: guldfingerring, 3: hvæssesten, 4: saks, 5: jernfibula, 6: ragekniv. Ca. 2:3.

Sædding. 1: single edged knife with bronze fittings (1 a), 2: gold ring, 3: whetstone, 4: shears, 5: iron fibula, 6: razor. Approx. 2:3.



Denne gruppe grave synes at tilhøre såvel den ældre som den yngre del af ældre romersk jernalder. Der er i alle tilfælde tale om enkeltfundne grave, men da der ikke er foretaget større fladeafgravninger på findestederne, kan det dog ikke udelukkes, at en eller flere af dem i virkeligheden stammer fra en gravplads.

Gravene er ikke blot knyttet sammen af deres geografiske beliggenhed, men også typemæssigt, for selv om de ikke er ens, har de dog mange træk tilfælles.

Jordfæstegravene er alle øst-vest vendte, og det fremgår af de ubeskadigede – og et par af de forstyrrede – at en gruppe lerkar normalt er anbragt i gravens østende; i Alslev står desuden et kar i vestenden. Jernkniv, ragedkniv m. v. er i flere tilfælde anbragt ved siden af lerkargruppen, men findes også i et par fund i gravens vestende.

Efter knoglefundene i Alslev og fiblernes placering i Tulsmark og Sædding at dømme er liget anbragt med hovedet i vest. Der er i flere tilfælde fundet rester af plankekister, og gravene er alle forholdsvis smalle. Derimod er deres dybde under jordoverfladen højst forskellig, ligesom brugen af sten varierer stærkt.

Tre af gravene er fladmarksgrave (Myrthue, Tulsmark og Sædding), der alle er anlagt i naturlige forhøjninger. Af de tre højgrave er de to blot sekundærgrave i ældre høje, og det kan måske være et definitionsspørgsmål, om de bør betegnes som højgrave i egentlig forstand. Det kan have været et tilfælde, at de er blevet anlagt i en kunstig høj og ikke i en naturlig højnning som fladmarksgravene. Kun Alslev-graven synes dækket med en høj foruden at være markeret med større sten over jorden; beretningen er dog ikke særlig detaljeret og noget uklar på dette punkt.

Gruppen kan synes at stå noget isoleret i Sydvestjylland, dog kendes der fra landsdelen i hvert fald endnu to fund af samme type. Ved Nørre Lunde i Lunde sogn, Vester Horne herred, er der i en naturlig højnning fundet en muldfyldt ældre romertids fladmarksgrav, i hvis østende der stod et stort fad, to skåle og et kar med høj fod [7], og ved Nollund i Grindsted sogn, Slavs herred, er i en gravhøj fremkommet en øst-vest vendt sekundærgrav med en jernkniv og et fodbæger [8].

Sammenligner man de sydvestjyske jordfæstegrave med de midtjyske, adskiller den sydvestjyske gruppe af smalle kistegrave med lerkar, der er placeret i gravens østende, sig klart fra de brede østjyske grave, der har opstilling af lerkarsæt i gravens sydside foran den døde. Også i keramikken er der tydelige forskelle mellem de to områder. Derimod træffes den smalle plankekiste i det vestlige Midtjylland, i Ringkøbing amt, hvor nedgravningen ofte er fyldt med sten over kisten.

Blandt jordfæstegravene i det østlige Sydjylland knytter de sydligste [9] sig nært til gravene i det østlige Haderslev amt, medens en lille gruppe bredere grave i det nordlige Vejle amt [10] sammen med fund fra Skanderborg amt trods et vist særpræg er i familie med lerkargravene i Aarhus og Randers amt.

I Sønderjylland er den almindelige jordfæstegrav temmelig smal, og lerkarrene er anbragt i gravens ene ende. Når Brøndsted [4], som ovenfor nævnt,

specielt fremhæver den nord-syd vendte kiste som karakteristisk for Sønderjylland, er dette kun delvis rigtigt. Denne gravform synes nemlig begrænset til den vestlige del af området, hvor den optræder på gravpladser i Tønder amt [11] og den vestlige del af Haderslev amt [12], medens gravene længere østpå er øst-vest vendte. Grænsen mellem de nord-syd vendte grave i det vestlige Sønderjylland og de sydvestjyske øst-vest vendte synes at ligge et sted mellem Ribe og Esbjerg. Fra Bramlinghøj i Vilslev sogn, Gørding herred, foreligger i øvrigt såvel en nord-syd som en øst-vest vendt skeletgrav på samme gravplads [13].

Medens gravene i den stenfattige, vestlige del af Sønderjylland naturligvis kun viser ringe brug af sten, kan der i det østlige område ofte være store mængder sten i fylden. Begge steder forekommer meget dybe grave. Plankekister er almindelige, men bulkister kendes også.

Jordfæstegravene i Sønderjylland viser i øvrigt i udformning og orientering lighed med de fynske, og også i det indbyrdes talforhold mellem jordfæstegrave og brandgrave er der overensstemmelse mellem de to områder [14]. Denne overensstemmelse understreges af ligheder i keramikken såvel i karformer som i ornamenteringen med brede, indgnedne furer [15].

De nærmeste paralleller til de sydvestjyske jordfæstegrave fra ældre romersk jernalder findes således i Ringkøbing amt og det østlige Sønderjylland. Ingen af disse områders grave er imidlertid så godt publiceret, at det er muligt at danne sig et helt klart billede af deres særpræg. Det lader sig således ikke i øjeblikket afgøre, hvorvidt de sydvestjyske jordfæstegrave skal betragtes som en lokalgruppe, eller blot som en udløber fra det ene eller det andet af de to områder.

Geografisk er de sydvestjyske grave nærmest knyttet til gravene i Ringkøbing amt, og det er da også muligt at pege på tydelige paralleller mellem gravene i de to områder; således opfyldningen af gravrummet over kisten med sten i flere af de sydvestjyske grave. Også forekomsten af grave i høj peger måske snarest mod Midtjylland, da skikken er almindeligst længere nordpå, men den er dog heller ikke ukendt i Sønderjylland [16]. Derimod synes det lettest at finde paralleller til selve den meget dybe, smalle og næsten stenfri grav i Alslev blandt de sønderjyske jordfæstegrave.

Når jeg trods lighederne tøver med at betragte de sydvestjyske grave blot som den sydligste del af en vestjysk gruppe, skyldes det først og fremmest gravenes keramik. De sydvestjyske graves lerkar viser med deres form og ornamentik nær tilknytning til de sønderjyske, og selv om man i Ringkøbing amt også kan finde lignende stykker, er der her dog også tydelige forskelle. Således optræder allerede på det sydligste af gravfelterne i Ringkøbing amt, Styggårde ved sydsiden af Ringkøbing fjord [17] et kar ornamenteret med mæander, et typisk midtjysk motiv. I flere grave forekommer også, ligesom i de øst-midtjyske grave, små hankekopper, en form der ikke er repræsenteret i de sydvestjyske grave, selv om den kendes fra området bopladser. Også i denne detalje svarer de sydvestjyske grave til fundene i Haderslev amt, hvor skikken at nedsætte hankekopper i gravene næsten er ukendt. På den anden side kendes der tilsyneladende ingen paralleller til Alslev-gravens vase i de

sønderjyske fund. Der synes her at være tale om en typisk midtjysk form (18), der også optræder i nogle fund i Ringkøbing amt. Indtil de vest- og sønderjyske fund bliver udførligt behandlet, må vi derfor nøjes med at påvise, at jordfæstegraven i Sydvestjylland ikke er påfaldende sjælden, og at alle de hidtil kendte fund repræsenterer en bestemt type: den smalle øst-vest-vendte grav, hvor lerkarrene er placeret i gravens ene ende.

The Myrthue grave—an Early Roman Period inhumation in southwest Jutland

In the vicinity of the Early Roman Iron-Age settlement at Myrthue, which was excavated by Esbjerg Museum and is described earlier in this issue, an inhumation burial was found in April 1962 which perhaps belongs to the settlement. It lay about 80 yards north of the excavated buildings, approximately midway between the site and the bank of the Varde river where it runs into Ho Bay (cf. p. 27, Fig. 12).

The grave, dug into a low natural hillock, was about 2.8 meters long E-W, about 1.6 meters wide and 80 cms. deep. The sides were very close to vertical and the bottom almost flat. Scattered through the fill, from about 20 cms. under the top of the subsoil to about 7 cms. above the bottom of the grave, there were found at nine points fragments of objects (Fig. 1), consisting of two unrecognisable fragments of iron and the sherds of two pottery vessels.

The dimensions of the grave and the objects found show that we have here an inhumation from the Early Roman Iron Age. However, the condition of the objects found, lying broken and scattered in the fill above the bottom of the grave, suggests that the burial had been previously disturbed and perhaps robbed. The very mottled fill, and the circumstance that only the stones along the west and south sides of the excavation for the grave lay in a perceivable order (Fig. 2), would also be explained by this hypothesis.

The objects found and their date

Both the handled vessel and the dish (Fig. 3) are of typical Early Roman Period shapes, of general occurrence in south Jutland. The expanded, sharply faceted rims seem to show that the grave belongs to the earlier part of the period (1st century A.D.) (2).

The iron fragments are indeterminable, but may be pieces of a knife.

A comparison of the pottery from the grave with the pottery found in or near the excavated house sites in the settlement reveals quite close parallels to the handled vessel from the grave (cf. above p. 26, Fig. 11). It is therefore probable, though of course not certain, that the grave and the settlement belong to each other.

No other graves were found during the investigation, but as cultivation did not permit the stripping of the topsoil from a larger area it cannot be determined with certainty whether we have here an isolated grave or part of a cemetery.

Parallels to the grave type

In the Early Roman Iron Age inhumation graves and cremation graves are both found—often in the same cemetery. Inhumation graves, however, are not equally common over the whole country, and they are of different forms in different areas. While they are the normal form of grave in north and central Jutland, the custom of cremation burial predominates in south Jutland and in Slesvig north of the border. The Myrthue grave is, however, not so isolated in southwest Jutland as one would imagine on a basis of the published discoveries. In this connection it is specially interesting that there is a little group of inhumation graves in the area of southwest Jutland between Esbjerg and the Varde river, to which the Myrthue grave belongs both geographically and typologically. As none of these graves has been described before brief details are given here. The objects discovered in these graves are all preserved at the National Museum.

Alslev town and parish, Skads herred. Excavated by H. Kjær 1930.

In a ploughed-down tumulus the remains of a stone enclosure were found, measuring 3.4 meters E-W and 2.3 meters N-S. It was formed of stones up to two feet in height and seems to have marked out the inhumation grave below (Fig. 4). The outlines of the grave could only be seen after the soil of the tumulus had been dug away to a depth of 1 meter. The grave measured 2.75 meters E-W and 1.25 meters N-S at the top, and 2.25 by 0.9 meters at the bottom. The fill contained practically no stones, but at the bottom, at each end of the grave, lay a few stones, presumably to support the coffin, and under this lay a stone cobbling.

Traces of the coffin appeared at a depth of about 1.7 meters in the form of dark stripes about 5 cms. broad. The ends stood vertical, while the sides were sloping with the broadest outlines at the top, showing clearly that the planks had been pressed outwards by the weight of the earth above. Traces of the wooden bottom were also found.

The skeleton was very badly preserved, but the body appears to have lain outstretched on its back with its head to the west. In the centre of the grave a gold ring was found (Figs. 4 : 1; 6 : 3), and at the eastern end stood a group of pottery, consisting of a pedestal beaker (Figs. 4 : 2; 5 : 5), a small handled vessel (Figs. 4 : 3; 5 : 2) and a vase with a cylindrical neck (Figs. 4 : 4; 5 : 3). South of this group stood another pedestal beaker (Figs. 4 : 5; 5 : 4), and beside it a pair of shears (Figs. 4 : 6; 6 : 1), a single-edged knife (Fig. 4 : 7) and a razor (Figs. 4 : 8; 6 : 2). At the west end of the grave stood a large handled vessel (Figs. 4 : 9; 5 : 1), while on examination of the objects discovered the present author found at the National Museum among the skeletal remains an iron fibula which had not previously been noticed (Fig. 5 : 6).

The fibula (5) and the sharply faceted pottery (2) date the grave to the earlier part of the Early Roman Iron Age.

Tulsmark, Alslev parish, Skads herred. Excavated 1933 by Therkel Mathiasen.

On a low hillock the owner of the area had found, while moving soil, a stone layer, and on the western end of this two bronze fibulae (Fig. 8 : 4-5 and Fig. 9) and the remains of an iron fibula.

Investigation revealed a grave framed by stones of about football size (Fig. 7). It measured 2.75 meters E-W by 1.5 meters. Within the stone frame were found remains of the wooden coffin in the shape of dark stripes forming an oblong 2.25 meters long and up to 0.76 meters broad. The grave was floored with a paving of flat stones laid on the subsoil sand. The grave furnishings lay on or near the paving: at the east end of the grave were a bowl (Figs. 7 : 1; 8 : 1), fragments of two iron knives (Fig. 7 : 3) and a pottery vessel in fragments (Figs. 7 : 4; 8 : 2). In the centre of the grave lay a gold ring (Figs. 7 : 5; 8 : 3), and in the western end a little above the bottom of the grave a piece of one of the bronze fibulae (Fig. 7 : 2). No trace was found of the skeleton.

The fibulae date the grave to the earlier part of the Early Roman Iron Age (6).

Forum, Brøndum parish, Skads herred. Excavated by Sigurd Schultz 1916.

In a ploughed-up tumulus on sloping ground a disturbed inhumation grave was found. It was a secondary interment, oriented E-W, containing many stones but none in their original place. From among the stones sherds of four pottery vessels were recovered, most being found at the east end of the grave at the bottom. A fragment of a bronze fibula (Fig. 10) was also found in this area.

Frøkkær (Damsmark), Guldager parish, Skads herred. Excavated by Th. Thomsen 1913.

A disturbed inhumation grave, lying E-W, was found as a secondary interment in a ploughed-up Stone-Age tumulus. The grave appeared immediately under the surface of the tumulus as an irregular heap of stones, below which the stone-filled grave-pit emerged, with an E-W length of 3.3 meters, a width of 1.5 meters and a depth of about one meter.

A bowl (Fig. 11 a : 2) was found high up in the northwest corner of the stone heap, and a sherd of the same bowl in the same area about 20 cms. deeper. At the east end of the

grave, and lying still deeper but not at the bottom, were sherds belonging to the pedestal bowl below. And a little deeper traces of the south side of the coffin were observed.

In the bottom level there lay to the southwest a rusted lump of iron, which proved to comprise a one-edged knife, a razor and an ornamental knife (Fig. 11). In the north-eastern part of the grave, also in the bottom layer, lay two incomplete vessels, to the east a pedestal bowl (Fig. 11 a : 1) and west of it a dish (Fig. 11 a : 3). No remains of the skeleton survived.

The less taut faceting and outline of the pottery would suggest that the grave belongs to the later part of the Early Roman Iron Age (2).

Sædding, Guldager parish, Skads herred. Contents removed by non-professional 1960. Information supplied by the finder supplemented by Niels Thomsen of Esbjerg Museum, who saw the grave after it had been emptied.

The information supplied by the finder is somewhat vague. However, with the support of the later report from Esbjerg Museum and of press photographs it is possible to establish with certainty that the object was a stone-filled inhumation grave with the measurements and orientation given below. In addition, the type and composition of the objects found and their dating give no reason to doubt that they belong to one single burial. The various sources of information can be summarized as follows:

Under the level field surface the grave, filled with stones and lying E-W, was about 2 meters long, one meter wide and one meter deep. It had been partially disturbed during the last war. At the bottom of the grave, in the western end, remains of wood and an iron fibula (Fig. 13 : 5) were found. A little to the east of the centre of the grave stood two pottery vessels—according to the finder inverted and the one within the other (Fig. 12 : 1-2). Close by lay a lump consisting of a pair of shears (Fig. 13 : 4), a one-edged knife (Fig. 13 : 1) and a razor (Fig. 13 : 6). Under these, and pressed into the grave bottom, lay a gold ring (Fig. 13 : 2). Finally a whetstone of slate (Fig. 13 : 3) was found lying loose in the fill.

According to information from Niels Thomsen there is an Early Roman Iron-Age settlement with house sites and pottery close to the grave, the relative positions of the grave and the settlement corresponding to the situation at Myrthue.

The grave is dated by means of the fibula to the earlier part of the Early Roman Iron Age (6).

This group of graves appears to belong to both the earlier and the later part of the Early Roman Iron Age. In every case they appear to be isolated graves, but as more extensive areas were in no case stripped around the graves the possibility cannot be excluded that one or more of them lay in fact in a cemetery.

These inhumation graves are all oriented E-W, and from those that were undisturbed—and two of the disturbed graves—it appears that a group of pottery vessels was normally placed in the eastern end of the grave; at Alslev there was in addition a vessel in the western end. A knife and a razor and other iron objects were in several cases placed beside the pottery group, but in two cases similar discoveries were made in the western end.

To judge by the skeletal remains at Alslev and the placing of the fibulae at Alslev, Tulsmark, and Sædding the body lay with its head to the west. In several cases remains of plank coffins were found, and the graves are all comparatively narrow. On the other hand their depth under the surface shows considerable variations, as does the use of stones.

Three of the graves are laid under the natural surface (Myrthue, Tulsmark and Sædding), all lying in natural hillocks. Of the three tumulus graves two are merely secondary interments in older tumuli, and it is perhaps a matter of definition whether they should be regarded as tumulus graves. It may have been purely by chance that they are sited in artificial mounds rather than in natural mounds like the first three. Only the Alslev grave appears to have been covered by a mound, in addition to being marked out with larger stones above the surface. The report is, however, not very detailed and somewhat vague on this point.

The group may appear to lie somewhat isolated in southwest Jutland, but in fact at least two other discoveries of the same type are known from this region (7-8).

A comparison of the southwest-Jutland inhumations with those of mid-Jutland shows that the southwestern group of narrow coffin-graves with pottery placed at the eastern end of the grave are clearly distinct from the broad east-Jutland graves, where the set of pottery vessels is arranged on the south side of the grave in front of the body. There are also distinct differences in the pottery between the two areas. On the other hand the narrow plank coffins are met with in western mid-Jutland and in the region north of the German border.

When Brøndsted (4) particularly emphasises the coffin lying N-S as characteristic of the southernmost area of Jutland he is only partially correct. This form of grave appears in fact to be limited to the western part of this region, occurring in cemeteries in Tønder county (11) and the western part of Haderslev county (12), while the graves further to the east lie E-W. The boundary between the N-S graves of the southernmost Jutland and the E-W graves of southwest Jutland appears to lie somewhere between Ribe and Esbjerg.

The closest parallels to the Early Roman Iron-Age inhumation graves of southwest Jutland thus appeared to lie in Ringkøbing county (west central Jutland) and in the extreme southeast of Jutland. The graves of neither of these areas, however, have been sufficiently well published for a clear picture to emerge of their characters. It is thus not at the moment possible to determine whether the southwest-Jutland inhumations should be regarded as a distinct local group, or merely as outliers from one or other of the two areas named. Pending the thorough investigation of the discoveries from west and southernmost Jutland we must content ourselves with having shown that the inhumation burials of southwest Jutland are not particularly rare, and that all those discovered to date represent one specific type: the narrow, east-west-oriented grave, with the pottery placed at one end of the grave.

Ebbe Lomborg,
Copenhagen University.

NOTER

- Tegningerne er alle udført af Henning Ørnsnes.
1. Hostrup sogn, sb. 106, Skads herred. – Esbjerg Museum journ. nr. 101/62.
 2. Jvf. Erling Albrechtsen: Fynske jernaldergrave II (1956), 191 ff.
 3. Carl Neergaard: Sønderjyllands Jernalder. I. Aarbøger 1916, 255.
 4. Johannes Brøndsted: Danmarks Oldtid III (1960), 150.
 5. Oscar Almgren: Studien über nordeuropäische Fibelformen der ersten nachchristlichen Jahrhunderte (1897), 13 f.
 6. A. a., 16. – Erling Albrechtsen: Fynske jernaldergrave II, 146 f.
 7. Varde Museum, udgravet af H. K. Kristensen. NM journ. nr. 220/40.
 8. Esbjerg Museum 827–8. Udgravet af Niels Thomsen.
 9. Dollerup, Ribe amt; Olfert Voss og Mogens Ørnsnes-Christensen: Der Dollerupfund. Ein Doppelgrab aus der römischen Eisenzeit. Acta Arch. XIX/1948, 209 ff. – Drenderup Skov, Ødis sogn, Vejle amt; NM journ. nr. 683/64.
 10. Agersbøl; Johannes Brøndsted: Danm. Oldtid III, 150. – Bjergelide; C. Engelhardt: Klassisk Industri og Kulturs Betydning for Norden i Oldtiden. Aarbøger 1875, 31 f. – Marienlund; NM C 18594–618.
 11. Hviding; C. Neergaard, Aarb. 1916, 289 f. – Ottersbøl; C. Neergaard: Nogle sønderjydske Fund fra den ældre Jernalder. Fra Nationalmuseets Arbejdsmark 1931, 72 ff. – Abterp; NM journ. nr. 500/60. For oplysninger om og tilladelse til at benytte det sidstnævnte fund takker jeg udgraveren, lektor Olfert Voss, Aarhus Universitet.
 12. Dover; C. Neergaard, Aarbøger 1916, 287 f. – Tornumskov (vov-øst vendt); C. Neergaard, Fra Nationalmuseets Arbejdsmark 1931, 78. – Tislund; a. a., 75 ff.
 13. NM journ. nr. 901/57 og Den antikvariske samling i Ribe C 193–4. Jeg takker antikvar Mogens Bencard, Ribe, for supplerende oplysninger om fundet og tilladelsen til at nævne det.
 14. Erling Albrechtsen: Fynske jernaldergrave II, 138.
 15. A. a., 202, 211.
 16. Jvf. Johannes Brøndsted: Danmarks Oldtid III, kort p. 138.
 17. NM journ. nr. 89/54. For detaljerede oplysninger om gravene og for tilladelse til at benytte fundet takker jeg udgraveren, overinspektør Hans Norling-Christensen, Nationalmuseet.
 18. Hans Norling-Christensen: Katalog over ældre romersk Jernalders Grave i Århus Amt. Nordiske Fortidsminder IV : 2, pl. 11 ff.