

**KUML**

1964

# KUML

ÅRBOG FOR JYSK ARKÆOLOGISK SELSKAB

1964

*With Summaries in English*

---

UNIVERSITETSFORLAGET I ÅRHUS

1965

*Omslag:*

Granatprydet brystsmykke fra Lousgård, Bornholm

*Redaktion:*

OLE KLINDT-JENSEN OG POUL KJÆRUM

*Copyright 1965*

*by*

*Jysk Arkæologisk Selskab*

---

Printed in Denmark

by

Aarhus Stiftsbogtrykkerie A/S

## INDHOLD

<i>Peter Seeberg og H. H. Kristensen: Mange striber på kryds og tværs . . . .</i>	7
<i>Niels Thomsen: Myrthue, et gårdanlæg fra jernalder . . . . .</i>	15
<i>Ebbe Lomborg: Myrthue-graven. Ældre romertids jordfæstegrave i Syd- vestjylland . . . . .</i>	31
<i>Ole Klindt-Jensen: Befolkningsgrupper, fundhorisonter og stiltræk i sen jernalder . . . . .</i>	52
<i>Robert Thomsen: Forsøg på rekonstruktion af fortidige smedeprocesser . .</i>	62
<i>Geoffrey Bibby: Arabiens arkæologi . . . . .</i>	86
<i>Holger Kapel: Stenalderfund fra Qatar . . . . .</i>	112
<i>Jysk Arkæologisk Selskab . . . . .</i>	156

## CONTENTS

<i>Peter Seeberg og H. H. Kristensen: Many criss-cross furrows . . . . .</i>	14
<i>Niels Thomsen: Myrthue—an Iron-Age farm complex . . . . .</i>	29
<i>Ebbe Lomborg: The Myrthue grave—an Early Roman Period inhumation in southwest Jutland . . . . .</i>	48
<i>Ole Klindt-Jensen: Population groups, association-levels of finds, and tendencies of style in the Late Iron Age . . . . .</i>	59
<i>Robert Thomsen: Attempt at reconstruction of prehistoric forging pro- cesses . . . . .</i>	81
<i>Geoffrey Bibby: Arabian Gulf archeology . . . . .</i>	101
<i>Holger Kapel: Stone Age discoveries in Qatar . . . . .</i>	148





Fig. 1. Detalje af gadebrolægningen med forsænkede rendesten.  
Detailed picture of street cobbles with sunk gutter.

## MYRTHUE, ET GÅRDANLÆG FRA JERNALDER

Af NIELS THOMSEN

Gårdejer Thøger Thøgersen i Myrthue [1] var næppe helt klar over, hvad han satte i gang ved at kontakte Esbjerg Museum, da han i den tørre sommer i 1959 havde iagttaget nogle mærkelige foreteelser i sin solsvedne bygmark. Kornet stod her visse steder pletvis højt og grønt, og Thøgersens formodning om, at de på den måde markerede forskelle i undergrunden kunne røbe gammel bebyggelse, viste sig i fuldt mål at holde stik.

Det var i øvrigt presseomtalen af Hans Stiesdals og Olfert Voss' resultatrige arkæologiske flyvninger over landet på den tid, og ikke mindst det velkendte luftfotografi af jernalderhusene på Hodde bakke nord for Varde [2], der inspirerede Thøgersen til at sende bud efter arkæologerne.



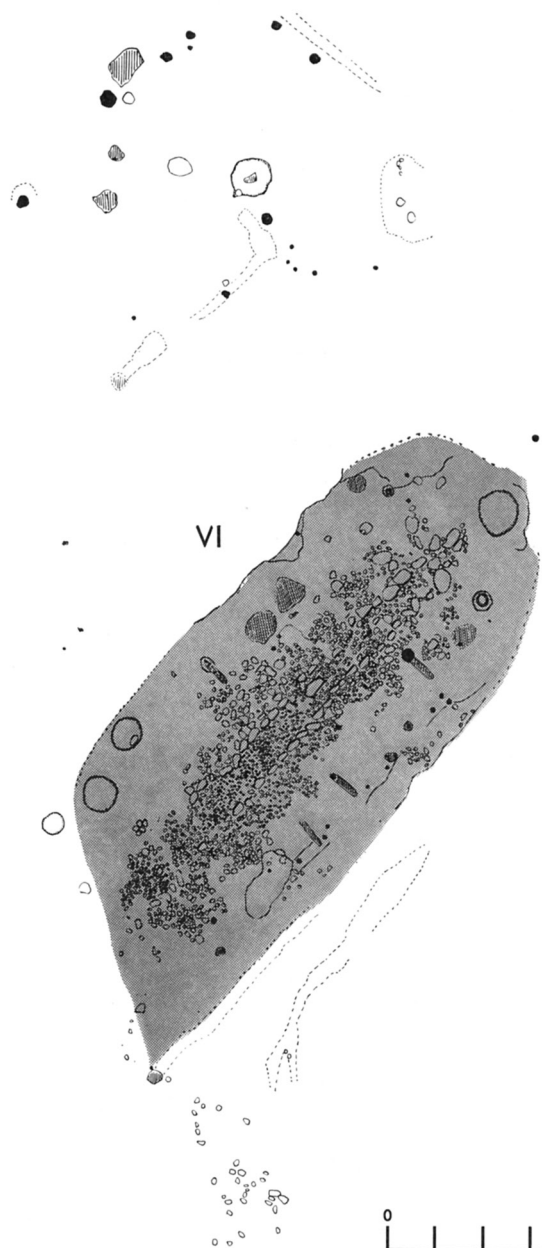
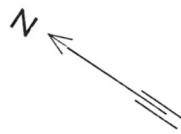


Fig. 2. Plan over hustomter og gadebrolægninger i Myrthue.



Fig. 3. Det brolagte gadesystem set fra sydvest.  
The complex of cobbled streets, viewed from southwest.

Et par prøveudgravninger viste straks, at der virkelig var noget at finde under markens muldlag, aske, stenlægninger og ikke mindst lerkarskår, der viste fundets tidsmæssige placering i den ældre romerske jernalder.

For så vidt var dette ikke noget nyt for de mennesker, der tog sig på at grave fundet ud. Bopladsfund fra den tid er gennem de sidste ca. 15 år dukket op på Esbjergegnen i rigt mål, man skulle synes næsten indtil trivialitet [3]. Men netop denne periodes rige fundmateriale, hustomternes brandlag over brolægningerne, stolperne og de dejlige skårbunker vil det altid være lige spændende at gå til.

Stedet, hvor bopladsen ligger, er et lavt, sandet næs, der fra Marbæk plantages nordøsthjørne skyder sig ud i Varde å's enge, netop, hvor åen løber ud i Ho bugt. Bopladsresterne var bedst bevaret på den laveste del af næsset, formentlig fordi århundreders erosion har flyttet den lette sandjord fra toppen til bunden af det jævne bakkedrag, jernalderbonden i sin tid byggede på.

Derfor blev gravningen koncentreret til et ca. 30×30 meter stort felt på den lave del af arealet. Det viste sig, at det sandsynligvis var bopladsens nordlige afgrænsning, men ca. 75 m længere ud mod kysten ligger en overpløjet højning, hvor der fremkom en jordfæstegrav med lerkarrester, der klart viste samtidighed med bopladsen (cf. p. 31).



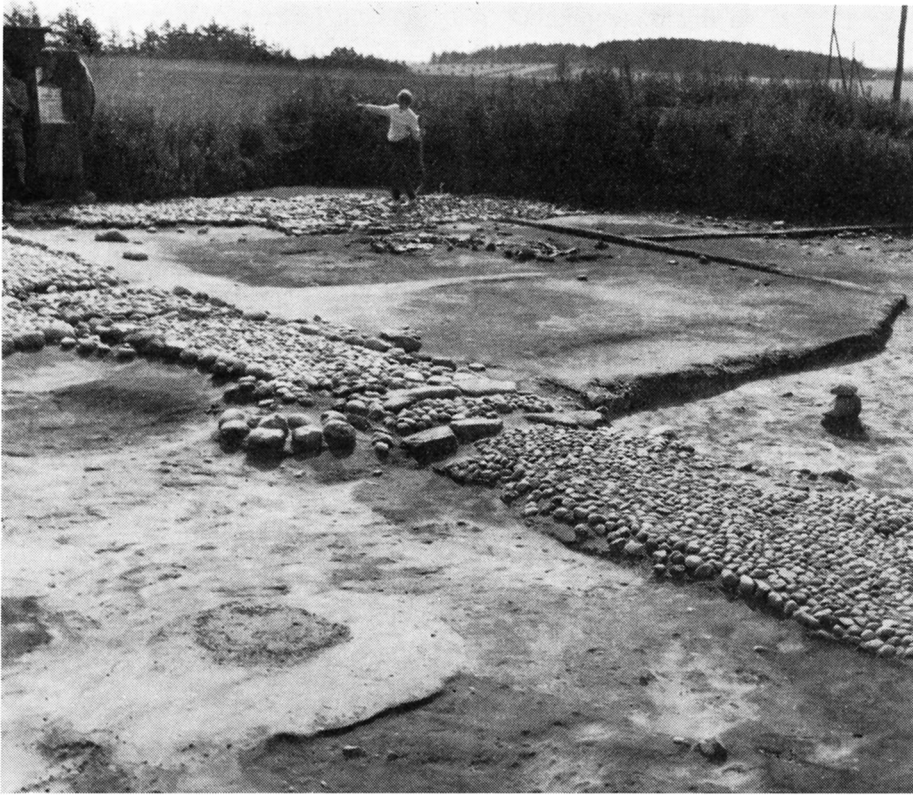


Fig. 4. Gadebrolægningen fortsætter over Hus I's kraftige tærskelsten tværs gennem huset som en finere stenspikning. Set fra nordøst.

The cobbles of the street are continued, beyond the massive threshold-stone of House I, right across the house as a setting of finer pebbles. Viewed from northeast.

Selve udgravningsfeltet afslørede 4 brandtomter af jernalderhuse. Ikke de velkendte langhuse med beboelse og stald under samme tag, men 3 ret korte huse, der kun kan have været brugt til beboelses- eller arbejdsrum, samt en stald, der opviste en af egnens efterhånden velkendte staldbrolægninger med forsænket grebning. Trods ihærdige eftersøgninger var det ikke muligt at påvise den beboelsesende i vest, der normalt hører med, så alt tyder på, at vi, formentlig for første gang i jernalderforskningens annaler, har holdt i en ren staldbygning. (Fig. 2).

Mens gravningen stod på, var det imidlertid ikke de nedbrændte huse, der umiddelbart faldt i øjnene og fordrede forklaring til de mange forbigående, der gjorde holdt, fordi gravefeltet nu engang lå klods op ad alfarvej. Mellem husene gik der nemlig et brolagt gadesystem, hvoraf der heldigt var bevaret et sindrigt anlagt gadekryds, der med dets omhyggeligt satte kantsten og rende-sten nok kunne illustrere fortids kunnen og snille. (Fig. 1 og 3).

En af gaderne gik til hus I's sydlige døråbnings kraftige tærskelsten, og

fortsatte som en finere stenpikning tværs gennem huset og videre ud gennem nordvæggens døråbning. En foreteelse, der også kendes fra Sjælborg-gravnin- gens hus II. (Fig. 4).

Det var dog heller ikke vanskeligt for arkæologerne at påvise og afgrænse hustomterne. De ca. 10–30 centimeter tykke, brunrøde askelag, der vel mar- kerede de nedstyrtede tage, stod næsten overalt skarpt afgrænset mod den lysegrå undergrund, og ofte lige så sikkert resterne af lerklineede fletværksvægge som 10–15 centimeter tykke lerstriber med forkullede rafteender ragende op. Fælles for de 3 huse og iøvrigt også staldanlægget er de stærkt afrundede væg- hjørner, en detaille, der nok er kendt fra andre bopladsundersøgelser, men næppe noget sted så gennemført som her.

Hus I, såvel som hus II var traditionelt øst-vest orienteret med den lille drejning et par streger mod nordvest–sydøst, der normalt kan iagttages på publicerede planer af jyske jernalderhuse.

Hus I var ca. 9×4,5 meter stort. Det må betegnes som værende særdeles grundigt nedbrændt, markeret som tomten var af det tykke brandlag og de væltede lervægge, der lå som hårdtbrændte slaggedynger huset rundt.

Aske og slagger dækkede også den omtalte brolægning, der ligesom delte huset i to halvdele. På den lå desuden som skårflager resterne af 3–4 lerkar, formentlig styrtede ned fra hylder eller tagbjælker, og også i den vestlige del af huset var der et par skårbunker af ret store kar. I denne afdeling fandtes også, tæt ved nordvæggen, det nedgravede lerkar, der hører sig til i hæderlige



Fig. 5. Ornamenteret arne i Hus I.  
Decorated hearth in House I.



Fig. 6. Hus II, set fra øst. Huset ses som et tydeligt brunrødt brandlag i den lyse undergrund.  
House II, viewed from east. The house shows up as a clear reddish brown burnt level against the light subsoil.

jernalderhuse, velsagtens et offer til underjordiske magter. Det var 38 centimeter højt, med ret indsnævret randparti. (Fig. 11).

Derimod fandtes husets arne i den østlige halvdel, der mærkeligt nok var helt blottet for keramik. Den var noget beskadiget, lidet holdbart anlagt som den var blot bestående af et 3–5 centimeter tykt lerlag, på et hvidt, tilført sandlag og uden underlag af sten. Det var ellers ikke noget ringe ildsted, idet den bevarede del var ornamenteret med et stregmønster, der har nordlige frænder i jernalderhuse f. eks. i Nørre Fjand og Mariesminde [4]. (Fig. 5).

Der var intetsteds spor af noget lergulv under brandlaget.

Nær ildstedet, tæt op til sydvæggen var der et ca. 75 centimeter dybt hul. Dets længde var ca. 120 centimeter, og det var ca. 80 centimeter bredt. Det var ganske givet åbent, da huset brændte ned, idet det var fyldt med aske og nedstyrtede lerslagger fra væggen, men der var intet, der røbede dets brug. En »kælder« til opbevaring af et eller andet, – eller måske bør man tage Mogens Ørsnes' forslag frem om, at disse huller i virkeligheden er arbejdsgruber, hvori en håndværker har stået med husgulvet som arbejdsbord [5]. En uregelmæssig samling af store sten kan måske også tydes som værende en arbejdsplads, så med den manglende stald in mente kan det vel ikke være urimeligt at mene, at en håndværker har boet i huset.

Længere henne ad gaden drejede brolægningen ind i hus II, (Fig. 6). Det var

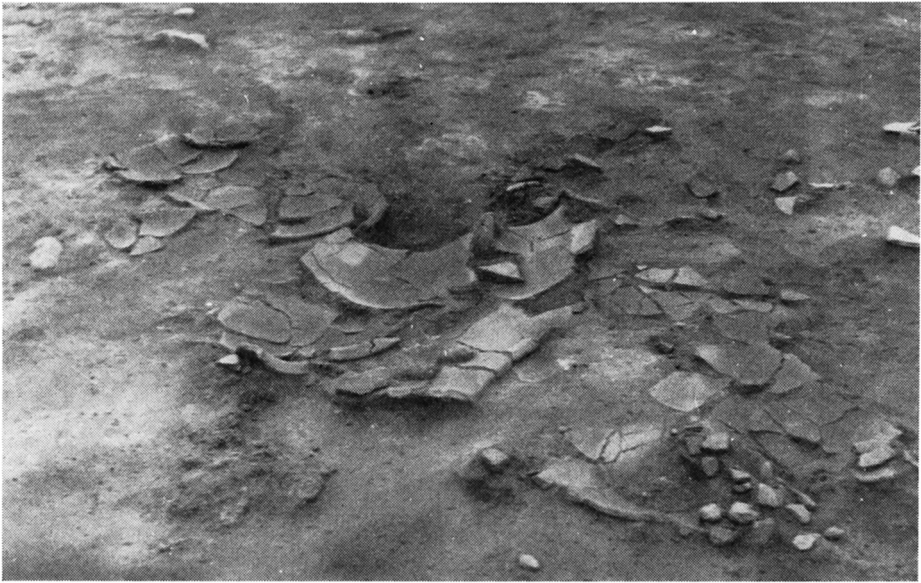


Fig. 7. Lerkarflager i brandlaget, hus II.  
Large fragments of pottery in the burnt layer, House II.



Fig. 8. Fragment af en enkeltgravsøkse indmuret i hus II's sydvæg.  
Fragment of a Single-Grave axe, incorporated in the south wall of House II.



noget mindre end hus I, ca. 6,6 meter mellem de buede gavle, mens bredden divergerede noget, fra ca. 4 meter i øst til ca. 3,5 meter mod vest.

Indenfor indgangsbrølægningen fremkom under askelaget en fin, nærmest pæreformet stenpikning, ca. 70×75 centimeter stor, og midt i huset en rund stenlægning af håndstore sten, ca. 50×60 centimeter. Denne sidste må vel efter beliggenheden være husets ildsted, selv om stenene ikke viste spor af varmepåvirkning.

Spredt over et ret stort areal i husets midterste og østligste del fandtes et stort skårmateriale, ofte liggende samlet i store flager. Også her var det tydeligt, at karrene var knust ved husets sammenstyrtning, dækkede som også de var af forkullede trærester fra vægge og tag. (Fig. 7).

Heller ikke det nedgravede lerkar manglede. Det fandtes under en flad sten, og det var ikke ret stort, 13 centimeter højt. Indholdet var foroven løs jord, længere nede fastere, fed, brun jord med røde partikler. (Fig. 11).

I lervægsresterne tæt vest for indgangsbrølægningen fandtes den stumpe ende af en knækket stridsøkse af bjergart. En hilsen fra den jyske enkeltgravskultur. (Fig. 8).

Som de nedgravede lerkar har den vel haft en beskyttende eller forebyggende opgave. Stenalderens redskaber har haft en placering i folketroen helt op til vore dage. Der er næppe nogen tvivl om, at troen på tordenvåbnet, opfattelsen af stenredskaber, og sjældnere visse forsteninger som f. eks. echiniter som værende selve lynet, tordenkilen der slår ned, er en reminiscens af ældgamle religiøse overleveringer [6].

Flintøkser er fundet i husvægge på den kendte langelandske stenalderboplads Troldebjerg [7], og det er kendt, at stenalderoldsager har været genstand for interesse og formentlig en vis overtro i jernalderen. Et godt eksempel er den rige jordfæstegrav fra ældre romersk jernalder ved Blidegn på Fyn, hvori der bl. a. blev fundet en halv stridsøkse [8].

På Grøntoft-bopladsen fra førromersk jernalder fandt C. J. Becker en stenalder ildsten i et stolpehul [9], måske kan den såvel som øksefragmentet i Myrthue være ment som ildbeskyttende tordensten, men det er klart, at i det mindste den i Myrthue har svigtet tilliden.

Mellem hus I og II var der spredte spor af endnu et hus, hvor lervæggens rafterækker kunne påvises, såvel som en formodet gavlinggang mod øst fra gadesystemet. Da dette hus ikke kan være helt samtidigt med de andre, er det ikke med i beretningen her.

Hus III var noget af en skuffelse. Det tegnede godt nok, med brandlag og lervægsspor, men det nord-syd vendte ca. 5×3,5 meter store hus var komplet blottet for oldsager.

Dets indgang ved det brolagte gadesystems vestlige ophør var tydeligt markeret af et par forkullede stolpeender og resterne af et dørræ, ligesom der inde i huset var trækulflager af flere plankestumper. Ved vestvæggen kunne en uregelmæssig lægning af småsten måske være resterne af et ildsted, men ellers var der ingen spor af menneskeligt virke. Der var ingen nedgravninger til tagbærende stolper at se, men som nævnt var lervæggene tydelige nok, mod nordøst også spor af rafter i vægrunden. (Fig. 9).

Hus IV var den brolagte stald. (Fig. 10). Tomten var temmelig forpløjet, stort set var kun den forsænkede grebning og en del af den øvrige brolægning ud mod de tagbærende stolper bevaret. Den så stort set ud som de andre kendte, men på et punkt skilte den sig ud.

Det fald i grebningen fra vest mod gavlen i øst, der er kendt i egnens brolagte stalde, var også lavet her. Blot var der ikke som normalt en rende der førte ud i det fri, men et afløb i en stensat fordybning ca. 1½ meter indenfor gavlen. Denne ca. ¾ meter dybe »brønd« har åbenbart af én eller anden grund skullet samle kvægbestandens produktion af ajle.

Stalden var ca. 11 meter lang og 4,5–5 meter bred. Mod syd kunne lervæggen og dens rafftehuller spores ret sikkert, derimod kneb det med at få hold i nordvæggen på anden måde end gennem en farveforskel i jordlaget.

De tagbærende stolper kunne nogenlunde placeres og det samme gælder de sydlige båseskillevægge, markerede som aske- og trækulfyldte riller i forbindelse med stolperne.

Der var ikke i væggene spor af nogen indgang. Vi må her vende tilbage til den manglende beboelsesende i vest, og det må gentages, at den næppe har eksisteret. Formentlig må vi regne med en indgangsåbning i vestgavlen, og der må til den ende peges på, at gadesystemet tilsyneladende i sin tid har fortsat derhen, og måske videre. Man kunne faktisk skelne den i forrodet stand, da overjorden blev fjernet.

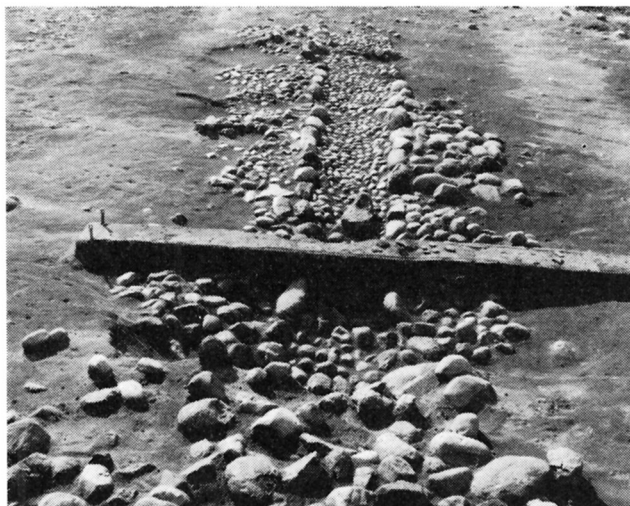
Keramik hører jo ikke staldene til, men her var der dog beredt udgraverne et par overraskelser. Nedgravet i undergrunden tæt ved staldens sydøstlige hjørne fandtes et stort, ca. 54 cm højt lerkar. (Fig. 11). Det var fyldt med askeblandet jord af nogenlunde samme konsistens som brandlaget, så det må formodes at have stået åbent og i brug, indtil stalden brændte ned. Det blev taget omtrent ubeskadiget op, blot manglede et par skårflager i bunden og bugens



Fig. 9. Hus III, set fra syd.  
House III, viewed from south.

Fig. 10. Hus IV, stalden, set fra øst. Staldbrolægningsens østlige parti med ajlebrønden er her dækket af en stendynge fra senere rydning.

House IV, shippen, viewed from east. The eastern portion of the cobbled floor of the shippen, together with the liquid-manure pit, is here covered by a heap of stones from later field clearance.



underparti, men disse var forlængst fundet nogle meter borte på og ved bro-lægningen.

Det er ikke helt let at forestille sig hvad der er sket. Er skårene slået af med vilje inden nedgravningen? Og hvad var karrets funktion, hvis man ikke vil mene at den har været rent kultisk? Der kan måske peges på ajlebeholdningen i det stensatte hul et par meter derfra. Kan karret have været brugt til yderligere opsamling af ajlen, der jo kunne bruges såvel til farvning som garvning?

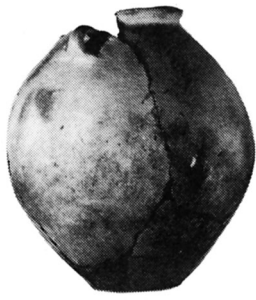
Dette får dog stå hen, lignende fund kan vel komme og give bedre oplysninger.

I det buede nordøsthjørne var der mere nedgravet keramik, et 27,5 cm højt lerkar, der som låg havde et mindre, stærkt svajet kar med bunden opad. Karret var tomt, på nær lidt groft, gråt sand. (Fig. 11).

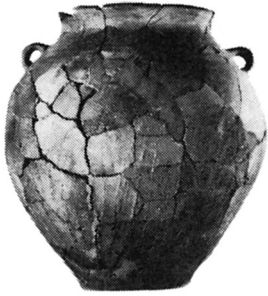
Bopladsens keramik ivoirigt kunne der naturligvis siges en del om, men det må blive sagkundskabens opgave at placere tingene nøjere end det er muligt her. Den del af skårsamlingerne i husene I og II, der kunne sættes sammen til mere eller mindre hele kar, viste tidens velkendte former fra store, grove potter til fint glittede fade og fodskåle, og de falder uden bemærkelsesværdige afvigelser godt ind i det materiale fra Esbjergegnens bopladsundersøgelser, der på Esbjerg Museum venter på nærmere undersøgelse. (Fig. 11).

I udgravningsfeltet var der spor af endnu et par huse: lervægsrester, stolpe- og raftehuller i stærkt forpløjet tilstand, og det er også helt klart at der er betragtelig flere bopladsrester i den ikke udgravede del af marken. En opgave på længere sigt vil være at afgrænse disse og dermed finde frem til en fuldstændig landsbyplan. Men det får nok vente til Danmark bliver bedre aflagt med faguddannede arkæologer.

Andre objekter i det arkæologisk interessante område ved Ho bugt venter på undersøgelser, udgravning eller opmåling. Allerede mens den her beskrevne udgravning stod på, blev der på et mindre areal tæt nord for Myrthuegård



Hus I



Hus II



Hus IV

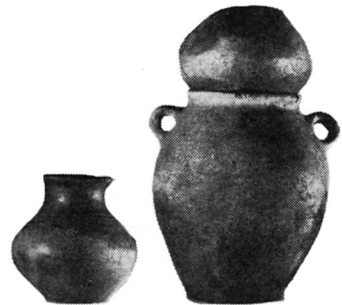


Fig. 11. Keramik fra Hus I, II og IV på Myrthue bopladsen. Hus IV: De 2 midterste kar blev fundet som vist yderst th.

Pottery from Houses I, II and IV, Myrthue settlement.



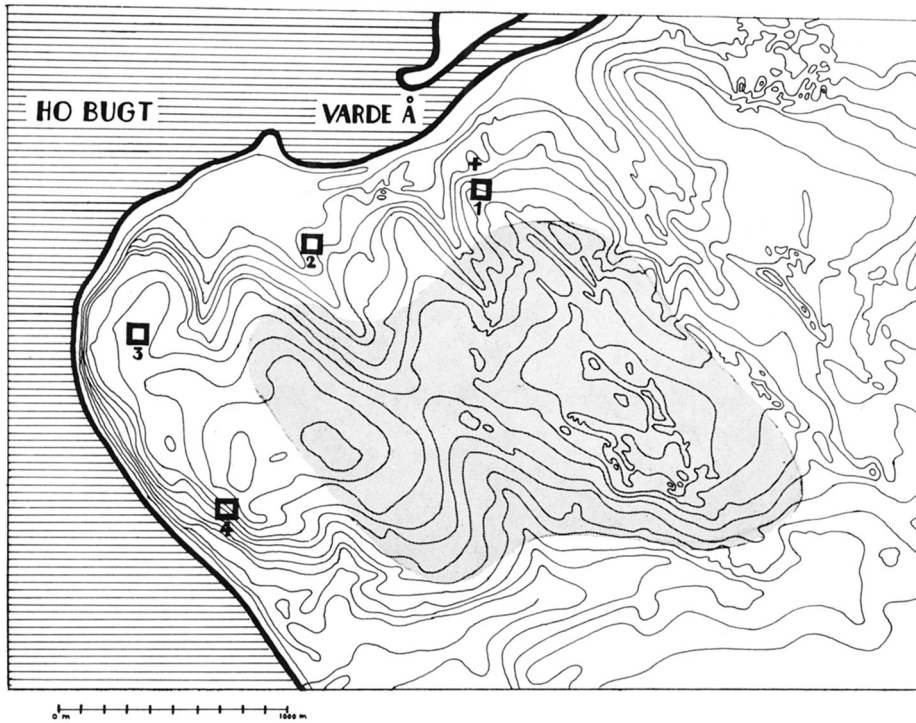


Fig. 12. Jernalderbopladsen ved Ho bugt samlet omkring det store digevoldningskompleks i Marbæk plantage (det skyggede område). □ bopladsrester + grav.

Iron-Age settlement by Ho Bay, grouped around the large field-earthwork complex in Marbæk plantation (the shadowed area).

undersøgt 3–4 meter gadebrolægning og husrester fra ældre romertid, og på en højtliggende mark nær de stejle kystskrænter er der i pløjemarken tydelige spor af et par nedbrændte huse med keramik fra samme tid. Endelig er der i et brandbælte i Marbæk plantages nordvestlige del bopladsrester med brolægninger og romertids skår. (Fig. 12 nr. 2, 3 og 4).

Det er muligvis forkert at navngive og nummerere disse som værende enkeltforekomster, der er efter alt at dømmes snarere tale om en mere eller mindre sammenhængende bebyggelse i en stribe langs kysten end egentligt samlede landsbyer.

Bebyggelsen er tydeligt lagt i kontakt med et stort – formentlig fælles system af digevoldningsagre. Størsteparten af den 250 ha store Marbæk plantage er gennemkrydset af denne agertypes karakteristiske, lave skelvolde (fig. 13), og i Myrthuegårds dyrkede marker er de endnu synlige under gunstige belysningsforhold.

Digevoldingerne her blev ikke iagttaget, da de store oldtidsagerundersøgelser i trediverne fandt sted, formentlig fordi plantagen da var tilgroet og utilgængelig, og de har vistnok heller ikke haft direkte forbindelse med de af Gud-



Fig. 13. Stenfyldt digevolding i vej. Marbæk plantage.  
Stone-filled field-dyke in road, Marbæk plantation.

mund Hatt og H. K. Kristensen påviste oldtidsagerforekomster i Kravense og Sønderhede øst og syd for plantagen [10].

Plantagens digevoldinger grænser mod nord tæt til den udgravede del af Myrthuebopladsen, og det ser i øvrigt ud til, at det brandhærgede område på et tidspunkt har været lagt til dyrkningsfeltet. Over staldbygningens brandlag fandtes en rydningsbunke bestående af sten, bl. a. et par skubbekværne. Den må stamme fra en planering af brandtomterne, og ydermere påvistes der, især omkring hus II, tydelige krydsgående ardfurer, der viste, at rødlig, askeblandet muld er ført ned i den lyse undergrund af ardsåret. Sandsynligvis har jernalderbonden været klar over askens gødningsværdi, forekomsten her står nemlig ikke alene, idet disse ardfurer under ganske de samme forhold viste sig på Sjølborgbopladsen.

Udgravningerne er nu afsluttet, efter at de med afbrydelser har stået på siden efteråret 1959. De resultater, der nu er fremlagt i montror og beretninger, er blevet til under skiftende vilkår ved et samarbejde fagarkæologer og interesserede amatører imellem.

Den væsentlige del af udgravningen af hus II blev ledet af Jytte Lavrsen, mens Ebbe Lomborg ved en udvidelse af gravefeltet er ansvarlig for påvisningen af hus IV, stalden, der dog blev gravet ud af amatørerne, idet Lomborg måtte koncentrere sig om den førnævnte jordfæstegrav. Hus I og III, og ikke mindst afdækningen af gadebrolægningerne tegner amatørerne sig for, og mon

ikke nok de gode resultater vil være løn nok til de mange, der tog sliddet og det fornøjelige samvær med, mens gravningen stod på.

Gårdejer Thøger Thøgersens positive velvilje, og vel ikke mindst interessen for det minde om en anden tids bonde, der er fundet på hans jord, gjorde, at en fredning af gravefeltet blev muliggjort. Gadebrolægningerne ses nu, som da de for et par tusinde år siden var i brug, og husene er markeret på den måde, at deres omrids ses som lave volde af lyngtørv, mens de tagbærende stolper, hvor de kunne påvises, er fornyet med halvmeterhøje stolpeender nedgravet i de gamle stolpehuller.

Til dette arbejde er Esbjerg Kommune velvilligt trådt hjælpende til med kørsel og arbejdskraft, som det også skete, da Sjølborgbopladsen blev »konserveret«. Desuden har Sydvestjysk Samfund i Esbjerg givet et rundeligt bidrag til arbejdet. Esbjerg Museum er derfor tak skyldig til såvel Esbjerg byråd som den nævnte institution.

### *Myrthue—an Iron-Age farm complex*

On a little sandy promontory, running out from the northeast corner of Marbæk plantation into the water-meadows of the Varde river, on the farmstead of Myrthue northwest of Esbjerg, excavations conducted since 1959 by Esbjerg Museum have uncovered the remains of four burnt buildings of Early Roman Iron-Age date. A burial, clearly of the same date as the settlement, and lying eighty yards away in the direction of the coast, is described elsewhere in this issue.

Houses of this period have been found in large numbers in the Esbjerg area during the last 15 years, but the Myrthue site revealed, not the well-known long-houses with dwelling house and cattle shed beneath the same roof, but 3 quite short buildings which can only have been used as dwellings or workrooms, as well as a cattle-shed with a cobbled floor and a sunk gutter of the type now well-known in the district. Despite careful investigation no trace could be found of the dwelling quarters to the west which are normally associated with such cattle quarters, and it thus appears that we have here, for the first time on an Iron-Age site, a separate cattle shed (Fig. 2).

Between the houses lay a cobbled road-system, including a crossroad with very neatly constructed edge-stones and gutters (Figs. 1 & 3). One of the streets ran up to the massive southern threshold stone of House 1, continued within the house as a paving of smaller stones, and ran on through the doorway in the northern wall (Fig. 4).

The outlines of the houses were clearly marked by the thick, reddish-brown layer of ash and by the remains of the clap-daubed wattle walling. All four buildings possessed very clearly rounded corners, a feature noted in other settlements of this period.

House 1 and House 2 were oriented E-W, though a degree or so towards SE-NW as can normally be seen to have been the case in other published plans of Jutland Iron-Age houses.

House 1 measured  $9 \times 4.5$  meters, divided into two portions by the flagging noted above. Remains of 3–4 pottery vessels were found on this surface, and fragments of larger vessels in the western portion of the house. Here too was found the buried vessels which appears in every self-respecting Iron-Age house, presumably an offering to underground powers (Fig. 11). The hearth lay in the eastern half, and consisted of a layer of clay ornamented with a linear pattern (Fig. 5). Here too there was a pit, about 75 cms. deep and measuring about  $120 \times 80$  cms. It was open when the house was burnt, and may have been a work-pit, allowing a craftsman to work with the floor as his work-table. This feature, together with the absence of cattle-quarters, may suggest that the building was the home of some craftsman.

House 2 was smaller, 6.6 meters in length and with a width varying from 3.5 to 4 meters. It contained a central hearth and a large quantity of pottery fragments. Here, too, a pottery vessel had been buried, under a flat stone, while immediately to the west of the cobbled entrance lay the butt end of a stone battleaxe of the Jutland Single-Grave culture. Such axes, as well as flint axes and fossils, have been found in other Iron-Age settlements and graves, and the merits of Stone-Age relics as charms against fire and lightning have been recognised up until recent times—though notably ineffective in this case.

House 3, running N-S and measuring  $5 \times 3.5$  meters, showed clear ash levels and remains of clay plastering, but was completely devoid of contents (Fig. 9).

House 4 was the cattle shed, with cobbled floor and sunk gutter (Fig. 10). It measured about 11 meters in length, with a width of 4.5–5 meters. The gutter ran, as is usual in the cobbled cattle-quarters of the area, towards the east end of the building, but it did not follow the normal practice of running out in the open air, running instead into a stone-lined pit, about 75 cms. deep, a yard and a half short of the end wall. This pit must have been for the collection of liquid manure, and it is possible that a 54 cm. high pottery vessel, sunk into the ground near the southeast corner of the building, was for the same purpose, the liquid being collected for dyeing or for tanning. In the northeast corner there was another buried vessel, with a smaller vessel inverted above it as a lid (Fig. 11).

Traces of two more houses, much disturbed by the plough, were found in the area excavated, and more undoubtedly lie close by in the field. At three other places in the immediate vicinity potsherds of Roman Iron-Age date and stretches of cobbles have been found, and it would probably be more correct to talk of a more or less connected series of farms along the steep coastal slope than to name each of the sites a separate village. An extensive system of field-dykes covering the greater part of the 500-acre Marbæk plantation and traceable in the fields beyond should probably be considered as associated with this string of Iron-Age settlements.

*Niels Thomsen,*  
Esbjerg Museum.

#### NOTER

1. Matr. nr. 1 c Myrthue, Hostrup sogn, Skads herred, Ribe amt.
2. Nationalmuseets Arbejdsmark 1959, s. 33, ell. Skalk 1960/2, s. 4.
3. Se f. eks. Knud Thorvildsen: En hustomt fra romersk jernalder ved Vognsbøl. Fra Ribe Amt, 1949, s. 204; Niels Thomsen: Hus og kælder i romersk jernalder. KUML 1959, s. 13.
4. Johs. Brøndsted: Danmarks Oldtid III, 1960, s. 133; Gudmund Hatt: Nørre Fjand. An early Iron-Age village site in West Jutland (I-II), Kbh. 1957.
5. Mogens Ørsnes: Huller i jorden. Skalk 1959/2, s. 14.
6. Chr. Blinkenberg: Tordenvåbenet i kultus og folketro, 1909.
7. J. Winter: Troldebjerg, 1935.
8. P. Helweg-Mikkelsen: Blidegn-graven, 1938.
9. Forf. er professor C. J. Becker tak skyldig for meddelelser og henvisning til litteratur om emnet.
10. Gudmund Hatt: Oldtidsagre, Kbh. 1949, s. 18.