

KUML

1962

KUML

ÅRBOG FOR JYSK ARKÆOLOGISK SELSKAB

1962

With Summaries in English

UNIVERSITETSFORLAGET I AARHUS

1963

Omslag:

Hestehovedet fra Trundholm solvognen

Forside:

Rekonstrueret jernudvindingsanlæg

Redaktion:

OLE KLINDT-JENSEN OG POUL KJÆRUM

Copyright 1962

by

Jysk Arkæologisk Selskab

Printed in Denmark

by

Aarhus Stiftsbogtrykkerie A/S

INDHOLD

<i>Olfert Voss</i> : Jernudvinding i Danmark i forhistorisk Tid	7
<i>Johannes Nicolaisen</i> : Afrikanske Smede	33
<i>Henrik Thrane</i> : Hjulgraven fra Storehøj ved Tobøl i Ribe Amt	80
<i>Henrik Thrane</i> : To Egekistegrave fra Tobølegnen	113
<i>Oscar Marseen</i> : Smedegårde og Livø	123
<i>Clara Håhr Christiansen</i> og <i>Kaj Skelmose</i> : Gudenåkulturen ved Varde Å ...	144
<i>Kristian Jeppesen</i> : En gammelkretisk Gåde	157
<i>Knud Thorvildsen</i> : Gravrøser på Umm en-Nar	190
Jysk Arkæologisk Selskab	220

CONTENTS

<i>Olfert Voss</i> : Prehistoric Iron Smelting in Denmark	28
<i>Johannes Nicolaisen</i> : African Smiths	71
<i>Henrik Thrane</i> : The Wheel-grave from Storehøj near Tobøl, Ribe County ...	106
<i>Henrik Thrane</i> : Two Oak Coffin-graves from Tobøl	121
<i>Oscar Marseen</i> : Smedegaarde and Livø	141
<i>Clara Håhr Christiansen</i> og <i>Kaj Skelmose</i> : Gudenaa Settlements in South Jutland	153
<i>Kristian Jeppesen</i> : Some Remarks on the Archaeological Placing of the Phaistos Disc.	180
<i>Knud Thorvildsen</i> : Burial Cairns on Umm en-Nar	207



Fig. 1. Fladhøj, d'Orignys skitse af graven, 1861, nord opad.
Fladhøj, d'Origny's sketch of the grave, 1861.

TO EGEKISTEGRAVE FRA TOBØLEGNEN

AF HENRIK THRANE

I to andre af højene i Tobøl-Plougstrup gruppen er der udgravet velbevarede egekister, og da det ene fund er fra Fladhøj lige nord for Storehøj, og det andet fund er upubliceret, vil det være rimeligt som tillæg til beretningen om Storehøj at føje en meddelelse om disse grave.

Det første fund gjorde pastor C. Krarup i Bækbølling opmærksom på i et brev til Ribe Stiftamt 14. december 1860. Han skriver, »at der var fundet en udhulet Egekiste omtrent 4 Alen lang og heri fandtes M(enne)skebeen indsvøbte i Huden af et Kreatur«. Der fandtes ingen våben eller lign., men »derimod nogle smaa Sager af en Materie, som ligner Glas«.

Stiftamtet anmodede en af stifterne af den da 6 år gamle »antiquariske Samling i Ribe« adjunkt d'Origny om at foretage en undersøgelse. Herom foreligger en indberetning til Stiftamtet fra d'Origny, som jeg vil aftrykke in extenso.

»Arbejdsmændene Christian Hansen og Niels Andersen udgravede for nogle Dage siden en Høj paa Gaardejer Mads Petersens Lod, Tobøl Mark, Feuling Sogn, lidt Nord for Hougaard.

Da de søgte efter Sten til Husarbejde gravede de først et Spadestik ned oppe i Højen og undersøgte da med en Jernsøger om der fandtes Sten, og, da de stødte paa noget haardt, gavede de sig ifærd med at udgrave Højen, idet de begyndte fra det sydøstlige Hjørne. Et Stykke nede i Højen traf de en Mængde middelstore Sten, som de maatte fjerne fra hinanden med Jernstænger, da de vare fast forbundne, og det viste sig at en lignende Masse Sten omgave foroven, paa Siderne og fornedet et hult Rum, hvori stod en Egekiste, dannet af en udhulet Egestamme, bre-

dest mod nordvest, smallest mod sydøst (Fig. 1). Om Kistens Ender løb en fremstaaende Rand, i Bunden af hvilken var et aflangt firkantet Hul, henved 3" langt og 2" bredt, som formenes at have været til derigjennem at nedramme en Pæl. Et lignende Hul fandtes i Bunden af selve Kisten. Af Laaget fandtes de 2 Sidestykker efter hele Længden, hvorimod den midterste Del var borte. Inde i Kisten fandtes imellem Jord et Par Knogler (Ryghvirvler) et Stykke sort Hud af en Hest eller Oxe. Enkelte Haar vare endnu tilbage, og Stykket var saa stort som Pladen af et Spillebord og let sammensvøbt. Et lille Stykke Hud, et Par Tommer langt, var gjennemboret af en halv Snes (Bronze)naale, som sad tæt ved Siden af hinanden, af denne Størrelse (forf.: ca. $\frac{1}{2}$ cm). Inde i Kisten fandtes ved den ene Side en Træpotte med Øre, som dog er gaaet i mange Stykker. Alt det her beskrevne er i Behold.

Paa Kistens nordøstlige Side stod 1 og paa den sydøstlige Side 2 store Stene med Fladerne ind mod Kisten, og under hver af dens Ender laa en flad Sten imellem det enkelte Lag Kampsten som dannede Hvælvingens Bund, som Kisten stod paa og som var i Højde med den omgivende Mark. Under dette nederste Stenlag var gult Sand.

Alle Stenene var okkergule, og et meget haardt jernholdigt Lag af Kistens Længde og Bredde laa over Hvælvingens øverste Del, og paa dette Lag (»stærkt forrustet« som Finderne udtrykte sig) var det man først traf med Søgerne ved den første Undersøgelse. Kistens Længde angives efter Finderens Skjøn til 4 Alen, hver Ende til $1\frac{1}{2}$ Alen, Væggenes Ende til 3 Tommer og Kistens Højde til noget over 1 Alen. Den var i god Stand og da den er meget stærk har jeg anmodet Finderne om foreløbig at opbevare den i Villebøl tillige med dens Indhold. . . Urner fandtes ikke.

(ad tegning)

a, 3 store Sten ved Siden

b, Hjørne hvori Huden fandtes, den var sammenrullet

c, det Sted hvor Træbøtten sad.

Endnu fremhævede Finderne, at en trekantet, stor (1 Alen høj) Sten stod lodret i den øverste Del af Højen imellem Overfladen og de nederste Sten.

Ovenstaaende Meddelelse er afgivet efter en Samtale med Finderen og afgives hermed efter Stiftamtets Ønske.

Ribe 21 Dec 1860

ærbødigst
d'Origny.«

I sit næste brev til Konferensraad Thomsen omtaler d'Origny at »de Smaating, som man havde opgivet for mig at være tilstede . . . ikke længere vare tilstede da (Finderne) vedkommende i December Maaned kom tilbage fra den omskrevne Samtale med mig, men, at de ting, der vare i Behold, som hermed følger, skulde blive sendt, og saa haabede man, naar Snedækket var smeltet at finde de bortkomne Ting: Øret til det itubrudte Trækar og det lille Stykke Hud med de indstukne Nitter men da Sneen er af Marken for længere Tid siden, og der Intet er modtaget dernede fra saa tillader jeg mig gennem Stiftamtet at oversende: Nogle Stykker af en Hud, som laa i Kisten, 3 Stykker Træ, som laa inde i Kisten, og efter Vedkommendes Formening laa netop som Underlag for Hovedet i en Tre-

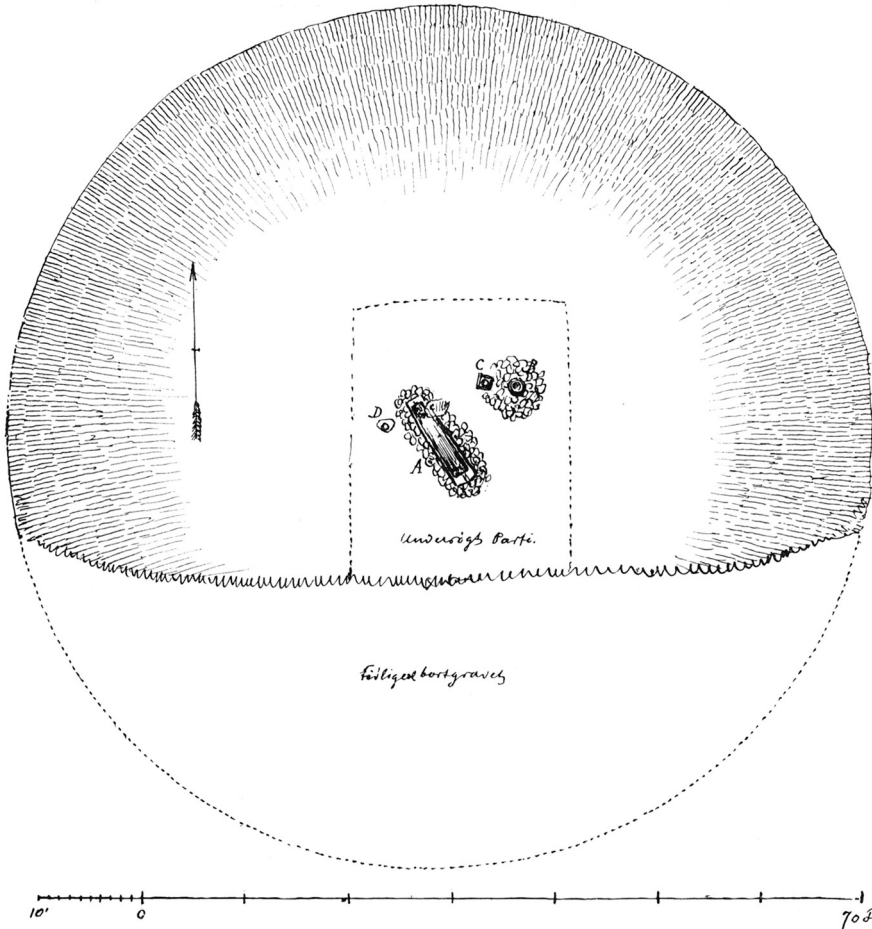
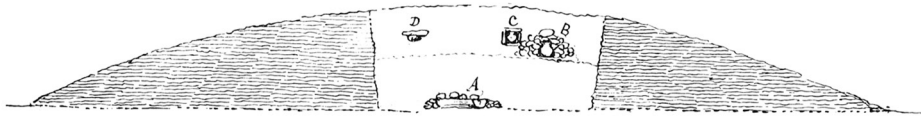


Fig. 2. Sorteøj, A. P. Madsens udgravningsplan.
Sorteøj, A. P. Madsen's excavation plan.

kantet Form \triangle og endelig 3 Brudstykker af Hovedets Kalot (tilføjet af C. F. Herbst: disse 3 Brudstykker Been vare af et os sacrum og ikke af et Kranium) som altsaa fejlagtigt vare opgivne at være Hvirvler. Ingen andre Skeletdele end de medfølgende fandtes i Kisten.«

I sit næste brev fra 25. marts 1861 skriver d'Origny bl. a.: »jeg vil .. blot udtale min Beklagelse over det utilfredsstillende Udbytte af Fundet .. men jeg er overbevist om, at Intet er undgaaet Finderne, som jeg har talt flere Gange med.«

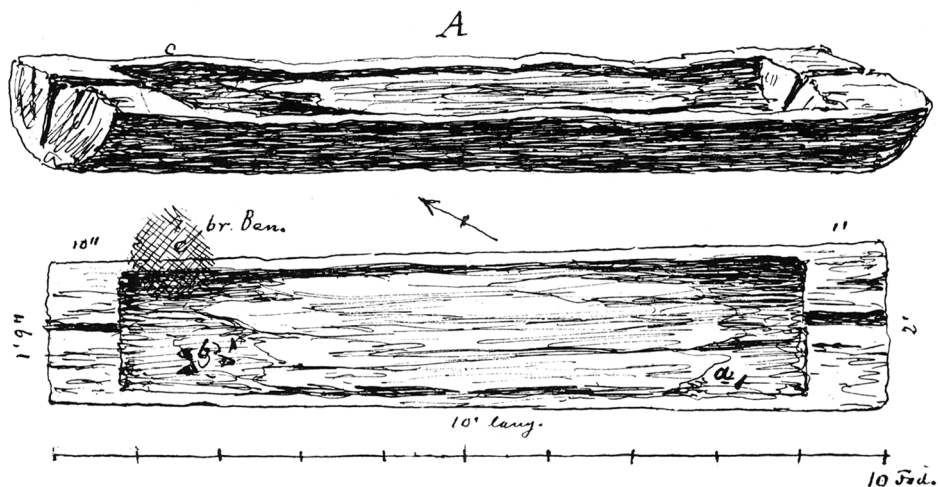


Fig. 3. Sortehøj, egekisten, A. P. Madsen del.
Sortehøj, the oak coffin.

Anden Påskedag tog han til Villebøl Kro og fik kisten sat på vogn til Kolding, hvor den nu står »til Afsendelse med første Sejlskib, som formentes at ville afgaa om ca. 14 Dage.« d'Origny udbetalte på Museets vegne 5 rigsdaler til finderne og fik af andre øjenvidner oplyst at »En ulidelig Stank havde mødt dem da de arbejdede i længere Tid i en hvidlig fedtet (smøret) Masse, som naar man kommer til et Kreatur der i længere Tid har været nedgravet. Jeg gik til Højen . . men der var Intet at se udover den udgravede Jord og det hule Rum. . . De beskrevne Sager (der var blevet væk) havde de ladet ligge ved Kanten af Højen da de forlod den en Dag, men da de efter den første Samtale med mig vilde hente dem vare de borte« (11. april 1861). Højen er nu overpløjet.

Så sent som i 1883 fandt hr. H. B. Hansen i Kiel et stykke af kisten, som var blevet stjålet under transporten fra Kolding. Stykket blev indsendt til museet og passede til kistens ene ende.

Fundet blev publiceret i 1896 af Vilhelm Boye i hans monografi over egekistefundene¹⁾, og da hans beskrivelse er udtømmende, skal jeg nøjes med at henviser til den.

Fundet er interessant dels ved sin antikvarisk historiske position – det er den syvende egekiste, der blev påagtet – dels ved gravens konstruktion.

De store sten uden om graven minder mere om den plankebyggede kiste eller en stenkiste, men optræder normalt ikke ved egekister²⁾.

Stenen oppe i højen er måske en bautasten, men det fremgår ikke af beretningen, om den har raget op af højen eller været dækket.

I det hele taget kunne man godt ønske, at d'Origny havde været lidt mere energisk og var taget ud at se på stedet med det samme, så havde vi måske vidst, hvad det gådefulde stykke hud med de små nåle var. Men i betragtning af arkæologiens udviklingsstade og d'Orignys ringe erfaring på dette område er beretningen alt, hvad man med nogen rimelighed kan forlange.

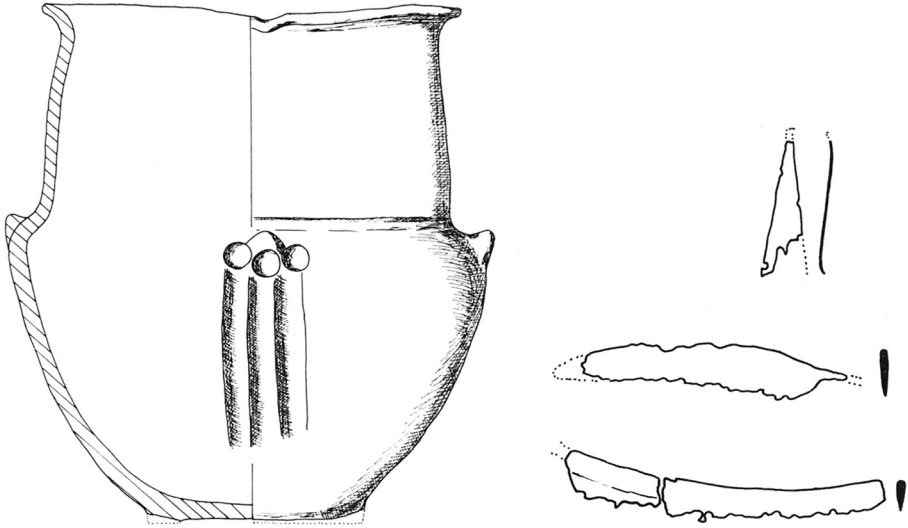


Fig. 4. Sortehøj, grav A, urne (1:4) og gravgods (1:2).
Sortehøj, grave A, urn and grave furniture.

Den anden grav blev undersøgt i august 1896 af kaptajn A. P. Madsen for Nationalmuseet på Plougstrup, matr. nr. 6, og har kun været ganske kort omtalt i litteraturen³), hvorfor hans beretning gengives næsten in extenso.

Højen var 10 fod (3,14 m) og 84 fod (27,37 m) i tværmål, og en trediedel af højen mod syd var allerede afgravet inden undersøgelsen. Højen var bygget i to perioder; den nederste halvdel var af grålig sandet lerjord, 1,5 m høj; den øverste del af mere gulagtigt sandet muld (fig. 2).

»Paa Bunden af Højen fandtes i nordvest-sydøst en Egekiste (flækket og udhulet Stamme), hvis nederste Halvdel var nogenlunde bevaret, hvorimod den øverste Halvdel tildels var fortæret – navnlig Enderne. Den midterste bevarede Del laa som fladtrykte Flager paa Bunden af Underdelen. Underdelen af Kisten har været ompakket med Haandstene, og oven paa Laaget har der været lagt 4 større Sten, der nu laa oven paa Resterne af Laaget indeni i den nederste Del. Kisten stod i Mudder og Vand i den Grad, at det maatte øses op med Spande.

Kisten var 3,20 m lang, den nordvestlige Ende 0,55 m bred, den sydøstlige Ende 0,63 m bred (Fig. 3). At Kisten oprindeligt har indeholdt et ubrændt Lig, og at dette har været højlagt paaklædt, maa efter tidligere Fund anses for utvivlsomt, og i alt Fald Rester deraf maatte jo ventes at findes mellem det nedfaldne Laag og Kistens Bund, – men ikke det mindste Spor af Knogler eller Klæder var at finde. Af Oldsager fandtes kun ved a (se Fig. 3) indvendig – henimod Kistens sydlige Ende: to Knive og en halv Pincet af Bronze og i den modsatte Ende b (den nordlige) Skaarene af et Lerkar. Udenfor – opad og op over Kanten af Kistens nordlige Ende mod Øst – laa et tyndt Lag af brændte Ben (c). De brændte Ben maa oprindeligt have ligget oven over Kisten, men efter at Laaget her er fortæret, er de trykket ned i Kisten.

Det var mod Nordvest – for Midten af Højen –, at der var truffet paa 2 lidt

større Sten. De laa 0,63 m under Højens Overflade og viste sig at være Toppen af en større Dynge af Haandstene B (se Fig. 2), der naaede ned til 1,57 m, altsaa ovenpaa den formentlig først opkastede Høj, der indesluttede Egekisten. Paa Bunden midt i og omgivet af Stendyngen stod paa en flad Sten et stort Lerkar (Urne) halvfylt med brændte Ben, imellem hvilke der foroven laa en Kniv og en Pilespids af Bronze tæt sammen samt en lille Klump Harpiksmasse. Indeni Urnen og oven paa Benene laa Skaar af et fladt Lerkar⁴).

Ved Udkanten af Stendyngen C – nærmere Højens Midte (1,88 m derfra), noget højere oppe end den store Urne – stod en mindre Urne i et lille stensat Rum med flad Sten paa Bunden, fire kantstillede Sten og en flad Sten over Urnen. Urnen, der var i mange Stykker, indeholdt brændte Ben; foroven laa en Bronzenaal⁵).

Omtrent 1,57 m Vestnordvest for Midten, 0,75 m dybt, D (se Fig. 2) laa en flad Sten, derunder en aldeles i Smaastykker knust Urne og brændte Ben⁶).

Egekistens indhold og urnegravene B og C kom til Nationalmuseet, mens egekisten blev overladt til den antikvariske samling i Ribe⁷).

Egekisten er endnu godt bevaret, træet er som moseeg, men er revnet i enderne. På undersiden ses rester af bark, træet har ikke været helt ret, undersiden er konkav midtpå. Selv om kistens inderside er ret slidt, kan man hist og her se bronzealderhugspor.

Bronzernerne er meget medtagne af syre, men der er lige nok bevaret til, at man kan se, at de hører til former, der var gængse i periode III af ældre bronzealder⁸), hvor de er standardudstyr i mandsgravene (fig. 4).

Lerkarret derimod er et unikum. Det er 27 cm højt, randen 22 cm i diameter. Den indsnørede fod er næsten gnavet af. Ved overgangen fra hals til skulder en vandret indstrøget fure og på skulderen tre vorter og under hver tre runde fordybninger og tre lodrette furer. Karrets yderside er sort-blakket brun, glat, let ujævn, vandret afstrøget (fig. 4).

Karret mangler som sagt sidestykker, og det er åbenbart vanskeligheden ved at placere karret kronologisk, der har fået Broholm til at opfatte det som sekundært i forhold til egekisten. Støttet af Madsens beretning om de brændte ben, der lå udenfor og oven på kisten, har Broholm tolket lerkarret og de brændte ben som rester af en sekundær urnegrav⁹).

A. P. Madsen skriver, at benene har ligget udenfor, opad og over kanten af kistens nordende, men at de efter at låget er fortæret er trykket ned i kisten. Han nævner ikke noget om lerkarrets forbindelse med benene, og på planen ligger de også adskilt fra hinanden – både i det lodrette og vandrette plan. Man må af sammenhængen opfatte, at karret har ligget på kistebunden mellem det nedfaldne låg og bunden. Modsætningen mellem oldsagerne i kisten og de brændte ben understreges ved sætningsadskillelsen.

Der er således ikke i A. P. Madsens beretning noget grundlag for nødvendigtvis at anse lerkarret for sekundært. Kun hvis der kan føres tvingende bevis for, at lerkarret skal dateres senere end egekistegraven, må man erkende, at udgravningsberetningen er unøjagtig.

Lerkarrets form er ukendt herhjemme, men kan minde om de såkaldte »Ei-töpfe« fra Lausitzkulturen i »Mittlere Bronzezeit«, overgangsfaserne og fremmed-

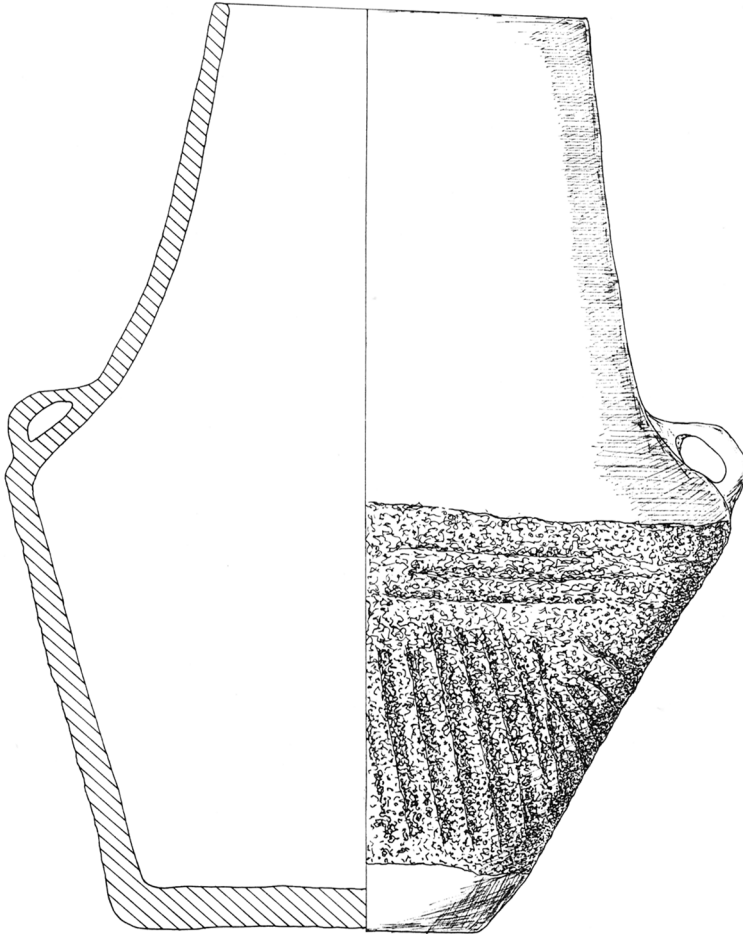


Fig. 5. Urnen fra grav B (1:4).
The Urn from grave B.

gruppetiden; det vil overført til dansk terminologi stort set sige periode III og overgangen til periode IV¹⁰). Proportionerne er ganske vist lidt anderledes, især er Plougstrupkarrets hals længere end Lausitzkarrenes, men randen, der ellers ikke findes i Danmark, går igen på Lausitzkarrene og på andre Lausitzformer¹¹).

Derimod lader det til at være umuligt at finde paralleller til ornamentikken. Man kan måske anføre de grupper af lodrette furer, der findes på skuldrene af to hankekar fra Lausitzkulturen¹²), og en enkelt gang synes der at være tilløb til noget lignende som Plougstrupkarret¹³), men ellers er det nærmeste, jeg har kunnet spore, et kar fra Jelling!

Dette lille tohankekar er udstyret med en vandret, fingerbred fure ved overgangen skulder/hals og lodrette furer på skulderen samt under ørerne med »skålgruber«¹⁴).

Karret stammer fra et særpræget anlæg med to kamre med brændte ben; i

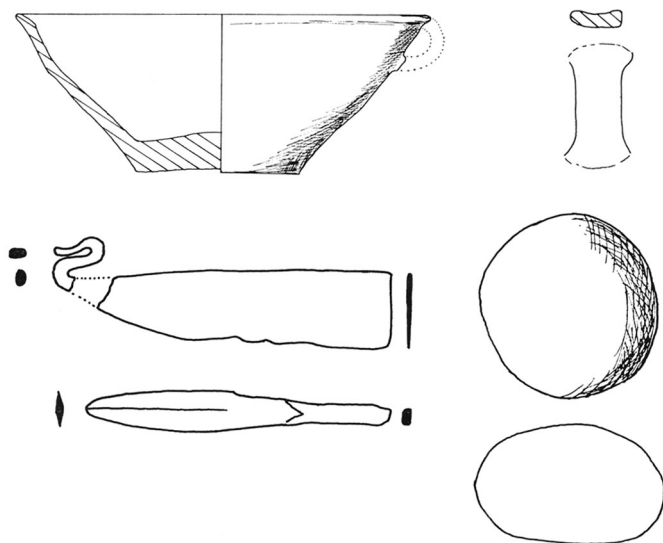


Fig. 6. Oldsagerne fra grav B, urnelåg (1:4), bronzerne og harpixklumper (1:2).
Burial Furniture from grave B, urnlid (1:4), bronzes and lump of resin (1:2).

det ene fandtes en periode III fibel. Karret minder i sin form om Lausitzkeramik fra Böhmen, Polen og Schlesien¹⁵).

Skålgruberne kendes i hele yngre bronzealder, og oftest er de anbragt sådan, at man har opfattet dem som ansigter.

På et par kar sidder de i en vandret række på bugens bredeste sted¹⁶).

Vorter optræder kun en enkelt gang herhjemme, de hører ellers hjemme i den tidlige Lausitzkultur og kan i Sydøsteuropa følges langt tilbage i ældre bronzealder¹⁷).

Da tilsvarende vorter ikke findes i yngre bronzealder, er det rimeligt at sætte Plougstrupkarret i forbindelse med de sparsomme ældre bronzealderforekomster, der synes at pege i samme retning som lerkarformen.

Det fremgår af de anførte sidestykker, at der ikke er nogen tvingende grund til at datere karret senere end periode III, hvor der både i Lausitzkulturen og herhjemme synes at have været tendenser til at lave noget, der mindede om Plougstrupkarret. Godset minder da også betydeligt mere om denne periodes end om periode VI's.

Jeg vil derfor tro, at karret skal opfattes som et hjemligt eksperiment, men muligheden af, at det kan høre til de sjældne importerede lerkar¹⁸), kan endnu ikke helt afvises. Netop karrets enestående karakter gør det svært at afgøre dette spørgsmål.

Urnegrav B (fig. 5–6) er fra begyndelsen af yngre bronzealder. Lerkarret hører til de former, der er typiske for periode IV; både form, størrelse og den beklaskede bug er karakteristisk¹⁹).

Bronzerne er også normale periode IV bronzer, og formentlig er ragekniven temmelig tidlig²⁰).

Harpiksklumpen er ikke nogen almindelig gravgave, men den kendes dog i andre tilfælde, og harpiks var jo hyppigt anvendt til tætning af revnerne mellem låg og urne eller til utætheder og huller i lerkarrene og andre beholdere.

Det var nærliggende at tænke på en forbindelse med disse fænomener, men pottemageriet var formentlig kvindearbejde – og den døde i dette tilfælde en mand – at dømme efter ragekniven, så andre tolkninger må nok prøves.

Urnegrav C må efter bronzenålen dateres til periode VI²¹); desværre er lerkarret ikke bevaret, og A. P. Madsens skitse er meget flygtig og tillader næppe nogen typebestemmelse²²).

Det interessante ved urnegravene er, at de leverer et stratigrafisk bevis på rækkefølgen af to af yngre bronzealders perioder. Grav B er fra periode IV, mens grav C, der efter udgraverens tegninger må være sat ned oven i grav B's stendynge, af nålen dateres til periode VI.

En lokal tradition knytter Sorte Plovs navn til højen; han skal have været blandt morderne i Finderup Lade, så det er temmelig udelukket, at han skulle være begravet i højen.

Endnu ligger højen nogenlunde bevaret lige ved vejkanten.

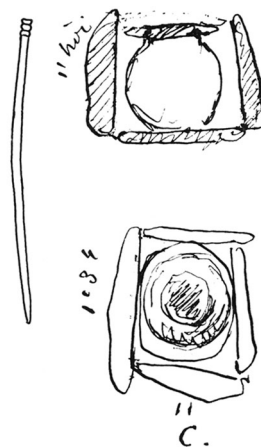


Fig. 7. A. P. Madsens skitse af grav C og bronzenålen fra graven (1:2).

A. P. Madsen's sketch of grave C and bronze pin from the grave.

Two Oak Coffin Graves from Tobøl.

Two of the barrows in the same group as the wheel grave from Tobøl, cf. this volume pp. 80 ff, have yielded oak coffins from the Middle Bronze Age (ældre bronzealder). The first was found in 1860 in Fladhøj just north of Storehøj where the wheel grave came to light. The Fladhøj grave was excavated by local farmers and only a very brief report by a local antiquarian d'Origny exists. The barrow contained a very solidly packed stone "cave" in which the coffin stood. The oak coffin was well preserved, but the lid was damaged in the middle (plundered?). The only things found were a pair of bones (os sacra), an ox or horse hide and another small piece of hide perforated by ca. 10 small pins presumably of bronze and a heavily fragmented wooden bowl with a handle.

All these objects were subsequently lost except the coffin, which is now in the National Museum¹), d'Orignys sketch of the grave is reproduced in fig. 1; his letters refer to: a, 3 big

stones at the side of the coffin, b, the corner where the hide was found rolled up and c, the position of the wooden bowl.

The other grave was excavated in 1896 by captain A. P. Madsen for the National Museum³). His report is reproduced (fig. 2). The barrow contained 3 urn graves from the Late Bronze Age, grave B was a stone heap on top of the Middle Bronze Age barrow containing an urn standing on a flat stone slab. The urn contained a bronze razor and a so called arrowhead of bronze and a lump of resin as well as cremated bones (fig. 5).

The urn and the bronzes date the tomb to period IV¹⁹⁻²⁰).

Another stone heap C partly dug down into grave B contained a small urn in a small stone cist. The urn (fig. 7) was smashed when found and was not kept, but contained cremated bones and a bronze pin (fig. 7) which dates the grave to period VI²¹).

The third urn was completely broken and not kept, fig. 2.D.

The primary grave was an oak coffin set in a bed of hand size stones and with 4 bigger stones on top of the lid, which was pressed down into the coffin. The coffin was soaking in water when excavated; it contained (fig. 3) (a) a bronze razor and a single edged knife and parts of a tweezer also of bronze and (b) a clay vessel. Outside, at and on top of the edge of the coffin was a thin layer of cremated bones (c), which must have been placed on top of the lid.

The bronzes are very poorly preserved, but permit a date to period III (fig. 4)⁸). The pot (fig. 4) however is unique and has been dated to period VI due to the lack of parallels⁹). As the excavation report seems clearly enough to show its contemporaneity to the bronzes, it must be dated to period III and the faint connections which exist with other types from Denmark¹⁴) and the Lausitz area¹⁰⁻¹³) are contemporary. It is to be hoped that the publication of this pot may bring other similar pots—if they exist—to publication and thus elucidate this obscure problem.

Henrik Thrane,

Københavns Universitet.

NOTER

1) Boye, Egekister, p. 5 f. og 98 ff., fundet opbevares nu i Nationalmuseet, inv. nr. 19642-43, de gengivne dokumenter opbevares i museets arkiv. 2) Cf. dog stenen ved Tobølgraven, f. ex. stod i nordenden af en egekiste fra periode III udgravet 1962 i Gadbjerg sogn, Vejle amt en stor sten, NM I, Journ. no. 796/62, & kedelovngsgraven fra Skallerup. 3) Broholm, D. B. I, grav 2319, D. B. III, grav 1875, Aarb. 1933, grav 1822. De angivne metermål er omregnet fra originalens angivelse i fod, der nok ikke er så eksakte, som meterangivelserne giver udtryk for. 4) D. B. III, grav 915. 5) D. B. III, grav 1876. 6) Denne urne er ikke indgået til museet. 7) ASR no. 8) Kniven, type D. O. III, 254-58, ragekniven, type D. O. III, 262, pincetten, type D. O. III, 264. 9) D. B. III, grav 1875, Broholm opfatter det som en urnegrav, der er gravet ned gennem egekistens låg - se D. B. I, grav 2319. Det fremgår ikke, hvorfra han daterer karret til periode VI. 10) W. Coblenz, Grabfunde der Mittelbronzezeit Sachsens 1952, pl. 73/4, 3-5, 75/6, 8' nederste række; pl. 5,2, 7,10, 30,6, 32,10, 38,1, 63,7. W. Grünberg, Die Grabfunde der jüngeren und jüngsten Bronzezeit im Gau Sachsen, 1943, pl. 10,6, 19,1, 21,5, 25,9. 11) Grünberg, loc. cit. pl. 8,1, 10,1, 18,6. 12) Grünberg, loc. cit. pl. 28,12, hjemlig keramik fra fremmedgruppe tiden, pl. 45,14, per. IV. 13) Dr. W. A. von Brunn har venligst henvist til et kar fra Esperstedt med småbukler og lodrette streger under disse, Jahresschrift für Vorgeschichte der Sächsisch-Thüringischen Länder I, 1902, pl. 18 forneden til venstre. Karret hører til en lokalgruppe i Mansfeld området. 14) Danske Oldsager III, no. 341, D. B. I, grav 2221. Betegnelsen skålgruber anvendes her som synonym for det tyske »Dellex om de konkave fingerbrede runde gruber, som også Plougstrupkarret har. 15) J. Böhm, Základy Hallstattské Períody v Čechách 1937, fig. 32,10, Elbert, Reallexikon artikel Polen, pl. 75,e, Altschlesien 7, 1937, p. 214 ff., fig. 3. 16) D. O. IV, no. 357 og LFS nr. 4370 fra Jylland, formentlig per. VI. 17) SHLM 12487, Hademarschen, Kr. Rendsburg, per. III, Kersten, Bronzezeit, p. 158, no. 189. Feldhøj Nørhaa s., Hundborg h., Thisted amt, privatsamling, upubliceret, formentlig per. III. Von Richthofen, ältere Bronzezeit in Schlesien, pl. 6,c-d, 12b, Milošić, Actes de la IIIe Session, Zürich 1950, p. 256 ff., fig. 23 ff. 18) Broholm, To Smaafund fra den yngre Bronzealder, Fra Nationalmuseets Arbejdsmark, 1947, p. 70 f., fig. 4, Om Lausitzforbindelser se Acta Archaeologica XXIX, p. 127. 19) Lerkarrets type er ikke medtaget i D. O. IV, men formen genfindes i andre per. IV grave, D. B. III, grav 21, 221, Svarte Fiskläge, Skåne, Fornvännen 1923, pl. V, 3, grav 24, p. 135. 20) Ragekniven, type D. O. IV, 49-51, den tvæggede kniv se E. Baudou, Die regionale und chronologische Einteilung der jüngeren Bronzezeit im Nordischen Kreis, 1960, p. 15, pl. III, V A, n. 21) D. O. IV, 265, Baudou, anf. arb. p. 84, pl. XVII, XXV F2. 22) Det er højst usikkert at forsøge at bestemme karrets type ud fra skitsen, men formentlig har det lignet D. O. IV, 340-41, eller 360 og 363.