

KUML

1961

KUML

ÅRBOG FOR JYSK ARKÆOLOGISK SELSKAB

1961

*With Summaries in English
Mit deutschen Zusammenfassungen*

JYSK ARKÆOLOGISK SELSKAB
SATTE DETTE KUML
FOR
MÅRTEN STENBERGER

UNIVERSITETSFORLAGET I AARHUS
1962

Omslag:

Bronzeskjold fra Danmark.

Forside:

Mandsmaske på avlsten fra Snaptun.

Redaktion:

P. V. GLOB

Dette KUML udsendes med støtte fra
Carlsberg Bryggerierne, Tuborg Bryggerier
og Ceres Bryggerierne

Copyright 1961

by

Jysk Arkæologisk Selskab

Printed in Denmark
by
Aarhus Stiftsbogtrykkerie A/S

INDHOLD

<i>O. Klindt-Jensen</i> : Mårten Stenberger	6
<i>P. V. Glob</i> : Kultbåde fra Danmarks Bronzealder	9
<i>H. Hellmuth Andersen</i> : Sløjfede Enkelgravshøje ved Stejlgård	19
<i>Palle Friis</i> : Vendsysselske Bronzealderfund	34
<i>Johs. og Klaus Ferdinand</i> : Jernalderofferfund i Valmose ved Rislev	47
<i>J. Troels-Smith</i> : De geologisk-botaniske Forhold i Forbindelse med Rislev-Fundet	90
<i>U. Møhl</i> : Rislevfundets Dyreknogler	96
<i>J. Balslev-Jørgensen</i> : Rislev-Fundet. Anthropologisk Redegørelse	106
<i>Palle Friis</i> : En vendsysselsk Jernaldergrav	107
<i>Georg Galster</i> : En Seiger fra Ålborg	116
<i>Gíslí Gestsson</i> : Billedstenen fra Snaptun	125
<i>Hans Ole Hansen</i> : Ungdommelige Oldtidshuse	128
<i>Holger Rasmussen</i> : Kastaniekultur i Kalabrien	146
<i>Viggo Nielsen</i> : Al Wusail. Mesolitiske Flintpladser i Qatar	169
<i>Hans Jørgen Madsen</i> : En Flintplads i Qatar	185
Jysk Arkæologisk Selskab	202

CONTENTS

<i>O. Klindt-Jensen</i> : Mårten Stenberger	8
<i>P. V. Glob</i> : Kultboote der dänischen Bronzezeit	17
<i>H. Hellmuth Andersen</i> : Zerstörte Hügel der Einzelgrabkultur bei Stejlgård	32
<i>Palle Friis</i> : Bronze Age Finds from Vendsyssel	45
<i>Johs. and Klaus Ferdinand</i> : The Iron Age Find from Valmose near Rislev	82
<i>J. Troels-Smith</i> : The Geological-Botanical Conditions in Connection with the Rislev Find	93
<i>U. Møhl</i> : The Animal Bones of the Rislev Find	101
<i>J. Balslev-Jørgensen</i> : The Rislev Find. Anthropological Statement	106
<i>Palle Friis</i> : An Iron Age Grave from Vendsyssel	114
<i>Georg Galster</i> : A "Seiger" from Aalborg	123
<i>Gíslí Gestsson</i> : Snaptun	127
<i>Hans Ole Hansen</i> : Mudhouses	143
<i>Holger Rasmussen</i> : Kastanienkultur in Kalabrien	161
<i>Viggo Nielsen</i> : The Al Wusail Mesolithic Flint Sites in Qatar	181
<i>Hans Jørgen Madsen</i> : A Flint Site in Qatar	197

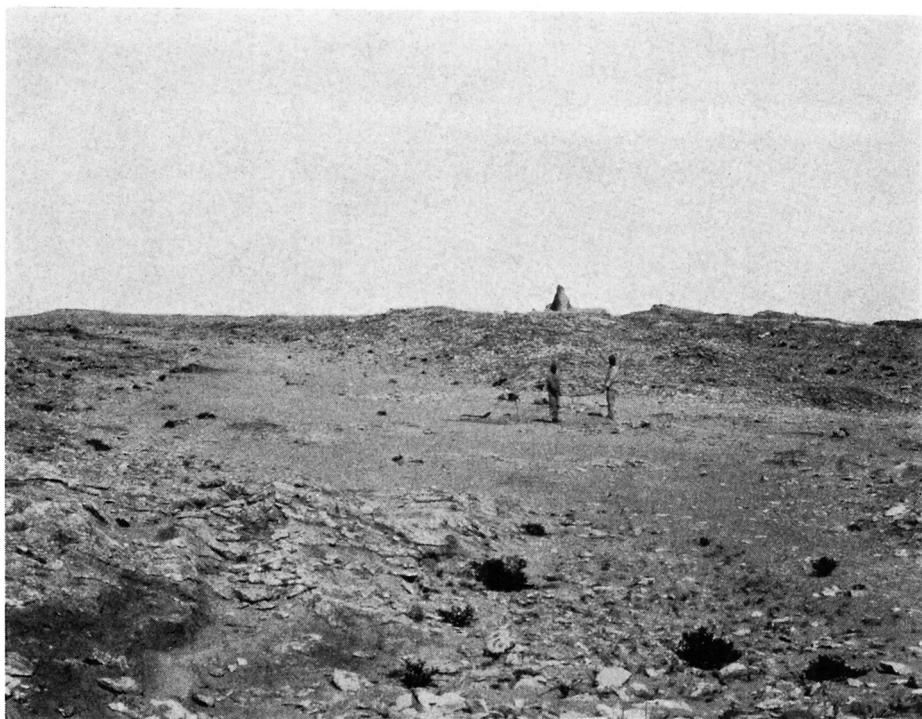


Fig. 1. Flintplads (lokalitet 2) på sydspidsen af Al Wusail.
Flint site (locality 2) at the southern end of Al Wusail.

AL WUSAIL. MESOLITISKE FLINTPLADSER I QATAR

Af VIGGO NIELSEN

Qatars kyst er de fleste steder flad. Golfens blå flade afløses uden overgang af den lyse, gråbrunlige ørkenslette af sand eller kalksten. Der er ikke som hjemme en treklang af vand, strand og grønt bagland. Bostederne på kysten er fåtallige, og trods havets rige fiskeforekomster er de fleste på retur i forhold til tidligere, hvor fiskeriet og specielt perlefiskeriet spillede en dominerende rolle i områdets økonomi. En anden virksomhed, der indtil forrige århundrede blev drevet også fra disse kyster, var den, der motiverede navnet piratkysten til kyststrækningen fra Muscat til Qatar.

Der er ikke noget ferskvand på Qatarkysten. Dette har naturligvis i særlig grad vanskeliggjort opretholdelsen af bebyggelserne, herunder af Qatars i fordums tid største og rigeste by Al Zubara, hvorfra det nuværende bahrainske her-



Fig. 2. Luftfotografi af Al-Wusail-klippen med angivelse af undersøgte lokaliteter. Nordøstligt i billedet ses kystlinjen med en ruinby. I nordvest vegetationsklædt sækning. Størrelsesforhold ca. 1:12.000. Aerial photograph of the Al Wusail ridge with the investigated localities marked. North-east, the coast line with ruined village. North-west a vegetation-covered depression. Scale c. 1:12.000.

skerdynasti i 1700-årene invaderede Bahrain, men som har delt skæbne med andre kystbyer og nu udgør en jævn, lidt tuet ørkenflade, hvor kun nogle rester af en stor moske giver antydning af stedets betydning forhen.

Det var en tankevækkende oplevelse, da vi under rekognosceringerne her i 1957 omringedes af araberkvinder, der af deres mænd havde fået tilladelse til at gå hen til os, og som glade og spørgende råbte: »Mai! Mai!« (vand, vand). Men vi var

ikke teknikere fra et »waterdepartment«, der kunne hjælpe disse mennesker i deres mest primære behov, kun en lille gruppe »humanister« på jagt efter spor af deres uendeligt fjerne forgængere på stedet.

Flere steder langs denne kyst rejser sig i ret kort afstand fra stranden isoleret liggende klippepartier som lange rygge. Sådanne klippeformationer findes bl. a. ved de på kortet i Kuml 1957, side 168 anførte lokaliteter: Al Wakrah, Al Wusail, Jusasiyah al-Huwailah, Al Furihah. De er karakteriserede af ret stejle sider og af en uregelmæssig overflade med mange sænkninger eller furer. Den sydlige del af vestkysten består som omtalt side 185 af en næsten sammenhængende bræmme af sådanne klipperygge.

Det kan ikke være tilfældigt og fordi de i ørkenlandskabet er naturlige erkognosceringsmål, at der på eller ved en række af disse klippeformationer findes spor af en stenalderbebyggelse; for de har frembudt adskillige fordele: udsyn over et vidt jagtterræn, herunder havet, en vis beskyttelse gennem de stejle skrænter, mulighed for læ eller skjul i klippens sænkninger, respektive ved klippens fod læ for de forskellige vindretninger.

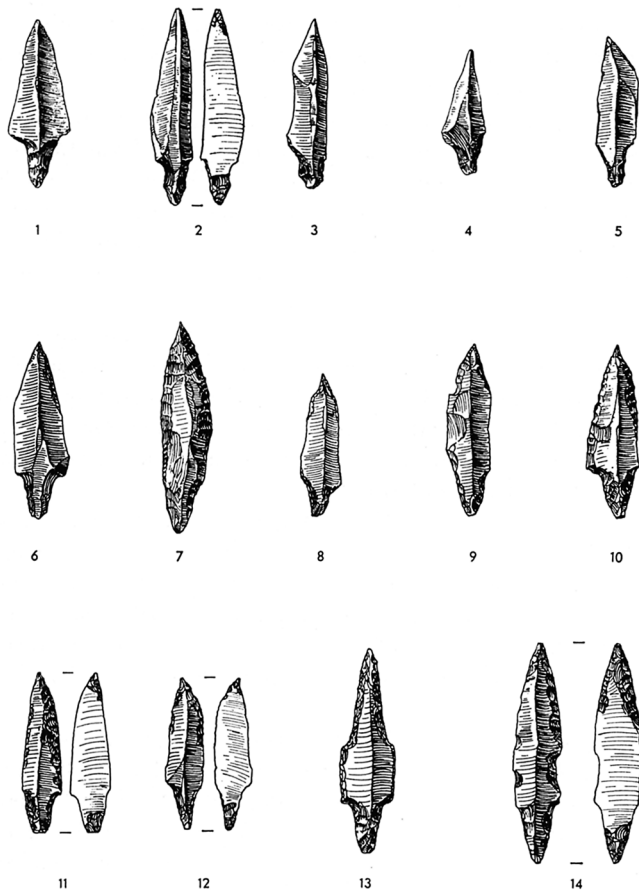
Allerede i 1957 erkendtes Al Wusail-klippen (fig. 2) som en vigtig stenalderlokalitet (Kuml 1957, side 169 f), og det besluttedes at foretage en nøjere undersøgelse af stedet. Denne undersøgelse gennemførtes i 1959 omend i mere begrænset omfang end planlagt. I tiden fra 21. februar til 6. marts 1959 lykkedes det forfatteren til nærværende artikel, i nogle dage bistået af Knud Dalgaard-Knudsen, at få tilvejebragt et omfattende flintmateriale fra flere lokaliteter på stedet.

Al Wusail-klippen ligger ved Qatars østkyst ca. 25 km N for hovedstaden Doha. I en afstand af 6–700 m forløber den med hovedretningen NNV-SSØ stort set parallelt med kysten, ved hvilken der iøvrigt ud for klippen findes et par ruinbyer. Den udgør en ca. 1 km lang, 150–200 m bred klipperyg med en meget uregelmæssig overflade, hvis furer dog overvejende forløber i klippens længderetning. Ret tæt op til klippen er der både N og S for den, brede og ganske flade bassiner, hvori wadier udmunder. Disse sænkninger eller enge kan i tiden umiddelbart efter de 3–4 dages vinterregn, der årligt bliver Qatar til del, være delvis vanddækkede. De har derfor mere bevoksning end den øvrige ørken, og kan specielt under lidt gunstigere klimatiske forhold have udgjort foretrukne græsningsområder for vildt eller voksested for buske, der har givet materiale til pileskafter.

Al Wusail-klippen har altså været et gunstigt tilholdssted for primitive jægere: udsyn, ly, nærhed af græssende vildt og af havets produkter, fisk, muslinger og snegle har den givet.

Efter tætheden af den på og ved klippen indsamlede overfladeflint regnedes der under undersøgelserne i 1959 med 12 forskellige arkæologiske lokaliteter. Disse lokaliteter viste sig dog ved undersøgelserne ikke alle at udgøre selvstændige bopladsfund.

Undersøgelserne foregik ved, at det på de pågældende steder over klippen liggende materiale af sand og sten soldedes; al bearbejdet flint samledes fra de i soldet frasiiede sten og medbragtes. Da der ved lokaliteterne 2 og 4 for et område af nogen udstrækning forelå et lidt tykkere lag på omkring 20 cm fore-



Pl. I. Skafttungepile fra lokalitet 2. 1 : 2.
Tanged points from locality 2. 1 : 2.

toges her en inddeling af lokaliteten i m²-felter, og flinten fra de enkelte felter, respektive materialet fra øverste (eventuelt mellemste) og nederste del af laget mærkedes særskilt.

Lokalitet 1 var beliggende på den sydlige halvdel af klippen, 30–40 m fra dens vestrand i en af de uregelmæssige furer på langs ad dens længderetning. Mod nordvest ligger stedet i læ af en ca. 4 m høj knold, en af de mest markante på hele klipperryggen. Iøvrigt smalner furen ind mod syd, hvor gruslaget afbrydes af blottede klippepartier, og mindre, opragende, nøgne knolde udgør ligeledes afgrænsningen i nord. På stedet soldedes grus og sand fra et område på ca. 10×4 m i NS, dels et mindre felt nogle m S herfor. Gruslaget var i det undersøgte parti 5–10 cm tykt, og bestod øverst af et hårdt sammenkittet lag, hvori og på hvis overflade der fandtes bearbejdet flint, derunder af et næsten stenfrit og sterilt lag kalksand oven på klippen.

De fundne flintstykker omfatter fra det nordlige udgravningsfelt 92 overvejende små afslag af grålig eller brunlig flint, heraf en del med den brunlige næsten svedne farve, som kendetegner flint, der har ligget på ørkenens overflade. Fra det sydlige felt fremkom 24 afslag. De eneste mere specialiserede stykker fra stedet er et 2,7 cm langt tilsyneladende forarbejde til en skafttungepil, karakteriseret ved en borthugning af slagbulen foretaget fra flækkens rygside og endvidere en afbrudt trekantet flække med retouche og slidspor fremkommet langs den ene kant fra rygside, langs den anden fra undersiden. Fra pladsen kan yderligere nævnes et par småflækker og 2 blokkantafslag med kanttilhugning.

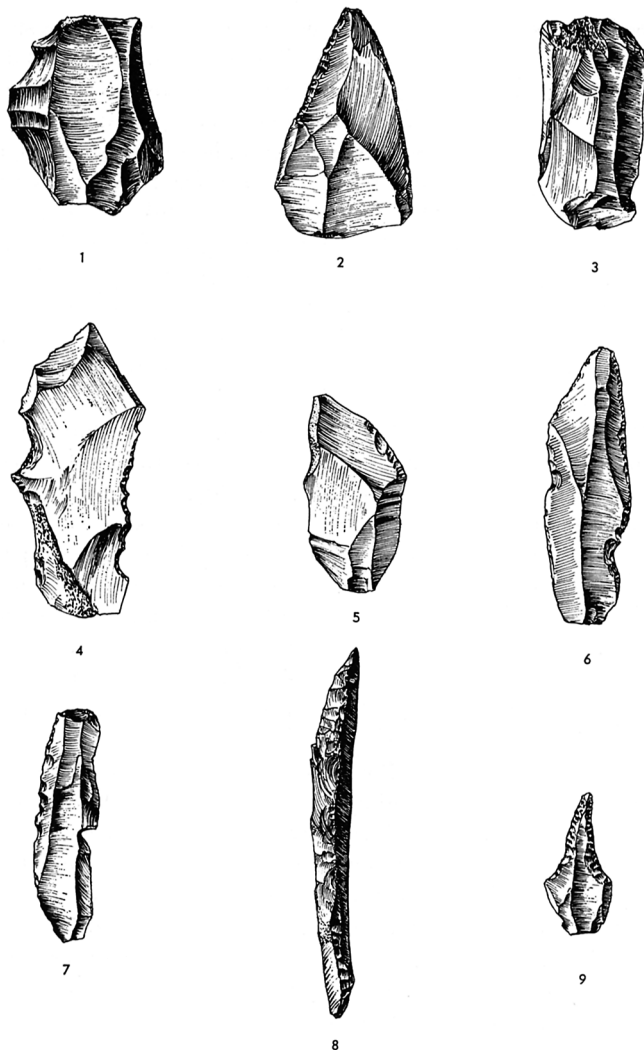
Flintstykkernes beliggenhed viser, at der her er tale om et overfladefund, og den meget sparsomme forekomst af flint (2–3 pr. undersøgt m²), og især af specialiserede stykker, må betyde, at lokalitet 1 ikke kan betragtes som et egentligt bopladsfund.

Lokalitet 2 ligger i en åben, indtil ca. 20 m bred bredning i den samme klippefure som lokalitet 1, henimod den sydlige afslutning af klippen, og ca. 130 m S for en tårnruin, der formentlig er samtidig med ruinbyen ved kysten og illustrerer klippens betydning som observationspost også i nyere tid. Den helt horisontale overflade (kote 11,43) af det lag, der dækker klippen på dette sted, udgjordes af et fast sammenkittet lag, hvorpå og hvori der fandtes enkelte stykker bearbejdet, som regel brunpatineret flint. Herunder var et løst sandlag med sine steder store mængder af bearbejdet flint, mest i lagets nederste del, på eller lige over klippen. Sandlagets tykkelse androg indtil 30–35 cm over den her relativt jævne kalkklippe, der efter fjernelsen af sandlaget viste sig furet af vinderosionsstriber i retningen NV–SØ.

Efter konstateringen af stedets flintrigdom ved gravning af en skakt ned til klippen, foretoges den videre gravning i m²-felter, fra hvilke der i enkelte tilfælde var anledning til at holde flinten fra øverste, mellemste og nederste lag for sig. I alt undersøgtes 61 m² og dermed størstedelen af de egentlige flintkoncentrationer, men pladsen var ikke udtømt, da arbejdet måtte opgives.

Den i det løse sand fundne flint var i modsætning til den mørkpatinerede overfladeflint lys gullig eller afbleget brunlig, grålig, undertiden rødlig. Denne afblegning af overfladen kan skyldes fugtighed i kalksandet. Ægge eller kanter på de afspaltede stykker stod fuldstændig skarpt. Flinten gjorde således ikke indtryk af på noget tidspunkt at have ligget på en overflade med deraf følgende patinering og afslidning, men må antages i løbet af en ret kort periode under en gruppes ophold på stedet successivt at være blevet dækket af sand under sandfygning, der er foregået på en tid med så megen fugtighed, at sandet har kunnet blive liggende oven på den øjensynligt ved bosættelsens begyndelse blottede og vinderoderede klippe.

Umiddelbart under sandoverfladen og formentlig anlagt på den, fandtes i den sydlige del af det største, udgravede område et bålsted, markeret ved en trækulfarvet plet. Intet tydede på en forbindelse mellem dette og stenalderpladsen. Iøvrigt fandtes ingen bålrester, trækul eller knogler og kun nogle få brudstykker af muslinger og snegle opsamledes fra sandlaget (venligst af amanuensis, cand. mag. Jørgen Knudsen, Zoologisk Museum, bestemt som hidrørende fra følgende arter: Pigneglen, *Rapana Bulbosa*, eksemplaret har fået huset knust,



Pl. II. 1: Blok og 2-9: Specialiserede flintgenstande fra lokalitet 2.
1:2.

1: block and 2-9: specialised flint implements from locality 2. 1:2.

formentlig forsættigt for at få sneglen ud, *Cerithium Glycymeris*, samt en aviculalignende musling). Heller ikke iagttoges bearbejdede stykker af andre stenarter end flint. Billedet af pladsens materielle kultur kan derfor kun være fragmentarisk.

Af flint optoges og medbragtes samtlige stykker med spor af bearbejdelse, ialt et antal af 5-6.000 omfattende afslag, overvejende splinter, endvidere blokke og sådanne mere specialiserede stykker, som har været eller kan have været brugsgenstande.

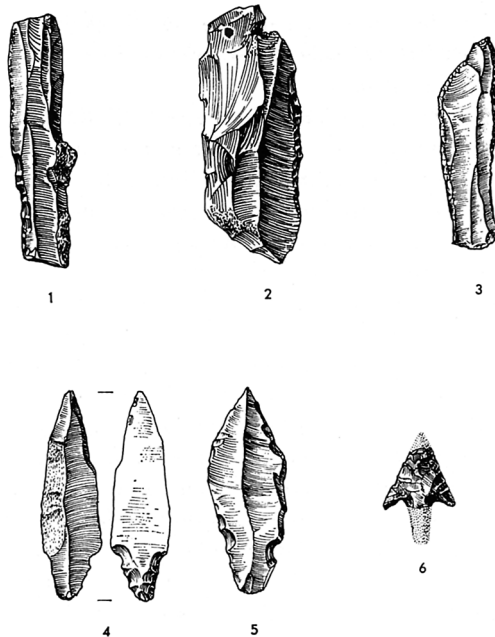
Materialet viser, at det drejer sig om en ren flækkekultur i den forstand, at kerneredskaber ikke eksisterer. Alle genstande er formet af flækker eller mere eller mindre uregelmæssige afslag.

Råmaterialet for redskabsverdenen har været flintblokke, hvoraf en del efter skorpens patina at dømme må være opsamlet på ørkenoverfladen blandt de store mængder af uegnet flintmateriale, der ligger her. De fundne hele blokke eller knuder er kun 4,5–5,5 cm lange og stærkt ophuggede, flere med et groft rektangulært tværsnit fremkommet ved hugning såvel fra begge ender som sideværts (pl. II, 1). At formen også har kunnet tilnærme sig en cylindrisk blok kan ses af et enkelt afslag. Men at der herudover tillige har været anvendt blokke af aneligere størrelse og med en anden beredning fremgår af forekomsten af nogle 9–10 cm lange blokkantafslag, hvoraf 2 (blandt dem pl. II, 8) viser en omfattende, meget fin og regelmæssig, i det væsentlige kun ensidig kantbehandling, således at de ikke mindst på baggrund af deres hvælvede form kan minde om ægafslag. Disse afslag er altså en art rygflækker. 5 andre lige så store afslag er regulære rygflækker. I yderligere nogle tilfælde ses på korte små kantafslag en retoucheagtig finbearbejdning. Iøvrigt svarer de fleste afspaltninger, der har en sådan regelmæssighed, at de kan karakteriseres som flækker eller flækkelignende, et antal af 85, ved deres størrelse – 4,5 til 6 cm – til de gennemgående ar på de små blokke. Enkelte af flækkerne kan efter deres størrelse (ca. 3 cm lange og 0,5 cm brede) karakteriseres som mikroflækker, men ingen af dem ses at have været anvendte. Generelt er flækker og afslag grove, ret tykke og uregelmæssige, og pladsens flintteknik er således ikke højtstående.

Det er flækkerne eller de flækkelignende afslag, der har tjent som udgangsmateriale for lokalitetens redskabsverden: knive, skrabere, pileglattere m. v., men først og fremmest for pladsens hyppigste og mest specialiserede element, skafttungepilespiden.

Af denne fandtes hele, som forarbejder eller i brudstykker et antal af 41 inden for det undersøgte område. De hele og færdige stykker (pl. I) vil danne udgangspunkt for karakteristikken af oldsagsgruppen. Fællestræk for dem er, at udgangsmaterialet er spidse småflækker eller spåner af sædvanlig størrelse, således at stykkernes længde varierer mellem 3,4 og 5,7 cm, og endvidere at afslagets slagbuleende er bearbejdet både fra rygside og underside så grundigt, at slagbulen som regel er totalt fjernet samtidig med, at der er fremkommet en smal skafttunge. Skafttungens bredde regnet lige neden for dens rod forholder sig gennemsnitlig til pilelegemets som 1:2, men dette forhold er dog i enkelte tilfælde (pl. I, 7 og 9), hvor skafttungen giver indtryk af en svagere indknibning af afslagets basis, reduceret til 1:1,4. Skafttungen ligger normalt i pilens længdeakse, men er dog ved 4 af samtlige stykker forskudt til en af siderne.

Af de hele stykker har 3 kun modtaget denne bearbejdning, som har været den primære og først udførte (pl. I, 1,3 og 4), medens de øvrige har en tilhugning eller retouchering af større eller mindre dele af spids og pilelegeme. Denne tilfaldelse er som regel kun foretaget fra flækkens underside, der således fremtræder glat fra spidsen til skafttungens rod (pl. I, 5–10, 13) og kun ved 4 pile er en bearbejdning af den yderste spids også foretaget fra stykkets rygside, i disse tilfælde mest fra højre side, således som det let vil ske, når bearbejdelsen sker



Pl. III. 1-5: Specialiserede flintgenstande fra lokalitet 4,
6: Brudstykke af pilespids fra lokalitet 9. 1 : 2.

1-5: specialised flint implements from locality 4, 6: broken
arrow-head from locality 9. 1 : 2.

med højre hånd (pl. I, 2, 11, 12 og 14). Selve odden har givet størst anledning til en styrkelse eller tilspidsning ved en tilhugning, og ved 4 af stykkerne er kun denne bearbejdet. Ved 4 andre kan derimod erkendes en tilhugning af kanten af hele eller næsten hele pilelegemet ned til skafttungen.

De øvrige specialiserede flintgenstande fra pladsen er karakteriseret ved en tilhugning eller retouchering af større eller mindre dele af afslagernes sider. Der fandtes 46 sådanne stykker, der kan opstilles i nogle grupper, hvis forskelligheder kan have funktionsmæssig relevans:

a) 5 flækker eller spåner er ganske spidse ved slagbuleenden, men breder sig derfra ret kraftigt ud. De har en slidmærket bearbejdelse udført fra undersiden af afslagets 2 langsider (pl. II, 2).

b) 2 kraftige flækker på 7 cm længde, der spidser til imod flækkens afslutning, har bearbejdelse af hele sidekanten, herunder med indkærvede partier egnede til pileglatning (pl. II, 6). Yderligere 1 brudstykke hidrører fra et eksemplar af samme type.

c) 2 ordinære flækkeskrabere med bearbejdelse af størstedelen af langsiderne og konvex afslutning (pl. II, 7).

d) 5 lebladformede flækker med slidmærket retouchering af flækkens konvexe kant. Den anden kant har ved flere af stykkerne rester af skorpe og har derfor ikke været egnet til æg (pl. II, 5).

e) 28 uregelmæssige spåner og flækker med kantbearbejdelse af forskellig art, herunder indkærvinger til pileglatning eller med indhak, så de virker tandede og altså har været velegnede til flænsning af tynd bark o. l. (pl. II, 4).

f) 1 stykke har flækkens afslutning tilhugget til en spids. Stykket må betegnes som et bor (pl. II, 9).

g) 3 tykke grove afslag med tilhugning af skraberæg på de konvekse endepartier (pl. II, 3).

Lokalitet 3 lå umiddelbart i tilslutning til og S for lokalitet 2 med hvilken den stod i forbindelse gennem en 6 m bred åbning. I selve åbningen var klippen blottet, således at der dog var en markeret adskillelse mellem pladserne. Plateauet, der havde en bredde af ca. 20 m, snævrede ind mod S i en passage, der førte ned ad klippen.

På overfladen indsamledes en del flint med sædvanlig mørk, brun patineret og delvis vindslidt, herimellem et brudstykke af en skaftpil eller et forarbejde. En undersøgelse af 9 m² gav kun 15 afslag, ingen redskaber. Herefter opgaves videre undersøgelser.

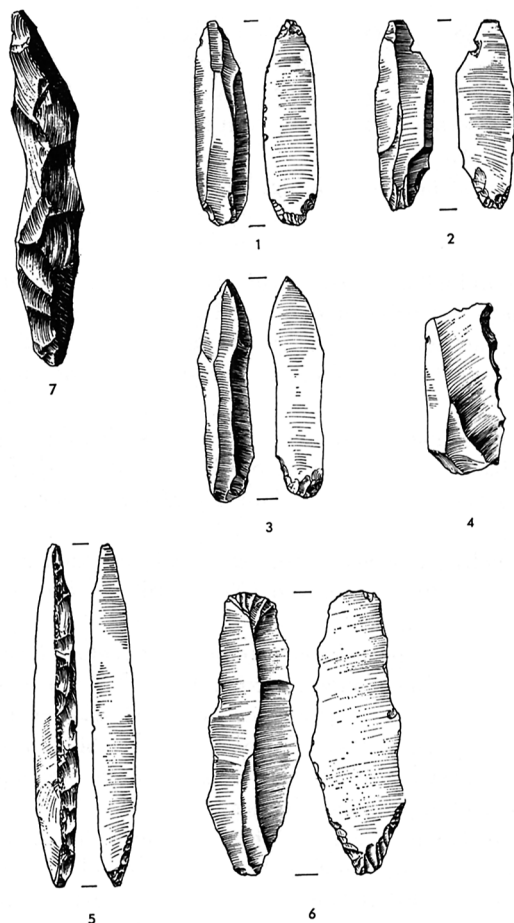
Lokalitet 4 var beliggende neden for og op ad vestsiden af klippen ud for en sænkning i randen, der virkede som en passage til den fure i klippen, der bl. a. indeholdt lokaliteterne 1 og 2.

Bearbejdet flint fandtes på ørkenoverfladen i et bælte af ca. 50 m længde og 20–30 m bredde langs klippekanten. Denne flint, der var sædvanlig mørkpatineret, kunne opsamles i så store mængder (ca. 100 stykker medtoges), at dens tilstedeværelse ikke kan være tilfældig. Den omfattede bl. a. 7 skafttungepile eller brudstykker, hvis tilstedeværelse på overfladen på dette sted også kunne skyldes, at folk fra pladserne på klippen måtte færdes her.

Mellem ørkenoverfladen, der her ligger 8 m over havet, og passagen op til klippen, var et lille ca. 4 m bredt plateau (hvis bund i kote 8,18) i god læ, opfyldt af et gruslag i indtil 35 cm tykkelse. Her foretoges en undersøgelse af gruslaget, igen efter et m² system. Den herved fundne flint, der var lys patineret som den udgravede flint fra lokalitet 2, lå på bunden af gruslaget, når bortses fra nogle ganske enkelte stykker. Afslagernes kanter stod skarpe. Det må derfor antages, at også denne flint ret hurtigt er blevet beskyttet af gruslaget, der bl. a. kan være eroderet ned fra det overliggende gab i klippen. Flintmængden var relativt sparsom og koncentreret lige neden for gabet. Der samledes ved soldningen af 33 m² 236 stykker afslag, foruden nogle blokke, blokafslag og redskaber.

De af de fundne genstande, der var dækkede, kan formentlig til en vis grad betragtes som en enhed. I denne forbindelse er det karakteristisk, at medens overfladefundene i enhver henseende (blokkenes form, skafttungepilenes udformning m. v.) svarede til inventaret fra lokalitet 2, var der en variation specielt i udformningen af pilespidserne fra det dækkede lag.

De hele blandt disse stykker (pl. III, 4–5) ses kun at have en svag indknibning mod basis, fremkommet ved, at slagbullen er borthugget ved bearbejdelse fra flækkens rygside. Selve odden er ubearbejdet. De særlige kraftige indhak 1 cm fra afslutningen kan være til surring. 1 brudstykke af en pil har ganske



Pl. IV. 1-6: Specialiserede flintgenstande og 7: Rygflække fra lokalitet 11. 1 : 2.

1-6: specialised flint implements and 7: keel blade from locality 11. 1 : 2.

samme karakter, medens et andet mørkpatineret (og derfor formentlig fundet øverst i laget) har en udpræget skafttunge bearbejdet både fra ryg- og slagbuleside.

Iøvrigt fandtes 7 flækker, 1 svær spånkraber med konvex æg (pl. III, 2), 4 flækkeskrabere med omfattende retouche og slidmærker (pl. III, 3) samt 1 flække med en del indhug i siderne (pl. III, 1).

Lokalitet 4 kan ikke have tjent til nogen omfattende eller langvarigere beboelse. Stedet må have været befærdet, når der har været beboelse et eller andet sted på klippens nordlige halvdel, men alligevel synes der at kunne udskilles 2 horisonter, overfladeflinten og den dækkede.

Lokalitet 5 var en lille sænkning 40 m N for lokalitet 2, 10×6 m med længderetning i NS, hvori fandtes 1 flækkeskraber, 1 brudstykke af en lille tilsyneladende fladebearbejdet, bladformet spids foruden et par afslag. Ved soldning af gruslaget, der kun var 5 cm tykt, fandtes ingen bearbejdet flint.

Lokalitet 6 etableredes på grundlag af fund af 12 afslag og 1 brudstykke af en skafttungepil af typen med dobbeltsidig bearbejdet skafttunge i en 20 m bred sandfyldt sænkning 10 m S for et trigonometrisk fikspunkt på den nordlige halvdel af klippen. Undersøgte partier af sandlaget, der var indtil 30 cm tykt, gav ingen fund.

Lokalitet 7, 40 m NV herfor, var en smal åben plads af ca. 20 m længde. Her fandtes brudstykker af en flækkeskraber eller flækkepil samt et par afslag.

Lokalitet 8 udgjordes af en 11×7 m stor sænkning i en fure i klippen 120 m NNV for lokalitet 1 og ligesom denne velbeskyttet mod NNV og med let adgang til et gab i klippesiden. Her fandtes 30 afslag, men intet ved soldning af gruset.

Lokalitet 9, et lille ubeskyttet plateau 120 m NNV for lokalitet 8 8,50 m fra den vestlige klippeside var findestedet for en fint tilhugget pil af neolitisk type (pl. III, 6) samt et par afslag. Ved soldning fandtes ingen bearbejdet flint.

Lokalitet 10 ca. 400 m længere mod N ad klippen, kun 150 m fra dens nordlige afslutning, lå i et plateau, der var præget af nogen afgravning. Overfladisk fandtes 9 afslag, 1 blok og 2 spånskrabere, alle sædvanlig brunpatinerede. Soldning af 8 m² af det indtil 20 cm tykke sandlag over den uregelmæssige toppede klippebund på stedet bragte 28 afslag for dagen, men ingen specialiserede redskaber, der kunne karakterisere denne topografisk i forhold til de øvrige lokaliteter selvstændige plads.

Lokalitet 11 var beliggende midtvejs på klippen, 30–40 m fra dens vestlige rand, i en ret smal sænkning, hvori et indtil 15 cm tykt gruslag. Også denne plads lå tæt ved et gab i klippesiden, der gav en god passage. På selve overfladen her fandtes 103 stykker flint, herunder 2 brudstykker af skafttungepile. Soldningen af det tynde gruslag, der ikke udtømtes, gav foruden 866 afslag et antal mere specialiserede stykker.

13 blokke eller knuder viser som sædvanlig en stærk ophugning, selvom de når en lidt større længde end blokkene fra lokalitet 2. Et par bliver således 6 cm lange (pl. V, 2), et par andre kun 3,5 cm (pl. V, 3). De relativt uregelmæssige afspaltninger er også her hugget vinkelret mod hinanden.

Også blandt de 28 egentlige flækker er der eksemplarer, der med en længde af 8,5 cm overstiger størrelsen af dem fra lokalitet 2.

10 pilespidser, heraf dog kun 3 hele, resten forarbejdede eller brudstykker, var forarbejdet af flækker. Gruppen kan næppe karakteriseres som skafttungepile, da bearbejdelsen af basis ikke har medført nogen ændring eller i alt fald kun en svag indknibning af flækkesidens forløb (pl. IV, 1–3). Ved bearbejdelsen er basispartiets kontur iøvrigt afrundet og slagbullen fjernet ved tilhugning fra flækens rygside. Kun ved 2 af de 10 pile ses enkelte retoucheringsmærker på ryg-siden. En helt speciel form for pilespid er skabt ved, at et 9 cm langt kantafslag (pl. IV, 5) fra en meget omhyggeligt tilberedt blok eller skive som de øvrige stykker har fået sin slagbule fjernet ved en bearbejdning fra afslagets ryg-



Pl. V. 1: Spånskraber og 2-3: Blokke fra lokalitet 11. 1 : 2.
1: flake scraper and 2-3: blocks from locality 11. 1 : 2.

side. Fundet omfatter 19 andre afslag fra ensidigt beredte blokke foruden 3 rygflækker, hvor begge rygsider har tværgående afspaltninger (pl. IV, 7).

Iøvrigt genfindes de mindre flække- eller spånredskaber fra de øvrige pladser, flækkerne med retoucherede sidekanter med indkærvinger til glatning af f. eks. pileskafter eller med hak til rivning (pl. IV, 4). Unik er en relativt kraftig flække, hvis basis er bearbejdet til en skafttunge ganske som flækkepilenes ved borthugning af slagbullen fra rygsiden, medens stykkets anden ende er forsynet med en konvex skraberæg (pl. IV, 6). Der er intet sammenligningsgrundlag til afgørelse af, om det drejer sig om en type eller et tilfældigt formet stykke. 8 skraber er dannet af så tykke og grove spåner, at retoucheringen virker stejl (pl. V, 1). Også disse virker kraftigere i det end de tilsvarende fra lokalitet 2.

Lokalitet 12 ligger i en passage ned ad klippen gennem et gab i klippesiden ud for lokalitet 11. Denne beliggenhed svarer til beliggenheden for lokalitet 4 i dens relation til lokalitet 1 og 2. Der opsamledes her 42 stykker overfladeflint, herunder et par blokke, nogle blokkantafslag og en enkelt flække med slidspor og konvex retouche. Der var ikke lejlighed til at undersøge stedet nærmere.

Af lokaliteterne på Al Wusail-klippen har kun 2, 4, 8, 10, 11 og 12 et så stort indhold af bearbejdet flint, at det er rimeligt at karakterisere dem som bopladsfund. Disse 6 lokaliteter er adskilt fra hinanden i afstand, ved klippekanter m. v. i en sådan grad, at de – med forbehold med hensyn til 4 og 12, der ligger i og neden for passager – kan betragtes som selvstændige bo- eller opholdspladser, uden at der deri automatisk ligger, at de skulle være fra forskellige tider. Materialet fra lokalitet 2 udgør efter fundforholdene og indholdet en enhed, der først og fremmest er karakteriseret ved den særlige udformning af skafttungepilene. Lokalitet 4 viser muligvis 2 horisonter, overfladeflinten og den dækkede flint, af hvilke overfladeflinten helt svarer til materialet fra lokalitet 2, medens det øvrige har et mere primitivt præg og mere minder om det omfattende og tilsyneladende sluttede materiale fra lokalitet 11. Selvom redskabsverdenen i lokalitet 2 og 11 er nogenlunde fælles, har 11 dog en djærvere nuance, specielt for så vidt angår udformningen af pilespidserne. Fra lokaliteterne 8, 10 og 12 foreligger ikke et tilstrækkeligt repræsentativt materiale til en bedømmelse af pladserne i forhold til de andre.

Det ser således ud til, at der inden for Qatars stenalder på en tid, hvor her har hersket en jægerkultur, hvis inventar svarer til andre områders mesolitiske, kan skelnes 2 nuancer eller faser inden for en ret ensartet gruppe. Fundet af den enlige pilespids af neolitisk eller bronzealder type på klippen, betyder måske, at en yderligere finkæmning af hele formationen efter en flintplads fra denne types milieu kan føje endnu et led ind i udviklingsrækken.

Fundene står lokalt isolerede; for der er meget langt til de nærmeste områder, hvor andre grupper har benyttet tilsvarende former af ledetypen – skafftungepilen – f. eks. til Ægyptens Tahunian eller til Iraq. Heller ikke fra Qatar selv kendes paralleller til Al Wusail-materialet. Det, der haves fra andre klippeformationer på halvøen, er ikke så omfattende, at det tillader slutninger. De blokke, der under kampagnen i 1959 opsamledes neden for Al Wakra-klippen syd for Doha svarer dog til de fra Al Wusail kendte. Kronologisk kan en placering af fundene kun ske på grundlag af det almindelige indtryk af redskabsinventaret, som hørende til et mesolitisk milieu.

Men som de relativt sluttede enheder, Al Wusailpladserne udgør, vil de alligevel give gode holdepunkter, når en samlet bedømmelse af områdets forhold og udvikling i forhistorisk tid skal foretages.

The Al Wusail Mesolithic Flint Sites in Qatar.

At several places along Qatar's flat coast, isolated sections of rock rise as long ridges a short distance from the shore. Rock formations of this nature are found for example at Al Wakrah, Al Wusail, Jusasiyah al-Huwailah and Al Furihah, all marked on the map in Kuml 1957, p. 168. They are characterised by steep sides and an irregular surface with many depressions or long hollows.

It cannot be mere coincidence that traces of Stone Age settlement have been found on or near many of these formations. They had several advantages to offer: outlook over an extensive game area and the sea, a certain amount of protection by virtue of the steep slopes, the possibility of shelter or concealment in the hollows and, at the foot of the rock, shelter from the winds.

The Al Wusail ridge, fig. 2, was already known in 1957 as an important Stone Age site (Kuml 1957, p. 169 f.) and it was decided to undertake a closer investigation. This was completed in 1959, though not to the extent originally planned. The author, assisted for a while by Knud Dalgaard-Knudsen, managed to produce comprehensive flint material from several localities at Al Wusail. 12 localities were registered in 1959 on the basis of the surface concentration of flint.

The ridge is situated on the east coast of Qatar about 25 km N. of the capital at Doha. It runs largely parallel to the shore at a distance of 6–700 m in a NNW–SSE direction. It is about 1 km long, 150–200 m across, and has a very irregular surface, the hollows running mainly longitudinally. Very near the rock, both N. and S. of it, are flat depressions that attract what little rain-water there is and have more vegetation than the rest of the desert. Under slightly more favourable climatic conditions these would have been attractive grazing areas for game or the habitat of bushes providing the material for arrow shafts.

Locality 1 was in one of the irregular hollows, 30–40 m from the western edge of the rock. Worked flint was found in and on top of a 5–10 cm-thick layer of conglomerated gravel, beneath which a nearly stoneless, sterile layer of calcareous sand rested on the actual rock surface.

The only more specialised pieces from the site were a 7 cm long unfinished tanged-point, where the percussion bulb had been removed by chipping from the keel side of the blade, and a broken triangular blade with retouche and marks of wear on the under side down one edge and on the keel side down the other.

The location and patination of the flint indicate a surface find and its scarcity (2-3 per sq. m examined) rule out the locality as a true settlement.

Locality 2 lies in an open stretch, up to 20 m wide of the same hollow as loc. 1. The absolutely horizontal surface (11.43 m above sea-level) consisted of hard conglomerate in which occasional pieces of worked, brown-patinated flint occurred. Under this was a loose layer of sand, 30-35 cm thick, with pockets of worked flint mostly towards the bottom, on or just above the wind-eroded rock surface.

61 sq. m. of the station were examined in all, comprising most of the flint concentrations, but the site was not exhausted when the work had to stop. The material from this locality showed no signs of having at any stage lain on the surface, being in contrast to surface flint light yellow or bleached brown, grey or sometimes red, with perfectly sharp edges. 5-6,000 pieces of flint, mostly waste, were collected. All implements were formed from blades or more or less irregular chips, so one can speak of a flake culture in the sense that core tools are absent.

Flint blocks, judging by patination partly picked up on the desert surface, were the raw material of the flint-smith. The whole blocks or nodules are only 4.5-5.5 cm long and heavily worked, several having a roughly rectangular cross-section produced by flaking from ends and sides (pl. II,1). It can be seen from one chip that the block could also approach cylindrical form. It appears also that the blocks could be considerably longer and otherwise prepared, as indicated by the occurrence of some 9-10 cm-long chips from the edge of the block. 2 of these (one illustrated pl. II,8) show an extensive, very fine and regular, mainly one-sided edge-dressing, so they resemble, not least on account of their curved shape, axe-edge flakes. These chips are, then, a kind of keel blade. 5 other equally large chips are regular keel blades. A retouche-like dressing can also be seen on several short chips. The majority of chips which can safely be called blades (85), with their size of 4.5-6 cm. correspond to the scars on the small blocks. A few blades can on account of their size (c. 3 cm. long and 0.5 cm. across) be described as microblades, but none show signs of having been used. Generally, blades and chips are crude, thick and irregular, so the technique at this station is not advanced.

Blades or blade-like chips are the basis of tool manufacture: knives, scrapers, arrow-smoothers etc., but first and foremost of the commonest and most specialised element, the tanged arrow-head.

A total of 41 entire, broken or unfinished tanged-points were picked up from this locality. The entire, finished examples (pl. I) form the basis of the description of the group. All are fashioned from sharp, small blades or chips of normal size, their length varying between 3.4 and 5.7 cm. Chipping from both under- and keel-side have as a rule removed the percussion bulb completely and formed a narrow tang. The width of the tang measured just below the point where it joins the head, is about half that of the head itself, but this proportion is in a few instances (pl. I, 7 & 9) increased to 1:1.4. The tang normally lies on the medial axis but is in 4 cases displaced to one side.

Of the entire examples, 3 have received only the primary dressing (pl. I, 1,3 & 4) whilst the remainder have an additional trimming of larger or smaller portions of point and blade. This is usually carried out from the under side, which thus is smooth from the root of the tang to the point (pl. 1,5-10 & 13) and only in 4 cases is the extreme tip worked from the keel side also and then mostly from the right (pl. 1, 2, 11, 12 & 14). In 4 instances only the point is trimmed but in 4 others the edge of the blade as far as the tang.

The other specialised flint artifacts from this station are chipped or retouched on greater or smaller portions of the edges. 46 pieces of this nature were found and can be classified into several groups with differences that may have functional relevancy:

a) 5 blades or chips are quite sharp at the percussion end, but broaden rapidly from there. They have a dressing showing marks of wear performed from the under side of the two long edges (pl. II, 2).

b) 2 sturdy blades, 7 cm. in length, which taper towards the end, have a dressing of the whole long edge and notched portions suitable for arrow smoothing (pl. II, 6). 1 fragment belongs to the same type.

c) 2 ordinary blade scrapers with dressing of the greatest part of the long sides, and convex termination (pl. II, 7).

d) 5 "scythe-blade shaped" blades with retouching on the convex edge. The other edge has in several instances remains of the crust and has not been suited to cutting (pl. II, 5).

e) 28 irregular chips and blades with edge-dressing of different kinds including notching for arrow sharpening or dentation well suited to stripping thin bark or the like (pl. II, 4).

f) 1 piece has the termination of the blade trimmed to a point. Must be described as a borer (pl. II, 9).

g) 3 thick, coarse chips with preparation of a scraper edge on the convex ends (pl. II, 3).

Locality 3 lay immediately S. of locality 2, but produced only a broken or unfinished tanged-point and 15 chips.

Locality 4 was situated at the foot of the rock face, opposite a depression in the edge acting as a passage to the hollow that contained localities 1 and 2.

Worked flint was found on the desert surface in a belt c. 50 m. long and 20-30 m. wide along the face of the ridge. The pieces collected (c. 100) included among other things 7 tanged points or bits of these and seem to be a manifestation of the comings and goings of the former inhabitants of the rock.

Between the desert surface and the passage onto the cliff, a little 4 m. wide plateau was investigated. A layer of gravel 35 cm. thick produced 236 chips, besides some blocks, block chips and implements, concentrated below the cleft.

The surface flint corresponded in every way to the inventory from loc. 2, whereas the buried pieces (light patina, sharp edges) differed, especially in the formation of the arrow-heads.

The entire examples (pl. III, 4-5) are seen to have only a weak constriction towards the base, produced by chipping away the percussion bulb from the keel side. The tip itself is unworked. The pronounced indentations 1 cm. from the end can be for lashing. 1 broken arrow has the same character, while another from the surface (dark patina) has a pronounced tang worked from keel and under side.

In addition, 7 blades, 1 stout flake scraper with convex edge (pl. III, 2), 4 blade scrapers with extensive retouche and marks of wear (pl. III, 3) and 1 blade with a number of notches in the edge, were found.

Locality 4 cannot have seen any extensive habitation but must have been frequented by people living on the northern half of the ridge. Nevertheless two horizons can be distinguished; buried and surface flint.

Locality 5 was a little hollow, 40 m. N. of loc. 2, and produced 1 blade scraper, a piece of an apparently surface-worked, leaf-shaped point and 2 chips. No worked flint was found on sieving the gravel.

Locality 6, on the northern half of the ridge in a 20 m.-wide sand-filled depression was established on the basis of 12 chips and 1 broken piece of a tanged point, worked from both sides.

Locality 7 was 40 m. N. W. of loc. 6 in a narrow, open space c. 20 m. long. Pieces of a blade scraper or blade point and 2 chips were found.

Locality 8. A depression with access to a gap in the edge, yielding 30 pieces of waste flint and nothing on sieving.

Locality 9, a little unprotected plateau, yielded a finely chipped arrow of Neolithic type (pl. III, 6) and 2 chips.

Locality 10 lay on a plateau about 400 m. further N. 9 chips, 1 block and 2 flake scrapers, all brown patinated, were picked up superficially, and an additional 28 chips on sieving 8 sq. m. of the 20 cm. sand layer.

Locality 11 was situated in a narrow hollow containing a layer of gravel up to 15 cm. thick. It was opposite another cleft in the face which gave good access. 103 pieces of flint, including 2 fragments of tanged points were found superficially. Sieving produced, apart from 866 chips, a number of more specialised pieces.

13 blocks or nodules showed signs of roughing, although they are somewhat larger than the blocks from loc. 2. 2 reach 6 cm. (pl. V, 2), 2 others only 3.5 cm. (pl. V, 3). The relatively

irregular flaking is also here performed from ends and sides. Also among the 28 true blades are examples which, with a length of 8.5 cm. exceed the size of those from loc. 2.

10 arrow-heads, of which only 3 were entire, the remainder unfinished or fragments, had been worked from blades. This group can hardly be called tanged points as the only sign of a tang is a weak constriction (pl. IV, 1-3). The percussion end is rounded and the bulb removed by flaking from the keel side. Only 2 of the 10 show a few marks of retouching on the keel side. A quite special form of arrow-head has been developed from a 9 cm. chip off the edge of a very carefully dressed block or flake, the percussion bulb having been removed by chipping from the keel side. The find includes 19 other chips from blocks prepared on one side only, besides 3 keel blades where both sides of the keel have transverse flaking (pl. IV, 7).

The smaller blade- or flake-tools from the other localities turn up here too, the blades with retouched edges with notches for smoothing or tearing (pl. IV, 4). Unique is a relatively sturdy blade, the base of which has been worked to a tang just like that of the blade points, by chipping away of the percussion bulb, while the other end has a convex scraper edge (pl. IV, 6). There is no basis of comparison for deciding whether this is a true type or a mere curiosity. 8 scrapers are fashioned from such thick and coarse chips that the retouching appears steep (pl. V, 1). These are sturdier than their counterparts from loc. 2.

Locality 12 lies in a cleft down the side of the rock opposite loc. 11. 42 pieces of surface flint were collected, including 2 blocks, some block-edge chips and a solitary blade with signs of wear and concave retouche. There was no opportunity for a further examination.

Of the localities on the Al Wusail ridge, only 2, 4, 8, 10, 11 and 12 have such a large content of worked flint that it is reasonable to describe them as habitation sites. These 6 localities are separated from one another by distance, rock-edges, etc., to such an extent that they, with reserve where 4 and 12 are concerned, which lie in or below clefts, can be considered independent temporary or permanent habitation-sites, without implying that they are automatically from different periods. The material from loc. 2, in view of its content and configuration, constitutes a unit, primarily distinguished by a special development of the tanged points. Locality 4 shows possibly 2 horizons, the surface- and the buried flint, of which the surface flint corresponds exactly to locality 2 material, whereas the rest has a more primitive stamp and resembles more the comprehensive and apparently integral material from loc. 11. Although the inventory in 2 and 11 is roughly equivalent, 11 has a bolder character, especially in the case of the arrow-heads. Localities 8, 10 and 12 lack sufficient representative material for a true estimate of relationships.

It thus appears that in Qatar's Stone Age, at a time when hunting culture dominated with an inventory corresponding to other areas' mesolithic, 2 groups or phases can be distinguished inside a quite uniform group. Closer examination of the ridge might yield a station corresponding to the single neolithic-type arrow-head found, and cast further light on development.

The Al Wusail finds are locally isolated, far from the nearest areas where other groups have used corresponding forms of the main type—the tanged point—for example to Egypt's Tahunian or to Iraq. Neither are parallels forthcoming from Qatar, and material from other rock formations on the peninsula is not comprehensive enough for any conclusions to be drawn. Those blocks found in 1959 beneath the Al Wakrah-rock, S. of Doha, correspond, however, to those from Al Wusail. The only basis for placing Al Wusail chronologically, is a general impression of the tool inventory, as belonging to a Mesolithic milieu.

Viggo Nielsen,

Ministeriet for kulturelle anliggender,
København.

NOTE

Fotografiet fig. 1 er taget af forfatteren; luftfotografiet fig. 2 er venligst stillet til rådighed fra Government of Qatar, Water Department. Tegninger af Hans Berg.

The photograph fig. 1 by the author; the aerial photograph fig. 2 by kind permission of the Government of Qatar Water Dept. Drawings by Hans Berg.