

KUML

1961

KUML

ÅRBOG FOR JYSK ARKÆOLOGISK SELSKAB

1961

*With Summaries in English
Mit deutschen Zusammenfassungen*

JYSK ARKÆOLOGISK SELSKAB
SATTE DETTE KUML
FOR
MÅRTEN STENBERGER

UNIVERSITETSFORLAGET I AARHUS
1962

Omslag:

Bronzeskjold fra Danmark.

Forside:

Mandsmaske på avlsten fra Snaptun.

Redaktion:

P. V. GLOB

Dette KUML udsendes med støtte fra
Carlsberg Bryggerierne, Tuborg Bryggerier
og Ceres Bryggerierne

Copyright 1961

by

Jysk Arkæologisk Selskab

Printed in Denmark
by
Aarhus Stiftsbogtrykkerie A/S

INDHOLD

<i>O. Klindt-Jensen</i> : Mårten Stenberger	6
<i>P. V. Glob</i> : Kultbåde fra Danmarks Bronzealder	9
<i>H. Hellmuth Andersen</i> : Sløjfede Enkelgravshøje ved Stejlgård	19
<i>Palle Friis</i> : Vendsysselske Bronzealderfund	34
<i>Johs. og Klaus Ferdinand</i> : Jernalderofferfund i Valmose ved Rislev	47
<i>J. Troels-Smith</i> : De geologisk-botaniske Forhold i Forbindelse med Rislev-Fundet	90
<i>U. Møhl</i> : Rislevfundets Dyreknogler	96
<i>J. Balslev-Jørgensen</i> : Rislev-Fundet. Anthropologisk Redegørelse	106
<i>Palle Friis</i> : En vendsysselsk Jernaldergrav	107
<i>Georg Galster</i> : En Seiger fra Ålborg	116
<i>Gíslí Gestsson</i> : Billedstenen fra Snaptun	125
<i>Hans Ole Hansen</i> : Ungdommelige Oldtidshuse	128
<i>Holger Rasmussen</i> : Kastaniekultur i Kalabrien	146
<i>Viggo Nielsen</i> : Al Wusail. Mesolitiske Flintpladser i Qatar	169
<i>Hans Jørgen Madsen</i> : En Flintplads i Qatar	185
Jysk Arkæologisk Selskab	202

CONTENTS

<i>O. Klindt-Jensen</i> : Mårten Stenberger	8
<i>P. V. Glob</i> : Kultboote der dänischen Bronzezeit	17
<i>H. Hellmuth Andersen</i> : Zerstörte Hügel der Einzelgrabkultur bei Stejlgård	32
<i>Palle Friis</i> : Bronze Age Finds from Vendsyssel	45
<i>Johs. and Klaus Ferdinand</i> : The Iron Age Find from Valmose near Rislev	82
<i>J. Troels-Smith</i> : The Geological-Botanical Conditions in Connection with the Rislev Find	93
<i>U. Møhl</i> : The Animal Bones of the Rislev Find	101
<i>J. Balslev-Jørgensen</i> : The Rislev Find. Anthropological Statement	106
<i>Palle Friis</i> : An Iron Age Grave from Vendsyssel	114
<i>Georg Galster</i> : A "Seiger" from Aalborg	123
<i>Gíslí Gestsson</i> : Snaptun	127
<i>Hans Ole Hansen</i> : Mudhouses	143
<i>Holger Rasmussen</i> : Kastanienkultur in Kalabrien	161
<i>Viggo Nielsen</i> : The Al Wusail Mesolithic Flint Sites in Qatar	181
<i>Hans Jørgen Madsen</i> : A Flint Site in Qatar	197



Fig. 1. Den nordlige grav afdækket.
The northern grave uncovered.

EN VENDSYSSELSK JERNALDERGRAV

Af PALLE FRIIS

Ved gården Sdr. Stokholm nord for Sindal i Vendsyssel undersøgte Vendsyssels historiske Museum i 1960 en stenbygget grav fra romersk jernalder af den for Vendsyssel typiske art¹). På grund af dens størrelse, dens indhold og gode bevaringstilstand fortjener den her at få en nærmere omtale.

Under pløjning af en mark syd for gården stødte ploven mod sten på toppen af en flad bakke. Da karlen sprang af traktoren for at fjerne stenen, opdagede han til sin undren, at den var forsvundet i et dybt hul i jorden. Karlen fortalte gårdens ejer, Jens Vestergård, om dette ejendommelige forsvindingsnummer, hvorpå ejeren uden nærmere undersøgelse straks sendte bud til museet, fast overbevist om, at der måtte være en grav på stedet.

Til trods for, at marken på det tidspunkt skulle tilsåes, fik museet lov til at fjerne muldjorden over et stort område omkring hullet, hvor stenen var forsvundet²). Herved fremkom under plovlaget, i den al-fyldte sandjord, to ovale, 3 m lange, mørke fyldskifter, der lå med en indbyrdes afstand på godt 1½ m og med længderetning øst-vest. Af de to grave, som disse fyldskifter repræsenterede, var den sydligste fuldstændig ødelagt. Hele stensætningen var slæbt op ad

en slisk i gravens sydside, og kun nogle enkelte små stenfliser og enkelte skår kunne bevise dens tilstedeværelse.

Den nordlige grav var, bortset fra at nogle få paksten var fjernet, fuldstændig intakt, til trods for, at det overliggende jordlag her kun var 10 cm tykt. (fig. 1).

En næsten 2,5 m lang flad sten dækkede kammeret, og mellemrummene mellem dæksten og bæresten var udfyldt med små paksten, der sluttede så tæt, at de øverste 50 cm af gravrummet endnu stod jordfrit. Kammeret, der var opbygget af tre lag sten, var 1½ m dybt, og ved det nederste stenlag var det nærmest rektangulært og målte 1,85 × 1,15 m. De to overliggende stenlag kragede ind i kammeret som en falsk hvælving, idet de tilpassede sig dækstenens form i det øverste stenlag³).

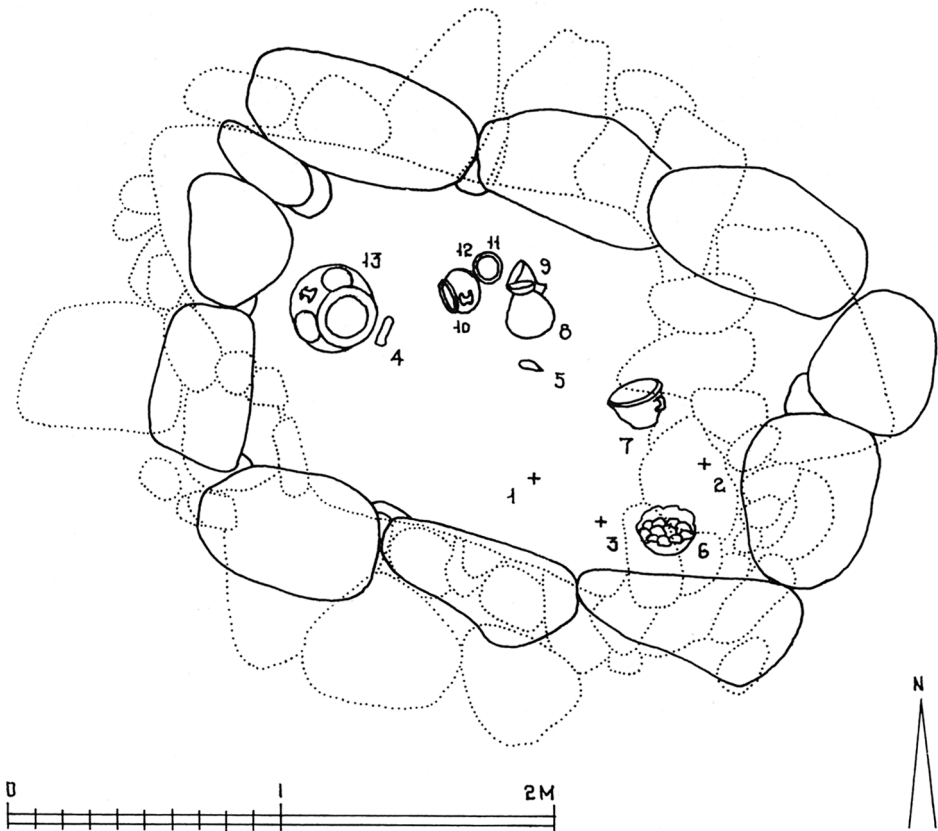


Fig. 2. Plan over graven med gravgavernes anbringelse. 1. Sølvnål. 2. Bronzenål. 3. Sølvfibula, fig. 3. 4. Jernkniv. 5. Jernkniv. 6. Lerkarbund fyldt med småsten, fig. 7. 7. Skål, fig. 7. 8. Vase, fig. 8. 9. Fodbæger, fig. 8. 10. Hankekar, fig. 8. 11. Skål, fig. 4-5. 12. Kop, fig. 7, inden i skålen nr. 11. 13. Bulevase, fig. 6.

Plan of the grave with disposition of burial offerings. 1. Silver pin. 2. Bronze pin. 3. Silver fibula, fig. 3. 4. Iron knife. 5. Iron knife. 6. Broken pot filled with stones, fig. 7. 7. Bowl, fig. 7. 8. Vase, fig. 8. 9. Pedestalled beaker, fig. 8. 10. Bowl, fig. 8. 11. Bowl, fig. 4-5. 12. Cup, fig. 7, which lay inside the bowl no. 11. 13. Embossed bowl, fig. 6.

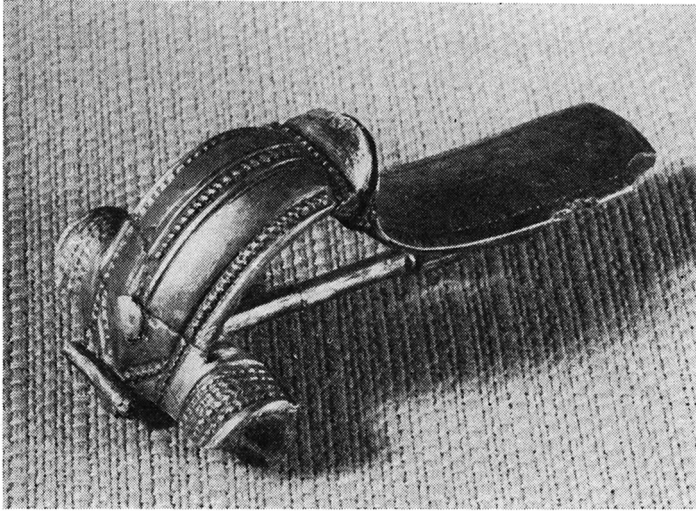


Fig. 3. Sølvfibula 2 : 1.
Silver fibula 2 : 1.

Bunden af graven var plan og dækket af et millimetertyndt lag af sort, fedtet jord. Alle sporene efter den døde var forsvundet, men gravgavernes anbringelse giver alligevel den gravsattes placering nogenlunde (fig. 2).

Midt i gravens sydlige halvdel lå hovedet af en lille sølvnål, mellem denne og gravens sydøsthjørne en sølvfibula, og midt i graven, 15 cm fra østgavlen, lå brudstykkerne af en bronzesnål. Bunden af et lerkar fyldt med små sten stod anbragt i sydøsthjørnet, mens gravens øvrige udstyr, to jernknive og seks madkar, var anbragt i gravens nordlige halvdel.

Den døde må altså efter nålenes og lerkarrenes placering at dømmes have ligget i gravens sydlige halvdel med ansigtet vendt mod nord, mod gravkarrene. Dette er stik modsat den normale placering, hvor den døde ligger i nordsiden med hovedet i vest og ansigtet vendt mod syd.

Gravens udstyr er af høj kvalitet og vidner om, at det er en person af fornem og velstående æt, der er gravsat her ved Sdr. Stokholm.

Det kostbareste smykke i graven er en 5 cm lang, båndformet sølvfibula med kam (nr. 3 på fig. 2 og fig. 3). Bøjleens fod er svagt tagformet og udsmykket med en savtakket linje langs begge kanter, og under kammen er indslået to cirkler. Selve kammen er uornamenteret, men oprindeligt har vel været indlagt en snoet guldtråd i lejet på kammens ryg. Den er desuden afgrænset af et perlebånd, der er lagt på tværs af bøjlen på begge sider af den.

Bøjleens øverste del er let hvælvet og ornamenteret med 3 perlebånd, ligesom også kappen, der dækker spiralen, er mønstret med perlebånd. Nålen og spiralen, der har 12 vindinger, er som resten af fibulaen af sølv. Forreste del af tråden og trådfæstet mangler.

Af de to nåle (nr. 1 og 2 på fig. 2) er kun hovederne bevaret. Det ene er svagt hvælvet og dannet af en sølvtråd, opviklet i spiral, i hvis centrum nålen



Fig. 4. Skål med hestehoved i relief. 2 : 3.
Bowl with equine head in relief. 2 : 3.



Fig. 5. Detaill af hestehovedet. 3 : 2.
The head in detail. 3 : 2.



Fig. 6. Bulevase.
Embossed vase.

har været anbragt i et 2 mm stort hul. Det andet nålehoved er lavet af bronze, overtrukket med sølvblik og er ligeledes svagt hvælvet. På undersiden af det fandtes rester af det stof, hvori nålen har været anbragt ved gravlæggelsen.

Foruden disse personlige smykker, der lige vel kan være båret af mand og kvinde, havde den døde fået to enæggede jernknive med sig som bordknive (nr. 4-5 på fig. 2) Den ene er fragmenteret og måler nu 9,3 cm, mens den anden er hel. Den måles til 7 cm og har et lille, trekantet blad, hvis spids og skaft er let opadbøjede⁴).

Som skikken og ritualet bød, var graven yderligere udstyret med et helt sæt lerkar, bestående af to skåle, to store vaser, et hankekar, et fodbæger og en kop, samt den nederste del af et ituslået lerkar.

Alle lerkarrene er præget af det fine håndværk, der karakteriserer romertidens lerkar i Vendsyssel, men et par af dem udmærker sig mellem de øvrige. Hestehovede i relief på skålen (nr. 11 på fig. 2 og fig. 4-5) er således ganske enestående inden for det danske materiale. Hovedet er 4,2 cm højt, har lange ører, store øjenhuller og mule med indprikkede næsebor. Denne reliefudsmykning føjer karret til en lille gruppe vendsysselske lerkar med figurhoveder i relief, hvoraf de 4 er lerkar med modellerede menneskeansigter, og hertil slutter sig måske en del kar med fuldt modellerede fuglefigurer⁵). Skålen har iøvrigt sort, glittet overflade og er ornamenteret med skraverede, tolinjede bånd med rhombemønster, hvorunder er anbragt tolinjede, skraverede hængebuer. Randen er facetteret, standfladen konkav og skålens højde andrager 7,5 cm.

Den store bulevase (nr. 13 på fig. 2 og fig. 6) er også et enestående stykke i Vendsyssel. Den har sort, glittet overflade, kraftigt udsvajet rand, hvis overside er

udsmykket med tre brede furer. På skulderen er anbragt et facetteret, x-formet øre og tre store, runde buler, der er udpresset fra karrets inderside. Disse er omgivet af et 12 mm bredt bånd med indstemplede rosetter. Under bulerne er et trelinjet bånd i en art degenereret mæander.

Sådanne bulevaser har hidtil ikke været kendt nord for Randers fjord, men syd herfor findes på den jyske østkyst en gruppe vaser med denne udsmykning⁶), og lige som på dette eksemplar er bulerne omgivet af en ring, hvori dog rosetterne mangler. Disse synes at markere nitter, og hvis det er tilfældet, må bulerne tolkes som skjoldbuler.

De øvrige lerkar er af mere karakteristisk vendsysselsk art. Skålen (nr. 7 på fig. 2 og fig. 7) har fortykket, facetteret mundingsrand og facetteret øre. Over bugen er den ornamenteret med et 7 cm bredt bælte af parallelle linjer, brudt af indridsede vinkler. Vasen (nr. 8 på fig. 2 og fig. 8) har sort, glittet overflade og facetteret rand. Den er over bugen ornamenteret med rhomber og vinkler inden for skraverede bånd. Fodbægeret (nr. 9 og fig. 8) har ligeledes sort glittet overflade og facetteret rand og øre. Det er ornamenteret med en trelinjet, skraveret mæander, hvorunder er anbragt hængende, trelinjede buer. Hankekarret (nr. 10 og fig. 8) har også sort glittet overflade, facetteret rand og x-formet øre. Det er ornamenteret over bugen med liggende vinkler, omrammet af skraverede, tolinjede bånd, og foroven desuden med en vandret linje. Den lille kop (fig. 7), der lå inden i skålen med hestehovedet, har brun, glittet overflade og let facetteret rand og øre.

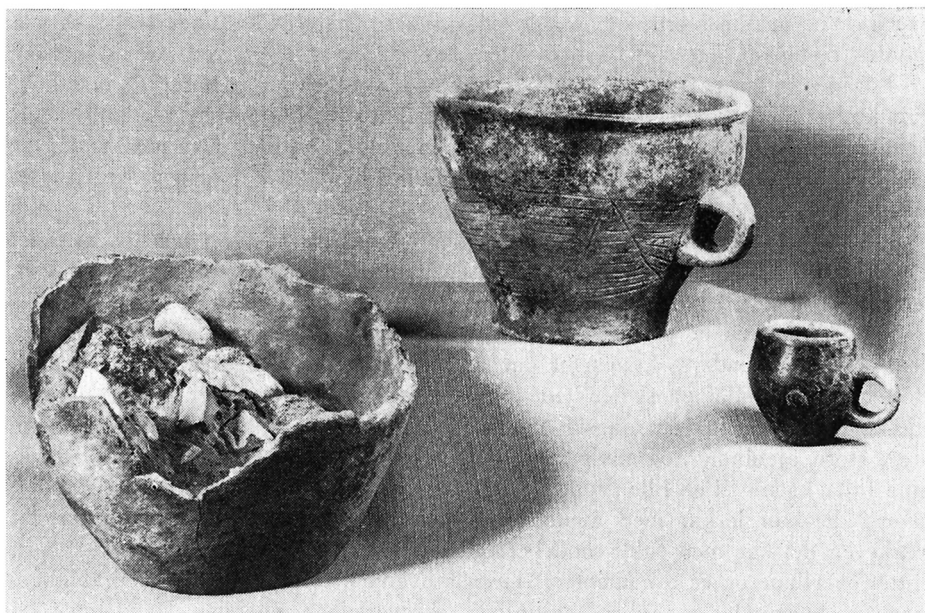


Fig. 7. Forneden t. v.: lerkarbund fyldt med småsten. Øverst: skål med fortykket mundingsrand og facetteret øre. Forneden t. h.: kop med brun, glittet overflade.

Bottom left: broken pot filled with small stones.
Bottom right: brown burnished cup.



Fig. 8. Forneden t. v.: hankekar med sort, glittet overflade. Øverst: vase med sort, glittet overflade.
Forneden t. h.: fodbæger
Bottom left: black burnished bowl. Top: black burnished vase. Bottom right: pedestalled beaker.

I gravens sydøstlige hjørne stod desuden et brudstykke af et rødgult lerkar, opfyldt med småsten af forskellig form og farve (nr. 6 og fig. 7). Sådanne småsten er ikke ukendte i de vendsysselske grave. Ofte ligger de direkte på jorden, sommetider på et lille skårstykke, men sjældent er de anbragt i et helt lerkar. Den slags sten er blevet tolket som spillebrikker, men da antallet varierer stærkt fra grav til grav, og stenenes størrelse og form er meget forskellig, er det dog næppe sandsynligt. En anden, mere nærliggende teori går ud på, at stenene er et symbol for madvarer, som f. eks. æg og brød⁷). Man kan da blot undre sig over, hvorfor de næsten altid er anbragt på en skårstump eller blot på jorden ved siden af det store opbud af fint udformede madkar.

Alle disse lerkar og selve gravens type er karakteristiske for den ældre romerske tid i Vendsyssel, og sølvfibulaen knytter yderligere fundet til den nævnte periode på kontinentet⁸).

Den tanke, at stenene i det storslåede gravkammer efter endt undersøgelse skulle slås til skærver var uudholdelig både for ejeren og museets folk. Såningen blev derfor udsat endnu en uge, så vi kunne nå at foretage alle de opmålinger, som var nødvendige for en genopstilling i museumshaven, hvor kammeret nu atter er kommet til ære og værdighed.

An Iron Age Grave from Vendsyssel.

In 1960, the Vendsyssel Museum of History investigated at the farm of Sdr. Stokholm, north of Sindal in Vendsyssel, a stone-built grave from the Roman Iron Age, of a type typical of Vendsyssel¹). Its size, contents and state of preservation justify description.

After removal of the top-soil from a large area, two oval, 3 m long, dark patches were observed in the sand, lying east-west, 1½ m apart. Two graves were found, that to the south having been almost completely destroyed, whereas the northern grave was intact, in spite of the covering of soil being only 10 cm thick (fig. 1).

A stone slab, nearly 2 × 5 m long, covered the chamber, the interstices between capstone and supporting stone being packed with small stones, fitting so closely that the top 50 cm of the burial chamber was free of earth. The chamber, which was built of three courses of stone, was 1½ m deep and nearly rectangular at the bottom course, measuring 1.85 × 1.15 m. The two upper courses were corbelled in as a false vault to fit the capstone in the top course²).

The floor of the grave was flat and covered with a millimeter-thick layer of black, greasy earth. All traces of the body had disappeared but the disposition of the burial offerings indicates the approximate position (fig. 2).

In the middle of the southern half of the grave lay the head of a small pin of spirally twisted silver wire (no. 1 in fig. 2). Between this and the south-west corner a 5 cm long, ribbon-fibula with transverse ridge was found (no. 3 in fig. 2 and fig. 3). The foot of the clasp is decorated with a serrated line along both edges and under the ridge with two circles. The ridge itself is undecorated but the groove on its crest presumably carried a twisted gold wire originally. The ridge is bounded by beading along both sides. The top half of the clasp is slightly arched and ornamented with three strips of beading. The pin and spiral, which has 12 turns, are also of silver.

15 cm from the east end of the grave lay the head of another pin, this time of silver-plated bronze (no. 2 in fig. 2). The bottom of an earthenware vessel filled with small stones stood in the south-west corner and the rest of the burial furniture, consisting of two single-edged iron knives (nos. 4-5 in fig. 2) and a complete set of six food-vessels (three bowls, two large vases, a pedestalled beaker and a cup) had been placed in the northern half. Judging from the position of pins and pottery, the body must have lain in the southern half, facing north. This is diametrically opposed to normal practice, where the body lies in the northern half, with the head in the west, facing south.

All the pots exemplify the fine craftsmanship that distinguishes the pottery of the Roman Iron Age in Vendsyssel. The equine head in relief on the bowl illustrated in figs. 4-5 (no. 11 in fig. 2) is quite unique among Danish material. The head is 4.2 cm high and has long ears, large eye-sockets and a muzzle with pricked nostrils. This decoration in relief places the vessel among the Vendsyssel pots with heads in relief, of which four have human faces. There are also several with carefully modelled birds³). The bowl has a black, burnished surface and is decorated with double-lined hatched bands containing a rhombic pattern and beneath these double-lined hatched pendent curves. The rim is faceted and the bottom concave. The height of the bowl is 7.5 cm.

The large embossed vase (no. 13 in fig. 2 and fig. 6) is also unique in Vendsyssel. It has a black, burnished surface and a strongly splayed rim, decorated on top with three broad furrows. The shoulder carries a faceted, x-shaped lug and three large, round bosses, pressed out from the inside of the vase. These are surrounded by a 12 mm broad band with impressed rosettes. Below the bosses is a three-lined ribbon in a kind of degenerated meander.

This kind of vessel has not previously been found north of Randers Fjord, but a group of vases with this ornamentation is found on the east coast of Jutland⁴). Here the bosses are surrounded by a band, but without the rosettes. These seem to represent rivets and if this be the case the bosses should be interpreted as shield bosses.

The rest of the pottery is more typically Vendsyssel and is mostly burnished with faceted rim.

In the south-east corner stood the bottom half of a reddish-yellow pot filled with small stones of varying shape and colour (no. 6 in fig. 2 and fig. 7). Small stones are not unknown

in Vendsyssel graves. Often they lie directly on the ground, sometimes on a broken piece of pottery, but seldom in an entire pot. They have been interpreted as the pieces in a game, but as the number varies greatly from grave to grave, and shape and size also vary, this hardly seems feasible. An alternative theory considers the stones to be a symbol for food, e. g. eggs and loaves⁷). Then one merely wonders why they are nearly always placed on broken pottery or the ground itself, at the side of so many fine food-vessels.

Most of the pottery and the grave itself are characteristic of the Early Roman Iron Age in Vendsyssel and the fibula links the find to the same period on the Continent⁸).

Palle Friis,

Vendsyssels historiske Museum,
Hjørring.

NOTER

1) Johs. Brøndsted: Danmarks Oldtid III, 1940, p. 127 ff. 2) Hr. Vestergård takkes for den store overbærenhed og interesse, han har udvist over for museet. 3) D. O. III, 1940, p. 139. 4) H. Norling-Christensen: Ældre Romersk Jernalders Grave i Århus Amt, Nordiske Fortidsminder, 1954, pl. 62 type III. 5) P. V. Glob: Acta Archaeologica, 1937, p. 200 ff. 6) Sophus Müller: Jernalderens Kunst p. 62. 7) D. O. III, p. 143. 8) Oscar Almgren: Studien über Nordeuropäische Fibelformen, 1923, tavle 2 type 37.