

KUML

1961

KUML

ÅRBOG FOR JYSK ARKÆOLOGISK SELSKAB

1961

*With Summaries in English
Mit deutschen Zusammenfassungen*

JYSK ARKÆOLOGISK SELSKAB
SATTE DETTE KUML
FOR
MÅRTEN STENBERGER

UNIVERSITETSFORLAGET I AARHUS
1962

Omslag:

Bronzeskjold fra Danmark.

Forside:

Mandsmaske på avlsten fra Snaptun.

Redaktion:

P. V. GLOB

Dette KUML udsendes med støtte fra
Carlsberg Bryggerierne, Tuborg Bryggerier
og Ceres Bryggerierne

Copyright 1961

by

Jysk Arkæologisk Selskab

Printed in Denmark
by
Aarhus Stiftsbogtrykkerie A/S

INDHOLD

<i>O. Klindt-Jensen</i> : Mårten Stenberger	6
<i>P. V. Glob</i> : Kultbåde fra Danmarks Bronzealder	9
<i>H. Hellmuth Andersen</i> : Sløjfede Enkelgravshøje ved Stejlgård	19
<i>Palle Friis</i> : Vendsysselske Bronzealderfund	34
<i>Johs. og Klaus Ferdinand</i> : Jernalderofferfund i Valmose ved Rislev	47
<i>J. Troels-Smith</i> : De geologisk-botaniske Forhold i Forbindelse med Rislev-Fundet	90
<i>U. Møhl</i> : Rislevfundets Dyreknogler	96
<i>J. Balslev-Jørgensen</i> : Rislev-Fundet. Anthropologisk Redegørelse	106
<i>Palle Friis</i> : En vendsysselsk Jernaldergrav	107
<i>Georg Galster</i> : En Seiger fra Ålborg	116
<i>Gíslí Gestsson</i> : Billedstenen fra Snaptun	125
<i>Hans Ole Hansen</i> : Ungdommelige Oldtidshuse	128
<i>Holger Rasmussen</i> : Kastaniekultur i Kalabrien	146
<i>Viggo Nielsen</i> : Al Wusail. Mesolitiske Flintpladser i Qatar	169
<i>Hans Jørgen Madsen</i> : En Flintplads i Qatar	185
Jysk Arkæologisk Selskab	202

CONTENTS

<i>O. Klindt-Jensen</i> : Mårten Stenberger	8
<i>P. V. Glob</i> : Kultboote der dänischen Bronzezeit	17
<i>H. Hellmuth Andersen</i> : Zerstörte Hügel der Einzelgrabkultur bei Stejlgård	32
<i>Palle Friis</i> : Bronze Age Finds from Vendsyssel	45
<i>Johs. and Klaus Ferdinand</i> : The Iron Age Find from Valmose near Rislev	82
<i>J. Troels-Smith</i> : The Geological-Botanical Conditions in Connection with the Rislev Find	93
<i>U. Møhl</i> : The Animal Bones of the Rislev Find	101
<i>J. Balslev-Jørgensen</i> : The Rislev Find. Anthropological Statement	106
<i>Palle Friis</i> : An Iron Age Grave from Vendsyssel	114
<i>Georg Galster</i> : A "Seiger" from Aalborg	123
<i>Gíslí Gestsson</i> : Snaptun	127
<i>Hans Ole Hansen</i> : Mudhouses	143
<i>Holger Rasmussen</i> : Kastanienkultur in Kalabrien	161
<i>Viggo Nielsen</i> : The Al Wusail Mesolithic Flint Sites in Qatar	181
<i>Hans Jørgen Madsen</i> : A Flint Site in Qatar	197



Fig. 1. Situationsbillede fra Udgravningen i Valmose, 1941.
General view of the excavation at Valmose, 1941.

JERNALDEROFFERFUND I VALMOSE VED RISLEV

Af JOHS. og KLAUS FERDINAND

I det efterfølgende skal redegøres for et Mosefund, der fremkom under Krigens hektiske Tørveskæring.

Det var sidst i Juni 1941, at den ene af Forfatterne (J. F.) blev tilkaldt af Gaardejer Ejner Ejlersen paa Grund af et Fund i hans Del af Valmosen ved Rislev, omkr. 6 km Nord for Næstved¹). Mosen, som er langstrakt og dannet omkring et Vandløb, er paa dette Sted kun ca. 50 m bred. Midt i Mosen i en mindre Tørvegrav (se Fig. 2) mellem andre større havde man fundet et stort Potteskaar og en Mængde Knogler, som til dels var opkastede, da vi ankom. Vi gav os straks til at grave og fandt snart en næsten hel Krukke (Fig. 19), og tæt

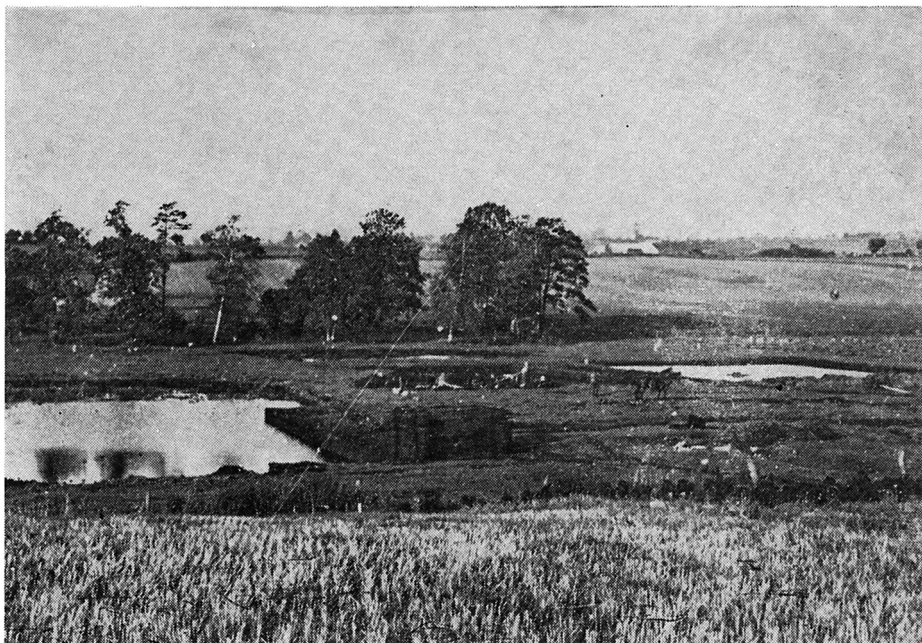


Fig. 2. Udsigt over Rislev Valmose fra Syd. Udgravningsfeltet er midt i Billedet mellem de vandfyldte Tørvegrave. Den vandførende Bæk løber nu i Mosens nordre Side nær Træerne.
(C. J. Becker fot. 1942).

View over Rislev Valmose from the south. The excavation area is in the centre of the photograph between the flooded peat-diggings. The brook now runs on the northern side of the bog near the trees.

Øst herfor – efter at det optrampede Ælte var fjernet – to tæt sammenliggende Hestehoveder (I-II) med tilhørende Fødder i en samlet Dynge, foruden Knogler af Hund og Okse i Nærheden.

Fundet syntes løfterigt, og den følgende Dag ankom senere Overinspektør J. Troels-Smith paa Cykle fra Aamosen – hidkaldt for at se paa Forholdene og vejlede os. Den Dag gav yderligere Resultater, og det blev besluttet, at vi skulde foretage en mere indgaaende Undersøgelse af den formodede Offerplads. Under alle Omstændigheder maatte vi regne med, at Udbyttet af Dyreknogler kunde have zoologisk Interesse. Ejeren gav straks sin Tilladelse til en fortsat Undersøgelse og standsede al Tørvegravning nær Fundstedet. For hans Velvilje og Interesse under hele Arbejdet er vi ham megen Tak skyldig.

Undersøgelsen stod paa i Aarene 1941-44 og udgik fra Herlufsholm Skole, hvis Museum betalte en Del Udgifter (Afvanding, lejlighedsvis Arbejdsmandshjælp), men iøvrigt udførtes Arbejdet igennem Aarene overvejende af interessererede blandt Skolens Elever, foruden nærværende Forfattere (K. F. som Elev). Paa Grund af Forholdene blev Arbejdet overvejende foretaget efter Skoletid, nogle Dage om Ugen i Efteraarstiden. Den efterhaanden langtrukne Udgravning medførte Ulemper, tildels afstedkommet i Vintrenes Løb, i Form af enkelte nedskredne og forskudte Tørvevægge, foruden nogen Nedsynkning af Moseover-

fladen i det hele taget. Manglen af Nivellerapparat og dermed et helt nøjagtigt Maalesystem var ogsaa beklagelig. Udgravningen foretoges i Felter af noget ulige Størrelse, da de maatte afpasses efter den Tid og Hjælp, som var til Raadighed. Feltpodelingen er i nærværende Redegørelse erstattet med et Koordinatsystem. De fundne Genstande indmaales i Felterne ud fra to Punkter og med Hjælp af Lodlinie, og fra andet Aar indtegnedes de samtidigt paa Millimeterpapir; Dybden maales fra Grønsværen ved Hjælp af et Brædt eller udspændte Snore over Udgravningen. Placeringen inden for Felt og i Dybde har saaledes kun kunnet ske med en efter Forholdene rimelig Nøjagtighed, dog saaledes at Relationerne, i Særdeleshed mellem hinanden nærliggende Ting, maa anses for at være meget gode. Paa den anden Side er Udgravningen foretaget saa grundigt, at man maa regne med, at kun ubetydelige Dele ikke er fundet. Ialt undersøgtes et Omraade paa ca. 60 m², og der fortsattes til man havde naaet fundfri Omraader i alle Retninger, undtagen mod Øst (sml. Fig. 3). Men Offerpladsen har næppe været meget større end det udgravede Omraade; det viser de spredte Knoglefund fra de omliggende Tørvegrave²). Gravningen foregik med Spade til ringe Afstand fra den øverste Fundhorizont, og derefter fortsattes med Fingravning saa længe der fandtes noget. Endelig gennemgravedes Bundlagene med Spade.

Efter Arbejdets Slutning udarbejdede Johs. Ferdinand en Beretning over Fundet med Planer over de enkelte Dyre- og Menneskeknoglers Udbredelse, horizontalt som vertikalt, over Sten og Pinde, samt Fundlister. Dette Materiale er overgivet til Nationalmuseets naturvidenskabelige Afdeling sammen med Oldsagerne, som senere vil tilgaa Museets 1. Afdeling. Knoglematerialet er overdraget til henholdsvis Zoologisk Museum og Universitetets Anthropologiske Laboratorium³).

Fundgrupperne og deres indbyrdes Lejringsforhold.

Ialt er der fundet 11 Genstande, der kan betegnes som Oldsager, et meget stort Husdyrknoglemateriale, hidrørende fra mindst 29 Individuer, samt to næsten fuldstændige Skeletter foruden enkelte andre Knogler af Mennesker. Men herudover er der to andre Fundgrupper, som vidner om Menneskeværk. Det er dels Grene og Pinde med Hugspor, dels Sten. Begge disse Grupper har væsentlig Betydning for hele Fundet og skal derfor straks omtales nærmere.

Alle de nævnte Grupper fandtes inden for det meste af Udgravningsomraadet i forskellige Niveauer, dog saaledes, at de var holdt inden for noget udflydende øvre og nedre Grænser (sml. Fig. 8), der forøvrigt ikke svarede til Lag i Tørvemassen (Sumptørv af vekslende Gytjeindhold, se S. 95). Nogen klar Lagdeling, som man under heldige Omstændigheder kan paatræffe den i Moser, var der ingenlunde Tale om. Spor efter Nedgravninger konstateredes heller ikke. Men Lejringsforholdene kan alligevel tildels forklares ud fra Fundomstændighederne og den pollenanalytiske Undersøgelse. Af J. Troels-Smiths geologisk-botaniske Udredning (S. 90), som nok bør læses før det efterfølgende, fremgaar det, at Henlæggelses- eller Offerpladsen har været en Elle- og Pilesump med en frodig Vegetation af fugtighedselskende Engplanter til Landsiden, og kranset af aaben Rørsump ud mod det aabne, lave Vand. — Et Natur- og Vegetationsbillede ikke

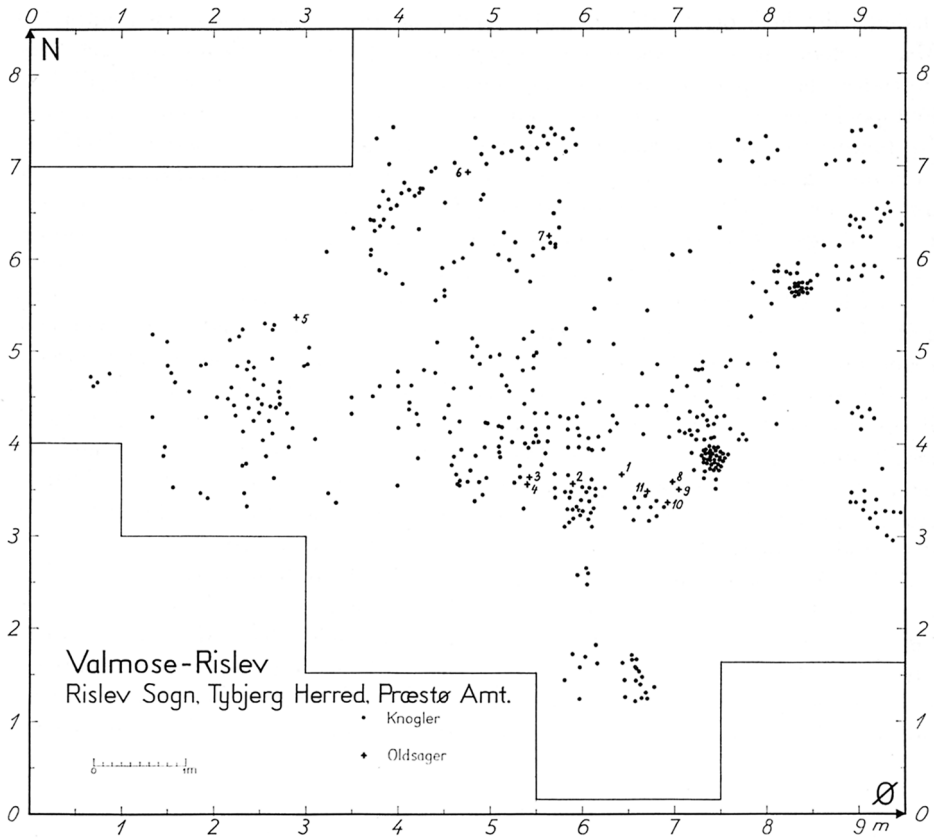


Fig. 3. Omtrentlig Plan over fundne Dyr- og Menneskeknogler, samt Oldsager (nummereret 1-11). Det maa formodes, at Offerpladsen har strakt sig noget længere mod Øst, mens man i alle andre Retninger er naaet til fundtomme Omraader. Den oprindelige Tørvegravs Placering er: Ø. 5,5-7,5; N. 1,6-4,0.

Approximate plan of animal and human bones and artefacts (numbered 1-11). It is surmised that the votive site extended further to the east, sterile areas having been reached in all other directions. The original peat-digging was situated E. 5.5-7.5; N. 1.6-4.0.

uligt det som man i Dag kan se nær gamle Aaløb, der er ved at gro til. Kort sagt en Plads, hvor man har kunnet færdes tørskoet et Faatal af Aarets Maaneder, og hvor Oversvømmelser især hørte Vinteren og Foraaret til.

Det kan derfor ikke undre, at nogle af de henlagte Sager i Tidens Løb har været Genstand for Forskydninger, og til Tider endda ganske betydelige Flytninger, saavel i horizontal som i vertikal Retning. Det er frem for alt gennem Bestemmelserne af Knoglerne, at man kan faa Klarhed herover. For i langt de fleste Tilfælde er det muligt at fastslaa, hvilke Knogler eller Knogledele, der har tilhørt samme Individ. — Undersøger vi i denne Sammenhæng Grupperingen af de enkelte Individens Knogler, fremgaar det, at Lejringsforholdene har været højst uensartede indenfor Udgravningsomraadet. Mest uforstyrret fremtræder det sydlige, det centrale og østlige Omraade, mens de største Forstyrrelser forekom-

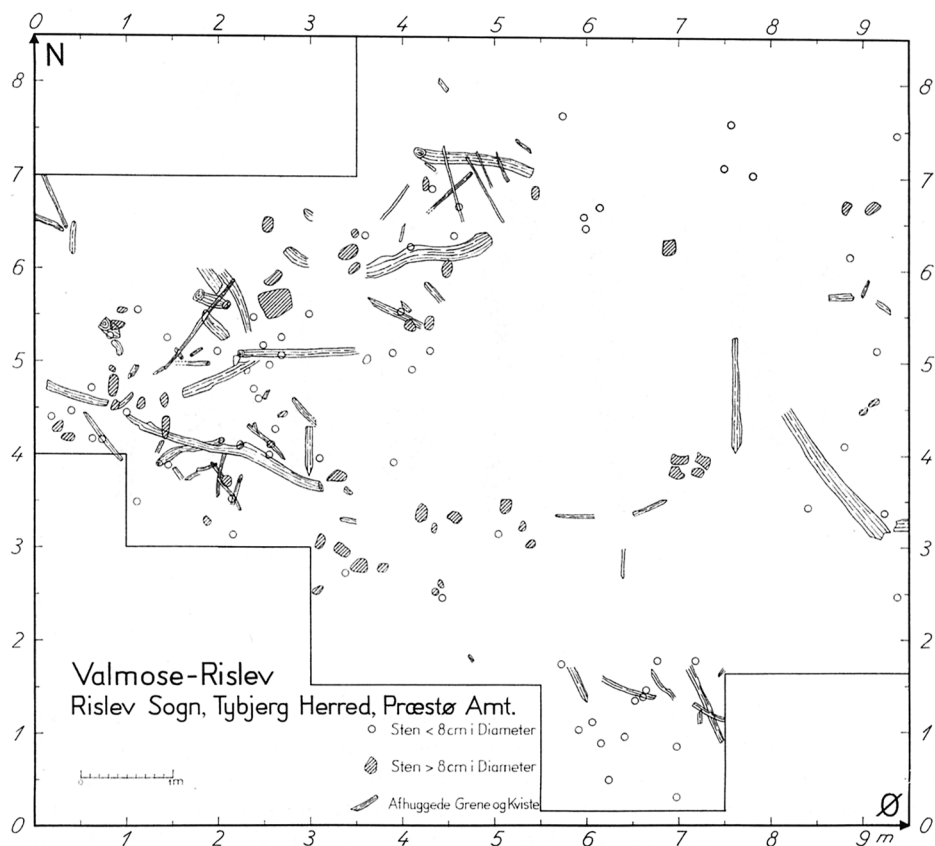


Fig. 4. Omtrentlig Plan over større Stammer og Grene med Hugspor samt over forekomne Sten. NB. Det er kun fra den vest- og nordvestlige samt den sydlige Del, at der foreligger udførlige Optegnelser om Grenene. Det centrale Omraade fremtræder fundfattigere p. Gr. af manglende Optegnelser.

Approximate plan of larger trunks and branches with hewingmarks and of stones. N. B. Only from the western, northwestern and southern parts are there detailed records of branches. The central area appears poorer in finds owing to lack of recording.

mer mod Vest og Nordvest. Dette fremgaar klarest af Hestehenlæggelserne (se S. 57 ff. og Fig. 8). Sammenholder vi hermed den større Forekomst mod Vest af vandrullede Barkstykker og Grene, samt af tynde Sandlag og -linsler, saa godtgør dette utvivlsomt, at disse Omraader har været nærmere det aabne, strømmende Vand, den datidige Bæk. Foruden Omlejringer forarsaget mere generelt ved Oversvømmelser og eventuel Isgang, maa man maaske i dette vest-nordvestlige Omraade ogsaa regne med Omlejringer, som Troels-Smith gør det, som Følge af det strømmende Vands Udhuling og paafølgende Bortskylning af Dele af den oprindelige Henlæggelsesplads. Endelig er der endnu et Usikkerhedsmoment at tage i Betragtning i Forbindelse med Lejringsforholdene: vi ved ikke, om den oprindelige Sumpoverflade var jævn eller hullet.

Inden for hele Fundomraadet er der som sagt fundet ganske betydelige

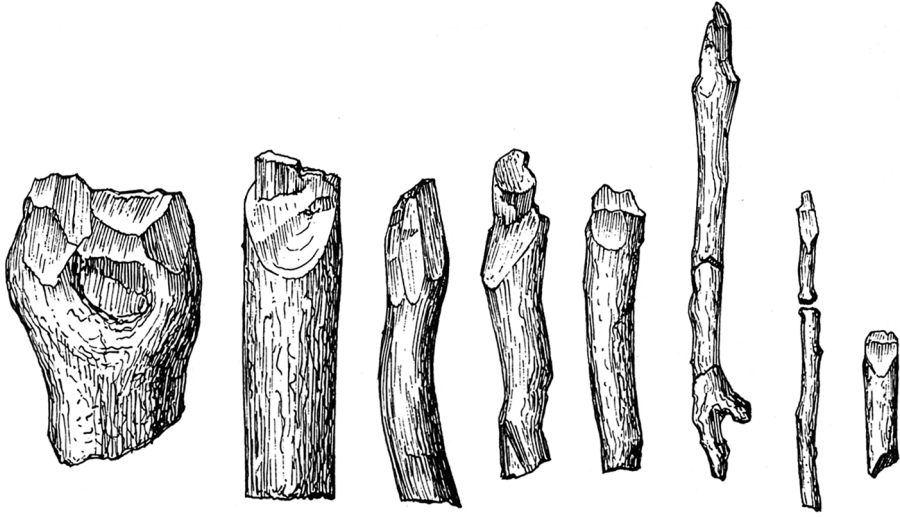


Fig. 5. Et Udvalg af de overhuggede Pinde fra Omraadet Ø. 2,0-3,0; N. 3,0-5,1. De tilbagestaaende Staber fra Faldet før den endelige Overhugning ses i flere Tilfælde. (B. Brorson Christensen del.) Ca. 1 : 7.
A selection of hewn branches from the area E. 2.0-3.0; N. 3.0-5.1. The stumps left from the felling, before the final hewing, can be seen on several of them. C. 1 : 7.

Mængder af Grene og Kviste, samt enkelte større Stammer eller Stammestykker. Dette saas allerede i de først udgravede Felter (centralt beliggende paa Fig. 4). Men det var først som Undersøgelsen skred frem, at Opmærksomheden blev samlet herom; især da det viste sig, at mange af Grenene havde tydelige Hugspor, og enkelte endda var tilspidsede. — Efterhaanden blev det klart for os, at de i Mosen henlagte Sager (Oldsager som Knogler) efter al Sandsynlighed fra først af havde været dækket til med dette Grenværk. En Betragtning, som støttes af den Kendsgerning, at *kun een af samtlige 800-900 fundne Knogler viste Spor af Rovdyrgrav.*

Ved at sammenholde Planerne Fig. 3 og Fig. 4 ses en tydelig Overensstemmelse i den horizontale Udbredelse af Sten, afhuggede Grene, Knogler og Oldsager. Klarest ses dette i den vestlige og nordvestlige, samt i den sydligste Del af Udgravningsomraadet, hvorfra der ogsaa er flest Optegnelser om Grene og Sten. *Yderligere synes Sten- og Grenforekomsterne at gaa ud over selve »Henlæggelsespladsen« med 1/2-1 Meter, et Forhold, der taler for, at det er Tildækningsmateriale.*

For at belyse dette Spørgsmaal klarere, er der nedenfor foretaget en tabellarisk Opstilling af Fundgruppernes Forekomst inden for det vestligste Omraade, fordelt paa Felterne A, B og C, der følger efter hinanden fra Vest mod Øst, mens det vertikale Leje er anskueliggjort ved Dybdemaal. A = Ø: 0,0-1,0; N: 4,0-6,0. B = Ø: 1,0-2,0; N: 3,0-5,1; C = Ø: 2,0-3,0; N: 3,0-5,1.

		Areal m ²	Overhuggede Grene	Sten	Dyreknogler	Menneske- knogler
Felt	Antal	2	5	15	3	1
A	Dybde i cm		69-115	70-128	139, 156, 160	114
Felt	Antal	2,1	11	6	2	10
B	Dybde i cm		62-96, 117	50-132	70-80, 148-55	98-131
Felt	Antal	2,1	12	17	1	36
C	Dybde i cm		50-83, 118	70-127	72	86-134
Samlet Antal		6,2 m ²	28	38	6	47

Tabellen bekræfter, at »Dækmaterialet«, afhuggede Grene og Sten, rækker ud over det egentlige Fundomraade, og viser Samhørigheden »Dækmateriale« og Knogler imellem, idet Dækmaterialet tiltager østover i Takt med den stigende Forekomst af Menneskeknogler. Af Dybderne fremgaar desuden, at Grene og Sten som Helhed er lejret højere end Menneske- og Dyreresterne. (Dyreknoglerne ses lejret i to Zoner, og det er muligt, at de nederste falder uden for Fundet som Helhed).

Ganske det samme Helhedsindtryk giver Lejringsforholdene i det førnævnte sydligste Omraade: Ø: 5,5, N: 0,6-1,6. Den vertikale Fordeling var her:

Okseknogler i Dyng (Okse V)	72- 85 cm.s Dybde
Hestefødder (Hest IX)	68- 85 cm.s Dybde
Svinekæbestykke	106-111 cm.s Dybde
Overhuggede Grene: 7 Stk. i Dybderne:	50, 62, 68, 78, 83, 108, 112 cm.
Sten: 10 Stk. i Dybderne:	60, 62, 64, 67, 67, 68, 74, 75, 76, 78 cm.

Det er derfor vor Opfattelse, at man først og fremmest maa betragte de store Forekomster af Stammer, Grene og Pinde som værende henlagt i Mosen af Mennesker. Dette Syn støttes yderligere af, at der i store Træk synes at være noget i Retning af et direkte proportionalt Forhold mellem Antallet af menneskebehandlede Grene og Pinde og den samlede Grenmængde inden for de enkelte Omraader. Interessant er det ogsaa at se, at en Del Smaastammer (eller Grene) i Hugsporene kun fortæller om »Fældning«. Paa Fig. 5 (Nr. 2 og 4) ses de tilbagestaaende Tappe, som er fremkommet ved Faldet før den fuldstændige Overhugning. – Helt Klarhed over Gren- og Stammelagene har vi dog ikke, for vi ved ikke, hvor meget sekundære Forstyrrelser ved Vand eller Isdrift har betydet. Et Antal bævergnavede Pinde forskellige Steder i Udgravningen kan være »naturligt« tilkommet, men de kan lige saa vel være ranet og hidbragt af Mennesker. Helhedsindtrykket kan disse Overvejelser dog næppe rokke ved. Grendækket maa opfattes som Beskyttelse for Ofrene – og det kan saaledes ogsaa have tjent til at gaa paa ved Henlæggelse af nye Ofre. Lignende kendes fra Offerlund ved Käringsjön i Skaane fra ældre Jernalder⁴).

Vedrørende Stenene i Fundet (se Fig. 4) er der gjort Notater om ca. 125 Sten, hvoraf langt de fleste var under Haandstørrelse. Omkring en Snes Stykker var dog saa store, at vi gerne omtalte dem som Trædesten, uden dog at deres Rolle som saadan var indlysende, endsige beviselig. En Del vendte dog mere eller

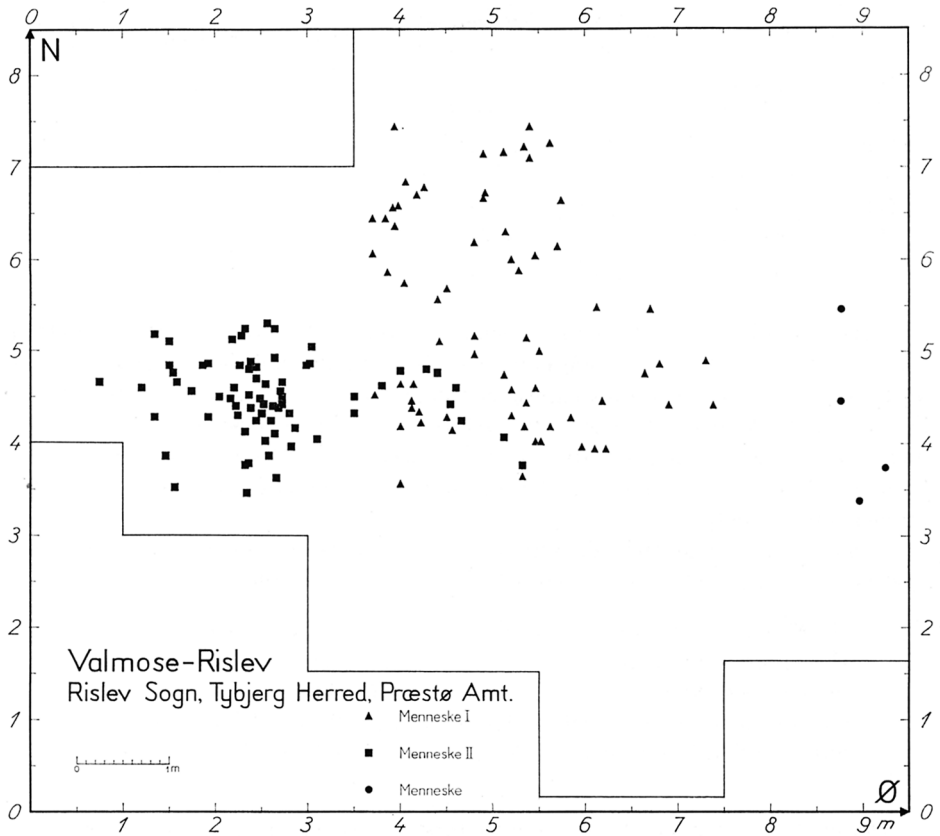


Fig. 6. Omtrentlig Plan over fundne Menneskeknogler fordelt paa Individuer.
 Approximate plan of human bones found, apportioned to individuals.

mindre flade Sider opad; blandt disse blev f. Eks. fire, der nærmest lignede Brosten, fundet lidt dybere end Hest I og II (se S. 57). De største Sten maalte $40 \times 18 \times 18$ cm og $38 \times 18 \times 20$ cm, og derfra findes de i alle Størrelser nedefter. Stenene blev fundet i forskellige Dybder, som der ovenfor er anført Eksempler paa, og hvoraf det fremgaar – klart for det mindst forstyrrede, sydligste Omraade – at de tilhører »Dækmaterialet«. Iøvrigt blev de største Sten gennemgaaende fundet ret dybt, hvad der maaske i nogen Grad skyldes Nedsynken i Tørven.

Hvilken Rolle der egentlig skal tildeles Stenene i Fundet er ikke klart. Er de henlagt eller henkastede af rituelle Grunde? Eller blot for at dække eller fastholde de henlagte Dyrerester eller tynde de dækkende Grene ned? Den overensstemmende Udbredelse af Sten og Grenværk er paafaldende og utvivlsom, og gør alle de fremsatte Formodninger sandsynlige. Mens de større Sten udmær-

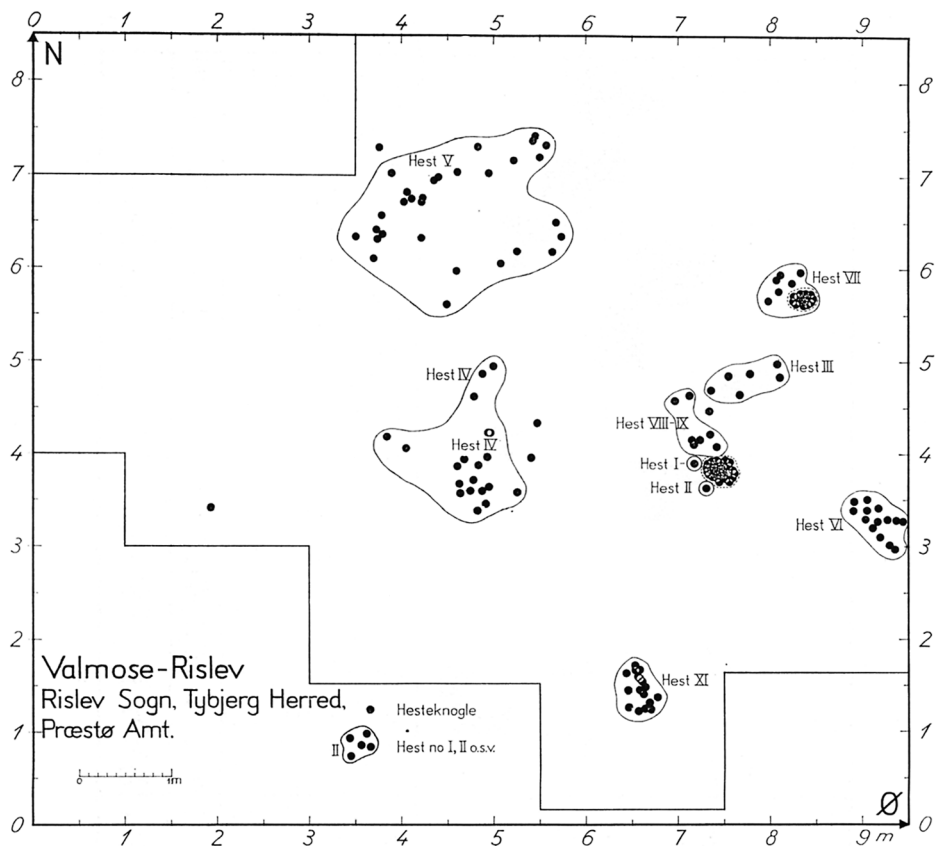


Fig. 7. Plan over de enkelte Hestehælgelser. De vestlige er som følge af Omlejring mere spredt end de østlige.

Location of the separate horse depositions. Those to the west are on account of natural redeposition much more dispersed than those to the east.

ket kan have tjent som Dækmateriale eller til at udlægge enkelte Sager paa, saa kan de smaa Sten, som laa spredt imellem Grenene, næppe have betydet noget i saa Henseende. Vi nødes derfor til, som saa ofte i Arkæologien, naar vi ikke kan finde nærliggende Forklaringer, at tillægge ogsaa Stenene en eller anden rituel Betydning. I denne Forbindelse kan der peges paa de fra den nordiske Folkekultur kendte Offerkast af Sten (og Kviste)⁵⁾ og paa Overensstemmelsen med mange andre Moseofferfund; f. Eks. fandtes i Ejsbøl Hundredevis af Haandsten mellem det ofrede Krigsudstyr⁶⁾. Tildækning med Grenværk er ogsaa ganske almindelig; saaledes paatræffes det ofte i Forbindelse med Moselig⁷⁾, og i Bukkerupfundet, som senere skal omtales, nævnes flere Gange Grene og Kviste mellem de ofrede Sager⁸⁾. Albrectsen mener, at de tildels er sammendrevet af Vand, men Tildækning turde ogsaa være en nærliggende Mulighed.

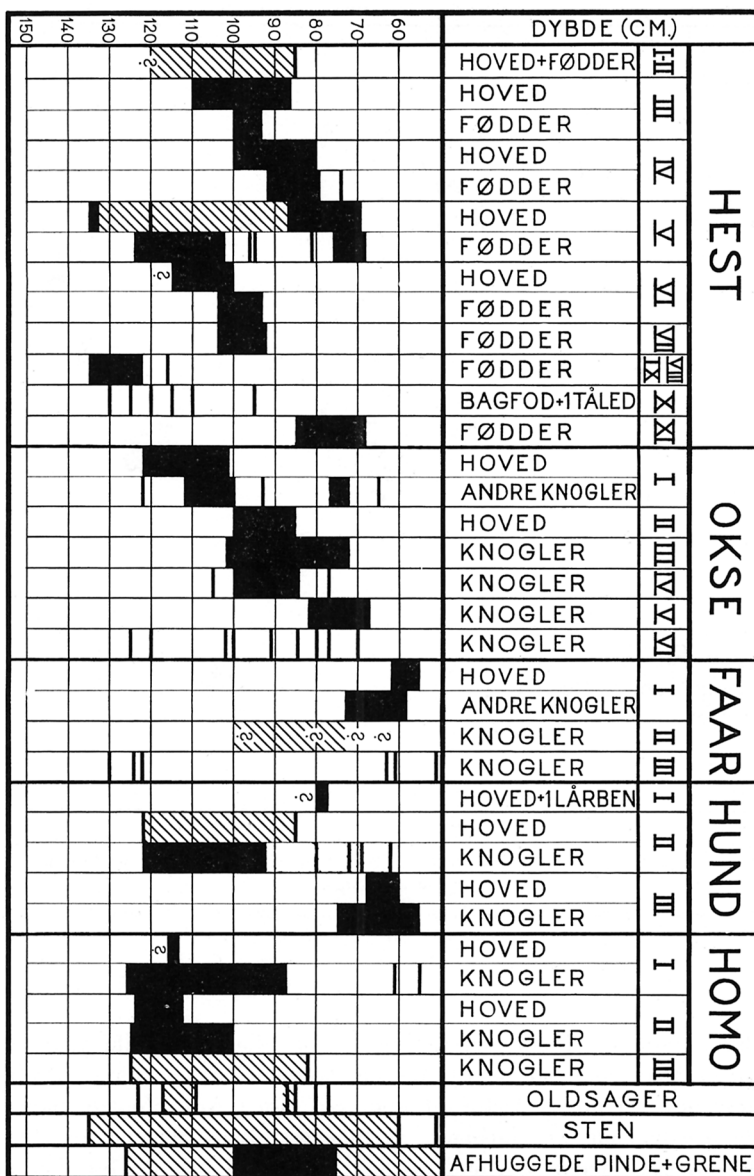


Fig. 8. Diagram over Funddybder fra Mosens Grønsværoverflade for de vigtigste Enkeltindivider blandt Husdyr- og Menneskehenlæggelserne samt over Oldsager, Sten og afhuggede Pinde og Grene. ■ Samlet Forekomst, \ \ \ Spredt Forekomst, |—| Enkeltstykker.

Depth, measured from the surface of the turf, of the most important domestic animals and human depositions, according to individuals, and of artefacts, stones and severed branches. ■ concentrated find, \ \ \ dispersed find, |—| single find.

Husdyrene

Hesten er det Husdyr, der optræder talrigest i Fundet, og arkæologisk set tiltrækker den sig samtidig den største Opmærksomhed paa Grund af den specielle Behandling, der er blevet den til Del.

Ialt er 12 »Individer« repræsenteret, og heraf endda de 11 paa særdeles særegen Vis. Af de seks Heste I–VI, (Nummeret angiver Fundrækkefølgen) er fundet Hoved, fire Fødder og i visse Tilfælde Dele af Halen, mens der af de fem andre (Hest VII–XI) kun er fundet Fødder og i visse Tilfælde Dele af Halen (af X dog ikke alle Fødder). »Hest XII« skiller sig helt ud fra de øvrige Heste. Det er en Maaltidsrest, overvejende bestaaende af Lemmeknøglere.

Værdien af disse Fund øges i høj Grad derved, at det for de elleve Hestes Vedkommende med meget stor Sikkerhed er muligt at fastslaa Individssamhørigheden. Paa Fig. 7 ses Placeringen og den omtrentlige Spredning af de enkelte Heste. Hertil skal fremdrages visse karakteristiske Forhold, da Pladsen forbyder en mere udførlig Gennemgang.

Hest VI (ca. Ø: 9; N: 3 paa Fig. 7) hører blandt de mere uforstyrrede Henlæggelser. Det forholdsvis velbevarede Hoved laa paa Siden med Underkæben paa Plads (se Fig. 9 og 10); men Hjerneboksen var knust ved et kraftigt Slag, og Pandepartiet manglede helt. De fire fuldstændige Fødder laa saa uforstyrrede, at Knoglernes Samhørighed var øjensynlig; de laa i en Dynge med et Mellemfodsben ind under Kraniet, de øvrige ved Siden af og delvis op paa dette. Af Tungebenene fandtes kun det ene Tungebenshorn, men mellem Underkæbegrenene laa 10 Halehvirvler, formentlig af samme Individ. I Tilknytning hertil har U. Møhl meddelt: »En Hestehale bestaar af 18–20 Hvirvler. I dette Tilfælde foreligger følgende, regnet fra Grunden: Nr. 5, 6, 7, 8, 9, 10, 11, 12, 16 og 19. Deraf ses, at Halen er skaaret af udenfor Kroppen idet de større Hvirvler Nr. 1 til 4 mangler. Disse kendes iøvrigt heller ikke fra et eneste af de øvrige Fund.« (Sml. Fig. 11).

Vi har i dette Tilfælde det eneste Eksempel paa, at den afskaarne Hestehale ved Henlæggelsen er placeret paa den udskaarne Tunges Plads (se siden).

Hest I–II og III slutter sig i Udformning og Bevaringstilstand nær til den lige skildrede.

Hest I og II (Ø: 7,0–7,5; N: 3,5–4,0) blev fundet i den fundrige oprindelige Tørvegrav og optaget inden den egentlige systematiske Udgravning. Hovederne var stærkt søndrede, og det maa antages at de under Tørvegravningen er blevet yderligere medtagne udover den Knusning af Panden som de har faaet før Henlæggelsen. De to Hoveder var placeret umiddelbart Vest for en stor Dynge bestaaende af begge Hestes otte fuldstændige Fødder, og de maa saaledes anses for at være nedlagt samtidigt. Tungebenshornene laa paa Plads paa Indersiden af Underkæben paa Hest I og de fandtes fragmenteret fra Hest II. Fem Halehvirvler fandtes fra II. – Endnu et skal nævnes: Da alle Knøglere fra I og II var taget op, kom fire store »Brosten« til Syne (Fig. 4, ca. Ø: 7,0, N: 4,0). Det er ikke udelukket, at Hestene oprindeligt har været henlagt paa disse Sten.

Til de »komplette« Heste med knuste Hoveder og tilhørende fire Fødder m. v. hører ogsaa Hest IV og V. Af Planen ses, at disse Heste er spredt over

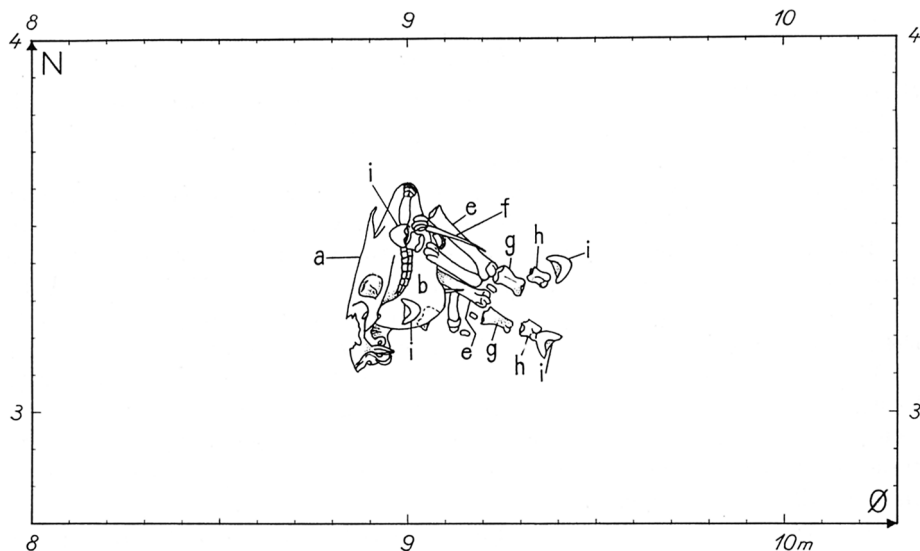


Fig. 9. Plan over den forholdsvis uforstyrrede Hest VI. a Kranie, b Underkæbe, c Tungebenshorn, d Fodrods- eller Sesamknogler, e Mellemlhaands- eller Mellemlfodsknogler, f Griffelben, g 1. Finger- eller Taaled, h 2. Finger eller Taaled, i 3. Finger eller Taaled (Hovled).

Plan of the relatively undisturbed horse VI. a cranium, b lower mandible, c stylohyoid bone, d tarsals or sesamoids, e metacarpals or metatarsals, f styloid process, g 1st phalangeal, h 2nd phalangeal, i 3rd phalangeal (hoof).

et betydeligt Omraade. Da man tør gaa ud fra, at Hoveder og Fødder ogsaa i disse Tilfælde har været henlagt nær hverandre, maa Spredningen være sekundær. Den skyldes utvivlsomt Oversvømmelser og Isdrift eller som omtalt eventuelt Bortskylning af den oprindelige Overflade. Forskellige Forhold i denne Del af Udgravningen tyder som nævnt paa, at der nær ved har været et Vandløb, eller i hvert Fald aabent Vand. Umiddelbart Vest for Hest IV er der saaledes noteret mange vandrullede Pinde og Barkstykker.

Hest IV (se Fig. 12) er først og fremmest blevet spredt efter Henlæggelsen fra Syd mod Nord, men muligvis ogsaa i østlig Retning, men langt fra saa meget som Hest V, hvor Drift i forskellige Retninger maa have raadet (se Fig. 13). – Sikrest synes en Flytning fra Sydvest til Nordøst. Den er markeret af tabte Kraniedele: Tungebenshorn, Nakkeparti, Underkæbe, Overkæbefortand, og afsluttes af selve Kraniet. Spredningen er dog ikke større end at Afstanden imellem østligste og vestligste Knogle er ca. 2,25 m.

For Forstaaelsen af Lejringsforholdene er de betydelige Forskelle i Knoglernes vertikale Leje værd at bemærke: Selve Kraniet laa i 67–87 cm.s Dybde, Underkæben i 88–120 og Nakkepartiet i 135 eksempelvis, mens Føddernes Dele laa mellem 71 og 124 cm (se iøvrigt Fig. 13). Med andre Ord er der Niveauforskelle paa mere end $\frac{1}{2}$ m paa Dele fra samme Henlæggelse.

Interessant i denne Forbindelse er det ogsaa, at Hest V ikke alene i det horizontale, men ogsaa i det vertikale Plan findes blandet med Dele af Menneske I (sml. Fig. 6 og 7). Paa Fig. 14 ses Bækkenpartiet af Menneske I placeret

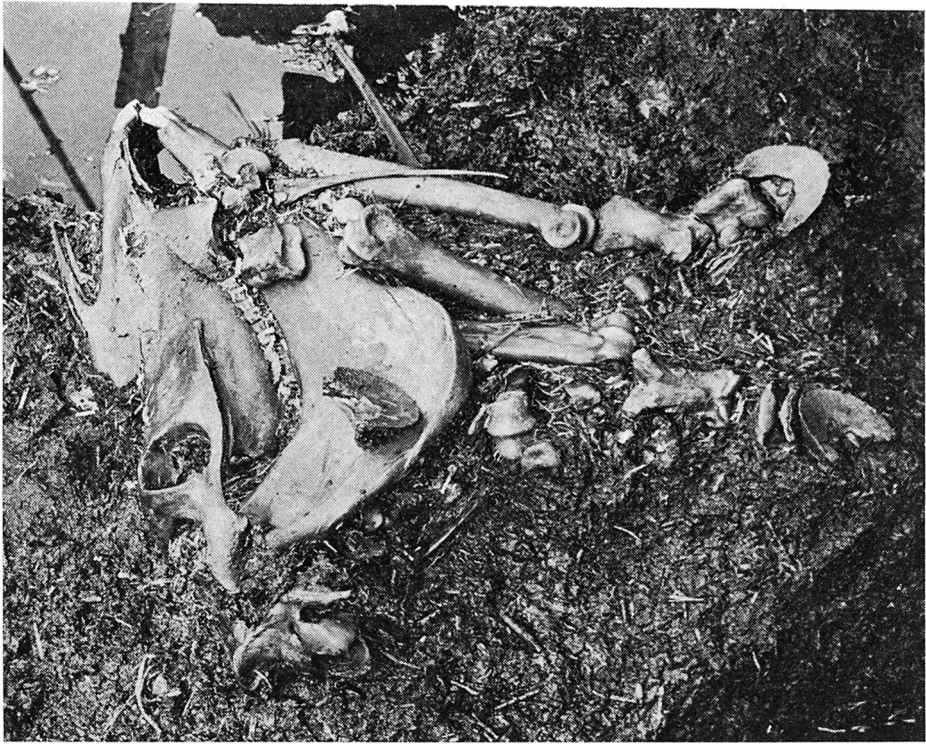


Fig. 10. Hest VI's Placering i Tørven.
The position of horse VI in the peat.

midt imellem Hesteunderkæbe og Kranie, ligesom et Menneskeaarben i det sydvestlige Hjørne ligger ind over et Mellemfodsben af Hest V. Indenfor Hest V's Omraade fandtes ca. 26 Menneske I Knogler imellem 107 og 127 cm.s Dybde. Der er saaledes Tale om en delvis overensstemmende dybdemæssig Beliggenhed mellem Menneske I og Hest V, en Placering, som næppe kan udlægges som andet end omtrentlig tidsmæssig Overensstemmelse.

Foruden de »komplette« Heste, findes som sagt Heste, af hvilke Hovederne fattes, men som iøvrigt slutter sig nær til de allerede omtalte. Det er Hestene VII–XI, hvorfra Fødderne er de væsentligste Levn.

Hest XI (Fig. 15) er et smukt Eksempel herpaa: De fire fuldstændige Fødder laa i en aabenbart uforstyrret Dyngge, hvis største Udstrækning er ca. 43×43 cm. Spor af andre Knogler forelaa ikke. Hest VII fandtes ogsaa som en tæt samlet Dyngge af fire komplette Fødder. Hest VIII og IX's otte Fødder laa sammen paa Kryds og tværs i en noget forskudt Dyngge, kun faa Knogler i deres naturlige Samhørighed. I den tætteste Knogledyngge laa desuden 15 Halehvirvler, som ifølge en nøje Gennemgang af U. Møhl viser sig at hidrøre fra mindst fire og højst 5 Individder, dog saaledes at de elleve af dem er fra eet Individ. For

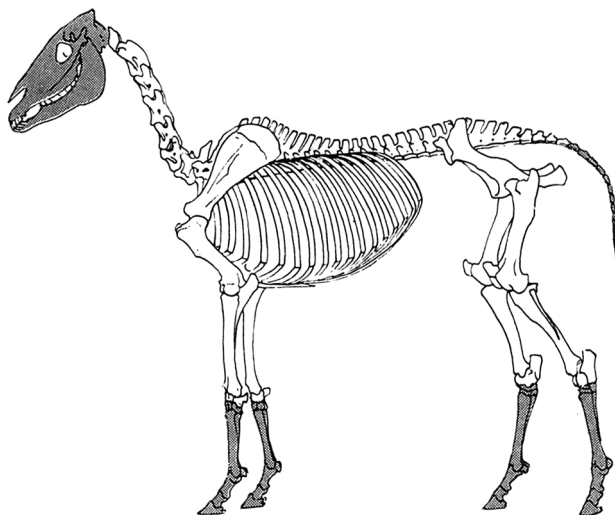


Fig. 11. Tegning af Hesteskelet. De skraverede Dele: Hoved, Fødder og Hale (fra 5. Hvirvel) indgaar i Ofringerne. (B. Brorson Christensen del.)
 Horse-skeleton. The shaded parts: head, feet and tail (from the 5th vertebra) are those included in the offerings.

Fuldstændighedens Skyld skal Hest X nævnes, skønt kun Dele af to Fødder blev fundet – meget spredt indenfor Hest V's Omraade.

Det var en nærliggende Tanke af den sidste Fundgruppe at slutte, at vi staar overfor ufuldstændige Fund, hvor Hovederne af en eller anden Grund blot ikke er fundet. Denne Tanke maa dog afvises. For havde Hovederne været nedlagt ved Siden af Fødderne ogsaa i disse Tilfælde, vilde de være blevet fundet, saa uforstyrrede som Hestefod-Nedlæggelserne som Helhed fremtræder. Andre Forhold som vi ikke kan gennemskue, maa have gjort sig gældende.

Sluttelig skal den saakaldte »Hest XII« omtales. Meget spredt i den vestlige Halvdel af Udgravningen er fundet enkelte Hesteknogler hidrørende fra mere end et Individ. Knoglerne, der med to Undtagelser alle er søndrede og marvspaltede, omfatter: Tre fragmenterede Skulderblade, to Fragmenter af Overarm, en hel Overarm, et halvt Skinneben, en Knæskal, samt to Fragmenter af et venstre Spoleben. Det er tydeligt at vi her staar overfor Maaltidsrester, og det er værd at mærke sig, at ingen af disse Knogler stammer fra Fødder, Hale eller Hoved. Det er sandsynligst, at disse Knogler stammer fra de henlagte Heste. Alderen passer f. Eks. i flere Tilfælde, og vi faar her Forklaringen paa, hvad der er blevet af Resten af de ofrede Heste: De er blevet spist.

Sammendrag.

I elleve Tilfælde staar vi overfor Henlæggelser af Heste, hvori følgende Legemsdele – helt eller delvist – indgaar:

- Hest I: Hoved, fire Fødder, samt to Tungebenshorn (lidet fragmenteret), tæt samlede.
- Hest II: Hoved, fire Fødder, to Tungebenshorn (kun Midterstykkerne), samt fem Halehvirvler, tæt samlet.
- Hest III: Hoved og fire Fødder, noget spredt.
- Hest IV: Hoved, fire Fødder og to Halehvirvler, noget spredt.
- Hest V: Hoved, fire Fødder, samt de to Tungebenshorn (velbevarede), meget spredt.
- Hest VI: Hoved, fire Fødder, et Midterstykke af Tungebenshorn, samt ti Halehvirvler mellem Underkæbegrenene. Tæt samlet og uforstyrret.
- Hest VII: Fire Fødder, tæt samlet.
- Hest VIII-IX: Fire + fire Fødder, samt 15 Halehvirvler fra adskillige Individuer (11 dog fra eet!), ganske samlet.
- Hest X: Seks Fodknogler af højre Bagben, samt en af et Forben, muligvis to Halehvirvler; overordentlig spredt.
- Hest XI: Fire Fødder, tæt samlet, uforstyrret.
- »Hest XII«: Fragmenterede og marvspaltede Lemmeknogler fra flere Individuer. Ingen Del af Hoved, Fødder eller Hale. Meget spredt.

I seks Tilfælde fandtes Hoved henlagt sammen med de fire Fødder, i tre af Tilfældene fandtes desuden Dele af Halen. I intet Fald forekom Hoved alene.

I fire Tilfælde fandtes af hvert af de enkelte Individuer kun de fire Fødder i en Dynge; i et af Tilfældene desuden 15 Halehvirvler.

Kun i eet Tilfælde (Hest X) fandtes Fodknogler og Halehvirvler saa spredt, at det ikke kunne ses om de oprindeligt var henlagt samlet.

For de nævnte 10 (11) Hestes Vedkommende kan der ikke være Tvivl om, at Legemsdelene er henlagt i Mosen, som Offergave eller lignende.

Hovederne var alle knust i Panden, formodentlig ved Slagtningen, Kæberne var hele og Tandrækkerne velbevarede. Dele af Tungebenet, de saakaldte Tungebenshorn (os stylohyale), fandtes helt eller delvis i fire Tilfælde (Hest I, II, V, VI). Hos Hest III og IV fandtes ingen Tungeben bevaret, hos VI kun Midterstykket af det højre Horn. Det sandsynligste er, at Tungen er blevet fjernet før Henlæggelsen; i intet Tilfælde blev nemlig den centrale Del (os basihyale m.m.) fundet. Det skal dog bemærkes, at der ikke er Snitmærker at se paa stylohyale, men iflg. U. Møhl kan en Tunge meget vel fjernes, uden at der kommer Snitmærker paa Tungebenet, da Brusksdele forbinder dets enkelte Dele.

Som nævnt fandtes i et Tilfælde (Hest VI) 10 Halehvirvler mellem Underkæbegrenene, hvilket maa skyldes, at den ydre afskaarne Hale (÷ de fire inderste Hvirvler) er stukket i Munden paa Hesten og lagt paa den udskaarne Tunges Plads. Ialt fandtes flere eller færre Halehvirvler af mindst fem Heste, men i intet Tilfælde fandtes de inderste fire Halehvirvler. Dette hænger muligvis sammen med to Forhold, dels at den køddulde Halerod hører blandt de Dele af Hesten, der er blevet spist, dels at den ydre Hale er afskaaret samtidigt med, at Dyret blev afskindet. Halens Tilstedeværelse i Fundet sammen med Hestens øvrige »Yderpunkter«, Hovedet og Fødderne, om man saa maa sige, afrunder

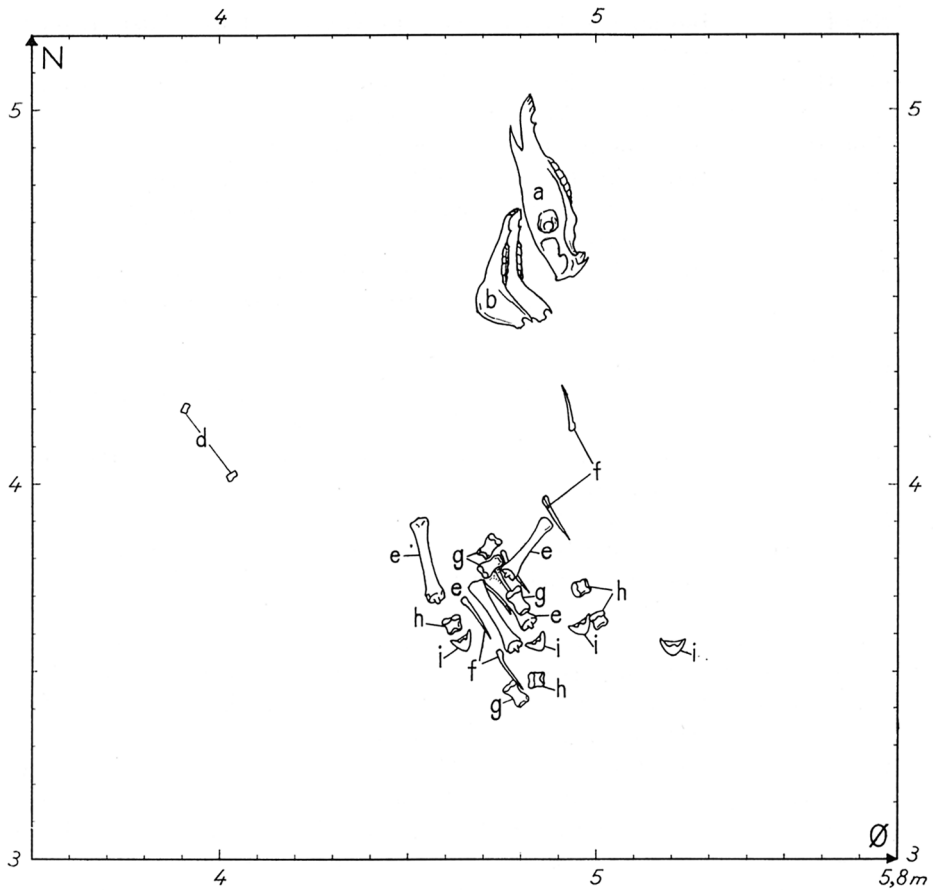


Fig. 12. Plan over Spredningen af Hest IV. Se Fig. 9 for Bogstavforklaring.
Plan of the distribution of horse IV. See fig. 9 for lettering.

Ofret, og gør det mere logisk. Den uregelmæssige og endda noget tilfældige Forekomst af Halehvirvler (Individsammenblanding!) kunde maaske, sammen med de manglende Kranier i en Del Tilfælde, tyde paa at den sluttelige Henlægelse var noget sekundært i Offerhandlingen?

Fødderne var gennemgaaende afskaaret midt i Haand- og Fodroden, i sidstnævnte Tilfælde altid nedenfor Hæl- og Rulleben, som i intet Tilfælde fandtes. Der var tydelige Snitmærker efter denne Overskæring, som var udført meget omhyggeligt, og bortset fra ganske enkelte Fejlsnit bar intet af Resten af Fødder Spor af Overlast af nogen Art. At dømme efter de mest uforstyrrede Fund har Fødderne været henlagt hele, dvs. ialtfald med Senerne og muligvis endda med Skindet (Bællingen) paa. Det er ikke usandsynligt, at Afskæringen er sket samtidigt med, at Hesten er blevet afskindet, saaledes at Fødderne er blevet siddende tilbage i Skindet efter Slagtning og Flaaning.

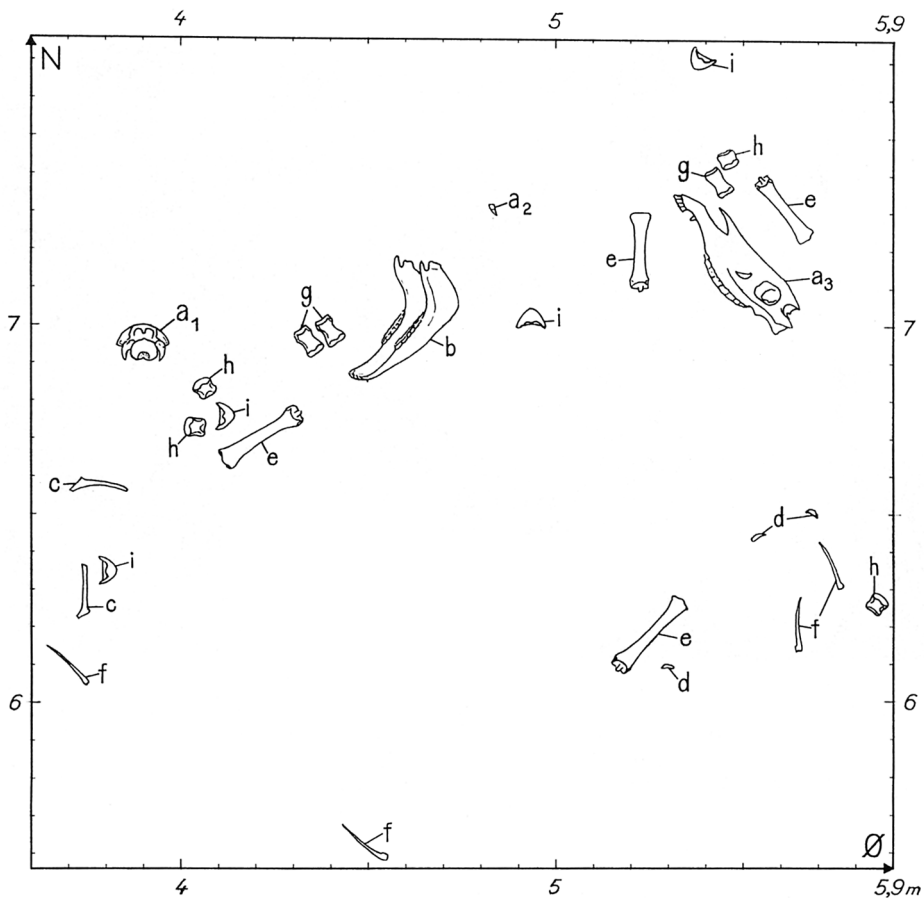


Fig. 13. Plan over den meget omljrede Hest V. Sml. Dybdiagrammet Fig. 8. For Bogstavforklaring se Fig. 9. a₁ Nakkedel, a₂ Overkæbefortand, a₃ Fragmenteret Kranie.

Plan of the much disturbed horse V. cf. depth diagram fig. 8. See fig. 9 for lettering.
 a₁ occipital bone, a₂ front tooth from upper mandible, a₃ fragmented cranium.

I disse Hesteofre aner man, at Skindet ogsaa maa have spillet en Rolle – maaske som det forbindende og livagtiggørende i Knogleofrene. Afskæringen af alle de henlagte Dele forklares nemlig bedst i Forbindelse med Hestens Flaaning. Skulde da Hesteresterne være henlagt sammen med eller eventuelt indpakket i Skindet? Muligheden synes nærliggende, men det uløste Spørgsmaal er, hvorfor er kun een af Henlæggelserne helt konsekvent og fuldstændig (Hest VI)? Man fristes til at tro at Hoved, Fødder, Hale og Skind har indgaaet i en anden os ubekendt Offerhandling, inden de er blevet henlagt i Mosen.

Mens saaledes selve Ofret er sløret for os i Detaillerne, saa viser »Hest XII« med al Tydelighed, at de øvrige Dele af Hesten ikke har været særligt »beskyttede«: De er blevet fortæret, og mere eller mindre tilfældigt er enkelte Knogler efter Maaltidet havnet paa Henlæggelsespladsen.

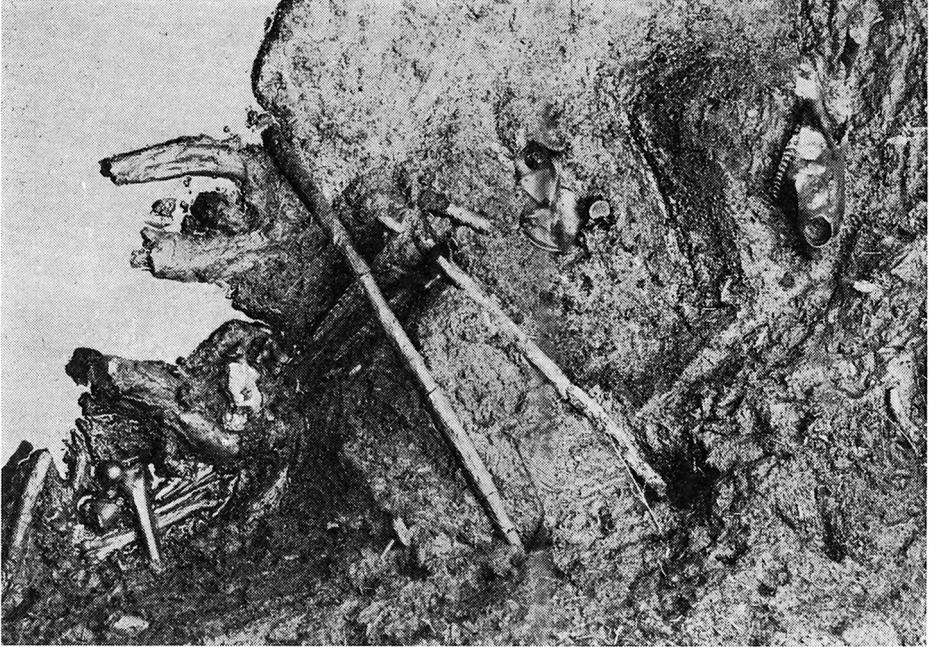


Fig. 14. Detailbillede af Hest V's Lejring. En Del tilspidsede Pinde ses, bl. a. indover Underkæben midt i Billedet. Mellem Kraniet og Underkæben ligger en Bækkenhalvdel af Menneske I, og i nederste venstre Hjørne et Menneskelaarben indover et Hestemellemfodsben.

Close-up of horse V. Several sharpened sticks are seen, for instance above the lower mandible in the middle of the picture. Between the cranium and the lower mandible is half a pelvis of human I and in the bottom left-hand corner a human femur is seen lying above the metatarsal of a horse.

Den særegne Behandling af Hestene i dette Fund er generel – den gælder Dyr af begge Køn, unge saavel som gamle.

Okser. Rester af Okser udgør den næststørste Fundgruppe. Ialt er der Levn efter mindst 7 Individuer af begge Køn, unge saavel som ældre Dyr. Okserne forekommer overvejende som regulære Maaltidsrester, visse dog paa anden og særegen Vis.

Okse I (♀, ca $4\frac{3}{4}$ Aar) var henlagt med hele Knogler. Foruden Hoved fandtes 7 Halshvirvler, det meste af venstre Forben (Skulderblad, Overarmsben, Albueben, Spoleben, Haandrodknogler og Taaled), samt af de øvrige Lemmer kun de saa godt som fuldstændige Fødder (Mellemhaands- og Mellemfodsben, Haand- og Fodrodknogler og 16 Taaled), foruden Dele af 9 Ribben.

Knoglerne laa meget spredt, der var godt $4\frac{1}{2}$ m mellem Hoved og den fjerneste af Halshvirvlerne, hvis Samhørighed med Hovedet iøvrigt er sikker. Lemmeknoglerne laa omtrent midt imellem disse Yderpunkter; de hører utvivlsomt til ét Individ, deres Samhørighed med Hoved og Halshvirvler er sandsynlig, men ikke beviselig.

Kraniet (Fig. 3, Ø: 3,25; N: 3,5) med Underkæbe og de to Tungebenshorn paa Plads, laa paa højre Side, som om det var faldet ned og tørnet over. Nær ved

laa nogle ret store Sten (se Fig. 16), som kan være sunket ned fra det ovenliggende, kraftige Grendække, hvis Rester ses i Væggen bag Kraniet paa Billedet. Adskillige af disse Grene og Smaastammer var overhuggede; en tilspidset Gren hviler mod Hovedets venstre Underkæbe. Hovedet har iøvrigt næppe forskudt sig nævneværdigt efter Henlæggelsen, da 7 af de 8 Fortænder, som først falder ud, laa ganske tæt ved.

De øvrige Knogler har næppe oprindeligt været henlagt nær Hovedet. De fleste, dvs. Lemmeknogler og Ribben, laa spredt i den nordvestlige Del af den oprindelige Tørvegrav (Fig. 3, Ø: 5,5–6,25; N: 3,0–4,0) med enkelte Knogler noget længere mod NV. Endelig laa de 7 Halshvirvler i tre Grupper inden for Omraadet Ø: 7,30–7,80, N: 3,5–4,10. Alene laa 1ste Halshvirvel, mens henholdsvis 2., 3. og 5. samt 4., 6. og 7. laa ret nær hverandre.

Interessant er det at mærke sig, at Hovedets Underflade laa i ca. 120 cm.s Dybde, mens Halshvirvlerne laa i 72–77 cm.s, og Hovedgruppen i 93–122 cm.s Dybde.

Ulrik Møhls minutiøse Gennemgang af Knoglerne kaster Lys over denne Okses Skæbne. Snitmærker paa Indersiden af 1. Halshvirvel og paa Nakkeledsknuderne viser, at Hovedet voldeligt er skilt fra Halsen. I Betragtning af Hovedets velbevarede Tilstand kan det tænkes, at disse Snitmærker staar i Forbindelse med en Videreførelse af et Halssnit, hvormed Oksen er blevet slagtet. Oksen bærer iøvrigt ingen Spor af Slagtemaaden. Syvende Halshvirvel, det er den sidste før Brysthvirvlerne, har tydelige Hugmærker paa Oversiden. Halsen er saaledes ved Dyrets Partering ogsaa blevet skilt fra Kroppen. Dette kan i nogen Grad forklare, hvorfor Hoved og Halshvirvler ikke er fundet sammen. Desuden viser Snitmærker mellem Overarms- og Spoleben, at venstre Forben har været parteret, og altsaa ikke er blevet henlagt helt, ligesom Snit paa Haand- og Fodrodknogler viser, at Fødderne har været afskaaret, for Bagbenenes Vedkommende paa det karakteristiske Sted under Hæl- og Rulleben. Endelig er Ribbenene afbrækkede, men Snitmærker viser, at man ogsaa har hjulpet til med Redskaber.

Paa Baggrund af disse værdifulde Oplysninger faar man det Indtryk, at vi hvad Okse I angaar i det mindste tildels staar over for Maaltidsrester. – Det særegne er Henlæggelsen af det hele Hoved og de ubrudte Lemmeknogler, dog især Fødderne.

Okse II (♂, ca. 6 Aar). Kun Hovedet foreligger. Inden for Omraadet Ø: 7,0–7,5, N: 4,5–5,0, laa Kraniet med Ganen nedad, og lige Øst herfor de to krydsende Underkæbegrene og de to Tungebenshorn. Ganske nærvæd laa 7 udfaldne Fortænder. Hovedet maa oprindeligt være udlagt samlet.

Det bemærkelsesværdige er, at Oksen øjensynlig er ihjelslaet paa samme Vis som Hestene. Panden var knust lige over Øjnene ved et meget kraftigt Slag. Stejler med dertil hørende Pandebensdele var fjernet, muligvis i Forbindelse med Flaaningen. Herudover bærer Nakkebenet Spor af, at man har søgt at skille Hoved fra Hals ved Hug fra oven med et 6 cm bredt Økseblad.

Okse III (Kalv, ca. 1/2 Aar) laa i en temmelig tæt, langstrakt Dyng (70 × 45 cm) med Retning SV–NØ inden for Omraadet Ø: 7,40–8,20, N: 6,75–7,40. Dyngen bestod af adskillige fragmenterede, afrevne Ribben, nogle

tildels søndrede Brysthvirvler, et Sædeben, samt mange store Lemmeknogler, men ingen af Føddernes Knogler, paa nær et Rulleben, som viser Snitspor, formentlig fra Fodens Afskæring. Ganske enkelte Knogler var hele, heriblandt et Spoleben med Snitmærker fra Kødets Afskæring (?), alle øvrige var knuste og marvspaltede særdeles grundigt. Ulrik Møhl gør opmærksom paa, at Marvspaltning for saa ung et Dyr er paafaldende og sjælden.

Okse IV (knap 3 Aar) fandtes ret spredt i et 50 cm bredt, 2 m langt Omraade med Retning SV-NØ inden for Ø: 7,80–9,50, N: 5,30–6,60. Der foreligger: 8 Smaadele af Kraniet, 8 Over- og Underkæbefragmenter, Dele af Næseben, 16 større og mange mindre Stumper og Fliser af Mellemhaands- og Mellemfodsknogler, 10 Taaled (1 flækket), samt en Rodknogle. Det er klart, at der kun foreligger Rester af Hoved og Fødder, samt at Søndringen heraf er total. En Underkæbegren er saaledes slaet i fire Stykker paa tværs, Mellemhaands- og Mellemfodsknoglerne er flækket baade paa langs og paa tværs, ligesom Hjernekasens Underdel er helt knust. Intet spiseligt er aabenbart gaaet til Spilde (se Fig. 17 og 18).

Okse V (ca. 6 Aar) fandtes kun in situ i en lille kompakt Dyngge i den oprindelige Tørvegravs Sydvest (ca. Ø: 6,0; N: 1,5) de øvrige Dele var tidligere opgravet. Der fandtes Dele (Fragmenter) af Kranie, Underkæbe og Ringhvirvlen, samt af alle fire Lemmer, inklusive Fødder, foruden enkelte Ribben. Alt var i samme søndrede og marvspaltede Tilstand som Okse IV, med Spor dels af Øksehug, dels af dump Knusning.

Okse VI (ca. 2½ Aar) fandtes spredt i det nordvestlige Hjørne af den oprindelige Tørvegrav og nordvest herfor. Der foreligger kun een hel Knogle (1 Rulleben); samt elleve Fragmenter hidrørende fra Halshvirvler, Skulderblad. Bækken og Lemmer (÷ Fødder), som synes at tilhøre eet Individ. Knoglernes søndrede Tilstand vidner klart om, at det er Maaltidsrester (Hvirvler flækket etc). Enkelte Knoglestumper, som er fundet fjernt fra hinanden, har kunnet sættes sammen, og fortæller enten om en betydelig sekundær Omlejring, eller om en mere tilfældig Henlæggelse (Udsmidning). Et Bækkenfragment i ca. 125 cm.s Dybde viser tydeligt Hundegnav.

Okse VII (ca. ½ Aar) fandtes meget spredt. Der foreligger kun en hel Knogle (1 Rulleben), samt 6 Fragmenter, en Underkæbegren, to Skulderbladsdele, Del af Hofteben etc. Der er ingen Tegn paa Vold maaske undtagen for to af Knoglernes Vedkommende.

Herudover fandtes spredt 6 Knoglefragmenter hidrørende fra mindst to Individuer, et ungt og et gammelt.

En entydig Forklaring paa Oksernes Rolle i Fundet er ikke mulig. Det ses straks af den væsensforskellige Behandling, som er blevet Hoved- og Lemmeknogler til Del, og som klarest er udtrykt i Henlæggelsen dels af hele Lemmer sammen med Hovedet, dels af Dyngerne med marvspaltede og splintrede Rester af Hoveder og Lemmer. Et Enhedspræg er der dog, idet Okserne i saa godt som alle Tilfælde først og fremmest optræder som Maaltidsrester. – En stor Nidkærhed i Udnyttelsen af alt spiseligt findes udtalt i den totale Søndring af Kranier, Hvirvler, Lemmeknogler etc., som Okserne III, IV, V og VI vidner om. Særlig



Fig. 15. Den uforstyrrede Hest XI under Udgravning. Fødderne ligger endnu med de enkelte Knogler i deres naturlige Stilling.

The undisturbed horse XI during excavation. The legs still have the bones in anatomical position.

Søndringen af Hovederne IV og V er paafaldende, man aner næsten noget rituel i det.

I Udgravningen fandtes Knoglerne fra de forskellige Individer ret samlet og kun i ringe Grad sammenblandet. Dette indebærer velsagtens, at Resterne efter Enkeltindivider er henlagt hver for sig, og det styrker Formodningen om, at der paa Offerpladsen er foretaget flere efter hinanden følgende Henlæggelser (se S. 75). I denne Forbindelse skal blot tilføjes, at man af de mest samlede af Oksedyngerne (III og IV), der er placeret i næsten samme Dybder (se Fig. 8) og ret nær henholdsvis Hest VII og XI, faar det Indtryk, at Okse og Hest kan være henlagt Side om Side paa samme Tid.

Okse I og II skiller sig slaaende ud fra de øvrige Okselevn. Okse I, hvoraf



Fig. 16. Det »væltede« Hoved af Okse I i sit naturlige Leje omgivet af ret store Sten. I Væggen bagved ses den overliggende, kompakte Masse af Smaastammer og Grene, hvoraf ret mange var overhuggede. En overhugget Gren hviler mod Oksens Underkæbe. Set fra VNV.

The head of ox I in situ surrounded by quite large stones. In the wall behind it is seen the covering, compact mass of branches, many of which were hewn. A hewn branch rests against the lower jaw. Viewed from W.N.W.

der fandtes hele Knogler af Hoved, Hals og Lemmer, har kun lidt ringe Overlast. Marvspaltning har ikke fundet Sted, men paa den anden Side viser Spor efter Parteringen, at vi velsagtens delvis staar over for Maaltidsrester. Slagtemaaden er dunkel for os. Alt er tænkeligt, lige fra det foreslaaede Halssnit og til at det skulde være et selvdødt Dyr. Men det er nok værd at fremhæve, at Hoved og Lemmer (Fødder) er det væsentligste i Fundet.

Fra Okse II stammer blot Hovedet med den knuste Pande og de manglende Stejler, der øjensynlig viser en Overensstemmelse i Slagtemaade med Hestene. Det er vel tænkeligt at Okserne IV og V er slagtet paa samme Vis; ogsaa herfra, som fra alle Okserne iøvrigt, fattes Stejlerne. Det er troligt at Stejlerne er blevet fjernet samtidig med Afskindingen. – Endnu en Overensstemmelse med Hestene er det, at den centrale Del af Tungebenet, basihyale, ikke fandtes fra Okse I og II. Den sandsynligste Forklaring er, at den kødfulde Tunge ogsaa for Oksernes Vedkommende er udskaaret før Henlæggelsen.

Fødderne synes at have indtaget en særlig Plads, men Regler er svære ud- drage, for der har ikke raadet nogen streng Praksis, som for Hestens Vedkom- mende. Det ses blot af de marvspaltede Mellemlaands- og Mellemfodsknogler fra Okse IV og V. Dog skimtes en særlig Forbindelse mellem Hoved og Fødder: I de Tilfælde, hvor Hoved, eller Rester af Hoved var tilstede (her undtaget Okse II), fandtes ogsaa Fødderne repræsenteret (Okse I, IV og V), og mod-

sætningsvis, hvor Hovedet fattedes, var Fødderne der heller ikke (III og VI). Men Forbindelsen er ikke helt entydig, for i to af de tre bekræftende Tilfælde (I og V) fandtes ogsaa Dele af Resten af Lemmerne.

Vi har tidligere nævnt for Hest og Okse, at Afskæring af Fødderne »normalt« sker under Rulle- og Hælben, saaledes at disse Knogler ikke følger med det afskaarne. Fra Okse III omtaltes et Rulleben med Snitmærker, mens Resten af Fødderne manglede. Forekomsten af et Rulleben som eneste Fodknogle baade fra Okse VI og VII betyder maaske, at Fødderne ogsaa i disse Tilfælde har været afskaaret. Man kan derfor formode, at det almindelige ved Slagtningen af Okserne var at afskære Fødderne (og Stejlerne!?) samtidig med at Dyret blev flaaet. Det fuldstændige Fravær af Halehvirvler hænger maaske ogsaa sammen med Flaaningen. Men hvorfor er de saa ikke endt i Mosen? Skulde det (bl. a.) hænge sammen med at Oksehuden ikke har været henlagt?

Hund. Tre Hunde er repræsenteret i Fundet.

Hund I (♀, gammel). Der forefandtes kun Kraniet uden Underkæbe, samt en Laarbensknogle med Spor af Betændelse efter en Læsion.

Kraniet laa (Fig. 3 Ø: 7,2, N: 3,65) i det fundrige nordøstlige Hjørne af den oprindelige Tørvegrav, Vest for Hest I og II, og faa cm fra Træpladen (se S. 73), mens Laarbenet laa mellem denne og Kraniet. Det er højst muligt, at disse tre Dele er henlagt sammen, og helt udelukket er det heller ikke, at Hunden oprindeligt har været henlagt paa Træpladen.

Hund II (♂, ca. 1 Aar). Hovedparten af Knoglerne laa ret samlet Nord for Hund I og tildels ind over Hest VIII-IX, overvejende i Omraadet Ø: 6,70-7,70, N: 4,0-4,5. Hjerneboksen var knust i højre Side, men efter Døden. Smaa-stumper laa dels indeni, dels i Tørven ved Siden af Kraniet, mens et Overkæbestykke med Kindbuen, samt de to Underkæbegrene laa op til 70 cm borte. Fem Knogler laa ca. 2 m Vest for Kraniet. Til Trods for denne temmelig store Spredning af nogle af Knoglerne horizontalt saa vel som vertikalt, har Skeletdelene sikkert været henlagt samlet. Det er bemærkelsesværdigt, at ingen Del af Fødderne er fundet. Da der ikke findes Spor af Snitmærker ell. lign. paa Knoglerne, er det imidlertid nok for dristigt at slutte, at Fødderne har været afskaaret.

Hund III (♀, over 2 Aar, udvokset), den mest komplette af dem alle, laa inden for Ø: 8,6-9,2, N: 7,0-7,5 paa et 80 × 40 cm stort Omraade med Retning SV-NØ imellem Okse III og IV, men noget højere (se Fig. 8). Efter alt at dømme har Skelettet været helt ved Udlægningen, Finger- og Taaled indbefattet.

For alle Hundene gælder det, at intet kan siges om Dødsårsagen. Skulde de monstro være blevet hængt? En Aflivningsmaade som er særegen for Hunde, og ganske udbredt blandt nordlige Folkeslag (Samer, Eskimoer, o. a.). Eller skulde det være selvdøde (sygdomshærgede) Dyr, som er blevet henlagt? Et er dog sikkert, intet tyder paa, at Hundene er blevet spist!

Faar. Der findes Rester af mindst fem Individuer, to gamle, et yngre og to Lam (se S. 99), men kun et er velrepræsenteret hvad Knogler angaar.

Faar I (♀, gammel). Kun Hoved og Lemmer forelaa indenfor et 40 × 50 cm stort Omraade (Ø: 5,1-5,5; N: 7,0-7,5) lige Øst for Kraniet af Hest V.

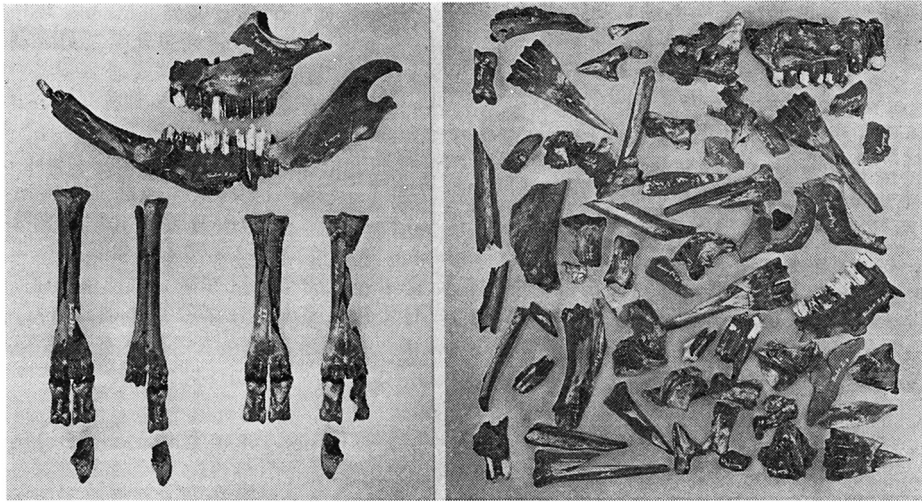


Fig. 17-18. Okse IV. T. h. samtlige søndrede og marvspaltede Knoglefragmenter. T. v. samtlige Knoglefragmenter efter at U. Møhl har samlet dem. Det fremgaar, at der kun er Rester efter Hoved og Fødder (U. Møhl fot.).

Ox IV. Right—All the broken and marrow-split bone-fragments. Left—All the bone-fragments after U. Møhl had put them together. It is evident that these are remains of head and feet only.

Hovedets Hjerneboks var knust ved et dræbende Slag over Panden, imellem Øjnene, og Stejlerne var afbrækket og afskaaret ved Grunden før Henlæggelsen. Ved Siden af laa Underkæben med Tungebenshornene paa Plads. Tungen maa have været udskaaret (sml. S. 68). I Dyngen fandtes desuden de fire næsten fuldstændige Lemmer med tilhørende Skulderblade og de to Bækkenhalvdele. Af Knoglerne i Foden fattedes kun de to Rulle- og de to Hælben. Dette kunde tyde paa (sml. Hest og Okse), at Fødderne oprindeligt har været afskaaret separat, ved Flaaningen (?), og saa siden henlagt sammen med de øvrige Lemmeknogler. Stejlernes Fravær hænger rimeligvis ogsaa sammen med Afskindingen.

Det er værd at fremhæve, at hverken Ribben, Hvirvler eller Brystben har været henlagt, *Hoved og hele Lemmeknogler har været udlagt alene*. Da Lemmeknoglerne ikke syntes at ligge i deres naturlige indbyrdes Stilling, er det rimeligt at tænke sig, at de er blevet samlet sammen efter et Maaltid, hvori Fødderne dog næppe har indgaaet. Denne Betragtning støttes af de af Ulrik Møhl forefundne Snitmærker, der dels findes nær Led og maa hidrøre fra disses Over-skæring, og dels, mere umotiveret, forekommer midt paa Knogler, og utvivlsomt vidner om Afskæring af Kjødlunser.

De øvrige Faar, skønt ufuldstændigere, giver samme Hovedindtryk som Faar I. Af et ungt Dyr (Faar II) fandtes spredt inden for den oprindelige Tørvegrav (ca. Ø: 6,0-7,0, N: 2,0-3,0) en hel Underkæbe, samt 7 større Lemmeknogler, herunder Dele af Fod. Alle Knogler var hele, en enkelt med Snitmærker efter Partering. Ogsaa de meget spredte Rester af et Lam (Faar III) inden for Omraadet Ø: 4,0-7,0, N: 4,0-8,0, var hele; det var to Mellemfodsben, et Mellemhaandsben, fire andre Lemmeknogler, samt et Underkæbefragment.

Af de resterende Faar fandtes kun et Faatal af Knogler.

Faaret optræder entydigt i Fundet med Udlægning af Hoved og hele Lemmeknogler. Som en Detaille kan nævnes, at Tungen, som for Hests og Okses Vedkommende, maa have været udskaaret.

Svin. Knogler af mindst tre Svin fandtes overordentligt spredt og tilfældigt. Hugspor og Brud paa Knoglerne viser, at det tydeligvis er *Maaltidsrester*, som har fundet Vej til Mosen. Der fandtes ialt fire Kæbestumper med Tænder, en Kraniestump, et halvt Bækken, samt et Laar- og et Spoleben af forskellige Individuer. Samtidig med de øvrige Fund er ikke godtgjort i alle Tilfælde.

Foruden de nævnte Dyrerester fandtes spredt Knogler af forskellige Fugle (Graagaas, Vandrikse), af Gedde og Vandrotte, som dog næppe har noget med Offerhenlæggelserne at gøre.

Menneske.

Spredt over store Dele af Udgravningsomraadet fandtes Menneskeknogler (se Fig. 6), som er blevet undersøgt paa Universitets Anthropologiske Laboratorium, København, og henført til følgende, mindst fire Individuer:

Menneske I (Kvinde, ca. 18–19 Aar) fandtes spredt i Udgravningens centrale og nordlige Del med Hovedet i SØ (Ø: 6,8, N: 4,85), og Underextremiteterne mod Nord. Afstanden fra Kraniet til den fjerneste Knogle var ca. 4 m. Kraniet laa paa venstre Side uden Underkæbe, nær ved Hovedet af Okse II, men ca. 25 cm dybere. Om Skelettet kan det i grove Træk siges, at de højresidige Knogler laa mod Øst, og de venstresidige mod Vest, saaledes at Kvinden synes at have ligget paa Ryggen. Knoglerne var talrigest mod Nord, hvor Dybderne gennemgaaende ogsaa var størst; her laa Knoglerne blandet med Knoglerne af Hest V (se Fig. 14 og sml. Fig. 6 og Fig. 13). Skelettet var i det væsentlige komplet, dog manglede Underkæben, hele venstre Arm, samt venstre Hofteben. Dette kan maaske skyldes et Dæmningsuheld, hvorved $\frac{1}{2}$ m² (Ø: 3,0–3,5, N: 4,5–5,5) ikke blev færdigundersøgt.

Menneske II (Kvinde, ca. 30 Aar) fandtes knap saa spredt som Menneske I (se Fig. 6) i Udgravningens vestlige og centrale Del. Kraniet med tilhørende Underkæbe laa Ø: 1,2; N: 4,6, men Underextremiteterne laa mod Øst, blandet med Menneske I. Afstanden fra Hoved til fjerneste Knogle (en Hvirvel) var c. 4 m. Trods den mere samlede Lejrning af Knoglerne er det ikke muligt at sige, hvordan dette Skelet oprindeligt har ligget. Ogsaa af dette Individ er antagelig enkelte, mindre Knogler gaaet tabt som Følge af et Uheld under Gravningen.

Menneske III (13–15 Aars Barn) fandtes meget spredt i den østligste Del af Udgravningen. Hertil hørte: 3 Ribben, et defekt Skulderblad, et Overarmsben, samt et Albueben.

Endelig fandtes spredt et Hælben, samt tre løse Tænder, som muligvis hidrører fra endnu andre (to?) Individuer. Det kan tilføjes, at der fra andre Tørvegrave, bl. a. stik Øst for Udgravningen, fandtes Rester af Menneskeskeletter, om hvilke intet sikkert vides.

Det skal endelig nævnes, at alle Menneskeknogler omhyggeligt, men resultatløst, er blevet gennemgaaet for at finde mulige Snitmærker og andre Tegn

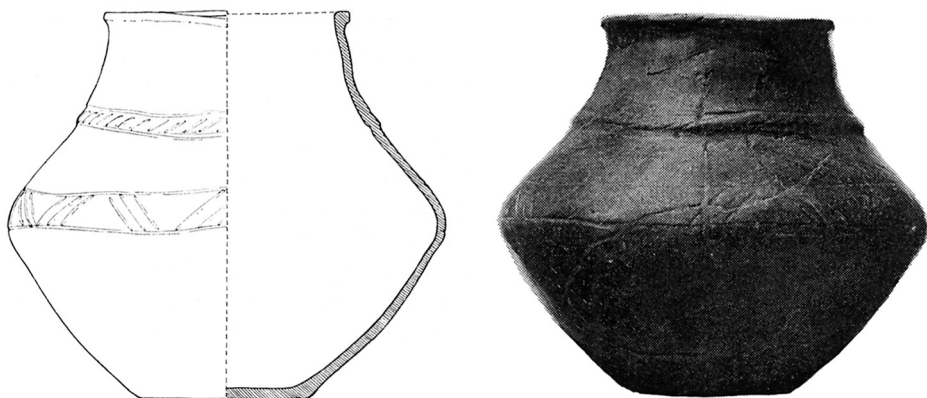


Fig. 19 a-b. Rislev Lerkarret (Fig. 3, Nr. 1), dateret til 4., evt. 5. Aarh. e. Kr. (B. Brorson Christensen del.) 14,7 cm høj.

Earthenware vessel from Rislev (fig. 3, no. 1) dated to the 4th or 5th century A. D. 14.7 cm high.

paa Overlast. Hvad angaar Fundomstændighederne, saa er det vitterligt, at Menneskeskeletdelene gennemgaaende forekommer noget mere omlejret end Dyreresterne. Spredningen maa dog ikke overvurderes; for Menneske I er største Afstand fra SØ-NV ca. 4,5 m og fra SV-NØ ca. 3,3 m, for Menneske II er Spredningen ca. 5 m fra Ø-V og ca. 2 m fra S-N. Iøvrigt er der intet Grundlag for at drage et Skel i Henlæggelsesform mellem Menneskene og Dyreresterne.

Kulturresterne og deres Datering.

Der blev kun fundet sparsomt med Oldsager i Udgravningen, 11 ialt; deres Placering (Numrene 1-11) fremgaa af Fig. 3. De fleste af dem fandtes i den fundrige, nordlige Del af den oprindelige Tørvegrav, spredt imellem Rester af Okse I og Faar II og tæt Vest for Hund I og Hestene I og II. I det følgende skal Oldsagerne gennemgaaes.

Et smukt ornamenteret tyndvægget Lerkar (Fig. 19a-b) fandtes staaende uden Indhold i ca. 77 cm.s Dybde (Fig. 3, Nr. 1). Karret var let knust, men kan have været helt ved Hensættelsen. Professor C. J. Becker har velvilligst meddelt følgende Beskrivelse og Kommentar: »Bred, hankeløs Lerkrukke med kort, kegleformet Hals og kraftig rundet Bug, Mundingskanten, som er svagt fortykket og forsynet med en enkelt Facet, bøjer svagt udad. Ved Skulderen ses en lav, paalagt Liste, der er ornamenteret med Skraastreger; omtrent midt paa Bugen findes et vandret Bælte, udfyldt med et bredt Vinkelmønster, der er dannet af Grupper af svagt indridsede, parallelle Linier. 14,7 cm høj, 9,5 cm bred over Randen.« (Brev af 11/3-47).

»Karret minder en del om de lave krukker, der er fundet i sjællandske grave fra 2. og 3. aarh. e. Kr., men hidtil er der ikke kendt et stykke af nøjagtig samme udseende. Den ornamenterede liste paa skulderen maa man tillægge stor betydning, idet den først synes at blive kendt paa saavel Fyn som Sjælland i 4. aarh. Den svagt fortykkede mundingsrand og dens enkle facet kunde minde noget

om de kraftigere fortykkede og smalt facetterede rande fra ældre romersk tid, men har alligevel et andet udseende, saaledes at denne enkelthed ikke bør bruges til at datere Rislev-karret til eller i nærheden af ældre romertid. Baade form og ornamentik paa dette stykke passer bedst ind i den senere del af yngre romersk jernalder (4. aarh.), til trods for at der som sagt ikke kendes helt nøjagtige sidestykker. Men det skal samtidigt nævnes, at man overhovedet har meget lidt keramik fra Sjælland fra denne tid.« (Brev af 16/5-61). Professor C. J. Becker henviser i den Forbindelse yderligere til et »ret nært staaende kar« fra en Grav ved Källby, Lund sogn, Skåne⁹), hvor dog »ornamentikken paa bugen er anderledes«, og skriver: »Dette fund er ret vigtigt, fordi det vestlige Skåne paa mange maader staar Sjælland meget nær i denne del af jernalderen.«

Om Rislev-Karret skriver O. Klindt-Jensen: »Lerkartypen hører hjemme i slutningen af romersk jernalder og i folkevandringstid¹⁰).«

Paa dette Grundlag maa Fundet i det alt væsentlige være dateret til 4-5 Aarh. e. Kr.

Omkring $\frac{1}{2}$ m Vest for Karret (Nr. 1) laa et stort, tykvægget, groft Lerkarskaar uden Indhold (Fig. 3, Nr. 2) i ca. 87 cm.s Dybde med den konvekse Side nedad. Skaaret huskes som værende af ret ukarakteristisk Type; det er bortkommet (?).

To smaa Skaar (Fig. 3, Nr. 3 og 4), der passede sammen med Nr. 2, laa yderligere ca. $\frac{1}{2}$ m mod Vest i 85 cm.s Dybde.

Fire Træsager laa ikke fjernt fra hverandre, noget østligere end Lerkarret. Nr. 9 paa Fig. 3 er en mindre Del af en 2 cm tyk, tilskaaret Træplade, der har været ca. 20 cm i Diameter. Træpladen var brudt i 3 Stykker. Tæt derved laa et mindre, tilskaaret Træstykke (Nr. 8 paa Fig. 3), som muligvis har hørt sammen med Pladen. Som nævnt tidligere fandtes Hund I faa cm fra Træpladen, og det kan formodes, at Hundekraniet og Laarbensknoglen har været henlagt paa denne.

Tæt derved laa to Stykker af en »Tøjrpæl« af Hassel (Fig. 3, Nr. 10) i ca. 80 cm.s (?) Dybde med Spidsen rettet mod Hundehovedet. Den spidse Del (se Fig. 20) er 13 cm lang og maaler ved Grunden 2,7-3,5 cm i Tværsnit. Den bærer Spor af fem næsten ens brede og een smal Tilhugningsflade, samt af at Spidsen er noget stødt - af Brug (?). Det noget tykkere, øvre Stykke er 10 cm langt, og har Rester af tre Tilhugningsflader i Behold. I Form og Størrelse minder »Pælen« meget om Tøjrpæle med Fastbindingshak til Reb fra Offerfundet i Bukkerup Mose paa Fyn fra Yngre Romertid¹¹), men da Indskæringen til Tøjret mangler, er Bestemmelsen Tøjrpæl ikke helt sikker. Paa den anden Side er der i Kombinationen Lerkar, Lerkarskaar, »Tøjrpæl« og Dyreknogler en fin Overensstemmelse med Bukkerupfundet (se siden).

Inden for samme Omraade fandtes i 109-117 cm.s Dybde to sammenhørende, ialt ca. 20 cm lange Stykker af en nærmest firkantet, tilhugget Bøgepind (Fig. 3., Nr. 11) uvis Anvendelse; Tværmaalet var ca. $2,2 \times 2,3$ cm.

De resterende tre Oldsager fandtes mere spredt. En Tensten (Fig. 22) laa i 85 cm.s Dybde noget Nordøst for, men ret nær Menneske II (Fig. 3, Nr. 5). Den er af en finkornet, glimmerholdig Sandsten, og er smukt kredsrund og skiveagtig, Diameter 5,2-5,4 cm, Tykkelse ca. 0,95 cm. Gennemboringen i Midten er



Fig. 20. »Tøjrpæl« af Hassel (Fig. 3, Nr. 10) med tydelige Tilhugningsflader, ukomplet. Nedre Stykke er 13 cm og det øvre 10 cm langt.

“Tethering-stake” of hazel (fig. 3, no. 10) with obvious hewn surfaces, incomplete. The lower piece is 13 cm and the upper 10 cm long.

let skraat stillet og er 0,8 cm i Diameter. Lignende kendes bl. a. fra Gravfund fra Ældre Germanertid, men Tenstenstypologien er endnu ikke sikker. Tidsmæssigt vil det dog næppe være galt at anslaa den til 4.-5. Aarh. e. Kr.¹²⁾.

Tenstenens Rolle i Fundet er ikke klar. Er den henlagt forsætligt? eller er den blot tabt, eller maaske havnet i Mosen ved et »rituelt« Kast ligesom mange af Stenene? Det er ogsaa en nærliggende Mulighed, at sætte den i Forbindelse med det nærliggende Kvindeskelet, der ganske vist laa adskilligt dybere i Tørven.

Et tildannet Okseribben (Fig. 21) fandtes i 85 cm.s Dybde indenfor Menneske I's og Hest V's Omraade (Fig. 3, Nr. 6). Stykket, der er af den Del, hvor Ribbenet begynder at flade ud, er 15,6 cm langt, 3,4-3,6 cm bredt, og ca. 0,9 cm tykt. Den øverste, tykkeste Ende (med et sekundært Hak) er tydeligt skraat tilskaaret og glat i Kanten, mens den anden Ende er ujævnt søndret, maaske med Spor efter en tidligere Afrunding. Overfladen er paa begge Sider blankslidt (»poleret«) og fint ridset, den tynde Sidekant bærer Præg af Tilskæring og har en ganske smal, ægagtig Facet. Det er aabenbart, at det er et Redskab, men hvilket? En Kniv er det næppe, som vi først formodede. Det kan være en Glatter til Skindarbejde, eller et Skel til en Baandvæv¹³⁾, men mest sandsynligt er det maaske, at det er et Glitteredskab til Lervarer. Det synes at harmonere bedst med de langsgaaende Ridser. Hvilken af disse Løsninger, der end er den rette, er det klart, at det maa være et Kvinderedskab, og det er paafaldende, atter at finde et saadant tæt ved et noget dybere liggende Kvindeskelet (Menneske I).

Endelig laa et 3,8 × 2,8 cm stort, let profileret Randskaar i ca. 123 cm.s Dybde (Fig. 3, Nr. 7). Tidsmæssigt kan det godt overensstemme med de øvrige daterbare Sager, dvs. 4. eller 5. Aarh. e. Kr.

Fundets Karakter

Rislevfundet er i sin Karakter tydeligt et Offerfund; andre Forklaringer kan ikke dække Fundets paa en Gang ensartede Præg og indholdsmæssige Bredde. Det

Fig. 21. Redskab af Okseribben (Fig. 3, Nr. 6), tydelig skraat afskaaret i den ene Ende (med sekundært Hak), den ene Sidekant er tildannet og har en smal ægagtig Facet, ligesom Redskabet er blankslidt og indridset af Brug. Er muligvis Glitter til Pottemagerarbejde. Længde 15,6 cm.

Ox-rib implement (fig. 3, no. 6), obliquely cut at one end (with a secondary notch); one edge is fashioned and has a narrow facet like a cutting edge, and the tool is worn smooth and scratched from use. Possibly a tool for burnishing pottery.

15,6 cm long.



hører hjemme blandt vore Mosers mange Offerfund, men træder særpræget frem, først og fremmest ved Husdyrhenlæggelsernes Udformning, deres Antal og Artsrigdom, ved Oldsagernes Faatallighed (snarere end deres Tilstedeværelse), og ved Forekomsten af Menneskeskeletter.

Med Lerkarrets (og Tenstenens) Bestemmelse til sen Romertid (4. Aarh. e. Kr.), eventuelt til Begyndelsen af Folkevandringstid, har vi faaet en omtrentlig Datering af Fundet, som ikke modsiges af den pollenanalytiske Undersøgelse (se S. 93). Men Gyldigheden af denne Datering er afhængig af, om de forskellige Henlæggelsers Samtidighed kan sandsynliggøres.

Fundets »vklende« eller bedre »sejlende« Stratigrafi er tidligere omtalt, og den gør det vanskeligt at afgøre, om hele Fundet er en tidsmæssig Enhed. Dette hænger først og fremmest sammen med de Naturforhold, der raadede paa Tiden omkring Henlæggelserne.

Naar vi trods alt mener, at Fundet som Helhed kan betragtes som saa nogenlunde samtidigt, hænger det sammen med den Ensartethed som præger de enkelte Henlæggelser indenfor en meget begrænset Plads af Mosen. Uden at der skal gaas i Enkeltheder kan ogsaa nævnes, at de uforstyrrede Dynger af Hest VIII-IX og Hest XI laa henholdsvis dybest og meget højt i Tørven (se Fig. 8). Hvis disse to Henlæggelser er fuldstændig samtidige, kan det daarligt forklares paa anden Vis end at den dybestliggende Dyngge er »faldet« i et Hul, for Spredningsforholdene i denne Del af Udgravningen forekommer langt »roligere« end f. Eks. mod Nordvest, hvor Hest V alene har en vertikal Spredning som de just nævnte Heste har tilsammen. En anden Forklaring er ogsaa mulig og endda overvejende sandsynlig. For betragter vi Lejringsen i den »rolige« Del og ser hvorledes de forskellige Individier i hinanden nærliggende Omraader var placeret i forskellige Niveauer, og hvordan de endda laa ind over hinanden i samme Omraader (f. Eks. Hund II, Hest VIII-IX, samt Kranierne af Okse II og Menneske I), saa er det rimeligt at mene, at vi tidsmæssigt har med efter hverandre følgende Henlæggelser at gøre. Samme Indtryk faar man ved at sammenligne den meget høje og samlede Placering af Faar I umiddelbart ved Kraniet af den meget omlejrrede Hest V; Placeringen af Hund III og Okserne III og IV maa ogsaa vidne om Tidsforskelle i Henlæggelserne. Selv om det var uhyre fristende og stimulerende for Fantasien at forestille sig alle Ofringer og hvad dertil maatte

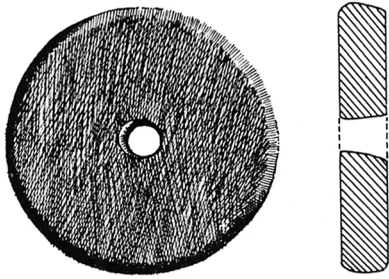


Fig. 22. Tensten af glimmerholdig Sandsten (Fig. 3, Nr. 5). Dateringen er anslaaet til 4.-5. Aarh. e. Kr. Diam. 5,2-5,4 cm.

Spindle-whorl of micaceous sandstone (fig. 3, no. 5). Dated to 4th or 5th century A. D. Diam. 5.2-5.4 cm.

høre, foretaget ved en enorm Fest, saa viger man altsaa tilbage for Tanken ogsaa paa Grund af den økonomiske Belastning, det maatte have været for de smaa Landsbysamfund i Skovlysningerne. Det rimeligste er at tænke sig aarlige eller maaske snarere fleraarligt tilbagevendende Offerhandlinger foretaget i den daværende Sump.

Hidtil har vi uden at det er sagt udelukkende argumenteret paa Grundlag af Husdyrfundene, men hører Menneskefundene nu ogsaa med i den Sammenhæng?

Paa Grundlag af Fundomstændighederne er det ikke muligt at drage et Skel mellem Menneske og Dyrehenlæggelserne, og som det ovenfor er paavist er Gren-dækket og Stenforekomsterne lige saavel knyttet til Menneskeskeletterne som til Dyreresterne. Hvad endelig den dybdemæssige Placering angaar, er der ikke store Forskelle at opvise (sml. Fig. 8). Nok fandtes Menneske- og Dyrekogler blandet inden for en Del Omraader og nok fandtes Menneskekoglerne ikke saa dybt som de dybeste af Hestekoglerne, men det er alligevel det almindelige Indtryk, at Menneskene var noget dybere placeret end Flertallet af Dyrene. – Hovedindtrykket er – uden at det dog kan siges med absolut Vished – at *Menneske- og Dyrehenlæggelserne maa ses under eet, som Led i en Kæde af Ofringer*, hvor Menneskene hører blandt de tidligste, og som en Detaille, Faar I og Hund III, som de sidste.

Offerfund fra Moser, hvor Menneske- og Dyrekogler forekommer sammen, er meget sparsomt omtalt i Litteraturen. Men har saadanne Henlæggelser været i Forbindelse med saa faa Oldsager som i Rislev, er det maaske Forklaringen paa, at saa faa er kommet til Sagkundskabens Vidende. Fra Yngre Bronzealder kendes nogle faa Offerfund af denne Art, hvor man endog har villet paavise Kannibalisme¹⁴). Fra Jernalder er de ogsaa sjældne. Blandt de »krigeriske« Offerfund, »de store Mosefund« træffes denne Kombination i to af de mindre, Illemose og Hedelisker¹⁵). Ellers er der kun eet, som virkelig kan sidestilles med Rislev. Det er fremdraget af S. Vestergaard Nielsen i Kærstrækningerne langs Stubberup Bæk i Ove Sogn, Nord for Mariager Fjord¹⁶). Her fandtes indenfor et 8 m² stort Omraade i det allerøverste Lag af Blaaleret i »spredt Forvirring Kogler og Kogledele«, ialt 225 Stk. »Blandt Koglerne er 8 Underkæbehalvdele af Hest og Faar og 28 løse Tænder, væsentlig af Hest, men ellers ikke hverken hele Kranier eller Brudstykker af saadanne. De øvrige Kogler er hovedsagelig Lemmekogler og Ribben«. Spredt mellem Dyrekoglerne fandtes bety-

delige Rester af et 12 Aars Barn med hel Underkæbe og det øvrige Kranium i Brudstykker, uden at det dog oplyses om det skyldes forsætlig Vold. Desuden fandtes en Benpren, samt to Lerkar, som af Udgraveren dateres til 1–300 e. Kr. Et andet Sted i Mosen fandtes 75 Knogler, herunder en Underkæbe af en Ko, en Underkæbe af Hund og 22 løse Tænder af Ko og Faar, foruden to Lerkarsskaar fra Romersk Jernalder. En tredje Gruppe bestod af 87 Knogler, hvoraf 48 var løse Tænder af Hest og Ko, foruden fem Benprene¹⁶).

Dette Fund fremtræder særegent paa Grund af de mange Underkæber, de mange løse Tænder, og Fraværet af selve Kranierne, men iøvrigt er der Ligheder med Rislev, bl. a. Udlægningen af Lemmeknogler. Desværre er Oplysningerne for sparsomme til at faa et klart Indtryk af Husdyrknoglernes Art.

Der er en anden Fundgruppe, som det er nærliggende at sammenligne Rislevkvinderne med: Det er Moseligene, som kendes gennem hele den Ældre Jernalder, og maaske endda videre frem igennem Tiden¹⁷), og som i stor Udstrækning maa være Offerfund. Disse Moselig er bedst kendt fra de sure Højmoser i Jylland, Nordvesttyskland og Holland, hvor de som Følge af disse Mosers Humussyreindhold er bevaret i sjælden god Tilstand. Mindre Opmærksomhed tiltrækker »Moseligene« sig, naar de blot findes som Skeletter, fordi de paa Grund af Bevaringsforholdene fortæller os saa lidt, naar da ikke ligefrem Vold o. a. fremgaar af selve Knoglerne, eller naar de er henlagt sammen med andre bestandige Genstande.

I Artiklen Menneskeofringer i Oldtiden fremhæver Elise Thorvildsen, at de rituelt prægede Moselig gerne har et eller flere af følgende Træk: Den døde er henlagt nøgen, men oftest sammen med nogle faa Klædningsstykker, Liget har været udsat for Vold eller Partering, der er hensat Lerkar sammen med det (f. Eks. Borremose 1947, Damendorf ved Eckernförde), Liget er anbragt sammen med Marksten, Grene og tildannede Kæppe, og endelig kan der være flere Lig i samme Mose¹⁸). Naar dertil føjes, at omkring Halvdelen af Moseligene udgøres af Kvinder¹⁹), saa er Overensstemmelserne med Rislevkvinderne iøjnefaldende, selvom man maa regne med at Lerkarrene snarest er hensat sammen med nogle af Dyreresterne. Hvad der derimod helt mangler i Rislev, er Spor efter Vold paa Knoglerne, ja, i det hele taget Antydning af, hvordan de to Kvinder (og Barnet) er kommet af Dage. – Hængning (som i Tollund og Borremose 1946), Halssnit (som i Grauballe)²⁰), og Drukning er alle tænkelige Muligheder!

Hvad Grenværket og de tilspidsede Grene og Pinde angaar, maa de, som nævnt, anses for at være et Dække. Tilsvarende er flere Gange paatruffet ved Moseligene, som f. Eks. Borremose 1947, hvor Grene og Lyngris laa over Liget²¹). Om der ydermere skulde være nogle af de tilspidsede Grene, som har været jaget igennem Ligene for at holde dem paa Plads, eller der er knyttet et andet, specielt rituelt Træk til de ofte fundne tilspidsede Kæppe²²), er det paa Grund af Omlejringer paa Rislevpladsen ikke muligt at afgøre. At derimod Gren-dækket, Pindene og Stenene ogsaa kan have tjent som en Foranstaltning mod Gengangeri, som der i andre Fund og i Sagn findes ret entydige Vidnesbyrd om²³), er troligt, men ikke bevisligt.

Menneskefundene i Rislev skiller sig ud fra de øvrige Moselig derved, at de maa ses i en større Sammenhæng – sammen med de øvrige Ofringer i Mosen.

Dyreofringerne træder mere markant frem end Menneskeofringerne, for saa vidt som ganske bestemte Regler synes fulgt i de vekslende Kombinationer af Knogler, som foreligger fra de forskellige Dyrearter.

Svineknoglerne og de forskellige Maaltidsrester af de ofrede Heste falder her nok udenfor. Deres Forekomst – interessant i sig selv – virker meget tilfældig.

Hundene, som vel altid i denne Del af Verden, har staaet i en særlig og intim Forbindelse med deres Herrer og som under normale Forhold næppe nogensinde blev spist, maa man forestille sig udlagt hele i to Tilfælde, mens den i et, hvor kun Kranie og et Laarben forelaa, kan være indgaaet i en Offerhandling sammen med andre Sager (Træplade etc.?).

De øvrige Husdyr har som et gennemgaaende Fællestræk, naar der ses bort fra de fleste af Okserne, at de er udlagt med hele Knogler af Lemmer (respektive Fødder) tildels i Forbindelse med Hoved (og Dele af Halen). Det er en Fundkombination, som vi har hjemlig Tradition for, ikke alene i Ældre Jernalder og Yngre Stenalder, men som muligvis endda ses i Sammenhæng med de palæolitiske Jægeres Hoved- og Lemmeknogleofringer; tilsvarende Skikke har helt op til vore Dage været almindelige blandt Jægere og Nomader i den gamle Verdens nordligere og rent arktiske Egne²⁴). I Rislev fremtræder denne Oftringsform reneft for Faarenes Vedkommende.

Paralleller til Husdyrofringerne skal søges i den Fundgruppe, som kan dateres ved Hjælp af de saakaldte »Mosepotter«²⁵), men hidtil er kun faa publiceret, og en enkelt af disse skal nærmere omtales. Det er det store Offerfund fra Langmosen ved Bukkerup paa Fyn, udgravet af E. Albrechtsen og J. Meldgaard⁸). Fundets mange Enkelthenlæggelser falder i to Typer af Ofringer: 1) Lerkarbrudstykker vedlagt en Klump Blaaler, 2) Okseknoglehobe i Forbindelse med helt Lerkar, Tøjræpæl af Træ med Reb. Knoglerne bestod saa godt som udelukkende af hele Knogler af For- og Baglemmer af Okse; blandt 10 saadanne Fund var Knoglerne kun i et af dem marvspaltede, og iøvrigt forefandtes af »uregelmeterede« Knogler kun eet Okseribben og een Svineknogle, samt i to Tilfælde enkelte hele Knogler af Fod af Hest²⁶). I nogle Tilfælde var Knoglehoben ombundet med Rebet, som desuden kunde være bundet fast dels i Tøjræpælen, dels i Øret paa et Lerkar. Det forekom ogsaa at Tøjræpæl med Reb og Knoglerne var stillet ned i Lerkarret²⁷).

Der er tydelige Overensstemmelser med Rislev, frem for alt i Lemmeknoglehenlæggelsen, Lerkarret, Lerkarskaaret og den formodede Tøjræpæl, men der er ogsaa væsentlige Forskelle. Saaledes fandtes der i Bukkerup ingen Kranier, og i Rislev var den overvejende Del af Okseknoglerne marvspaltede. Tydeligvis er Hovedvægten lagt forskelligt i de to Offerfund, i Bukkerup (med det nærbeslægtede Fund fra Turup²⁸) udpræget og ensidigt paa Okserne og Lerkarrene m.m., i Rislev langt bredere paa alle Husdyr (og Menneske) med Hesten som den vigtigste.

Bukkerup er af Albrechtsen dateret til 1.–2. Aarh.²⁹) og Rislev, som nævnt til 4.–5. Aarh. e. Kr. Vi er i disse Aarhundreder vidne til en klar Ændring i Skik og Brug, med Forbehold overfor Materialets Lidenhed, lokale Særtræk m.m. Hesten bliver det vigtigste Offerdyr, og samtidigt, saa at sige, forenkles det gamle Lemmeknogleoffer, saa det bliver Fødderne alene, som henlægges paa Offer-

pladsen. Det er en ny og stærk Skik som er slaaet igennem. Det fornemmer man ogsaa i Okseofringerne, hvor der er en Vaklen mellem at udlægge hele Lemmer og kun Fødderne, og hvor der nu i de efterhaanden overvejende Udlæggelser af marvspaltede Okseknogler ogsaa spores en særlig Forbindelse mellem Hoved og Fødder (se ovenfor S. 68).

I sin Bog »Bornholm i Folkevandringstiden« vier Ole Klindt-Jensen et helt Kapitel til »Hesten som Offerdyr«, og kommer herunder udførligt ind paa Tolkningen af den specielle Fundkombination, hvori Hesteknoglerne optræder i Rislevfundet³⁰). Det er nemlig noget ganske nyt og specielt i dansk Jernalder.

I en Grube uden for Hus II paa Sorte Muld paa Bornholm fra 4. Aarh. e. Kr. fandtes den typiske Konstellation: Knust Hoved og de hele Knogler af fire Fødder af Hest (samt utypisk en Hestebækkenknogle) liggende øverst, og underneden hele Lemmeknogler af en Okse og to Spædkalve, samt faa Knoglestykker af Faar, Orne og Hund. – Atter en blandet Husdyrknogleofring med Hesten aabenbart som det centrale. Klindt-Jensen omtaler desuden denne særlige Hesteofring som en Mulighed i en upubliceret Brandgrav ved Ellegaard paa Bornholm, samt antyder Muligheden af, at lignende fandtes ved den store Romertidsgravplads Varpelev i Sydsjælland³¹). Herudover opregner Møhl³²) paa Grundlag af Zoologisk Museums Samlinger fem andre Eksempler fra Jylland, Lolland og Sjælland, som overvejende stammer fra Mosefund; ingen af Fundene synes dog daterede.

Klindt-Jensen opsummerer disse Vidnesbyrd³³), som stammer fra Grube, Mose og – mere usikkert – fra Grav og siger, at denne Offerskik optræder i Slutningen af Romertid og er tilsyneladende ret udbredt, men den er aabenbart allerede opgivet i Vikingetiden, hvor det altid er hele Hesteskeletter (og Hunde-) som medgives i Rigmandsgravene³⁴).

Skikken er, som vi har set, ikke umiddelbart forklarlig ud fra hjemlige Fund. Man maa søge til Udlandet, og Klindt-Jensen har da ogsaa formaaet at paavise en Række slaaende udenlandske Paralleller³⁵), som kan følges østover, og som i sidste Instans hænger sammen med Paavirkninger og Indslag fra de sydrussiske Steppeegnes centralasiatiske Rytterfolk. Indslag som Europa i al deres Magtfuldhed møder under Attilariget og i Tiden derefter³⁵).

De fremførte Paralleller stammer fra Gravfund og fra Gruber i Tilknytning til Grave, og kun i et Tilfælde fra et rent Moseofferfund, Oberdorla i Thüringen³⁶). For at belyse det Idéindhold, der kan være i Forestillingerne omkring Hoved-Fodofferet, gennemgaar Klindt-Jensen en Række interessante etnografiske Paralleller fra tyrkiske (og mongolske) Folk i Centralasien af i Dag (med Forbindelse til Sibiriens Rensdyrnomader) og fra tyrkiske Folkeslag fra Middelalderen. – Den ældste af disse Kilder er Araberen Ibn Fadlans Skildring fra sin Rejse i 920'erne, der bl. a. bringer ham til de tyrkiske Oguzer Nordøst om det Kaspiske Hav. Herfra fortæller han om en fornem Mands Begravelse, hvordan den døde hensættes i en husagtig Grav fuldt paaklædt med sin Bue, med Drikkebæger i Haanden og en Ekstraforsyning af berusende Drik i et stort Trækar, og med alle sine Penge. Ved Graven slagter de 100–200 Heste, »saa spiser de Kødet med Undtagelse af Hovedet, Hovene, Skindet og Halen, som de hænger op paa Træstager og siger: »Dette er hans Heste, som han rider til

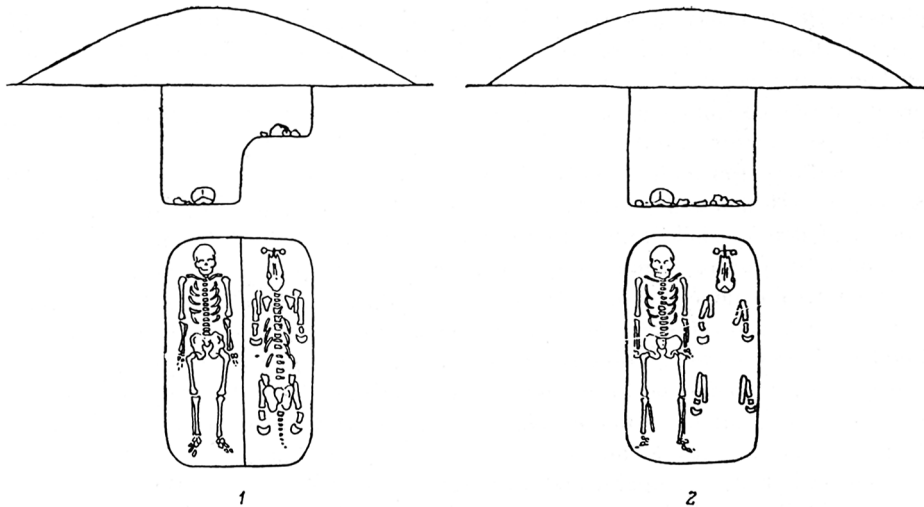


Fig. 23. Gravlæggelser af Menneske og Hest fra Sydrusland, noget yngre end Ibn Fadlan, tidlig Middelalder. Bemærk hvordan Hoved- og Fodknogler kan erstatte et helt Hesteskelet (efter S. A. Pletneva 1958, s. 183)⁴⁷).

Interments of man and horse from S. Russia, somewhat younger than Ibn Fadlan, early Middle Ages. Notice how skull and foot-bones can replace a complete horse-skeleton.

Paradis paa³⁷).« Med helt forbavsende Traditionsbundethed har denne Skik holdt sig rundt i Centralasien praktisk taget uændret igennem 1000 Aar, for saa sent som i 1930'erne kunde man stadig overvære shamanistiske Offerceremonier f. Eks. i Altaibjergene, hvor en hvid Hest ofredes til Himmeliguden. Skindet blev trukket af Hesten, saa Hovedet og det nederste af Lemmeknoglerne blev siddende i Skindet. En lang Stang blev indstukket i Kranieaabningen bagfra og Skindet lagt over Stangen, som ved Hjælp af en Tveje blev rejst i en skraa Vinkel, »saa Hesten synes at springe op mod Himlen i Øst.« Resten af Hesten herunder Tungen blev spist ved et Fællesmaaltid, hvor man omhyggeligt passede paa ikke at brække nogen Knogle i Stykker eller at skære i den. Alle Kødbenene samledes omhyggeligt og lagdes paa et Offerbord tildækket med Grene og Blade³⁸).

Inspireret af denne og lignende Ceremonier, peger Klindt-Jensen paa, som en nærliggende Mulighed, at ogsaa Hestofret i Sorte Muld har været anbragt paa en Stang med Hoved, Hud og Fødder rettet mod den Guddom som skulde modtage Ofret. Yderligere Støtte for denne Formodning finder Klindt-Jensen i Oberdorlafundet, hvor en lang Træstang laa i Nærheden af et Hestehoved³⁹).

De tilspidsede Grene i Rislev kunde friste til samme Betragtning. I den Anledning har U. Møhl meget nøje gennemgaaet Hestekranierne og i Brev af 13/6-61 skrevet: »Angaaende Stagen og eventuelle Spor efter denne var Undersøgelsen desværre negativ. Nakkehul – Basicranialaxe og Vomer har jeg nøje undersøgt, som de mest tænkelige og udsatte Steder for Knusning, Skrab, Rids og lignende.« Om Hest II skriver Møhl: »kan have haft et Stage gennem Ganen

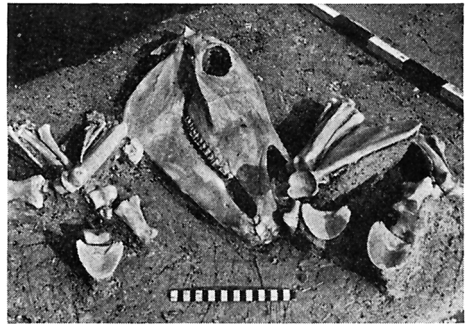
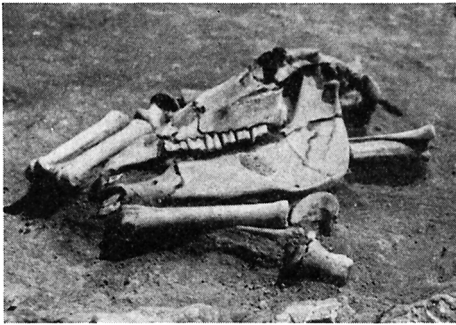


Fig. 24. Ofre af Hestekranier og Fodknogler. a. Fra Grube paa Boplads i Kubanomraadet, Syd Rusland, 4.-8. Aarh. e. Kr. (fot. T. Minajeva). b. Mosefund fra Oberdorla, Thüringen, Yngre Romertid (fot. G. Behm-Blanke; efter Klindt-Jensen 1961).

Offerings of horse-skulls and foot-bones. a. From a pit in a settlement in the Kuban area of S. Russia, 4th-8th century A. D. b. Bog-fund from Oberdorla, Thüringen, Late Roman Period.

(denne er brudt)«, for de fem andres Vedkommende var Undersøgelsen helt negativ.

Vi ved saaledes intet sikkert om, hvorvidt Hesterester har været ophængt paa en Stage eller har indgaaet i andre og lignende Skikke. Som det ovenfor er nævnt, forekommer det dog sandsynligt, at Hestekindet spillede en Rolle i Offerhandlingerne. Denne Formodning maa anses for styrket ved de fremførte arkæologiske og etnografiske Paralleller (Fig. 23 og 24), da det maa anses for givet at der findes en indre Sammenhæng i alle nævnte Hesteofre, fra Rislev til Centralasien.

Henlæggelserne i Rislev Valmose vidner om, at store Ting maa have været paa Spil for Jernalderbønderne, hvis Liv har været baseret paa blandet Husdyrhold og Korndyrkning i Skovrydninger oven for Mosen. – Alle de vigtigste og herunder ogsaa de kæreste og fornemste af Husdyrene, Hesten og Hunden, ja, selv Mennesker har de bragt som Ofre i den utilgængelige Eng- og Skovsump. Det er nærliggende at tænke sig, at det er Ofre til de Guder og/eller Gudinder, som raadede for Frugtbarhed blandt Kvæget og Vækst blandt Planterne, Guder som ogsaa raadede over Vind og Vejr. Ofre som er bragt enten for at skabe nyt eller afværge ondt i Dagliglivets Stræv.

Det er den Tolkning som Brøndsted fremsætter for Mosernes mange fredelige Offerfund, som sætter ind efter Klimaforværringen ved Jernalderens Begyndelse⁴⁰⁾ og som Albrechtsen godtager som Baggrund for Bukkerupfundet. Albrechtsen ser de ituslaaede Kar med Blaalerklumpen og den partielle Udlægning af Oksernes Knogler som »et karakteristisk Eksempel paa pars pro toto Offeret, hvor Delen ofres for Helheden« og gaar videre »Guden er jo almægtig. For ham er det en smal Sag af Dyrets Lemmedele at rekonstruere en hel og velskabt Ko, velegnet til at tøjre paa Gudeengen ved Hjælp af Tøjret og Pælen, der gavmildt og betænksomt er vedlagt Offeret af de tilbedende⁴¹⁾.« Der har været en klar Forestilling bag disse Delofre – det har ikke været for at slippe med saa billigt Køb som muligt, som nogle vel nøgternt har villet mene. – Langt snarere har

der i Maaltidet og Delingen været en Befæstelse og Styrkelse af Forbindelsen mellem Mennesker og Guder, en Styrkelse som man har kunnet leve videre paa i Overbevisningen om, at man har gjort det nødvendige for at klare Dagen og Vejen.

I Forbindelse med Delofrene kan Snorres Fortælling om Thors Rejse til Udgaardsloke være oplysende: »En dag kørte Tor ud med sine bukke og havde Loke med sig på vognen. De kom ved kvældstid til en gård og staldede op hos bonden. Da de skulde holde nadver, slagtede Tor sine bukke og lod kødet sætte over ilden, og da det var kogt, satte han sig til bords og bød sin vært og hustru og børn med til gildet. Men førend de begyndte at spise, bredte han bukkeskindene ud foran ilden og sagde at der skulde de lægge alle benene, når de var afgnavede. Under måltidet tog bondesønnen, der hed Tjalfe, sin kniv og flækkede et lårben for at komme til marven. Årle om morgenen stod Tor op, og da han havde klædt sig på, tog han sin hammer, svang den over skindene og viede dem, og med det samme stod bukkene op; men Tor så straks, at en af dem var halt på det ene ben. Da han følte efter og fandt at låret var brækket, sagde han at der var nogen som havde håret sig uforsvarligt ad med knoglerne, og i det samme rynkede han brynene og knugede hammeren, så knoerne blev hvide; . . .⁴²⁾«

En tilsvarende Forestilling maa ogsaa ligge bag Fortællingen om den udødelige Galt Sæhrimnir, som hver Dag slagtes og koges i Valhal til Odins Kæmper, men som hver Morgen igen grynter uskadt og levende⁴³⁾. Lignende Forestillinger træffes ogsaa indenfor det arktiske Omraade, naar f. Eks. Eskimoer kaster Fangst-dyrenes Hoveder og Lemmer i Havet, for at de skal blive genskabt af Hav-dyrenes moder⁴⁴⁾.

Det er ikke urimeligt i Rislevfundets Delofre at se den samme Genskabelses-tanke. Det er et Tema som er typisk for Frugtbarheds- og Vegetationskulten – gennem Død til nyt Liv, og som afspejles i Naturens store Kredsløb. Det er gamle orientalske Forestillinger, som via Middelhavsomraadet er naaet op til Norden⁴⁵⁾, hvor de er blandet op med gamle hjemlige Traditioner og andre Paavirkninger udefra.

Rislevofferpladsen maa sikkert opfattes som en af de hellige Lunde i utilgængeligt Terræn, som Tacitus flere Gange omtaler som de sydlige Germaneres Kultsteder⁴⁶⁾, her har Jernalderfolkene bragt deres aarlige eller fleraarlige tilbagevendende Ofre til den Gud eller Guder og Gudinder som har raadet for deres Ve og Vel. Menneskeofrene har ogsaa hørt med hertil og det er maaske med dem man oprindeligt har indviet Pladsen, før man tog fat paa de øvrige Ofringer.

The Iron Age Find from Valmose near Rislev.

During the intense peat digging of the last war, the above mentioned peat-bed find came to light. It was excavated in 1941–44 in Valmosen near Rislev, about 6 km N. of Næstved in South Zealand¹⁾. The excavations were made in the middle of the long and narrow bog (at this point only 50 m wide) which has been formed about a stream (fig. 2). 60 sq. m were investigated and areas without finds were arrived at in all directions except to the east; the place of sacrifice can, thus, hardly have extended further. (cf. fig. 3).

The find consists of a limited number of artifacts (fig. 3 nos 1-11), a considerable collection of bones of domestic animals numbering at least 29 individuals, the almost complete skeletons of 2 human beings and a few other human bones. There were, besides, 2 other categories of finds which must be attributed to the work of human hands, consisting partly of branches and sticks bearing hacking marks and partly of the occurrence of stones.

All of the above mentioned categories were found within most of the excavation area (figs. 3, 4 and 6) and at considerably varying levels (fig. 8). There could be no question of a clear stratigraphy as at the time of deposition the natural surroundings about the place of sacrifice would have been an alder and willow swamp with lush meadow vegetation on the land side and with a reed swamp towards the open shallow water (vid. *Troels-Smith*, p. 91).

By means of bone determination, it is usually possible to ascertain what bones and parts of bones have belonged to the same individual and here, together with comparisons with the other finds, important information concerning the disturbances and redepositions of the area can be obtained. The greatest disturbances were found to have occurred in the western and north-western parts (cf figs 12, 13 and 14) in the proximity of the open water; the least disturbed conditions were found in the southerly and central-easterly parts (vid. figs 7, 9 10 and 15). The disturbances can be attributed to floods and to possible winter ice-drifts. In the north-westerly part, they may also have been due to a partial erosion of the original shore deposit. Finally, it must be added that it is not known whether the original swamp surface was even or pocketed. No traces of burying were discovered.

Considerable quantities of branches and twigs, together with some isolated logs, were found all over the excavation area. These were remarkable for the traces that they bore of hacking and felling (cf. fig. 5), and for the fact that, by and large, there appeared to be a directly proportional relation between the number of branches marked by human agency and the total number of branches in the various areas (cf. fig. 3, where the lack of branches etc. in the central part is chiefly due to the fact that these conditions were not so fully recorded here). It is, therefore, our opinion that the presence of these branches must, predominantly, be attributed to humans and must be taken to have been a covering up of the deposits.

A comparison of the plans figs 3 and 4, shows a considerable agreement in the horizontal distribution of stones, severed branches, bones and artifacts. It can most clearly be seen in the outer areas towards the west, the north-west and the south. It seems to be apparent here that the stones and branches extend beyond the actual site of the votive offerings by from 1/2 to 1 metre. A consideration of the vertical distribution of the above mentioned categories can but confirm our supposition of a covering-over.

In the most southerly part: Ø. 5, 5-7, 5; N. 0, 6-1,6) the vertical section, measured from the surface of the sward, was distributed as follows:

Ox-bones in a heap (Ox V)	72-85 cm depth
Horse-feet (Horse IX)	68-85 cm depth
Pig-jaws, pieces of	106-11 cm depth
Severed branches (7 in all)	at depths of 50, 62, 68, 78, 83, 108 and 112 cm
Stones (10 in all)	at depths of 60, 62, 64, 67, 67, 68, 74, 75, 76 and 78 cm

It thus appears (as also from the tables p. 53) that the branches and stones are, on the whole, sited at a higher level than the skeletal finds. To this must be added the fact that, of all the 8-900 bones of which the find was composed, only one bears traces of having been gnawed by a dog. It must follow that a covering-up is the most likely explanation. A corresponding wattled covering has been found over peat-bed corpses³⁾ and, possibly, in the Bukkerup find⁴⁾; it is, however, also conceivable that the branches have served as a platform from which further votive offerings have been made (cf. *Käringsjön*⁴⁾).

About 125 stones have been catalogued in this find. The majority were smaller than a hand in size. About 20 were of a size that may conveniently be described as "stepping stones", without their use as such being either obvious or provable (the largest stone was 40 × 18 × 18 cm). The stones were found distributed over the excavation area at various depths (cf. figs 4 and 8). They seem clearly to have formed a part of the "cover material" although their purpose is not plain. The larger stones may have helped to secure the animal remains

etc. that were deposited, or they may have weighed the covering branches down, for the smaller stones were scattered far too thinly for this purpose. It may be necessary to attach some ritual significance to their presence comparable with the "ritual throws" known in Northern folk culture and discovered also in many other peat-bed votive finds⁵ & ⁶).

The Domestic Animals

The Horse.

The largest number of animals found were horses, and, archeologically, they attract most attention. With one exception, the deposits consist of only the bones of the head, the feet and the tail. A more or less complete collection of bones from these parts of altogether 11 horses were found. Fig. 7 shows the position of each; the bones were as follows:

- Hest I: Head, 4 Feet, 2 Stylohyoid Bones (rather fragmentary) lying close together.
Hest II: Head, 4 Feet, 2 Stylohyoid Bones (middle pieces only) and 5 Caudal Vertebrae, lying close together. The foot bones of I and II lay in a heap.
Hest III: Head and 4 Feet, rather scattered.
Hest IV: Head, 4 Feet and 2 Caudal Vertebrae, rather scattered (vid. fig. 12).
Hest V: Head, 4 Feet and 2 Stylohyoid Bones (well preserved). Very scattered and partly mixed with Human Being I (cf. figs 6 and 7; vid. figs 13 and 14).
Hest VI: Head, 4 Feet, 1 middle part of the Stylohyoid Bone and 10 Caudal Vertebrae lying between the Lower Jaw Bones. Everything lying close together and undisturbed (vid. figs 9 and 10).
Hest VIII: 4 Feet lying close together.
Hest VIII-IX: 4 + 4 Feet and 15 Caudal Vertebrae derived from various individuals (11 from 1 individual) all lying close together.
Hest X: 6 Foot Bones of the left back leg and 1 of a foreleg and, possibly 2 Caudal Vertebrae extremely scattered. (The distribution coincides in part with Hest V, vid. Fig. 7).
Hest XI: 4 Feet, lying close and undisturbed (vid. fig. 15).
Hest "XII": Fragmentary and marrow split bones of several individuals, undoubtedly the I-XI mentioned above. No head parts, feet nor tail. All very scattered.

In other words, the head had been deposited together with the 4 feet in 6 cases. In 3, parts of the tail were found besides. In no case was the head found lying alone.

In 4 cases, only the 4 feet of each individual were found lying in a heap. In 1 case there were 15 caudal vertebrae besides.

The foot bones and the tail bones were found scattered in 1 case only (Hest X) and it could not be determined whether they had originally been deposited together.

As regards the 10 (11) horses, there can be no doubt that these parts of the bodies had been deposited in the bog as a votive offering or the like.

The heads had all been crushed with a blunt object, presumably at the slaughtering, the jaw bones were whole and the rows of teeth well preserved. Parts of the hyoid bone, the stylohyoid bone (*os stylohyale*), were found whole or in part in 4 cases (Hest I, II, V and VI). In Hest III and IV no hyoid bone was found, in VI only the middle part of the right horn was found. It is most probable that the tongue had been removed before the head was deposited; in no case was the central part (*basihyale*) discovered. It is true that no cutting marks appear on the stylohyoid bones but, according to *U. Møhl*, the tongue may well be removed without marks appearing on the hyoid bones as the various parts are connected by cartilage (cf. oxen and sheep).

In 1 case (Hest VI) 10 caudal vertebrae were found lying between the lower jaw bones from which it must be supposed that the severed tail less the 4 upper caudal vertebrae, had been thrust into the horse's mouth and taken the place of the tongue. A larger or smaller number of the caudal vertebrae of at least 5 horses was found, but in no case were the 4 upper caudal vertebrae discovered. This may possibly be due to two conditions, that the fleshy

tail-root had been eaten and that the lower part of the tail had been severed when the animal had been flayed.

The feet had all been severed in the middle of the carpal or tarsal bones, in the latter case below the talus and calcaneum which were not found in any instance. There were distinct cutting marks from the dismemberment which had been executed with care and, with the exception of a single slip, the feet bore no trace of violence, still less of any kind of crushing or splitting. Judging from the least disturbed of the finds, the feet seem to have been deposited whole, i. e. with, at any rate, the tendons attached, and, possibly, with the skin on also. It is not improbable that the dismembering was done together with the flaying, so that the feet along with the head and the tail remained in the hide. However, the part played by the hide, in sacrificial rites, is obscure. It calls for special caution that the caudal vertebrae are not complete in number while the bones of the feet are, also that the feet have been deposited alone (in part in company with the caudal vertebrae) but without the head. These are not incomplete finds; the conditions under which the finds were made preclude the possibility of the heads also having been deposited in these cases.

Whilst the head, feet and tail must be presumed to have been subjected to a treatment unknown to us before they were laid into the swamp, horse "XII" demonstrates clearly that the other parts of the horse had not enjoyed any special "protection". They had been consumed and then, more or less by chance, some of the bones have landed on the place of sacrifice after the meal was over.

The special treatment that has been accorded to the horses in this find applies to all of them. There were animals of both sexes, young as well as old.

The Ox.

The remains of at least 7 animals were found, predominantly remnants of meals. The bones of the various individuals lay fairly close together, and only slightly mixed with others, hence it may be deduced that they were deposited separately and probably, in succession. The heaps of ox bones that lay closest together (III and IV) were found at approximately the same depths (vid. fig. 8) as, and in fairly close proximity to, Hest VII and XI, respectively, giving the impression that ox and horse can have been deposited side by side at the same time.

The part played by the oxen is not easily interpreted. This is at once apparent from the very different treatment accorded to the heads and the bones of the legs: partly from the fact that whole leg-bones have been deposited with the head (ox I), partly from the heaps of marrow split and splintered remnants of heads and limbs (oxen IV and V).—Great zeal in the exploitation of everything edible is evinced by the total rending of skulls, vertebrae and leg bones etc. (oxen III, IV (vid figs 17 and 18), V and VI), and especially remarkable is the severance of heads IV and V. A ritual act may be guessed at here.

Oxen I and II distinguish themselves from the other remains. Ox I, of which whole bones of the head, neck and legs were found, had suffered very little violence. There was no marrow splitting, but, on the other hand, marks caused by the quartering seem to indicate that these are, none the less, the remains of a meal, at any rate, in part. The butchering method employed is obscure. Any method is conceivable, ranging from the neck incision suggested by the cutting marks on the occipital condyle to the possibility of its having been a dead and not a slaughtered animal. It is, however, worth emphasizing that the find consisted substantially of the head and legs (feet).

All that was found of ox II was the head with the forehead crushed and the core of the horns missing. The butchering method seems to have been similar to that used on the horses. It is conceivable that oxen IV and V were killed in the same way; the cores of the horns were missing in these as well as in all the other oxen, and they may, presumably, have been removed during the flaying. As the central parts of the hyoid bone were missing, the tongue may be supposed to have been cut out.

The feet seem to have had some special significance, but rules are hard to deduce as no strict practice was observed, which can be seen from the fact that the carpal and tarsal bones of oxen IV and V were marrow split, while some special connection seems all the

same to have existed between the head and feet. In the cases where the head, or the remains of the head, were present (ox II excepted) the feet were present as well (oxen I, IV and V), and, conversely, where the head was missing the feet were missing also (III and VI). The connection is, however, not at all clear, for in 2 of the 3 confirmatory cases (I and V) parts of the rest of the leg-bones were also found.

It has been mentioned above that "normally" the feet of the horses and oxen were severed below the talus and calcaneum so that these bones were not included in the dismembered parts. A talus, bearing cutting marks, belonging to ox III was found, but the rest of the feet were missing. The presence of a single talus, the only one of the bones of the feet of oxen VI and VII that was found, leads to the supposition that the feet of these animals may have been severed also. It may, therefore, be presumed that in butchering an ox, it was the common thing to cut off the feet (and the cores of the horns?) at the same time as the animal was flayed. The complete absence of caudal vertebrae may also have a connection with the flaying. But why have they not ended in the bog? Can it be because (amongst other reasons) an ox hide was not a votive object?

The oxen found were both young and old and of both sexes.

The Dog.

The find included the skeletons of 3 dogs, 2 of them (II and III) fairly complete, and of the third (I) there was the skull and a thigh bone only. In the last case, it is not impossible that the dog had been deposited on a wooden board (fig. 3, no. 9).

Nothing can be said with certainty of the cause of death of any of the dogs. They may, conceivably, have been hanged, which is a wide-spread method of destroying dogs in northern districts (Eskimos, Lapps etc.). One thing remains certain—there is nothing to suggest that the dogs had been eaten.

The Sheep.

The remains of 5 animals were found, 2 old, 1 young and 2 lambs, but there was a representative collection of bones from one animal only (Sheep I). Of this animal the head and the bones of the 4 legs were found almost complete. The skull had been crushed by a deadly blow on the forehead and the cores of the horns had been broken off and severed at the base. The leg bones were whole but it appears from *U. Møhl's* scrupulous examination that the presence of cutting marks proves that the animal was cut up at the joints and that lumps of meat had been cut off the bones.

The other sheep remains confirm the main impression that only the head and leg bones were deposited. There seems no doubt that the tongues of the sheep had also been cut out beforehand.

The Pig.

The chance and scattered bones of at least 3 pigs were found. These were hacked and broken and were clearly the remains of meals that had found their way into the bog.

Human Beings.

Widely spread over the excavation area were found bones belonging to at least 4 humans (vid. fig. 5). There were the fairly complete skeletons of 2 women (I and II), parts of the skeleton of a child (III), a talus and 2 teeth.

From the positions of these finds it is clear that the skeletal parts have floated about considerably. Human I lay towards the north where the bones were most numerous and the depths on the whole, greatest. They were mixed up with the bones of Hest V (vid. fig. 14, cf. figs 6 and 13). A distinction between the way the human and the animal remains have been deposited does not seem to be called for. The human bones have been scrupulously examined for traces of cutting marks or other signs of violence but without result.

The Cultural Relics and their Dating.

The few artefacts discovered were found in the rich, northern part of the original peat-bog (vid. fig. 3). They were scattered among the remains of ox I and sheep II and to the west of and close to dog I and horses I and II.

A thin-walled, slightly crushed earthenware vessel was found at a depth of 77 cm. *Professor D. J. Becker* has kindly expressed the following opinion of this vessel: "In both form and ornamentation this vessel seems best to belong to the later part of the Early Roman Iron Age (4th cent. A.D.), despite the fact that no exact parallel is known." He refers also to "a rather similar vessel" from a grave in Källby, Skåne, Sweden⁹). *Klindt-Jensen* writes of this same vessel as follows: "This type of vessel belongs to the end of the Roman Iron Age and to the era of the Great Migration"¹⁰). The vessel, and with it, the find, must hence be dated to c. 4-5th cent. A.D.

Fig. 3, no. 2 is a potsherd from a large, thick-walled, coarse vessel. It lay at a depth of 87 cm. 2 smaller sherds, lying at 85 cm (figs 3, nos 3 and 4) are parts of the same vessel.

4 wooden objects lay, not far from each other, to the east of the vessel. Fig. 3, no. 9 is a part (in 3 pieces) of a wooden board, about 2 cm thick, the diameter of which has been about 20 cm. This board lay, as has been mentioned already, close to dog I and about 80 cm deep in the ground.

Fig. 3, no. 10 is 2 pieces of a "tethering stake" of hazel-wood, which lay at a depth of from 85-90 cm. The pointed end (vid. fig. 20) is 13 cm long, the other end measures 10 cm. Both show distinct cutting surfaces. In shape and size this stake is reminiscent of the tethering stake notched for fastening a rope, found among the sacrificial finds in Bukkerup Bog on Fyn from the Early Roman Period¹²). It must be pointed out that the notch for fastening is lacking in the Rislev piece. Incidentally, the combination of earthenware vessels, potsherds, tethering stake and animal bones accords very well with the Bukkerup find⁹).

Fig. 3, no. 11 is 2 pieces, about 20 cm long, of a square cut peg of beech-wood, the use of which is uncertain, (depth 109-17 cm).

The 3 remaining artefacts were found in more scattered positions. A spindle-whorl (fig. 3 no. 5; fig. 22) lay fairly near to human II at a depth of 85 cm. It is of fine grained sand stone, well rounded and flattened, 5.2-5.4 cm in diameter and c. 0.95 cm in thickness. Similar stones are known from grave finds of the Early Germanic Period and it may well be dated to the 4-5th cent. A.D.¹²). The significance of the spindle-whorl is not clear. Has it just been dropped? Or has it landed in the bog as a result of a "ritual throw" like the other stones? It is tempting to set it in connection with the skeleton of the woman lying nearby, which, however, lay a good deal deeper.

Fig. 3, no. 6 is the fashioned rib of an ox (vid. fig. 21), which lay at a depth of 85 cm. It is 15.6 cm long and 0.9 cm thick. The surface on both sides is worn smooth and finely scratched. The thin side has been cut to a knife-like edge and the upper end (with secondary notches) is slanted off. It may have been a tanner's smoothing piece, or the shed of a braid-loom¹³), but it may, most probably, be an implement for burnishing earthenware. Whatever it is it must be assumed to be a woman's implement and as such, it is remarkable to find this too, in such close proximity to the skeleton of a woman (human being I).

Lastly we have in fig. 3 no. 7 a little profiled edged sherd found at a depth of 123 cm. It may well belong to the 4-5th cent. A.D.

The Character of the Find.

The Rislev find is clearly a votive offering, no other explanation covering its uniform stamp and the scope of its contents.

Through the artefacts we have been able to date the find to approximately 4-5 cent. A.D. Does this apply to the entire find? The uncertain stratigraphy makes a definite decision difficult. A consideration of the fairly undisturbed heaps of bones of horses VIII-IX and horse XI, which lay, respectively, deepest and highest in the peat, and a consideration of how individual animals lying in close proximity to each other in the "quieter" parts of the

excavation area are placed at different levels (for ex. dog II, horses VIII-IX, ox I etc.), makes it reasonable to suppose that we have here a series of depositions following one another over a fairly long period. Sacrificial rites recurring yearly, or more possibly, after several years may have been performed in the swamp, as it then was.

With regard to the human skeletons, it has been seen that the branch covering, and the stones belong as much to them as to the animal remains. In depth these 2 groups of finds overlap each other (vid. fig. 8), but the general impression is, all the same, that the human remains had been placed at a somewhat greater depth than the majority of the animal bones. The main impression is, however, to put it briefly, but without real certainty, that the human and animal deposits must be taken together as links in a chain of sacrifices in which humans appear among the earliest, and, as a detail, sheep I and dog III among the latest.

Votive offerings from peat-bogs in which human and animal bones appear are known from the Late Bronze Age¹⁴, from some of the more warlike peat-bog votive offerings of the Iron Age¹⁵) and from a single "peaceful" offering from the Roman Period¹⁶, while the material has only received scant attention in the literature.

A comparison with peat-bog corpses which are known throughout the whole of the Early Iron Age¹⁷), brings out several points in common: the appearance of pottery vessels, boulders, branches and fashioned switches along with the corpses, also the occurrence of several corpses in the same bog and finally, the fact that about half of the known corpses are of women¹⁸) & ¹⁹). The Rislev women can, thus, be taken to be peat-bog corpses. In this connection, it may be mentioned that the branch covering, the sticks and stones, may conceivably, be a measure against ghosts²³). Apart from this the human finds in Rislev differ from other peat-bog corpses in that their connection with the other offerings in the bog gives them a wider significance.

The animal sacrifices stand out more clearly than the human. Definite rules seem to have been followed, apart from the chance appearance of the pigs' bones.

The dog, which has probably stood in a specially intimate relationship to humans, has usually been deposited whole. Otherwise it is a common feature, apart from the case of some of the oxen, that whole bones of limbs (or feet) have been deposited together with the head (and parts of the tail). This is a combination of circumstances for which there is a tradition in this country, and not only from the Early Iron Age and Neolithic Period; but which must, possibly, also be considered in relation to the Palaeolithic head- and leg-bone sacrifices and to the sacrifices made by hunters and nomads in the northerly regions of the Old World in our own times²⁴). In Rislev this sort of sacrifice is seen in its purest form in the case of the sheep.

Close parallels to Rislev can be sought in the groups of finds known as "mosepotter"²⁵)—"bog-pots"; the Bukkerup find is one of the few published finds in which these are described in detail—⁸). Like the Rislev find, whole leg bones, pottery vessels and tethering stakes had been deposited, but it was unlike the Rislev find in that there were no skulls at all. The Bukkerup find consisted chiefly of the oxen, the pottery vessels etc. The Rislev find was composed of a far greater variety of domestic animals (and also of humans) with the horse as the most important. The Bukkerup find is dated to the 1st cent. A.D., the Rislev to the 4-5th cent. A.D. We are thus, with all due reservations to the paucity of the material confronted with a clear change of custom in these centuries. The horse appears the most important votive animal and at the same time the ancient whole leg offering has become reduced to embrace the feet alone. The strength of this new custom is felt in the hesitation as to the manner in which the oxen have been sacrificed. Both whole legs and feet were deposited and there was, moreover, some special, but not entirely fathomable, connection between the head and the feet.

Parallels to the votive offering of horses in the Rislev find can be found in material from this country in the pit of Sorte Muld, Bornholm, from the 4th cent. A.D. and, possibly, from a couple of burial places³¹). Beyond these the finding of the head and feet bones of horses is known from 4 undated peat-bog finds scattered over the country³²). *Klindt-Jensen* has in several of his writings³⁰) attempted an interpretation of these special offerings.

On the basis of the finds just referred to he notes that this votive custom appeared at the end of the Roman Period and was apparently widely spread, but had been discontinued by the time of the Viking Period when the skeletons of whole horses were included in the graves³⁴).

An explanation of this new votive custom must be sought outside this country. *Klindt-Jensen* has succeeded in finding a number of striking foreign parallels, mostly derived from graves and from pits in connection with them and also from a bog votive offering find from Oberdorla³⁰) & ³⁶), which ultimately is connected with influences and points of impact from the Central Asiatic horse riders of the South Russian Steppe districts³⁵). This statement seems convincing. In connection with the discovery of a long pole near the skull of a horse in Oberdorla, Thüringen, and bearing in mind the Central Asiatic votive custom of placing the horse's hide with the bones of the head, feet and tail still attached on a pole so that the horse appeared to be springing up into the sky *Klindt-Jensen* suggests that something similar may have taken place in this country. With this end in view, *U. Møhl* examined the horses' skulls minutely to see whether any traces of having been stuck on a pole could be discovered, unfortunately with negative result. But apart from this as has already been mentioned, it does seem as if the hide has also played a significant part in the votive rites and this supposition is strengthened by an appreciation of a connection between the offerings at Rislev and in Central Asia cf. fig. 23.

The Rislev offerings have undoubtedly been made to gods or goddesses governing the fertility of the cattle and the growth of the crops and to gods who have aided mortals in the toil of daily life⁴⁰) & ⁴¹). The offerings can be classed in the group called "pars pro toto" where a part was offered for the whole⁴¹). Similar ideas lie behind Snorre's tale of Thor's re-creation of his goats from the whole, gnawed off bones⁴²), and of Sæhrimnir, the immortal boar, which was daily butchered for Odin's giants in Valhalla, and which grunted every morning anew, alive and unharmed⁴³).

The votive offering site at Rislev must certainly be compared with the sacred groves described by Tacitus as the places of worship of the Southern Germans⁴⁵), in which ancient, native traditions thrived mixed up with oriental and other foreign influences⁴⁶).

Johs. Ferdinand,
tidligere Herlufsholm Skole.

Klaus Ferdinand,
Aarhus Universitet.

NOTER

1) Rislev Nørregaard, Matr. 6 a Rislev Sogn, Tybjerg Herred, Præstø Amt. Den oprindelige Tørvegrav var, hvor Bogstavet G staar i Navnet Valmose Grøft paa Generalstabskortet 1:40 000 fra 1913. 2) Disse Fund omfatter forskellige Dele af Menneskeskeletter Øst for Udgravningen, som er gaaet tabt, samt bl. a. en Gruppe marvspaltede Knogler af Okse nærmere Bækken mod Nord. De har ingen direkte Forbindelse med det undersøgte Omraade, men viser velsagtens, at Ofre ogsaa, maaske mere spredt, er foretaget andre Steder i Mosen. 3) Da de nævnte Planer ikke egnede sig til nærværende Publikation, har Dr. J. Troels-Smith velvilligst ladet fremstille egnede Planer. Uden J. Troels-Smiths Bistand fra først til sidst vilde hverken Undersøgelsen eller Affattelsen af nærværende Redegørelse have fundet Sted, hvorfor vi bringer ham vor hjertelige Tak. - For Zoologisk Museum har Præparator Ulrik Møhl bearbejdet det ret betydelige Dyrekoglemateriale, og en ikke ringere Tak gaar til ham for hans altid enestaaende Hjælp med opstaaede Problemer, og for hans Tilladelse til at øse arkæologiske Betragtninger fra hans allerede affattede større Manuskript om Rislevfundet. - For Bearbejdelsen af Menneskekoglematerialet kan vi takke nu afdøde Dr. K. Brøste og Dr. J. Balslev Jørgensen. Endvidere takkes Professor, Dr. C. J. Becker for beredvillig Hjælp, og Professor, Dr. Ole Klindt-Jensen for gode Raad og Henvisninger. Sluttelig vor bedste Tak for Hjælp fra Herlufsholm Skole, fra Elever og andre gode Hjælpere. 4) Holger Arbman: Käringsjön, Studier i Halländsk Järnålder, Stockholm 1945. Meget massive Henlæggelser af Tømmer, Grene og Kviste omtales, overvejende som Underlag for de ofrede Lerkar m. v. Datering Keltisk Jernålder. 5) Referencer til Artikler af Sig. Erixon hos Arbman, Käringsjön, S. 104, Note 21. 6) M. Ørnes: Ny viden om jernalderens våbenofre, Nationalmuseets Arbejdsmark 1959, S. 107. Smaasten forekommer ogsaa i Nydam-, Vimose- og Hjortspringfundene: Ref. hos Arbman S. 103. 7) Elise Thorvildsen: Menneskeofringer i Oldtiden, Kuml 1952, S. 35 ff. 8) Erling Albrechtsen: Et fynsk Offerfund fra den ældre romerske Jernalder, Fynske Aarbøger, 1944, S. 248 m. fl. St. 9) B. Stjernquist. Simris 1955, S. 93 og Pl. XXXVIII, 10. 10) Ole Klindt-

Jensen: Bornholm i Folkevandringstiden, Nationalmuseets Større Skrifter, København 1957, S. 84. ¹¹⁾ Note 8, Albrechtsen, Fig. 9 tilvenstre. ¹²⁾ En næsten identisk Eksp. i NM I, Nr. 15269, fra Stengaarden, Gentoft, Søkkelund Herred, Københavns Amt fra Ældre Germanertid. Oplysn. fra NM I. ¹³⁾ Sml. Skellet i nutidig bornholmsk Baandvæv: M. Hald: Olddanske Tekstiler, København 1950, Fig. 214 paa S. 215. ¹⁴⁾ H. C. Broholm og K. Fischer-Møller i Fra Nationalmuseets Arbejdsmark 1934, S. 23 ff. ¹⁵⁾ Se Brøndsted, Danmarks Oldtid III, 1960, S. 225 og 226-27. ¹⁶⁾ S. Vestergaard Nielsen: Menneskeofring i Jernalderen. Jyske Samlinger, 5. Række, IV. Bind, 1. Halvbind, 1938, S. 297-303. ¹⁷⁾ Litteratur om Moselig: f. Eks. K. Thorvildsen: Moseliget fra Borremose, Fra Nationalmuseets Arbejdsmark 1947 og Moseliget fra Tolland, Aarbøger f. Nord. Oldkyndighed og Historie 1950. Elise Thorvildsen: Menneskeofringer i Oldtiden, Kuml 1952. P. V. Glob: Jernaldermanden fra Grauballe, Kuml 1956. ¹⁸⁾ E. Thorvildsen, Kuml 1952, S. 35 ff. ¹⁹⁾ E. Thorvildsen, Kuml 1952, S. 43. ²⁰⁾ Se Note 17. ²¹⁾ E. Thorvildsen, Kuml 1952, S. 39. ²²⁾ K. Thorvildsen, Arbm. 1947, S. 66-67. ²³⁾ E. Thorvildsen, Kuml 1952, S. 45. ²⁴⁾ Note 10: Klindt-Jensen, S. 84 m. tilhørende Referencer, endvidere: A. Gahs: Kopf-, Schädel- und Langknochenopfer, Festschrift an P. W. Schmidt, 1928. ²⁵⁾ Se Brøndsted, D. O. III, 1960, 110 m. fl. St. ²⁶⁾ Note 8, Albrechtsen, S. 263 (Brev fra Degerbøl). ²⁷⁾ Note 8, Albrechtsen, bl. a. Fig. 5, 7, 8 og 9, samt Tekst. ²⁸⁾ E. Albrechtsen i Odense Museers Aarskrift, 1956-57, S. 6. Ogsaa her fandtes Lerkar og Okseknoglehænger fra Yngre Romertid. ²⁹⁾ Note 8, Albrechtsen, S. 256, dateret ved Lerkar. ³⁰⁾ Note 10, Klindt-Jensen, S. 83-88. Senere Arbejde af samme Forf.: Nomadeneinfluss in der späteren europäischen Eisenzeit (150-600 n. Chr.), Folk. Vol. I, København 1959, S. 51-58, samt i Arbm. 1961. Klindt-Jensen omtaler i Bornholm etc. 1957, S. 84, fejlagtigt at der optræder en »Bryne« i Rislevfundet. ³¹⁾ Note 10, Klindt-Jensen, S. 84. Varpelev: Engelhardt, Aarbøger 1877, S. 358 omtaler kun et Hestekranie! ³²⁾ U. Møhl: Zoologisk Gennemgang af Knoglematerialet fra Jernalderbopladserne Dalshøj og Sorte Muld, Bornholm i Klindt-Jensen (Note 10)), S. 295. Af de nævnte Eksempler synes Hundstrup II (NM I 673/47) fra Sydsjælland i sin Udformning at ligge meget nær op ad Rislev. Foruden Hestefodsknogler fandtes Menneskeskeletter m. enkelte Redskaber, tilddannet Træ, tilspidsede Pinde m. m. I denne Mose er gentagne Gange fundet Lerkar etc. fra sen Ældre Jernalder. ³³⁾ Note 10, Klindt-Jensen, S. 84 ff. ³⁴⁾ Note 10 og Brøndsted, D. O. III, 1960, S. 331 og 335. ³⁵⁾ Klindt-Jensen, Folk 1959 (se Note 30) og J. Werner: Beiträge zur Archäologie des Attila-Reiches. Bayerische Akademie der Wissenschaften, München 1956. ³⁶⁾ Oberdorla er for Øjeblikket under Udgravning iflg. mundtlig Oplysn. fra O. Klindt-Jensen; se samme i Arbejdsmarken 1961. ³⁷⁾ A. Zeki Validi: Ibn Fadlan's Reisebericht, Abh. für die Kunde des Morgenlandes XXIV, 3, 1939, S. 121, se ogsaa Klindt-Jensen (Note 10), S. 85. ³⁸⁾ Klindt-Jensen (Note 10), S. 86 ff., samt W. Schmidt: Ursprung der Gottesidee, B. IX, Münster 1949, S. 287. ³⁹⁾ Se Klindt-Jensen, Arbm. 1961. ⁴⁰⁾ Brøndsted, D. O. III, 1960, S. 110. ⁴¹⁾ Note 8, Albrechtsen, S. 264. ⁴²⁾ Vilh. Grønbech: Nordiske Myter og Sagn, København 1941, S. 52. ⁴³⁾ Anders Bæksted: Nordisk Gudelære, København 1943, S. 50. ⁴⁴⁾ f. Eks. G. Holm, Medd. o. Grønl. B. 10. ⁴⁵⁾ Se f. Eks. P. V. Glob, Kuml 1956, S. 108 ff. ⁴⁶⁾ Se f. Eks. Brøndsted: D. O. III, 1960, S. 266 f., samt E. Thorvildsen, Kuml 1952, S. 46, m. m. fl. St. ⁴⁷⁾ S. A. Pletneva in: M. I. Artamonov (Redaktør): Trudy Volgo-donskoj Arxeologičeskoj Ėkspedicii, Tom. I, Materialy i Issledovaija Po Arxeologii SSSR. No. 31. Moskva 1952. ⁴⁸⁾ Japetus Steenstrups Mindelegat takkes for økonomisk Støtte til Tegning af Planer.

DE GEOLOGISK-BOTANISKE FORHOLD I FORBINDELSE MED RISLEV-FUNDET

En foreløbig meddelelse

Af J. TROELS-SMITH

Da Rislev-Fundet under Krigen, i Begyndelsen af 1940-erne, blev udgravet af Lektor Johs. Ferdinand, var Tørveskæret paa sit højeste. Det nystartede »Moselaboratorium« paa Nationalmuseet, der havde til Opgave at forsøge at sikre geologisk-botaniske Undersøgelser i Forbindelse med mosefundne Oldsager, stod overfor et Utal af Opgaver, af hvilke det kun var muligt at løse en ringe Brøkd. Hertil kom, at den Undersøgelsesmetodik, som senere skulde give saa gode Resultater, paa det Tidspunkt endnu var i Støbeskeen.