

KUML

1961

KUML

ÅRBOG FOR JYSK ARKÆOLOGISK SELSKAB
1961

*With Summaries in English
Mit deutschen Zusammenfassungen*

JYSK ARKÆOLOGISK SELSKAB
SATTE DETTE KUML
FOR
MÅRTEN STENBERGER

UNIVERSITETSFORLAGET I AARHUS
1962

Omslag:

Bronzeskjold fra Danmark.

Forside:

Mandsmaske på avlsten fra Snaptun.

Redaktion:

P. V. GLOB

Dette KUML udsendes med støtte fra
Carlsberg Bryggerierne, Tuborg Bryggerier
og Ceres Bryggerierne

Copyright 1961

by

Jysk Arkæologisk Selskab

Printed in Denmark
by
Aarhus Stiftsbogtrykkerie A/S

INDHOLD

<i>O. Klindt-Jensen</i> : Mårten Stenberger	6
<i>P. V. Glob</i> : Kultbåde fra Danmarks Bronzealder	9
<i>H. Hellmuth Andersen</i> : Sløjfede Enkelgravshøje ved Stejlgård	19
<i>Palle Friis</i> : Vendsysselske Bronzealderfund	34
<i>Johs. og Klaus Ferdinand</i> : Jernalderofferfund i Valmose ved Rislev	47
<i>J. Troels-Smith</i> : De geologisk-botaniske Forhold i Forbindelse med Rislev-Fundet	90
<i>U. Møhl</i> : Rislevfundets Dyreknogler	96
<i>J. Balslev-Jørgensen</i> : Rislev-Fundet. Anthropologisk Redegørelse	106
<i>Palle Friis</i> : En vendsysselsk Jernaldergrav	107
<i>Georg Galster</i> : En Seiger fra Ålborg	116
<i>Gíslí Gestsson</i> : Billedstenen fra Snaptun	125
<i>Hans Ole Hansen</i> : Ungdommelige Oldtidshuse	128
<i>Holger Rasmussen</i> : Kastaniekultur i Kalabrien	146
<i>Viggo Nielsen</i> : Al Wusail. Mesolitiske Flintpladser i Qatar	169
<i>Hans Jørgen Madsen</i> : En Flintplads i Qatar	185
Jysk Arkæologisk Selskab	202

CONTENTS

<i>O. Klindt-Jensen</i> : Mårten Stenberger	8
<i>P. V. Glob</i> : Kultboote der dänischen Bronzezeit	17
<i>H. Hellmuth Andersen</i> : Zerstörte Hügel der Einzelgrabkultur bei Stejlgård	32
<i>Palle Friis</i> : Bronze Age Finds from Vendsyssel	45
<i>Johs. and Klaus Ferdinand</i> : The Iron Age Find from Valmose near Rislev	82
<i>J. Troels-Smith</i> : The Geological-Botanical Conditions in Connection with the Rislev Find	93
<i>U. Møhl</i> : The Animal Bones of the Rislev Find	101
<i>J. Balslev-Jørgensen</i> : The Rislev Find. Anthropological Statement	106
<i>Palle Friis</i> : An Iron Age Grave from Vendsyssel	114
<i>Georg Galster</i> : A "Seiger" from Aalborg	123
<i>Gíslí Gestsson</i> : Snaptun	127
<i>Hans Ole Hansen</i> : Mudhouses	143
<i>Holger Rasmussen</i> : Kastanienkultur in Kalabrien	161
<i>Viggo Nielsen</i> : The Al Wusail Mesolithic Flint Sites in Qatar	181
<i>Hans Jørgen Madsen</i> : A Flint Site in Qatar	197

VENDSYSSELSKE BRONZEALDERFUND

Af PALLE FRIIS

Når man ved, hvor få af landets bronzealderfund, der er gjort i Vendsyssel, må 1960, hvor tre værdifulde fund indkom til Vendsyssels historiske Museum, anses for et ualmindelig indbringende år.

Alle fundene, der udgør to bronzesværd og et lerkar med 45 bronzegenstande, er fremkommet ved rene tilfældigheder, og i betragtning heraf må man sige, at tingene kun har lidt ringe overlast.

De følgende fundberetninger er alle baseret på finderens eller øjenvidners oplysninger.

Bronzesværdet fra Uggerby (fig. 1)

På engstrækningen, hvor Dalsmøllebæk løber ud i Uggerby å, gik en lørdag eftermiddag i september murerarbejdsmand Knud Nielsen bevæbnet med et ålejern og stærkt opsat på at redde sig en solid søndagsmiddag. Efter forgæves at have stanget et stykke tid mærkede han, at ålejernet midt ude i åen stødte på noget metal. Nysgerrig løftede han jernet op og så et sværd sidde på den plads, der ellers var tiltænkt ålen. Fangsten nåede imidlertid ikke i land i første omgang, men faldt med et plask tilbage i åen og lod sig først finde igen efter mange forgæves forsøg.

Sværdet var helt sort efter det lange ophold på bunden af åen, men uskadt og skarpt som en rægekniv. Spånerne fløj, da styrke og skarphed blev efterprøvet på en hegnsplæ i nærheden, beretter Knud Nielsen. Senere blev sværdet grundigt rensat ved gentagne gange at blive stukket ned i en grusdyng, hvilket dog svækkede æggens skarphed betydeligt.

Tre dage efter blev min far, tandlæge Holger Friis, underrettet om fundet og fik efter at have besigtiget fundstedet sværdet overladt til museet.

Sværdet er ret kort, med en samlet længde på 63 cm. Klingen er kraftig, svagt konvex og med et bredt fortykket midtparti. Den afsluttes med en trapezformet plade, hvortil fæstet er fastgjort med fire nitter, anbragt omkring en cirkulær udskæring i hæftets basis. Denne er støbt i eet med en svær, oval stang, hvorpå sidder fire bronzeringe, der er skudt ned over stangen. Imellem dem har finderens udskrabt en sej, mørk masse. Den repræsenterer sikkert ben- eller horn, således at grebet har bestået af vekslende bronze og ben- eller hornskiver.

Fæsteknappen er tredelt. Den nederste del består af et rør, der slutter omkring fæstets centralstang. Dette rør har derfor ovalt tværsnit, men det afsluttes foroven af en cirkulær plade. Over den følger en tynd, cirkulær bronzeskive, og endelig følger selve den cirkulære knap, der er ornamenteret med tre 3 cm lange,

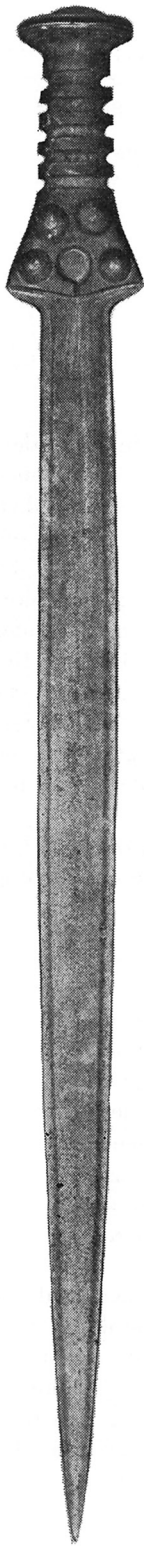


Fig. 1. Bronzesværd fra Uggerby. Ca. 1 : 3.
Bronze sword from Uggerby. C. 1 : 3.



Fig. 2. Fæsteknap af sværdet fra Uggerby.
Ca. 4 : 5.
Pommel of the Uggerby sword. C. 4 : 5.

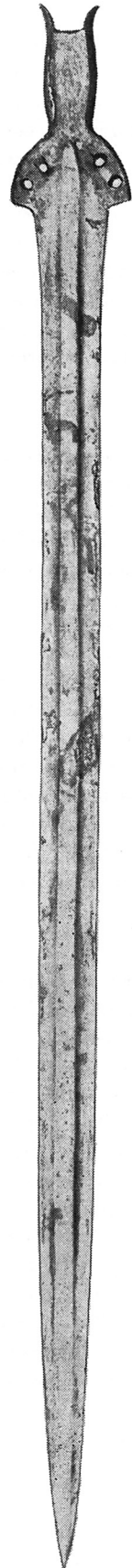


Fig. 3. Grebtungesværd fra Måstrup. Ca. 1 : 3.
Flange-hilted sword from Måstrup. C. 1 : 3.

parallelle kamme (fig. 2). På begge sider af den tynde skive har sikkert været indskudt ben- eller hornskiver, som på selve grebet.

Direkte paralleller til dette sværd er det ikke lykkedes mig at finde. Selve sværdklingen svarer dog ret nøje til sværd tilhørende per. II og særlig til importerede mellemeuropæiske sværd eller hjemlige efterligninger deraf¹). Sværdfæstets opbygning af vekslende skiver af bronze og ben/hornplader kendes gennem hele ældre bronzealder²), men er i alle tilfælde opbygget over sværd med grebspids. Hæftets basis og knap findes der ingen paralleller til i danske fund. Formodentlig må sværdet være importeret hertil fra det østlige Mellemeuropa i løbet af ældre bronzealders per. II.

Bronzesværdet fra Måstrup.

Fundhistorien til dette sværd er knap så dramatisk. Under et planeringsarbejde i Måstrup mose i Mosbjerg sogn fandt arbejdsmand Peter Jensen sværdet siddende 2-3 m nede i tørvelaget i næsten lodret stilling og med spidsen vendende nedad.

Efter at have beholdt sværdet i nogen tid gav finderens det til lærer Sørensen i Vogn, som igen overlod det til Vendsyssels historiske Museum. Sværdet (fig. 3), som er 71,5 cm langt, er et såkaldt grebtungesværd. Klingen er lige og slank, forsynet med en bred midterribbe. Grebtungen er bred, med høje, buede kanter som forløber ned over klingens øverste brede, buede parti, der er forsynet med fire naglehuller, hvoraf der i de to endnu er bevarede nagler. På grebtungen har der været påsat to plader af ben eller træ, forneden fastholdt af de fire nagler, foroven fastkilet af grebtungens sidekanter. Endnu ses desuden på skafttungen en rest af en gråhvid masse, der formodentlig repræsenterer en udstøbning af bly mellem grebtungen og pladen.

Typen kendes herhjemme i godt 40 eksemplarer, der alle dateres til per. II³). Sandsynligvis er også dette sværd importeret⁴), uden at oprindelsesområdet dog kan præciseres nærmere.

Bronzefundet fra Sæsing.

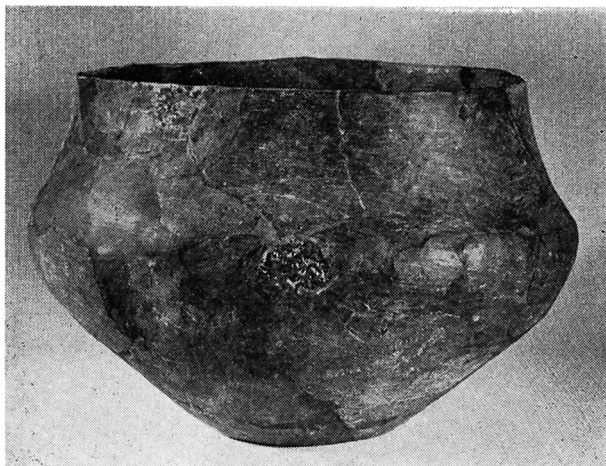
Den 5. september 1960 ringede murer Chr. Mikkelsen fra Sæsing by og fortalte, at han under udgravningen af en kælder i sit hus havde fundet et lerkar, som indeholdt en mængde bronzegenstande. Lerkarret lå med bunden i vejret, 50 cm nede i den sandblandede lerjord. Da han efter at have gravet lerkarret fri ville løfte det op, gik det uheldigvis i stykker og alle bronzegenstandene faldt ud.

Tandlæge Holger Friis bemandede sin bil med fire af museets folk og tog straks afsted til findestedet. Til trods for at genstandene var slået meget i stykker kunne det konstateres, at fundet stammede fra bronzealderen og ikke som murer Mikkelsen formodede var rester af en gammel kasseret messinglampe.

Opsamlingsarbejdet var større end først antaget, idet to vognlæs med jord var kørt bort til påfyldning på en vej. Det tog museet flere dage at harpe denne jord igennem, før man med sikkerhed kunne sige, at alle brudstykker var opsamlede.

Bortset fra lerkarret blev alle genstandene sendt til konservering i Arhus⁵), hvor det lykkedes at samle de mange brudstykker til 45 genstande, og kun 6 af disse er så små brudstykker, at en bestemmelse af dem volder vanskelighed. De

Fig. 4. Beholderen for bronze-
fundet fra Sæsing. Ca. 1 : 5.
The container of the bronze
find from Sæsing. C. 1 : 5.



Øvrige 39 genstande kan, bortset fra et brudstykke af en segl og to små beslag, opdeles i to hovedgrupper: kvindesmykker og hesteudstyr. Fundet stammer som helhed fra yngre bronzealder, pr. IV.

Lerkarret (fig. 4), som indeholdt de mange bronzesager, kunne samles fuldstændigt. Formen er nærmest dobbeltkonisk med tilløb til keglehals. Højden er 21,5 cm, standfladen plan og randen afrundet. På det bredeste stykke af bugen er der på ydersiden foretaget en oval, 47×27 mm stor udsparring fyldt med harpiksmasse. Muligvis er det en reparation efter et afslået øre.

Gruppen med kvindesmykker består af:

2 *halskraver* (fig. 5), diam. 198 mm og 171 mm, dannede af 3 bronzeringe, hvis spidser afsluttes med en øsken til forbindelse med nakkestykkets tappe. Rin-



Fig. 5. Sæsingfundets halskraver. Ca. 1 : 3.
The gorgets from the Sæsing find. C. 1 : 3.

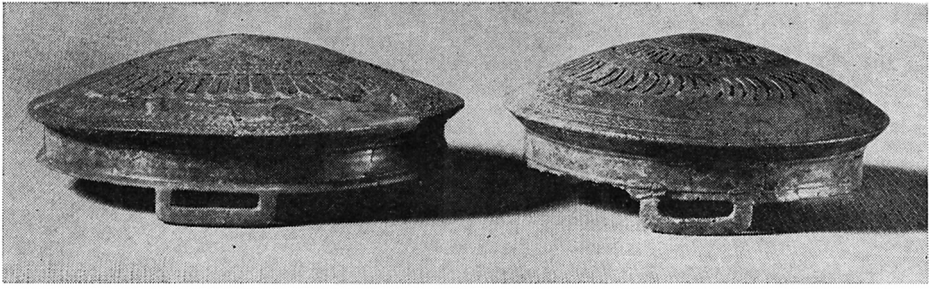


Fig. 6-7. To hængekar fra Sæsing. Ca. 1 : 3.
Two pendant vessels from Sæsing. C. 1-3.

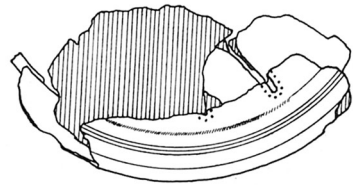
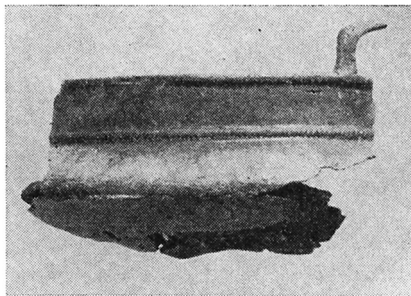


Fig. 8. Brudstykke af hængekar repareret i oldtiden. Ca. 4 : 5.
Piece of pendant vessel repaired in antiquity. C. 4 : 5.

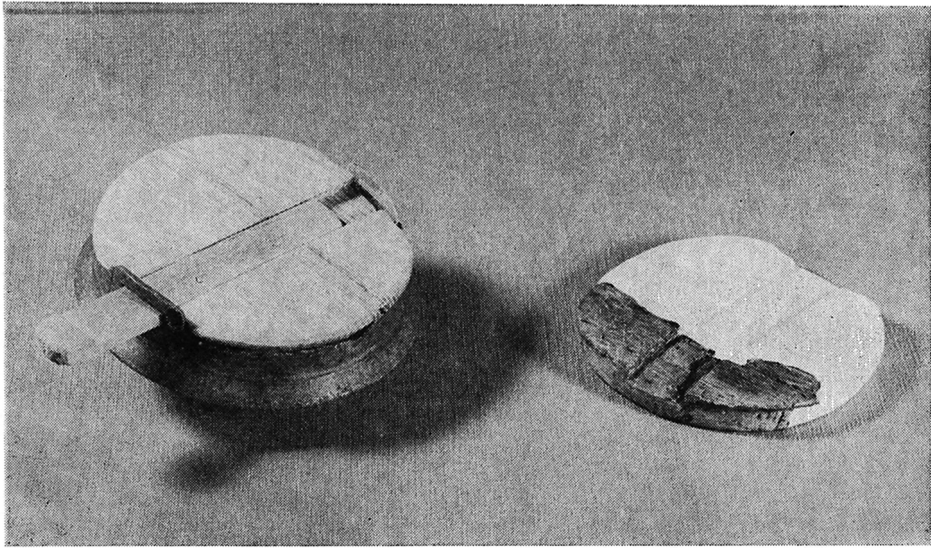


Fig. 9. T. h.: Den bevarede del af trælåget til hængekarret fig. 6-7 t.h. Det lyse parti er moderne udfyldningsmasse. T. v.: Rekonstruktion af låget anbragt på plads.
 Right: Preserved portion of the wooden lid of the pendant vessel fig. 6-7 right. The light portion is a modern filling. Left: A reconstruction of the lid in position.

gene, som har skråriflet overside, er hulstøbte med små tværforstærkninger og åben bagside. Nakkestykket og yderste ring er defekte på begge eksemplarer.

Der kendes mere end en snes eksemplarer af denne type i Danmark, hvoraf 10 fra Jylland, og lignende stykker findes også i Nordtyskland og Mellem-europa⁶).

Af de 3 hængekar fig. 6-7-8 foreligger det ene som et 70 mm stort brudstykke. Det har haft let hvælvet bund, skrå skulder og lodret randparti (fig. 8). Mellem rand og skulder er en skråriflet, afrundet kant. Kun en del af den ene hank er bevaret. I bunden af karret forefindes et lag harpiks, hvilket antagelig må forklares som en reparation af karret, der var så slidt, at ornamentikken kun kan anes i små pletter. Finderen har oplyst, at karret oprindeligt var helt og fyldt med et sort, nærmest sodagtigt pulver. Da han vaskede pulveret af, gik karret i stykker.

De to andre hængekar er næsten hele. Det ene (fig. 6-7 t. v.) har en diameter på 170 mm og er af samme form som ovennævnte. Det mangler kun et lille stykke af randen og den ene hank. Den indvendige side af bunden er glat, den udvendige rigt ornamenteret. I midten findes et cirkelornament 29 mm i diam. bestående af 12 koncentriske cirkler, og derfra udstråler en ottetakket stjerne, hvis spidser afsluttes af koncentriske cirkler med en diam. på 9 mm. Næst et ornamentet bånd med indlægninger af harpiksmasse og yderst to smalle bånd med krydsskraveringer.

Det andet hængekar (fig. 6-7 t.h.) hvis diameter er 142 mm har samme form som de to andre. Her mangler en del af bund og rand samt en hank. Indvendigt i bunden findes 2 koncentriske, ophøjede cirkler omkring en lille tap i

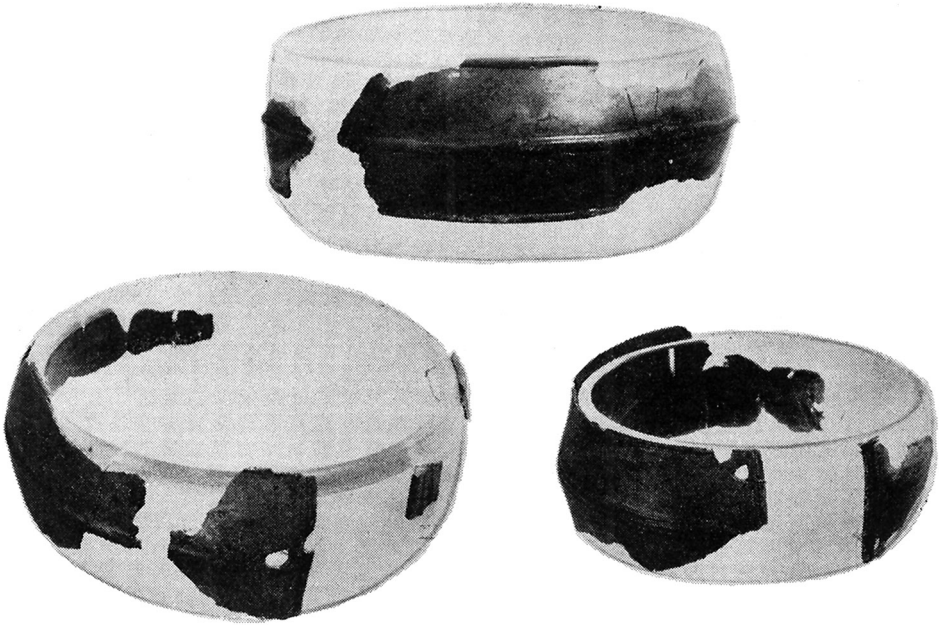


Fig. 10. De tre arminge, alle stærkt beskadigede. Ca. 1 : 1.
The three armlets, all badly damaged. C. 1 : 1.

centrum. Den udvendige side er rigt ornamenteret med koncentriske båndornamenter med indlægninger af harpiksmasse.

Hr. Mikkelsen har fortalt, at der på dette kar sad et låg af træ, som uheldigvis gik i stykker, da han tog det op. Det lykkedes imidlertid at samle så mange brudstykker, at omtrent halvdelen af låget kunne samles (fig. 9). Låget bestod af en tynd, cirkulær plade af samme størrelse som hængekarret. Undersiden er svagt konkav, oversiden plan og forsynet med en 25 mm bred not tværs over låget. Randen er forsynet med en fals, som låget hviler på, når det er anbragt i dåsen. I noten, som går fra hank til hank på karret, har været anbragt en flad skyder af træ. Låget har således kunnet fastlåses til karret ved at skubbe skyderen ind gennem den ene hank, gennem noten og ud igennem den anden hank. Heldigvis var 2 brudstykker af skyderen bevaret, så det var muligt at lave en nøjagtig rekonstruktion af låget.

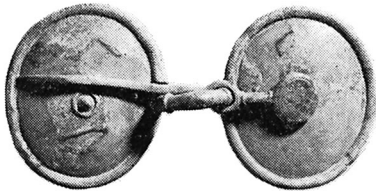


Fig. 11. Brillefibula. 1 : 3.
Spectacle fibula: 1 : 3.

Der er ikke hidtil fundet trælåg til denne type hængekar, som alle kan dateres til per. IV)⁷. Derimod er der til nogle små, cirkulære dåser⁸), som i deres grundform har samme opbygning, fundet flade bronzelåg forsynet med en bøjle på midten.

Disse dåser og hængekar blev båret i bæltet, med remmen stukket ind gennem karrets hanke, og skaftenden af en kniv fra Itzehoe, udformet som en kvinde, antyder, at de kan have været placeret bag på ryggen⁹). Såfremt låget på hængekarret fra Sæsing skal holdes lukket med skyderen, vil denne ophængningsmetode i bæltet være umulig, så skyderen har nok kun været brugt som lukke, når dåsen ikke blev benyttet, en tanke, som allerede professor Johs. Brøndsted har været inde på¹⁰).

De 3 armringe (fig. 10) er meget ensartede. Den mindste, der har en diameter på 4,7 cm, har let hvælvet tværsnit, tredelt midterribbe og fremstående liste langs kanterne. Langs enderne er 3 skraverede lister og 2 trekantede gennembrydninger.

De to andre ringe har samme udformning, dog med kun een midterribbe og een gennemboring ved enderne.

Alle ringe er temmelig defekte. Typen kan føres tilbage til per. IV, i hvilken den er ret almindelig¹¹).

En brilleformet bøjlenål (fig. 11) med en længde på 14,5 cm. Den har massiv bøjle, og pladerne er uornamenterede, let hvælvede og forsynet med en 4 mm tyk tråd langs randen. På pladen ved nålens spids er i centrum anbragt en lille fremstående knop, omgivet af en ophøjet, riflet cirkel. Nålen er afsluttet med en

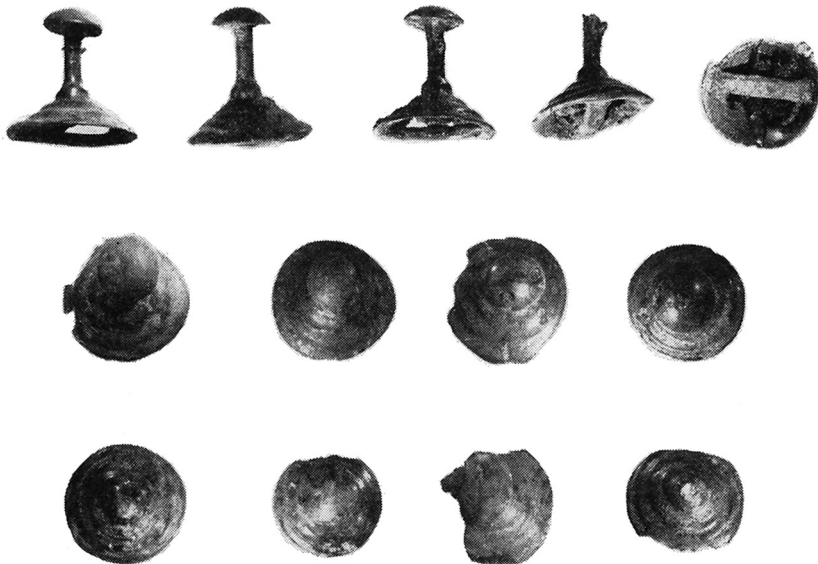


Fig. 12. Pynteknapper af bronze. Ca. 3 : 4.

Ornamental buttons of bronze. C. 3 : 4.

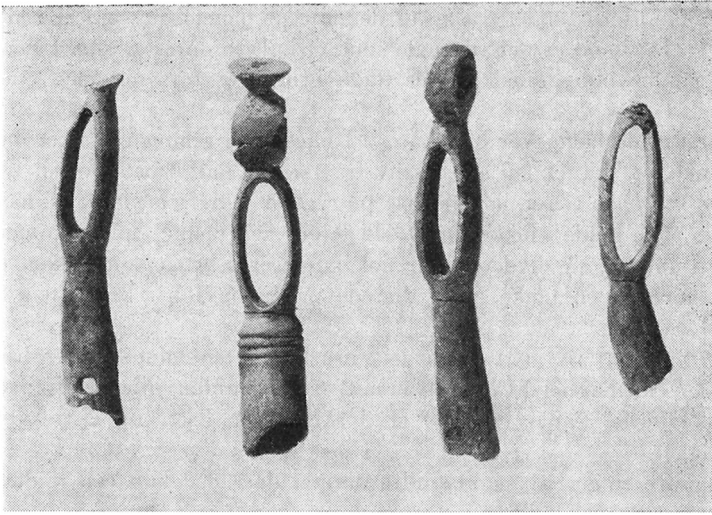


Fig. 13. Bidselstænger. Ca. 3 : 4.
Bit-branches. C. 3 : 4.

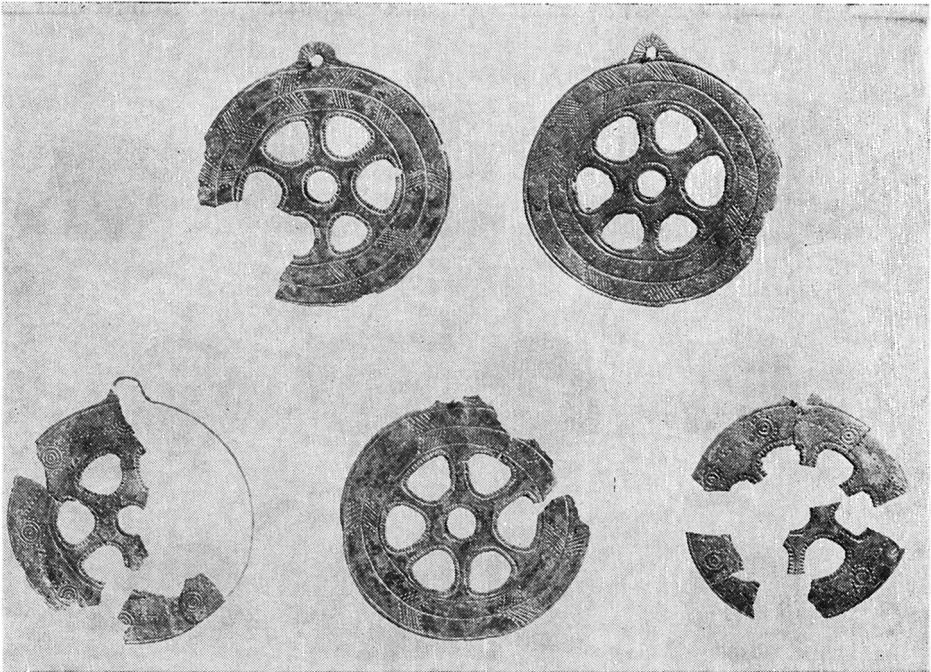


Fig. 14. Hjulformede hængeplader formentlig til bidsler. 1 : 2.
Wheel-shaped pendants, presumably jingle plates. 1 : 2.

flad, cirkulær skive, ornamenteret med en firetakket stjerne og 5 små cirkelornamenter. Denne type findes kun i per. IV og er ikke ualmindelig herhjemme¹²).

De 13 *pynteknapper* (fig. 12) er alle ens og hører formentlig sammen i et sæt. De har en højde på 2,6 cm og er udformet med en hvælvet fodplade, 2,2 cm i diameter, fra hvis top udgår en 1,3 cm høj tap, afsluttet med en rund dup med hvælvet overside. På fodpladens underside er anbragt en flad tværstang, under hvilken en rest læder er bevaret på flere af knapperne. Formodentlig har knapperne siddet som pynt på et bælte, idet 12 lignende tidligere er fundet i en grav monteret på en læderrem. Lignende knapper er hyppige både i mands- og kvindegrave og hører i dette fund derfor sandsynligvis med til kvindeudstyret. De kan dog også have prydet hestetøjet. Til det hører følgende genstande:

4 *bidselstænger* (fig. 13) med en længde på 5,8–8,0 cm. De er svagt krummede og har i den ene ende en rørformet dølle med en tværgående nitte. I midten findes en oval gennembrydning med ret kraftige slidmærker og i spidsen en cirkulær gennemboring på tværs af denne. Den ene bidselstang afsluttes desuden af en konisk bronzeplade. Gennemboringen i spidsen har muligvis været anvendt til ophængning af de nedennævnte hængesmykker og er afbrækket på to af bidselstængerne.

De 4 eksemplarer er ikke alle helt ens og må stamme fra forskellige bidselsæt. Bidselstænger kendes herhjemme i flere eksemplarer, men ikke af denne udformning. I et fund fra Nymö i Skåne¹³) findes derimod en meget lignende bidselstang, blot mere forfinet.

5 *hjulformede hængesmykker* (fig. 14) med en diameter på 7,0 cm, udført som tynde, cirkulære bronzeplader med en lille øsken til ophæng. Et rundt hul i midten markerer navet, hvorfra de 5 eger udgår. Alle egerne er ornamenterede med en skravering på siderne. Hjulkransen er på de tre hjul ornamenteret med vekslende felter af skraverede og glatte bånd, de to andre med 7–8 cirkelornamenter forbundet med tangentlinjer, der er punkterede eller fulgt af punkter.

Som før nævnt har disse plader sikkert været ophængt til pynt på bidsler. Tilsvarende pynt, omend i en anden udførelse, ses anvendt på denne måde på et bidsel fra Høve i Sorø amt¹⁴).

4 *beslag* (fig. 15) bestående af 11,5 cm lange, ovale bronzeplader med ophøjet rand og opdelt i 2 ovale felter, afgrænsede af lister. I hvert felt ses en række med seks gennemboringer, hvori har været anbragt pyntesøm, som endnu sidder i 19 af hullerne. Pladen er desuden i hver ende forsynet med en cirkulær gennemboring, ligeledes til pyntesøm.

Pladerne har antagelig været anbragt på seletøjet som pynt. En tilsvarende type er fundet sammen med den før nævnte bidselstang fra Skåne¹⁵), men kendes ikke fra Danmark. På det skånske eksemplar er der på pladens kant 4 små tunger til at bøje ind over læderremmen. Disse tunger ses ikke på Sæsingpladerne, men kan muligvis være afbrækkede.

Foruden disse to hovedgrupper forekom følgende forskellige genstande og brudstykker:

Knopsegl (fig. 16), længde 9,5 cm og med tyk, lige ryg. På bladet findes en 3,0 cm lang rille, som afsluttes ved skæftningsenden med en cirkulær knop.

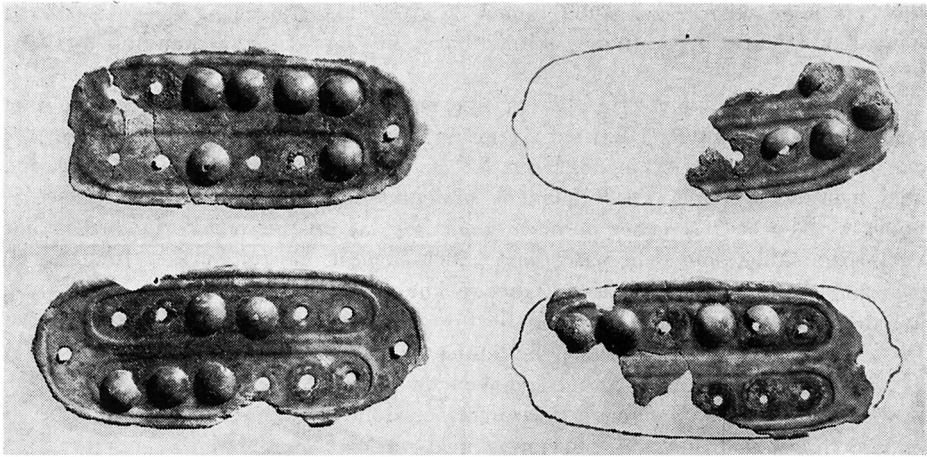


Fig. 15. Bronzebeslag antagelig til seletøj. Ca. 1 : 2.
Bronze fittings, probably of a harness. C. 1 : 2.

Spidsen er opbøjet, sandsynligvis med forsæt. *Bronzecylinder* (fig. 17,1) 2,1 cm i diameter med glat inderside og profileret yderside. Tilsvarende stykker er bestemt til at have siddet på et træskaft som dekoration¹⁶). *Bronzecylinder* (fig. 17,2), 2,3 cm i diameter og afsluttet med en cirkulær, let hvælvet fodplade. En omtrent tilsvarende genstand er fundet siddende omkring et bøjet bronzesøm, antagelig anvendt som pyntebeslag på en vogn eller lignende. *Bronzegenstand* (fig. 17,3) cirkulær, 1,5 cm i diameter og med svagt konisk tværsnit og 0,5 cm gennemboring i midten. *Brudstykke* af en bronzestang med kvadratisk gennemsnit, nu 3,3 cm lang (fig. 17,4). *Brudstykke* (fig. 17,5) af en lille bøjle med



Fig. 16. Forskellige bronzesager, der ikke hører med til kvindens udstyr eller hestetøj.
Ca. 2 : 3.

Various bronze objects not belonging to the woman's outfit or the harness. C. 2 : 3.

fodenderne let udhamrede, antagelig som nitter. *Brudstykke* (fig. 17,6) af en bronzeplade med resterne af en lille hank eller bøjle. *Brudstykke* (fig. 17,7) af en bronzeplade med resterne af en lille flad tap. På pladens underside er bevaret et lille stykke træ. 2 *brudstykker* (fig. 17,8) af små bronzetappe med cirkulært tværsnit.

De fleste genstande i dette depot- eller offerfund tilhører bronzealderens per. IV. Alle kvindesagerne slutter sig således entydigt til veldaterede fund fra denne periode. Det gælder både hængekar, armringe, halsringe og fibula, og flere af typerne er desuden repræsenteret i et nyfundet depot fra Føns på Fyn¹⁷). Hestetøjet er vanskeligere at datere, da lignende sager kun forekommer i det anførte svenske fund. Det dateres af Montelius til bronzealderens per. V¹⁸), men lignende bidsler forekommer i tidligere sammenhæng på østeuropæisk område¹⁹).

Bronze Age Finds from Vendsyssel

Three valuable Bronze Age finds have been received in 1960 by the Historical Museum of Vendsyssel: 2 single finds of bronze swords and a collection of 45 bronze objects found in an earthen vessel.

The Bronze Sword from Uggerby (fig. 1) was found by a fisherman in the river Uggerby. The sword is 63 cm long (24.8 in.) and has a slightly convex blade considerably thicker at the centre. The blade is terminated by a trapeze-shaped plate onto which the hilt is secured by four rivets that pierce the base of the hilt, which is cast in one piece with an oval bar. This bar was originally covered with bronze and horn (or bone) rings, of which four bronze rings are preserved. The pommel is terminated by a circular plate crested with three parallel lines. The sword is dated to period II and is possibly of Eastern Central European provenance.

The Bronze Sword from Måstrup (fig. 3) was found at a depth of 2-3 metres in Måstrup Bog. It was situated pointing downwards in a practically vertical position.

It is a tanged sword, 71.5 cm in length (29.9 in.) with a slim, straight blade. The tang has high, curved edges and, in the curve nearest the blade, is pierced by four rivet holes. On the tang, the remains of a whitish mass, probably lead, can be seen.

This type of sword belongs to period II and is probably of foreign origin.

The Sæsing Find consists of 45 pieces of bronze, found in an earthen jar, at a depth of approximately 50 cm, in sandy clay soil, while digging out the foundations of a house in the village of Sæsing. The find can be divided into two groups consisting of women's jewellery and harness mountings.

The women's jewellery consists of: 2 *hollow-cast gorgets*, each made up of three rings slantingly grooved (fig. 5), 3 *pendant vessels* (fig. 6, 7, 8), all with rounded bases, sloping shoulders and vertical necks. A *piece of a wooden lid* with a bolt attached, belonging to the bowl fig. 6-7, right, was also found. It corresponds in form to bronze lids known from earlier finds. 3 *armlets* (fig. 10) with slightly arched transverse section. One has a tripartite central rib, the other two have only a single central rib but have protruding strips along the edges. A *spectacle fibula* (fig. 11) with a solid how and undecorated, slightly domed plates. The pin is terminated by an ornamented disc. 13 *ornamental buttons*, probably a set, are, possibly, a belt decoration, as 12 similar buttons have been found in a grave, mounted on a leather strap. They can, however, belong to the harness mountings.

The group of harness mountings consists of: 4 *bit branches*, slightly curved, and having a socket at one end through which a transverse rivet has been stuck. The oval central perforation shows heavy signs of wear. A similar bit is known from a find from Nymö in

Skåne. 5 *wheel-shaped pendants* may belong to this group also, as they may have hung from the bit as *jingle plates*. 4 *ornamental studs* which have, presumably, been mounted on harness. There was a similar stud in the Nymö find.

1 *knobbed sickle* and several small pieces of bronze could not be classed in either of the above two groups.

The find as a whole belongs to period IV.

NOTER

- 1) H. C. Broholm: Danske Oldsager III, 1952, fig. 83. 2) Samme, fig. 24, 74 og 236. 3) Samme, fig. 85. 4) H. C. Broholm: Danmarks Bronzealder II, 1943, p. 88 ff. 5) Museet takker konservator Lange-Kornbak, Århus, for smuk og veludført konservering. 6) Danmarks Bronzealder IV, 1949 p. 56. 7) Danske Oldsager III, fig. 327. 8) Samme, 322-326. 9) H. C. Broholm: Aarbøger for nordisk Oldkyndighed og Historie 1950, Egtveddragten p. 289. 10) Johs. Brøndsted: Danmarks Oldtid II p. 98. 11) Danmarks Bronzealder IV p. 57. 12) Samme p. 48. 13) O. Montelius: Minnen från vor Forntid nr. 1231. 14) Danske Oldsager IV fig. 216. 15) Minnen nr. 1232. 16) Danmarks Bronzealder III p. 45. 17) E. Albrechtsen: Fynske Minder, 1960, p. 14. 18) Minnen nr. 1232. 19) Gallus et Horváth: Un peuple cavalier préscythique en Hongrie 1939, pl. 45,7.

Palle Friis,
Vendsyssels historiske Museum,
Hjørring.