

KUML

1961

KUML

ÅRBOG FOR JYSK ARKÆOLOGISK SELSKAB

1961

*With Summaries in English
Mit deutschen Zusammenfassungen*

JYSK ARKÆOLOGISK SELSKAB
SATTE DETTE KUML
FOR
MÅRTEN STENBERGER

UNIVERSITETSFORLAGET I AARHUS
1962

Omslag:

Bronzeskjold fra Danmark.

Forside:

Mandsmaske på avlsten fra Snaptun.

Redaktion:

P. V. GLOB

Dette KUML udsendes med støtte fra
Carlsberg Bryggerierne, Tuborg Bryggerier
og Ceres Bryggerierne

Copyright 1961

by

Jysk Arkæologisk Selskab

Printed in Denmark
by
Aarhus Stiftsbogtrykkerie A/S

INDHOLD

<i>O. Klindt-Jensen</i> : Mårten Stenberger	6
<i>P. V. Glob</i> : Kultbåde fra Danmarks Bronzealder	9
<i>H. Hellmuth Andersen</i> : Sløjfede Enkelgravshøje ved Stejlgård	19
<i>Palle Friis</i> : Vendsysselske Bronzealderfund	34
<i>Johs. og Klaus Ferdinand</i> : Jernalderofferfund i Valmose ved Rislev	47
<i>J. Troels-Smith</i> : De geologisk-botaniske Forhold i Forbindelse med Rislev-Fundet	90
<i>U. Møhl</i> : Rislevfundets Dyreknogler	96
<i>J. Balslev-Jørgensen</i> : Rislev-Fundet. Anthropologisk Redegørelse	106
<i>Palle Friis</i> : En vendsysselsk Jernaldergrav	107
<i>Georg Galster</i> : En Seiger fra Ålborg	116
<i>Gíslí Gestsson</i> : Billedstenen fra Snaptun	125
<i>Hans Ole Hansen</i> : Ungdommelige Oldtidshuse	128
<i>Holger Rasmussen</i> : Kastaniekultur i Kalabrien	146
<i>Viggo Nielsen</i> : Al Wusail. Mesolitiske Flintpladser i Qatar	169
<i>Hans Jørgen Madsen</i> : En Flintplads i Qatar	185
Jysk Arkæologisk Selskab	202

CONTENTS

<i>O. Klindt-Jensen</i> : Mårten Stenberger	8
<i>P. V. Glob</i> : Kultboote der dänischen Bronzezeit	17
<i>H. Hellmuth Andersen</i> : Zerstörte Hügel der Einzelgrabkultur bei Stejlgård	32
<i>Palle Friis</i> : Bronze Age Finds from Vendsyssel	45
<i>Johs. and Klaus Ferdinand</i> : The Iron Age Find from Valmose near Rislev	82
<i>J. Troels-Smith</i> : The Geological-Botanical Conditions in Connection with the Rislev Find	93
<i>U. Møhl</i> : The Animal Bones of the Rislev Find	101
<i>J. Balslev-Jørgensen</i> : The Rislev Find. Anthropological Statement	106
<i>Palle Friis</i> : An Iron Age Grave from Vendsyssel	114
<i>Georg Galster</i> : A "Seiger" from Aalborg	123
<i>Gíslí Gestsson</i> : Snaptun	127
<i>Hans Ole Hansen</i> : Mudhouses	143
<i>Holger Rasmussen</i> : Kastanienkultur in Kalabrien	161
<i>Viggo Nielsen</i> : The Al Wusail Mesolithic Flint Sites in Qatar	181
<i>Hans Jørgen Madsen</i> : A Flint Site in Qatar	197

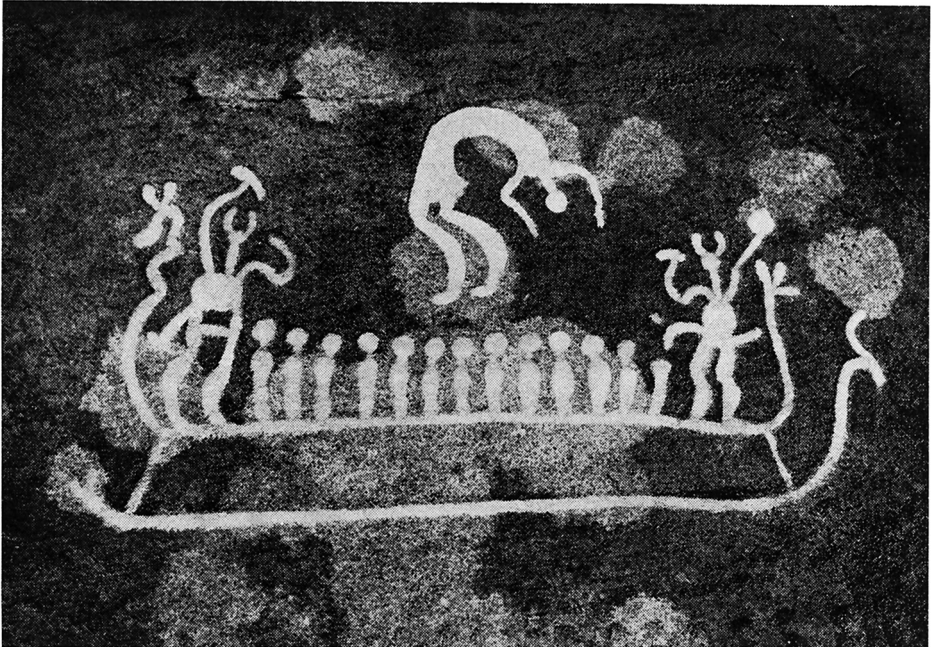


Fig. 1. Helleristning ved Sotorp, Bohuslän, Sverige.
Felszeichnung bei Sotorp, Bohuslän, Schweden.

KULTBÅDE FRA DANMARKS BRONZEALDER

Af P. V. GLOB

Af særegen art er de plastiske fremstillinger i bronze af dyr og mennesker, der kendes fra et meget begrænset antal fund fra Nordens bronzealder. I første række kommer her fundene fra Trundholm og Grevensvænge på Sjælland og det jyske fra Fårdal, hvortil slutter sig en række andre fremstillinger, dels parvis eller enkeltfundne stykker, som eksempelvis fundene fra Tågaborghögden i Skåne og Vestby i Norge, dels stykker anvendt som greb på knive af forskellig art.

Utvivlsomt har disse figurer haft deres særlige plads i bronzealderens religion, men kun for Trundholmfundets vedkommende er dette tilstrækkeligt overbevisende fremhævet. Når dette fund ofte omtales som en solvogn, er det dog en forkert bestemmelse. Fremstillingen gengiver tydeligt en hestetrukken sol, men er sat på hjul for at kunne anvendes i kultisk øjemed. Det kan være en miniaturekopi af et større kultbillede som allerede fremhævet af Sophus Müller. Vognen er således sekundær i forhold til sol og hest, der også, som det fremgår af bronzealderens helleristninger, kan være ført om på skib. På lignende måde som Trund-



Fig. 2. Kedel fra Trushøj i Skallerup.
Der Skallerup-Kessel. Trushøj.

holm må også fundet fra Trushøj i Skallerup tolkes, idet vi her ser en kedel anbragt på skib, det hele sat på hjul for at kunne anvendes ved kulthandlinger (fig. 2). Religionshistorisk er dette stykke således ikke en kedelvogn, som det altid fremhæves, men en sejlene kedel. Denne tolkning åbner nye muligheder for bestemmelse af et på mellemeuropæiske bronzer meget ofte forekommende motiv, der altid omtales som solskib. Det må imidlertid i mange tilfælde snarere tydes som sejlene kedler. Eksempelvis anføres et motiv på et bronzekar fra Este (fig. 3), der viser Skallerupkedlen set ovenfra på sit »dobbelt-skib«, ornamen-

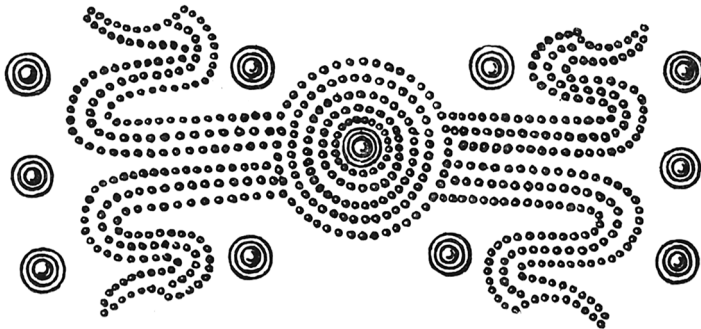


Fig. 3. Motiv på bronzespand fra Este, Padova, Italien.
Motiv an einem Bronzeeimer aus Este, Padova, Italien.
(Kossack 1954, T. 9,4).

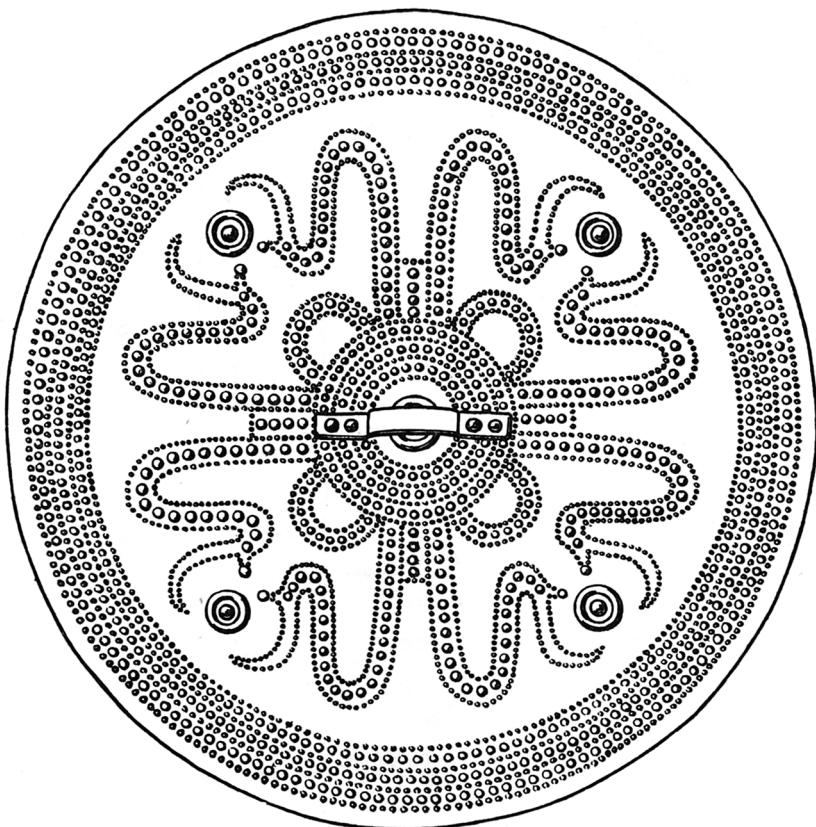


Fig. 4. Motiv på låg til bronzespand fra Monteveglio, Bologna, Italien.
 Motiv auf dem Deckel eines Bronzeimers aus Monteveglio, Bologna, Italien.
 (Kossack 1954, T. 9,5).

talt omformet. På et bronzelåg fra Monteveglio ses det samme motiv, men her symmetrisk udformet både efter en lodret og en vandret akse, og hertil er yderligere føjet Skallerupkedlens fire hjul (fig. 4). En sådan tolkning af disse motiver udelukker dog ikke, at beslægtede fremstillinger kan være solbåde.

Det er ofte blevet fremhævet, at skibet har spillet en overordentlig rolle for de nordiske bronzealderfolks dagligliv. Dette fremgår tydeligt af de talrige skibsgengivelser, der findes på yngre bronzealders rageknive og på helleristningerne. Disse billeder er forlængst af Oscar Almgren bestemt som gengivende virkelige kultbåde, der har været ombåret ved religiøse fester. Et afgørende bevis på Oscar Almgrens tolkning af helleristningernes skibsbilleder ville fundet af kultskibe inden for nordisk område være, og disse har også i mangfoldige år været til stede, men er ikke blevet erkendt. Dersom man nemlig lægger det meget store samtidige billedmateriale fra bronzer og helleristninger til grund og tager hensyn til en samlet komposition af de 7 henholdsvis 5 enkeltfigurer i fundene fra Gre-

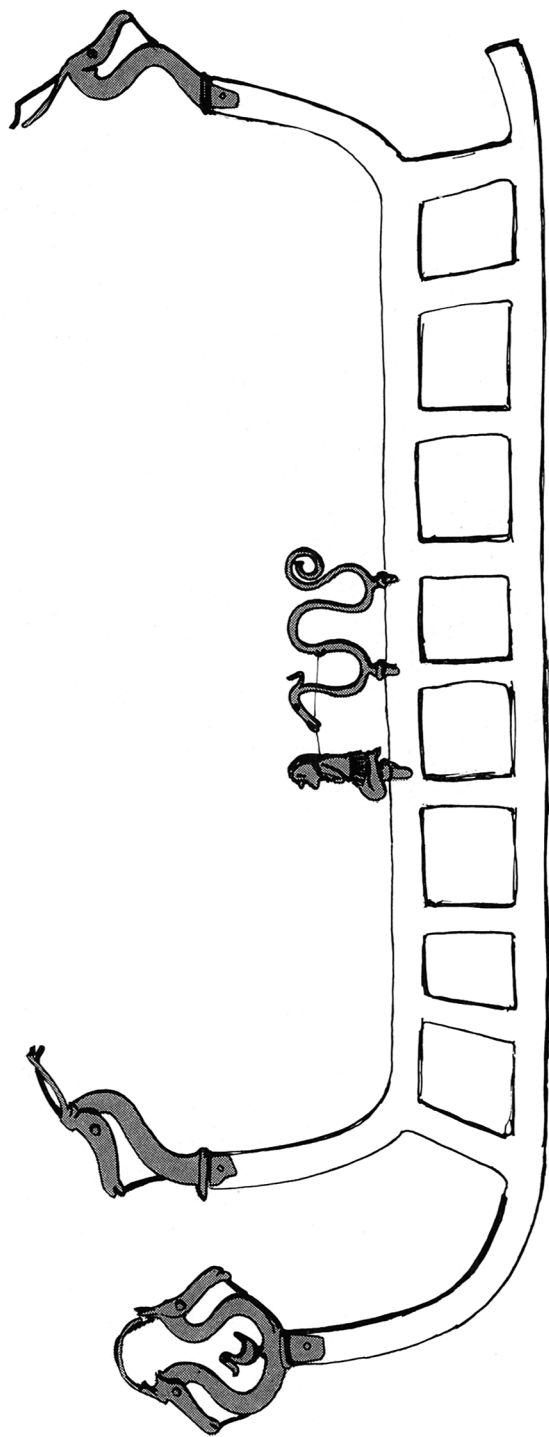


Fig. 5. Färdal-fundets figurer anbragt på helleristningsbåd.
Die Figuren des Färdalfundes. Rekonstruktion auf einem Boot vom Typ der Felszeichnungen.

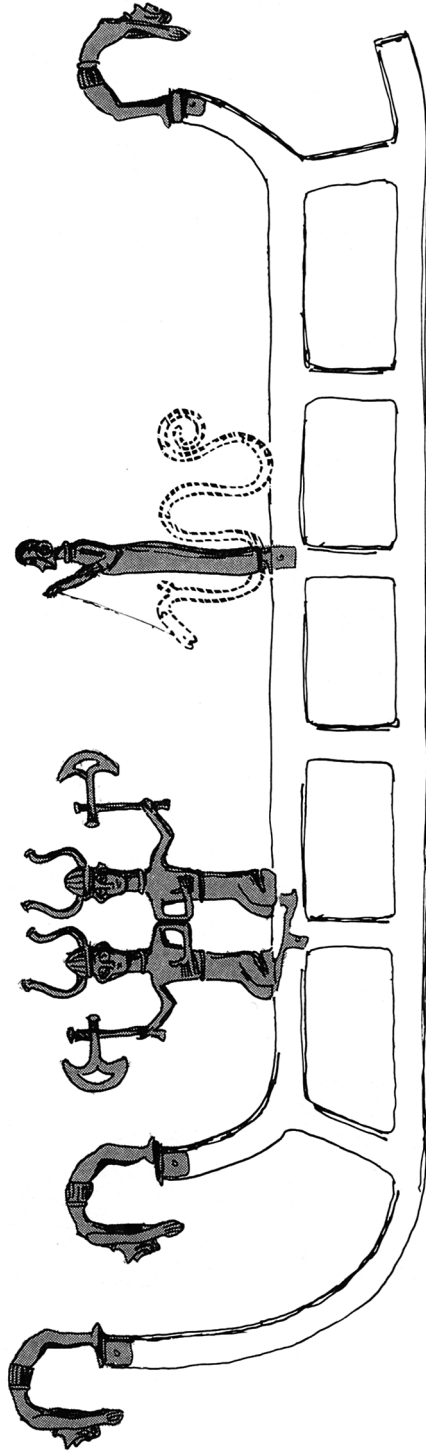


Fig. 6. Grevensvænge-fundets figurer anbragt på helleristingsbåd.
Die Figuren des Grevensvængesfundes. Rekonstruktion auf einem Boot vom Typ der Felszeichnungen.

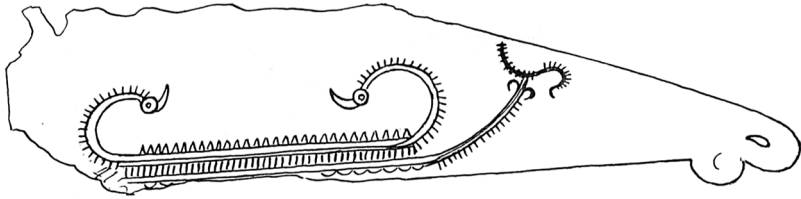


Fig. 7. Ragekniv fra Stevelt, Øsby s., Haderslev amt. Haderslev Museum nr. 2566.
Rasiermesser aus Stevelt, Kreis Haderslev. Haderslev Museum.

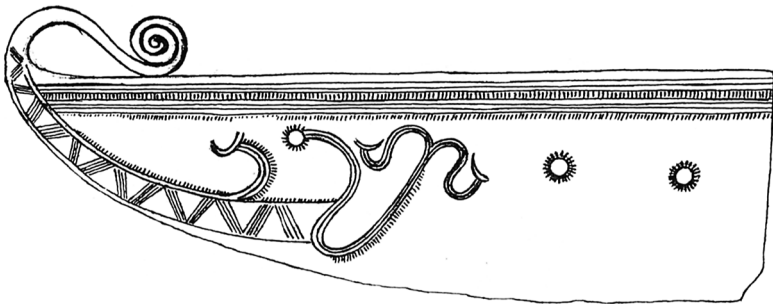


Fig. 8. Ragekniv fra Skiveegnen. Langelands Museum nr. B. 10.
Rasiermesser aus der Gegend von Skive. Langelands Museum.

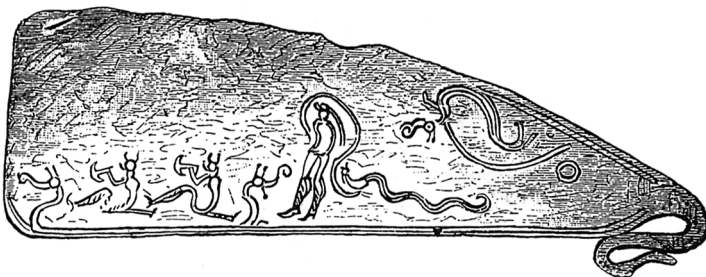


Fig. 9. Ragekniv fra Vestrup, Aalborg amt. Nationalmuseet nr. B. 2980.
Rasiermesser aus Vestrup, Kreis Aalborg. Nationalmuseet.

vensvænge og Fårdal, så er det sandsynligt, at bronzefigurerne fra disse fund oprindeligt har været placeret på miniaturekultskibe af træ. Almindeligvis antages disse grupper, under henvisning til Trundholm- og Strettwegvognene, at have været anbragt på en kultvogn. Men herimod har H. C. Broholm fremført, at figurerne fra Grevensvænge kan være dele af et kultskib af træ. Han afstår fra en rekonstruktion af den oprindelige opstilling. Bruger man imidlertid den klassiske gengivelse af bronzealderens skib, der findes i tusinder, som grundlag for en rekonstruktion, danner figurerne i de to grupper en velkomponeret helhed, hvori intet mangler.

Fårdalfundets tre dyrefigurer placerer sig naturligt i stævnspladserne på et bronzealderskib (fig. 5). Talrige er de helleristningsskibe, der bærer lignende dyrehoveder i de to højtrejste stævne, hvorimod forsnablen sjældnere har en sådan pryddelse, selv om den undertiden findes. I de fleste tilfælde er det et økse- eller solbillede, men som på Sotorpristningen kan det være et dyrehoved (fig. 1), medens en fuglefigur og en lyreformet figur, der minder om Fårdalfundets fuglefigur omsluttet af dyrehoveder, ses på to jyske rageknive (fig. 7-8). Det må være indlysende, at den siddende gudinde og slangen har haft en central plads i båden, og som på ragekniven fra Vestrup enten ved siden af hinanden eller slangen bag kvinden (fig. 9), selv om den af Carl-Axel Althin foreslåede scene, »slangetilbedelse«, hvor slangen dier kvindens bryst, ikke kan udelukkes.

Grevensvængefundets 7 figurer kan på samme måde placeres på et bronzealderskib (fig. 6). Det fremgår af Chr. Brandt's tegning (fig. 10) og af den bevarede hornede figur, at de to figurpar har været anbragt på bådtofter, og på grund af bådtofternes længde, og ud fra en sammenligning med Vestrupknivens billeder (fig. 9), må de to øksebærende guder placeres forrest i båden og bagved dem den kvindelige guddom, der har stået med en figur ved sin side, måske en slange (fig. 6). Af Brandt's tegning fremgår det endvidere, at der til fundet hørte tre af de tilbagebøjede kvindefigurer, som kan anbringes i snabel- og stævnspladser, selv om lignende ikke kendes fra samtidige fremstillinger. Der gengives denne »døds-gudinde« dog i flere tilfælde over en båd (fig. 1). Disse tre figurer kan naturligvis også have været placeret i selve båden, men deres antal støtter den her foreslåede placering, forudsat at vi virkelig tør regne med, at kultbilledet bestod af 7 figurer.

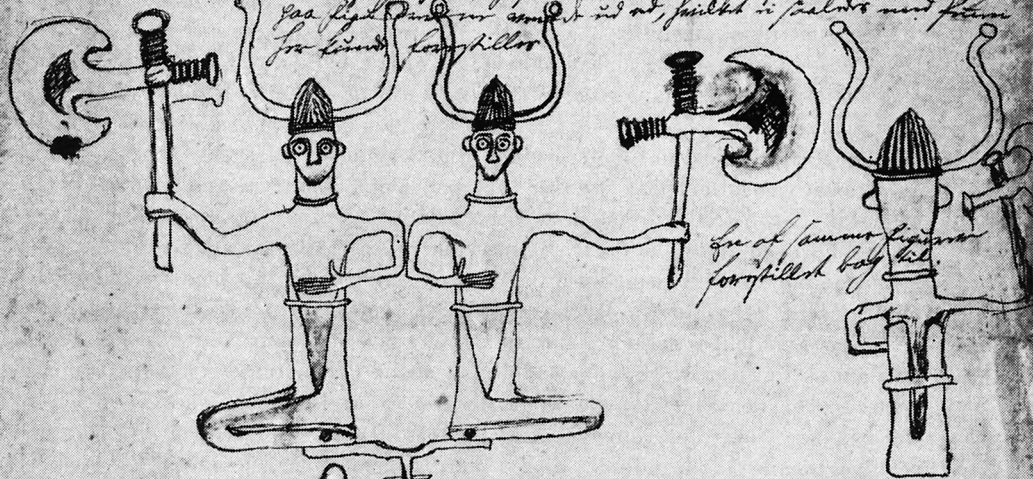
Selv om figurerne fra Fårdal og Grevensvænge her er indtegnet på en helleristningsbåd i eet plan, men oprindeligt sandsynligvis har været placeret på en plastisk udformet bådmodel af træ, giver rekonstruktionerne dog en forestilling om prægtige skulpturkompositioner udført af danske kunstnere for mere end halvtredie tusinde år siden. Forbillederne for de enkelte figurer har dog været fremmede. Her er et sammenspil mellem de forskellige figurer forsøgt genskabt, og en væsentlig støtte for Oscar Almgrens tolkning af helleristningsskibene som gengivelser af kultbåde er tilvejebragt.

Belgrunde metal figurin er oppgaven i Svalbard

namlig 3^{de} af disse Hikkeler



Hver indbygger i de tre Svalbard i alle alderer har inden
 sin død en Hikkel, og disse med Bommen og indre Ledning og
 saa sigt man er som de ind og faldet i jorden med figuren
 for Linder og Hikkeler



En af Svalbard figurin
 som kaldes Hikkeler



Inddækket er som
 en Hikkeler i Svalbard
 i det 14. Aarhundrede

Ziffel

Chr. Prætor

Kultboote der dänischen Bronzezeit.

Von besonderer Art sind die plastischen Darstellungen von Tieren und Menschen aus Bronze, die aus der nordischen Bronzezeit bekannt sind, freilich in sehr begrenzter Zahl. In erster Linie sind hier die Funde von Trundholm und Grevensvænge auf Seeland und Färdal in Jütland zu erwähnen. Hinzu kommen weitere Darstellungen, teils paarweise oder einzeln gefundene Stücke, wie z. B. der Fund von Tågaborghöjden in Schonen und von Vestby in Norwegen, teils aber auch figürlich gestaltete Griffe verschiedenartiger Messer.

Zweifellos hatten diese Figuren ihre besondere Bedeutung in der bronzezeitlichen Religion, aber nur im Falle des Trundholmfundes ist dies überzeugend genug hervorgehoben. Dieser Fund wird häufig als ein Sonnenwagen charakterisiert, welches jedoch eine falsche Bestimmung ist. Die Darstellung gibt deutlich eine Sonne wieder, die von einem Pferd gezogen wird, ist aber mit Rädern ausgestattet, um zu einem kultischen Zweck Verwendung finden zu können. Der Fund kann vielleicht die Miniaturkopie eines grösseren Kultbildes sein wie schon von Sophus Müller hervorgehoben. Der Wagen ist also sekundär im Verhältnis zu Sonne und Pferd, die auch mit Schiff herumgeführt werden konnten. Das geht aus den Felszeichnungen der Bronzezeit hervor. In gleicher Weise wie Trundholm müsste man dann auch den Fund von Trushøj in Skallerup deuten. Wir sehen hier einen Kessel auf einem Schiff, die ganze Gruppe wieder auf Rädern aus Rücksicht auf den kultischen Zweck (Abb. 2). Religionshistorisch ist dieses Stück also kein Kesselwagen, wie es immer hervorgehoben wird. Es ist ein Kessel, der mit dem Boot fährt. Diese Deutung eröffnet neue Möglichkeiten für die Bestimmung eines Motivs, das sehr oft auf mitteleuropäischen Bronzen wiederkehrt, dort aber immer als Sonnenschiff charakterisiert wird. In vielen Fällen muss man eher das Motiv als Kessel deuten, welche mit dem Boot fahren. Als Beispiel sei hier das betreffende Motiv an einem Bronzegefäss aus Este angeführt (Abb. 3). Der Skallerupkessel wird hier von oben, in ornamentaler Umgestaltung, auf seinem »Doppelschiff« gesehen. Auf einem Bronzedeckel aus Monteveglio sieht man dasselbe Motiv, hier aber symmetrisch gestaltet, sowohl nach der senkrechten als auch nach der waagerechten Achse. Hinzugefügt sind ausserdem die vier Räder des Skallerupkessels (Abb. 4). Eine solche Deutung dieses Motivs schliesst jedoch nicht aus, dass verwandte Darstellungen tatsächlich Sonnenboote wiedergeben.

Es wurde oft hervorgehoben, dass das Schiff im täglichen Leben der nordischen Völker der Bronzezeit eine hervorragende Rolle spielte. Dies geht aus den zahlreichen Schiffsdarstellungen deutlich hervor, welche an den Rasiermessern der jüngeren Bronzezeit und auf den Felszeichnungen vorkommen. Diese Bilder hat schon längst Oscar Almgren als Wiedergaben wirklicher Kultboote bestimmt, die bei den religiösen Festen herumgetragen wurden. Einen entscheidenden Beweis für die Almgrensche Deutung der Schiffsbilder der Felszeichnungen würde der Fund solcher Kultschiffe innerhalb des nordischen Gebiets darbringen, und tatsächlich gibt es seit vielen Jahren solche Funde. Sie sind aber nicht erkannt worden. Wenn man nämlich auf dem sehr grossen gleichzeitigen Bildvorrat der Bronzen und Felszeichnungen baut und eine gesammelte Komposition der 7 bzw. 5 Einzelfiguren, aus denen die beiden Funde bestehen, berücksichtigt, dann wird es wahrscheinlich, dass die Bronzefiguren aus Grevensvænge und Färdal ursprünglich auf Miniaturkultbooten aus Holz angebracht waren. Es ist unter Verweis auf den Trundholm- und den Strettwegwagen eine allgemeine Annahme, dass diese Gruppen auf einem Kultwagen aufgestellt gewesen sind. Dagegen hat H. C. Broholm den Einspruch erhoben, dass die Figuren aus Grevensvænge Teile eines hölzernen Kultschiffes sein könnten. Er steht aber vom Versuch einer Rekonstruktion des ursprünglichen Kultbildes ab. Verwendet man indessen die klassische Wiedergabe des bronzezeitlichen Schiffes, das sich zu Tausenden findet, als Grundlage einer Rekonstruktion, dann bilden die Figuren der beiden Gruppen eine wohlkomponierte Ganzheit, in welcher nichts fehlt.

Die drei Tierfiguren des Färdalfundes lassen sich an den Stevenspitzen eines bronzezeitlichen Schiffes zwanglos anbringen (Abb. 5). Zahlreich sind die Felszeichnungen, wo die Schiffe

Fig. 10. Grevensvængefundet, tegning af Chr. Brandt († 1780).
Der Grevensvængefund nach einer Zeichnung von Chr. Brandt.
(Årbøger 1952, S. 42).

an den beiden hochgeschwungenen Steven ähnliche Tierköpfe tragen, wogegen der Kielsteven nach vorne seltener einen solchen Schmuck erhält, obwohl man ihn ab und zu sieht. In den meisten Fällen handelt es sich um ein Axt- oder Sonnenbild, es kann aber auch ein Tierkopf sein wie auf der Sotorp-Felszeichnung (Abb. 1), während eine Vogelfigur und eine leierförmige Figur, welche an die von Tierköpfen umschlossene Vogelfigur des Färdalfundes erinnern, an zwei Rasierrassen aus Jütland (Abb. 7–8) zu sehen sind. Es ist einleuchtend, dass die sitzende Göttin und die Schlange eine zentrale Stelle im Boote gehabt haben und nach dem Beispiel des Rasierrassens aus Vestrup entweder nebeneinander oder die Schlange hinter der weiblichen Figur (Abb. 9), obwohl die von Carl-Axel Althin vorgeschlagene Szene, »Schlangenverehrung«, wo die Schlange die Brust der weiblichen Gestalt säugt, nicht ausgeschlossen werden kann.

Die 7 Figuren des Grevensvængfundes lassen sich in gleicher Weise auf einem bronzeitlichen Schiff anbringen (Abb. 6). Es geht aus der Zeichnung Chr. Brandts (Abb. 10) und der gehörnten Figur, die erhalten geblieben ist, hervor, dass die beiden Figurenpaare auf Ruderbänken angebracht waren, und unter Vergleich mit den Bildern des Vestrupmessers (Abb. 9) und wegen der Länge der Ruderbänke müssen die beiden axtragenden Götter vorne im Boot angebracht werden und die weibliche Gottheit, die mit einer Figur, vielleicht einer Schlange, zur Seite gestanden hat, hinter ihnen. Weiter geht es aus der Brandtschen Zeichnung hervor, dass es im Funde ursprünglich drei der zurückgebogenen weiblichen Figuren gab, welche sich an den Kiel- und Stevenspitzen anbringen lassen, wenngleich dies aus gleichzeitigen Darstellungen unbekannt ist. Dort ist aber diese »Todesgöttin« in mehreren Fällen über einem Boot wiedergegeben (Abb. 1). Diese drei Figuren können natürlich auch im Boote selbst angebracht gewesen sein, ihre Zahl aber unterstützt die hier vorgeschlagene Anbringung, vorausgesetzt dass wir auch damit rechnen dürfen, dass das Kultbild ursprünglich aus 7 Figuren bestand.

Obwohl die Figuren aus Färdal und Grevensvænge hier auf einem Boot vom Typ der Felszeichnungen in einen Plan eingezeichnet sind, ursprünglich aber wahrscheinlich auf einem plastisch gestalteten Bootsmodell aus Holz angebracht gewesen sind, vermitteln die Rekonstruktionen jedoch eine Vorstellung von prächtigen Skulpturkompositionen dänischer Künstler vor mehr als 2500 Jahren. Die Vorbilder der einzelnen Figuren sind aber fremde gewesen. Hier wurde der Versuch gemacht, das Zusammenspielen der verschiedenen Figuren zu gestalten, und eine wesentliche Unterstützung der Almgrenschen Deutung von den Schiffen der Felszeichnungen als Darstellungen von Kultbooten ist zuwegegebracht.

P. V. Glob.