

KUML 2001

Årbog for Jysk Arkæologisk Selskab

Register 1981-2000

With summaries in English

I kommission hos Aarhus Universitetsforlag

Amatørarkæologer i Danmark

Af JANE KJÆRGAARD ANDRESEN

Følgende brev fra 1929 er på flere måder symptomatisk for dansk amatørarkæologi. Dels henvender en amatørarkæolog sig her direkte uden mellemlid til en inspektør ved Nationalmuseet i København, dels er anledningen fremsendelsen af en diger afhandling, "Langeland", i fornemt udstyr bekostet af amatøren selv.

Kjære Hr Broholm

En hjertelig Tak for den for mig saa smigrende Anmeldelse af "Langeland" i de Ferslevske Blade. Jeg glæder mig til at diskutere "Storhøysfolket" med Dem personlig.

Venlig hilsen
Deres heng.
J. Winther¹

Ved straks at lade en amatørarkæolog komme til orde skulle tonen i denne artikel forhåbentlig være slået an til et hjerteligt møde mellem den professionelle arkæologiske verden og amatøren.

Som i brevet takker også nutidens amatører; men anledningen er, at vi her får lov at deltage i hyldestkoret og fejre 50-års jubilaren, Jysk Arkæologisk Selskab.

Men at skulle forsøge at give et kort rids af amatørarkæologiens historie og amatørernes rolle i Danmark på en begrænset plads er ikke nogen let opgave. Det obligatoriske tab af nuancer melder sig med ubønhørlighed ved alle oversigtlige fremstillinger. Heller ikke i denne gennemgang kan det desværre undgås, at mange banebrydende og dygtige amatører vil blive udeladt. Der kan i sagens natur kun blive tale om en grov forenkling, som ikke yder amatørarkæologien og dens udøvere fuld retfærdighed. Hertil skal lægges, at amatørarkæologi ikke er så ligetil at bringe på en formel, da den, som det vil fremgå af det følgende, praktiseres efter muligheder og temperament og er under stadig udvikling. Det er måske derfor ikke overraskende, at jeg har valgt at lægge fokus på de fynske amatører, som jeg selv tilhører, men med skyldigt udblik til resten af landet.

Amatør

Selve ordet amatør kommer af det latinske *amare* – at elske, og det er netop det, amatørarkæologen gør: han elsker sin hobby.

I mange sammenhænge anvendes begrebet amatør i en lidt nedladende tone, men når talen er om amatørarkæologi, får ordet straks en mere respektfuld og seriøs klang. Arkæologien er i Danmark gået hen og blevet en alment respekteret folkelig hobby, som ikke mindst har vundet status, fordi vi har en højtelsket regent med hang til den hedengangne oldtid.

De danske amatørarkæologers flok er nu som tidligere en broget forsamling af mennesker, karakteriseret ved en dybtliggende, ofte livslang fascination af den danske fortid. Men ikke alle, som interesserer sig for oldtiden og dens efterladenskaber, fortjener betegnelsen amatørarkæolog. Det er vigtigt at drage en skillelinie mellem oldsagssamler og amatørarkæolog. En samler interesserer sig for genstandene i sig selv, det være sig økser og mejsler, pilespidser og potteskår. Oftest er det endda kun pragtstykkerne der tæller, hvorimod engagementet ikke rækker til at omfatte de mere ydmyge fundkategorier. At eje tingene uden interesse for at dele sin viden med andre karakteriserer den inkarnerede oldsagssamler.²

I modsætning til samleren favner amatørarkæologen bredere både m.h.t. genstandsmateriale og forskning. En amatørarkæolog interesserer sig for oldtiden generelt og for at se tingene i en større sammenhæng. En amatør knytter kontakter til andre amatører, fagarkæologer og museer og søger relevant viden i bøger, tidsskrifter og på kurser for at dygtiggøre sig.

Til trods for denne forskel består en væsentlig del af det arkæologiske arbejde stadig af indsamling og klassifikation, suppleret med tolkning og rapportskrivning samt eventuel publicering og formidling. Man kan derfor godt være amatørarkæolog, selvom man overvejende befinder sig på "samlerstadiet", blot indsamleren har et videre perspektiv i sin hobby og indgår i et større samarbejde med f.eks. det lokale museum.

Endelig skal det erindres, at mange professionelle arkæologers vej er startet i amatørregi for siden at ende med en videnskabelig karriere. I Danmark er der således næsten tradition for en glidende overgang og dermed en god forståelse mellem amatører på den ene side og fagfolk på den anden.

Dette var ikke mindst tilfældet helt fra arkæologiens start som videnskab. Der går en rød tråd helt fra oldforskeren og stifteren af Museum Wormianum, Ole Worm (1588-1654), over C.J. Thomsen (1788-1865), treperiodesystemets geniale skaber, til vore dages skare af danske amatørarkæologer. Grundlaget for Ole Worms omfattende seksbinds værk om monumenterne i Danmark var i øvrigt de præsteindberetninger, som efter kongelig forordning udgik i begyndelsen af 1600-tallet. De danske præster var altså nogle af de allerførste amatørarkæologer.³

Fra kunstkammerfolk til folkeforskning

Det kan være sundt, i en tid hvor professionalisering mere og mere vinder indpas i samfundet, at erindre sig, at tidligere var alle amatører, idet en egentlig videnskab om oldtiden ikke fandtes. Ja faktisk skyldes det tidligere tiders amatører med interesse for fortiden, idealisme og fremsynethed, at arkæologien overhovedet blev etableret som videnskab. Vi skal helt frem til 1855, førend den første lærestol i nordisk arkæologi blev oprettet ved Københavns Universitet. Allerede i 1866 blev den dog nedlagt og først genoprettet i 1930.⁴

Kunstkammeret i København – det tidligere Museum Wormianum – oprettedes omkring 1650 af Frederik III (1609-1670), men var i starten en slags multimuseum, som bestod af rariteter og meget andet end oldsager.

Senere udskiltes mønter og medaljer, mineraler, malerier og etnografika i egne samlinger, og i 1840'erne udskiltes de nordiske oldsager i Oldnordisk Museum. Først i 1892 forelå Nationalmuseet som det museum, vi kender i dag.⁵

At oldtiden og dens materielle levn ikke langt tidligere blev genstand for videnskabelig undersøgelse skyldtes ganske enkelt, at man ikke erkendte levnene som menneskeværk. Stenøkser, eller tordenkiler, var resultatet af lynnedslag; jættestuer var bygget af jætter og havde som sådan intet med mennesker at gøre. Først langt senere blev man klar over, at de jordfundne ting repræsenterede en materiel kultur og afspejlede en udvikling.⁶

Såvel det første spirende museumsvesen som de personer, der bidrog med indsamling af oldsager, var børn af deres tid og spejlede på en egen måde tidens ånd og det samfund, de levede i. Det, vi i dag ville opfatte som useriøs og ustruktureret indsamlingsvirksomhed, var for den tids lærde en afbildning af det univers, som omgav mennesket, et mikrokosmos som tjente til at belyse kulturens og naturens underer. Datidens kunstkammer eller raritetskabinetter var både et udtryk for magt og skulle samtidig vidne om ejerens dannelse. De indsamlede genstande var først og fremmest interessante i kraft af deres sjældenhed og mærkværdighed.⁷

Det er således næppe tilfældigt, at "amatørarkæologerne" og oldsagsamlerne i renæssancen hovedsagelig udgøres af personer med en vis samfundsmæssig pondus. Dog hører man som regel kun om Ole Worms museum i København; men det var langt fra det eneste. Samtidig med Worm skabte den fynske adelsmand, Jesper Friis (1593-1643) til Ørbækklunde, et kunstkammer af betragtelige dimensioner, som bl.a. indeholdt to ægyptiske mumiekister hjembragt fra en flerårig rejse i Orienten (fig. 1).⁸ Også en anden fynbo, professor Thomas Broder Bircherod (1661-1731) i Odense havde et raritetskabinet.⁹



Fig. 1. De to sarkofaglåg fra Jesper Friis' kunstkammer på Ørbæklunde. Foto: Antiksamlingen, Nationalmuseet.

Two sarcophagus lids from Jesper Friis' kunstkammer at Ørbæklunde.

I 1800-tallet var det ligeledes ofte godsejere, som f.eks. Lauritz Schebye Vedel Simonsen (1780-1858) på Elvedgård og kammerherre Niels Frederik Bernhard Sehested (1813-1882) til Broholm, der havde betydelige oldsagsamlinger. For sidstnævntes vedkommende var der tale om en



Fig. 2. Interiør fra kammerherre Sehesteds oldsagssamling på Broholm. Samlingen rummer hen ved 80.000 oldsager. Skelettet af den irske kæmpehjort fra Allerødtid, blev fundet i en mose på godsets jord. Foto: Odense Bys Museer.

The interior of Sehested's artefact collection at Broholm. The collection contains around 80.000 artefacts. The skeleton of the gigantic deer from the Allerød period was found in a bog on the manor.

særdeles talentfuld og praktisk anlagt amatørarkæolog (fig. 2). Foruden systematiske udgravninger på Møllegårdsmarken af næsten 400 jernaldergrave overkom den flittige godsejer også at publicere fundene i de velil-



Fig. 3. Sehesteds træhus i parken ved Broholm opført med stenalderredskaber.

Sehested's log cabin was erected using Stone Age tools in the garden of the manor of Broholm.

lustrerede bøger, "Fortidsminder og Oldsager fra Egnen om Broholm" fra 1878 og "Arkæologiske undersøgelser" 1884. Og som noget ganske usædvanligt dengang foretog han en række praktiske forsøg med tilvirkning og benyttelse af oldtidens redskaber. Hvor banebrydende, dette har været, ses af det faktum, at eksperimentel arkæologi er et fænomen, som først dukker op igen i det 20. århundrede. Desuden bekostede Sehested opførelsen af et lille museum, en sand perle i arkitektur og indretning, i haven ved Broholm, hvor alle hans oldsager blev udstillet og stadig kan beses (fig. 3).¹⁰

Kongelige personer har ligeledes udvist stor indsamlingslyst og arkæologisk foretagsomhed. Man behøver blot at tænke på vor egen folkekære kong Frederik VII (1808-1863), som i sin tid som guvernør på Fyn var en særdeles aktiv udgraver.

Overgangen til den næste periode markeres af grundlovens indførelse i 1849. Den slesvigske treårskrig 1849-51 og 1864-krigen sætter fokus på, hvad det vil sige at være dansk, og en vågnende folkeoplysning giver stødet til de første provinsmuseer.

Når vi kommer ind i 1900-tallet, nationalstaternes epoke med dets de-

mokratibegreb, frihed og lighed, indsnævres fokus, og det bliver især den hjemlige arkæologi som udtryk for den fælles historie og kultur, der kommer til udfoldelse. Arkæologien er nu ikke længere forbeholdt standspersoner, men menigmand kan også være med.

I denne periode virker en række pionerskikkelser med stor energi, organisationstalent og frem for alt personlig formue. Dette sætter dem i stand til dels at opføre museer for egne midler dels at udgive gedigne arkæologiske publikationer. Vi kan i denne forbindelse tænke på Bornholms amtmand Emil Vedel (1824–1909), som sammen med lærer Johan Andreas Jørgensen (1840–1908) i 1880'erne udførte omfattende, detaljerede feltundersøgelser på bl.a. Lousgaard på Bornholm. Sammen undersøgte de med en utrolig ihærdighed flere hundrede grave og disses inventar, som blev opdelt, analyseret og tolket. Det var således Vedels nyskabende udgravningsmetodik – hans “opfindelse” af den horisontalstratigrafiske udgravningsmetode – som førte til, at den førromerske jernalder blev introduceret i dansk arkæologi. På baggrund af disse stratigrafiske iagttagelser opstillede han afgrænsede tidshorisonter og en udviklingsrække for de enkelte fibeltyper. Foruden de fortløbende undersøgelser, som publiceredes i Oldskriftselskabets årbøger, samlede Vedel sine iagttagelser i to store monografier: “Bornholms Oldtidsminder og Oldsager” fra 1886 og “Efterskrift til Bornholms Oldtidsminder og Oldsager” fra 1897. Som en påskønnelse for sit utrættelige og betydningsfulde arbejde blev Emil Vedel i 1885 på J.J.A. Worsaaes opfordring udnævnt til vicepræsident for Det kongelige Nordiske Oldskriftselskab – en virkelig cadeau til en amatørarkæolog.¹¹

Apotekerne Christen Mikkelsen (1844–1924) og sønnen Poul Helweg Mikkelsen (1876–1940) repræsenterer to generationer af oldtidsinteresserede fynboer. Museumsinspektøren Svend Larsen har beskrevet dem således: “Men den Væsensforskel er der på Faderens og Sønnens Arbejdsmetode, at for den ene var det nok at samle skønne Ting, for den anden var det selve Arbejdet med at finde dem, der havde den store Tillokkelse”.¹² Begge efterlod sig store privatsamlinger, som testamentarisk blev skænket dels til Nationalmuseet, dels til Fyns Stiftsmuseum (fig. 4). Poul Helweg Mikkelsen beskrives som værende i besiddelse af alle de dyder, som kendetegner en god amatørarkæolog: omhu, tålmodighed og ihærdighed.

Foruden en række interessante udgravninger huskes han især for at have udgravet vikingskibet ved Ladby. Af egen lomme bekostede han opførelsen af kuplen over Ladbyskibet, som bevarede aftrykket af skibet på fundstedet. Dette gør Ladbyskibsgraven til noget ganske enestående i Skandinavien. Poul Helweg Mikkelsen besad desuden den evne, at han let kunne skabe fortrolighed til fundanmelderne, en egenskab som sikrede ham stor goodwill i lokalbefolkningen, der altid vidste, at han kom



Fig. 4. Apoteker Christen Mikkelsens privatsamling opstillet i Fyens Stiftsmuseum. Foto: Odense Bys Museer.

The private collection of the chemist Christian Mikkelsen, displayed in the Fyens Stiftsmuseum.

prompte og påbegyndte sine undersøgelser, når der blev ringet efter ham.

Købmand Jens Winther (1863–1955) fra Langeland opførte ligeledes et museum for egne midler. Jens Winther var en farverig person, hos hvem praktisk forretningssans forenedes med arkæologisk tæft og en jovial personlighed (fig. 5). Hans menneskelige og økonomiske overskud favnede bredt og satte sig spor. Tilmed befandt han sig i, hvad der må betegnes som et arkæologisk smørhul, hvilket han til fulde forstod at udnytte. Så succesfulde og nyskabende var Winthers udgravninger, idet han som den første introducerede en helt ny udgravningsteknik – fladeafdækning – at de kom til at danne skole. Hans udgravninger på den berømte Troldebjergplads kom således til at fungere som uddannelsesgravninger for mange vordende fagarkæologer. Den senere rigsantikvar, professor P.V. Glob, der var én af Winthers “elever”, betegnede Langeland som et “Arkæologernes Eden”.¹³ Winthers husbestyrerinde gennem et helt liv, frk. Hornum, var selv en dygtig udgraver, endda så dygtig at hun af museumsinspektør Therkel Mathiassen blev inviteret med til Grønland



Fig. 5. Købmand og arkæolog Jens Winther fotograferet på Langelands Museum foran montren med stenalderfundet fra Lindø omkring 1920.

Jens Winther, a grocer and amateur archaeologist, photographed at Langelands Museum in front of the exhibition case containing the Stone Age find from Lindø, c.1920.



Fig. 6. Portræt af Svend Dyhre Rasmussen som fandt den glemte landsby, Borup Ris. Tegnet af Inger Rasmussen.

Portrait of Svend Dyhre Rasmussen, who found the deserted village of Borup Ris.

for at udgrave eskimo-bopladser. I hendes fravær vansmægtede Winther i mere end én forstand. Ud over det kvindelige selskab savnede han frk. Hornums uforlignelige egenskaber som kok. "Da Det kongelige Nordiske Oldskriftselskab i 1951 langt om længe optog de første kvinder i selskabet, var frk. Hornum nummer 2, der optoges, anbefalet af professor Brøndsted".¹⁴

Men også mere ydmyge privatpersoner, som den sjællandske amatørarkæolog Svend Dyhre Rasmussen (1910-1974), har på afgørende vis bidraget til udforskningen af den danske oldtid og middelalder (fig. 6). Svend Dyhre Rasmussen fandt de senere så berømte middelalderagre og den tilhørende nedlagte landsby Borup Ris på Midsjælland, hvor professor, dr. phil. Axel Steensberg gravede og foretog undersøgelser i hen ved 30 år. "Det har fra forskellig side været påpeget, at det ikke er helt korrekt at hæfte betegnelsen "amatørarkæolog" på Dyhre. Hans hovedindsats lå i hans enestående evne til at iagttage kulturspor i landskabet, hvor svage de så end måtte være. Det var denne evne Axel Steensberg forstod at udnytte på bedste vis. For eksempel satte han i 1963 Dyhre i gang med



Fig. 7. Udgravning af Lundsbakkegraven i 1953. Karl K. Nielsen ses i midten med alpehue. Fra venstre ses Peder Olsen, Karl Nielsen, Inge Olsen, Baltzer Andreasen samt ægteparret Gudrun Andersen med pensel og graveske og Einar Andersen fra Vindekilde. Som altid var der mange nysgerrige tilskuere.

The excavation of the Lundsbakkegraven in 1953. Karl K. Nielsen is seen in the middle, wearing a beret. Pictured from the left are Peter Olsen, Karl Nielsen, Inge Olsen, Baltzer Andreasen, and the husband and wife, Gudrun and Einar Andersen from Vindekilde. As always there were many curious onlookers.

at efterspore resterne af den tidlige middelalders vandmøller, de såkaldte skvatmøller, langs de midtsjællandske vandløb. En svensk forsker havde skrevet, at denne mølletype nok aldrig havde været særlig almindelig i Danmark. Alene i Gisselfeld skovene fandt Dyhre i løbet af vinteren 1963-64 spor efter 30-40 vandmøller".¹⁵

En anden sjællandsk amatørarkæolog fortjener at blive nævnt på lige fod med ovennævnte, nemlig Karl Kristian Nielsen (1904-1977), kaldet den lærde kulsvier. Karl var fra Værløseegnen, som er særlig rig på museområder, og herfra reddede han mange værdifulde oldsager ved tørvegravningerne. Hans arkæologiske karriere varede cirka 40 år og omfattede faktisk alt, hvad man kan forlange af en begavet, seriøs, myreflittig ildsjæl og selvlært amatørarkæolog (fig. 7). Den omfattede alt fra indsamling, udgravning, formidling i form af foredrag og indberetninger til artikler. Desuden var han stifter af Værløse Historiske Forening og medstifter af Værløse Museum samt dets første formand. Hans arkæologiske arbejde i Værløse kommune omfattede både forhistorisk arkæologi og middelalderarkæologi. For sin utrættelige indsats og sit virke i arkæologiens tjeneste blev han som den første amatør optaget som medlem i Det kongelige Nordiske Oldskriftselskab i 1948, samt i 1976 hædret med Den kongelige belønningsmedalje af 1. klasse med krone (fig. 8). "Karl Nielsen var meget respekteret af de professionelle arkæologer og respekten var gensidig. Karl var altid forsigtig i sit arkæologiske arbejde og i sine tolkninger. Han holdt hele sit liv en tæt forbindelse til de professionelle og rådførte sig altid med ekspertisen".¹⁶



Fig. 8. Alle landets aviser omtalte den lærde kulsviers optagelse i Det kongelige Nordiske Oldskriftselskab, og begivenheden inspirerede flere bladtegnere. Her en festlig tegning fra Social-demokraten.

All newspapers in the country mentioned the admission of "the learned charcoal burner" to "Det kongelige Nordiske Oldskriftselskab", and the occasion inspired numerous cartoonists. This drawing is from a social democratic newspaper.

Blandt hans utallige udgravninger er det svært at udpege nogle frem for andre, men da han i 1953 fandt Danmarks første middelalderlige pottemagerværksted i Farum Lillevang, var det intet mindre end en arkæologisk sensation. Sammen med den senere rigsantikvar Olaf Olsen udførte han udgravninger i Kirke Værløse Kirke i 1956 og fandt herunder spor efter den første stavbyggede kirke på stedet. Af sine samtidige blev han betegnet som Værløse-egnens "Skalk". Olaf Olsen har givet ham en karakteristik, som fortjener at gengives her, fordi den på glimrende vis siger noget centralt om amatørarkæologer og deres virke: "I arkæologien har amatøren altid spillet en betydelig rolle, vist mere end i nogen anden forskningsgren. Dette skyldes, at evnen til at se arkæologisk, at fornemme fortidsminderne i jorden, ikke er noget, der kan læres på en skolebænk eller i et universitetsauditorium. Snarere er det en gave, et naturligt talent. Enten kan man læse fortids tale i jorden, eller også kan man slet ikke. Karl K. Nielsen kan. Blandt arkæologer landet over er "Kulsvieren" en kendt og agtet skikkelse, og Nationalmuseet har mange gode observationer og værdifulde indberetninger at takke ham for".¹⁷

Den organiserede amatørarkæologi

I slutningen af det 20. århundrede har et velvilligt indstillet museumsvesen, de forskellige folkeoplysningsforbund, tv-mediet samt den danske foreningsmani en stor del af æren for, at amatørarkæologien har taget et gevaldigt spring fremad. Fra at være en hobby, udøvet af mere eller mindre systematiske individualister, er amatørbevægelsen i dag kendetegnet ved en lang række velorganiserede regionale grupper, foreninger og en landssammenslutning.

Den ældste amatørarkæologiske forening i Danmark er Holbæk Arkæologiklub, som stiftedes i 1954 og dengang som nu stadig tæller over 20 medlemmer. Foreningens grundlægger, kunstmaler Henry Wibro-Bech, var en erfaren "rekonosceur", som hjalp Therkel Mathiassen fra Nationalmuseet med at kortlægge Odsherred og ligeledes bistod ved udgravninger. Holbæk-amatørerne bliver fulgt af Arkæologiklubben Flækken i Lyngby, som blev stiftet i 1963. Flækken er især kendt for sine meget grundige og veldokumenterede undersøgelser af en vikingetids vandmølle ved Mølleåen.

Også de jyske amatører har været organiseret tidligt. I 1966 stiftedes Sønderjyllands Amatørarkæologer af den markante og dygtige Niels Boysen (1918-1991), som allerede i 1983 gik med tanker om at danne en landsdækkende amatørarkæologisk forening. Broderen Aage Boysen (1932-1985) huskes især for sin udgravning af Trappendal, et velbevaret



Fig. 9. Deltagerne i SDA's etablering lørdag den 16. juni 1990 i St.Viby præstegård. Bagest fra venstre ses Christian Boas (første æresmedlem i SDA), Poul Egebæk (Østjyske amatørarkæologer), Eluf Lyngbak (formand for Flintøksten, Vejle), Niels B. Thomsen (nuværende næstformand i SDA), Jørgen Mejlsing (Harja), Bent Christensen (suppleant i SDA), Villy Falk (nuværende formand i SDA). I midten: Niels Boysen (formand for Sønderjyllands amatørarkæologer), Jytte Lyngbak (Flintøksten, Vejle), Peter Hoffmann (sekretær i Flækken), Torben Hansen (Slaglesia), Johannes Clausen (formand i Østjyske amatørarkæologer). Nederst: Eigil Nikolajsen (initiativtager til SDA), Inge Lindhartsen, Birthe Højmark Jensen (næstformand i Harja), Nina Unmack Larsen (Østjyske amatørarkæologer), Leif O. Nørgaard (Sønderjyllands amatørarkæologer).

The founding members of SDA photographed on the 16th of June 1990 at St.Viby vicarage. At the back from the left is Christian Boas (the first honorary member of the association), Poul Egebæk (East Jutland Amateur Archaeologists), Eluf Lyngbak (president of the Flintøksten association in Vejle), Niels B. Thomsen (the present vice-president in SDA), Jørgen Mejlsing (Harja), Bent Christensen (deputy member of SDA), Villy Falk (the present president of SDA). In the middle: Niels Boysen (president of Amateur Archaeologists in Southern Jutland), Jytte Lyngbak (Flintøksten, Vejle), Peter Hoffmann (secretary to the Flækken), Torben Hansen (Slaglesia), Johannes Clausen (president of East Jutland Amateur Archaeologists). At the bottom: Eigil Nikolajsen (the originator of SDA), Inge Lindhartsen, Birthe Højmark Jensen (vice-president in Harja), Nina Unmack Larsen (East Jutland Amateur Archaeologists), Leif O. Nørgaard (Amateur Archaeologists in Southern Jutland).

treskibet langhus fra ældre bronzealder ved Vojens.¹⁸ Begge brødre var arkæologiske ildsjæle og sjældne begavelse og ydede et stort og værdifuldt arbejde, som i høj grad nød anerkendelse på Haderslev Museum.¹⁹ Foreningen arrangerer i dag bl.a. arkæologiske udlandsrejser for sine medlemmer.

Af andre amatørarkæologiske foreninger kan nævnes Flintøksen i Vejle, som stiftedes i 1980 og i dag tæller ca. 80 medlemmer. Denne forening er skarpt forfulgt af Østjyske Amatørarkæologer, stiftet i 1981 og ligeledes med ca. 90 medlemmer. Begge foreninger udgiver eget blad, har jævnligt deltaget i eller forestået udgravninger, arrangerer arkæologiske udflugter rundt om i landet og har foredragsvirksomhed på deres program.

Og hvor arkæologi tidligere blev udøvet af folk i den modne alder, er alle aldersgrupper fra børn til oldinge nu involveret. Dette skyldes som sagt i høj grad de mange arkæologiske foreninger, som er skudt op overalt i landet, hvor de primært varetager medlemmernes interesser ved foredragsvirksomhed og ekskursioner. Enkelte magter også den ressource- og tidkrævende opgave at arrangere årlige udgravninger, som f.eks. den fynske, arkæologiske forening Harja.

Som noget nyt blev den landsdækkende forening, Sammenslutningen af Danske Amatørarkæologer, SDA, stiftet i 1990 af én af amatørbevægelsens pionerer, Eigil Nikolajsen (fig. 9). Foreningen har følgende formål: At varetage amatørarkæologiske interesser, at udbrede viden om det arkæologiske arbejde, at samarbejde med fagarkæologer og museer og at højne amatørarkæologernes viden, etik og renommé.

I starten var foreningen udelukkende tænkt som foreningernes forening. Men med tiden har det vist sig, at SDA kunne være en brugbar platform i andre sammenhænge. Det har f.eks. givet mulighed for at iværksætte ambitiøse projekter som "Operation Guldhorn", hvis sigte er en landsdækkende registrering og kortlægning af fund og fortidsminder, samt udgivelse af et tidsskrift og egen forlagsvirksomhed med udgivelse af flere bøger og endelig organisering af udlandsrejser.

Amatørarkæologien på Fyn

De fynske amatørarkæologer er primært tilknyttet Harja, som er den samlende forening for hele Fyn. Men herudover findes der en lang række mindre grupper eller foreninger, som typisk har en kommune som sit arbejdsområde. Her er rekognoscering og registrering næsten standardrepertoire, men enkelte giver sig også lejlighedsvis i kast med nødudgravninger. Som det fremgår af skemaet, fig. 10, er de fleste grupper startet efter 1977 – med undtagelse af Harja og Tåsinge Arkæologigruppe.

Foreningens/gruppens navn	Stiftelsesår	Arbejdsopgaver	Arbejdsområde
Assens Arkæologigruppe	1994	rekognoscering, besigtigelse med detektor, udstilling	Assens kommune
Broby Arkæologigruppe	1983	rekognoscering	Broby kommune
Glamsbjerg Arkæologigruppe	1987	registrering og rekognoscering	Glamsbjerg kommune
Gudme Arkæologigruppe	1977	registrering, rekognoscering, nødudgravning, foredrag	Gudme kommune
Harja	1971	foredrag, ekskursioner, tidsskrift, udgravningsleje	Fyn
Hårby lokalhistoriske Forenings Arkæologigruppe	1983	rekognoscering	Hårby kommune
Højby Arkæologigruppe	1988	rekognoscering, nødudgravning	Højby kommune
Kerteminde Arkæologiforening	1983	foredrag, registrering, rekognoscering, nødudgravning, årsskrift	Kerteminde kommune
Arkæologigruppen ved Ladby-skibet	1995	rekognoscering	Ladby, Langeskov kommuner
Middelfart Arkæologigruppe	1987	rekognoscering, nødudgravning	Middelfart kommune
Munkebo Arkæologigruppe	1981	rekognoscering, nødudgravning	Munkebo kommune
Nordark	1980	foredrag, rekognoscering, nødudgravning	Otterup kommune
Nordfyns Arkæologigruppe	1978	rekognoscering, udgravning	Bogense kommune
Nr. Lyndelse Sogns Arkæologigruppe	1993	rekognoscering, udgravning	Nr. Lyndelse kommune
Foreningen Æros Oldtid (Marstal)	1988	rekognoscering, udgravning, udstilling + blad	Marstal kommune
Nyborg Arkæologigruppe	1985	rekognoscering, udgravning, dykning	Nyborg kommune
Odense NØ +SØ	1979	registrering, rekognoscering, nødudgravning	Seden, Åsum og Vor Frue sogne
Ringe Arkæologigruppe	1977	rekognoscering, nødudgravning	Ringe kommune
Sdr. Nærå Arkæologigruppe	1979	rekognoscering, nødudgravning, udstilling	Sdr. Nærå sogn
Stenløse Sogns Arkæologigruppe	2000	rekognoscering	Stenløse sogn
Svaninge Arkæologigruppe	1981	rekognoscering, nødudgravning, udstilling	Fåborg kommune
Sydfyns Arkæologigruppe	1977	registrering, rekognoscering	Sydfyn og øerne
Tåsinge Arkæologigruppe	1975	registrering, rekognoscering	Tåsinge
Ullerslev Arkæologigruppe	1983	registrering, rekognoscering, udgravning	Ullerslev kommune og omegn

I 1977 blev Eigil Nikolajsen ansat som museumsassistent ved Fyns Stifftsmuseum. Hans opgave var at udbygge museets kontakt og samarbejde med såvel aktive som potentielle amatører. Op igennem 70'erne var der nemlig sket en stigning i antallet af henvendelser til museet, som nødvendiggjorde en opprioritering af samarbejdet mellem amatører og museum. Resultatet heraf blev oprettelsen af en amatørtjeneste, hvis arbejdsopgave bestod i arkæologisk indsamlingsarbejde defineret som kortlægning og nødudgravninger. På baggrund af disse aktiviteter kan det ikke undre, at amatørtjenesten primært så det som sin opgave, at satse på en organisering af den amatørarkæologiske ressource og videreformidle noget af sin specialviden. Én af måderne var dannelsen af små lokale grupper, som efter en oplæringsperiode med hjælp og tæt kontakt til museet forventedes at kunne arbejde selvstændigt i deres respektive områder og være museets forlængede øjne og arme (fig. 11). Altså en slags hjælp til selvhjælp.²⁰

Arbejdet i en amatørgruppe startede typisk med et besøg af museets repræsentant, Eigil Nikolajsen, som troppede op i det lokale forsamlingshus medbringende sine egne flotte 6x6 lysbilleder af fund fra eksisterende gruppers arbejde. Dette gav som regel blod på tanden hos de fremmødte, som under indtagelse af kaffe og blødt brød besluttede at danne en gruppe. Herefter udleveredes kopier af museets sognebeskrivelse over området, og man diskuterede afleveringspligt, fundanmeldelser, efterbehandling af fund og andre formaliteter.

Ydermere arrangeredes fra museets side en egentlig kursusvirksomhed. Der afholdtes således informationsmættede weekendkurser i rekognosceringsteknik, keramikkending af både oldtids- og middelalderkeramik samt et kursus i alders- og typebestemmelse af flintoldsager. Alle kurser var ledsaget af et omfattende kompendiemateriale, som i årenes løb har været medbragt på mange fynske gruppers rekognosceringer, er blevet slidt og nusset til ukendelighed for siden at blive genkopieret. Jeg vil godt vove den påstand, at disse arbejdsopgaver er blevet lige så flittigt anvendt på Fyn som Politikens "Jeg ser på oldsager".

Fig. 10. Med oprettelsen af amatørtjenesten på Fyns Stifftsmuseum i 1977 kom der gang i knop-skydningen af de fynske amatørarkæologiske foreninger. Skemaet viser den regionale fordeling, ambitionsniveau og stiftelsesår, men ikke hvor mange foreninger der rent faktisk har eksisteret samtidig. I dag er ca. 16 grupper aktive.

The establishment of the amateur service at the Fyns Stifftsmuseum in 1977 initiated the gemma-tion of the amateur associations on Fyn. The diagram shows the regional distribution, ambition level and year of foundation, but it says nothing about the number of associations existing at the same time. Today, c. sixteen groups are active.



Fig. 11. Amatører fra Kerteminde Arkæologiforening og frømandsklubben Neptun arbejder sammen i Kølstrup præstegård om registrering af private oldsagssamlinger fundet ved Kertinge Nor. Bagest fra venstre ses Poul Glud (Frømandsklubben Neptun), Janus Køster (Kerteminde Arkæologiforening), ægteparret Ellen Christensen (Frømandsklubben Neptun) og Kurt Christensen (formand for Frømandsklubben Neptun). Forrest: Jane Kjærgaard (formand for Kerteminde Arkæologiforening). 27. marts 1982. – Foto: Eigil Nikolajsen.

Amateurs from the Kerteminde archaeology club and the Neptun divers' club collaborating in the Kølstrup Manse, registering private artefact collections from Kertinge Nor.

Samarbejdet mellem amatører og museumsfolk kulminerede i 1984, hvor amatørerne selv "kom på museum". I en fortættet weekend den 26.-27. maj løb måneders forberedelser af stablen i udstillingen "Fortid og Fritid".²¹ Tretten fynske amatørgrupper havde her lagt hele deres sjæl i hver sin udstillingsstand, hvor man præsenterede resultatet af en udgravning, hvad rekognosceringsteknik gik ud på eller noget helt tredje eller fjerde. Udstillingen lagde vægt på den pædagogiske dimension, den direkte dialog med de besøgende, og blev et stort tilløbsstykke med næsten 800 besøgende. Her kunne publikum få lov til at røre ved alle de udstillede genstande og tale med arrangørerne selv. I museerne plejer man at sige, at tiden står stille; men her summede det af liv og spørgelyst. Ord som arkæologi-messe eller sanses-kabinet er nok mere dækkende end ordet udstilling, idet alle fik en markant og anderledes oplevelse med hjem.

Med til billedet af de selvhjulpne amatører hører også Harja's udgravningslejlre, som siden 1976 har været foreningens flagskib. Her kan alle



Fig. 12. Udgravningsdeltagerne på den første NAU-lejr i 1988 ved Åsum Enggård, opstillet foran Harjas telt med logo. Forrest i midten Eigil Nikolajsen. – Foto: Eigil Nikolajsen.

The excavation team from the first NAU-camp in 1988 by Åsum Enggård, photographed in front of the club Harja's tent, as seen from the logo. In the middle at the front is Eigil Nikolajsen.

uanset forudsætninger, under betryggende faglig vejledning af en professionel arkæolog, få afløb for sin lyst til at grave og samtidig lære at gøre det ordentligt: ind- og opmåle fund og anlæg, tegne, nummerere, registrere kort sagt at lære det arkæologiske håndværk.

I 1982 blev Folkeuniversitetet inddraget og har lige siden været en værdifuld samarbejdspartner. Her er det grundtvigske folkeoplysende element på fornemste vis ført ud i livet og har udmøntet sig i en formidling mellem lærd og læg. Her kommer amatørarkæologerne virkelig i lære, og samtidig bliver forskningen "jordnær" i en helt ny betydning. Som noget ganske særligt kom Odense bys 1000-års jubilæum i 1988 til at danne rammen om ikke bare en Harja udgravning, men en Nordisk Amatørarkæologisk Udgravningslejr, kaldet NAU-lejr, der som den første af slagsen blev henlagt til Åsum Enggård lige udenfor Odense (fig. 12). Amatørbevægelsen var pludselig blevet fællesnordisk og havde sprængt landegrænserne. NAU-lejre har siden været afholdt i både Norge, Sverige, Finland, på Færøerne og i Estland. Her åbner der sig et videre perspektiv i det internationale samarbejde på de forskellige niveauer.

Amatørarkæologer med meget tid og lyst, i første række “efterlønne-
re” og pensionister har dannet en udrykningstjeneste, som bistår museet,
når det haster med nødudgravning af anlæg, specielt i forbindelse med
offentlige anlægsarbejder, som kræver handling her og nu. Vi behøver
blot at tænke på store anlægsarbejder som f.eks. nedlægningen af natur-
gasnettet, kaldet Danmarks længste udgravning, som sendte chokbølger
gennem den arkæologiske verden, i en i forvejen presset arbejdsmæssig
situation.

Amatørarkæologen har ydermere den styrke at han eller hun, i mod-
sætning til fagarkæologen, ikke arbejder under et stort tidspres og har be-
grænsede midler til rådighed. Tværtimod er amatøren drevet af interesse,
entusiasme og nysgerrighed og kan hellige sig specielle problemstillinger
eller eftersøge særlige fundkategorier f.eks. metalgenstande. Et godt ek-
sempel herpå er de bornholmske amatører, som har en specialafdeling for
detektoramatører. Disse har i årenes løb foruden fremragende resultater
herhjemme også været inviteret til at hjælpe både norske og svenske ar-
kæologer med at undersøge kendte pladser, som har givet et mere varie-
ret billede af jernalderbebyggelsen.

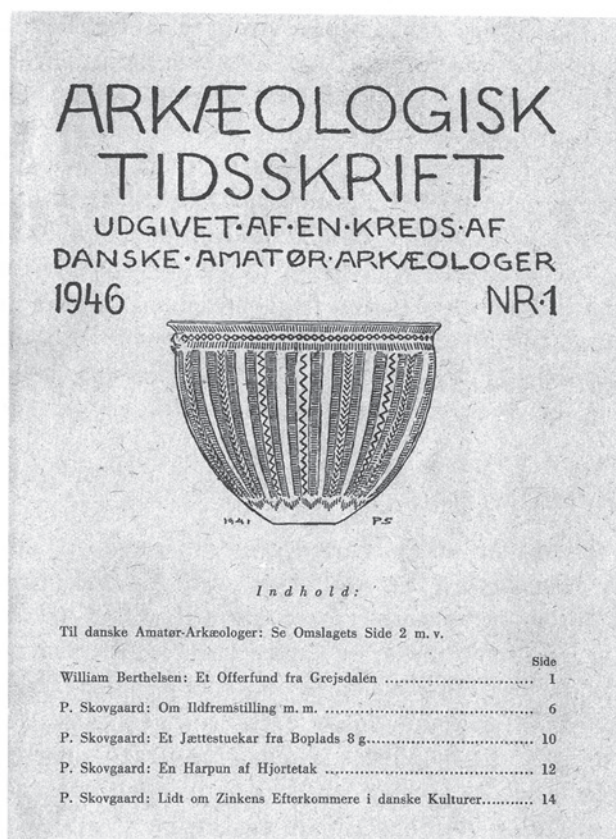
Atter andre er om ikke gået under jorden, så dog under vandet og har,
som Marine-Arkæologisk Gruppe Fredericia, i 25 år været banebryden-
de inden for udforskning af submarine bopladser – i særdeleshed Tybrind
Vig – samt bidraget til forbedring og udvikling af teknisk materiel til un-
dersøisk brug.

Som noget nyt lancerede daværende museumsinspektør på Holluf-
gård, nu professor, dr. phil. Henrik Thrane, Moesgård, i 1980'erne tanken
om det åbne magasin.²² Denne gik i al sin enkelhed ud på at gøre mu-
seet og dets samlinger mere brugervenlige og tilgængelige for publikum.
Tanken blev til virkelighed i maj 1991, hvor alle de fynske museumsold-
sager efter årtiers tornerosesøvn i magasinernes papkasser 3-4 forskellige
steder i byen for første gang nogensinde blev bragt sammen. Systematisk
og overskueligt præsenteres oldsagerne nu i 60 store montrer på Holluf-
gård. Hele samlingen er ordnet topografisk i ti regioner og kronologisk i
fem tidsafsnit.

Med det åbne magasin fik ikke blot amatørarkæologerne, men i prin-
cippet enhver museumsgæst, her en enestående mulighed for fordybelse
og selvstudium i museets vidensbank. Tanken om at integrere museets
gæster i samlingerne og give mulighed for studie og fordybelse i det ar-
kæologiske materiale er flot og visionært tænkt. Henrik Thrane udtryk-
te det nærmest programmatisk på flg. måde: “Her ligger folkeforsknin-
gens betydning; i skæringspunktet mellem den professionelle videnskab
og amatørforskningen ligger store muligheder for en frugtbar udvikling,
der må kunne bære meget langt – uden at sælge ud af den faglige for-
svarlighed. Vi vil have folket ind på museerne – og museet ud til folket”.²³

Fig. 13. Det ældste tidsskrift for amatørarkæologer blev udgivet 1946 med ornitolog Peter Skovgaard, Viborg, som redaktør. Dette nummer viste sig dog at blive en enlig svale.

The first magazine for amateur archaeologists was published in 1946, edited by the ornithologist Peter Skovgaard, Viborg. However, it was not continued.



Arkæologiske tidsskrifter

Det etablerede samarbejde mellem Fyns Stiftsmuseum og amatørerne medførte mange andre konkrete tiltag. Først og fremmest blev bladet "Fynboer og Arkæologi" lanceret i 1979 (fig. 13). Bag udgivelsen stod museets amatørtjeneste, som her fik et uformelt nyhedsorgan, et direkte kontaktblad, som kunne orientere amatørerne. Heri publiceredes arkæologiske foredrag, folkeuniversitets- og højskolekurser, anmeldelser af arkæologisk litteratur, meddelelser om nyoprettede grupper og disses adresser etc. Men frem for alt kunne græsrodderne også komme til orde og skrive om gode fundoplevelser, rapporter fra spændende rekognosceringer eller nødudgravninger. Den umiddelbarhed og begejstring, som stråler ud af amatørernes beretninger, vidner om den glæde, mange føler ved at beskæftige sig med deres fritidshobby nummer et og have et forum, hvor man kan dele den med andre. Samtidig har "Fynboer og Arkæologi" bevist sin levedygtighed, efter at amatørtjenesten er ophørt, idet bladet stadig udkommer med tre årlige numre.

Den fynske arkæologiforening Harja har siden sin start i 1971 periodisk udsendt ti foreningsskrifter, hvori medlemmerne har fået mulighed for at publicere resultaterne af deres arbejde. Skriftet udkommer ikke regelmæssigt, men kun når en tilstrækkelig stofmængde og økonomi er til stede.

Det nyeste skud på stammen er SDA's blad, "SDA-Nyt", som udkom første gang i 1993, og senest har fået navneforandring i år 2000 til "Arkæologi for Alle". Bladet udkommer med fire numre årligt og er fortrinsvist skrevet af amatører til amatører, men professionelle er også jævnligt bidragydere. Bladet lægger vægt på at levere nyheder om spændende fund, om arkæologiens vilkår i dagens Danmark, boganmeldelser, arrangementer i ind- og udland, samt forskellige aspekter inden for det arkæologiske område, såsom marinarkæologi, middelalderarkæologi etc.

Ravneungerne

Den største arkæologiske ungdomssucces i Danmark må nok tilskrives tv-journalisten Piet van Deurs, som fik idéen til at oprette en klub for arkæologi-interesserede børn og unge fra 7-15 år. Resultatet blev Hugin og Munin-klubben, opkaldt efter Odins to ravne, som sad på hans skuldre og fløj ud i verden og så, hvad der skete. Meningen var så, at børnene skulle gøre det samme som Odins to ravne; nemlig holde øje med fortiden og vende tilbage til deres klub eller museum og rapportere, hvad de havde set. At ideen er slået an, kan ingen betvivle. I dag findes der Hugin og Munin klubber i både København, Midtjylland, Fyn, i Randers, på Vestegnen og en ny er under forberedelse i Vejle.

Erik Westerby-Fondet

Hvis tildeling af hædersbevisninger skal tages som udtryk for den højeste anerkendelse, er det vigtigt at nævne Erik Westerby-Fondet, som hvert år hædrer en fremtrædende dansk arkæolog. Erik Westerby (1901-1981), der var jurist og en ivrig amatørarkæolog, huskes især for sin udforskning af ældre stenalder. Han påviste Danmarks første senglaciale boplads ved Bromme og berigede dermed den danske oldtidshistorie med en helt ny kulturfase. Året efter hans død indstiftedes en pris, Westerby-Fondet, som i år 2000 blev uddelt for 18. gang. I 1994 modtog en dansk amatørarkæolog, Axel Degn Johansson, som den første nogensinde hædersprisen på 100.000 kr. Han er hermed et levende bevis på, at grænsen mellem fagfolk og amatører kan overskrides, idet han som Westerby selv opdagede en helt ny stenalderkulturfase, kaldet Barmosegruppen. Ud over hædersprisen har i alt 12 amatørarkæologer de senere år nydt godt af Westerby-fondet, som også uddeler opmuntringspriser, rejse- og publikationslegater, hvoraf SDA har modtaget sidstnævnte.²⁴ Westerby-Fondets anerken-

delse af amatørarkæologerne er med rigsantikvar Steen Hvass' ord udtryk for, "at arkæologien er en af de få videnskaber, hvor amatører altid har haft og fortsat vil få en væsentlig betydning for studiet af menneskets kulturhistorie ud fra de levn, fortidens mennesker har efterladt sig".²⁵

Amatørbevægelsen nu og i fremtiden

Hvor tidligere tiders arkæologer især var interesseret i bevaringen af de synlige fortidsminder og gjorde et stort arbejde for at lokalisere og frede de jordfaste fortidsminder for eftertiden, er det i dag den skjulte kulturarv, som mere end nogensinde er truet. Resterne af oldtidens bebyggelser, som er så centrale for vores forståelse af datidens samfund, vil på grund af nedslidning forårsaget af moderne dyrkningsmetoder og anlægsarbejder forsvinde inden for en generation eller to. Og når det gælder de undersøiske bopladser og deres potentiale, kender vi kun toppen af isbjerg. Landskabets erindring – det underjordiske arkiv – selve de kilder, som kendskabet til vor forhistorie bygger på, forsvinder for altid, hvis ikke vi er opmærksomme på deres eksistens og tager passende modforholdsregler. Og her kan den etablerede videnskab og fagarkæologerne desværre ikke nå at følge med. Men amatørerne har med udgangspunkt i deres indgående lokalkendskab, engagement og tilknytning til det nære samfund en enestående mulighed for at spille en aktiv rolle som forbindelsesled mellem lokalsamfundet og museerne. Megen vigtig viden er blevet reddet i sidste øjeblik på grund af årvågne amatører, som har været på rette sted på rette tidspunkt.

Alliancen mellem amatører og professionelle kan vel nærmest betegnes som et fornuftsægteskab, som gentagne gange har bevist sin styrke og berettigelse til gavn for begge parter. Dette skyldes ikke mindst, at der altid har været tradition for et godt samarbejde baseret på gensidig sympati og respekt. Som i ethvert godt ægteskab kender parterne deres egen styrke og svaghed og ved, hvor grænserne går, og hvornår de skal trække på den anden part. Kun få fagfolk vil vist i dag betegne amatørarkæologer som et nødvendigt onde. Det er snarere de forbundne kars princip og den frugtbare dialog, som er fremherskende i forholdet.

Selv om fagarkæologien benytter sig af stadig mere forfinede daterings- og analysemetoder og i udstrakt grad inddrager tværvidenskabelig forskning, som f.eks. geofysik, dendrokronologi, vulkanologi og som noget af det nyeste i England, astronomi, vil det nok være fejlagtigt at tro, at alle redskabs- og anlægstyper i dag er kendt og sandheden om fortiden endegyldigt besvaret. Det vil sikkert stadig være muligt også for amatører at gøre nye opdagelser og dermed rykke grænser og føje nye afsnit til Danmarkshistorien.

Og selv om arkæologi stadig er en meget konkret, udendørsrelateret aktivitet, skal man ikke se bort fra de muligheder, som ligger i benyttelsen af den moderne teknologi. GPS-systemet har allerede vundet indpas inden for positionsbestemmelse af objekter på havbunden og benyttes i stigende udstrækning af amatørdykkere. Inden længe bliver det måske også et uundværligt redskab for seriøse amatører på markrekognoscering. I samarbejdet med de professionelle arkæologer vil det helt givet være et aktiv, når man kan positionsbestemme sine fund med centimeters nøjagtighed. Den digitale arkæologi på internettet kan umiddelbart lyde som et mareridt, men den fælles kommunikation mellem amatører indbyrdes ikke bare i Danmark, men også på tværs af landegrænserne er allerede i gang. Informationslagring, -spredning og -tilgængelighed vil lette den arkæologiske kontakt via udveksling af erfaringer, strategier og oplevelser.

Endelig kan man også hævde, at amatørarkæologien er et smukt bevis på, at en stor gruppe mennesker føler et kulturelt eller måske snarere et etisk ansvar overfor vor fælles fortid og ser det som en folkelig opgave at medvirke til at bevare oldtiden for fremtiden.

Amatørarkæologerne i hele Danmark siger tillykke til fødselaren, Jysk Arkæologisk Selskab, og ønsker alt godt for fremtiden. Vi glæder os til de næste 50 år sammen med jer.

NOTER

- 1 Brev fra Jens Winther til H.C. Broholm, af 8.5. 1929, i privateje.
- 2 E. Lyngbak 1993, s. 280.
- 3 Christian Adamsen. Upubliceret foredrag holdt i Harja den 21.10. 1998.
- 4 Ulla Lund Hansen og Jørgen Lund 1993, s. 278.
- 5 Bente Gundestrup 1988, s. 56.
- 6 Venligst oplyst af Peter Vang Petersen.
- 7 Nielsen, A.V. 1993
- 8 Buhl, M.-L. 1959 og Andresen, J.K. 1992
- 9 Hermansen, V. 1960, s. 291.
- 10 Albrectsen, A. 1978, s. 31-36.
- 11 Nielsen, F.O.S. 1984, s. 43-46 og Lyngstrøm, H. 1989, s. 115-170.
- 12 Larsen, Sv. 1941, s. 461.
- 13 Skaarup, J. 2000, s. 15.
- 14 Skaarup, J. 2000, s. 21.
- 15 Tomlinson, A. 1991, s. 92.
- 16 Thomsen, N.B. 1998, s. 55.
- 17 Thomsen, N.B. 1998, s. 114.
- 18 Boysen, Aa. og Andersen, S.W. 1983, s. 118-127.
- 19 Andersen, S.W. 2000, s. 22-27.
- 20 Nikolajsen, E. 1979, s. 1-2.
- 21 Nikolajsen, E. 1984.
- 22 Thrane, H. 1985, s. 132-36.
- 23 Thrane, H. 1985, s. 136.
- 24 Hvass, S. 1999, s. 12-13.
- 25 Hvass, S. 2000, s. 18.

LITTERATUR

- Adamsen, Chr. og Jensen, V. (red.) 1997: *Danske præsters indberetninger til Oldsagskommissionen af 1807 Bornholm, Lolland-Falster og Fyn*. Højbjerg.
- Adamsen, Chr. og Jensen, V. 1995: Om hedenske altre, runesten, helgenbilleder og deslige. *Skalk* 5, 1995.
- Albrechtsen, E. 1978: N.F.B. Sehested til Broholm. *Harja*. Ullerslev.
- Andersen, S.W. 2000: Brødrene Boysen. To sønderjyske amatørarkæologer. *Arkæologi For Alle*, 2, 2000. Vejle, s. 22-27.
- Andresen, J.K. 1992: Mumiekister på afveje. *Cartha. Årsskrift for Kerteminde Museum*, s. 29-35.
- Boysen, Aa. and Andersen, S.W. 1983: Trappendal. Barrow and House from the Early Bronze Age. *Journal of Danish Archaeology*, vol.2.
- Buhl, M.-L. 1959: *The late Egyptian antroloid stone sarcophagi*. København, s.52-53 og 140-142.
- Damsgaard-Sørensen, B., Jensen, V.M. & Thomsen, N.B. (red.) 1998: *Karl K. Nielsen – den lærde kulsvier*. Værløse.
- Gundestrup, B. 1988: Kunstkammeret, Kunstmuseet og Thomsen. *Aarbøger for Nordisk Oldkyndighed og Historie*, s. 52-61.
- Hansen, U. Lund og Lund, J. 1993.: Arkæologi ved universiteterne. *Da klinger i muld ... 25 års arkæologi i Danmark*, s. 278-279. Højbjerg.
- Hedeager, L. og Kristiansen, K. (red.) 1985: *Arkæologisk Leksikon*.
- Hermansen, V. 1960: Jesper Friis til Ørbækklunde og hans kunstkammer. I: Stoklund, B. (red.): *Folkeliv og kulturlevn. Studier tilegnet Kai Uldall*. s. 277-294.
- Hvass, S. og Storgaard, B. (red.) 1993: *Da klinger i muld ... 25 års arkæologi i Danmark*. Højbjerg.
- Hvass, S. 1999: Westerby – uddelingen – 1999. *SDA-Nyt*, 3, 1999, s. 12-14.
- Hvass, S. 2000: Westerby – uddelingen 2000. *Arkæologi For Alle*, 3, 2000, s. 18-21.
- Koch, C. Chr. 1994: Gå på opdagelse ... *Fynske Minder*, s. 243-256.
- Larsen, Sv. 1935: *Et Provinsmuseums Historie*. Odense.
- Larsen, Sv. 1941: Apoteker Helweg Mikkelsen. *Fynske Aarbøger*.
- Lyngbak, E. 1996: Amatørarkæologien i Danmark. *Harja 1971-1996*.
- Lyngbak, E. 1993: Amatørerne. I: Hvass, S. og Storgaard, B. (red.): *Da klinger i muld ... 25 års arkæologi i Danmark*, s. 280. Højbjerg
- Lyngstrøm, H. 1989: Lousgaard – éthundrede år efter J.A. Jørgensen og E.Vedel. *Aarbøger for Nordisk Oldkyndighed og Historie*, s. 115-169.
- Nikolajsen, E. (red.) 1979: *Fynboer og Arkæologi 1*,
- Nikolajsen, E. (red.) 1984: *Fynboer og Arkæologi*. Udstillingsnummer.
- Nikolajsen, E. 1985: Af kærlighed til arkæologien. *Fynske Minder*, s. 145-160.
- Nikolajsen, E. 1997: Harja – modellen. *Nordisk amatør – Arkeologi*.
- Nielsen, F.O.S. 1984: *Bebyggelsesarkæologiske undersøgelser på Bornholm. Nogle forudsætninger og muligheder*.
- Nielsen, A.V. 1993: *Museum Europa. En udstilling om det europæiske museum fra renaissance til vor tid*. København, s.12-25
- Michaelsen, K. Kjer. (red.) 2000: *Fynske Fund Fortæller – fra istid til rigstid*. Odense.
- Skaarup, J. (red.) 2000: *Langelands Museum 1900-2000*. Rudkøbing.
- Stoklund, B. (red.) 1960: *Folkeliv og Kulturlevn. Studier tilegnet Kai Uldall*. København, s. 277-294.
- Tanderup, R. og Ebbesen, K. 1979: *Forhistoriens historie*. Højbjerg.
- Thomsen, N.B. 1998: Damsgaard-Sørensen, B., Jensen, V.M. & Thomsen, N.B. (red.): *Karl K. Nielsen – den lærde kulsvier*. Værløse
- Tomlinson, A. 1991: Svend Dyhre Rasmussen. Landsbytossen og den glemte landsby. *Sorø Amts Museum 1916-91 – i felten med spade og båndoptager*. Sorø, s. 83-93.
- Thrane, H. 1985: Fyns oldtid på Hollufgård. *Fynske Minder*.
- Thrane, H. 1992: Fyns Oldtid, Hollufgård. *Fynske Minder*, s. 144-147.
- Wass, S. 1992: *The amateur archaeologist*. London.
- Wiell, S. 2000: Lidt om arkæologiens og museernes historie. *Arkæologi for Alle*, 3, 2000. Vejle, s. 8-11.
- Winther, J. 1929: *Langeland. Stenalders Enkeltgrave, Bronzealders Brandgrave, Bronzealders Offerplads*. Rudkøbing.

Amateur archaeologists in Denmark

The article briefly sums up the history of amateur archaeology in Denmark and mentions the most renowned amateur archaeologists and collectors of artefacts, mainly from the island Fyn. Attention focuses on describing the close collaboration between amateur and professional archaeologists, which has resulted in the institution of museums all over the country, often through donations of extensive artefact collections from skilful and wealthy amateur archaeologists.

The first museum was established in Copenhagen by Ole Worm (1588-1654), who studied the Danish prehistory. The king, Frederik III (1609-1670), made the museum into a *kunstkammer*, which included not only archaeological artefacts but also curiosities. Later, the artefact collections were gathered in the Old Nordic Museum, which became the present National Museum in 1892.

Ole Worm's contemporary, the nobleman Jesper Friis (1593-1643) of Ørbækklunde on Fyn created an extensive and comprehensive *kunstkammer* including two Egyptian mummy coffins (fig. 1). Another native of Fyn, Professor Thomas Broder Bircherod (1661-1731) also had a collection of curios. In the 19th century, Lauritz Schebye Vedel Simonsen (1780-1858), the owner of the manor Elvedgård, and Niels Frederik Bernhard Sehested (1813-1882), owner of the manor Broholm, had large collections of artefacts. The latter was a talented amateur archaeologist, who undertook systematic excavations of almost 400 Iron Age graves on the Møllegårdsmarken site. The finds were published in well-illustrated books. Sehested had a small museum built in the manor garden, where he exhibited his finds. The museum still exists (fig. 2). He also experimented with the practical manufacturing and use of prehistoric tools – a novelty at the time (fig. 3). Even King Frederik VII (1808-1863), once the governor of Fyn, was a passionate collec-

tor, who undertook or initiated many excavations.

The 20th century saw many wealthy amateur archaeologists, who built museums and issued archaeological publications, as for instance the prefect of the island Bornholm, Emil Vedel (1824-1909), who – assisted by the teacher, Johan Andreas Jørgensen (1840-1908) – made comprehensive investigations into several hundred graves at Lousgaard on Bornholm. Vedel initiated the horizontal-stratigraphic excavation method, which resulted in the introduction of the Pre-Roman Iron Age in Danish archaeology. As an acknowledgement for this, Emil Vedel was appointed vice president of “Det kongelige Nordiske Oldskriftselskab,” a credit to an amateur archaeologist!

The chemists Christen Mikkelsen (1844-1924) and his son, Poul Helweg Mikkelsen (1876-1940) represented two generations of very active amateur archaeologists on Fyn. Both left large private collections, which they willed to The National Museum and Fyns Stiftsmuseum (the museum of the diocese of Fyn) (fig. 4). Poul Helweg Mikkelsen is especially remembered for his excavation of the Ladby Viking ship. Out of his own pocket he paid for the building of a cupola covering the Viking ship, which was left in situ, thus making this Viking ship grave unique in Scandinavia.

Jens Winther (1863-1955), a grocer on the island of Langeland, paid a museum with his own money (fig. 5). He was a skilful amateur archaeologist, who carried out numerous excavations and introduced a new excavation technique, surface digging, involving the gradual exposure of the surface through the removal of thin successive earth layers – a technique that set a fashion. His excavations at the Troldebjerg site functioned as training excavations for future professional archaeologists. For instance, P.V. Glob, the later professor of archaeology and keeper of national

antiquities, was one of Winther's "pupils". Also Winther's lifelong housekeeper, Miss Hornum, was a skilful amateur archaeologist – so skilful that she was invited to take part in the excavation of Inuit settlements in Greenland. Later she was admitted the second female member of "Det kongelige Nordiske Oldskriftselskab," following professor Brøndsted's recommendation.

Svend Dyhre Rasmussen (fig. 6), an amateur archaeologist from Sjælland, found the famous medieval high-backed fields and the adjoining village of Borup Ris. His fellow islander, Karl Kristian Nielsen (fig. 7) was a hardworking amateur archaeologist, who undertook both prehistoric and medieval excavations for forty years. He was a modest, self-taught man working as a charcoal burner and thus nicknamed "the learned charcoal burner". He was the first amateur archaeologist honoured with the membership of "Det kongelige Nordiske Oldskriftselskab" (fig. 8).

The article also mentions the wide section of the population – comprising all classes – that has contributed to collecting and preserving our relics of the past in such a comprehensive manner. Another purpose of the article is to show the connection between important events in Danish history and the amateur archaeological initiatives that resulted from them. The article gives a survey of Danish amateur archaeology, which is organised in numerous associations that stimulate the public interest in this field.

A new initiative was the founding of a countrywide organisation of amateur movements, the SDA, in 1990 (fig. 9). The SDA has initiated courses, publication of an amateur archaeological periodical and the ambitious project, "Operation Golden Horn" aiming at a countrywide registration and mapping of finds and relics. The history of the amateur archaeologist associations on Fyn is described, including examples of the work of smaller groups (fig. 11). The cooperation between amateur archaeologists and museum employees on Fyn culminated in 1984 with the exhibition "Past time and spare time".

An important part of amateur archaeologists' work is the participation in the annual excavation camps, where the amateurs enjoy the pleasure of finding artefacts

and learn how to register them scholarly correctly. Cooperation on a Scandinavian level resulted in a Nordic Amateur Archaeologists' Excavation Camp (the NAU) in connection with Odense's 1000th anniversary in 1988 (fig. 12). Since then, similar excavation camps have been held in other Nordic countries, and in Estonia. The cooperation with Estonia has given a wider perspective, which includes international cooperation at different levels.

The amateur archaeologists' knowledge of their own neighbourhood has proved important, as they contact the professional archaeologists when farming methods or public construction work is unexpectedly revealing archaeological finds. In such cases, retired and unemployed amateur archaeologists have made an "ambulance service", which offers assistance to museums at short notice. Another special initiative was taken by the amateur archaeologists on Bornholm, who created a special branch for detector amateurs. This has helped both Norwegian and Swedish museums investigating known sites and thus gain a more differentiated picture of Iron Age settlements. A third special branch of amateur work is the investigation of the submarine settlement of Tybrind Vig, which is an example of a well functioning cooperation with the marine-archaeological group in Fredericia.

When in the 1991, Professor Henrik Thrane, Doctor of Philosophy, made the Hollufgård Museum on Fyn and its collections more user-friendly and accessible to the public by creating "open stores", he also gave the amateur archaeologists the possibility of self-tuition. The publication of the archaeological journal "Archaeology and the natives of Fyn" in 1979 was a result of cooperation between the museum and amateurs (fig. 13). Finally, in 1993, the SDA journal now carrying the name of "Archaeology for everyone" was published. To stimulate the interest in archaeology among the youth, so-called Hugin and Munin clubs have been started, with branches in Copenhagen, on Fyn and in Jutland.

The Erik Westerby foundation (initiated by this famous amateur archaeologist) was created to support Danish archaeologists. In 1994, Axel Degn Johansson was the first amateur archaeologist to receive the price,

along with 100.000 Dkr, and later another twelve amateur archaeologists have enjoyed grants and presents of money from the foundation.

Finally, the importance of the amateur movement for the present and the future is mentioned, and it is stressed that good cooperation between amateurs and museum professionals is very important. Amateur archaeologists will also benefit from the new and refined methods of dating and analysing archaeological finds and – when detecting new finds in the field – of the exact posit-

ion determination offered by the GPS system. The importance of public attention on archaeology is stressed, and so the interest of amateur archaeologists is seen as a necessary part in the important and comprehensive task of preserving the past for the future.

Jane Kjærgaard Andresen
Odense

Translated by Annette Lerche Trolle