

KUML 2001

Årbog for Jysk Arkæologisk Selskab

Register 1981-2000

With summaries in English

I kommission hos Aarhus Universitetsforlag

Oldsagssamlinger på danske herregårde

Af KAREN LØKKEGAARD POULSEN

Mange arkæologiske fund i Danmark er kommet for dagen og sikret for eftertiden ved et lykkeligt parløb mellem landmænd og arkæologer. I et så gammelt landbrugsland har jordbearbejdning, dræning og andre aktiviteter på agerlandet i tidens løb berørt og afdækket mange af de levn, som fortidens mennesker efterlod. En stor del af det arkæologiske kilde-materiale er derved gået til, men det har samtidig bevirket, at den arkæologiske viden er vokset. Da befolkningens interesse for arkæologi har været og fortsat er stor, er mange nye fund i tidens løb blevet indberettet til myndighederne, arkæologer er rykket i marken, og fundene er fagmæssigt undersøgt. Arkæologiens popularitet i Danmark er ikke et tilfældigt fænomen. Allerede 1800-tallets arkæologer var sig fuldt bevidst, hvor vigtigt det var for fagets succes og fortidsmindernes bevaring, at befolkningen havde forståelse for jordfund. Man iværksatte en målrettet formidling af faget. Incitamentet var bl.a. den voldsomme ødelæggelse af fortidslevn, som fulgte i kølvandet på Landboreformerne ved den radikale omlægning af landskabet i de første årtier af 1800-tallet. Landbruget ekspanderede med nye og effektive driftsformer, bebyggelsen blev spredt ud i landskabet, ønsket om en forbedret infrastruktur medførte store, nye vejanlæg etc. Hen imod midten af århundredet forstærkedes i formidlingen hensynet til de arkæologiske fund og mindesmærker som nationale, identitets-skabende symboler.¹ Det harmonerede med det politiske og kulturelle klima på dette tidspunkt, hvor de nationale strømninger gjorde sig gældende, og det var med til at give arkæologien en større opmærksomhed. På samme tid spillede folkehøjskolerne, hvis elever især kom fra landbefolkningen, en vigtig rolle for at udbrede interesse for jordfund i denne befolkningsgruppe, fordi disse skoler i deres oplysning lagde vægt på nordisk mytologi og oldhistorie.

Oldsager og landbrug – nu og før

Også i moderne tid er der en nær kontakt mellem landmænd og arkæologer, selv om feltet i dag er mere spredt, fordi de personer, der ved jord-

arbejde påtræffer fortidslevn, kommer fra mange andre områder end landbruget. Hos landmændene spores interessen for arkæologi bl.a. ved den portion af oldsager fra ejendommens jorder, som opbevares på de fleste gårde. På en boghyldeligger måske en flintøkse; der kan være et vitrineskab med oldsager, som er fundet i løbet af flere generationer; eller interessen for oldsager har udviklet sig til en hel samlermani og regulær amatørarkæologisk virksomhed med en stor samling til følge, tilvejebragt ved aktiviteter også uden for ejendommens grænser. Denne private samlervirksomhed, præget af glæde over tingene og af interesse for dem, der i sin tid brugte dem, trives side om side og ofte i et samspil med det offentlige museumsvesen, tilpasset den moderne lovgivning på området.

At samle oldsager i private samlinger er en aktivitet, der er oplysninger om langt tilbage i tiden. I Danmark opstod ved udgangen af 1500-tallet kunstkamre eller raritetskabinetter i adelige kredse og blandt lærde embedsmænd. Sædvanligvis var oldsagerne et ofte ikke særlig fremtrædende element i disse samlinger ved siden af naturalier, mineraler, antikke levn, eksotiske sager o.a.² Senere kom de mere i centrum. Det skete i løbet af 1800-tallet med den modebølge for oldsagssamlinger på herregårdene, som godsejerne blev grebet af, og som kulminerede i perioden fra 1860'erne til 1. Verdenskrig og ebbede ud ved lensafløsningen i 1919, hvor herregårdskulturen i Danmark ændredes. Resultatet af godsejernes interesse for oldsager i dette tidsrum findes stadig på talrige godser, som en hengemt måske let forfalden samling, men gerne med oldsager af den ubeskadigede slags, som var almindelig, inden landbruget blev mekaniseret, eller som en samling, der stadig suppleres med nye fund, jvf. de ovenfor nævnte oldsagssamlinger i landbomiljøet i øvrigt (fig. 1).

Der synes ikke at være nogen kontinuerlig udvikling i dette lange åremål, fra kunstkamrene i adeligt og lærd regi over 18- og 1900-tallets herregårdssamlinger til nutidens oldsager hos landmandsfamilien, det være sig på de større eller mindre hartkorn. Tværtimod fornemmer man en forskellig udtryksform indenfor samlervirksomheden, i takt med den skiftende, åndshistoriske kontekst, den udfoldede sig i, også selv om nogle af genstandene undertiden er gamle stykker, der tidligere havde deres plads i en ældre samlingsmæssig helhed.³

Herregårdssamlinger i museumshistorien

Inden den offentlige sektor – og med den museumsvesenet – var så veludbygget som nu, havde de private oldsagssamlinger en samfundsmæssig betydning, som i dag er overset. I museumshistorien optager disse samlinger ikke nogen stor plads. Og dog er de et fænomen af mere end mu-

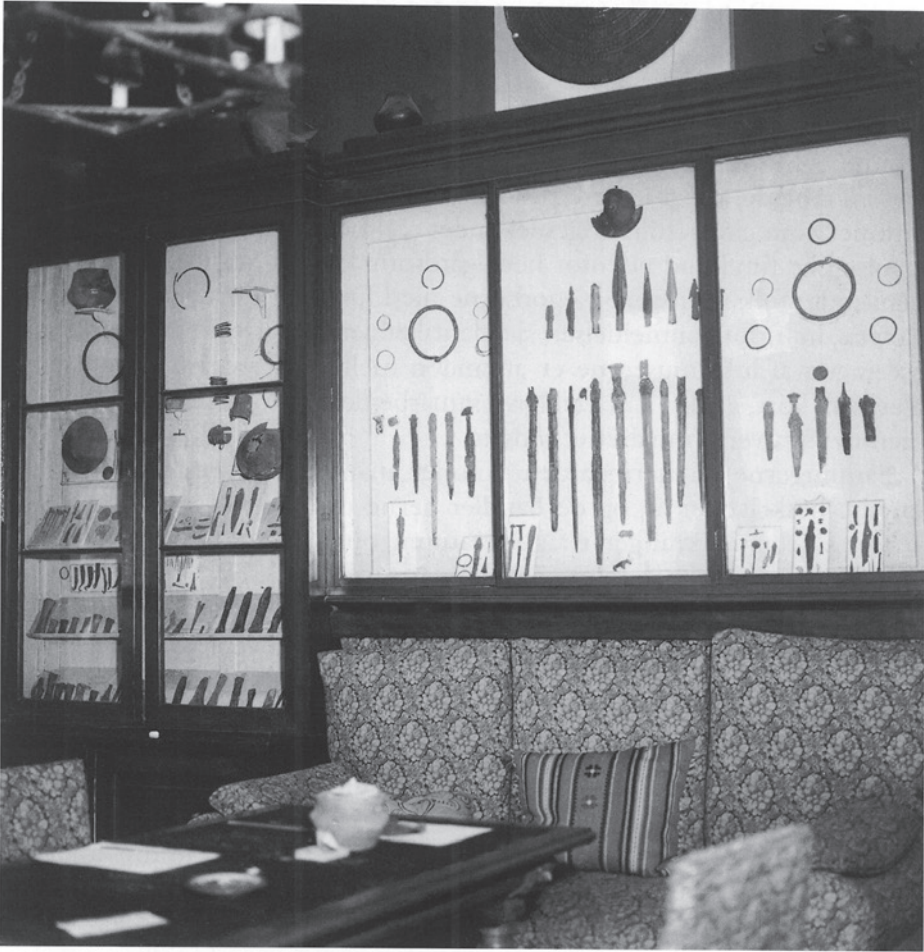


Fig.1. På Valbygaard ved Slagelse er én af de få oldsagssamlinger, der er bevaret i sin opstilling fra midten af 1800-tallet. – Foto: Per Poulsen, Nationalmuseet, 1981.

Valbygaard by Slagelse owns one of the few collections of artefacts still in its original arrangement from the mid-19th century.

seumshistorisk interesse. Det går dybere og har betydning for tolkningen af det arkæologiske fundbillede.

Tilstedeværelsen af herregårdssamlingerne og den arkæologiske aktivitet på godserne, de i mange tilfælde var en del af, har sat sit præg i det arkæologiske kildemateriale. Fundfremkomsten i herregårdsområder har fulgt en anden rytme end f. eks. i de herregårdsløse, jyske egne. Der er en tendens til, at herregårdsejede arealer er ret ubeskrevne på arkæologiske udbredelseskort, hvad angår fund fra de sidste 100 år, mens der til gen-

gæld er flere af de tidlige fund fra 1800-tallet. Godsejernes engagement i arkæologi og pligter m.h.t. antikvarisk arbejde betød en tidlig start for arkæologien, forstærket af de centrale antikvariske institutioners indsats netop i disse områder fra midten af 1800-tallet. Modsat har det i de selv samme egne senere hen medført en træghed i det offentlige museums-væsens arbejde, at der i herregårdsmiljøerne var indkodet nogle ældre traditioner, som gav befolkningen et andet reaktionsmønster i forhold til arkæologiske fund end udenfor herregårdsområderne. Som fra gammel tid henvendte folk sig fortsat på godserne med fund, og var der ikke tale om danefæ, kom fundanmeldelsen sjældent længere.⁴ Først med professionaliseringen af lokalmuseerne er afstanden mellem herregård og museum blevet så kort, at der kan etableres samarbejde hen over fortidens vaner, men det kræver en målrettet indsats.

Samlingerne på herregårdene møder man i museumshistorien kun spredte beskrivelser af, og de handler gerne om enkelte samlinger, eller der er sidebemærkninger i faglitteraturen om sådanne.⁵ Med udgangspunkt i disse enkelte, konkrete samlinger finder man her og der analyser af fænomenet og forsøg på at placere det i en større sammenhæng. Men noget samlet overblik er der ikke. Kildematerialet har ikke inspireret til det. Mest opmærksomhed har der været omkring de store, private samlere, f.eks. den lærde godsejer til Elvedgård, historikeren Vedel Simonsen, der ved siden af egen samlervirksomhed udmærkede sig ved banebrydende indsats for det tidlige, offentlige museumsvesen.⁶ Det hænger formentlig sammen med, at museumshistorien især har interesseret sig for at skildre de offentlige museumssamlingers egne rødder, mindre for den private aktivitet, som er foregået både parallelt og indflettet, i vekselvirkning med det offentlige museumsarbejde. Ret grundigt behandlet er f.eks. forholdet mellem nationens centrale museum og de tidlige, offentlige samlinger i provinsen både i første halvdel af 1800-tallet og i den følgende tid fra 1855, hvor disse samlinger, med Den antikvariske Samling i Ribe i spidsen, blev til egentlige museumsinstitutioner. Der er i historien om denne tidlige provinsmuseumsstruktur megen dramatik. Beretningen om den konflikt, strukturen skabte i forhold til Sophus Müller-tidens herskende princip om centralisme i organisationen af det antikvariske arbejde, er i sig selv godt stof.⁷ Og det blev en aktuel og tankevækkende historie, da den nye museumslov kom i 1969, som brød med traditionen og lagde rammerne for nutidens decentrale netværk af lokalmuseer.⁸ Som aktør i magtkampen mellem provinsens museer og centralmuseet i slutningen af 1800-tallet og den første del af 1900-tallet møder man de private samlere, undertiden som samarbejdspartnere med museet i Hovedstaden og som støtte for dettes arkæologiske virksomhed i provinsen, ofte med en pikant placering i spillet mellem de to museums-kategorier.⁹

Ved jubilæet for Jysk Arkæologisk Selskab, hvor 50 årgange af årbogen *Kuml* er udkommet til gavn for "almenheden og den arkæologiske videnskab", som forordet i det første nummer så flot proklamerede, er det oplagt at tage fat på historien om de gamle oldsagssamlinger på herregårdene og dermed prøve at belyse denne vigtige, amatørarkæologiske aktivitet i fortiden, som kun sporadisk er behandlet i faglitteraturen.

Fremstillingen i det følgende lægger vægt på de store sammenhænge og helheder. Det er den mest hensigtsmæssige måde at komme videre i erkendelsen af denne private museumsaktivitet, idet skildringen skal tjene som supplement og modvægt til de eksisterende fremstillinger af enkelte eksempler på fænomenet.

Kilder om herregårdssamlinger

Der findes ingen samlet registrering af hvilke herregårde i Danmark, der har eller har haft en oldsagssamling. Den "herregårdsundersøgelse", som Nationalmuseet foretog fra omkring 1940 til ca. 1970, havde til formål at samle viden om bygningernes og interiørernes arkitektur og om dele af inventaret, kunsthistorisk set. Målsætningen for projektet omfattede ikke det etnologiske aspekt.¹⁰ Uafhængigt heraf har Nationalmuseets Etnologiske Undersøgelser fra sidst i 1930'erne med en stor tematisk bredde indsamlet beretninger, hvor der også er information om livet på herregårde.¹¹ Spørgsmålene til meddelelserne drejede sig om arbejdsprocesser, redskaber, dragtskik o.l. Derfor slap der kun undtagelsesvis oplysninger med om herregårdssamlingerne.¹²

På to arkiver har jeg valgt at basere oplysningerne i det følgende: *Victor Hermansens papirer på Det Kongelige Bibliotek*, (i liste I-V forkortet "Kgl.Bib.VH.") og den del af *beretningsarkivet på Nationalmuseet, Danmarks Oldtid*, (forkortet "NM, Oldtiden"), der angår private samlinger.¹³ Sidstnævnte rummer en del sager om oldsagssamlinger på herregårde fra de situationer, hvor Nationalmuseet har været i kontakt med ejeren om samlingen. Hovedparten af sagerne drejer sig om køb og salg af de private samlinger fra ca. 1860 og frem mod 1940, men med en koncentration i årtierne omkring lensafløsningen. På denne måde er det især de samlinger, der er bortsolgt eller adsplittet, man finder i arkivet. En forskningsopgave på afdelingen i begyndelsen af 1970'erne bragte et par andre herregårdssamlinger ind i arkivet.¹⁴ Til de samlinger, der måtte befinde sig i fred og ro på den herregård, hvor de altid har været, er dette arkiv derfor en dårlig indgang.

Victor Hermansens arkiv er stort og velordnet med talrige henvisninger, arkivalier, avisudklip og noter med de oplysninger, der var relevante for ham i hans årelange studier vedr. museumshistorie. Det er dette arkivs

begrænsning. Som supplement til disse to arkiver er der taget kontakt dels til et par af de museer, der ligger i egne med mange herregårde, dels til et par af godserne.¹⁵ Det materiale, der hermed er skaffet til veje, er langt fra komplet, men det giver en fornemmelse af herregårdssamlingerne og over et stort åremål. Dog giver det kun sporadisk oplysning om, hvornår samlingerne er påbegyndt, i hvilke perioder man har arbejdet med dem, hvor mange genstande de indeholder, om samlingen ledsages af en oldsagsprotokol, om oldsagernes proveniens, hvordan samlingen har været opbevaret, udstillet etc. For at skaffe denne viden kan næste skridt være en mere systematisk kontakt til godser, end den jeg har haft i forbindelse med artiklen, og en søgning i godsarkiver. En anden måde at spore de herregårde, hvor interessen for oldtiden var stor, og som heller ikke er fuldt udnyttet i denne sammenhæng, er et gennemsyn af Nationalmuseets gamle protokoller. Som oplysning til oldsagerne står anført givernes navn. En del af dem var godsejere.

Hvad siger kilderne? Herregårdssamlinger fra før 1807 til efter 1919

I listerne I-V samt kortet, fig. 2, er opført de herregårdssamlinger, det har været muligt at finde i de nævnte kilder, suppleret med faglitteratur. Oplysning om den enkelte herregårdssamling er punktvis. Det gælder kildematerialet, ligesom referatet heraf i listerne I-V. Som i et lysglimt er der meddelelse om én eller anden ofte tidsfæstet begivenhed i forbindelse med samlingen. Det røber dens eksistens, men giver ikke noget billede af den enkelte samling over længere åremål. Artiklen går ikke i retning af at forfølge de spor, som disse knappe oplysninger giver. Målet er som nævnt de overordnede træk og tilvejebringelsen af det bredest mulige materiale. Selv om det på denne måde er en tilfældig del af herregårdssamlingerne, der belyses af det valgte kildemateriale, tegner der sig nogle interessante træk, som ser ud til at have almen gyldighed.

Den geografiske udbredelse afspejler tydeligt, hvor i landet der er mange herregårde. I Syd- og Vestjylland, hvor den landbrugsmæssige struktur med hovedgårde allerede i 1700-tallet afløstes af enkeltgårde, er det selv sagt sparsomt med disse oldsagssamlinger. Også Sønderjylland har som del af hertugdømmerne haft en samfundsudvikling, der gør, at der kun er få godser. Den store klumpning er i Østdanmark: Lolland-Falster, Møn, Sjælland og Fyn. Hertil kommer de mere spredte eksempler fra de jyske herregårdsegne.

I artiklen arbejdes med fem tidsgrupper: Før 1807 (liste I); 1807-1848 (liste II); 1848-1892 (liste III); 1892-1919 og 1919-nutid (liste IV). I listerne behandles de to sidste sammen. Definitionen af tidsgrupper-



Fig. 2. Kort over de oldsagsamlinger, der behandles i artiklen. 1: Benzonsdal, 2: Ryegård, 3: Dragsholm, 4: Lerchenborg, 5: Valbygård, 6: Gunderslevholm, 7: Bregentved, 8: Margrethelund, 9: Holsteinborg, 10: Gavno, 11: Lundbygård, 12: Nordfelt, 13: Klintholm, 14: Marienborg, 15: Korselitze, 16: Orebygård, 17: Knuthenborg, 18: Pederstrup, 19: Lidsø, 20: Engestofte, 21: Lungholm/Højbygård, 22: Ålholm, 23: Hofmangave, 24: Elvedgård, 25: Erholm, 26: Fraugdegård, 27: Sanderumgård, 28: Ørbækklunde, 29: Lykkesholm, 30: Broholm, 31: Egelykke, 32: Gudumlund, 33: Volstrup, 34: Overgård, 35: Nr. Vosborg, 36: Palstrup, 37: Bidstrup, 38: Frijsenborg, 39: Moesgård, 40: Rathlousdal, 41: Brattingsborg, 42: Schackenborg. – Tegning: Louise Hilmar.

A map showing the artefact collections mentioned in the article.

ne er foretaget efter en helhedsvurdering af materialet, samlingernes karakter og af, hvad der lå bag samlervirksomheden, intellektuelt, åndshistorisk og samfundsmæssigt. Selv om de forskellige perioders typer af samlinger overlapper hinanden, og der er eksempler på meget sene forekomster af tidlige samlings-typer, står det fast, at idealet for samlervirksomheden i tidens løb har forandret sig. Det er rykket i takt med den åndshistoriske udvikling, og ikke mindst i vekselvirkningen med det offentlige museumsvesen. Alligevel er det vanskeligt ud fra materialet af herregårdssamlinger at trække et præcist skel imellem tidsgrupperne. Samfundsudviklingen foregår ikke lineært, men i forskellig takt afhængigt af miljø, i samfundets periferi eller centralt, og ofte har udvikling karakter af noget taglagt. Derfor er de præcise årstal hentet fra det offentlige museumsvesens historie, hvor de markerer væsentlige begivenheder. Disse årstal er relevante også for de private samlinger, fordi deres udvikling som nævnt er foregået i en rytme, påvirket af de offentlige museers aktivitet. Herfra er der kommet inspiration til de private samlere, samtidig med at der den modsatte vej, fra herregårdsmiljøet, kom fundmateriale, oplysninger om fund og fortidsminder samt politisk og økonomisk opbakning. På længere sigt overtog det offentlige museumsvesen mange af de funktioner, som nogle af godsejerne (især lensgrever og -baroner) tidligere havde udført i hvert deres distrikt.

Oversigt over tidsgrupper

Gennemgangen indledes med året 1807, et skæringspunkt for etableringen af offentligt museumsvesen i Danmark, hvor "Den Kongelige Commission til Oldsagers Opbevaring" blev nedsat med det formål at sikre fædrelandets fortidsminder og at indsamle fund af betydning. Fra dette tidspunkt foregik en interessant vekselvirkning mellem den offentlige og private aktivitet på det antikvariske felt. Netop denne vekselvirkning er et centralt tema i artiklen. Samtidig nåede fænomenet, oldsagssamlinger på herregårde, sit klimaks fra midten af det 19. og i det tidlige 20. årh, og det er disse ret sene samlinger, der især behandles i artiklen. Derfor omtales de tidligste herregårdssamlinger, 1600- og 1700-tallets, først senere og primært med det formål at sætte de førstnævnte i relief.

1807-1848

De centrale personer bag oprettelsen af "Den Kongelige Commission ..." var Rasmus Nyerup og biskop Fr. Münter. Nyerup havde dannet sig et indtryk af forholdene ved antikvariske rejser, i 1805 til Fyn, 1806 til Lolland, 1807 til Jylland.¹⁶ Kommissionen lagde ud med at udsende en opfordring til landets præster om at indberette bemærkelsesværdige for-

tidslevn o.a. fra deres sogne. Det resulterede i de følgende år i en strøm af beretninger af vekslende omfang og kvalitet.¹⁷ Samtidig begyndte man fra hele landet at sende oldsager ind til "Nyerups Museum" eller "Oldnordisk Museum", som det kaldtes indtil navneforandringen til "Nationalmuseet" i 1892, et andet af denne artikels periodeskel. Oldsagers og oldtidsminders betydning som middel til national identifikation og som symbol på fædrelandet gjorde det til en vigtig sag at støtte.¹⁸ Det gav prestige at være med til at opbygge det unge Oldnordisk Museums samlinger, som det tidligere havde gjort at forære samlinger til Kongens Kunstkammer. Opbakningen fra befolkningen (embedsmænd, lærde og ikke mindst godsejere) var stor. I den sidstnævnte gruppe var f. eks. Calmette fra Marienborg og Liselund på Møn (liste I), men også nogle af de store donatorer, f.eks., Johan Bülow, Sanderumgård og L.S.Vedel Simonsen fra Elvedgård, begge på Fyn (liste II).¹⁹ Det stærke fokus på netop danske oldsager er én af de ting, der adskilte denne periodes privatsamlinger fra den foregående. Den nationale interesse for at sikre levn fra fædrelandets tilblivelseshistorie og indlevere dem til landets centrale museum har reddet mange fund.

I disse år skete der mange indgreb i og forstyrrelser af arkæologiske aflejringer, og en mængde nye oldsagsfund kom for dagen p.gr. af den vældige ekspansion af det dyrkede areal, som Landboreformerne førte med sig. Andre fund kom til veje ved regulære udgravninger, som godsejerne lod foretage af naturlig nysgerrighed kombineret med faglig interesse for oldtidens kulturer. I de tilfælde, der er bevaret optegnelser om disse undersøgelser, udgør de et vigtigt kildemateriale fagligt og ikke mindst forskningshistorisk. Mange af udgravningerne fandt sted inden Oldsagskommissionen blev nedsat, bl.a. Grev Reventlows udgravning af jættestuen Kong Svends høj i 1780, som Fr. Münter beskrev i sin dagbog, og udgravning af flere andre høje denne samme sommer, som Reventlow beskrev i en privat brevveksling.²⁰ På samme gods blev der i 1826 foretaget udgravning af endnu en jættestue, Glentehøj, som huslæreren Kamla skrev beretning om (fig. 3).²¹

De spontant fundne oldsager kom til samlingerne ad den vej, som man ofte ser på herregårde. Godsets folk, husmænd og bønder havde pligt til at aflevere de oldsager på godskontoret, som de måtte finde ved arbejde i marken. På en del af disse arbejdspladser har reglen eksisteret op i 1980'erne og gælder formentlig mange steder endnu. Fra godskontoret fandt tingene plads enten i godsets private samling, eller de blev sendt videre til Oldnordisk Museum. For eksempel forærede Geheimeråd Bülow i 1821 det rige romerske gravfund "Sanderumgaard-fundet" til Oldnordisk Museum, kammerherre Bertouch til Søholt i 1823 et "Stykke af en tyk Hierneskal, funden i en Gravhøi paa Lolland", i 1824-34 indleveredes de tidligste fund fra Himlingøje-gravpladsen på grev Moltkes foran-

ledning til Oldsagskommissionen, og fra kammerjunker Classen på Falster kom i 1838 en urne med låg og skeletter fra en gravhøj ved Næs. På Erholm havde Cederfeld de Simonsen i sit kunstkammer bl.a. en ringbrynje, fundet i "Grevens høj", ligesom A.V. Bech til Valbygård (født 1815) først samlede antikviteter "paa Gaardens Marker og i Omegnen ... senere tog han mere med".²²

Når godsejerne på denne måde har sat sig markante spor i Oldnordisk Museums første tilvækst, hænger det sammen med den funktion som en slags amtmænd i landets administration, som en del af dem – lensgrever og baroner – havde haft i århundreder inden Oldsagskommissionen blev nedsat. Blandt andet i denne egenskab medvirkede de i midten af 1600-tallet ved indsendelsen til København af de runesten, der var udpeget ved Ole Worms registrering, én af de tidligste antikvariske opgaver.²³ I dane-fæbestemmelserne, som de er præciseret i Frederik den V's Placat, uddelegerede kongen tilsvarende til lensgrever og -baroner den ret, han hav-

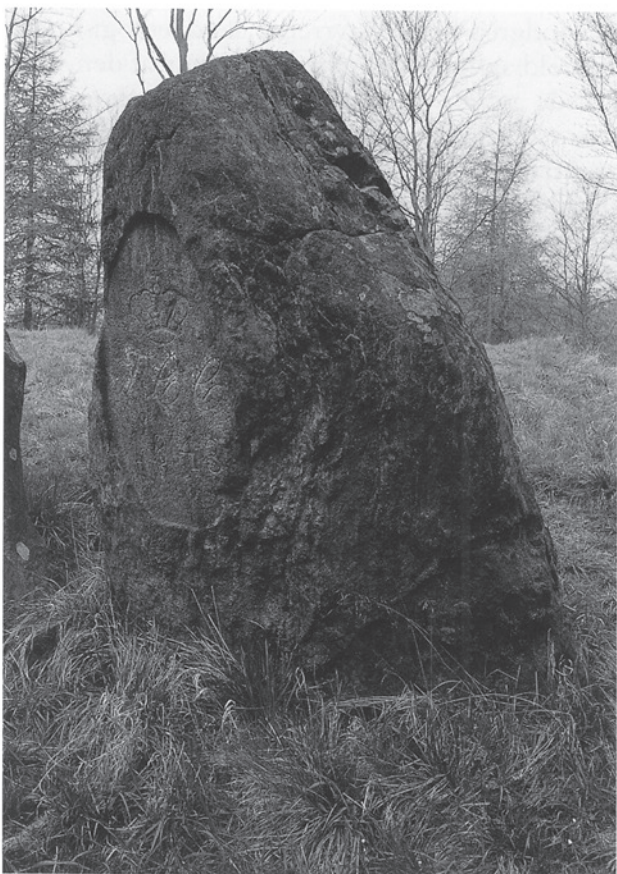


Fig. 3. I en af randstenene til jættestuen Ørnehøj i Korselitze Østerskov er indhugget årstallet 1843 og et monogram, "F.C.C.", for F.C. Classen, leder af det falsterske gods-kompleks, Det Classenske Fideicommis. Han opbyggede en oldsagssamling, der ligesom Ørnehøj vidner om hans arkæologiske engagement. – Foto: Torben Dehn, Skov- og Naturstyrelsen.

The year 1843 and a monogram have been carved into one of the stones edging the passage grave of Ørnehøj in Korselitze Østerskov. "F.C.C." stands for F.C. Classen, the leader of the "Det Classenske Fideicommis", a manor complex on the island of Falster. His artefact collection shows his archaeological commitment.

Fig. 4. Oldnordisk Museums publikum beundrer guldhalsringen fra Vejleby, fundet på grev Reventlows gods, 1845. Greven kunne helt lovligt have beholdt den. I stedet indleverede han den til Museet og modtog danefægodtgørelse, hvoraf finderens fik sin del. – Tegning: Magnus Petersen.

Visitors at the Old Nordic Museum admiring the gold necklace from Vejleby, found in 1845 on count Reventlow's estate. The count had the legal rights to keep the necklace. However, he handed the necklace over to the museum and had his danefæ fee, part of which was passed on to the finder.



de til at opkræve danefæ.²⁴ Først i 1853 bortfaldt dette privilegium ved en reskript til Grundloven af 1849. Disse lokale fyrster kunne derfor selv indløse danefæ eller vælge at sende det ind til kongen, der i så fald udbetalte dusør (fig. 4). Godsets funktion som lokalt indleveringssted for oldsager gjorde det nærliggende for godsejeren at indrette et kunstkammer eller en museumssamling, der foruden danefæ også kom til at indeholde, hvad medarbejderne i øvrigt afleverede af fund på godskontoret. Var godsejeren samler, udvidedes samlingen gerne ved køb af oldsager fra nær og fjern. Auktionslister fra dette tidsrum viser, at sådanne køb ofte omfattede skabe med oldsager, et helt møbel med den ønskede erhvervelse og ikke blot enkelte oldsager som supplement til en allerede eksisterende samling.

Grever og baroner fungerede på denne måde som datidens decentrale, arkæologiske myndighed, nogle af dem med så stor faglig interesse, at de samtidig blev fagets første arkæologer. Foruden den allerede nævnte virksomhed med udgravninger, optrådte de som mæcener, der bl.a. bestodede udgivelse af arkæologiske afhandlinger og publikationer. Således udskrev Grev Danneskiold-Samsø i 1807 en pris for en antikvarisk beskrivelse af øen Samsø, et grevskab han ejede ved siden af Gisselfeld. Professor Werlauffs artikel "Historisk-antikvarisk Beskrivelse over Øen Samsø indtil Aaret 1675" i Oldsagskommissionens egen skriftserie, *Antikvariske Annaler* I, 1812:16-73 er en besvarelse af denne opgave.

Tilsvarende financerede Johan Bülow på Sanderumgård i 1827 trykningen af P. Lerbechs: Topografisk Beskrivelse over Ringe Sogn.²⁵

1848-1892

1840'erne var en frodig tid i dansk arkæologi. I 1846 rationaliseredes den antikvariske virksomhed ved en sammenlægning af to arkiver. I 1847 udsendtes en opfordring til bl.a. skolelærere om at indsende matrikelkort, hvorpå der var markeret kendte fortidsminder. I 1848 blev arkæologen J.J.A. Worsaae udnævnt til "Inspektør over de antiquariske Mindesmærker i Danmark" med den stillingsbeskrivelse at rejse ud i landet og registrere mindesmærker. Hans første "Antiquariske rejse" fandt sted i 1848. Den gik til Lolland, en egn med en veludbygget hovedgårdsstruktur, og den efterfulgtes af flere. I realiteten var disse tjenesterejser et pilotprojekt til den Herredsberedning (den første systematiske registrering, af især fortidsminder for at skaffe en baggrund for at udvælge de bevaringsværdige til fredning), der påbegyndtes i 1876.

Som nyansat inspektør tog Worsaae helt fra starten kontakt til godsejere, vel vidende at denne samfundsgruppe i forhold til arkæologi var nøglepersoner. Her var et solidt grundlag at tage afsæt i for den, der som han var ved at opbygge en landsdækkende antikvarisk funktion.²⁶ Samtidig satte mødet med Worsaae sig spor i den metode, godsejerne fulgte



Fig. 5. Af kammerherre J. Wichfelds samling på Engestofte, Lolland, er rammen med flintoldsager det eneste bevaret i original opsætning. Bronzemedaljen er en præmiering fra Verdensudstillingen i Paris, 1867, hvortil kammerherren rejste i selskab med J.J.A. Worsaae. – Foto: Arne Gamst.

The frame containing flint artefacts in their original arrangement is the only one preserved from J. Wichfeld's collection at Engestofte on Lolland. The bronze medal was a reward from the world exhibition in Paris in 1867, which he visited in the company of J.J.A. Worsaae.

i arbejdet med arkæologi (fig. 5). Flere af dem udarbejdede i tiden derefter historisk-topografiske beskrivelser af deres ejendomme til "Inspektionen", og som noget nyt i forbindelse med sådanne beskrivelser blev de nu ledsaget af landkort, hvorpå de omtalte fortidsminder var indtegnet, så kort og tekst kunne relateres.²⁷ I instruktionen af, hvordan disse beskrivelser skulle udformes, må Worsaae også have pointeret vigtigheden af nøgtern iagttagelse og fremlæggelse. I hvert fald er nu på retur de mytologiske og filologiske forklaringer til fænomener i landskabet, som dominerede de ældre skildringer. Godsejernes landskabsbeskrivelser afspejler på denne måde den udvikling, som faget arkæologi gennemgik i det samme tidsrum, hvor Worsaae brød med den hidtidige tradition: at betragte det arkæologiske kildemateriale som illustration til forskningen i de filologisk/historiske fag, og hvor han opbyggede en selvstændig arkæologisk metodik. Det er f. eks. i nytolkningen af Dronning Gunhild som et af oldtidens moselig, og af runeindskriften på Runamo i Blekinge som et geologisk fænomen, at Worsaae bringer den nye metode i anvendelse, som han redegjorde nærmere for i bogen, *Danmarks Oldtid*.²⁸

Tidspunktet for Worsaaes ansættelse er skelsættende og derfor valgt som én af tidsgrænserne i denne artikel. I løbet af dette tidsrum kom det mere og mere på mode på herregårdene at indrette og opbygge oldsags-samlinger. Kong Frederik VII's interesse for arkæologi og for at samle oldsager satte formentlig skub i denne bølge, stimuleret af de nationale tendenser. Et par årtier inde i perioden, fra ca. 1860 til 1919 blev som nævnt herregårdssamlingernes store tid.

1892-1919

At Oldnordisk Museum i 1892 blev til Nationalmuseet betegnede mere end et navneskift. I samspillet med bl.a. godsejerne i forbindelse med de arkæologiske udgravninger er det mærkbart, at museet nu tilstræbte at hævde sin position som nationens førende museum. Når godsejere som så ofte før indberettede de udgravninger, de havde i gang, blev der som tidligere sendt arkæologer ud til fundstedet. F.eks. var kammerherre Sehesteds udgravninger ved herregården Broholm fra 1875 foregået med museumsinspektør Henry Petersen fra Oldnordisk Museum som den fagligt ansvarlige.²⁹ Men forholdene var ved at forandre sig. Bortfaldet i 1853 af lensgrevers og -baroners ret til at beholde danefæ var ved at sætte sig spor. De lovbundne museale opgaver var nu lagt i hænderne på det offentlige. Men traditionen levede videre i bedste velgående. Som lods ejere sikrede grundloven godsejerne ejerskabet over de øvrige fortidslevn på deres jorder, og som arbejdsgivere også retten til at forlange oldsager afleveret på godskontoret. Samtidig med at godsejere således stadig var centrale skikkelser på det arkæologiske arbejdsområde, spores i de konkrete situationer en forskel i arbejdet mellem godsejer og Nationalmuse-

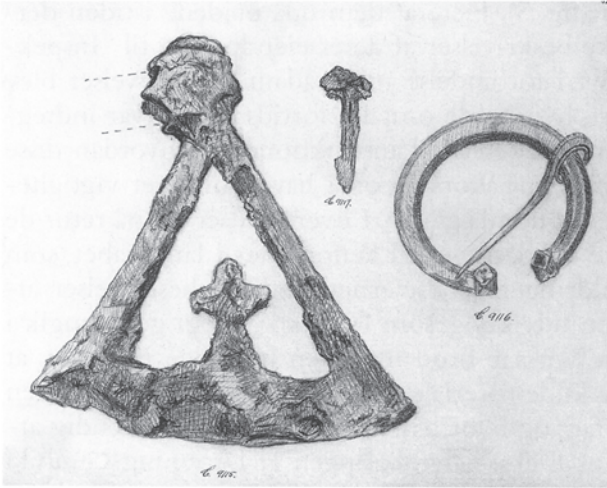


Fig. 6. Pragtøkse og bæltetilbehør fra jernaldergrave i Ludvigshave, Lolland, udgravet af lensgreve E. Reventlow, der fulgte slægtstraditionen på det arkæologiske felt. – Tegning: Nationalmuseet.

An ornamental axe and belt equipment from Iron Age graves at Ludvigshave, Lolland, excavated by count E. Reventlow, who followed the family tradition of undertaking archaeological excavations.

et, hvor museet påtog sig en mere myndig rolle i samarbejdet. Fagfolkerne fra hovedstaden ikke bare engagerede sig i undersøgelsesarbejdet, de overtog det og videreførte det på egne betingelser. Fagligt set var det eneste rigtige at afrunde en godsejers arkæologiske udgravning og samle de løse ender op, men man fornemmer i disse situationer også en bevidst museumspolitik. Nationalmuseet markerede sig som specialisterne. Det peger frem mod det moderne, offentlige og professionaliserede museumsvæsen med den af Rigsantikvaren uddelegerede myndighed til at foretage udgravning.

Grev Chr. E. Reventlows udgravning i 1897 i Ludvigshave på Lolland af små høje med vikingetidsgrave er et godt eksempel (fig. 6). Sagen startede for Nationalmuseet med, at godsforvalteren mødte op i Prindsens Palæ med de fund fra grevens udgravning, som især havde brug for konservering for at bede om råd desangående. Listen over oldsagerne sluttede kækt og i overensstemmelse med sandheden: "Alt tilhørende Lensgreve Reventlow...". Der var ikke oldsager hverken af guld eller sølv i fundmaterialet, den kategori af ting, man dengang regnede for danefæ. Museet fik lov at se nærmere på fundstedet. Arkæologerne rykkede ud med hele den myndighed, som faglig dygtighed udstråler, og tog tøjlerne. Der blev foretaget efterundersøgelse og udgravet yderligere fire høje. Sagen slutter i Nationalmuseets oldsagsprotokol med listen over oldsagerne fra Ludvigshave. I erkendelse af den juridiske virkelighed oplyses i protokollen, at alle genstandene, både de fra lensgrevens udgravning og Nationalmuseets, var en gave fra lensgreven. Der er flere eksempler. Også ved undersøgelsen i 1908-09 af de rige jernaldergrave på baroniet Juellinge (i dag Halsted Kloster gods) opstod der i en ar-

bejdsfase nervøsitet blandt museumsfolkene, som fremgår af korrespondancen mellem Nationalmuseets udsendte medarbejder, konservator G. Rosenberg og museumsdirektør, Sophus Müller. Baronen gjorde – gennem sin embedsmand, bestyreren for sukkerfabrikken – krav på fundene, og havde retten til det for den dels vedkommende, der ikke var af ædelt metal (danefæ). Men faren drev over, og det fremgår af det sidste brev, der berører sagen, at baronen nu synes at være faldet til ro og have accepteret det skete (i.e. at en stor del af fundene allerede befandt sig på Nationalmuseet).

Første Verdenskrig og de revolutionære bevægelser i Europa i dens sidste del forandrede samfundsstrukturen. I Danmark dannede lensaflysningen i 1919 en afslutning på den daværende herregårdskultur og på godsejernes indflydelsesrige position i samfundet. Det er et vigtigt årstal for den offentlige sektor og det moderne samfund. På museumsområdet betød det en videreførelse af den udvikling, som i 1853 havde taget sin begyndelse med bortfaldet af lensgrevers og -baroners ret til at indløse og beholde danefæ. Nationalmuseet stod nu stærkere. Det var de første skridt, men udviklingen er senere fortsat – også internationalt – i retning af en markant skillelinie mellem offentlig museumsvirksomhed og aktivitet med privatsamlinger. De internationale regler, der gælder i moderne tid vedr. museumsetik foreskriver en sådan klar grænse.³⁰

Efter 1919

Liste IV medtager foruden perioden 1892-1919 også forhold vedr. herregårdssamlinger efter 1919, fordi der i arbejdet med oldsagsamlinger på nogle herregårde har været sene aktiviteter af karakter som i tiden forud. F.eks. museumsåbningen på Lundbygård i 1921 (fig. 7), opbygningen af Lerchenborg-samlingen, nyindretningen af oldsagsamlingerne i tårnet på Brattingsborg på Samsø ca. 1920, Klintholm på Møn og Henriksens samling på Lidsø.³¹ I løbet af 1800-tallets sidste halvdel bredte interessen for at samle oldsager sig ned i herregårdens sociale hierarki til godsforvaltere, godsinspektører, forpagtere samt til proprietærer.³² I moderne tid, den sidste af tidsgrupperne, er denne interesse for at samle oldsager endnu mere udbredt, men drivkraften er nu især glæde over at gemme på fund fra egen jordlod. Det er så almindeligt i landbruget, at der på snart sagt enhver gård eller ethvert husmandsbrug med respekt for sig selv henligger oldsager, og det gælder også de store brug, herregårdene, hvor kernen i den moderne samling kan være levn fra svundne tiders oldsagskabinet. Interessen i landbrugsmiljøet for forhistorien kan ikke vække forundring. Selv om de sidste årtiers industrilandbrug har ændret landbrugskulturen meget, er der næppe noget erhverv, der har en så stærkt indbygget historisk fornemmelse som landbruget med den årlige produktionscyklus og i familiebrugene med generationsskifterne.



Fig. 7a og b. Oldsagssamlingen på Lundbygaard, Sydsjælland, anno 2001, én af de mest intakte i Danmark. Hofjægermester H. Collet opstillede i 1919 samlingen i et rum, specielt indrettet med henblik på museumsfunktionen. – Foto: Jens Olsen.

The artefact collection at Lundbygaard on Southern Sjælland, anno 2001 – one of the most intact manor museums in Denmark. In 1919, H. Collet exhibited the collection in a room, which had been specially furnished to serve as a museum.

Herregårdens samling inden det offentlige museumsvesen

Kunst- og mineralkabinetter

Museerne fra tiden før 1807 er mere indgående behandlet i faglitteraturen end de senere. Dels syner de af mere i deres samtid, hvor offentligt museumsvesen endnu savnedes, dels har de vakt opmærksomhed, fordi deres indhold og målsætning er så forskelligt fra nutidens museers. Hovedårsagen til deres popularitet i de ældre og udviklingsorienterede mu-



seumshistoriske fremstillinger er i virkeligheden nok, at de kunne tildeles rollen som ophav til nutidens museer.

Der er tale om de kunstkamre eller raritetskabinetter, som dukkede op i 1600-tallet efter inspiration fra de noget ældre, europæiske fyrstesamlinger, og de havde fortsat deres store periode i 1700-tallet. I den ældre faglitteratur er vægten især lagt på det kuriøse i disse samlinger, set med nutidige øjne, mens de nyere fremstillinger på en befriende måde placerer dem i en bredere sammenhæng, som et kildemateriale til belysning af deres samtids forskningssituation og faglige univers.

I grundmaterialet til denne artikel er der langt flere af denne epokes samlinger, end liste I viser. Men da kun en minoritet af samlerne var godsejere, og da det alene er dem, man finder i liste I, er det et fåtal, som nævnes her. Kunstkamrenes ejere var fortrinsvis de lærde, undervisere ved universitet og latinskole, gejstlige, embedsmænd m.fl. Ole Worms kunst-kammer er et af de kendteste eksempler på den lærde borgers ofte fremragende og alsidige samling.³³ Ved siden af disse private samlinger, var der også samlinger, der havde en institutionel tilknytning, bl.a. Roskilde

Domkirkes samling, der har rødder tilbage til middelalderen, Det Kongelige Kunstkammer, raritetskabinetter ved latinskoler (f.eks. Herlufsholm), Vajsenhuset og kollegier (f.eks. Borchs og Elers kollegier, hvis samlinger begge gik til i 1728 ved Københavns brand). Disse institutionelle samlinger kan dog ikke betegnes som offentlige i moderne forstand. Den offentlige sektor var endnu ikke udskilt med vor tids skarpe sondring mod privatsfæren. Samfundsforholdene var så anderledes, at sammenligning er umulig. Husstanden havde ofte karakter af en hel virksomhed, institutionen af et privat etablissement.

Lærdom og museumssamling

De tidlige samlinger havde en – efter moderne forhold – stor faglig bredde. Naturhistoriske sager fyldte en del, mineraler, konkylier m.v. samt abnorme fænomener, desuden antikke oldsager fra Orienten og Middelhavsområdet, eksotiske ting fra fremmede verdensdele og folkeslag, samt danske oldsager.³⁴ Søren Abildgaards mineralsamling, der i 1793 solgtes som undervisningsmateriale til den 7-årige prins, senere Christian VIII (regerer 1839-48), er ét eksempel.³⁵ Jesper Friises noget ældre samling på Ørbæklunde med mumiekasser og andre eksotiske ting, som han samlede på rejser i udlandet, et andet. Samlingerne vidner om lærdom og vidbegærlighed, om udsyn og rejseaktivitet, om forundring over verdens mangfoldighed og en stræben efter at skaffe overblik og systematisere denne mangfoldighed. Kunstkammerne opbyggedes og fungerede sammen med et alsidigt bibliotek. Denne dobbelthed: tingene og faglitteratur, museum og bibliotek hørte til det internationale ideal for kunstkammer. Kilderne giver gang på gang indtryk af det intellektuelle univers, kunstkammerne indgik i, et redskab i datidens grundforskning. "... alle hans heele Anatomiske-Kunstkammer med alle skønne og meget rare beenrade af Menniske eller Sceletons, saa mange prægtige ... Chirurgiske Instrumenter af Sølv, Guld, Stål ..." mistede Chirurgus og Operatør Hess ved branden i 1728.³⁶ Også den noget yngre samling på Aalholm gods vidner om et højt fagligt niveau. Grev Fr. Chr. Raben (1769-1838), der har givet samlingen sit præg, var veluddannet, med en grundig dannelsesrejse bag sig og agtet i datiden for sin indsigt i naturvidenskab.

Interessen hos dem, der samlede, kunne også gå i en historisk retning. I 1600- og første del af 1700-tallet dyrkede en del adelige personalhistorie. Man samlede håndskrifter, skrev slægtsbøger, foretog afskrifter og supplerede med oplysninger.³⁷

En anden samlingskategori, der kom på mode fra begyndelsen af 1700-tallet, var mønter og medaljer. En af de tidlige samlere inden for denne modestrømning, købmanden, Claus Nissen i Odense, beskrev i et patetisk digt fra 1730 sine kvaler ved som ulærd mand – uden kendskab

til klassiske sprog, hebræisk m.v. – at arbejde med den møntsamling, han gennem mange år havde opbygget.³⁸ I digtet takkedes den kendte samler, professor Bircherod, rektor i Odense, for kyndig vejledning. Igen et vink om, at lærdom og samlervirksomhed var uløseligt forbundet på dette tidspunkt. I 1700-tallet var samlerojektet mest romerske kejsermønter, senere andre europæiske mønter, også fra andre perioder.³⁹ Mønterne kunne optræde som et afsnit i en ennemæssigt bred samling eller som det centrale i samlervirksomheden, som f.eks. treperiodesystemets ophavsmænd, C.J.Thomsen dyrkede det med den private møntsamling, som han påbegyndte ved århundredskiftet mellem det 18. og 19. årh.

Fig. 8. Daktylioteket, "Theatron Mystikon" har tilhørt Johan Bülow, godsejer på Fyn. Det særprægede skab (1 meter bredt) er fra ca. 1770. I mellemrummene bag søjlerne og bag den træplade, der er malet som tæppet i et teater, gemmer sig tre rækker af skuffer, hvor seglstensaftrykkene ligger. Træpladen kan skydes til side. – Foto: Jesper Weng.

The "Theatron Mystikon" once belonged to Johan Bülow, a landowner on Fyn. The peculiar cupboard (one metre wide) is from c.1770. In the space behind the columns and behind the wooden board painted as the curtain in a theatre are three hidden rows of drawers containing impressions of seals. The wooden board can be pushed aside.



Beslægtet med møntsamlingerne er daktyliotekerne, et yndet samlerobjekt, som vandt frem i den klassicistiske tid, og dermed rækker ind i den følgende tidsperiode (1807–48).⁴⁰ Disse samlinger med aftryk, i materialer som glas, gips, lak eller tilsvarende, af især romerske seglsten vidner om den betagelse af den klassiske middelhavskultur, som bl.a. de arkæologiske fund fra de lavadækkede byer ved foden af Vesuv, Pompeji og Herculanium, havde inspireret til. Flere firmaer rundt om i Europa havde specialiseret sig i at fremstille dem. Daktyliotekerne kunne bestå af et antal stabelbakker eller boglignende kapsler, som til møntsamlinger. De var ret almindelige på herregårdene, men mange er gået tabt. Et par stykker fra godser på Lolland-Falster opbevares på Stiftsmuseet i Maribo, f.eks. Fr. Münters daktyliotek, formentlig ejet af grev Reventlow. Henning Wichfeld fra Engestofte gods fik ved sin afrejse fra Rom i 1831 foræret et daktyliotek af Bertel Thorvaldsen. Det har en anden fremstillingshistorie end de fleste, idet Thorvaldsen selv – efter originale romerske – havde skåret de seglsten, altså klassicistiske kopier, som der derefter blev taget aftryk af.⁴¹ Også på Hofmangave findes stadig et daktyliotek af form som en stor og tyk protokol, nu ejet af Niels Hofman-Bang, ligesom Johan Bülow på Sanderumgård ejede ét, som i 1829 er indgået i Det Kongelige Kunstmuseum og derfra til Nationalmuseets Antiksamling.⁴² Dette sidstnævnte opbevares i et meget specielt kabinet, formgivet af dets første ejer, kunstneren prof. J. Wiedewelt, som et antikt teater – Theatron Mysticon (fig. 8).

Oldsagssamlingernes store periode, 1860–1919

For at skildre spændvidden i aktiviteten med at samle oldsager i herregårdsregi i hele det åremål, artiklen dækker over, er det tid som kontrast til kunstkamrene at se på samlingernes fremtræden i den modsatte ende af tidsrummet, fra de private oldsagssamlingers store periode, ca. 1860 til Første Verdenskrig.

Omkring midten af 1800-tallet var det åndelige rum forandret, som herregårdssamlingerne var en del af. Treklangen, lærdom – samling – bibliotek, spillede ikke længere sammen. Ejere af de store, private oldsagssamlinger var mest godsejere og efterhånden deres nærmeste medarbejdere samt proprietærer. Også i indhold havde samlingerne forandret sig. Ennemæssigt var der sket en specialisering, interessen for danske oldsager var forstærket. Nationale hensyn var fortsat et incitament til samlermanien. Både Oldnordisk Museums åbning for offentligheden fra 1819 og det målrettede arbejde for bevaring af fortidslevn, der som ovenfor beskrevet videreførtes med øget styrke i løbet af 1800-tallet, har formentlig også stimuleret befolkningens interesse for oldsagssamlinger.⁴³

Vigtig for arkæologiens gennemslagskraft var desuden det internationale arkæologiske samarbejde, der fra 1865 udmøntedes i en række kongresser. De bidrog til at vække bred opmærksomhed omkring de arkæologiske funds værdi som kilde til de forskellige nationers forhistorie.

Her og der var der også i denne periode godsejere, som forbandt oldsagssamling med en bred interesse for kunst og kunsthåndværk, musik m.v., men det var bestemt ikke nogen regel. Tilsvarende kunne der på herregårdene være et fint og veludstyret bibliotek fra gammel tid, der også dækkede det arkæologiske fagområde, og der var ind imellem godser, hvor ejerne også på dette tidspunkt arbejdede med deres bibliotek, men som nævnt var et bibliotek ikke længere en nødvendig pendant til en oldsagssamling.⁴⁴ De store samlinger fandtes nu hos godsejere, der især interesserede sig for datidens tekniske landvindinger, for at indføre moderne driftsformer i landbruget, og hvor jagt og udendørs aktiviteter var en vigtig del af tilværelsen, og hvor der samtidig sattes mange kræfter ind på at opføre smukke og statelige herregårde, renovere gamle bygninger og anlægge parker. Kornsalgsperioden havde skabt et økonomisk overskud og givet denne samfundsgruppe en indflydelsesrig position, der blev markeret i gårdenes bygningsmiljø m.v. Hertil hørte en oldsagssamling, som blev en hel modebølge på herregårdene i 1800-tallets sidste del. Det antal samlinger, det er lykkedes at spore, og som findes i listerne, er kun en lille del af, hvad der har været.

Dette praktiske, driftsøkonomiske, åndelige rum ligger langt fra kunstkamrenes. Vejen hertil, via 1800-tallets første halvdel, markerer samtidig en fælles nyorientering inden for videnskab og almindelse, hvor England lå i spidsen, men hvortil der også kom inspiration fra videnskabelige centre på kontinentet. Den rationalistiske tidsalders og tidlige romantiks klassiske dannelse måtte vige for naturvidenskab og teknik; samtidig betød den politiske og økonomiske udvikling, at nye samfundsgrupper var blevet toneangivende.⁴⁵ Skiftet i dannelsesidealer beskrives også i skønlitteraturen bl.a. hos H.C. Andersen og Thomasine Gyllembourg, klarest i hendes sidste roman fra 1845, "To Tidsaldre", en antitetisk fremstilling af tidsånden på den store franske revolutions tid og i 1840'erne. Denne nyorientering i retning af naturvidenskab og teknik er vigtig for at forstå arkæologiens gennemslagskraft som fag i 1800-tallet. Med den afstand, der blev mellem arkæologi og historie ved udviklingen af fagets egen metodik, og ved at kildegrundlaget for arkæologi blev ting, fundforhold og -sammenhænge, der ligesom i naturvidenskaberne kan iagttages, måles, vejes og beskrives, appellerede faget til nogle behov i sin samtid. Dette forhold er mindst lige så vigtigt for fagets succes i det 19. århundrede som de nationale strømninger.

Herregårdssamlingerne spillede på dette tidspunkt en rolle som statussymbol blandt samtidens godsejere. De kunne nu have karakter af en

mondæn indretning, hvor drivkræfter som bevaringshensyn, faglig, topografisk/historisk interesse og lignende var i baggrunden. Sirligt arrangeret, afspejlede de, sammen med samlingen af jagttrofæer o.a., jorddrottens interesse og ansvar for sit revir. Den store oldsagssamling på Overgård ved Mariager fjord ser ud til falde indenfor denne kategori. Gustav Wied var i en periode huslærer på godset, netop på det tidspunkt, godsejeren stod i begreb med at anskaffe en oldsagssamling.⁴⁶ I et brev fra 1884 har han lidt sarkastisk skrevet: Så får “vi her på Gaarden et – oldnordisk Museum”. Hofjægermesteren var af sin broder blevet tilbudt en samling på 7-8.000 numre, og flere lokaler i underetagen var ved at blive indrettet til formålet. Men moden skiftede. I 1910 ønskede den ny ejer, der da havde overtaget ejendommen, at afhænde samlingen til Nationalmuseet. Der var store penge i disse samlinger, som en ny indehaver nok kunne have brug for.⁴⁷ Desuden skulle lokalerne bruges til køkken. Beklageligvis frarådede museumsinspektør C. Neergaard efter besigtigelse at købe. Når Nationalmuseet i sådanne tilfælde valgte ikke at erhverve en samling, betød det ofte en tilvækst i provinsmuseernes samlinger, i den konkrete sag museet i Randers, hvor en stor del af samlingen fra Overgård stadig opbevares.

Udseende og sammensætning

I forhold til hvor mange oldsagssamlinger, der kendes fra denne periode (jf. listerne III og IV), er det forbløffende, hvor få beskrivelser, fotos eller tegninger, der er af samlingerne på herregårdene. N.F.B. Sehesteds samling på Broholm ved Gudme er den bedst beskrevne i faglitteraturen, og samtidig også en af de mest intakte. I den originale opstilling på Broholm var oldsagerne udstillet på hylder fra loft til gulv, i tætstillede typerækker (“suits”), ganske som det på dette tidspunkt var stilen på de offentlige museer i ind- og udland. Sehested brugte bordmontrer til de ting, hvis detaljer skulle beses nærmere, og midt i rummet var – med sans for det spektakulære – udstillet et stort elsdyrskelet (fig. 9).

Endnu i dag er den mest omfattende del af samlingen på Broholm, stenalderafsnittet, fortsat opbevaret i den af Sehested egenhændigt designede bygning, som han lod opføre til sin samling ved herregårdskomplekset. Den blev åbnet for offentligheden i 1878, samme år Sehesteds bog om oldsager og fortidsminder i området omkring godset udkom, i øvrigt under stor bevågenhed ikke blot i det danske arkæologiske miljø, men også i nabolandenes. Denne bog og den senere, posthumt udgivne, behandler de mange udgravninger, Sehested lod foretage. Ved identifikation med udgravningsberetningerne i bøgerne og i Henry Petersens beretninger har mange af oldsagerne i samlingen stadig deres fortælleverdi om miljø og fundkontekst i behold, også selv om de enkelte oldsager



Fig. 9. Oldsagssamlingen på Broholm, Fyn. Den særlige museumsbygning, Sehested lod opføre ved herregården, er velbevaret, og i den stenaldersamlingen. – Odense Bys Museer. Foto: Eigil Nicolaisen, 1982.

The artefact collection at Broholm, Fyn. The special museum building erected by the manor by Sehested is well preserved and contains a Stone Age collection.

i samlingen – ligesom i andre herregårdssamlinger – kun sporadisk blev mærket eller nummereret, så de umiddelbart kunne genkendes. I det hele taget var samlingen primært fra godsets område, hvad der var ret usædvanligt i forhold til de ellers ret sammenstykkede herregårdssamlinger på dette tidspunkt. Her er en del af forklaringen på Broholm-samlingens tiltrækning på senere generationer af arkæologer, for hvem fund-sammenhænge er et centralt udgangspunkt for fortolkning af oldsager og anlæg. Derfor har dele af Broholm-samlingen bevaret sin værdi som arkæologisk kilde.

Den manglende mærkning af oldsager og tilsvarende manglende registrering i protokol, som gerne kendetegner herregårdssamlingerne, skyldtes ikke sjusk eller uvidenhed, men afspejler, at formålet med samlingerne var et andet end nutidens. Den enkelte oldsag havde en egen værdi og kunne, sammen med de andre oldsager, vise oldtidsmenneskets tekniske formåen. Derfor blev redskaberne stillet op på geled, i typologisk rækkefølge, efter de bedste darwinistiske principper, hvor mere og mere hensigtsmæssige og raffinerede former afløste de primitive.

Samlingerne på herregårdene kunne også være anbragt i særlige rum inde i selve herregårdsbygningen, som var specielt indrettet til formålet. Overgård var ét eksempel, Lundbygård på Sjælland et andet. I 1921 åbnede H.P.H. Collet sin samling i herregårdens østlige fløj i et rum i to etager, hvoraf den øverste etage består af en balustrade, hvorfra man kan se ned i salen på dens skabe med oldsager. Også dette herregårdsmuseum står stadig intakt. Andre steder blev oldsagssamlingen indarbejdet i beboelsen som en udsmykning i et herreværelse eller andet opholdsrum, som de syv skabe med oldsager på Valbygård, eller på en gang mellem et par

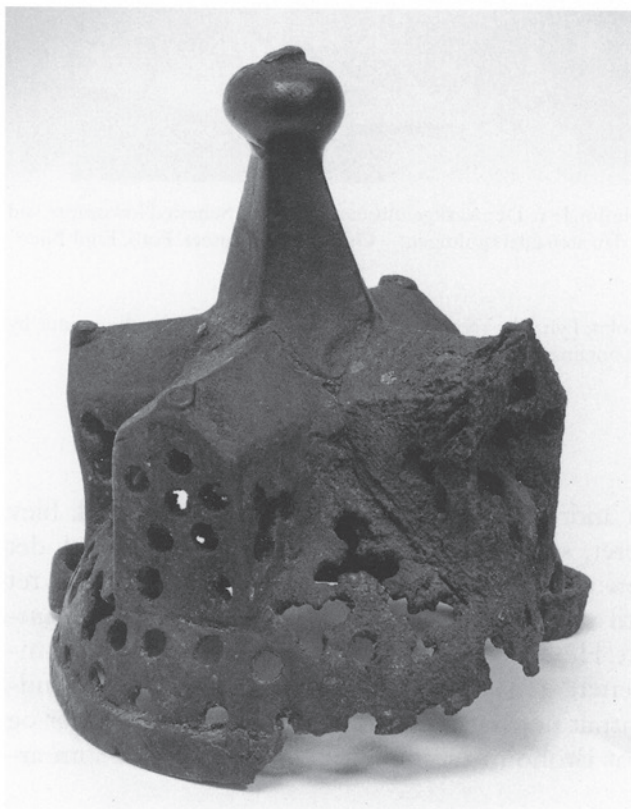


Fig. 10. Låg til det røgelsekar i Engestofte-samlingen, som kammerherreinde V. Wichfeld omtaler i erindringerne fra sit hjem. – Foto: Jens Olsen.

The lid from a censer from the Engestofte collection, which Lady V. Wichfeld mentions in her memories from her home.

rum eller i et tårnværelse som på Orebygård og Brattingsborg. Samlingerne var ofte så nagelfast bygget ind i rummene, at et vink om en oldsagssamlings datering kan hentes ud fra oplysninger om bygningens istandsættelse. I det materiale, der indgår i artiklen, er de tre mest intakte samlinger Broholm, Valbygård og Lundbygård.

Engestofte-samlingen er derimod ikke længere i sin autentiske ramme. Den indgik i Lolland-Falsters Stiftsmuseums samling i 1941, men blev til gengæld i 1895 beskrevet af kammerherreinde Varinca Wichfeld i hendes memoirer om den for stenalderforskningen så vigtige sommer i 1859 ved Maribo Sønder sø.⁴⁸ Beskrivelsen giver et godt indtryk af, hvordan en oldsagssamling på et gods kunne se ud omkring 1870: "Det store Skab paa Engestofte indeholder i de tre Afdelinger tilvenstre de raat tilhugne Sager fundne paa Stamhusets Grund, i nogle af Skufferne en meget kjøn Samling fra Anholt, samlet og foræret af Pastor Carlsen, der i nogle Aar var Præst derovre – samt en Samling fra Abbeville i Bretagne hjembragt fra selve Stedet, en kjøn celtisk Øxe, saavidt erindres af Basalt, hjembragt fra St. Malo. I den Samling der i Ramme hænger paa en Væg og som i 1867 fik Præmie i Paris findes Exemplarer fra de to førstnævnte Steder. Af de Sager af mere udført Arbeide som findes i den 4. Afdeling af Skabet paa Engestofte ere de allerfleste fra Engestofte og Ulriksdal, og fundne i Høie paa Bøndernes Marker, der næsten altid bragte dem, eller og fremkomne ved Pløining paa Markerne. En sjelden smuk lille Pilespids af næsten gjennemsigtig Flint er af Grev Eggert Knuth fundet paa Knuthenborg og foræret til Engestofte Samling. Et Halsbaand af brogede Perler, vistnok fra meget gammel Tid, er foræret af Baronesse Nathalie Ber touch Lehn tilligemed et lille Røgelseskar opgravet paa Lungholm i Nærheden af een af Kirkerne." (Fig. 10).

Skifte i faglig værdisætning af herregårdssamlinger

Mellem ca. 1880-1915 supplerede Nationalmuseet egne typesamlinger ved køb af oldsagssamlinger fra herregårdene. Det var bekosteligt, og museet måtte til formålet søge ekstraordinære bevillinger over finansloven. Samlingerne blev besigtiget og vurderet med henblik på anskaffelsen. Af rapporterne fremgår hvilke faglige kriterier, der var i højsædet på dette tidspunkt. Man lagde vægt på kvaliteten af oldsagerne, typer, bevaringstilstand, skønhed i forarbejdning, men også oplysning om proveniens, tilstedeværelse af sluttede fund etc. Derimod havde man ikke tanke for disse samlinger som et fænomen, der kunne have en værdi på grund af den helhed, de udgjorde. Der var ingen interesse for disse samlinger som kulturhistorisk fænomen, lige så lidt som for de skabe og andre møbler, oldsag-

gerne opbevaredes i, og som godsejerne ofte havde anskaffet dem sammen med. Det er først i de seneste år, denne interesse er ved at vågne. Det har givet sig udtryk bl.a. i Kulturværdiudvalgets køb af den mineral-, konkyli- og oldsagssamling fra Ålholm, der i 1996 blev solgt til udlandet. Parallelt med registreringen af denne ny erhvervelse er foretaget undersøgelse af fænomenet, herregårdssamling, både med fokus på selve Ålholm-samlingen med dennes store faglige spændvidde og med de mange generationer, der her har været involveret, og på fænomenet herregårdssamling, anskuet i en bredere kulturhistorisk og åndshistorisk sammenhæng.⁴⁹

Omkring 1930'erne var Nationalmuseets opkøb af oldsager til typesamlinger et afsluttet kapitel. Veloplyst fundkontekst var nu hovedkriteriet, med mindre der var tale om danefæ eller andre helt særlige genstande. En episode fra Broholm illustrerer dette. I 1938 ønskede Sehesteds barnebarn, Jørgen Sehested at sælge hele den omfattende oldsagssamling. Nationalmuseet var ikke interesseret som køber, men ønskede på den anden side ikke, at samlingen skulle gå til udlandet. Efter diplomatisk indsats fra Nationalmuseets side afhændede Sehested oldsagerne fra bronze- og jernalder til Fyns Stiftsmuseum. Men hvad med stenalderfundene? Ingen ville give den pris, som godsejeren forlangte. Nationalmuseet kom da med det håbefulde ønske, om ikke resten af samlingen, stenalderoldsagerne, kunne afhændes som undervisningsmateriale til omegnens landsbyskoler?⁵⁰ Oldsager uden veloplyste fundforhold takseredes nu lavt. Og at helheden i samlingen, opstillingen, sammensætningen i forening med det arkæologiske arbejde, som Fr. Sehesteds bøger vidner om, tilsammen udgjorde en anden, men nok så vigtig sluttet kontekst, var der endnu ikke forståelse for. Denne forståelse er først sent ved at slå igennem.

Langt op imod slutningen af 1900-tallet har man på Nationalmuseet ofte givet oldsager fra de private herregårdssamlinger jævnsides med andre oldsager uden præcise fundoplysninger i bytte for de oldsager, som amatørarkæologer havde fundet, og som museet p.g.r. af kildeværdien ønskede at sikre for eftertiden. Trods det sammenstykkede, der gerne kendetegner herregårdssamlingerne, og som Varinka Wichfeld så rammende beskriver for Engestofte-samlingens vedkommende, er der dog ofte, som citatet fra hendes beretning også illustrerer, i disse samlinger en kerne, der går tilbage til tiden inden den sognevise registrering af fund i Danmark ("sognebeskrivelsen"). Oldsager fra de meget omfattende sløjfninger af megalitgrave, gravhøje og andre fortidslevn, der lå i vejen for ekspansionen af det dyrkede areal i 1820'erne og fremad, havnede i vid udstrækning i herregårdenes museum, afleveret af de bønder, der puklede med at forbedre agerlandet. På trods af sammenblanding med indkøbte oldsager, vil man i disse gamle samlinger undertiden kunne ane et mønster i genstandenes sammensætning, der røber hvilke fortidsminder, der blev sløffet i disse tidlige ekspansive år. Et eksempel fra Lolland-Fal-

ster: Reventlow-samlingen fra det nordlige Lolland giver indtryk af at indeholde mange fund fra sløjfede megalitgrave, et indtryk som sognebeskrivelseskortets information sandsynliggør. Engestoftesamlingen indeholder bronzer, der må stamme fra sløjfede gravhøje, en formodning som i øvrigt kammerherre Wichfelds beskrivelse fra 1862 bekræfter.⁵¹ Der er brug for at vurdere de rester, der er tilbage af disse gamle samlinger på en ny måde, med blik for deres oprindelige helhed.

Offentlig – privat

Værdien af den private indsats for arkæologien kan ikke gøres op. Det gælder ikke alene i Danmark.⁵² Uden oldsagssamlingerne ved herregårdene og den øvrige antikvariske aktivitet, der udgik fra godserne, ville nutidens arkæologi have set anderledes ud. Og ikke mindst ville det danske landskab være mere forarmet, hvad angår bevaring af den arkæologiske del af kulturarven, end det nu er tilfældet.

I moderne tid kan det være svært at forstå den frodige sammenblanding af offentlig og privat indsats for kulturarven, der er foregået i fortiden, og som førte til vigtige resultater, men – som det er vist i det foregående – også kunne føre til magtkamp og interessemodsatninger mellem disse to parter. I de moderne vesteuropæiske samfund, hvor skellet mellem privat og offentlig er klart defineret i næsten alle forhold, opleves den skarpe grænsedragning mellem det offentlige museumsarbejde og det private initiativ på dette område som noget meget grundlæggende og ganske selvfølgeligt. Nutidens ideal, formuleret i ICOM's museumsetiske regler, er en klar adskillelse mellem det private rum og det offentlige museumsarbejde, hvor det f.eks. ikke er foreneligt med en professionel museums Karriere samtidig at være privatsamler.⁵³ Baggrunden for disse regler er bl.a. de internationale bestræbelser på at dæmme op for den illegale handel med kulturværdier. Museumsgenstande har fået en symbolværdi, en funktion som kollektive samlingsmærker, som hæver dem op over den kommercielle sfære. Et sådant hensyn tyngede ikke fortidens museumsfolk. Der er stor afstand fra den moderne tankegang til fortidens private oldsagssamler, der helt selvfølgeligt købte og solgte for at udbygge sin samling i en ønsket retning. For C.J. Thomsen var arbejdet med hans egen møntsamling eksempelvis ikke et forhold, der kolliderede med hans ansvar for og arbejde med Oldnordisk Museums samlinger.⁵⁴

Og dog, trods nutidens klart definerede skel mellem privat og offentligt er der spændende rudimenter fra svundne tider, der minder om, hvor smukt det private og offentlige initiativ kan støtte hinanden i arbejdet for kulturarven. Et eksempel er Lars Emil Bruuns møntsamling. I 1922 købte denne møntsamler grevskabet Brahesmindes møntsamling. Under

den tidligere ejer, greve Preben Bille-Brahe havde samlingen fungeret som en slags reserve for Den kongelige Mønt- og Medaljesamling, hvis denne af den ene eller anden årsag skulle gå til. Det var inden Nationalmuseets ombygning, så frygten for brandfare var stor. I dag kan det forekomme ret kuriøst, at et par af Nationalmuseets inspektører af denne grund én gang om året tog over til herregården for at vedligeholde den private samling, katalogisere m.v. Men ikke nok med det. En reservesamling må være komplet. Derfor blev der overført ét eksemplar til Bille-Brahe-samlingen, hver gang Den kongelige Mønt sendte nye mønter i omløb, samtidig med at Den kongelige Mønt- og Medaljesamling beholdt det eksemplar af mønterne, som Den kongelige Mønt er pligtig at aflevere. Pietetsfuld overfor den tradition, der herskede omkring Bille-Brahe-samlingen – eller måske var det en betingelse ved salget – traf den nye ejer, L.E. Bruun, ved erhvervelsen den testamentariske bestemmelse, at den med sit indhold af skandinaviske og slesvig-holstenske mønter og medaljer fortsat skulle tjene som reserve for Den kongelige Mønt- og Medaljesamling.⁵⁵ Bestemmelsens gyldighed fik en tidshorisont på 100 år efter testators død, og den står stadig ved magt. Indtil år 2023 er den private samling fortsat en sikkerhed for Møntsamlingen på Nationalmuseet, “... hvis denne skulde i det væsentlige ødelægges ved Brand eller bortkomme ved Tyveri eller anden saadan Begivenhed ...”.⁵⁶

Liste I-V

Oldsagssamlinger på danske herregårde

Forkortelser: Se side 75

LISTE I. FØR 1807

- Bregentved* ved Haslev. 1751 supplerer ejeren, A.G. Moltke (dør 1792) sit oldsagskabinet ved køb (Kgl. Bib.VH. Kapsel 9).
- Gudumlund* ved Aalborg. Ejer: Buchwald. Søren Abildgaard tegnede i 1766 på herregården fund fra jernaldergrave i høj (Nielsen 1994).
- Marienburg* på Møn. Ejer: CR. de la Calmette. "Forærer Oldsager til Nyerups Oldsagssamling" (Kgl. Bib.VH. Kapsel 4). Sker 1807 (oplyst på Møns Museum). Oldsager i Calmettes samling er afbildet på forlæg til S.L.Langes kobberstik i Paludans Møns Beskrivelse (Kgl.Bib.VH. Kapsel 8).
- Moesgård* ved Århus. Ejer: Baron Chr. Fr. Güldenchrone. Mineralsamling og oldsager, beskrevet i papirer fra auktion ca. 1789. Samlingen forbliver på godset (Klindt-Jensen 1976, s. 14-20).
- Palstrup* ved Tange Sø. Ejer: Peder Charisius (1608-1685). Velstuderet diplomat, godsejer med kontakter til samtidens lærde, bl.a. familierne Bartholin, Worm. Palstrup købt 1672. Forærede kongen sit værdifulde Kunstkammer, fik 1683 herfor og for sin lange og tro tjeneste adelig sædegaardsfrihed for Palstrup (Kgl. Bib.VH. Kapsel 4).
- Schackenberg* ved Møgeltonder. Ejer: Grev Schack. 1775: "har skabt et smukt lille KunstKammer" (Søren Abildgaards Dagbog nr. 11, citeret Kgl. Bib.VH. Kapsel 22). Beskrivelsen nævner ikke oldsager, men naturalier: konkylier, rav, kunstarbejder m.v. 1820 var samlingen i totalt forfald. Schackenberg havde da stået ubeboet længe.
- Vølstrup* ved Hobro. Ejer: Axel Juel (1606-1671), veluddannet embedsmand, prælat og jorddrot. Oplysning om kunstkammer i broderen, Ove Juels dagbog: "1675 købte jeg ... min salig Broders halve Bibliotek, ... samt alle hans Rariteter og gamle Penge ..." (Kgl. Bib.VH. Kapsel 7).
- Ørbækklunde* ved Nyborg. Ejer: Jesper Friis (1593-1643). Kunstkammer samlet bl.a. på rejse i udlandet, Orienten m.v. Samlingen omtales endnu i midten af 1700-tallet i litteraturen, senere adspjittet, to ægyptiske sarkofager er på Nationalmuseet, Antiksamlingen. (Hermansen 1960).
- Ålholm* ved Nysted. Ejere: medlemmer af slægten Raben og Raben-Levetzau. Righoldige samlinger, hvoraf kun en del er bevaret. Samlingernes ældste dele var dels en insektsamling, dels en samling akvareller af sommerfugle og andre insekter (tegn. Søren Abildgaard), sidstnævnte købt i 1996 af Danmarks Natur- og Lægevidenskabelige Bibliotek. Disse dele af samlingen skyldes især Chr. Fr. Raben (1693-1773).
- Tyngdepunktet i samlingerne er fra Fr. Chr. Rabens tid (1769-1838), en mineralsamling, forøget i 1800-tallet, en konkylie- og skalsamling, en fuglesamling, hvoraf en lille del i 1839 efter Rabens død overgik til Zoologisk Museum i København, og et herbarium omfattende ca. 20.000 arter, danske og udenlandske, herunder brasilianske planter, som Fr. Chr. Raben selv indsamlede. Han udmærkede sig i samtiden for sin indsigt i naturvidenskaberne.
- Hvornår den ikke særlig store oldsagssamling og de få grønlandske genstande er kommet til Ålholm vides ikke. Ligeledes er det uvist, hvornår præcis samlingernes tilvækst er standset. I hvert fald efter 1909 arbejdes der ikke længere med dem.
- Ved auktionen på Ålholm i 1996 blev – hvad angår den del af samlingerne, der er relevant for temaet i denne artikel – to skabe med en geologisk-, en oldsags- og en konkyliesamling via Kulturværdisudvalget erhvervet af Nationalmuseet, Nyere Tid. (Malling 2001).

LISTE II. 1807-1848

- Bidstrup* ved Hadsten. Ejer: Capitain Lichtenberg. Præsteindberetning 1809 oplyser, at ejeren vil indsende herregårdens samling til Oldnordisk Museum (Kgl. Bib.VH. Kapsel 19).
- Elvedgård* ved Bogense. Ejer fra 1832-1858 er L.S.Vedel Simonsen, konferensråd, professor, historiker. Stor oldsagssamling, intens samlervirksomhed, regelmæssige og store indsendelser til Oldnordisk Museum (Kgl. Bib.VH. Kapsel 28; Jacobsen 1962; Oxenvad 1970-72).
- Erholm* ved Årup, Fyn. Ejer: Cederfeld de Simonsen. Før den gamle hovedbygningens brand var et kunstkammer med bl.a. jordfund (Kgl. Bib.VH. Kapsel 4; Jacobsen 1962: 118).
- Fraugdegård* ved Odense. Auktion 1821 efter ejeren, Heinens død. Naturaliekabinet bl.a. med "Antiquer" (Kgl. Bib.VH. Kapsel 6). Måske interesse for oldsager også i den følgende ejers tid? I hvert fald var arkæologen J.J.A. Worsaae ven med den senere ejer, baron Bille Brahe, hvis hustru var datter af Cederfeld de Simonsen, Erholm (Kgl. Bib.VH. Kapsel 30).
- Hofnansgave* ved Odense fjord. Ejer: Hofman-Bang. Oplysning om ikke ubetydelig stensamling, bl.a. med stenkile, indberettet af sognepræst J.Kr. Schmidth, 1808 (Adamsen og Jensen 1997, s. 172). Mundtlig oplysning fra Jørgen Steen Jensen, Møntsamlingen: Der er et herregårdsmuseum, mest mineralogi, fra omkring midten af 1800-tallet, og også et daktyliotek, som er ældre, 17-1800-tallet.
- Lykkesholm* ved Nyborg. Ejedes fra 1769-1913 af familien Lindegaard. Oplysning fra 1806, at Kancelliraad Lindegaard på Lykkesholm samlede oldsager. 1826 skænkede enken mange oldsager til Oldnordisk Museum. Samlet i løbet af 30 år, mest ved egne udgravninger (Kgl. Bib.VH. Kapsel 8; se også liste III og IV).
- Moesgård*. Se liste I og III.
- Nr. Vosborg* ved Ulfborg. Ejer: Tang (dør 1868). Oldsagssamling på gården fra ca. 1827 (besøgte da Oldnordisk Museum). Samlingen henstår derefter og foræres 1928 til Ringkjøbing Museum (Eriksen 1997; Kgl. Bib.VH. Kapsel 13).
- Pederstrup*, Nordlolland. Ejer: grev Reventlow. 1780 udgravning af jættestuen Kong Svends Høj, Fr. Münters dagbog (Kgl. bib.VH. Kapsel 29; Kjær 1928, Ebbesen, 1988). Den samlede arkæologiske aktivitet på godset gør den antagelse rimelig, at oldsagssamlingen er ældre end 1807. Huslærer J.C.F. Kamla udgraver jættestuen Glentehøj i 1826, breve herom til Oldsagskommissionen (Udgravningsberetning NM, Oldtiden; Kgl. Bib.VH. Kapsel 7). 1845 indsendes guldhalsringen fra Vejleby til Oldnordisk Museum. Se liste IV.
- Sanderumgård* ved Odense. Ejer: Johan Bülow (Kgl. Bib.VH. Kapsel 27, udskrift fra Bülows dagbøger fra 1795 til 1827). Interesse for Hedenold viser ejeren i godsets havearkitektur, ved de arkæologiske undersøgelser, han foretager af bl.a. "Sanderumgaardfundet", ved topografisk/arkæologiske beskrivelser, ved at samle oldsager. I protokol fra Oldnordisk Museum ses fund fra Sanderumgård indført 1821. Sender bl.a. 5/12-1827 oldsager til Stiftsbiblioteket (Odense), som han var mæcen for. Nær kontakt med samtidens lærde og embedsmænd: Vedel Simonsen, Finn Magnusson, Zoëga, Ove Høegh-Guldberg m.fl. (Kgl. Bib.VH. Kapsel 14).
- Ålholm* ved Nysted, se liste I.

LISTE III. 1848-1892

- Benzonsdal* ved Tåstrup, købt 1853 af Grev C.C. Cornelius Lerche (dør 1881), søn af den første lensgreve Lerche til Lerchenborg. Ivrig oldsagssamler (Kgl. bib.VH. Kapsel 8).
- Brattingsborg*, Samsø. Ejer: C.F. Danneskiold-Samsøe har 1871-1886 grevskabet i forpagtning, ejer 1886-1914. Oplysning om, hvor i godsarkivet arkivalier mærket med påtegningen, "1862-1920 Oldsagssamlingen" befinder sig (Kgl. Bib.VH. Kapsel 19).
- Broholm* ved Svendborg. Ejer: Kammerherre N.F.B. Sehested (1813-1882). Samlingen opbygges fra 1854 (Sehested 1878 og 1884). Henvielse til brevveksling mellem Sehested og et stort antal af datidens arkæologer i Slesvig, Sverige, Danmark (Kgl. Bib.VH. Kapsel 12. Kapsel 36; NM, Oldtiden 375/38).
- Engestofte* ved Maribo. Ejer: Kammerherre J. Wichfeld. Samlingen tilbydes 1929 Nationalmuseet. Tilgår 1941 Lolland-Falsters Stiftsmuseum (NM, Oldtiden 362/29). Henvielse til udtrakt

- brevveksling 1851-73 mellem Wichfeld og vennen, arkæologen Worsaae (Kgl. Bib.VH. Kapsel 30; Wichfeld 1862, Lokkegaard Poulsen 1999).
- Frijsenborg*, avlsgården Fuglsang ved Hammel. Ejer: Greve M. Krag-Juel-Vind-Frijs. I godsregnskabet for 1885 er en post: "Det aarlige Tilskud til Steensamlingen paa Fuglsang 100 kr. og en kvittering til Lensgreven for beløbets modtagelse". Oplyst af Jesper Laursen.
- Gudumlund* ved Aalborg. Var fra 1798 forpagtergård under Lindenberg gods. Forpagter fra 1879, Chr. Brønnum. Samlede oldsager og antikviteter. (Højrup 1982, nr. 5). Se liste I.
- Gunderslevholm* ved Ringsted. Ejer: Johan de Neergaard (dør 1921). Protokol over en del af samlingen. 1863 er det første årstal, der anføres. Sidste årstal er 1865, derefter ca. 100 numre. Køb af andre samlinger, bl.a. én fra Næstved, noget købt i København samt gaver fra bønder i nabolaget (NM, Oldtiden. 463/70 i anledning af salg fra samlingen til forhandler).
- Knuthenborg* ved Maribo. Ejer: Grev A.W. Knuth (1854-1888). 1891 afleveres godsets oldsagssamling til Lolland-Falsters Stiftsmuseum, ét år efter dette museums officielle åbning (LFS oldsagsprotokoller).
- Korselitze* på Østfalster. Den første ejer af godscomplexet, fra 1768, generalmajor J.Fr. Classen gør det til et fideicommis. Indtil 1886 er slægten ledende i fideicommisets direktion. Privatsamling indgår til Oldnordisk Museum 1886 (NM, Oldtiden 1886), derfra i 1890 til Lolland-Falsters Stiftsmuseum. Oldsagsprotokollen viser, at hovedaktiviteten i samlingen er fra 1859-1875, enkelte ting er opført tidligere (1830).
- Lidsø* ved Rødby. Georg C. Krüger, ejer fra 1875 til 1894. Født og opvokset i Nordslesvig; national farvet interesse i fortidsminder og oldsager. Sendte slesvigske oldsager til danske museer efter 1865 (Wiell 2000). 1896 auktion over Lidsø og ejerskifte. Har måske også på Lidsø opbygget oldsagssamling. I givet fald er den formentlig afhændet på dette tidspunkt. Den senere oldsagssamling (se liste IV) har ikke sammenhæng med denne evt. Krügerske Lidsø-samling.
- Lungholm/Højbygård* ved Rødby. Se liste IV.
- Lykkesholm* ved Nyborg. Ejer: Lindegaard. Se liste II. 1913 tilbydes Nationalmuseet lerkar, danefæ m.v. udgravet i sin tid af Dr. Henry Petersen (Petersen 1881, s. 330 og 343). Andet i samlingen er senere (NM, Oldtiden 163/13).
- Moesgård* ved Århus. Ejer: T.C. Dahl, er aktiv for fredning af fortidsminder, samler (museumsskabe er bevaret), og arbejder på at få oprettet en offentlig, arkæologisk samling i Århus (Klindt-Jensen, 1976, s. 25 ff.). Se også liste I.
- Nordfelt*, Møn. Ejer: O.S. Danneskiold-Samsøe. Ved hans død 1894 forhandler Nationalmuseet med sønnerne om at købe oldsagssamlingen, der "tæller over 1500 Stk. danske Oldsager, mest Rækker af Stenalder – også noget Bronze- og Jernalder". Protokol medfølger erhvervelsen, to glansoktaver med 300 og 233 numre. Som fundår angives 1857-1866. Fundsteder primært på Møn (NM, Oldtiden 1894).
- Overgård* ved Hadsund. Ejer: Hofjægermester Fr. von Arenstorff. Oplysning i brev fra 1884, at lokaler til oldsagssamling er ved at blive indrettet (Kgl. Bib.VH. Kapsel 15). Se liste IV.
- Orebygård/Berritzgård* ved Saksøbing. Ejer: Baron Rosenørn-Lehn. I den protokol over samlingen, der opbevares på Nationalmuseet, Danmarks Oldtid, er først indført samlingens sten-, bronze- og jernalderoldsager fra "suiter" (enkeltfundne oldsager, der var udstillet i udviklingsrækker), derpå beskrivelse af samlede fund/udgravninger i perioden 1854-1877, foretaget fortrinsvis i samarbejde med Nationalmuseets fagfolk. Meget i samlingen er fra godsets område, andet er kommet udefra. Museumsinspektør ved Nationalmuseet, Vilh. Boye noterer: i 1877, siden hans sidste besøg i 1867, er Oreby-samlingen øget med prof. F. Lunds lille oldsagssamling. I 1932 tilgår dele af samlingen Nationalmuseet (NM, Oldtiden, 28/32). Ved generationsskifte i 1970'erne solgtes dele af samlingen. Henvisning til korrespondance 1848 mellem J.J.A. Worsaae og Rosenørn-Lehn (Kgl. Bib.VH. Kapsel 30).
- Pederstrup* på Nordlolland. Ejer: grev Reventlow. Se liste II og IV.
- Vålbygård* ved Slagelse. Ejer: Hofjægermester August V. Bech (1815-1877) (Hedeager og Kristiansen 1982). Samling, der allerede i 1850'erne havde sin form, må være påbegyndt i forrige periode. I husets nybygning 1853-55 er indarbejdet plads til samlingen. Grundstammen i samlingen er fund fra ejendommen og omegn, senere kom mere med, bl.a. fund fra hans vestlollandske besiddelse: Fredsholm, samt køb bl.a. af Bendstrup-fundet fra egnen ved Randers (Kgl. Bib.VH. Kapsel 2).

LISTE IV. 1892-1919-NUTID

- Brattingsborg*, Samsø; se liste III. 1941 skænker lensgreven, Aage C. Danneskiold-Samsøe, Tranebjerg Museum flere tusinde oldsager, ordnet forinden af Thorkild Ramskou (Kgl.Bib., VH, Kapsel 22). Samlingen bestod efter godsinspektør Kruses død både af dennes samling og lensgrevens. Ca. 1920 blev begge samlinger opstillet i slottets tårns øvre etager, grevens del af samlingen på den ene, godsinspektørens på den anden (Eriksen 1990).
- Egelykke*, Langeland (NM, Oldtiden 525/26). Ved Sophie Lerches død tilgår hendes mands samling af oldsager i 1926 Nationalmuseet.
- Klintholm*, Møn. Samling påbegyndt ca. 1920-30, ca. 20 oldsager. (Oplyst af Møns Museum efter forespørgsel på godset feb. 2001).
- Lerchenborg*, ved Kalundborg. Ejer: C.A.F. Lerche-Lerchenborg. Samlingen påbegyndt 1918, men formentlig indeholder den også ældre dele. Interessen for arkæologi på godset kan spores tidligere, f.eks. alsidig bogsamling vedr. dansk forhistorie, samlet i 1800-tallet (Kgl. Bib.VH. Kapsel 8; Schou-Jørgensen 1976).
- Lidsø* ved Rødby fjord. Ejer: Jens Henriksen. Vedr. tidligere ejer, se liste III. Henriksens oldsags-samling med især neolitiske fund fra fjordområdet gik til ved brand i den store snevinter, 1979. (Oplyst ved forespørgsel hos nuv. godsejer feb. 2001).
- Lundbygård*, Sydsjælland. Ejer: Hofjærgemester H.P.H. Collet begyndte at samle oldsager som skoleelev 1877 og åbnede i 1921 samlingen, udstillet for offentligheden i et lokale i slottets østre fløj. Allerede ved åbningen bestod samlingen af ca. 4.000 oldsagsnumre, flere omfattede mange oldsager. Rummet, ca. 8x10 m. stort, har en balustrade i 1. sals højde langs de to af væggene. En vindeltrappe fører derop. Udstillingskabinerne er indbygget langs væggene i begge etager. Desuden er der to store vægskabe, bordmontre m.v. Et pompøst og symmetrisk opbygget rum (fig. 7). Oldsagerne er fra Lundbygård, Gl. Køgegårds marker og Rønnebækholm samt Katholm ved Grenå, ligesom supplerende dele af samlingen er gaver andre steder fra (NM, Oldtiden 11/21 og indskriften over ildstedet i museumsrummet). I 1963 ønskede ejeren, H. Collet, at afhænde samlingen, (NM Oldtiden 676/63). Forf. besøgte samlingen marts 2001. Lykkeligvis stadig velbevaret i originalopstilling. Nuv. ejer, Bernt Johan Collet oplyser, at samlingen ikke er udvidet i hans tid.
- Lungholm/Højbygård* ved Rødby. Oldsagssamlingen fra godset tilgår Lolland-Falsters Stiftsmuseum i 1943, foræret af daværende ejer, Rudolf Bertouch-Lehn. Samlingen er formentlig skabt også i den foregående periode (Løkkegaard Poulsen 1991). Se liste III.
- Lykkesholm* ved Nyborg. Ejer: Lindegaard. 1913 tilbydes Nationalmuseet lerkar, danefæ m.v. udgravet i den foregående periode af Dr. Henry Petersen (Petersen, 1881, s. 330 og 343). Andet i samlingen er senere (NM, Oldtiden 163/13). Se også liste II og III.
- Margrethelund* ved Fakse. Ejer: Greve G. Holck Winterfeldt. I auktionen over hans dødsbo 1910 indgår dele af oldsagssamling (NM, Oldtiden. 47/09).
- Overgård* ved Hadsund. Se liste III. Ejer: Castenskiold. I 1910 ønsker den nye ejer at bruge lokalene til andre formål, om Nationalmuseet vil købe oldsagssamlingen; efter besigtigelse anbefaler museumsinspektør C. Neergaard at undlade køb (NM, Oldtiden 561/10).
- Pederstrup*, Lolland. Ejer: Grev Reventlow. Se liste II. 1897-99 udgravning af gravhøje ved Chr. Einer Reventlow i samarbejde med Nationalmuseet. 1922-1923 skænker grev Reventlow efter lensafløsningen oldsagssamlingen på Pederstrup til Nationalmuseet, som lader den solide del af samlingen gå videre til Lolland-Falsters Stiftsmuseum. Det er især oldsager fra Christianssæde/Pederstrup, men også noget fra baroniet Brahetrolleborg på Sydfyn (NM, Oldtiden, besigtigelse af samlingen ved H. Kjær, 450/22, 435/23).
- Rathlousdal* ved Odder. Ejer: hofjærgemester E. von Holstein-Rathlou (1849-1919). I 1929 korresponderer Historisk Samfund, Århus Stift ved E. Haugsted med Nationalmuseet om oldsagssamling. Der nævnes mange stenalderoldsager, lidt fra bronzealder, men af god kvalitet, kun lidt jernalder samt eksotiske sager m.v. (NM, Oldtiden, 146/29; litt. Neergaard 1933, s. 11-12 og Klassen 1998). Erhverves 1929 af Aarhus Museum.

LISTE V. UVIS ALDER

- Dragsholm* ved Fårevejle. Ejer: Baron Zypten-Adeler. Oldsagssamlingen besigtiget af Nationalmuseet i 1933, 51/2 skab med oldsager (NM, Oldtiden 317/33).
- Gavno* ved Næstved. Ejer: Baron Redtz-Thott (NM, Oldtiden 507/72 m.fl.). Lån fra godsets samling af depotfund fra yngre bronzealder til registrering (Hedeager og Kristiansen, 1982).
- Holsteinborg* ved Skælskør. Ejer: Grev Holstein-Holsteinborg. Besigtigelse af Nationalmuseet 1946 i forbindelse med arveskifte. Ca. 1100 genstande, fund fra en snes stenalderbopladser, et samlet jættestuefund m.v. Samlingen er af en vis alder: ligger på hylder, delvist sammenbygget med rummets paneler (NM, Oldtiden 1012/47).
- Ryegård* mellem Roskilde og Holbæk. Ejer: Grev Scheel. Besigtiget 1971 af Nationalmuseet. Suiter samt udgravede og sluttede fund (NM, Oldtiden 604/71).

NOTER

- 1 Som eksempel, Worsaae 1843, s. 115 ff., afsnittet "Oldtidsmindernes Betydning for Nationaliteten". Denne bog udkom, meget betegnende for dens målgruppe, på "Selskabet for Trykkefrihedens rette Brug", en forløber for "Udvalget for Folkeoplysningens Fremme". Worsaae 1877, om tidlige bevaringsbestrebelsler.
- 2 Hermansen 1960; Rasmussen 1979, s. 27 ff.; Gundestrup 1991: XIV-XV; Andersen & Jakobsen 1998.
- 3 Stybe 1979.
- 4 Løkkegaard Poulsen, 1989a.
- 5 Samlingen på *Brattingsborg*, Eriksen 1990, s. 72-74; *Broholm-samlingen*, Sehested 1878, forord og s. 23 ff., om principper for samlingens tilvejebringelse og opstilling, Neergaard 1933, Møller 1934, Oxenvad 1974; *den Classenske samling*, Korselitze, Neergaard 1933, s. 11, Løkkegaard Poulsen 1990; 1991, s. 9 ff.; samlingen på *Elvedgård*, Jacobsen 1962, s. 51-60, 117-126; *Engestofte-samlingen*, Neergaard 1933, s. 11; Løkkegaard Poulsen 1983; 1990, s. 40-41; 1991, s. 9 ff.; 1999, s. 98; samlingen på *Gudumlund*, Nielsen 1994, Højrup 1982 (nr. 5), s. 179-181. Denne gamle herregård var fra 1798 forpagtergård under *Lindenberg*; samlingen på *Hofmangave*, Adamsen og Jensen 1997, s. 172; *Knuthenborgsamlingen*, Løkkegaard Poulsen 1990 og 1991, s. 9 ff.; samlingen på *Lerchenborg*, Jørgensen 1976; samlingen på *Lidsø*, Wiell 2000; *Lundbygård-samlingen*, Henriksen 1980, Johansson 1966; samlingen fra *Lungholm og Højbygård*, Løkkegaard Poulsen 1990 og 1991, s. 9 ff.; samlingen på *Moesgård*, Klindt-Jensen 1976, s. 16, 18, 25; samlingen på *Nordfeld*, Neergaard 1933, s. 11; samlingen på *Nr. Vøsborg*, Eriksen 1997; *Pederstrup-samlingen*, Ebbesen 1988, s. 5 ff., Neergaard 1933, s. 11-12, Kjær 1928, Løkkegaard Poulsen 1991, s. 9 ff.; samlingen på *Rathlousdal*, Neergaard 1933, s. 11-12, Holstein-Rathlou 1999, Klassen 1998; *Vålbygård-samlingen*, Hedeager og Kristiansen 1982, s. 81-91; *Ørbæklunde*, Jesper Friis Samling, Hermansen 1960.
- 6 Jacobsen 1962.
- 7 Bidstrup 1975; Kjær 1979 og 1988; Larsen 1935, s. 56-67, 84-90, 107-120; Müller 1907, s. 49-50 og 1990; Nielsen 1989; Thorsen 1980.
- 8 Forud for loven i 1969 kom i 1958 den lov, der startede den første decentralisering på museumsområdet: landsdelsmuseer/Statens Lokalmuseumstilsyn. I 1971, reform af tilskudsordning til lokalmuseerne.
- 9 Larsen 1935, s. 67 ff., et eksempel fra 1880'erne, tre parter i spil: Odense Museet, Oldnordisk Museum og en privat samler (dog ikke godsejer).
- 10 Materialet fra den afdeling af undersøgelsen, som arkitekt Engqvist var leder af, opbevares på Nationalmuseet, Danmarks Middelalder. En gennemgang af det viste, at dér ikke findes information om oldsagssamlinger. Hvad angår den anden del, møbler m.v., som Tove Clemmensen stod for, og hvis arkivalier opbevares på Nationalmuseet, Nyere tid, er der enkelte oplysninger at hente, bl.a. vedr. Moesgård, Frederiksdal og Hofmangave. En systematisk gennemgang af denne undersøgelses resultater nåedes ikke i forbindelse med artiklen. Tak til Gerd Malling/Mona Rasmussen for oplysninger.

- 11 Højrup 1963, s. 82 ff.
- 12 Ole Højrup hentede fra denne undersøgelse de indberetninger frem, der belyser livet på herregårdene. Det blev til serien Herregårdsliv, Beretninger fra århundredskiftet, som udkom i otte bind i 1980'erne, se Højrup 1982, begge værker.
- 13 I liste I-V forkortet "Kgl.Bib.VH.: Det Kongelige Bibliotek, Håndskriftafdelingen, Viktor Hermansens Samling vedr. Dansk Arkæologi. Ny Kgl. Samling 4608 kvart, Kapsel 1-39. Tak til Jørgen Steen Jensen, Møntsamlingen, Nationalmuseet og Mogens Schou Jørgensen, RAS, for at have gjort opmærksom på dette arkiv.
- 14 Under ledelse af Henrik Thrane.
- 15 Haderslev Museum; Holstebro Museum; Kulturhistorisk Museum, Randers; Møns Museum; Næstved Museum; Odense Bys Museer; specialmuseet vedr. herregårdskultur, Reventlow-museet på Pederstrup; Sydsjællands Museum; Vendsyssel Historiske Museum; kombineret med forf. eget overblik over forholdene på Lolland-Falster. Tak til alle, der har bidraget med oplysninger og inspiration.
- 16 Kgl. Bib.VH. Kapsel 32.
- 17 Adamsen & Jensen 1997 samt seriens bind 1, 2 og 4.
- 18 Se Anne Katrine Gjerløff andetsteds i dette nr. af Kuml.
- 19 Hermansen 1931; Petersen 1938, s. 14 f., 25 f.; Jacobsen 1962, s. 117 ff.; Oxenvad 1970-72, s. 264 ff.
- 20 Ebbesen 1988, s. 2 ff., Løkkegaard Poulsen 1990, s. 40 ff.
- 21 Dehn, Hansen & Kaul 1995, s. 11-16; Kjær 1928, s. 4 ff.
- 22 Jørgensen 1965 (Moltke); Kgl. Bib.VH. Kapel 2 ("Bech"), Kapsel 4 ("Cederfeld de Simonen"), Kapsel 31 ("øvrige").
- 23 Løkkegaard Poulsen 1989b.
- 24 Jørgen Steen Jensen, artiklen "danefæ" i Dansk kulturhistorisk Opslagsværk, red. E. Alstrup og P.E. Olsen, 1991, s. 141; Glob 1980, s. 13 ff. (M. Ørsnes om danefæ-lovgivning); Jørgensen, 1975, s. 30 ff.
- 25 Kgl. Bib.VH. Kapsel 17 og 27.
- 26 Jensen 1996, s. 25 ff.; Løkkegaard Poulsen, 1999, s. 73 f.; Christoffersen & Petersen: 66 ff.; Müller 1886.
- 27 Wichfeld 1862 er et eksempel på tekstdelen af en godsejers historisk/topografiske skildring.
- 28 Worsaae 1843.
- 29 Sehested 1878, 1884.
- 30 Reglerne er formuleret i ICOMs regi (International Council of Museums under UNESCO). Vedr. moderne praksis med arkæologiske udgravninger, Løkkegaard Poulsen 1996, s. 60-65.
- 31 Jørgensen 1976, Eriksen 1990, s. 73.
- 32 Som eksempler, godsinspektør Kruse på Samsø (Eriksen 1990, s. 65 ff.). Én af de større privatsamlinger på Nationalmuseet er godsforvalter C. Beckers samling, Højagergaard i Horns herred (prof. C.J. Beckers bedstefar), samlet især mellem 1870-90.
- 33 Schepelern 1971.
- 34 Spændvidden af naturhistoriske mærkværdigheder illustreres af et inventar i kabinettet på Borchs kollegium: Ole Borchs blæresten (Kgl. Bib.VH, kapsel 3); og i Rektor M.H. Schachts (1660-1700) samling, en tvehovedet gås (Kgl. Bib.VH. Kapsel 12).
- 35 Vedelsby, 2000.
- 36 Kgl. Bib.VH. Kapsel 6.
- 37 Christensen 1927, s. 334-335.
- 38 Poulsen 1996, s. 14.
- 39 Kromann & Jensen 1988.
- 40 Det græske ord "daktylos" betyder finger. "Daktyliotek", en samling af noget vedr. signet(finger)ringe. For oplysninger om daktyliotekerne en tak til mag.art. Erik Poulsen.
- 41 Helsted 1958.
- 42 Haslund Hansen 2000.
- 43 Jensen, 1995.
- 44 T. Dahls bibliotek på Moesgaard, Skriver, 1999, s. 44; A. Lehns bibliotek på Berritsgård og Oreby, Houmøller, 1952; biblioteket på Lerchenborg gods, Jørgensen 1976, s. 39; A.E.M. Tangs bibliotek på Nr.Vosborg, Eriksen, 1997, s. 35.

- 45 Christensen, 2000 med fl. artikler i *Krydsfelt*.
- 46 Kgl. Bib.VH. Kapsel 15 og NM, Oldtiden 561/10.
- 47 Hedeager & Kristiansen, 1982, s. 83f.; Storgaard & Thorsen 1990; Thorsen 1979.
- 48 Løkkegaard Poulsen, 1999. Håndskrift på Lolland-Falsters Stiftsmuseum, j.nr. 820-1997-20.
- 49 Tak for oplysninger til historikeren Gerd Malling, der står for registrering/undersøgelsen.
- 50 Citat af brev fra 27/9-1938 fra Johs. Brøndsted til Naturfredningsforeningens formand, Struckmann, der var mellemmand i forhandlingerne mellem Jørgen Sehested og Nationalmuseet: "... det vil være overordentlig vanskeligt af faa denne Stenaldersamling placeret nogetsteds ved et rimeligt Køb. En svag Mulighed er der maaske for at Svendborg, der paatænker at bygge nyt Museum, vilde overtage Sagerne, men jeg tvivler blandt andet af den Grund, at man sikkert ikke dér har noget Lyst til at købe hvad Odense har forsmaaet. Den bedste Løsning og samtidig en smuk Gestus vilde være om Hofjægermesteren opløste Samlingen og forærede den til Broholmegnens Landsbyskoler som Undervisningsmateriale. Men dette kommer vel ikke i Betragtning. Nationalmuseet selv er ganske uinteressert i at erhverve Sagerne." Holdningen i nutiden er en anden. Odense Bys Museer påtænker i samarbejde med Broholm gods nænsomt at istandsætte udstillingen af Broholmsamlingen i museumsbygningen ved godset.
- 51 Wichfeld 1862, s. 69ff.
- 52 Bibby 1957, Daniel 1967, Pitt-Rivers 1887-1903, Randsborg 1995 om ét af de udenlandske eksempler på en privat arkæolog, Pitt-Rivers. Tak til Jørn Street-Jensen for litteraturhenvisning.
- 53 Se note 30. Essensen i ICOM's regler er indarbejdet i dansk museumslovgivning.
- 54 Kromann og Jensen, 1988.
- 55 Galster 1928. Tak til overinspektør Jørgen Steen Jensen for henvisning.
- 56 Citat af Fundats for L.E. Bruuns Mønt- og Medaillesamling ved Testamente af 17/9-1921 etc., stk. 1.

LITTERATUR

- Adamsen, Chr. & Jensen, Vivi (red.) 1997: *Danske Præsters Indberetninger til Oldsagskommissionen af 1807*, Bd. 3 Bornholm, Lolland-Falster og Fyn. Højbjerg.
- Ahlefeldt-Laurvig, J. 1975: Træk af herregården Tølløses historie. *Fra Holbæk Amt*, 1975, s. 41 ff., især s. 53.
- Andersen, J. Holme & Jakobsen, Tove B. 1998: Røgt og pleje. *Skalk* nr. 5, 1998, s. 20 ff.
- Bibby, G. 1957: *Spadens vidnesbyrd*, kap. 21, s. 266-270, København.
- Bidstrup, Knud 1975: *Holger Friis fortæller om et muntert og virksomt liv som museumsmand, arkæolog og tandlæge*, s. 98 ff., København.
- Birk Hansen, P. 1985: Jerusalem og Babylon – om røgelseskar. *Lolland-Falsters Stiftsmuseum, Lolland-Falsters Kunstmuseum, Årsskrift* 1985, s. 5-23.
- Christensen, Dan Ch. 2000: Fysik som kunst – romantikerne i Jena. Bencard, M. (red.): *Krydsfelt. Ånd og natur i Guldalderen*, s. 18 ff., København.
- Christensen, William 1927: Nogle Bemærkninger om den historiske Interesse hos den gamle danske Adel. *Festskrift til Kristian Erslev fra danske Historikere*, s. 321 ff. København.
- Christoffersen, J. & S.B. Petersen 1996: Stenalders pælebygninger og vikingetids sølvbægre – Lolland-Falster set fra centralt hold. *Lolland-Falsters historiske Samfund. Årbog*, 1996, især s. 66-71.
- Daniel, Glyn 1967: *The origins and Growth of Archaeology*, s. 225 ff., New York.
- Dehn, T. & Hansen, S. & Kaul, Fl. 1995: Kong Svends høj. Restaureringer og undersøgelser på Lolland 1991. *Stenaldergrave i Danmark*. Bd. I, s. 11-16.
- Ebbesen, Klaus 1988: *Pederstrup oldtidsminder*. Lolland-Falsters Stiftsmuseum. Maribo.
- Eriksen, Palle 1990: *Samsøs store stengrave*. Ebeltoft.
- Eriksen, P. 1997: Oldsagssamlingen fra Nørre Vosborg. *FRAM*, 1997, s. 33 ff.
- Galster, G. 1928: Lars Emil Bruun. *L.E. Bruuns Mønt- og Medaillesamling, Mønter, Medailler og Penge-sedler fra Danmark, Norge, Sverige, Slesvig og Holsten samt numismatisk Litteratur*, s.V ff. København.
- Glob, P.V. (red.) 1980: *Danefæ*. Til Hendes Majestæt Dr. Margrethe II, s. 13 ff. København.
- Gundestrup, Bente 1991: *Det kongelige danske Kunstkammer 1737* bd. I-II samt register. København.

- Haslund Hansen, Anne 2000: The Egyptianising Motifs of Johannes Wiedewelt's Dactyliothea. *Between Orient and Occident. Studies in honour of P.J. Riis*, s. 159-171. Copenhagen.
- Hedeager, L. & Kristiansen, Kr. 1982: Bendstrup – en fyrstegrav fra den romerske jernalder, dens sociale og historiske miljø. *Kuml* 1981, s. 81 ff.
- Helsted, Dyveke 1958: Thorvaldsens besøg paa Lolland i 1820. *Lolland-Falsters historiske Samfund. Årbog XLVI* 1958, s. 1-17.
- Henriksen, Birgitte Bille 1980: *Lundby holmen*. Nordiske Fortidsminder, Ser. B kvart, Bd. 6, s. 85-88. København.
- Hermansen, Viktor 1931: Oprettelsen af "Den kongelige Commission til Oldsagers Opbevaring" i 1807. *Aarbøger for Nordisk Oldkyndighed og Historie* 1931, s. 265 ff.
- Hermansen, V. 1960: Jesper Friis til Ørbækklunde og hans kunstkammer. *Festskrift til Kai Uldall, Folkeliv og kulturlevn*, s. 277 ff. København.
- Holstein-Rathlou, William 1999: *Fiskere, Herremænd og andet godtfolk*. Hou.
- Houmøller, Sven 1952: *Abraham Lehn og Bibliotekerne paa Berritzgaard og Orebø*. Ringkøbing.
- Højrup, Ole 1963: Om Nationalmuseets etnologiske undersøgelser. *Budstikken* 1963, s. 81-106.
- Højrup, O. 1982: Godsinspektør og forpagter. *Herregårdsliv* 5. Beretninger fra århundredskiftet. Forpagteren med forstand på handel med stude og antikviteter, s. 179 ff. København.
- Højrup, O. 1982: Herregård og Omegn, *Herregårdsliv* 8. Beretninger fra århundredskiftet Godsejeren som samler, s. 139 ff.
- Jacobsen, Hans Henrik 1962: *Historikeren Vedel Simonsen til Elvedgård 1780-1858*. Odense.
- Jensen, Jørgen 1995: Christian Jürgensen Thomsen – en oldgransker fra den danske guldalder. Jarl Nordbladh (red.): *Arkeologiska liv*. Ser. C: Arkeologiska Skrifter No. 10, s. 15 ff. Göteborg.
- Jensen, Jørgen Steen (red.) 1996: *Antikvarisk-Topografisk Arkiv. Afdeling for Oldtid og Middelalder*. København.
- Johansson, Axel 1966: Sydsjællands oldtidsbebyggelse – en foreløbig meddelelse. *Historisk Samfund for Præsto Amt. Årbog* 1962-1966, s. 252.
- Jørgensen, Mogens Schou (red.) 1975: *Guld fra Nordvestsjælland*. Holbæk.
- Jørgensen, M. Schou 1976: En herregårdssamling, Oldsagsamlingen på Lerchenborg. *Fra Holbæk Amt* 1976. Festskrift til K.G. Kaaber, s. 33 ff.
- Jørgensen, M. Schou 1995: Das Gräberfeld Himlingeje. Lund Hansen, U m.fl.: *Himlingeje – Seeland – Europa*. Nordiske Fortidsminder, Ser. B, Bd. 13, s. 65 ff. København.
- Kjær, Birgitte 1979: "Gamle Thomsens" børnebørn. Om oprettelsen af de første provinsmuseer i Danmark. *Fortid og Nutid* bd. XXVIII, 1979, s. 362 ff.
- Kjær, B. 1988: Gensidig afhængighed og godt samarbejde. Om C.J. Thomsens forhold til de kulturhistoriske provinssamlinger. *Aarbøger for Nordisk Oldkyndighed og Historie* 1988, s. 187 ff.
- Kjær, Hans 1928: Oldtidsminderne og Reventlowerne paa Christianssæde (Pederstrup). *Lolland-Falster historiske Samfund, Aarbog*, XVI, 1928, s. 1-23 ff.
- Klassen, Lutz 1998: Fremmede Fugle. *Skalk*, nr. 2, 1998, s. 30 ff.
- Klindt-Jensen, Ole 1976: *Moesgård*. 2. udg. Højbjerg.
- Kromann, A. og Jensen, J. Steen 1988: C.J. Thomsen som numismatiker. *Aarbøger for Nordisk Oldkyndighed og Historie* 1988, s. 97 ff.
- Larsen, Svend 1935: *Et Provinsmuseums Historie*. Odense.
- Løkkegaard Poulsen, Karen 1983: Forhistorien på Lolland-Falster, s. IV-2 ff., *Fredningsplanlægning Storstrømsamtet*. Nykøbing Falster.
- Løkkegaard Poulsen, K. 1989(a): Er Østdanmark glemt? *Danske Museer*, nr. 6 1989, s. 9 ff.
- Løkkegaard Poulsen, K. 1989(b): Runesten på Lolland-Falster, *Lolland-Falsters Historiske Samfund. Årbog*, s. 65-86.
- Løkkegaard Poulsen, K. 1990: Arkæologi på Lolland-Falster – i tre og et halvt århundrede. *Lolland-Falsters Stiftsmuseum, Årsskrift* 1990, s. 38-55.
- Løkkegaard Poulsen, K. 1991: Arkæologisk forskning på Lolland-Falster. *Maribo Symposiet, Marts 1990, Landene ved Østersøen, et kulturområde i oldtid og tidlig middelalder*, s. 7 ff. Maribo/København.
- Løkkegaard Poulsen, K. 1996: Kirke, arkæologi og menighedsråd. *Stiftsbog og landemodeakt for Lolland-Falsters stift* 1996, s. 60-78.
- Løkkegaard Poulsen, K. 1999: Opdagelse af jægerstenalderen – grevinde V.F.L. Wichfelds øjenvidneskildring af fundene ved Maribo Sø. *Lolland-Falsters Historiske Samfund, Årbog* 1999, s. 67 ff.

- Malling, Gerd 2001: Ålholm-grevens samlinger. *Utrykt manus*.
- Müller, Sophus 1886: Mindetale over Det Kgl. Nord. Oldskriftselskabs Vice-Præsident fra 1865-1885, J.J.A. Worsaae. *Aarbøger for Nordisk Oldkyndighed og Historie* 1886.
- Müller, S. 1907: *Nationalmuseet hundrede Aar efter Grundlæggelsen*. København.
- Müller, S. 1990: Tale ved Lolland-Falsters Stiftsmuseums indvielse den 29. oktober 1890. *Lolland-Falsters Stiftsmuseum, Årsskrift* 1990, s. 33-36.
- Møller, Poul 1934: N.F.B. Sehested til Broholm som Arkæolog. *Personalhistorisk Tidsskrift* 1934, s. 106-124.
- Neergaard, C. 1933: Kammerherre N.F.B. Sehested og hans arkæologiske Virksomhed. *Årsskrift for Svendborg Amts Historiske Samfund* 1933, s. 3-42.
- Nielsen, Jens 1994: Grønt glas, *Skalk* nr. 2, 1994, s. 14-15.
- Nielsen, Niels Løgager 1989: Afleveringspligt og udgravningsret. Provinsmuseernes forhold til Sophus Müller og den centrale museumsinstitution 1887-1921. *Fortid og Nutid* bd. XXXVI, s. 161 ff.
- Oxenvad, Niels 1970-72: "Den Hvide Doktor" som samler. *Fynske Minder* VII, 1971, s. 257-276.
- Oxenvad, N. 1974: F. Sehesteds museum på Broholm. *Fynske Minder* 1974, s. 249-258.
- Petersen, Carl S. 1938: *Stenalder. Broncealder. Jernalder*. Bidrag til Nordisk Arkæologisk Litterærhistorie 1776-1865. København.
- Petersen, Henry 1881: Om Stenalderens Gravformer i Danmark og deres indbyrdes Tidsforhold. *Aarbøger for Nordisk Oldkyndighed og Historie* 1881, s. 299-368.
- Pitt-Rivers, A.H.L.-F. 1887-1903: *Excavations in Cranborne Chase*.
- Poulsen, Erik 1996: *Mariebo Bogsamling 1795*. Maribo.
- Randsborg, Klavs 1995: Arkeologien som livsregnskab. Omkring Frederik Sehested (1813-82) til Broholm. Jarl Nordbladh (red.): *Arkeologiska liv*. Ser. C: Arkeologiska Skrifter No. 10, s. 27 ff. Göteborg.
- Rasmussen, Holger 1979. *Dansk museumshistorie – de kulturhistoriske museer*. Hjørring.
- Schepelern, H.D. 1971: *Museum Wormianum*. Højbjerg.
- Sehested, F. 1878: *Fortidsminder og Oldsager fra Egnen om Broholm*. København.
- Sehested, H. 1884: *Archæologiske Undersøgelser 1878-1881*. København.
- Skriver, Jens 1999: *Da grundloven kom til Moesgaard*. Om T.C. Dahl som politiker. Højbjerg.
- Storgaard, Birger og Thorsen, Sv. 1990: Handel med Danmarks oldtid., *Hikuin* 16, 1990, s. 139 ff.
- Stybe, Svend Erik 1979: *Universitetet og Åndsliv i 500 År*, s. 59 ff. København.
- Tanderup, R. & Ebbesen, Klaus 1979: *Forhistoriens historie*. Med vor ældste udgravningsberetning. Højbjerg.
- Thomsen, Per O. 2000: En mand og hans museum. Om kammerherre, hofjægermester og stamhusbesidder Niels Frederik Bernhard Sehested på Broholm. *Årbog for Svendborg og omegns museum* 2000, s. 87-99.
- Thorsen, Sven 1979: "Opofrende venner og farlige fjender" ... 1890'ernes højplyndringer, og et bidrag til arkæologiens socialhistorie. *Fortid og Nutid* bd. XXVIII, s. 173 ff.
- Thorsen, S. 1980: En gravplads – "som en del af vinterlønnen". *Fynske Minder* 1979-80, s. 27 ff.
- Thrane, Henrik 1984: Frederik Sehested: a Danish pioneer, *Antiquity* LVIII, no. 223, July, s. 113 ff.
- Vedelsby, Annie 2000: Christian VIIIs konkyliesamling. Bencard, M. (red.): *Krydsfelt. Ånd og natur i Guldalderen*, s. 182 ff. København.
- Wichfeld, Jørgen 1862: *Fortidsminder fra Egnen om Mariebo Sø*. To Afhandlinger. København.
- Wiell, Stine 2000: *Kampen om oldtiden (Der Kampf um die Vorgeschichte)*. Nationale oldsager siden 1864. Skrifter fra Museumsrådet for Sønderjyllands Amt. 7, s. 40-41.
- Worsaae, J.J.A. 1843: *Danmarks Oldtid oplyst ved Oldsager og Gravhøie*. København.
- Worsaae, J.J.A. 1877: Om Bevaringen af de fædrelandske Oldsager og Mindesmærker i Danmark. *Aarbøger for nordisk Oldkyndighed og Historie*, 1877, s. 1 ff.

Collections of antiquities on Danish manors

Before the establishment of the public museum system and during its first phase after 1807, important activity concerning the relics of antiquity was managed by the estates (fig. 3). This resulted in the creation of collections with varied contents, including Danish antiquities. These were either bought or found within the estate district as was the case with the pieces of “danefæ”, which the peasants found and brought to the manor (according to a decree from 1737, all treasures found in the Danish soil must be handed over to the king or – later – the state. Such finds are called “danefæ”). It is notable that the collection of danefæ took place according to a decentralised structure, as described in King Frederik V’s public notice from 1752, which also stated that a reward is given in return. According to this, the king delegated his right to collect danefæ to counts and barons, who could then again pass it on and cash the reward. The danefæ became the nucleus in many collections (fig. 4). This category of landowners kept their central position to archaeological work for a long time. Their right to collect danefæ lasted until 1853, and the practice of delivering antiquities found on the estate at the manor went on until modern times.

The early museum collections, the *kunstkammers* and collections of curios of the 17th and 18th centuries, are well described in the literature on museum history. However, only little attention has been paid to the collections of the 19th and early 20th centuries. For instance, the collections of Broholm on Fyn (fig. 9), of Nr. Vosbjerg in Western Jutland, of Brattingsborg on Samsø, and of Valbygaard (fig. 1) and Lerchenborg on Sjælland have all been thoroughly described, but only individually (note 5), not as a phenomenon. This article is based on information from a few selected archives supplemented by spot tests involving a number of manors and several museums in areas with many estates (note 14). In spite of the limita-

tions induced by the source material it is the aim of the article to throw light on as many collections as possible to reach a general view. The article focuses on the manor collections as a phenomenon and on the museum development and museum traditions to which these collections belong, with the emphasis on the 19th and early 20th centuries.

The article is based on two archives, Victor Hermansen’s papers in the Royal Library, indicated in the lists I-V with the signature of “Kgl. Bib. VH” and the part of the report archive in the National Museum/Danish Prehistory, listed as “NM, Oldtiden”, which contains the private collections. The material has been described using five time references: Before 1807 (list I); 1807-1848 (list II); 1848-1892 (list III); and finally 1892-1919 and 1919-the present time (both in list IV) (fig. 2). The time divisions were the result of an overall evaluation of the material, the type of collections and the intellectual, mental and social motives behind the collecting activity. Although the types of collections from different periods overlap and late examples of early collection types do occur, it is still obvious that the ideal for collector’s activity changed in the course of time.

The review begins with the period 1807-1848, at the start of which the “Royal Commission to the Safekeeping of Antiquities” was to become the foundation stone of the public museum system.

1807-1848: landowners and others put much work into the issue, which the “Commission” had been appointed to safeguarding. Danish artefacts were collected as never before. A flow of artefacts arrived at the collection in the capital from several landowners on Fyn and elsewhere. As in the beginning of the previous period, the landowners were also taking part in excavations, in protecting relics of antiquity and in publishing archaeological treatises.

1848-1892: The public museum services were established. The new keeper of the Danish antiquities, the archaeologist J.J.A. Worsaae travelled the country to collect information, and he specifically contacted the landowners, knowing that these were key figures within archaeological research (fig. 5 and 10). Consequently, the landowners changed the way they dealt with archaeology in line with the development of the profession as initiated by Worsaae, who went in the direction of a more scholarly method and a dissociation of philosophy and history, which had been closely connected to archaeology. King Frederik VII's (1848-1863) personal interest in archaeology had a positive influence on the development of the profession and contributed to its growing popularity among the landowners and the public.

1892-1919: This period began with the Old Nordic Museum changing its name into the National Museum, and Sophus Müller becoming its curator. The landowners continued their archaeological activity, especially on those estates, which had a tradition for this (fig. 6). However, in the correlation between these archaeologically interested and active landowners, the National Museum gained more authority due to its growing expertise. Not only did the museum engage itself in the landowners' investigations, it also took over the work and continued it on its own terms. But at the same time the museum staff showed appropriate consideration to the landowners, who according to the constitution had the right of ownership to extensive areas with artefacts and relics of the past. Cooperation was necessary for the growth of the profession. The landowners had unlimited rights to those finds of artefacts and structures that were not *danefæ* or listed relics. However, the registers of the National Museum from this time show that after the excavation, the landowner often gave the finds to the museum.

This period also saw conflicts between the provincial museums and the National Museum, caused by Sophus Müller's policy of a centralised museum structure, which gave the provincial museums little liberty of action (note 7). We lack a coherent description of the private artefact collectors' part in this game. A closer examination of some of them, such as Beck on Valbygaard, the private

collectors associated with the museum in Odense, and Collet on Lundbygaard suggests that they were sometimes on one, sometimes on the other front in this controversy (note 9 and 47).

After 1919: In 1919, the privileges and special duties of the nobility were cancelled, a development paralleled in the rest of Central, East and Northern Europe. The advanced position in the government previously held by this social class had ended to be replaced by the public sector of the democratic society of which the modern museum system forms a part. However, some estates carried on the tradition of building up collections of artefacts even in this period, and a few landowners opened museums on their estates (fig. 7). These are late activities in the long tradition of archaeological activity on the manors. Both in this period and the previous one, the interest in collecting artefacts spread down the hierarchy of the manors to the employees and to the farmers on the small holdings. Today almost every family holding owns a collection of artefacts found on the property.

To throw light on the changing intellectual context of which the artefact collections on the manors formed part, from the collections of the late Renaissance until the present, the article includes the collections of curios and minerals from the 17th and 18th centuries (list I). Most royal and princely courts in Europe had a *kunstkammer* with a wide-ranging content. The archive information used for this article has shown that in Denmark in the 19th century, these collections were not exclusively connected to the nobility or the manors. It is a common trait that the collector was a learned person, an academic or a high official or a well-educated nobleman with or without property. To agree with this, both in Denmark and internationally, a well-equipped library was attached to the collection as a fixed element (fig. 8). Some *kunstkammers* were attached to grammar schools, orphanages and student hostels. Through purchase and sale parts of the collections changed owner and location from time to time, as for instance the collection of Jesper Friis, which can be followed in written sources from the 17th century through the following centuries and for a couple of

items even into the antique collection of the National Museum.

Around 1800, the Romantic Movement and the national currents increased the interest in Danish artefacts and relics of the past. Via folk high school education, which was inspired by the Nordic mythology and attached importance to the prehistory and early history of the nation, this interest spread into the population. As opposed to the earlier collections, which formed part of a learned environment characterised by a classical, humanistic education, the many manor collections, which had their prime in the period of c.1860-1919, formed part of a practical agronomy universe, where demanding farming techniques were pushed into effect and where hunting and outdoor life was an important part of life. At the same time the landowners put much strength into renovating buildings and erecting fine manor complexes, a natural consequence of the wealth that originated from the corn sales. In an era where natural sciences and practical trades were given pride of place, the turn of archaeology away from the old humanistic method and tradition within philology and history towards the exact sciences will have contributed to the popularity of the profession.

The private collections of artefacts have a larger professional and intellectual value than what is usually attributed to them. They were made at a time when the creation of type collections of artefacts, suites, were in fashion. Information on find conditions and contexts are therefore rare. In the 20th century, professional archaeologists valued these collections according to the presence of find information, and so many of them were split

through exchange. The fact that many of these artefacts were from the time before the parish accounts (a registering of relics of the past initiated by the National Museum) and thus – when it comes to the local artefacts – told of the relics of the past that had been situated on the estate earlier, but had been demolished in the early, active farming years of the first half of the 19th century. Also, the ethnological value of these collections has been disregarded.

The article ends with considerations as to the public / the private. Nowadays these two notions create two separate rooms. ICOM's ethical rules for museums have a clear definition, stating that a professional museum activity is incompatible with private collecting activity.

The history of the private collections of artefacts throws light on the development from the time before the public sector, when landowners and other private persons were supporting archaeology and the public museum initiative economically, politically and professionally. The profession developed from here and in a continued interaction between the professionals and the private collectors. Even when today there is a clear distinction between public and private, there are some interesting reminiscences left. Without the contribution and support of the public, archaeology would have difficult conditions.

*Karen Løkkegaard Poulsen
Maribo*

Translated by Annette Lerche Trolle