

KUML

1960

KUML

KUML

ÅRBOG FOR JYSK ARKÆOLOGISK SELSKAB

1960

With Summaries in English
Mit deutschen Zusammenfassungen
С русскими текстами

JYSK ARKÆOLOGISK SELSKAB
SATTE DETTE KUML
FOR
JOHANNES BRØNDSTED
på 70-årsdagen den 5. oktober 1960

UNIVERSITETSFORLAGET I AARHUS
1960

Omslag:

Processionsøkse fra Brøndsted Skov.

Forside:

Seglsten fra Barbar-templet, Bahrain.

Redaktion:

P. V. GLOB

Copyright 1960

by

Jysk Arkæologisk Selskab

Printed in Denmark

by

Aarhus Stiftsbogtrykkeri A/S

Clicheer:

Hammerschmidt - Århus

INDHOLD

<i>P. V. Glob</i> : Johannes Brøndsted	6
<i>Bent Sylvest</i> og <i>Inger Sylvest</i> : Årupgårdfundet	9
<i>H. Hellmuth Andersen</i> : Køkkenmøddingen ved Mejlgård	26
<i>Oscar Marseen</i> : Ferslev-Huset	36
<i>Henrik Thrane</i> : En bronzeskål fra Ålborgeggen	56
<i>Poul Kjærum</i> : Stensatte Jernalder-Kældre i Vendsyssel	62
<i>Jytte Lavrsen</i> : Brandstrup	90
<i>O. Crumlin-Pedersen</i> : Sideroret fra Vorså	106
<i>Peter Riismøller</i> : Nålemageren i Strandstien	117
<i>V. V. Pokhljobkin</i> og <i>V. B. Vilinbakhov</i> : Nogle ord i anledning af prof. A. Stender-Petersens hypotese	135
<i>Ad. Stender-Petersen</i> : Svar på <i>V. V. Pokhljobkins</i> og <i>V. B. Vilinbakhovs</i> be- mærkninger	137
<i>Kristian Jeppesen</i> : Et kongebud til Ikaros	153
<i>Otto Mørkholm</i> : Græske mønter fra Failaka	199
<i>P. V. Glob</i> : Danske arkæologer i Den persiske Golf	208
Jysk Arkæologisk Selskab	215
Register for Kuml 1951-1960	217

CONTENTS

<i>P. V. Glob</i> : Johannes Brøndsted	8
<i>Bent Sylvest and Inger Sylvest</i> : The Årupgård Hoard	23
<i>H. Hellmuth Andersen</i> : Der Muschelhaufen bei Mejlgård	34
<i>Oscar Marseen</i> : The Ferslev House—a Cult-Building from the Passage-Grave Period	53
<i>Henrik Thrane</i> : A Bronze Cup from the Ålborg Area.....	60
<i>Poul Kjærum</i> : Stone-set Iron Age Cellars in Vendsyssel	88
<i>Jytte Lavrsen</i> : Brandstrup. A 10th Century Cavalry Grave	104
<i>O. Crumlin-Pedersen</i> : The Steering Oar from Vorså	115
<i>Peter Riismøller</i> : Der Nadler in Strandstien	130
<i>V. V. Pokhljobkin</i> og <i>V. B. Vilinbakhov</i> : Несколько слов по поводу гипотезы проф. Стендер-Петерсена	132
<i>Ad. Stender-Petersen</i> : Ответ на замечания В. В. Похлебкина и В. Б. Вилинбахова.....	144
<i>Kristian Jeppesen</i> : A Royal Message to Ikaros	187
<i>Otto Mørkholm</i> : Greek Coins from Failaka	205
<i>P. V. Glob</i> : Danish Archeologists in the Persian Gulf	212
Index to Kuml 1951-1960	217

BRANDSTRUP

En ryttergrav fra 10. århundrede

Af JYTTE LAVRSEN

Efteråret 1953 var både koldt og regnfuldt, hvad det udgravningshold, der undersøgte vikingegraven ved Brandstrup (i Vindum sogn, Middelsom herred, Viborg amt) måtte sande. Trængslerne mildnedes dog dels af den store hjælpsomhed og gæstfrihed, udgraverne mødte på stedet, dels af, at man allerede i marken kunde ane, hvad først konserveringen afslørede helt, at man her havde et fornemt fund for sig. Imidlertid var det våde vejr ikke kun en gene for udgraverne, men også for udgravningen; under gunstigere forhold vilde utvivlsomt flere detaljerede iagttagelser have kunnet gøres end det nu var muligt, også på grund af tingenes tildels dårlige bevaringstilstand.

Forhistorisk Museum modtog i slutningen af september 1953 meddelelse om, at gdr. Ejner Kjær ved brøndgravning på sin mark i Brandstrup havde fundet stenlægning og skeletdele. Fundet blev udgravet 10.–15. oktober. Da udgravningen begyndtes, var et stykke af graven, der var anlagt under flad mark, opgravet (fig. 1), og nogle sten og knogler – af hest – var taget op. Denne gravning havde dog ikke forstyrret graven alvorligt. Da overflade-jorden blev fjernet, tegnede graven sig i det omgivende lyse sand som en nedgravning fyldt med mørkere, blandet jord, dækket af et uregelmæssigt stenlag af tildels meget store sten. Nedgravningen, der var orienteret NNØ–SSV, var 4,62 m lang og 2,70 m bred. I gravens sydvesthjørne fandtes, fra gravens øverste del til bunden, spredte stumper af ben og hestetænder.

På gravbunden, der var ca. 125 cm under markoverfladen, afdækkedes (fig. 2) i gravens sydende de stærkt forvitrede lemmeknogler af en hest; af kraniet fandtes ingen større stykker. Ved hestens for- og bagben fandtes jernstumper. Umiddelbart NØ for lårnoglerne, nogenlunde midt for gravens østside, lå en dyngge metalsager: et par stignøgler, et bidsel, spænder, beslagsstykker, alt åbenbart hørende til hestens seletøj. Dyngen blev optaget på undersøgelsens sidste dag og kun delvis indmålt. En del farvespor i sandet stammede fra seletøjets remme, men oktobervejret hindrede desværre en nøjere undersøgelse af disse svage rester. Kun de få læderstumper, der ved den senere konservering blev fundet på beslagsstykker og spænder, er bevaret. Et metalbånd med sølvbelægning nordligst i dyngen faldt i stumper ved optagelsen. Svage spor i dyngens sydkant var vistnok også af sølv.

Midt i graven lå to grupper med stærkt forrustede jerngenstande, der ved konserveringen viste sig at være et par sporer, et par små firkantede spænder, en saks og en lille kniv (fig. 15).

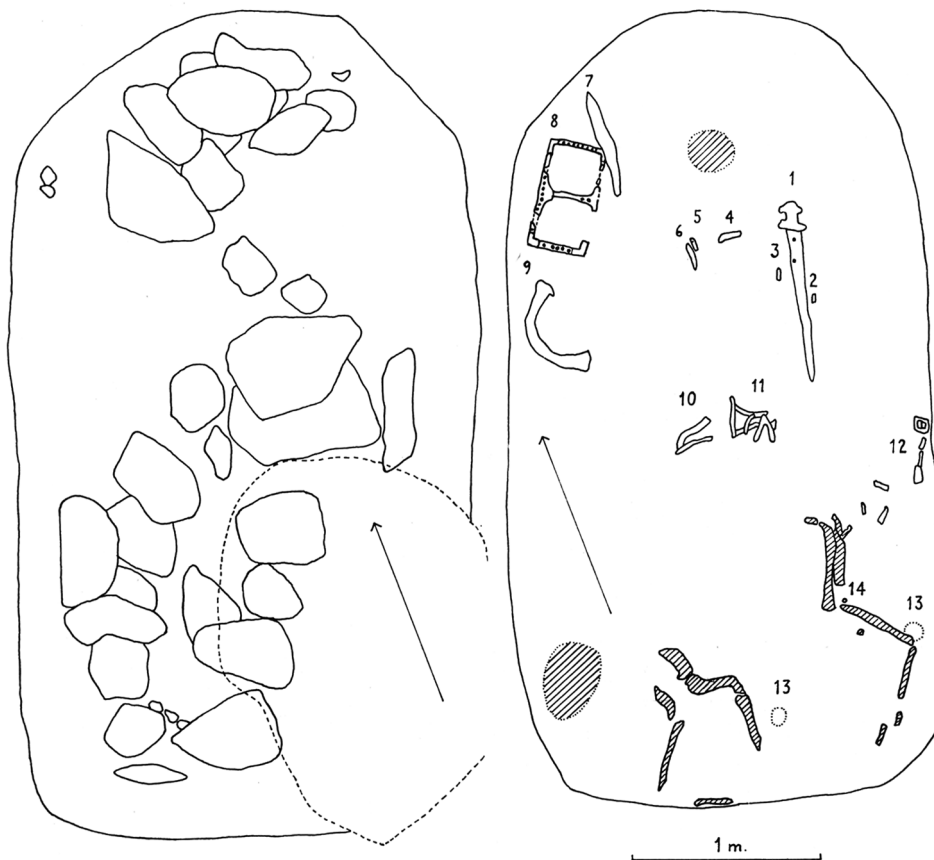


Fig. 1. Plan over graven: stentæppe. Fig. 2. Plan over graven: gravgodsets anbringelse. Undernumre: 1 jernsværd. 2 jernbeslag. 3 jernbeslag. 4 jernfragment med tre sølvmonter. 5 hvæssten. 6 træskaft. 7 spydspids af jern. 8 jernbeslag, søm og trærester af spillebrædt. 9 jershank. 10 saks og kniv af jern. 11 sporer og spænder. 12 dele af dyngje med seletøj indeholdende stangbidsel, fragmenter af kindplader og stigbøjler af jern samt fem spænder og to beslag af jern. 13 jernfragmenter og beslag. 14 pyntebeslag af bly. Med skraveret signatur er angivet knoglerester af hest (i gravens sydende) og af menneske (i gravens nordende).

Plan of grave: stone covering. - Plan of grave: placing of inventory. 1, iron sword. 2, iron fitment. 3, iron fitment. 4, iron fragment with three silver coins. 5, whetstone. 6, wooden shaft. 7, iron spearhead. 8, iron fittings, nails and wooden remains of games-board. 9, iron handle. 10, iron shears and knife. 11, spurs and buckles. 12, parts of harness heap containing bar-bit, fragments of cheek-plates, iron stirrups and five buckles and two fitments of iron. 13, iron fragments and fitments. 14, leaden ornamental fitments. Remains of bones of horse (in the southern end of the grave) and of human bones (in the northern end) are shaded.

Nord herfor fremkom, lidt øst for gravens midte, et sværd. Et lille jernfragment lidt øst for sværdet lader sig ikke bestemme. Måske er det en stump beslag fra sværdremmen. Vest for sværdet lå et 6 cm langt remendebeslag.

Ca. 20 cm vest for sværdhæftet fandtes et 11,5 cm langt, 2,5 cm bredt, rektangulært jernstykke. Et stykke træ er fastrustet til jernet, men har muligvis ikke egentlig noget med det at gøre. Fastkittet i sandet på dette stykke fandt konservator 3 sølvmonter (fig. 14).

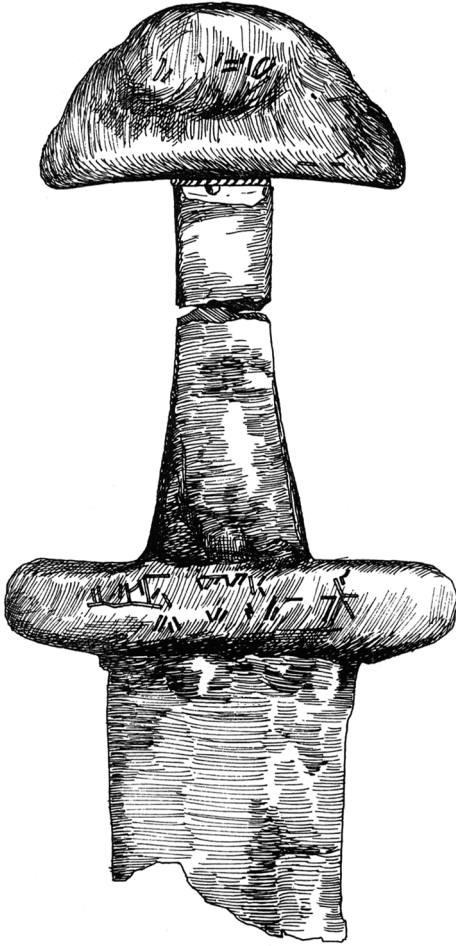


Fig. 3. Sværdfæste.
Sword-hilt.
Tegning: Hans Berg.

Atter 20 cm vestligere lå tre genstande: et knap 3 cm langt fragment af jern med trekantet tværsnit, et 13,8 cm langt knivskaft af træ, fladt og tilspidset i den ene ende, og endelig en 7,6 cm lang, grøn hvæssesten. På træskaftet var bevaret en lille stump tøj: »garnet z-spundet, nogle tråde lange overspring, tilsyneladende et system under der danner bundvævning«¹).

Ca 80 cm fra nordkanten, omtrent midt i graven, lå, i et område hvor jorden var stærkt sammenkittet og lys, en smule tandemalje. Dette var alt, hvad der kunde iagttages af den gravlagte. Nordøst for dette område lå et søpindsvin, ca. $\frac{1}{2}$ m fra gravens nordkant.

Endelig fandtes ved gravens vestside tre større genstande: sydligst jernhanken til en nu forsvunden spand, nordligst en spydspids, og mellem disse de sørgelige rester af en rektangulær trægenstand med metalbeslag. Træet var kun bevaret i umiddelbar nærhed af metallet, hvorfor tingen viste sig som en todelt ramme; indenfor »rammen« sås kun svage, rødbrune spor af træ.

Spredt i graven, uden for de øvrige oldsagsgrupper, lå desuden nogle få, små, helt ubestemmelige fragmenter af jern. Over det meste af gravbunden sås spor af den forsvundne trækiste som et tyndt, mørkebrunt lag. Gravens udstrækning var ca. 4,20 m N-S og ca. 2,20 m Ø-V.

Brandstrupkrigeren var bevæbnet med sværd og spyd. *Sværdet* (fig. 3) har en total længde på 1 m, hvoraf klingen udgør 83,5 cm. Fæstet består af sammenhængende knap og overhjalte, greb og underhjalte. Knappen er ca. 3 cm høj, underhjaltes bredde er 11,5 cm, overhjaltes 9,5 cm. Klingen, hvis største bredde er 6,3 cm, er meget skrøbelig og overalt dækket af rust og af fastrustedede trærester fra skeden. Forneden er der spor af fint tøj, på midtstykket aftryk, vistnok af hår¹). Fæstet er i noget bedre stand end klingen, omend grebbeklædningen mangler, og den oprindelige form på hjalter og knap er blevet noget udvisket ved metallets forfald. Men såvidt bevaringstilstanden tillader en bestemmelse, må sværdet klassificeres under Jan Petersens type S²). Knappen er tredelt med tykt midtparti, overhjaltes underkant er buet (overkanten kan knap skelnes), og hjalterne var hvælvede sider. Underhjalte på Brandstrupsværdet har ganske vist mere lige over- og underkant end typeeksemplarerne, men den bevarede ornamentik antyder de karakteristiske, divergerende linier. Hjalter og knap er på Brandstrupsværdet – som på de typiske S-sværd – ornamenterede med sølvindlægning. Ornamentikken er et fint liniemønster. På underhjalte er decorationen bedst bevaret. Det ornamenterede felt indrammes her af svagt divergerende linier, og deles ved en bølgelinie i to bæltter med en dobbelt vinkelrække. På overhjalte har der været en tilsvarende ornamentik, men den er ringere bevaret. Dårligst står ornamentikken på knappen: her er kun tilbage få, usammenhængende stykker af krumme linier, velsagtens af båndslang.

Sværd, af S-typen, der tilhører 10. århundrede, kendes over hele Skandinavien, og flere stykker er i forvejen fundet i Danmark. Disse sværd har ofte importerede vesteuropæiske klinger og nordiske fæster³); desværre kan vi ikke konstatere, om det er tilfældet med Brandstrupsværdet, hvis klinge er skjult under rust og trærester.

Spyddet (fig. 4) er ialt 53 cm langt, det flade, ribbeløse blad er 44 cm. Den største bredde, 5,3 cm, ligger forneden på bladet. I døllen ses endnu rester af træstagen. Spyddet er temmelig medtaget af rust, så at dets oprindelige overflade ikke mere ses, men formen er nogenlunde bevaret. Med sin korte dølle og sit flade blad må Brandstrupspyddet nærmest henregnes til Jan Petersen type G⁴), en almindelig spydform i danske vikingetidsfund. De andre danske stykker er dog gennemgående kortere end dette; 30–34 cm er den sædvanlige længde, kun et stykke fra Hald angives at være 45 cm langt⁵). Type G tilhører 10. århundrede, helst dets sidste halvdel.



Fig. 4. Spydspids.
Spearhead.

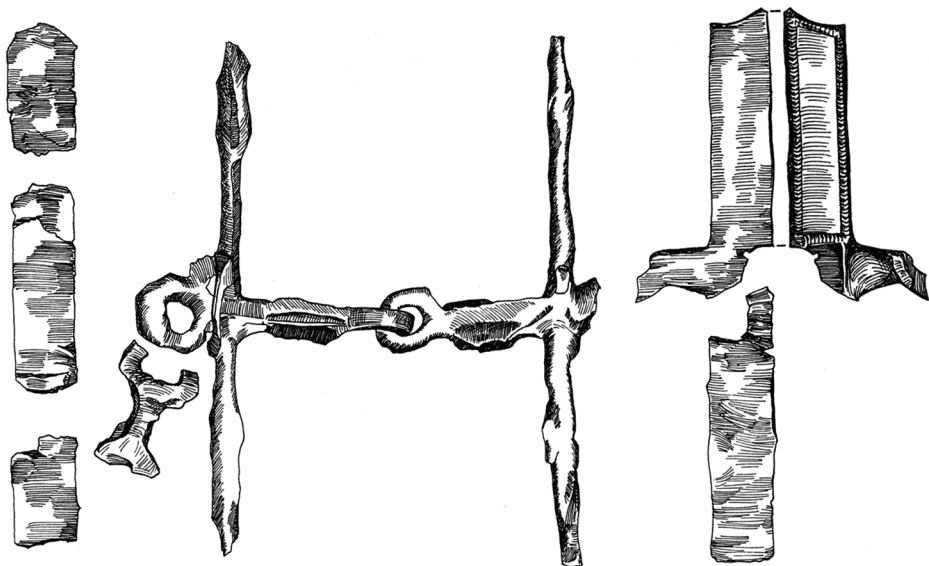


Fig. 5. Bidsel.
Bit.

Tegning: Hans Berg.

Ved siden af våbnene er rideudstyret gravens vigtigste og kostbareste sæt, bestående af bidsel, stighbøjler, sporer og remspænder (og hesten ikke at for-glemme). *Bidslet*, et stangbidsel (fig. 5), har toleddet mundbid med korsformet tværsnit, afsluttet med to vinkelret drejede øskener. Mundbiddet er nu fast sammenrustet med sidestængerne (16,5 og 17,5 cm lange). På den ene sidestang ses rester af sølvbelægning – dog alt for lidt til at noget mønster kan skelnes. Til bidslet hører et par rektangulære kindplader. Pladerne er kun fragmentariske og er løsrevne fra bidslet, men har været forbundne med sidestængerne ved den båndformede øsken, der griber over mundbiddet. Antagelig har de haft samme længde som sidestængerne, de er 2 cm brede og ved den ene ende (eller ved begge) er de skråt afskårne. Kanten er ophøjet og rillet. Både fladen og den rillede kant har været sølvbelagte, men kun en lille metalstump på 7×5 mm, med fin snornormantik i koncentriske kredse eller spiral, viser lidt af decorationen.



Fig. 6. Remstykke om bidseløskenen.

Portion of strap on lug of bit.

Tegning: Hans Berg.

I mundbiddets ydre øskener har hængt et par dobbeltøskener, der kun er delvis bevarede, den ene dog tilstrækkeligt til at vise formen med en rund og en afrundet-trekantet øsken. Af den anden er kun lidt af den ene, runde

øsken og det firsidede mellemstykke bevaret; omkring dette stykke er slynget en stump af en 1,4 cm bred rem (fig. 6). Rusten har gjort remmen hård som jern og bevaret dens fine mønster af små firkantede fordybninger om en midtrille. Et stykke af samme rem er bevaret på et 3,3 cm langt, tungeformet metalbeslag. Beslagets brede ende er bøjet om remmen – ombøjningen træder tydeligere frem på et tilsvarende beslag uden bevaret læder, men kan også skelnes på beslagstykket med remfragmentet og på et tredje lille fragment af metal og læder, formodentlig af et lignende beslag. Disse beslag er altså endebeslag, og remenderne har været lige afskårne. Et lille, spinkelt, fladt spænde af jern, så ødelagt, at hverken dets form eller størrelse lader sig bestemme (tornen er 3 mm, bøjlen 5 mm bred), fandtes lige nordvest for bidslet sammen med fragmenter af læder, der kan være af samme rem.

Stangbidsler som dette fra Brandstrup er den dominerende bidseltype i danske ryttergrave fra 10. århundrede. Oprindeligt er det en ungarsk type, der i Vesteuropa har fået tilføjet kindpladerne⁶).

Nord for seletøjsdyngen fandtes et bånd af sammenkittet sand med brune, hvide og blålige farvespor. Det kan dreje sig om resterne af samme eller en lignende rem som den, der fandtes ved bidslet. De blå farvespor stammer antagelig fra små pyntebeslag af bly, hvoraf der foreligger 8–10 stykker, et par af dem sølvbelagte, men alle i en sørgelig forfatning. Deres form lader sig bestemme ved en sammenligning med grav 3 fra Stengade, hvor lignende beslag er fundet⁷). Et af disse småbeslag fandtes ved hestens bagknæ. De øvrige er først fremkommet ved konserveringen. Et par af disse sidder på læder, et på et stykke læder med ombukket, sømmet kant.

Forskelligt formede småbeslag af tin eller bly til seletøj kendes fra andre fund, f. eks. Ladby⁸). At de alligevel må siges at være ret sjældne i fundene, kan sikkert for en stor del tilskrives dårlige bevarings- og udgravningsforhold. I Birka, Grav 832 er så meget bevaret, at hestens hovedtøj med tåtsiddende beslag har kunnet rekonstrueres⁹) og fra vikingefund så østligt som Ladogaområdet kendes små seletøjsbeslag¹⁰). Små roset-, trapez- eller dyrehovedformede bronzebeslag til læder er fundet i Mellemeuropa og Centralasien¹¹). Det kan vel være sådanne beslag, der er inspirationen til den skandinaviske mode at beslå seletøjet med små metalstykker.

Fundets to spidsbuede *stighbøjler* er ikke ganske ens, men afviger lidt fra hinanden i målene og i ornamentikken. Den ene (fig. 7) er 23 cm høj fra fodpladen til remhovedets overkant. Bredden forneden er 18 cm indvendig. En smal vulst skiller remhoved fra bøjle, mens bøjlen f. n. har kraftige udvendige vulster.

Den anden stighbøjle (fig. 8) er 24 cm høj og forneden indvendig 8½ cm bred. I remhovedets slids ses rester af tre ornamenterede metalbånd, ca. 1 cm brede, som fra remhovedets underdel går op imod dets overdel. Det pressede, snorlignende ornament er koncentriske kredse. Antagelig har disse metalbånd været forbundet med et metalbeslag, anbragt parallelt med remhovedet. Sådant et beslag hører til stighbøjle 1. Dette 6,5 cm lange stykke har på forsiden rester af sølvbelægning, dekoreret med et presset snorornament i koncentriske kredse eller spiraler. På en del af beslagets bagside ses lysebrune rester af en læderrem. Tre søm, anbragt med 2 cm

mellemrum har fastholdt såvel læderremmen som tre metalbånd, anbragt mellem læderet og beslaget. Rester – tildels sølvbelagte og dekorerede med det allerede nævnte snorornament – af disse metalbånds frie ender foreligger, men kan ikke sættes sammen. Udfra hvad der er bevaret af de to stighbøjler tilsammen skulde det dog være muligt at rekonstruere (fig. 9): fra underkanten af remhovedets slids (bagsiden) går tre metalbånd frem over remhovedets overkant og fæstnes herover ved et beslag til læderremmen. Tilsvarende rembeslag er fundet i Nr. Longelse og Stengade¹²).

Begge stighbøjlerne er dekorerede ved indlægning af smalle sølvstrimler; der er også kobber på begge bøjler, på den ene (nr. 2) pletvis så vel bevaret, at man ser, hvorledes kobberet oprindeligt har dannet en sammenhængende baggrund for sølvornamentikken, der altså har stået på en lysende rødgylden



Fig. 7. Stighbøjle 1.
Stirrup 1.



Fig. 8. Stighbøjle 2.
Stirrup 2.

Tegning: Hans Berg.

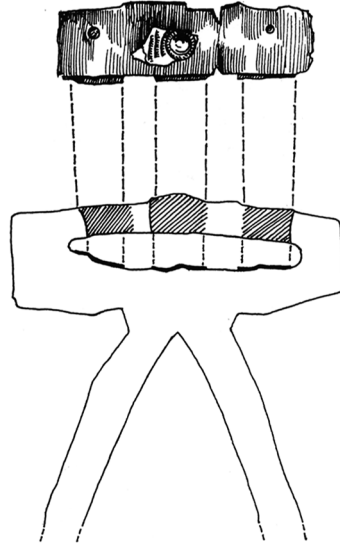


Fig. 9. Rekonstrueret remhoved af stighbøjle.
Reconstructed strap-connection of stirrup.
Tegning: Hans Berg.

flade og ikke som nu på en mat sort. De samme motiver er brugt på begge stighbøjlerne, men i forskellig sammensætning. Begge har ornamentik på den ene side af remhovedet (forsiden) og på begge sider af armene. Stighbøjle 1 har på remhovedets underkant et trappe- eller mæanderbånd, på hovedets kortsider en skraveret trekant (bevaret i den ene side). Vulsten under remhovedet har i to rækker et smalt, tæt grangrenmotiv, der går igen som indramning om armens ornamentik. Denne er på forsiden delt i tre afsnit, ens på begge arme. Øverst en spiralranke. Den er sammensat af skraverede sølvtrekanter, hvis ene spids løber ud i en spiral – billedet bliver en sort spiralranke på sortskraveret sølvbaggrund. Det midterste afsnit optages af et fletbånd, dannet af to bånd, som begge løber frem og tilbage. Nederst ses et »trappebånd« lignende det på remhovedet, men her udfyldt med et smalt grangrenornament. Bagsiden af stighbøjle 1 har kun et motiv på hver gren, på den ene en spiralranke, forskellig fra forsiden: den er tegnet som en bølgelinie af sølv, påhæftet skraverede trekanter med spiralspids. Den anden arm har et ornament, som man efter behag kan kalde et bue- eller et rhombemotiv, alt efter om man ser på kanternes buerækker eller den række rhomber, der fremkommer herimellem.

Stighbøjle 2's forside er magen til 1's. Bagsiden har samme ornament på begge arme: øverst det lige nævnte bue- eller rhombemotiv, nederst »trappebånd«. De kantede plader, der forinden fatter om fodpladen, er på begge bøjler prydet med trekanter og spidse vinkler.

Det 10. århundredes spidsbuede stighbøjler er – som påvist af K. Thorvildsen¹³) – efter al sandsynlighed en indført, østlig type. Det betyder ikke, at stighbøjler af denne type ikke fremstilles på nordisk område. Blandt Brandstrupstykkernes dekorative detaljer er trappebåndet et af de almindeligste motiver i nordisk ornamentik, og det fine grangrenmotiv, der her bruges som fyldornament, genfindes på flere sølvindlagte arbejder. De to egentlig unordiske motiver,

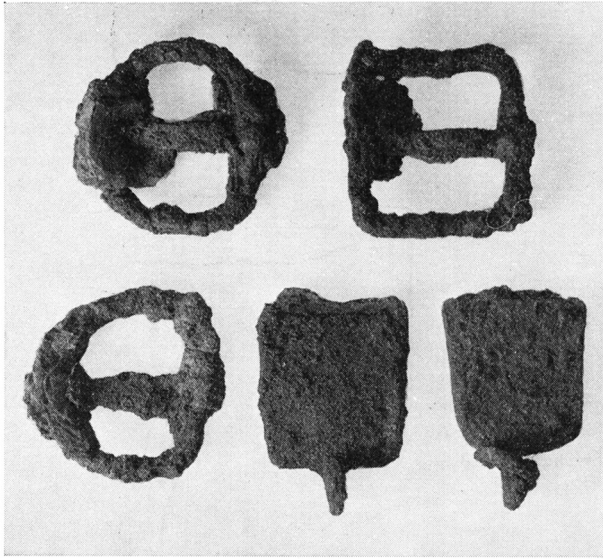


Fig. 10. Spænder og trapez-
formede beslag.
Buckles and trapezoid fittings.

fletbåndet og spiralranken, må sandsynligvis begge tilskrives den vestlige indflydelse på den nordiske kunst. I de sølvindlagte stighbøjler er således samlet østlige og vestlige impulser i det skandinaviske håndværk.

Tæt op til stighbøjle 1 fandtes, nogle få cm dybere, et D-formet jernspænde med flad torn. Rester af læderremmen er bevaret på spændet, hvis bredde nu er indv. 5,2 cm, udvendig 7 cm. Nord for dette, ca. 20 cm dybere, lå endnu et spænde. Dette stærkt ødelagte spænde har været firkantet, tornen er 8 cm lang, bredden kan omtrentligt anslås til 5–6 cm, måske lidt mere. To andre spænder hører også til seletøjet: et firkantet (fig. 10), bredde indvendig 5 cm, udvendig 7 cm, tornen 7 cm lang; rester af den glatte læderrem sidder ved spændets forkant. Et D-formet spænde (fig. 10), bredde indvendig 5,6 cm,

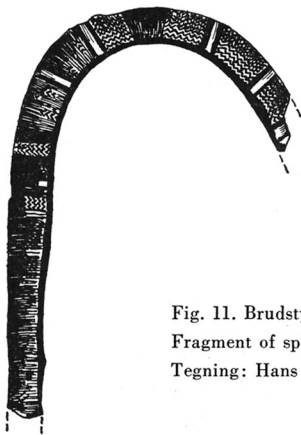


Fig. 11. Brudstykke af spore.
Fragment of spur.
Tegning: Hans Berg.

udvendig 7,3 cm, tornen ca. 7 cm lang. Også i dette spænde sidder rester af læderremmen, ved forkanten i hele sin bredde, som nu er 4 cm. Remmen er dannet af en to gange ombukket læderstrimmel, som ikke er sømmet.

2 *beslag*, (fig. 10), hvert bestående af 2 trapezformede jernplader, som med fire nitter holdes sammen om et stykke af en læderrem, hører antagelig sammen med de netop omtalte spænder og stighøjler. Beslagenes bredde – det største er 5,5 cm, det mindste 5 cm ved den bredeste ende – gør det sandsynligt, at de har tjent som endebeslag til de svære remme, der har gået gennem de store spænder. Nogen forklaring på den øsken, – i det lille beslag øsken og ring – der er anbragt ved beslagenes smalle ende, opnås ganske vist ikke hermed; måske har de slet ikke tjent et praktisk formål, men har båret en pyntekvast eller lign. Tilsvarende beslag kendes fra Stengade, grav 3¹⁴).

Af *sporerne* (fig. 11) er den ene tilstrækkeligt velbevaret til, at formen kan beskrives: det er en spore med lang rund torn i samme plan som armene; disse ender i firkantede plader, hvortil remmene har været fæstnet. Tornen er 6,5 cm lang. Vidden mellem endepladerne er nu, indvendig målt, 9,2 cm. Den anden, kun fragmentarisk bevarede spore, supplerer beskrivelsen. Armene dannes af en stang med trekantet tværsnit. Sporen har, formentlig på hele overfladen, været dækket af en enkel ornamentik, indlagt med sølv: felter med tætlagte, langsgående vinkellinier, adskilt af bredere tvæstreger. Flere steder er sølvindlægningen forsvundet, hvorved det ses, at jernoverfladen er dækket af meget tætte, fine, tværgående furer. På tornen er et lille stykke med lignende ornamentik blotlagt.

Sammen med – og hørende til – sporerne fandtes et par firkantede spænder, 2,7 cm×4,1 cm store, hver prydet med 6 små runde bronzeplader (eller sømhoveder?). I begge spænder sidder rester af remmen, der på det bedst bevarede er 1,5 cm bred.

Sporerne er af den type, der er almindelig i 10. århundredes fund. De tilhørende spænder er sjældnere, men dog ikke enestående. I Stengade, grav 3, fandtes et par små spænder, af en anden type, hørende til sporerens

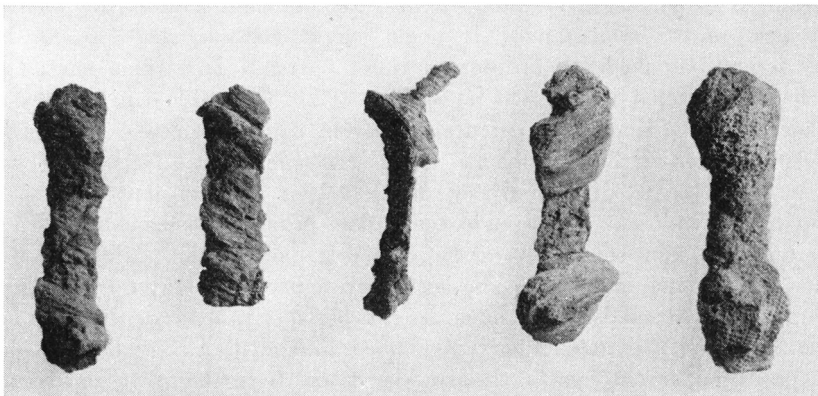


Fig. 12. Jernstykker fundet ved hestens ben.
Fragments of iron found by the horse's legs.

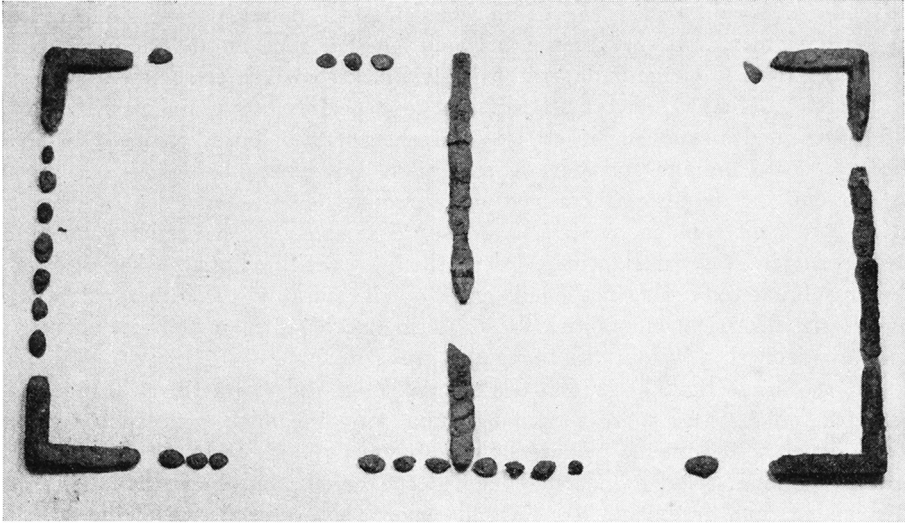


Fig. 13. Spillebrædt.
Gamesboard.

remme¹⁵). Fra Kasmusmølle¹⁵) foreligger et par småspænder af lignende form som i Brandstrup foruden bl. a. et par sporer. Fundet blev optaget ved grusgravning, så spændernes placering er ukendt. På sporesættet i Brandstrup fandtes fastrustet enkelte tøjrester, deriblandt en vævning med parvise, z-spundne tråde og en rest fint linned, vævet i toskaft¹). Stærkt ødelagte fragmenter af en sporearm, næsten kun bestående af rust og af det gråhvide pulver, der har været sølv, sidder fastkittet i to klumper af ben- og halmrester. Antagelig har man dækket kiste-bunden med halm.

Metalsagerne ved hestens for- og bagben er desværre ved et uheld blevet sammenblandede, så de enkelte stykker ikke længere kan henføres til det ene eller det andet af de to numre. Under udgravningen lod det sig ikke gøre at se, hvad de sammenrustede klumper af jern og sand bestod af, men efter konserveringen er fremkommet: 1. nogle stærkt beskadigede, 3–6 cm lange, *bøjede jernstykker* med vist oprindeligt rundt tværsnit. To stykker ser ud til at være hægtet sammen i en øsken, ét stykke stikker i en lille ring. Større stykker lader sig ikke samle, om det drejer sig om nøgler, hank(e) eller kædedele (til seletøj) lader sig ikke bestemme. 2. *Beslagstykker* (fig. 12); 4 flade beslag, 1,1 cm brede, de to af dem 6 cm, de to 4,9 og 5,4 cm lange. De længste stykker har 1 tyndt søm i hver ende (et af dem bevaret i en længde af 1,5 cm), de kortere har kun et søm – måske er de fragmentariske. Alle fire stykker har bevaret træ på undersiden. Beslagene er anbragt skråt på træets længderetning, to og to modsat hinanden, så at beslagene, hvis de har siddet på samme træstykke, har dannet en vinkel med hinanden. To stykker har læderrester på oversiden. Et femte beslagsstykke er ca. 6 cm langt og opadkrummet i den ene ende, hvor 2 cm af et tyndt søm er bevaret; i den anden ende er også bevaret rester af et søm. Bevaret træ omkring det lange søm har

længderetning parallelt med beslagets opadkrummede ende. Om stykkernes bestemmelse er det svært at udtale sig, men det krumme stykke gør formodningen saddebeslag sandsynlig.

Den *rektangulære træplade*, (fig 13), der lå mellem spyddet og hanken, er 30 cm×60 cm stor og er ved et metalbeslag delt på tværs i to lige store dele. Tværbeslaget er i to stykker, men skal vel opfattes som eet beslag – om det har været sammensat af flere stykker skjules af en rustskorpe. Beslagets bredde varierer fra 0,9 til 1,5 cm. Kantbeslagene består af 4 hjørnebeslag, 1,4 cm brede, 6–7,5 cm lange fra hjørne til endepunkt. Den ene kortsider har været beslået med et 1 cm bredt metalbånd, ved den modsatte side befandt sig 7 søm med flade, runde hoveder af ca. 1 cm diameter. Lignende søm har siddet langs langsiderne og har fastholdt alle de båndformede beslag.

Udgravernes første tanke var, at det drejede sig om låget til et skrin, men denne tolkning modsiges af, at der ikke er mindste spor af, ej heller plads til, noget skrin under låget. Beslagene og træresterne lå lige over gravbunden: er de sunket nedad ved skrinets opløsning, må det være sket, mens låget endnu var helt intakt, da man vel ellers havde fundet beslag og søm gledet ud fra deres plads. Er det et låg, må det have dækket et ganske lavt skrin, sandsynligvis uden andre metaldele (lås etc.) end de forefundne.

En anden mulig tolkning er, at træpladen er resterne af et spillebrædt (16). Den stemmer med pladens placering. Vi kender ganske vist ikke noget brædtspil af tilsvarende proportioner, og tværbeslaget virker vel umiddelbart forstyrrende, når man ser på pladen under denne synsvinkel. Alligevel er den ikke ulig kendte brædtspil fra vikingetid. Fra Birkas gravplads foreligger kant- og hjørnebeslag til spillebrædter nøje svarende til beslagene her i Brandstrupfundet, og i eet tilfælde, grav 886, har brættet, som er rekonstrueret til et format af ca. 50 cm×

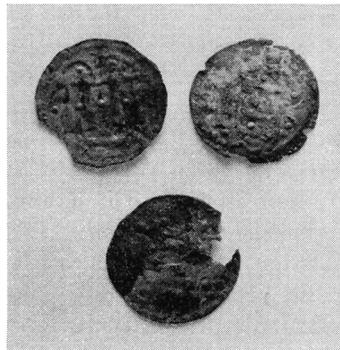


Fig. 14. Sølv mønter.
Silver coins.

50 cm, hjørne- og kantbeslag på over- og undersiden og er delt på tværs ved et beslag på undersiden¹⁷). Det er ret nærliggende at tænke sig, at vort spillebrædt ligger med bagsiden op, men det har i så fald ikke haft beslag på oversiden. Og vi ved vel endnu for lidt om vikingetidens spil til at vi kan sige, at siden med tværbeslaget må være bagsiden. Man kunde f. eks. tænke sig forsiden delt til to forskellige spil. Hvordan det nu end forholder sig hermed, så

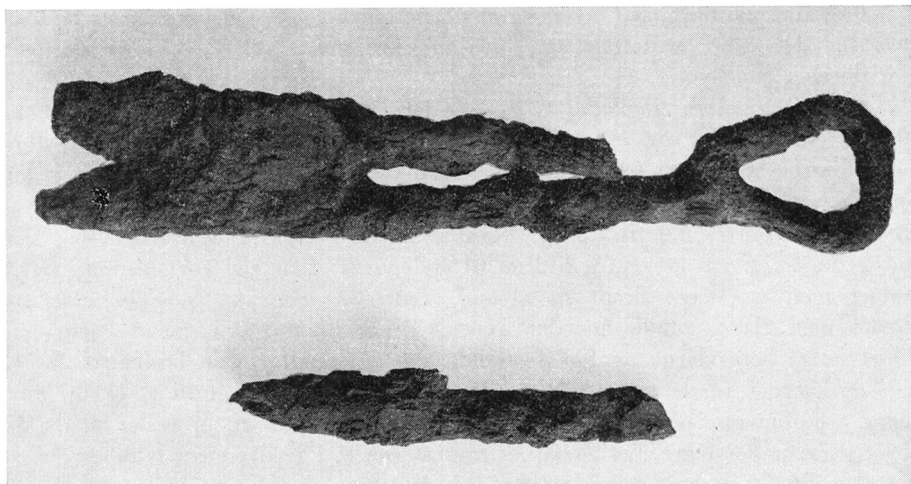


Fig. 15. Saks og kniv.
Shears and knife.

forekommer ligheden med Birkaspillene så stor, at tolkningen spillebrædt her i Brandstrupfundet står stærkest. Manglen på brikker til spillet kan ikke tale herimod. Har de været af ben – hvilket vilde være ganske normalt – er de gået samme vej som knoglerne af deres ejermand.

De tre *sølvmonter*, som fandtes i det rektangulære jernstykke vest for sværdhæftet, er alle af samme type, Hedeby halvbrakteater fra 10. århundredes midte¹⁸). Den ene er temmelig dårligt bevaret, et stykke mangler, men averspræget kan skelnes. På de andre to står reverspræget tydeligst (fig. 14). Sammen med mønterne lå et ca. 0,9 cm × 0,8 cm stort stykke sølvblik uden præg.

Om de øvrige oldsager i graven er mindre at sige. *Saksen* (fig. 15) er af jern, 22 cm lang, den har bred bøjle og trekantet øje. Rester af tøj, vævet i toskaft af z-spundet garn, sidder på saksen. Den *kniv*, der lå ved siden af saksen, er 12 cm lang, har lige ryg og bevaret træskaft, (fig. 15). *Jernhanken* er vreden, med fladt midtstykke; den spænder over 32 cm. Spanden – hvis tilstedeværelse oftest kun røbes af jernhanken – er normalt gravgods i vikingetiden, både for mænd og kvinder.

Gravens datering til 10. århundrede er allerede fremgået ved gennemgangen af oldsagerne. En detalje, spiralrankerne på stigbøjlerne, peger snarest mod 2. halvdel af århundredet, hvor planteornamentikken gør sig gældende i kunsten. Denne datering støttes af mønterne fra 10. århundredes midte. Ingen af gravgaverne behøver at være ældre end dette tidspunkt. For sværdets nøjagtige datering vilde fæstets ornamentik være afgørende, om den lod sig rekonstruere men som det foreligger, må man nøjes med at sige, at det tilhører 10. århundrede.

Ryttergrave er i 10. århundrede så talrige, at rideudstyr kan henregnes til det typiske gods i en mandsgrav. De anlægges – som alle andre grave – såvel i høj som under flad mark. Netop i Midtjylland forekommer højgraven dog almindeligere. Brandstrupgraven hæver sig ved udstyrets fornemhed over gen-

nemsnittet, men trods alt uden at være enestående. I rigdom og pragt når den knap på højde med de berømte langlandske grave fra Nørre Longelse og Stengade, men blandt jyske grave står den sig. Imidlertid er spor af sølvdekoration iagttaget på så mange stighøjler, sporer m. m., at det er et stort spørgsmål, om den levende Brandstrupmand og hans hest i samtiden har været så iøjnefaldende, som oldsagerne i dag på museets hylder¹⁹). Sølvindlægning er skrøbelig – det forhold, at mens sølvdekorationen er nogenlunde velbevaret på den ene (i øvrigt ødelagte) spore fra Brandstrup, har den ikke kunnet fremdrages på den anden, viser hvor tilfældigt sådant bevares.

Bevæbningen med sværd og spyd har Brandstruprytteren fælles med flertallet af sine lige. Sværdet er overhovedet det almindeligste våben i ryttergrave, fulgt af spyddet. Øksen er sjældnere. I mandsgrave uden hesteudstyr er øksen derimod det normale og ofte eneste våben¹⁹). Sværdet har først og fremmest været rytternes, øksen fodfolkens våben. Man kunde let fristes til også at trække et socialt skel mellem mændene i de anselige ryttergrave og dem i de ofte beskednere »øksegrave« – og som tredje, nederste lag anbringe alle dem, det er sværest at få øje på, fordi de ikke havde brug for eller råd til at gå bevæbnede i graven. Men dels advarer f. eks. et fund som graven fra Bjerringhøj ved Mammen²⁰) mod den antagelse, at det var lutter småfolk, der lod sig nøje med øksevåbnet, dels kan man vel slutte fra rig grav til rig mand, men ikke uden videre den modsatte vej. Familietradition, kristen påvirkning eller tværtimod konservativ fastholden ved meget gammel skik kan lige såvel som fattigdom være grund til, at en mand jordes tomhændet.

De fleste ryttergrave tilhører 10. århundrede, enkelte vikingetidens ældre del. Dele af rideudstyr kendes også i mandsgrave fra tidligere perioder af jernalderen, også i germansk jernalders sparsomme materiale²¹). Skikken at jorde hesten med manden kan således godt være udviklet af de hjemlige forudsætninger og behøver ikke at være andet og mere end simpelthen en forøgelse af gravgavernes mængde og kostbarhed. Også de andre mandsgrave optræder nemlig i større tal i 10. århundrede end forud. At antallet af erkendte, datérbare grave øges, må skyldes, at det ved denne tid bliver almindeligere at medgive gravgods – hvad der så end kan ligge bag denne tendens. For kvindegravens vedkommende kan noget tilsvarende ikke ses. Men mandsgravens rigelighed af jordisk gods netop i hedenskabets sidste tid er unægtelig påfaldende.

Brandstrup II

I oktober 1956 foretog museumsinspektør Hellmuth Andersen en efterundersøgelse på fundstedet ved Brandstrup. Der blev udlagt søgegrøfter omkring grav I – ryttergraven – hvorved der fandtes et fyldskifte en halv snes meter øst for denne. Dette fyldskifte – grav II – tegnede sig som en uregelmæssig oval, orienteret nord-syd, 2,70 m lang og i nordenden nu godt 1 m bred, men i vestsiden ødelagt af en drænggrøft. Ca. 80 cm under markoverfladen indsnævredes fyldskiftet til 2 m længde og ca. 60 cm (nuværende) bredde. Nedgravningens største dybde var 112 cm under markoverfladen. Alt, hvad der fandtes i denne grav II, var et lille lerkar hensat i gravens nordende ved kanten af den indre,

dybere nedgravning. Lerkarret, der er 6,5 cm højt, 11,6 cm over randen og 4 cm bredt over bunden, har form som en enkel, glat skål med et lodret, båndformet øre, 1-4 cm under randen. Det brun- og sortspættede kars eneste ornament er en flad, rund grube, 1,6-2,8 cm under randen. Randen er tynd, vandret afskåret.

Det lille kar tilhører en anden tidsalder end godset i ryttergraven. For så vidt som den simple form tillader en nøjere datering, må man snarest henføre det til slutningen af romersk jernalder. Karret stod som nævnt ved kanten af den dybere, indre nedgravning, der rimeligvis udgør selve gravrummet, og det ser således ud til, at karret er henstillet ved siden af graven, men før den dækkedes definitivt.

Brandstrup. A 10th Century Cavalry Grave

In the village of Brandstrup in Viborg County a man's grave from the 10th century A.D. was excavated in October 1953. The grave lay under a level surface and, when the topsoil had been removed, could be seen as an excavation measuring 4.62 by 2.70 metres, covered with an irregular layer of stones, and with its longest axis pointing NNE-SSW (fig. 1). The funerary furnishings were discovered on the bottom of the grave, which lay about 1.25 meters under the surface (fig. 2). They consisted of, in the south, the leg-bones of a horse; in the centre of the east side, a heap of metal objects belonging to the harness; in the centre of the grave, a pair of spurs with buckles, a pair of shears and a little knife; to the north of these, a sword and a little belt fitment; to the west of these, some smaller objects and fragments, including a rectangular piece of iron, 11.5 cms. long, in which 3 silver coins were later found embedded, a wooden knife-handle, and a whetstone; finally in the west side of the grave, counting from the south, lay the iron handle to a now lost bucket, the remains of what is considered to have been a games-board of wood, and a spearhead.

The sword (fig. 3) is 1 metre long. The pommel and the hilt bear silver inlay while the blade is covered with rust and the remains of the wooden scabbard. Traces of fine cloth were preserved towards the bottom of the scabbard¹). So far as the state of preservation permits a determination, the sword should be ascribed to Jan Petersen's Type S²).

The spearhead (fig. 4) is 53 cms. long, and has a flat blade without rib. It lies close to Jan Petersen's Type G⁴).

The bit (fig. 5) is a bar-bit with a two-link mouthpiece ending in two lugs set at right angles. Traces of silver can be seen on one of the side-bars. Two cheek-pieces, which only survived in fragments, had been silver-plated. In the outer lugs of the mouthpiece a pair of double rings had hung, and around one of these lay a fragment of a strap with impressed ornamentation, 1.4 cms. broad (fig. 6) Fragments of the same strap were preserved in connection with tongue-shaped fitments to fit straight-edged strap ends. A number of small silver-plated fitments of lead had ornamented the harness. They correspond closely to the fitments from the Stengade grave 3⁷).

The stirrups (figs. 7-8)) are 23 and 24 cms. high, and are of the normal 10th century type with pointed arches. The broad strap-connection was attached by three bands of metal to a fitment lying parallel with the strap-connection (reconstruction Fig. 9). Both stirrups are ornamented with silver and copper inlay, in such a way that the copper originally formed a background to the variagated ornamentation of silver. The same motifs are used, in various combinations, on both stirrups. They consist of spiral tendrils, interlaced bands, ladder and meander bands, and a band edged with rows of curves. A little fir-twig motif is used as a space-filler.

The spurs (fig. 11) have a long round rowel in the same plane as the arms. Remains of ornamentation in silver covering the whole surface survive on one of the spurs, and consist of fields of zigzag lines laid close together and running along the spur, interrupted by cross-lines.

The assumed gamesboard (fig.13) measures 30 by 60 cms., and is divided into two parts of equal size, with a ribbon-shaped connecting fitment of metal. The edges are covered by four corner fitments, a ribbon-shaped fitment along one end, and nails with round flat heads along the other end and the two sides.

The three silver coins (fig.14) are all of the same type, Hedeby half-bracteates from the middle of the 10th century¹⁸).

The dating of the grave to the 10th century is clearly indicated by the inventory. The ornamentation of the stirrups – confirmed by the coins – points to the second half of the century. Cavalry graves are fairly common in that century, and armament consisting of sword and spear is typical for such graves, in contrast with other men's graves, where the axe is the normal weapon.

Brandstrup II.

In the course of a subsequent investigation in 1956 another grave was found about 10 metres east of the cavalry grave. It appeared as an irregular pit lying north-south, 2.70 metres long and surviving width about 1 metre (the west side of the grave having been dug away). At a depth of about 80 cms. the pit narrowed to a length of 2 metres and a width of 60 cms. At the edge of this inner excavation, which is assumed to be the actual grave, had been placed a handled vessel, 6.5 cms. tall and variegated black and brown in colour. This is of earlier date than the cavalry grave, possibly from the end of the Roman Iron Age.

Jytte Lavrsen,
Esbjerg Museum.

NOTER

- 1) Meddelelse fra Margrethe Hald 6.–11.–1959. 2) Jan Petersen, *De norske Vikingesverd*. 1919. S. 142 ff. 3) S. Grieg, *Gjermundbufunnet*. 1947. S. 26 ff. 4) Jan Petersen l. c. S. 29 og Fig. 17–18. 5) Brøndsted, *Danish Inhumation Graves etc.* Acta A. VII, Fund 12,2, S. 92. 6) K. Thorvildsen, *Ladbyskibet*. Nord. Fortidsm. VI, 1 1957, S. 69 ff. 7) Brøndsted, l. c. Fig. 74, S. 165. 8) Thorvildsen, l. c., S. 58, Fig. 41 og S. 67, Fig. 54. 9) H. Arbman, *Birka I, Die Gräber*, Taf. 20–21. 10) Salonen, *Gräberfunde . . .*, ESA IV, S. 241, Fig. 2, *Mandsgrav fra Zaljuvsčik*. 11) Alföldi, *Wikinger und Reiterhirten, Fornvännen* 1949, S. 18–20. 12) Brøndsted, l. c. Pl. II og VIII. 13) Thorvildsen, l. c. s. 71 ff. 14) Brøndsted, l. c., S. 162, Fig. 71. b. 15) Brøndsted, l. c., S. 152 og Fig. 67. c: S. 125. 16) foreslaaet af K. Thorvildsen. 17) Arbman, l. c., S. 344 ff; D. Selling, *Svenska spelbräden från vikingatid*. *Fornvännen* 1940. 18) Hauberg, *Myntforhold og Udmyntninger i Danmark indtil 1146*. Tab. I. 19) Brøndsted, *Danmarks Oldtid III* 1960, S. 438 ff. 20) Brøndsted, Acta A. VII, Fund 35, S. 106. 21) Brøndsted, *Danmarks Oldtid III*, 1960, S. 430 ff.