

KUML

1960

KUML

KUML

ÅRBOG FOR JYSK ARKÆOLOGISK SELSKAB

1960

With Summaries in English
Mit deutschen Zusammenfassungen
С русскими текстами

JYSK ARKÆOLOGISK SELSKAB
SATTE DETTE KUML
FOR
JOHANNES BRØNDSTED
på 70-årsdagen den 5. oktober 1960

UNIVERSITETSFORLAGET I AARHUS
1960

Omslag:

Processionsøkke fra Brøndsted Skov.

Forside:

Seglsten fra Barbar-templet, Bahrain.

Redaktion:

P. V. GLOB

Copyright 1960

by

Jysk Arkæologisk Selskab

Printed in Denmark

by

Aarhus Stiftsbogtrykkeri A/S

Clicheer:

Hammerschmidt - Århus

INDHOLD

<i>P. V. Glob</i> : Johannes Brøndsted	6
<i>Bent Sylvest</i> og <i>Inger Sylvest</i> : Årupgårdfundet	9
<i>H. Hellmuth Andersen</i> : Køkkenmøddingen ved Mejlgård	26
<i>Oscar Marseen</i> : Ferslev-Huset	36
<i>Henrik Thrane</i> : En bronzeskål fra Ålborgeggen	56
<i>Poul Kjærum</i> : Stensatte Jernalder-Kældre i Vendsyssel	62
<i>Jytte Lavrsen</i> : Brandstrup	90
<i>O. Crumlin-Pedersen</i> : Sideroret fra Vorså	106
<i>Peter Riismøller</i> : Nålemageren i Strandstien	117
<i>V. V. Pokhljobkin</i> og <i>V. B. Vilinbakhov</i> : Nogle ord i anledning af prof. A. Stender-Petersens hypotese	135
<i>Ad. Stender-Petersen</i> : Svar på V. V. Pokhljobkins og V. B. Vilinbakhovs be- mærkninger	137
<i>Kristian Jeppesen</i> : Et kongebud til Ikaros	153
<i>Otto Mørkholm</i> : Græske mønter fra Failaka	199
<i>P. V. Glob</i> : Danske arkæologer i Den persiske Golf	208
Jysk Arkæologisk Selskab	215
Register for Kuml 1951-1960	217

CONTENTS

<i>P. V. Glob</i> : Johannes Brøndsted	8
<i>Bent Sylvest and Inger Sylvest</i> : The Årupgård Hoard	23
<i>H. Hellmuth Andersen</i> : Der Muschelhaufen bei Mejlgård	34
<i>Oscar Marseen</i> : The Ferslev House—a Cult-Building from the Passage-Grave Period	53
<i>Henrik Thrane</i> : A Bronze Cup from the Ålborg Area.....	60
<i>Poul Kjærum</i> : Stone-set Iron Age Cellars in Vendsyssel	88
<i>Jytte Lavrsen</i> : Brandstrup. A 10th Century Cavalry Grave	104
<i>O. Crumlin-Pedersen</i> : The Steering Oar from Vorså	115
<i>Peter Riismøller</i> : Der Nadler in Strandstien	130
<i>V. V. Pokhljobkin</i> og <i>V. B. Vilinbakhov</i> : Несколько слов по поводу гипотезы проф. Стендер-Петерсена	132
<i>Ad. Stender-Petersen</i> : Ответ на замечания В. В. Похлебкина и В. Б. Вилинбахова.....	144
<i>Kristian Jeppesen</i> : A Royal Message to Ikaros	187
<i>Otto Mørkholm</i> : Greek Coins from Failaka	205
<i>P. V. Glob</i> : Danish Archeologists in the Persian Gulf	212
Index to Kuml 1951-1960	217



Passagen mellem kammer og gang i kælder G på Løgten Mark, set fra kammeret. De to svære stolper, der ses på begge sider af indgangen, må have tjent som dørramme, den ene dog eventuelt samtidig som sule. The passage between chamber and corridor in Cellar G at Løgten Field, viewed from the chamber. The two massive posts on either side of the entrance must have served as doorposts, though one may also have been a roofpost.

STENSATTE JERNALDER-KÆLDRE I VENDSYSSEL

Af P. KJÆRUM

I egnen omkring Frederikshavn er der i det sidste halve århundrede fra tid til anden blevet undersøgt en del særegne anlæg fra tidlig jernalder, hvortil der ikke findes sidestykke i andre dele af landet. Det er stensatte, underjordiske rum, en art kældre, hvortil der er adkomst gennem ret lange, ofte krumme gange.

Da de første blev fundet, ved Donbæk ca. 2 km SØ for Frederikshavn i 1906¹⁾, blev de tolket som forsvarskældre. Siden da er imidlertid fremkommet en del materiale, der medfører, at denne tolkning vanskeligt kan opretholdes, omend det ikke er tilstrækkeligt til at sætte en ny i stedet. Ved Donbæk er fundet endnu 3 af den slags anlæg²⁾ ganske nær det første fundne. Ved Løgten Mark et par km længere mod NV, ikke langt fra Flade kirke, er blevet undersøgt en

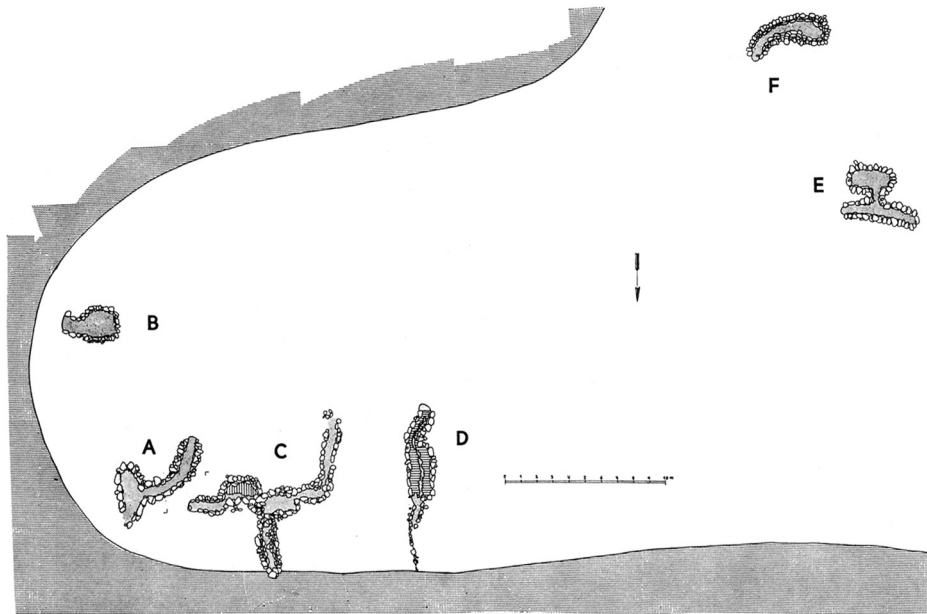


Fig. 1. Løgten Mark, »halvøen« og dens fod med 6 af de 7 kælderanlæg. I forgrunden det gamle åløb, i baggrunden dets bassinagtige udvidelse. Halvøens konturer er skitse-mæssigt tegnet.

Løgten Field, the »peninsula« and its root, with 6 of the 7 cellars. In foreground the old river bed, in background its basin-like expansion. The limits of the peninsula are only sketched.

gruppe på 7³); ved Bækmoien, nær herregården Knivholt kendes nu 5, hvoraf de 3 er undersøgt⁴), og endelig er der på Dalgård i Tolne s. blevet udgravet 1. Ialt kendes således nu 17 anlæg, hvoraf de 15 er undersøgt.

Af disse er de 4 på Donbækpladsen og 2 af de 3 på Bækmoienpladsen allerede kendt gennem litteraturen, hvorfor hovedvægten her må lægges på de resterende 9, der er blevet undersøgt af Vendsyssels historiske Museum i Hjørring og Forhistorisk Museum i Århus i årene 1956–59.

Løgten Mark, Flade s. Horns h. Alle de 7 kældre på Løgten Mark ligger på samme ret flade grusterrasse på en mark, tilhørende gartnerne Johansens gartneri⁵). Terrassen, der skråner let mod øst, er mod vest afgrænset af en ret stejl bakkekam, mod øst af en skråning ned mod den flade, hævede havbund, hvorpå Frederikshavn by nu ligger. Ved første blik virker denne terrasse ganske jævn, men ved nærmere bekendtskab med den opdager man en svag, smal sænkning, der løber gennem den fra vest mod øst, for nær ved terrassens kant at udvide sig til et bassin, hvori et lidt højere liggende parti skyder sig ud som en lille halvø. På den ligger 4 kældre og ved dens rod endnu 2 (fig. 1). Ca. 150 m længere mod vest ligger den syvende.

Fælles for alle anlæggene er, at væggene er stensatte, opbygget af flere skifter sten, hvoraf det nederste er sat af op til godt en halv meter høje, ofte meget brede sten, hvorimod de øvre skifter er lagt af betydeligt mindre, fra hånd-til hovedstore sten. Skifterne er lagt meget regelmæssigt og hviler direkte mod

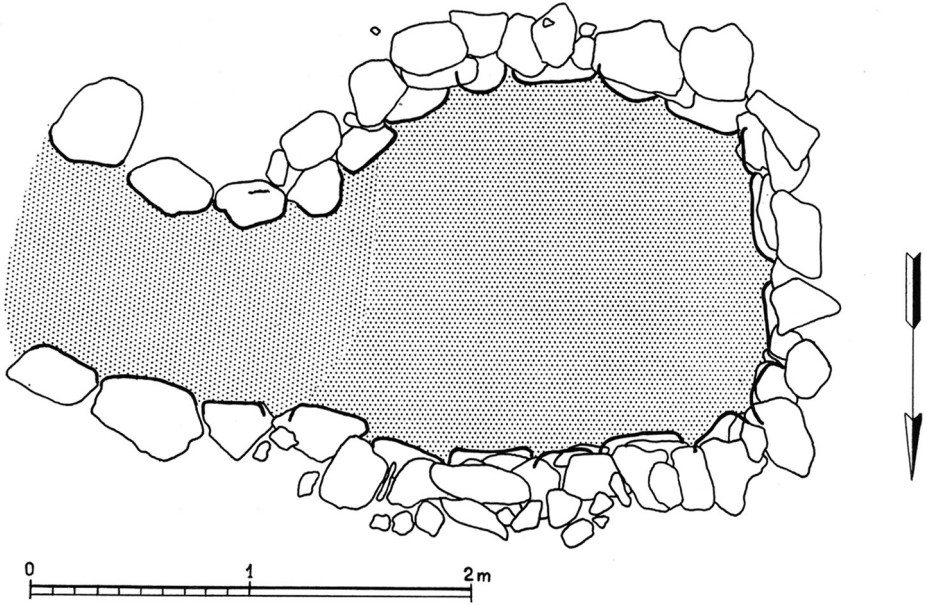


Fig. 2a. Kælder B, Løgten Mark, set fra øst.
Cellar B, Løgten Field, viewed from east.

Fig. 2b. Grundplan af kælder B.
Plan of Cellar B.

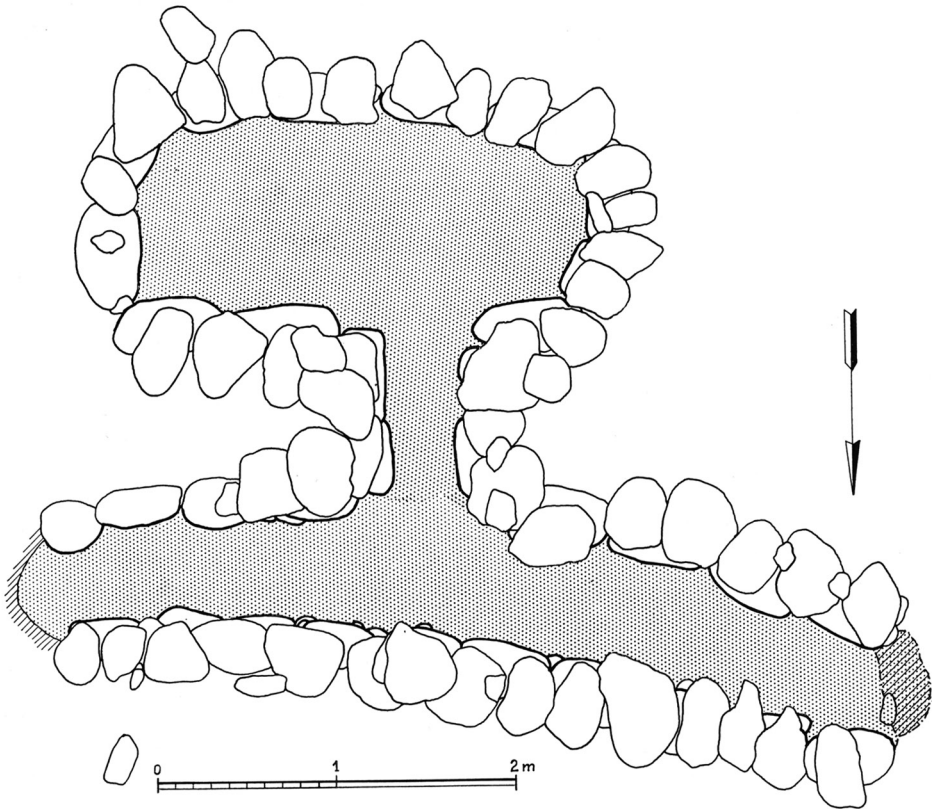
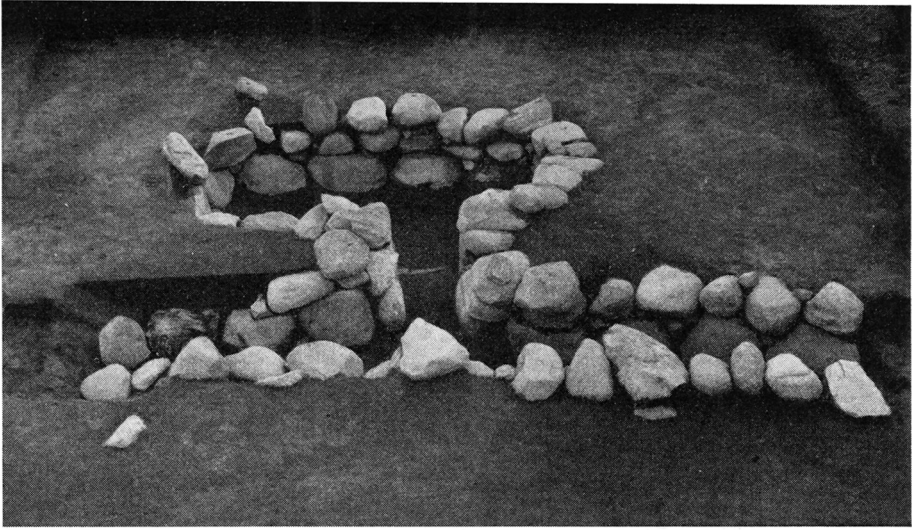


Fig. 3a. Kælder E, Løgten Mark, set fra nord.
North view of Cellar E, Løgten Field.

Fig. 3b. Grundplan af kælder E. Indgangen har været i øst, mens vestenden har været lukket med sten.
Plan of Cellar E. Entrance was from the east, while western end had been blocked with a stone.

væggen i den udgravning, hvori kældrene er anlagt, således at intet fyldskifte er synligt rundt anlægget.

For 6 af de 7 anlæg gælder det ligeledes, at murene er udadhældende, så både kamre og gange er noget bredere foroven end ved gulvet. Kun i kælder E er det omvendte tilfældet. Her skyder de øvre skifter sig en smule frem over de nedre som i en falsk hvælving. Bortset fra disse fællestræk og det, at en sten-sat gang danner adkomstvejen til de underjordiske kamre, har hver kælder sin egen individualitet. Fællestræk i indretning giver dog grundlag for at samle alle anlæg i 2 hovedgrupper, hvoraf den ene karakteriseres af kældre, der kun består af kammer og gang, medens der til kældrene i den anden yderligere er føjet en vandkanal, der står i forbindelse med et vandløb eller en brønd.

Kældre kun med gang: Til denne gruppe hører 3 af Løgten-kældrene, B, E og F. *Kælder B (fig. 2):* ligger østligt på halvøens flade. Dens kammer er nærmest rundt, med en diameter på 2 m i ØV-retning, 1,7 m i NS. Væggene hælder ganske svagt udad og er bevaret i op til 4 skifters højde, hvilket giver det en maximaldybde på 0,7 m. Mod øst udgår en ca. 0,8 m bred gang, der nu har en længde på 1,2 m, men sikkert har haft endnu ét eller et par sæt sidesten. Den krummer sig let mod syd. Bunden af gangen, der ligesom kammerets blot består af gulligt undergrundssand, hælder svagt fra udmundingen til dens tilslutning til kammeret. Fylden bestod af undergrundssand, der i de øvre lag var noget opblandet med muld. Mod bunden var det stærkt sammenkittet og indeholdt store alklumper, et materiale, der også sad som propper mellem stenene i væggen.

Kælder E (fig. 3) ligger på fladt terræn ved roden af halvøen. Den er opbygget i 2 enheder, et ovalt kammer og parallelt med det en lang, lige gang, der er indbyrdes forbundet med en smal passage. Det ovale kammer har i ØV-retning en længde på 2,5 m og er 1,1 m bredt på midten. Herfra udgår mod nord en 1 m lang, kun 0,4 m bred passage, der fører ud til midten af gang-anlægget. Fra udmundingen til passagen har bunden af gangen et fald på ca. 0,2 m. Vest for passagen til kammeret er gangen forlænget med ca. 2,5 m. Den er her lukket med en sten, så denne ende af den har formodentlig tjent som et lille ekstra kammer. Kammer og gang er bevaret i 3 til 4 skifters højde, hvilket giver en maximaldybde på 0,8 m. Oprindeligt har anlægget dog utvivlsomt været betydeligt dybere, at dømme efter de store mængder sten, der fandtes i bunden af kammeret. Flere af disse sten var i øvrigt af betydelig størrelse – så store, at de med nød og næppe kunne løftes af en enkelt mand – i modsætning til hvad forholdet var i de øvrige anlæg. Fylden i kammeret bestod af næsten rent sand, i gangen var det i partier stærkt opblandet med ren, fed blåler.

Kælder F (fig. 4): ligger 8 m syd for den foregående. I modsætning til den, går kammer og gang her i ét, idet hele anlægget nærmest er kommaformet. Fra bagvæggen i vest til den begyndende indsnævring af gangen måler kammeret 3,1 m. Dets bredde ved bunden er maksimalt 1 m, medens bredden foroven på grund af stærkt udadhældende vægge når helt op på 1,5 m. Gangen, der er let krummet mod NØ, har en længde på 2,4 m og en største bredde på 0,7 m. Medens gulvet i kammeret er vandret, har det fra gangens udmundning til dens tilslutning til kammeret et jævnt fald på i alt 0,5 m. Gulvet, der blot består

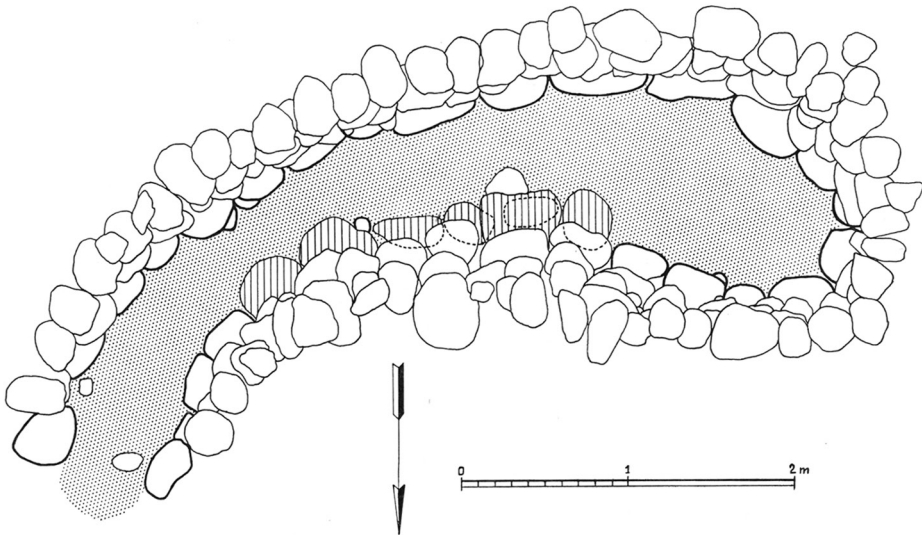


Fig. 4a. Kælder F, Løgten Mark, set fra øst.
East view of Cellar F, Løgten Field.

Fig. 4b. Grundplan af kælder F.
Plan of Cellar F.

af naturligt undergrundssand, er både i gangen, men særlig i kammerets midtparti stærkt nedslidt. Stenvæggene i kammeret er bevaret i op til 5 skifters højde, hvilket giver en maximaldybde på 0,95 m, ved den vestlige bagvæg. At der kun fandtes meget få sten i fylden, der bestod af rent sand, tyder på, at den oprindelige dybde ikke har været meget større.

De resterende 4 anlæg, der alle er af typen med vandkanal, er i modsætning til de foregående alle anlagt på let hældende terræn.

Kælder A (fig. 5): ligger på nordsiden af halvøen, nær dens østspids på terræn, der skråner let mod nord. Dens kammer er orienteret ret NS. Det er nærmest trekantet og har en længde på 3,4 m. Dets bredde på midten er godt 1 m, ved enderne ca. 0,8 m. Gulvet, der blot består af undergrundssand, skråner fra syd mod nord med et fald på gennemsnitligt 0,11 m pr. meter.

Gangen, der udgår fra midten af kammerets vestside, er 5,2 m lang og krummer stærkt, så dens udmunding peger stik mod syd. Dens normalbredde er 0,65 m. Bunden i gangen hælder jævnt, med et fald på 0,3 m fra dens udmunding til åbningen mod kammeret.

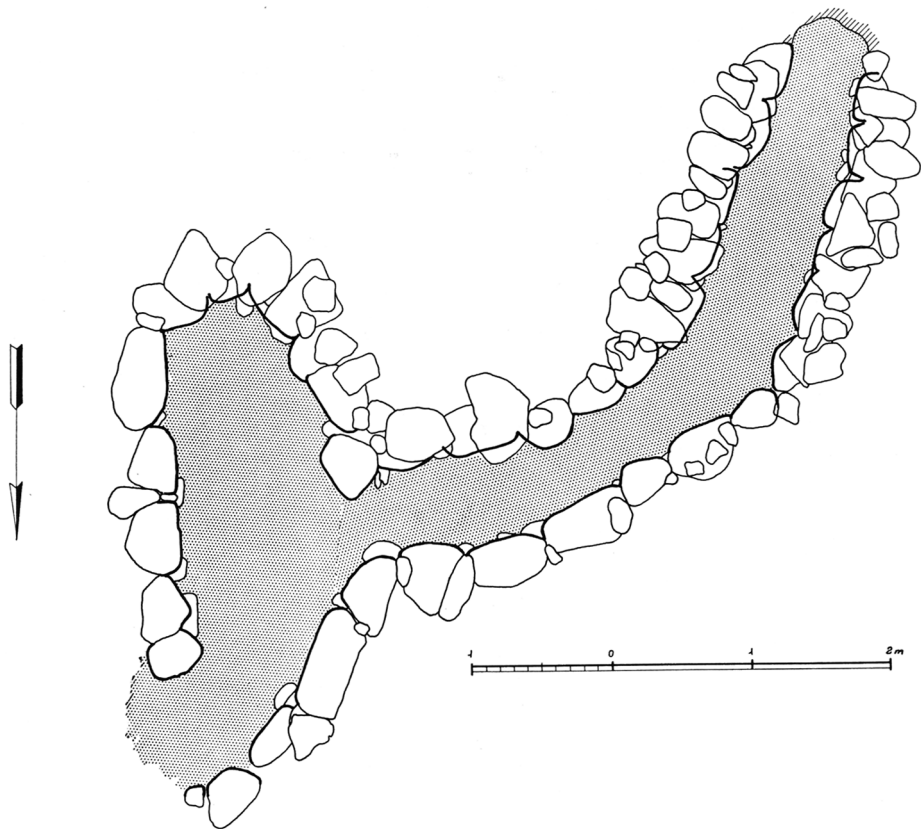


Fig. 5. Grundplan af kælder A, Løgten Mark.
Plan of Cellar A, Løgten Field.



Fig. 6a. Kælder C, Løgten Mark, set fra øst. I forgrunden indgangen, i baggrunden vestkammeret og denstensatte kanal.

Cellar C, Løgten Field, viewed from east. In foreground the entrance, in background the west chamber and the stoneset channel.

I kammer og gang står væggene bevaret i indtil 4 skifters højde, hvilket giver en maximaldybde i kammeret på 0,83 m.

I kammerets nordøstlige hjørne er et brud i væggen med en bredde på ca. 0,8 m ud mod det gamle å- eller bækkeleje. Dette brud synes at være oprindeligt, da dets placering svarer nøje til anbringelsen af kanalerne ved de øvrige anlæg af denne type, og begge kanter af bruddet har karakter af væghjørner. I dette område er imidlertid sket en del forstyrrelser i middelalder og nyere tid, således at den formodede kanals forløb ikke har kunnet konstateres. Fylden i dette kammer bestod af sand, der mod bunden indeholdt en del alklumper.

Kælder C (fig. 6): lå kun knap 1,5 m fra den foregående, ligeledes på den skrånende nordbred af halvøen. I anlægget er den betydeligt større, bestående af 2 kamre, begge med tilhørende gang, og fra det vestligste kammer udgår mod nord en lang, stensat kanal, med udmunding i det gamle bækkeleje. Det østlige kammer er tilnærmelsesvis rektangulært med en længde på 2,15 m og en bredde på ca. 1,5 m. Nordvæggen er nu indskredet, medens sydvæggen står

tilbage i indtil 5 skifters højde, der giver kammeret en dybde på 1,05 m. Den sydlige halvdel af kammeret er brolagt, fra væggen og indtil 60–70 cm fra denne. Brolægningen ligger i 2 trin, således at den inderste række sten ligger op til 7 cm højere end den ydre. Gulvet i den resterende del af kælderen består af sand.

I linie med nordvæggen udgår mod øst en 2,1 m lang gang, hvis bredde andrager 0,5–0,6 m. Den hælder jævnt mod kammeret med et samlet fald på 0,21 m. Fra kammerets modstillede smalside fører en passage over til det vestlige kammer. Den er nu sammenstyrtet, men må oprindeligt have haft en bredde på ca. 0,5 m. En flad helle, der var nedstyrtet i den, har muligvis tjent som overligger (jvf. kælder G, fig. 8).

Vestkammeret er nærmest ovalt med en længde langs ØV-axen på ca. 2 m og en bredde på ca. 1 m. Væggene står tilbage i 5 skifter til en højde af 0,92 m. Gulvet, der består af undergrundens sand, er vandret, men stærkt nedslidt på midtpartiet. Fra kammerets vestside udgår en stensat gang, der efter en stærk krumning udmunder mod syd. Den har en samlet længde på 6,5



Fig. 6b. Grundplan af kælder C.
Plan of Cellar C.

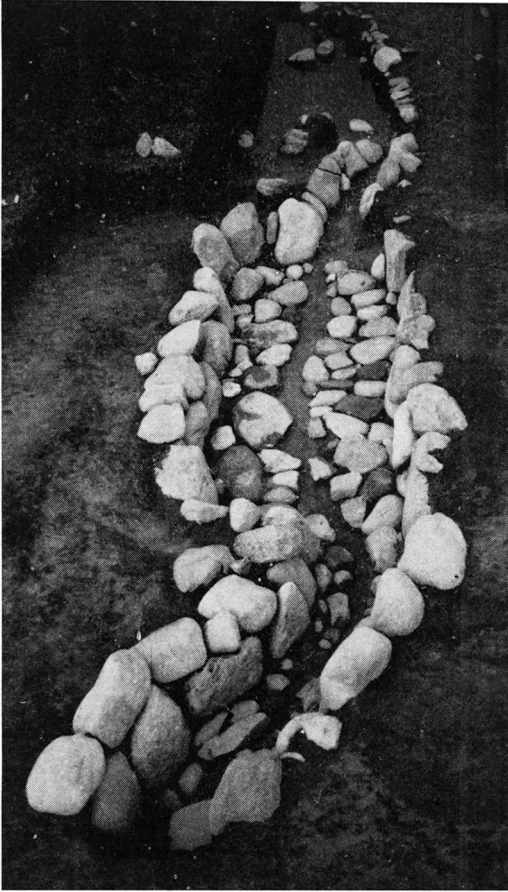
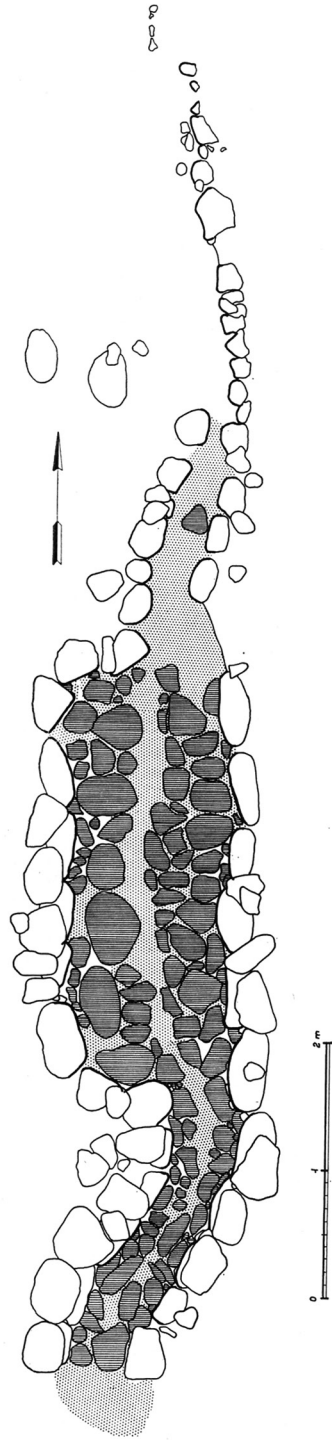
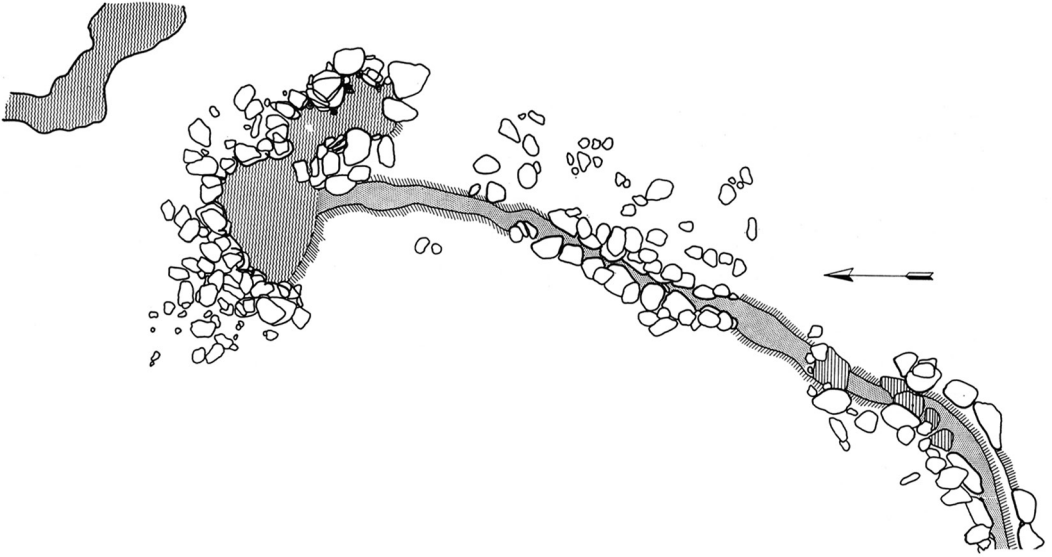


Fig. 7a. Kælder D, Løgten Mark, set fra syd. Det vandfyldte parti i baggrunden til venstre for kammerets forlængelse står i forbindelse med det gamle åleje.

South view of Cellar D, Løgten Field. The water-filled portion in the background, to left of the continuation of the chamber, connects with the old stream-bed.

Fig. 7b. Grundplan af kælder D.
Plan of Cellar D.





m, dens bund et fald på ca. 0,7 m. Umiddelbart op til kammeret har gangen en udvidelse, der kan tolkes som et lille kammer. Fra vestkammerets nordvæg udgår en 4 m lang kanal, der er stensat i sin fulde højde, der ved kammeret er 0,65 m, ved dens udmunding i bæklejet kun 0,48 m. Dens bredde ved bunden andrager 30–40 cm, foroven 0,5–0,9 m. Fra kammer mod bæk har bun-



den et fald på 0,18 m. Fylden i både kælder og gange bestod af rent sand, i østgangen dog noget opblandet med brændt lerklining og trækul.

Kælder D (fig. 7): ligger 4 m vest for den foregående, på halvøens skrånende nordbred. Den er betydeligt enklere end den foregående, idet gang, kammer og kanal forløber i en næsten lige linie fra syd mod nord. Kammeret er nærmest rektangulært med en længde på 3,3 m. Bortset fra en rende, der løber gennem midten af gang og kammer og udmunder i kanalen, er hele gulvet brolagt med flade sten, der ligger umådelig regelmæssigt, med et svagt fald mod nord, i alt 0,1–0,15 m i hele kammerets længderetning. Gangen, der er sydvendt, har en let drejning mod øst og er ligeledes brolagt. Den har en længde på 2,4 m og er 0,5 m bred. Fra munding til kammer har den et jævnt fald på 0,11 m.

Fra den nordlige smalside udgår den ganske smalle kanal, der fortsætter renden gennem kammerets gulv. Den har en længde på 1,9 m og er 0,3 m bred. I linie med kanalens østside kunne følges en række små sten, der lå i et enkelt lag. Ved udgravningen viste det sig, at området vest for dem, lige ud

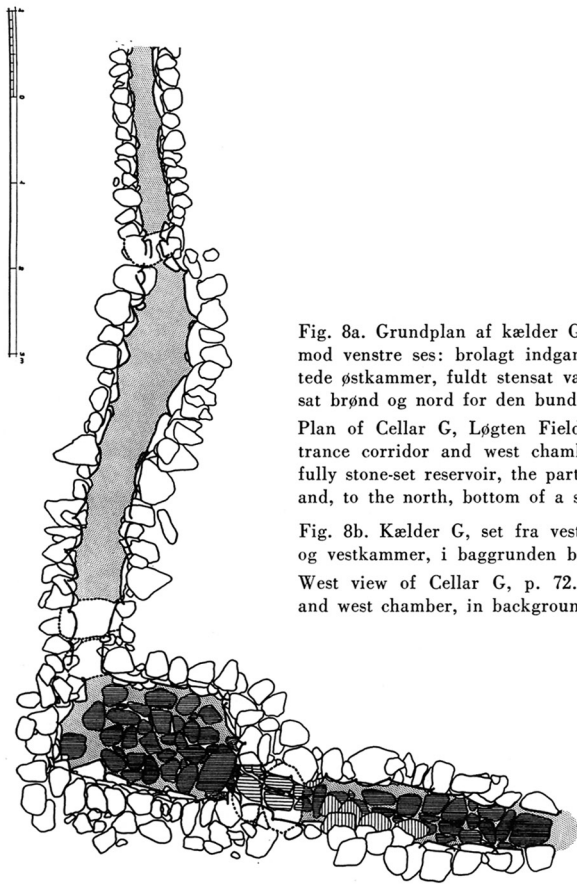


Fig. 8a. Grundplan af kælder G, Løgten Mark, side 72–73. Fra højre mod venstre ses: brolagt indgangspassage og vestkammer, det trekantede østkammer, fuldtstensat vandreservoir, delvisstensat kanal,stensat brønd og nord for den bunden af et nu indtørret bækleje.

Plan of Cellar G, Løgten Field, p. 72–73. Right to left: paved entrance corridor and west chamber, the triangular east chamber, the fully stone-set reservoir, the partly stone-set channel, the stone-set well, and, to the north, bottom of a stream-bed, now dry.

Fig. 8b. Kælder G, set fra vest, side 72. Helt i forgrunden indgang og vestkammer, i baggrunden brøndanlægget.

West view of Cellar G, p. 72. In immediate foreground, the entry and west chamber, in background, the well complex.

for munden af kanalen, har ligget åbent, måske oprenset i forbindelse af udløbet af kanalen. Disse sten kan blot have tjent som en symbolsk afgrænsning af området, hvor man kunne færdes tørskoet, men måske står det i forbindelse med en opdæmning af bækken. Under udgravningen var man opmærksom på dette forhold, men sammenhængen lykkedes det ikke at konstatere. Både kammer og gang stod nu kun tilbage i 1–2 skifters højde og havde en største dybde på 0,58 m. Selv om der kun fandtes få sten i kammerets sandfyld, må det oprindeligt sikkert have været en del dybere. Kælderen lå meget overfladisk, så øvre skifter kan være fjernet i forbindelse med markarbejdet.

Kælder G (fig. 8): er med sin næsten 30 m's længde det største af alle anlæg og ligger da også i ensom majestæt, ca. 150 m længere mod vest end den netop omtalte gruppe på 6. Denne kælder består af 5 afsnit: en stensat gang, 2 kamre, et stensat vandreservoir, en delvis stensat kanal og en brønd, der står i forbindelse med et nu udtørret bækløb. I vest fører en 3,9 m lang NS-gående gang med en bredde på 0,5–0,6 m ned til kammeret. Dens bund havde et let fald ned mod kammeret og var i hele sin længde brolagt med flade sten. Ved overgangen til kammeret var gangen overdækket med 2 flade heller, så en kun ca. 0,7 m høj passage giver adgang til kammeret. Dette, der nærmest er rektangulært, måler 2,1 m i længden, er 1,25 m bredt og brolagt med flade sten over hele gulvfladen. Stenmuren står tilbage i 5 skifter til en højde af knap 1 m og hælder en smule udad. Fra det nordøstlige hjørne udgår en 0,5 m bred passage, der lige som indgangspassagen var overdækket med 2 heller, så dens højde bliver 0,7 m. Denne fører ind til østkammeret, der er nærmest trekantet og måler 3,9 m i længden og har en største bredde på 0,9 m. Det har naturligt sandgulv, og murene står tilbage i 5 skifters højde, hvilket giver en dybde på godt 1 m. Fra dette kammers sydspids fører en kun 0,3 m bred overdækket passage, der yderligere ved et stenarrangement er indsnævret til en bredde af kun 0,1 m ved bunden, ud til endnu et rum. Det er kun 0,35 m bredt og har en længde på 2,1 m. Det er som kamrene stensat i fuld højde, 1 m, og dets bund hælder med 0,1 m ned mod østkammeret.

I direkte forlængelse af dette vandreservoir, som det må benævnes, følger en kun delvis stensat kanal eller rende på 9,5 m længde og en bredde på 0,2 til 0,4 m, der udmunder i et brøndanlæg. Bortset fra den yderste meter, der har et fald mod brønden, har renden en jævn hældning på i alt 0,14 m mod reservoiret. Brønden (fig. 9) består af 2 afsnit: den egentlige brønd mod vest og en mindre, lidt højereliggende grube mod øst. Selve brønden er stensat på de 2 sider, den 3die, mod renden, var afstivet med neddrevne pæle. Stenopbygningen var delvis nedskredet i brønden, så kun 3 skifter stod tilbage, hvilket giver brønden en bevaret dybde på ca. 0,5 m. Oprindeligt må stensætningen have været ca. 0,8 m høj og har således været hævet op til 0,3 m over det højeste punkt i kanalen. Gruben mod vest er som brønden sat med sten, der er holdt på plads af neddrevne, tilhugne pæle, der endnu var bevaret til en højde af små 0,2 m over grubens bund, der ligger ca. 0,25 m hævet over brøndens bundniveau. Brønd og grube er indbyrdes forbundet med en 0,1 m bred kanal med fald mod brønden.

Umiddelbart nord og øst for dette brøndanlæg konstateredes bunden af et



Fig. 9. Detstensatte
brøndanlæg med
udmundingen af vand-
kanalen i forgrunden.

Kælder G,
Løgten Mark.

The stone-set well
complex, with the entry
to the water channel in
foreground. Cellar G,
Løgten Field.

udtørret bækleje i form af en knap 1 m bred aflejring af fint gullighvidt sand. I jordvæggen derover markeredes bæklejet af et rødbrunt, tørveagtigt lag med en bredde på ca. 2,5 m. Bunden af lejet ligger ca. 0,25 m over brøndens bund, toppen af tørvelaget yderligere ca. 40 cm højere. Brønden var opfyldt med fed, rødbrun ler, mod bunden dog af et lag ren blåler. Fylden i vestkammer og gang bestod af sand, der var stærkt opblandet med rødbrun ler og trækul. I østkammer og vandreservoir lå skiftende lag af fintslæmmet ler og sand – som varvene i smeltevandsaflejringer. I kanalen bestod fylden af næsten rent sand.

Kælderanlæggene på Løgten Mark synes således, deres store forskelligheder til trods, at kunne opdeles i 2 klart adskilte typer, hvoraf den ene karakteriseres af kamre, der er placeret i umiddelbar kontakt med vand, hvadenten det så er en brønd, som tilfældet var med den sidst omtalte, en bæk eller en å, hvormed de står i forbindelse gennem en kanal, der enten er tilsluttet kammeret direkte eller indirekte gennem et vandreservoir i umiddelbar tilknytning til kammeret. Den anden type er derimod placeret på højereliggende flader, uden kontakt med vand, og består derfor kun af et kammer, hvortil der er adgang gennem en kortere eller længere, oftest krummet gang.

Tager vi nu de øvrige fund-lokaliteter i betragtning, Donbæk, Bækmoien og Dalgård, kan kældrene dér indordnes i de samme 2 grupper, omend forholdene er knap så klare som på Løgtenpladsen. Af de 4 kældre på Donbæk svarer således én⁶) (C 19474–88) i detalier til den kommaformede på Løgten Mark (nr. F). En anden⁷) (C 13491) overensstemmer nøje med vor kælder D og

ligger som denne på en skrånende flade ned mod et gammelt bækleje, nu en reguleret grøft. Til samme gruppe synes kælder C 13510 på Donbæk at slutte sig⁸). Den har lige som den foregående et ret smalt, rektangulært kammer med en bred gang i den ene ende, her vestenden, medens der mod øst udgår en længere, smallere, stensat kanal. Om det er en kanal eller en gang er i dette tilfælde dog noget tvivlsomt, idet det af tegningerne synes at fremgå, at begge passagerne har et ret stærkt fald fra kammer til udmundning, hvilket man ikke ville vente, dersom den ene var en kanal. Østgangen er imidlertid meget smal af en gang at være, og det synes i øvrigt at fremgå af fotografierne, at en sten, der ligger mellem gang og kammer, og som af udgraverne benævnes en tærskelsten, blot er en nedfaldet sten fra kammervæggene. Da det dertil synes at fremgå af fotografierne, at der er et fyldskifte i forlængelse af denne gang, er den mulighed til stede, at forholdene kan have narret udgraverne, således at den formodede gang mod øst ikke er blevet gravet helt til bunds. Dette

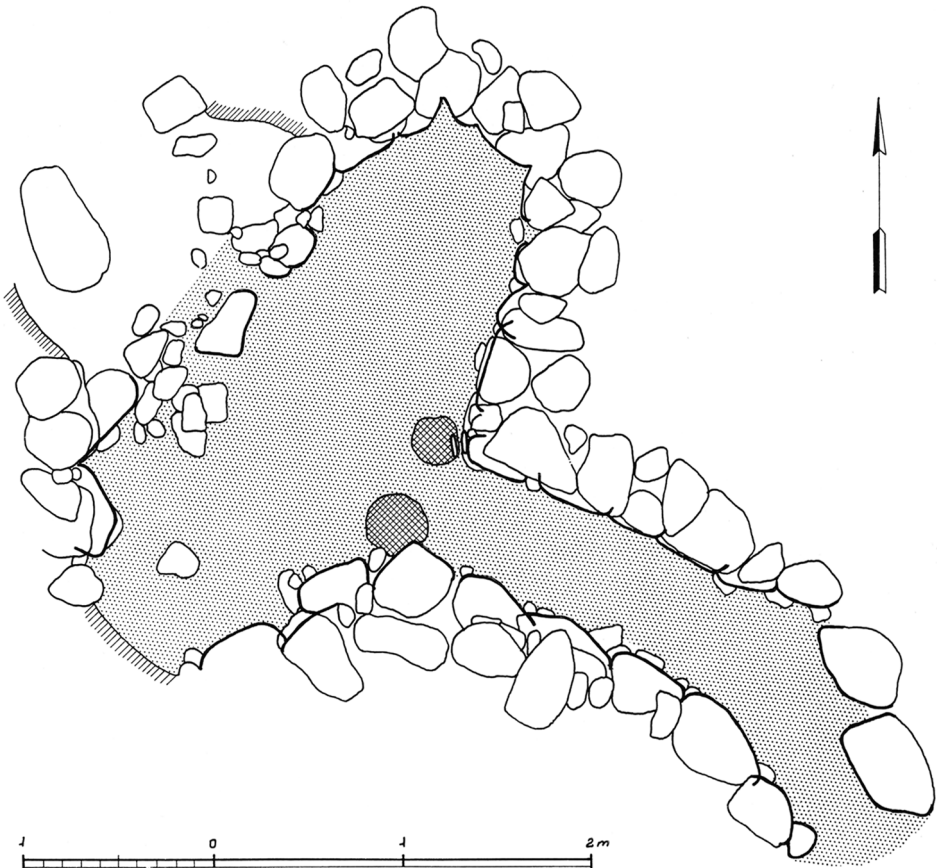


Fig. 10 a. Grundplan af kælder E, Bækmoien. Nedgravningen langs bagvæggen har formodentlig oprindelig været stensat og dannet en niche i væggen.

Plan of Cellar E, Bækmoien. The excavation along the rear wall was probably originally stone-set and formed a niche in the wall.



Fig. 10b. Kælder E, Bækmoien med grupper af lerkarskår umiddelbart over gulvniveaet.
Cellar E, Bækmoien, with groups of potsherds immediately over floor level.

anlæg kan derfor være blevet fejlfortolket, således, at det ikke har haft 2 gange, men, som de øvrige, en gang og en kanal. Hvad det sidste anlæg på denne plads angår⁹⁾, slutter det sig til vores gruppe 2 ved kun at have en enkelt åbning, en passage fra syd, men denne fører ikke som i alle andre tilfælde ind til et egentligt kammer, men til et langt, smalt, nærmest gangformet rum, hvis vestende er af delt af en tværgående mur. Denne synes dog at være sekundær, da dens fod ligger højere end de øvrige vægges. Af Sophus Müller¹⁰⁾ tolkes det lange, smalle kammer som en gang, hvad den i sin form også minder mest om, men i så tilfælde mangler kammeret, og hvad der også taler imod bestemmelsen er, at det mod øst afsluttes af en sten i højde med overkanten af muren, hvilket ikke er set i nogen anden gang, og nogen bekvem adkomst giver det jo heller ikke just.

De 3 udgravede kældre ved Bækmoien er alle af samme type og meget ensartede i deres grundplan og opbygning. De 2 tidligere publicerede anlæg har en indgang mod syd¹¹⁾, der i det ene tilfælde udmunder i langsiden på et 15 m langt hus af tidens almindelige art. Gangene fører med let fald ned mod kamrene, der begge på nordsiden har en nicheformet udvidelse på henholdsvis knap 1,5 m og 1 m længde og ca. 0,75 m bredde. Gulvarealet er i begge disse nicher hævet et trin over gulvarealet i kammeret, og i den ene er gulvet aftrappet. Begge nicher er helt omrammet af stensætning, således også lukket for enderne. Nicherne er tidligere blevet tolket som gange, med de nyudgravede anlæg taler for den her anførte tolkning.

Det nyudgravede anlæg Bækmoien E har samme hovedform som de 2 nævnte

(fig. 10). Fra SØ fører en godt 3 m lang gang, med en bredde på 0,6 m, med et let fald ned mod kammeret, der stod tilbage i 4 skifter til en dybde af godt 1 m. Det er nærmest ovalt, med længderetning NØ-SV, hvor det måler 3,3 m. Bredden er 1,6 m. Midt for den vestlige langvæg, hvor der fandtes en nedgravning, i hvis fyld der var indlejret adskillige store sten, har der tilsyneladende været en niche, som på de øvrige, men dette parti er stærkt ødelagt. Af konstruktive detaljer må for dette anlægs vedkommende blot nævnes, at der i kælderen fandtes en del hårdtbrændt lerklining, og at der ud for murhjørnerne, ved gangenes tilslutning til kammeret, fandtes 2 stolpehuller med en diameter på henholdsvis 22 og 32 cm, der var opfyldt med mørk jord.

Alle anlæggene på Bækmoien slutter sig således til den første gruppe, der her er opstillet: kældre kun med gang.

Det samme gælder anlægget på Dalgård ved Tolne, Horns h., Hjørring a. (fig. 11), der ligger på en bakkeknude lidt SV for Tolne by. Denne kælder, der blev undersøgt af Vendsyssels historiske Museum i 1958, adskiller sig fra de hidtil omtalte ved, at kun kammeret er stensat. Gangen, der forløber i stik sydlig retning, er blot udgravet i den fede undergrundsler. Den er knap 4 m lang og fra 60-90 cm bred og har mod kammeret, hvor den ender med et trin, et fald på i alt 0,57 m.

Kammeret, der nærmest er ægformet, er stensat i fuld højde, der i dag andrager ca. 1,4 m. Det er 2,5 m langt og næsten 2 m bredt, med plant sandgulv, mod nord har det en udvidelse, hvis bund ligger ca. 0,3 m højere end gulvet i kammeret, og et trin fører fra den ene afdeling til den anden. Udvidelsen er ca. 3 m lang i nord-sydlig retning og 0,8 m bred. En lignende knap 2 m lang niche udgår umiddelbart inden for udgangen, vinkelret på den netop omtalte. Som gangene er disse nicher blot udgravet i leret og ikke stensat. I øvrigt må bemærkes, at der på kanten af kammeret ligger en stor sten ca. 1,5 m lang og 1,4 m bred. Den ligger på urørt undergrundsler, men da der ud for dens nuværende plads er et hul i kammerets stensætning svarende til stenens bredde, er det sandsynligt, at den oprindelig har haft sin plads her, og på et givet tidspunkt er trukket op i sit nuværende leje. Her synes den i øvrigt at have fået en selvstændig funktion, idet den var stærkt sønderbrændt på overfladen. Foran den fandtes på kammerets fyld, 0,85 m over dets bund, en større samling skår samt en slagsten med en grube i siden (fig. 12). Kammeret var i øvrigt opfyldt med sandblandet jord, der indeholdt en del grove lerkarskår.

Rekonstruktion af de vendsysselske kældre har ikke hidtil været forsøgt, udover at Sophus Müller nævner, at »Væggene kunne have været lidt højere, og derved maa der have været en Overdækning af Greneværk og Græstørv«¹²). Med de nye udgravninger er imidlertid fremkommet så mange vidnesbyrd om anlæggenes oprindelige opbygning, at en mere detaljeret rekonstruktion må forsøges.

Det er først og fremmest kælder G på Løgten Mark, der har afgivet disse vidnesbyrd. Overliggerne over passagerne mellem gang og kammer viser her, at stenvæggene var bevaret i deres fulde højde, og da anlægget i sin tid er nedbrændt, er en stor del af det træværk, der har indgået i bygningen, blevet bevaret i forkullet eller sveden tilstand, ligesom lerklining fra væggene er bevaret

i større flager i fylden. Mest fandtes i det vestlige kammer og den tilstødende gang mod syd. Fylden i dette kammer var fra et niveau 0,45 m over bunden stærkt rødsprængt af brændt ler, der i et parti viste sig at ligge umiddelbart på nogle parallelt liggende, tynde forkullede pinde, ca. $\frac{1}{2}$ cm tykke, der lå vinkelret på en lidt tykkere stok (ca. 3 cm). Dette kan næppe være andet end et parti af en lerklinet fletværksvæg, hvorfra resten af det rødbrændte ler sikkert også stammer. Foruden i det omtalte kammer fandtes lerklining og trækul i hele gangen, dog undtaget den overdækkede passage. Da der tilmed ved gangens afslutning mod syd fandtes en lodretstående, forkullet stok, der endnu stod på sin oprindelige plads, og i forbindelse med den en del vandretliggende, tynde pinde, må det være utvivlsomt, at der har stået risflettede, lerklinede vægge langs både gang og vestkammer. Hvorvidt der har været lerklinede, overjordiske vægge også ved østkammeret, er mere usikkert, men den overdækkede passage mod vandreservoiret tyder på det. At der ikke fandtes lerklining eller større mængder trækul i kammeret kan skyldes, at denne afdeling ikke har været så hårdt ramt af ildsvåden, eller, hvad profilerne tyder på, at alt materialet er ført bort under de oversvømmelser, der i tidens løb har fyldt rummet med vexlende lag af sand og fint slemmet ler.

I tilknytning til de resterende dele af kælderanlægget, langs vandreservoir og kanaler, er der hverken noget vidnesbyrd, eller som det synes, nogen begrundelse for at formode, at der oprindeligt har været lerklinede vægge over jordniveau. Hvorom alting er, det næste spørgsmål, der melder sig, er, hvor væggene har stået i de afdelinger, hvor man henholdsvis ved og formoder, at der har været vægge. En grundig undersøgelse, der omfattede kældergulvet og området rundt kamre og gange, der blev ført ind til 2 m ud fra overkanten af sten-

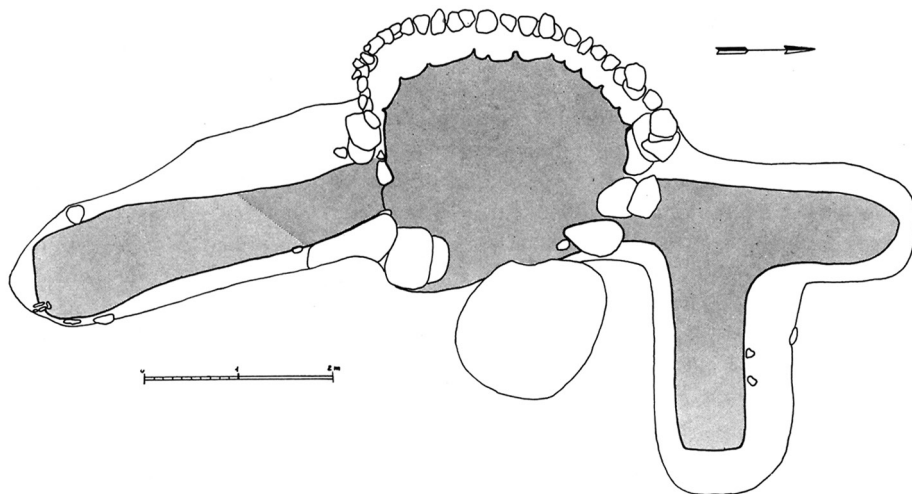


Fig. 11. Grundplan af kælderen ved Dalgård, Tolne. Gangen og nedgravningerne bag kælderrummet har næppe væretstensatte. Her danner naturligt ler væggene.

Plan of cellar at Dalgård, Tolne. The passage and the excavations behind the cellar chamber were probably never stone-set, the natural clay here forming the walls.



Fig. 12. Skår øverst i fylden i kælderen ved Dalgård, Tolne. De er nedlagt foran en stor sten, efter at kælderen er blevet fyldt.

Potsherds in the upper fill in the cellar at Dalgård, Tolne. They were deposited in front of a large stone, after the cellar had been filled in.

væggene, gav intet resultat i form af stolpehuller, der kunne fixere væggenes forløb nærmere. Derimod viste det sig, at trækul og rødbrændt ler – ganske vist i ret små mængder – kun fandtes inde mellem stenene i det øverste skift. Det er muligt, det giver et fingerpeg om, at væggene har fulgt ydersiden af stensætningen ganske nøje, således at de forholdsvis tynde pinde, der var nødvendige i fletværkskonstruktionen, har stået nedstukket i den. Det kan forklare, at sporene af stolperne nu totalt er forsvundet, idet de forrådnede dele da vil være skyllet væk i tidens løb. For denne formodning taler også den enlige, forbrændte stok ved gangens endesten, uden at den dog i sin ensomhed kan bevise den. Om væggenes højde giver fundene ikke direkte vidnesbyrd. Har de som formodet stået umiddelbart ved stenvæggene, har de vel været mindst 0,50–0,75 m, så et voksent menneske har kunnet gå oprejst langs væggene; har de stået længere ude, kan de have været lavere.

Tagkonstruktionen: I samme kælder giver fund af tømmer, stokke og flager af birkebark på det stenlagte gulv i hovedkammer og gang holdepunkt for en rekonstruktion af taget, i hvert fald i grove træk. I hele gangens længde lå direkte på bunden et tyndt lag af en fedtet gullig masse, som ved finskrabning af overfladen viste en tegning ganske som birkebark. Et lignende lag fandtes under samme omstændighed over store dele af hovedkammeret. Her lå dog ind imellem, i samme niveau, mindre flager af let svedet birkebark, hvilket må

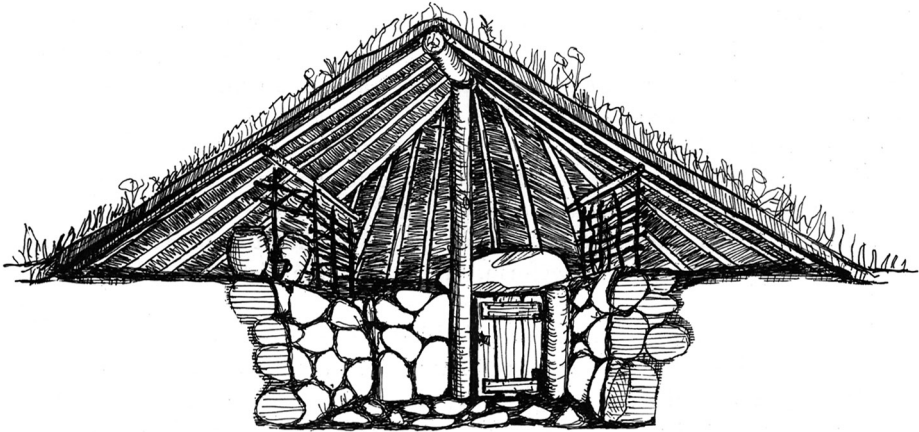


Fig. 13. Schematisk rekonstruktion af hovedkammeret i kælder G, Løgten Mark.
Schematic reconstruction of main chamber in Cellar G, Løgten Field.

bekræfte antagelsen, at hele laget består af næsten fuldstændig opløst bark. At det stammer fra tagbeklædningen sandsynliggøres af det kullag, der lå under det i gangen, og af træfundene i kammeret. Midt for kammerets østlige langside lå således en $0,07 \times 0,07$ m svær, firkanttilhugget tømmerstok med en bevaret længde af 0,15 m, og parallelt med den en række af endnu barkklædte birkestokke, med en diameter på op til 3–4 cm. Dertil lå skråt ud fra det sydvestlige hjørne yderligere nogle kæppe og endelig noget spredt, tilsyneladende mere tilfældigt, en del svedent og forkullet træ, for størstedelen også af småkæppe. Den tanke ligger nær, at den firkantede tømmerstok har været et regulært spær på midten af taget over kammeret, og at pindene har været tagbeklædningen, hvorpå et lag af birkebark og græstørv har hvilet. At græstørv har været den ydre beklædning må formodes ud fra nutidige paralleller, hvor birkebarktag og græstørv hører nøje sammen, og desuden ud fra den iagttagelse, at der mellem birkebarklaget og den fyld, der indeholdt rødbrændt lerklining, var indskudt et jordlag, der må repræsentere tørvelaget.

Medens der da næppe kan herske større tvivl om materialerne, der er indgået i taget og dets beklædning, er usikkerheden betydeligt større med hensyn til dets konstruktion og oprindelige form. I kældergulvet fandtes ganske vist 2 stolper, der endnu stod tilbage i ca. 0,2 m højde, men deres anbringelse på begge sider af passagen mod gangen tyder snarest på, at de har været dørstolper, en art dørkarm. Den østlige kan dog samtidig have været støtte under en midtås, da den står lige i kammerets midtlinie. I så fald må den have haft en pendant i nord; den fandtes der imidlertid ikke spor af. Flere holdepunkter har udgravningen ikke givet for tagets konstruktion, men at det har været båret af en midtås forekommer sandsynligt, når kammerets ringe bredde tages i betragtning.

Med hensyn til dets ydre form kan ikke siges meget. Selve kælderens grundplan kan dog måske give et holdepunkt, idet hellerne, der lå som dække over passagerne mellem kamre og gange, må antyde, at hver del har været en

afgrænset enhed. Det vil sige, at også tagrummene har været adskilte. Er det tilfældet, bliver den mest nærliggende løsning, at tagene har været afvalmede for kamrenes vedkommende, og at gangens og det smalle kammers tag har været tilsluttet, som taget over et bislag.

For yderligere at filosofere lidt over tagets form, så anlægget kan få mere helhed, må det endelig nævnes, at de formodede ret lave vægge, og mangelen på spor efter svære vægstolper, der vel ikke helt ville forsvinde, giver grund til at antage, at taget har gået helt til jorden, således at huset kommer til at fremtræde som et spændhus, en byggeform, der er blevet påvist ved andre af tidens huse¹²).

Fundene har således vist, at der i forbindelse og fortsættelse af de nedgravede stemmure i kælder G har været lerklinede vægge, der formodentlig har bragt højden i både kamre og gange op til mandshøjde, så man har kunnet færdes ubesværet. Det er ligeledes fremgået, at anlægget har været dækket af et tag, hvis yderbeklædning af græstørv og birkebarkplader hvilede på en konstruktion af firkanthuggede tømmerstær og birkekæppe. Dette tag tænkes, på grundlag af anlæggets form og konstruktion, at have været et afvalmet spændhustag (fig. 13).

Disse resultater er kun blevet begrundet med materiale fra kælder G på Løgten Mark, da ingen af de øvrige anlæg afgiver vidnesbyrd, der på langt nær er så instruktive. Udover selve formen gives dog i en del af dem visse holdepunkter, der antyder, at de kan have været opbygget på samme måde. Lerklining som vidnesbyrd om vægge over jorden fandtes således i ret stor mængde i kælder C på Løgtenpladsen, i særlig store koncentrationer i den østlige gang, men også i østkammeret, ligesom i kælder E på Bækmoien.

Af andre bygningsdele fandtes træ og tilsyneladende opløste birkebarkplader i kældrene C og E, og ved Bækmoien konstateredes 2 stolpehuller ved overgangen mellem gang og kammer, i den nyudgravede kælder E, altså på samme plads som på kælder G i Løgten. Endelig må det nævnes, at de smalle passager mellem kamre, gange og vandrender i kælder C tilsyneladende også har været overdækkede, så også her må tagene over de enkelte afsnit have været selvstændige, omend utvivlsomt sammenbyggede, som i det anlæg, der har dannet grundlag for mønsterrekonstruktionen.

Det er da ikke så få detaljer, der antyder, at stort set samme rekonstruktion kan gælde for de fleste af kælderanlæggene.

To af de nyudgravede kældre skiller sig i deres konstruktion dog fra de øvrige. Den ene er kælder E på Løgten Mark, der i modsætning til de øvrige ikke har udadhældende stenvægge, men synes at have tilløb til en kuppelformet opbygning. Om kuppel eller falsk hvælving imidlertid har dækket kammeret, vil det vel nok være lidt vovet at tage stilling til på det foreliggende grundlag, omend de mange og store nedfaldne sten i kammeret kunne tyde på det. Væggen må dog siges at være bevaret i for ringe højde til, at der kan nås frem til en endelig afgørelse af spørgsmålet, og fundet af bark på bunden af den synes trods alt at antyde et barktag.

Den anden, der udskiller sig, er kælderen på Dalgård ved Tolne. Med dens bevarede dybde på nær 1,5 m kan den have været overdækket med fladt tag,

men for denne gælder det i øvrigt, at der ikke haves mange holdepunkter for rekonstruktion.

Af de undersøgte anlæg har endnu kun ét vist sig at være sammenbygget med et hus af tidens almindelige form (kælder A på Bækmoien)¹⁴). Det samme kan have været tilfældet for de øvrige kældre på samme plads, men omkring dem lå så dybe affaldslag, tilhørende en jernalderbebyggelse, at der ikke var mulighed for at konstatere eventuelle hustomter.

For Løgtenpladsens vedkommende er der næppe tvivl om, at alle anlæggene har været selvstændige, uden direkte sammenhæng med andre bygninger. Det gælder i hvert fald kældrene B og G. Gangmundingen til den første ligger så nær halvøens spids, at der simpelt hen ikke er plads til en bygning i dens forlængelse. Ved den anden er der tilstrækkelig plads, men til trods for undersøgelse af området rundt dem fandtes dog ikke det mindste spor af en tomt, og da denne kælder, som nævnt, var bevaret i sin fulde højde, er det utænkeligt, at jorden deromkring skulle være omrodet til en sådan dybde, at ethvert spor af en hustomt ville være blevet ødelagt. Ved de øvrige velbevarede anlæg, det gælder kældrene C, E og F, var det samme tilfældet. Heller ikke der fandtes spor af nogen bebyggelse i kontakt med kældermundingen eller i dens umiddelbare nærhed.

Det kan derimod ikke siges med nogen sikkerhed, hvorvidt der har været egentlige huse eller gårdsanlæg på pladsen, hvortil kældrene har hørt. Hele halvøens flade blev undersøgt i et system af søgegrøfter, ligesom store områder i forbindelse med kælderanlæggene ved halvøens rod blev sonderet, men uden resultat. Der fandtes end ikke det ringeste spor af nogen oldtidsbebyggelse i disse områder, så umiddelbart op ad kældrene har der næppe været anden bebyggelse.

For Donbæks og Dalgårds vedkommende giver undersøgelserne ikke lejlighed til bedømmelse af dette spørgsmål, da der ikke er gravet tilstrækkeligt i området om kældrene til at en eventuel bebyggelse kunne være konstateret.

Det meget mangelfulde materiale viser da, at kældre af den type, der kun har gang, både omfatter anlæg, der ligger selvstændigt og sammenbygget med huse af tidens almene type. Typen med kanal kendes derimod hidtil kun som selvstændigt anlæg, hvilket dog ikke er ensbetydende med, at de ikke kan være dele af et kompleks, som en norsk gård f. eks., hvor beboelseshus, økonomibygninger, stabbur, badstue osv. ligger som enkelthuse, ofte spredt over et større område.

Om anvendelsen af disse kælderanlæg har der, siden de første gang gjordes tilgængelige gennem litteraturen, hersket den opfattelse, at de var forsvarskældre eller løngange¹⁵). En opfattelse, der motiveredes med henvisning til Tacitus' *Germania*, hvor der omtales underjordiske huse, anvendt som »ly om vinteren, forrådskamre og skjulested under fjendtlige forhold«. Dertil henvistes yderligere til den islandske sagalitteratur, hvor det underjordiske jordhus også beskrives, og hvor det ifølge Valtýr Guðmundsson¹⁶) nævnes, at det benyttedes til dels »deri at skjule Venner og Nærpaarørende for fjendtlige Efterstræbelser« . . . dels at tjene som »en underjordisk Løngang, som stod i Forbindelse med et af Beboelseshusene og var bestemt for Husbonden, for at han i Tilfælde af et pludseligt

Overfald, særlig ved Nattetid, derigjennem kunde slippe ud, naar alle andre Ud-gange var spærrede af hans Fjender. Hyppigst udmundede denne Løngang med den ene Ende i Skaalen, og da i Reglen i Husbondens Sengekammer, hvor Aabningen var anbragt under selve Sengen, og Løngangens Tilstedeværelse holdtes da hemmelig saavel for Fremmede som for alle Husets Beboere, saa ingen vidste noget derom undtagen Husbonden og Hustruen . . . Den anden Ende udmundede dels i et af Udhusene, dels ude paa Hjemmemarken bagved Beboelseshusene eller længere borte fra disse«. Desuden kan henvises til sagalitteraturens beskrivelser af vikingernes oplevelser på Irland. I Landnamabok fortælles således om Thorgill og Gyrd, at de »lige efter at være kommet ind i skoven kom til et sted, hvor de så et træ, der havde mistet sine blade. De trak træet op og under det fandt de et *underjordisk kammer*, hvori de så mænd med våben . . . Thorgill sprang ned . . . gik omkring i kammeret, hvis *tag hvilede på opadbøjede spær*, han havde en kølle med sig, som han svingede om sig med, så alle flygtede. Thorstein gik med ham og så kom de ud af *jordhuset* og tog kvinderne, den gamle såvel som den unge, med sig til skibet«. Det, der først og fremmest lå til grund for tolkningen af kældrene som tilflugtsrum var det, der først falder i øjnene: at anlæggene var nedgravede og derfor tilsyneladende underjordiske, og at de, der først blev undersøgt, så ud til at have 2 udgange. Eftersom det imidlertid nu har vist sig, at hytterne ikke har været underjordiske og dermed skjulte, og ej heller har haft 2 udgange, der kunne muliggøre flugt, falder grundlaget for teorien om kældrene som løngange eller tilflugtsrum bort. Der må derfor søges en anden løsning på funktionsproblemet, eller måske rettere andre løsninger, for forskellen mellem de 2 forskellige typer må utvivlsomt være betinget af deres brug. I den forbindelse må fundenes karakter og anlæggenes indretning tages nærmere i betragtning. Fundenes karakter er gennemgående ikke meget oplysende i denne henseende. De udgøres af alle de samme ting, der findes på tidens almindelige bopladser og hustomter: Lerkarskår i stor mængde fra alle anlæg, enkelte brudstykker af ildbukke (1 fra Løgten, kælder B, 1 fra Bækmoien, kælder C (fig. 14) og endelig 1 fra Donbæk), 1 spindehjul af ler (Bækmoien, kælder C (fig. 14), samt en lille flækkeblok og fint slæde flintflækker, der synes at være en bestanddel af fundet, da de forekommer i 3 af kældrene på Løgten (C, D og G), hvor stenalderfund ikke findes.

Lerkarskårene viser, at der har været forholdsvis få, store forråds-krukker, men et betydeligt antal mindre skåle og kopper (fig. 15). En del af lerkarskårene fandtes i grupper på gulvet, som oftest ved foden af stenvæggene, men i et enkelt tilfælde, ved kælder C på Bækmoien, lå en del grupper af skår øverst på kanten af stensætningen, som da måske har været anvendt som en slags hylde. Det kan måske forklare, at størstedelen af skårene findes i fyldjorden i kældrene, hvilket gælder samtlige lokaliteter. At dette forhold i visse tilfælde dog kan skyldes en sekundær anvendelse af anlæggene efter at de er ophørt at tjene deres oprindelige formål, viser skårdyngerne i Dalgårdkælderens, således som det allerede er omtalt.

Fundene tyder da ikke på andet, end at kældrenes formål har været af ganske hverdagslig art. For den kælder ved Bækmoien, der stod i umiddelbar forbindelse med et hus, vil man umiddelbart gætte på, at den har været forråds-

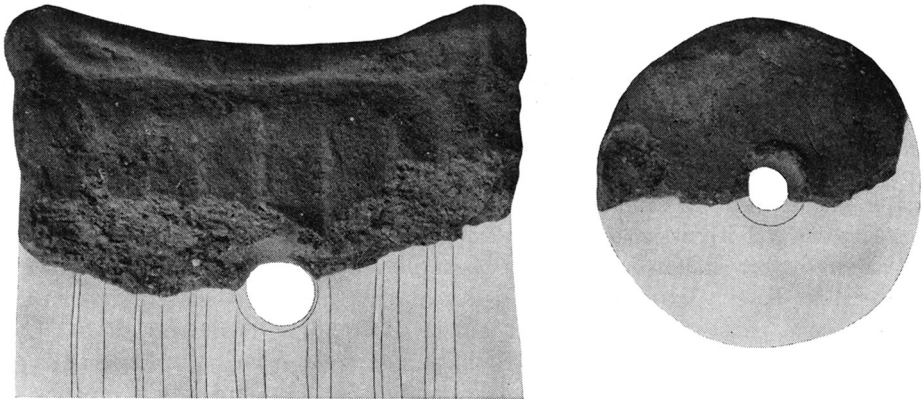


Fig. 14. Fragmenter af ildbuk og vævævægt (spindehjul?) fra kælder E, Bækmoien.
Fragments of fire-dog and weaving weight (spindle-whorl?) from Cellar E, Bækmoien.

kælder, og det samme kan gælde de andre på samme plads, da deres udformning var ganske tilsvarende.

For en sådan bestemmelse taler også fundet af en jordkælder ved Sjølborg nær Esbjerg¹⁷), der lå midt i en samling jernaldergårde og utvivlsomt må have været en forråds-kælder. Den har samme slidskformede gang som Bækmoienkældrene og lige som disse en niche i langvæggen, så bortset fra, at stensætningen er erstattet af lerklinet risfletning og at den er mandsdyb, er der ikke meget, der skiller de to anlæg.

Er Bækmoienkældrene end forrådsrum, kan der for Løgtenkældrenes vedkommende ikke helt ses bort fra den mulighed, at de kan have været anvendt som beboelse. Der er ikke fundet nogen huse i nærheden fra samme tid, og hvis de endelig har været der, må kældrene under alle omstændigheder have ligget med »ryggen« til dem, hvilket er svært upraktisk hvis de er forråds-kælder. At kamrene efter vore dages forhold synes svært små, skal man sikkert ikke lægge for megen vægt på. De er så store, at et par mennesker kan opholde sig i dem og endda have lidt bevægelsesfrihed, og notoriske opholdshuse fra oldtid og middelalder afviger heller ikke stort fra dem, hvad størrelsen angår. Det gælder såvel handels- og fiskebuer fra Norge som en gruppe engelske jernalderhuse, der tilmed i deres form, med runde kamre og krum gang, minder meget om de her beskrevne anlæg, bortset fra, at de er opbygget over jordoverfladen¹⁸). Der skulle således ikke være noget i vejen for, at de enkle kælderanlæg har været anvendt som boliger under sæsonbesøg.

I almindelighed må imidlertid siges om anlæggene i denne gruppe, at de i deres udformning er så enkle, at de kan have været benyttet til snart sagt hvad som helst, det være sig som lagerplads for varer eller redskaber, som forrådsrum, som arbejdsplads eller som bolig, for blot at nævne nogle muligheder.

Det omvendte er tilfældet med den anden gruppe, der i høj grad synes opbygget og indrettet til specialformål, hvor vandtilførsel har været af afgørende betydning. Indretningen af kælder G, med den lange, kun delvis stensatte kanal, det helt stensatte, smalle vandreservoir, brøndanlægget, der er stensat til et

niveau langt højere end højeste punkt i kanalen og dennes sandsynlige forbindelse med et bækløb, der lå i et endnu højere niveau, viser med al tydelighed, at kanalerne har skullet lede vand op til kamrene og ikke blot været dræn. Vandet må sandsynligvis være blevet sat op ved hjælp af en stigsbordsanordning, som der dog ikke er blevet fundet spor af, og være blevet tappet gennem den smalle åbning mellem vandreservoir og kammer. Denne sidste må da have været lukket med en vandtæt lem af en eller anden art.

Foruden vandtilførslen er overdækningen af passagerne mellem gang, kamre og vandreservoir sikkert også værd at bemærke ved et forsøg på at løse problemet vedrørende disse anlægs funktion. Disse overdækninger besværliggør adkomsten til rummene ganske betydeligt, idet dørene ikke bliver mere end ca. 0,70 m høje, og kan naturligvis tages til indtægt for tolkningen af anlæggene som forsvarskældre, hvis denne teori da ikke kan anses for tilstrækkeligt tilbagevist. Er dette tilfældet, må deres funktion snarere have været at holde varme inde i rummene, som de lave gange i arktiske huse. Vand og varme, subsidiært røg, synes da at have været uomgængeligt nødvendige under brugen af disse anlæg, hvad de så end kan have været. Man kan tænke sig så forskellige ting som badstuer, røgovne, farverier eller garverier, men et bevis for nogle af disse eller andre funktioner har udgravninger og fund ikke kunnet give. En anden af de bedre bevarede kældre (Løgten Mark, kælder C) viser blot, at overdækning af passagerne tilsyneladende har været et generelt træk, lige som den fuldt stensatte kanal i den samme også må have tjent som vandreservoir. De øvrige anlæg af denne type er for dårligt bevarede til at disse træk kommer klart frem i dem, men udbygningen med sten foran kælder D's vandkanal

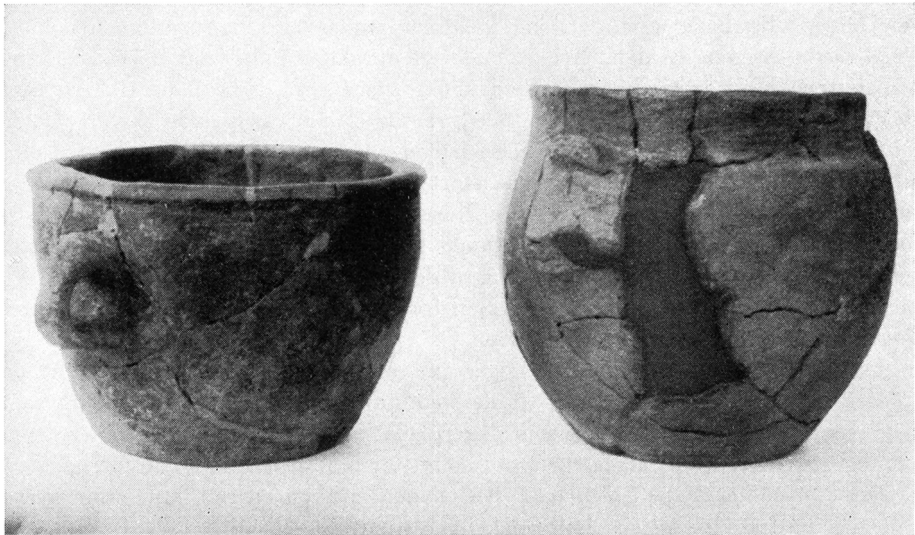


Fig. 15. Lerkar fra kælder F, Løgten Mark.
Pottery vessels from Cellar F, Løgten Field.

kan måske ud fra det forelagte tolkes som vidnesbyrd om en opdæmning i forbindelse med en stigbordsanordning også her.

Selv om det således ikke er lykkedes at komme frem til en bestemmelse af disse kælderanlægs funktion, har de nye undersøgelser tilvejebragt tilstrækkeligt stof til, at det har været muligt at gennemføre en forholdsvis detaljeret rekonstruktion og påpege vigtige konstruktive detaljer, der må have spillet en væsentlig rolle i deres funktion og således bringe løsningen af dette problem et skridt nærmere. Hvad der mangler, er utvetydigt inventar og paralleller, hvis funktion er kendt. De sidste kan man næppe vente at finde her i landet, da det ser ud til, at denne anlægsform ikke rigtig har kunnet vinde indpas her. Efter de fund, der hidtil kendes, synes den ikke at være trængt uden for Frederikshavn-området, lige som den kun synes at være bygget og anvendt i et meget begrænset tidsrum inden for ældre jernalder. Det er de samme karformer, der findes i alle kældrene fra samtlige pladser: Store forrådskar med pålagte lister under randen, ornamenteret med fingerindtryk og med karsiderne beklasket med ler. Store kopper med fortykket mundingsrand og groft facetterede hanke med tilløb til X-form. Lavhalsede krukker med udfaldende mundingsrand og retvægede skåle, – for blot at nævne de vigtigste typer. Det er en keramik, der daterer fundene til århundredet før Kr. f., en sen del af keltisk jernalder.

Både i udbredelse og i tid står de stensatte Vendsyssel-kældre da uhyre isolerede. Hverken forgængere eller efterkommere af dem er kendt herhjemme, så oprindelsen må da formodentlig søges uden for landets grænser. Hatt¹⁹⁾ har udtrykt formodning om, at oprindelsen må søges på den anden side af Vesterhavet, i Skotland, hvor de såkaldte earthhouses eller weems i mange henseender minder om de vendsysselske kælderanlæg²⁰⁾. Som disse er de nedgravede, stensatte rum, hvortil der er adgang gennem en lang, krum gang. Oftest er de skotske dog af betydeligt større dimensioner, normalt mellem 12 og 30 m lange og i et enkelt tilfælde hele 60 m, lige som de normalt er så dybe, at fuldvoksne mænd kan færdes oprejst i dem. De er da også i langt de fleste tilfælde helt underjordiske, dækket af flade stenheller eller af en stenhvelving. En lille gruppe af dem er imidlertid næsten identiske med vores. Det er halvt nedgravede hytter med cirkulært kammer og lang gang med stensatte vægge, hvorover der har været en overbygning af andet materiale²¹⁾.

Tidsmæssigt er der intet i vejen for, at de vendsysselske kældre kan nedstamme fra disse vestlige anlæg, der på Irland har vist sig at gå helt tilbage til yngre bronzealder²²⁾, men fortsat er blevet opført højt op i romerske jernalder. Er det herfra de vendsysselske kælderbyggere er kommet, har de fulgt en gammelkendt vej, for vejen fra Irland over Skotland og nord om Grenen er blevet fulgt helt fra den tidligste bronzealder.

Stone-set Iron-Age Cellars in Vendsyssel

At Løgten Mark, at Bækmoien, and at Dalgaard near Tolne, all in the immediate vicinity of Frederikshavn, Hjørring County, excavations were carried out in the years 1956-59 of 9 stone-set cellar rooms of the same type as those previously known from Donbæk¹) and from Bækmoien²) in the immediate neighbourhood, but otherwise unknown in Denmark.

The investigations on the Løgten site have made it possible to distinguish 2 clearly distinct types within this group of constructions, and have also permitted a tentative reconstruction.

Of the 7 cellars at Løgten Mark (Fig. 1), 3 (B, E & F, Figs. 2, 3, 4) are of a very simple form, consisting only of a stone-set room, dug just under a metre below ground surface, to which access was given by a stone-set passage leading to the chamber in a curve or else a sharp angle. To this group belong all 3 of the constructions known at Bækmoien²) (Fig. 6), though these possess a niche built out from the back wall of the chamber, and in addition 2 of the cellars at Donbæk⁶)⁷) and the Dalgaard construction (Fig. 11).

The second group, consisting of cellars A, C, D and G (Figs. 5, 6, 7 & 8), is more complicated. Chamber and passage admittedly correspond to the first group (except that cellars C and G possess 2 chambers), but from the chambers run stone-set channels which lead down to a stream, in one case with a well as an intermediate link (cellar G, Fig. 9).

There are many indications that these channels were not merely constructed as drains. The cellars with channels are all placed on the slope of the ground towards the stream, in contrast to the cellars of the first group which all lie on level ground. Moreover in the case of cellars D and G features were discovered suggesting that the watercourses could be blocked, to lead water into the channels. The channel belonging to cellar G sloped towards the chamber, not away, and ends in a quite narrow stone-set chamber, which must be interpreted as a water-reservoir, and from here a narrow opening about 10 cms. wide leads into the east chamber.

2 of the cellars at Donbæk belong to this group, though the construction of one of these is somewhat doubtful as the details reported are rather meagre. In these cases, too, the channels were originally interpreted as passages¹).

Cellar G in Løgten gave a good basis for reconstruction. That it was preserved in its full height (just under 1 metre) is shown by the door lintels which still remained *in situ*, and by the fact that very few stones were found in the fill. In the west chamber and in the passage, about 0.5 m. above the floor, large patches of burnt clay were found, and proved in a few places to lie immediately upon carbonised remains of wattling. They are interpreted as remains of an in-fallen clay-daubed wattle wall. Below this was found a layer of sand covering the cobbled floor. On this floor was a layer of round sticks and a piece of squarecut timber, most of which lay at rightangles to the centre of the east wall of the chamber. The floor of the passage was covered with a closepacked layer of charcoal. In the chamber, above the sticks, lay small fragments of scorched birchbark, and in the same level a sticky yellowish mass covered the sticks and the charcoal layer in the whole extent of respectively the chamber and the passage; investigations suggest that this mass is completely disintegrated birchbark. The sticks, charcoal and birchbark are interpreted as remains of the roof.

On both sides of the entrance from the passage to the cellar stood two massive shaped posts, surviving to a height of about 20 cms. above the floor level of the passage. They are assumed to be the remains of a door-frame, but as one of them stands in the centre line of the chamber there is a possibility that it may have borne a centre beam. However, no corresponding post was found at the other end of the chamber, and in fact no other posts or postholes were found, either in the cellar or in its vicinity around the upper courses of the walls. Among the stones there, and only there, were, however, found a few fragments of burnt clay daub and pieces of charcoal.

On this basis the cellar is reconstructed (Fig. 13) with wattle and daub walls above the surface, following the edge of the stone walls along both cellar and passage, and with a

roof covered with turf resting on birchbark sheets. The fact that the passages between the entrance corridor and the chamber, and between the two chambers were covered suggests that the roofing was not continuous between the separate sections.

In a number of the other cellars discovery of clay daub, highly disintegrated wood, and postholes at the mouth of the passage bears witness that they have possessed a similar construction.

Similarly it appears that the passages between the chambers in cellar C were covered.

6 of the cellars in Løgten field lie grouped within a very small area, and as all are contemporary it is assumed that there must have been an intimate connection between them. They may be associated in pairs, as there are 3 of each type within the group. They appear to be otherwise self-contained constructions, in so far as they are not connected with each other, nor are in contact with buildings of any other nature. At Bækmoien one of the cellar passages gives onto the side of one of the ordinary long-houses of the period, but it does not appear that this can have been the case in Løgten field.

In addition to pottery (Fig. 15), which is found in large quantities both on the floor, in the fill and along the upper edge of the stone walls, there have been discovered in these constructions a number of hammer-stones, 2 "fire-dogs" (Fig. 14, Løgten cellar B, Bækmoien cellar E and Donbæk), 1 loom weight (Fig. 14, Bækmoien cellar E), and an iron knife (Løgten cellar G).

The function of the constructions is not finally determined, but it is postulated that the first group was either seasonal dwellings or perhaps store cellars. The second group, on the other hand, is assumed to have had a special function, as is suggested by the water supply and the low door openings. What function this may have been must await further research. The old interpretation of the cellars as secret passages or defensive cellars appears to be belied both by their mode of construction and by their siting.

On all sites the cellars are dated on a basis of their pottery to a very short period in the Late Celtic Iron Age, at the transition to the Roman Iron Age. They are found neither earlier nor later, and as they are only known from a narrowly delimited area in Vendsyssel it is considered that they must have arisen under influence from abroad. In this connection one may point to the Irish and Scottish earth houses or weems as the closest parallel.

Poul Kjærum,

Forhistorisk Museum, Århus.

NOTER

- 1) Årbøger for nordisk Oldkyndighed og Historie (cit. Årb.) 1912 p. 112 ff. Sophus Müller: Vendsyssel Studier. 2) Samme og Årb. 1934 p. 289 ff; M. B. Mackeprang: Om Tidsfæstelsen af de stensatte Kældre ved Donbæk. 3) Skalk 1959, 3 p. 8 ff Kjærum: Løngange? og Skalk 1959, 4 p. 12. 4) Acta Archaeologica XXX, 1959, G. Hatt: Iron Age Cellars at Bækmoien, North Jutland. Og samme: Antiquity 1937. 5) Forhistorisk Museum udtrykker sin oprigtige tak til de herrer gartnere Åge og Karl Johansen, der ved agtpågivenhed har fundet størstedelen af kælderanlæggene på Løgten Mark og for deres tilladelse til at gravningerne kunne gennemføres. 6) Årb. 1934 p. 290 fig. 1. 7) Samme 1912 p. 114 fig. 33. 8) Samme p. 116 fig. 34. 9) Samme p. 118 f, fig. 35-36. 10) Samme p. 118. 11) Acta Arch. XXX. 12) Årb. 1912 p. 122. 13) KUML 1951 p. 40, Harald Andersen: Et landsbyhus fra Gørding Hede. 14) Acta Arch. XXX. 15) Årb. 1912 p. 123. Sidst Johannes Brøndsted: Danmarks Oldtid III p. 105. 16) Valtýr Gudmundsson: Privatboligen paa Island i Sagatiden. 17) Niels Thomsen: KUML 1959 p. 13. 18) J. G. D. Clark: Prehistoric Europe, Cambridge 1952, fig. 91. 19) Acta Arch. XXX. 20) V. G. Childe: Prehistory of Scotland, 1935, p. 211 ff. 21) J. R. C. Hamilton: Excavations at Jarlishof, Shetland, 1956, fig. 42 og pl. XIII a-b. 22) Proceedings of the Royal Irish Academy V, XLV. Sect. C no 1, 1939, p. 83 ff; O'Riordain: Excavations at Cush, Co. Limerick.