

**KUML**

**1960**

KUML

# KUML

ÅRBOG FOR JYSK ARKÆOLOGISK SELSKAB

1960

*With Summaries in English*  
*Mit deutschen Zusammenfassungen*  
*С русскими текстами*

JYSK ARKÆOLOGISK SELSKAB  
SATTE DETTE KUML  
FOR  
JOHANNES BRØNDSTED  
på 70-årsdagen den 5. oktober 1960

---

UNIVERSITETSFORLAGET I AARHUS  
1960

*Omslag:*

Processionsøkke fra Brøndsted Skov.

*Forside:*

Seglsten fra Barbar-templet, Bahrain.

*Redaktion:*

P. V. GLOB

*Copyright 1960*

*by*

*Jysk Arkæologisk Selskab*

---

Printed in Denmark

by

Aarhus Stiftsbogtrykkeri A/S

Clicheer:

Hammerschmidt - Århus

## INDHOLD

<i>P. V. Glob</i> : Johannes Brøndsted .....	6
<i>Bent Sylvest</i> og <i>Inger Sylvest</i> : Årupgårdfundet .....	9
<i>H. Hellmuth Andersen</i> : Køkkenmøddingen ved Mejlgård .....	26
<i>Oscar Marseen</i> : Ferslev-Huset .....	36
<i>Henrik Thrane</i> : En bronzeskål fra Ålborgeggen .....	56
<i>Poul Kjærum</i> : Stensatte Jernalder-Kældre i Vendsyssel .....	62
<i>Jytte Lavrsen</i> : Brandstrup .....	90
<i>O. Crumlin-Pedersen</i> : Sideroret fra Vorså .....	106
<i>Peter Riismøller</i> : Nålemageren i Strandstien .....	117
<i>V. V. Pokhljobkin</i> og <i>V. B. Vilinbakhov</i> : Nogle ord i anledning af prof. A. Stender-Petersens hypotese .....	135
<i>Ad. Stender-Petersen</i> : Svar på <i>V. V. Pokhljobkins</i> og <i>V. B. Vilinbakhovs</i> be- mærkninger .....	137
<i>Kristian Jeppesen</i> : Et kongebud til Ikaros .....	153
<i>Otto Mørkholm</i> : Græske mønter fra Failaka .....	199
<i>P. V. Glob</i> : Danske arkæologer i Den persiske Golf .....	208
Jysk Arkæologisk Selskab .....	215
Register for Kuml 1951-1960 .....	217

## CONTENTS

<i>P. V. Glob</i> : Johannes Brøndsted .....	8
<i>Bent Sylvest and Inger Sylvest</i> : The Årupgård Hoard .....	23
<i>H. Hellmuth Andersen</i> : Der Muschelhaufen bei Mejlgård .....	34
<i>Oscar Marseen</i> : The Ferslev House—a Cult-Building from the Passage-Grave Period .....	53
<i>Henrik Thrane</i> : A Bronze Cup from the Ålborg Area.....	60
<i>Poul Kjærum</i> : Stone-set Iron Age Cellars in Vendsyssel .....	88
<i>Jytte Lavrsen</i> : Brandstrup. A 10th Century Cavalry Grave .....	104
<i>O. Crumlin-Pedersen</i> : The Steering Oar from Vorså .....	115
<i>Peter Riismøller</i> : Der Nadler in Strandstien .....	130
<i>V. V. Pokhljobkin</i> og <i>V. B. Vilinbakhov</i> : Несколько слов по поводу гипотезы проф. Стендер-Петерсена .....	132
<i>Ad. Stender-Petersen</i> : Ответ на замечания В. В. Похлебкина и В. Б. Вилинбахова.....	144
<i>Kristian Jeppesen</i> : A Royal Message to Ikaros .....	187
<i>Otto Mørkholm</i> : Greek Coins from Failaka .....	205
<i>P. V. Glob</i> : Danish Archeologists in the Persian Gulf .....	212
Index to Kuml 1951-1960 .....	217

## EN BRONZESKÅL FRA ÅLBORGEENEN

Af HENRIK THRANE

I 1863 indkom til Ålborgs Museums netop stiftede historiske afdeling en samling oldsager, der angaves at være fundet på Ålborgegenen. Blandt disse er de sørgelige rester af en drevet bronzeskål og da vi ikke just har noget svimlende antal af disse her i landet, fortjener fundet at blive trukket frem i lyset<sup>1</sup>).

Fundet blev indført i protokollen som: »Smaa Brudstykker af Bronzekar og Læderstumper, rimeligvis af Skede«, uden nogen form for fundoplysninger. Denne beskrivelse dækker ikke helt de stykker, der nu opbevares under det indførte nummer, nemlig følgende:

1. (fig. 1,1-7 og 2,1-5). Mange større og mindre brudstykker af en skål af dreven bronzeblik. Det er især randen, hvoraf ret store stykker er bevaret. Nogle er knebet over i moderne tid med en knibtang, men viser, at skålen må have haft en raddiameter på 14 cm. Af bunden er intet bevaret og af karrets sider lader kun enkelte større stykker sig anbringe med nogenlunde sikkerhed. Jeg mener dog, at de bevarede stykker tillader en rekonstruktion som vist på tegningen fig. 2.

Skålen har været ret dyb med fladtrykt kugleformet bug, let tragtformet, ret høj hals og udfaldende skrå rand. På halsens inderside har den stærkt udvidede øvre ende af hanken været fastholdt af to bredhovede fladthamrede nitter, hvoraf kun den ene er bevaret. Af den bevarede øvre ende af hanken fremgår, at den var båndformet og 2,1 cm bred. Samme bredde har en række småstumper af ret tykt grødet bronzeblik, der tydeligvis er rester af hanken. Den har været ornamenteret med to lodrette rækker småbukler, der er hamret op fra hankens underside. Hanken har åbenbart været tykkest på midterstykket og smallest ved enderne.

På rekonstruktionen har jeg som hankens nedre ende opfattet et stort fragment af bugen, der på ydersiden bærer et firkantet stykke blik fastholdt af en bredhovedet, fladhamret nitte, der på indersiden fastholder et lignende stykke bronzeblik (fig. 2,2). Nogle få mm fra hjørnet af det stykke, der sidder på ydersiden er fragmentet brækket af midt igennem et naglehul.

Foruden dette stykke er der tre andre fragmenter, der også kunne gøre krav på at blive betragtet som hankens nedre ende.

Det største fig. 1,4 og 2,3 er forsynet med en nitte med bredhovedet fladhamret hoved på ydersiden, hvor den fastholder et lille stykke bronzeblik med afrevne kanter. På indersiden sidder et 1,6 cm bredt stykke aflangt blik fastholdt af nitten. En meget massiv konisk nagle med fladthamret hoved på ydersiden fastholder en lille firkantet plade af bronzeblik på ydersiden af fragmentet.

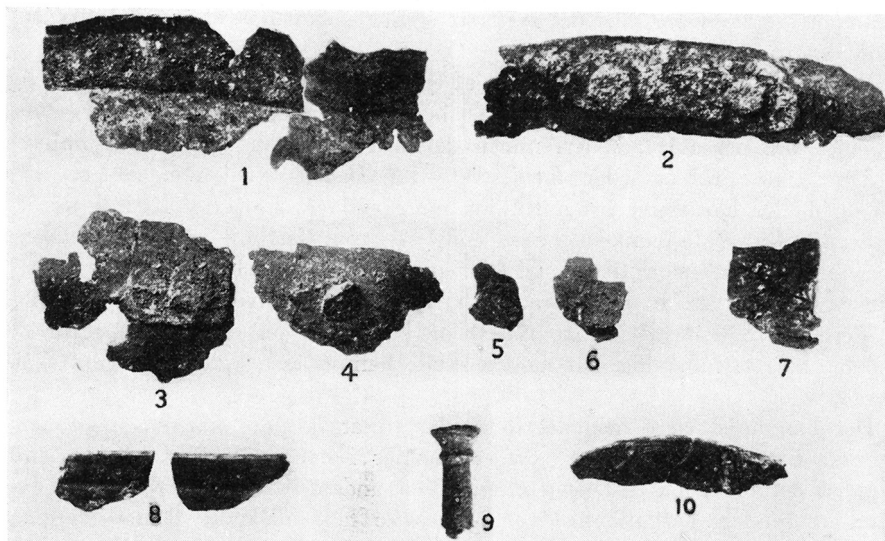


Fig. 1. 1-2: stykker af randen af bronzeskål, 3-7: stykker af bronzeskål med nagler og stykke af hank, 8: dele af ragekniv, 9: spidsen af tutulus, 10: dele af enægget kniv.

Top row: parts of rim of bronze cup; middle row: parts of bronze cup with nails and part of handle; bottom row: parts of razor, point of tutulus and part of one edged knife.

Endelig er der to små stykker bronzeblik med en nagle med fladthamret, bredt hoved på ydersiden. (fig. 2,4-5).

2. (fig. 1,10 og 2,8). Tre sammenhørende fragmenter af en enægget kniv af bronze med massivt ovalt greb, hvis overgang i bladet markeres af to skrå furer på tværs af skaftet. Bladet har konvex ryg, konkav æg og trekantet tværsnit. Spidsen mangler.

3. (fig. 1,8 og 2,6). Tre fragmenter, hvoraf to sammenhørende, af en smal ragekniv med let konkav ryg og æggen parallelt hermed. Der er lige antydning af skaftet, der sandsynligvis har været afsluttet af et hestehoved.

4. (fig. 1,9 og 2,7). Spidsen og et stykke af pladen af en tutulus. Spidsen, der er massiv, er ornamenteret med lodret ordnede rækker vinkelbånd, der foroven afsluttes af en omløbende vandret vulst neden for den knapformede spids. Forneden er den øverste af de tre eller fire afsatser, som den trappeformede plade har været forsynet med, bevaret på spidsen. Desuden et lille stykke af selve pladen.

5. (fig. 2,11). Et brudstykke af den firkantede ende af en bronzesyl.

Sylefragmentet tilhører den almindeligste type i dansk bronzealder. Den ene halvdel er firkantet for bedre at sidde fast i skaftet, medens den frie ende er rund. Typen findes både i ældre og yngre bronzealder og stykket lader sig ikke datere nærmere.

6. (fig. 2,9). Tre stykker af en 1,6 cm bred læderrem, der har været beviklet med en 0,2 cm bred læderrem, hvoraf en stump er bevaret (fig. 2,10). Læderet er farvet grønt af ir og man ser tydeligt sporene af beviklingen.

Inden vi går videre med det vigtigste stykke – skålen – er det praktisk at se på de andre stykkers datering.

Kniven er et ret dårligt eksemplar af typen fra per. III<sup>2</sup>), ragekniven er ligeledes en karakteristisk per. III form<sup>3</sup>) og tutulus'en kan næppe heller dateres til andet end per III<sup>4</sup>), læderremmen derimod kan man ikke datere nøjere<sup>5</sup>).

Det første problem, der melder sig for skålens vedkommende er, hvad alle de nagler har været brugt til, for mere end én, højst to af dem, er ikke nødvendig for at få hankens nedre ende sat godt fast og ingen af stykkerne synes at høre sammen til en udvidet plade, som ved hankens øvre ende<sup>6</sup>). Skikken med at sætte en ekstra plade på indersiden ved naglehullet kendes fra flere andre skåle af samme type<sup>7</sup>) og kan have det praktiske formål, dels at skåne karrets inderside, når naglen skulle hamres fast, og dels at gøre skålen tættere.

Der kan højst være medgået to nagler til at fastgøre hankens nedre ende (se note 6), hvilket giver to (evt. 3) nagler i overskud. Der er ikke andet i fundet, der tyder på tilstedeværelsen af en anden (og tredie?) skål, men på grund af fundets beskaffenhed tør man ikke helt udelukke denne mulighed.

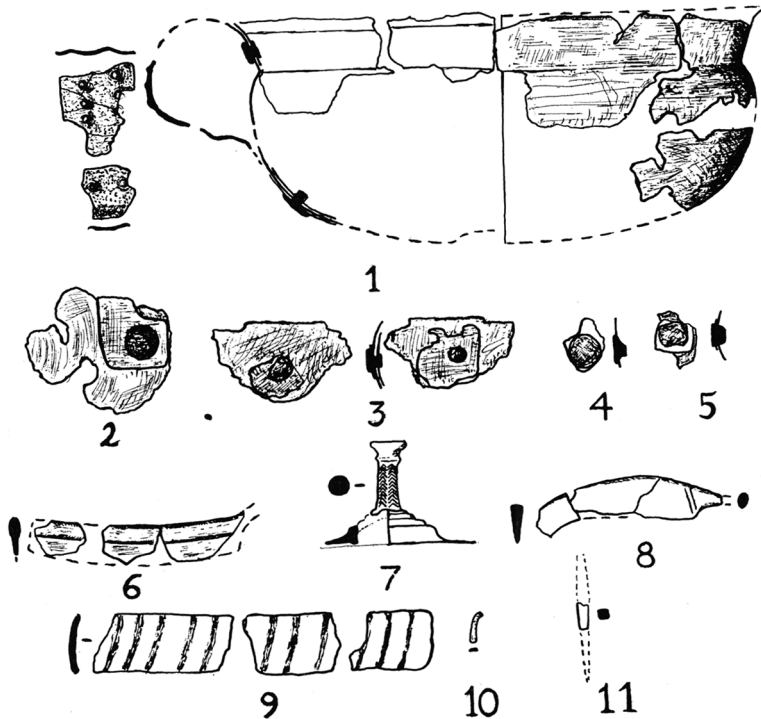


Fig. 2. 1: rekonstruktion af bronzeskål, 2-5: fragmenter af bronzeskål med nagler, 6: ragekniv, 7: tutulus rekonstrueret, 8: enægget kniv, 9: læderrem, 10: stump af læderbevikling, 11: syl.

1: reconstruction of bronze cup, 2-5: fragments of bronze cup with nails, 6: razor, 7: reconstruction of tutulus, 8: one edged knife, 9: leather strap, 10: part of leather thong, 11: awl.



Der er vel heller ikke noget i vejen for at antage, at man har repareret skålen i oldtiden ved at sætte en lap over den revne eller beskadigelse, der må have været, og fastgjort denne lap med tre-fire nagler. En skål af denne art må have været ret kostbar alene fordi den var indført her til landet. At den har været så kostbar, at man har indført en repareret skål, vægrer jeg mig ved at tro, men umuligt er det ikke. Hvis man nu antager som den rimeligste forklaring, at den er blevet repareret heroppe, melder nye spørgsmål sig straks. Hvem har da repareret den? Efter den gængse forestilling om nordboernes uformåenhed i at behandle bronze på anden måde end ved støbning, kræver en sådan reparation en fremmed bronzehåndværker heroppe. Hermed ville von Brunns forestilling om medfulgte håndværkere i afsætningslandet<sup>8)</sup> passe fint (man forestille sig en slags Rolls Royce service).

Men slet så simpelt er det nu ikke. Der er forskellige ting, der tyder på, at der også blev arbejdet med repousséteknik (drivning) heroppe.

De små rør af bronze, der prydede kvindernes skørter inden for et langt tidsrum af bronzealderen<sup>9)</sup>, er fremstillet af små bronzeblikplader, der bøjes uden om den frynse de skal pryde. I hvert fald anbringelsen er sikkert foregået i en hjemlig landsby og jeg er tilbøjelig til at tro at fremstillingen af pladerne også er sket i Danmark<sup>10)</sup>. Hammer og ambolt blev da brugt her i landet<sup>11)</sup> og man var da både i stand til at hamre æggene ud på økser og knive osv. og hamrede bøjlenålens fodspiraler flade<sup>12)</sup> og fra de sidste er springet til finere arbejde i repousséteknik ikke så forfærdeligt langt.

Det skal ikke forstås sådan, at jeg mener at også bronzeskålene er forarbejdet i Danmark, dertil er indiciene i den modsatte retning for stærke.

Det er nok tænkeligt, at fremmede håndværkere har lært de danske »bronzemed« den vanskelige teknik, »men det er en anden historie«<sup>13)</sup>.

Det næste spørgsmål bliver da skålens proveniens. Skålen tilhører den type, man kalder Friedrichsruheskåle<sup>14)</sup>. Denne type har været behandlet indgående adskillige gange og det må være nok at anføre hovedtrækkene her. Friedrichsruheskålene er det ældste led i den række af drevne bronzeskåle, der kendetegner den mellemeuropæiske urnemarkskultur, der, såvidt det lader sig bedømme, begynder samtidigt med slutningen af den nordiske bronzealders periode II og derefter fortsætter til den engang i løbet af periode V gradvist løber over i den jernbrugende Hallstattkultur<sup>15)</sup>. Typens udbredelse løber nede fra det nuværende Østrig og Tjekkiet langs Elben via Mecklenburg op til Nordjylland. Hvis man skal være helt nøjagtig tilhører Ålborgskålen en undergruppe – den såkaldte Osternienburg-Dresden form, der i de seneste år er udskilt fra Friedrichsruhetypen<sup>16)</sup>. Denne undergruppe er koncentreret i Nordvestböhmen og Mellemtyskland, og Ålborgskålen er det hidtil nordligste eksemplar.

Hvor fund af denne type lader sig datere efter det nordiske periodesystem, tilhører de per. III, efter det mellemeuropæiske system Hallstatt A, der delvis er samtidig med per. III. Samme datering har de bekendte kedelvogne, hvoraf vognen fra Peckatel blot er en stor skål af Osternienburg-Dresden type på fod anbragt på et vognstel<sup>17)</sup>.

En datering af skålen fra Ålborg til periode III bliver da også det sandsynligste. Denne tidsfæstelse, bygget på sammenligning med andre fund, blev

den samme som for de andre former i fundet og så spørger man vel uvilkårligt, om der er tale om et samlet fund. Da der ikke foreligger nogen fundoplysninger, kan noget sikkert positivt resultat aldrig nås, men der synes ikke at være noget, der taler herimod. Alle sagerne har samme patina og udvalget af former synes at tale for, at vi står over for indholdet af en mandsgrav, hvor sværdet er det eneste, der mangler. Det harmonerer også med, at de øvrige Friedrichsruheskåle fra gravfund i Danmark stammer fra mandsgrave<sup>18)</sup>.

Fundet fra Ålborgegnen følger sig under alle omstændigheder naturligt ind i rækken af fund, der vidner om forbindelserne med det østlige Mellemeuropa, forbindelser der først og fremmest koncentrerer sig om Nørrejylland. Friedrichsruheskålene findes især i den østlige del af Limfjorden og på Mols, medens andre fund illustrerer den vestlige Limfjords betydning på denne tid.

### *A Bronze Cup from the Ålborg Area*

In 1863 a group of bronze fragments, which were said to have been found in the vicinity of Aalborg, in the North of Jutland, was received at Aalborg Historiske Museum<sup>1)</sup>. The group comprised: 1 (Figs. 1,1-7 and 2,1-5). Fragments of a cup of beaten sheet bronze of the Friedrichsruhe type<sup>14)</sup>, subgroup Ostenienburg-Dresden<sup>16)</sup> with strap handle ornamented with rows of small bosses. Among the fragments are 4 with nails and strips of sheet bronze like the lower end of the handle. As there are too many for one handle they may indicate the presence of two cups or more likely that the cup had been repaired.

2. Parts of a knife of per. III type (Fig. 1,10 and 2,8)<sup>2)</sup>.

3. Fragments of a razor of per. III type (Fig. 1,8 and 2,6)<sup>3)</sup>.

4. Fragments of a tutulus of period III type (Fig. 1,9 and 2,7)<sup>4)</sup>.

5. Fragment of an awl of the usual Danish Bronze Age type. (Fig. 2,11).

6. Fragments of leather strap with marks from a leather thong which had been wound round it. (Fig. 2,9-10)<sup>5)</sup>.

The cup is the northernmost example of its type which dates from period III, i. e. Hallstatt A and what used to be called Bronze D, and was imported from Central Germany or Eastern Central Europe<sup>14)</sup>. As all the bronzes date from the same period and show the same patination they may constitute a grave group, which like the other Danish graves with Friedrichsruhe cups would belong to a man<sup>18)</sup>.

*Henrik Thrane*

Nationalmuseet, København.

#### NOTER

1) Aalborg historiske Museum, inv. no. 3133. Museets ledelse takkes for velvillig tilladelse til publikation og museumsassistent Oscar Marseen for oplysninger og anden hjælp. I protokollen omtales proveniens ikke, men da museet kun indsamler materiale fra Ålborg Amt, bliver »Ålborgegnen« det nærmeste, man kan komme et findested. Skålen er tidligere nævnt af E. Sprockhoff, Zur Handelsgeschichte der germanischen Bronzezeit, 1930, p. 74. 2) H. C. Broholm, Ordning af Danske Oldsager, III, Ældre Bronzealder, 1952 (i det flg. forkortet til DO III) no. 195, 255. 3) DO III, 262. 4) Den svarer ikke til nogen af de almindelige former, og nogen nøjagtig parallel kan ikke anføres, men den står nærmest ved per. III former. 5) Lignende remme findes i forbindelse med sværdskeder f. ex. V. Boye, Fund af Egekister fra Bronzealderen i Danmark, 1896 pl. I<sub>3</sub>, A. P. Madsen, Afbildninger af danske oldsager og mindesmærker, Bronzealderen II 1876, pl 2,9 og sammen med sværdet DO III, 246. 6) Både hanke med udvidet nedre ende med to nagler og blot med en enkelt nagle findes på Friedrichsruheskåle. 7) Således på en af skålene fra Simons Mose, DO II, 332. 8) v. Brunns Hy-

pothese om at ikke alene handlere, men også håndværkere opsøgte Danmark kan ikke afvises, W. A. v. Brunn, Eine unbekannte Bronzeschale aus Ostdeutschland, *Germania* 32, 1954, p. 288. <sup>9)</sup> Se senest, Sigurd Grieg, A. Detail of Dress History, *Acta Archaeologica* XXII, 1951, p. 168 ff, 173. H. Thrane, *Acta Arch.* XXXI, 1960. <sup>10)</sup> Selvom stykkerne fra Jernhøt viser, at man også importerede dem. *Acta Archaeologica* XXXI, fig. 2. <sup>11)</sup> Ambolt: Broholm, Danmarks Bronzealder IV, 1949 (i det følgende forkortet: DB) p. 52, pl. 11, 12 DO IV, 1953, 425-26. Hammer: DO IV, 424, DB IV, p. 52. <sup>12)</sup> DO III, 278-80, 284, IV, 54-55, se *Acta Arcaeologica* XXXI. <sup>13)</sup> Som de Navarro hævder, at det er gået for sig ved bronzealderens begyndelse, J. M. de Navarro, The British Isles and the Beginning of the Northern Early Bronze Age, i *The Early Cultures of North-West Europe*, 1920, p. 77 ff. <sup>14)</sup> Se Sprockhoff, 100. cit. p. 51 ff. V. Gordon Childe, The First Bronze Vases to be made in Central Europe, *Acta Archeologica* XX, 1949, p. 257 ff. Sprockhoff anfører op. cit. p. 74 skålen som en Fuchsstadtskål, men formen synes ikke at kunne rekonstrueres som en sådan. Jeg kender heller ikke nogen Fuchsstadtskål med bukkelornamenteret hank. Det har derimod adskillige Friedrichsruheskåle, således Toustrup, Durup Sogn, Harre herred, H. C. Broholm, Danmarks Bronzealder I, 1943, grav 1896. Simons Mose, Falslev Sogn, Onsild Herred, DB I, M 67, DB IV, fig. 104, DO III, 330-331. Handlova, Childe, op. cit. p. 260, fig. 4. Hart an der Als, H. Müller-Karpe, Das urnenfelderzeitliche Wagengrab von Hart a. d. Als. *Bayerische Vorgeschichtsblätter* 21, 1955, p. 46 ff. Braunsbedra, Mellemtyskland, K. H. Otto, Ein Bronzetassenfund von Braunsbedra, *Kreis Merseburg, Jahresschrift für mitteldeutsche Vorgeschichte*, 39, 1955, p. 163 ff, pl. XLIX (af Osternienburg-Dresden typen se note 16). <sup>15)</sup> Sidst omtalt af Jytte Laursen, Om Votivfund fra Bronzealderens Slutning, *Kuml* 1958, p. 63 ff. <sup>16)</sup> W. A. v. Brunn, *Germania* 32, 284 ff. <sup>17)</sup> Senest afbildet i E. Schuldt, *Mecklenburg Urgeschichtliches* 1954, fig. 49. <sup>18)</sup> Toustrup se note 14, Vester Børsting, Vrou Sogn, Fjends herred, DB I, grav 1890. De fragmenter af en skål fra en grav ved Præstø, som Sprockhoff, op. cit. p. 54 og Ingvald Undset, *Jernalderens Begyndelse i Nordeuropa*, 1881, p. 318, note 2 nævner som parallel til en Fuchsstadtskål, medens Sprockhoff anfører den som Friedrichsruheskål, kan ikke længere findes og bør således ikke inddrages i diskussionen.