

KUML

1960

KUML

KUML

ÅRBOG FOR JYSK ARKÆOLOGISK SELSKAB

1960

With Summaries in English
Mit deutschen Zusammenfassungen
С русскими текстами

JYSK ARKÆOLOGISK SELSKAB
SATTE DETTE KUML
FOR
JOHANNES BRØNDSTED
på 70-årsdagen den 5. oktober 1960

UNIVERSITETSFORLAGET I AARHUS
1960

Omslag:

Processionsøkke fra Brøndsted Skov.

Forside:

Seglsten fra Barbar-templet, Bahrain.

Redaktion:

P. V. GLOB

Copyright 1960

by

Jysk Arkæologisk Selskab

Printed in Denmark

by

Aarhus Stiftsbogtrykkerie A/S

Clicheer:

Hammerschmidt - Århus

INDHOLD

<i>P. V. Glob</i> : Johannes Brøndsted	6
<i>Bent Sylvest</i> og <i>Inger Sylvest</i> : Årupgårdfundet	9
<i>H. Hellmuth Andersen</i> : Køkkenmøddingen ved Mejlgård	26
<i>Oscar Marseen</i> : Ferslev-Huset	36
<i>Henrik Thrane</i> : En bronzeskål fra Ålborgeggen	56
<i>Poul Kjærum</i> : Stensatte Jernalder-Kældre i Vendsyssel	62
<i>Jytte Lavrsen</i> : Brandstrup	90
<i>O. Crumlin-Pedersen</i> : Sideroret fra Vorså	106
<i>Peter Riismøller</i> : Nålemageren i Strandstien	117
<i>V. V. Pokhljobkin</i> og <i>V. B. Vilinbakhov</i> : Nogle ord i anledning af prof. A. Stender-Petersens hypotese	135
<i>Ad. Stender-Petersen</i> : Svar på <i>V. V. Pokhljobkins</i> og <i>V. B. Vilinbakhovs</i> be- mærkninger	137
<i>Kristian Jeppesen</i> : Et kongebud til Ikaros	153
<i>Otto Mørkholm</i> : Græske mønter fra Failaka	199
<i>P. V. Glob</i> : Danske arkæologer i Den persiske Golf	208
Jysk Arkæologisk Selskab	215
Register for Kuml 1951-1960	217

CONTENTS

<i>P. V. Glob</i> : Johannes Brøndsted	8
<i>Bent Sylvest and Inger Sylvest</i> : The Årupgård Hoard	23
<i>H. Hellmuth Andersen</i> : Der Muschelhaufen bei Mejlgård	34
<i>Oscar Marseen</i> : The Ferslev House—a Cult-Building from the Passage-Grave Period	53
<i>Henrik Thrane</i> : A Bronze Cup from the Ålborg Area.....	60
<i>Poul Kjærum</i> : Stone-set Iron Age Cellars in Vendsyssel	88
<i>Jytte Lavrsen</i> : Brandstrup. A 10th Century Cavalry Grave	104
<i>O. Crumlin-Pedersen</i> : The Steering Oar from Vorså	115
<i>Peter Riismøller</i> : Der Nadler in Strandstien	130
<i>V. V. Pokhljobkin</i> og <i>V. B. Vilinbakhov</i> : Несколько слов по поводу гипотезы проф. Стендер-Петерсена	132
<i>Ad. Stender-Petersen</i> : Ответ на замечания В. В. Похлебкина и В. Б. Вилинбахова.....	144
<i>Kristian Jeppesen</i> : A Royal Message to Ikaros	187
<i>Otto Mørkholm</i> : Greek Coins from Failaka	205
<i>P. V. Glob</i> : Danish Archeologists in the Persian Gulf	212
Index to Kuml 1951-1960	217

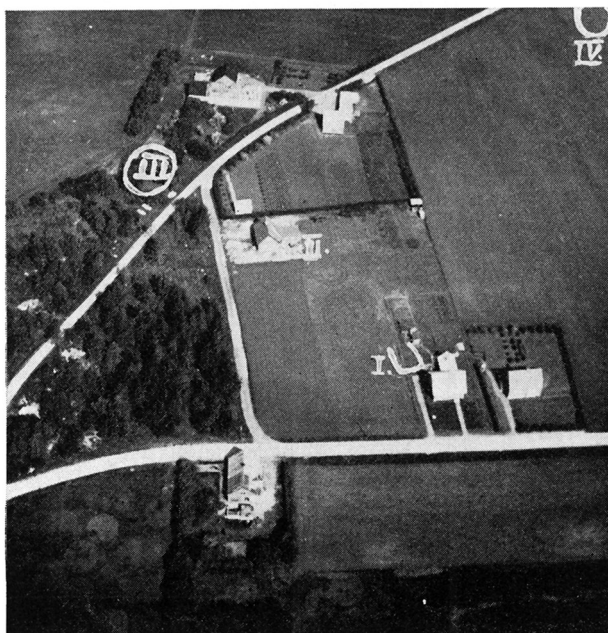


Fig. Luftbillede af Ferslev-holmens sydvestspids. I: kultbygningen. II: stensyld med mange lerkarskår fra yngre jættestuetid. III: ødelagt høj fra jættestuetid, undersøgt 1960. IV: Dall-jættestuen, undersøgt 1938.

Air view of southwest corner of Ferslev-holm. I: cult building. II: stone foundation with many potsherds from the Late Passage-Grave period. III: destroyed mound from Passage-Grave period, excavated 1960. IV: passage grave of Dall, investigated 1938.

FERSLEV-HUSET

En kultbygning fra jættestuetid

Af OSCAR MARSEEN

Tolv kilometer syd for Ålborg på sydskråningen af en holm, der fra øst – mellem Dall og Ferslev – strækker sig ud i Østerås dal, fandtes i 1959 brandtomten af en kultbygning fra yngre stenalder¹). Dalen var dengang en arm af Limfjorden. I umiddelbar nærhed af findestedet ligger tomterne af to ødelagte jættestuer (fig. 1).

Det var arbejdsmand Jørgen Jensen i Ferslev, der gav meddelelse om fundet til Ålborg historiske Museum. Han havde i sin have afdækket et stenlag, og ved besigtigelsen af stedet sås det, at der imellem et lag af håndstore sten også lå trækul og enkelte lerkarskår med jættestuetidens karakteristiske ornamentik. Der var altså en chance for, at der her lå en brandtomt fra yngre stenalder. En udgravning aftaltes med Jørgen Jensen og ejeren af et tilstødende jordstykke,



Fig. 2. Hustomten i udgravningens første fase, set fra sydvest. Stenlag med forkullede planker. I baggrunden den moderne ovale grubes fyldskifte.

House site during first phase of excavation, viewed from southwest, showing stone layer with burnt planks. In background the change of soil character marks the modern oval pit.

gdr. Marinus Rytter, og den gennemførtes i efteråret 1959. Der er grund til at være Jørgen Jensen taknemmelig, både for hans årvågenhed og interesse, der var skyld i, at fundet blev gjort, og for hans tilladelse til at grave i haven. I udgravningen deltog – foruden undertegnede – magister Peter Seeberg og arkitekt Poul Brøgger og museets arbejdsmand Carl Nielsen.

I haven fjernedes først det 20 cm tykke muldlag i et felt på 5×8 m. I den sydlige halvdel fandtes herved et spredt stenlag med enkelte forkullede plankerester. Sydøstenden af stenlaget, der væsentligst bestod af håndstore sten i ét lag, var afgrænset af enkelte kantstillede flade sten. I den nordvestlige halvdel af feltet var der en moderne nedgravning. I betragtning af det tynde muldlag kunne det befrygtes, at størstedelen af objektet var ødelagt ved pløjning, men da pløjejorden var fjernet i et felt på 5×8 m i marken udenfor, var der ingen tvivl om, at man her stod over for tomten af et nedbrændt hus. Også her lå et lag sten, og imellem dem og på dem lå over en 5 m lang strækning parallelt liggende, forkullede plankerester med længderetning sydvest-nordøst.



Fig. 3. Detalje af indstyrtet væg. Forkullet planke over sten. Nedenunder ses lerkarskår.

A detail of the in-fallen wall, showing a burnt plank above stones, with potsherds below.

Deres indbyrdes afstand var fra 0,20 til 1 m. Det var tydeligt, at de stammede fra en indstyrtet trævæg. Under og imellem de forkullede planker kunne ses mundingsrande af flere ornamenterede lerkar samt enkelte birkebarksflager (fig. 2 og 3). Det var altså begrænset, hvad ploven havde ødelagt.

Hele objektet blev i første omgang afpenslet, opmålt og fotograferet, før så meget som en sten blev fjernet (fig. 4)⁴). Det var et langsommeligt arbejde, når tilbørligt hensyn skulle tages til forkullet træ, bark og lerkar, hvis skønne ornamentik afslørede dem som klenodier, der for enhver pris måtte reddes fra ødelæggelse.

Det vil måske være praktisk her forudgribende at nævne, at huset har været rektangulært (6×5 m), nærmest øst-vestligt orienteret, med åben gavlv mod vest og med tagbærende midtsuler og sadeltag. Mellem sulerne og den sydlige langvæg var anbragt et aflangt ildsted eller brandlag i husets længderetning, indrammet af kantstillede sten (fig. 5).

Udgravningens oven for omtalte første fase viste altså et stenlag, som var tættest på den fem meter lange strækning, hvor de nævnte forkullede planker lå, og det afgrænsedes skarpt i begge sider, i sydvest ved basis af plankerne og i nordøst af kantstillede flade sten, der var mere eller mindre væltede. I nordøst var stenene meget ildskørnede og viste sig da også senere at være fra ildstedet lige som de kantstillede sten, der dannede en ramme om det.

Betydningen af de mange håndstore sten var i begyndelsen ukendt. Et lodret snit på tværs af to tætliggende planker viste, hvorledes der under plankerne var svagt rødbrændt ler og sten. Planker, ler og sten lå overalt på overkanterne af de endnu opretstående lerkar. Dette kunne tyde på, at trævæggen

indvendig har været klinet og pakket med mager lerblanding og sten. Og grunden til, at lerkarrene ikke er blevet fladtrykte og fuldstændig knust af en så tung og massiv indvæltet væg af træ, ler og sten, er den, at ildstedet var indrammet af de kantstillede sten, og da væggen styrtede ind, har dens top ramt de kantstillede sten og er blevet liggende her og har dannet et kileformet tomrum mellem ildstedet og gulvet. Først senere er den under opløsningsprocessen langsomt sunket ned over lerkarrene.

De birkebarksflager, der blev fundet, lå fortrinsvis under sten og træ fra den indstyrkede væg. Det må derfor antages, at taget har været tækket med bark og under branden er styrtet ned, før væggen væltede. Det er rimeligt at formode, at der oven på barken har ligget græstørv, og at en del af de fundne sten har ligget herpå for at fastholde dem. Det vil igen forudsætte, at taget, selvom det må have været et sadeltag, ikke kan have haft særlig stejl hældning.

Under den videre udgravning fjernedes alle de ind- og nedstyrkede sten, mens plankeresterne – så vidt gørligt – blev liggende. Herefter fremkom lerkarrene, mærkeligt nøgne, sammentrykkede og revnede, men alligevel oprejste og næsten skulder ved skulder. Også ildstedet kunne nu afdækkes. Det var 4 m langt og 1 m bredt, i den nordvestlige ende dog med en udvidelse mod nord, således at det her var 1½ m bredt. Stenene, der omgav det, var flade, 20–25 cm høje, oprindelig kantstillede, men nu mere eller mindre udvæltede. En del af denne stenramme kan være opbrudt af markredskaber, for den er ikke fuldstændig (fig. 6). I smalenden i nordvest har ildstedet været markeret af en 0,80 m bred og 1 m høj flad sten, der nu lå udvæltet og var så stærkt ildskørnet, at den var blevet til pulver. Under den lå to fuldstændig knuste lerkar. I den sydøstlige smalende fandtes hullet efter en fjernet sten af samme dimensioner. I ildstedet lå et 5–10 cm tykt sort lag af trækulspartikler, hvori lå ret meget knust, brændt flint og desuden en del håndstore sten, hvoraf nogle var ildskørnede. Hvor mange af disse sten, der oprindelig lå i ildstedet, er svært at afgøre (ved fjernelsen af de overliggende sten fra tag og væg kan også være optaget nogle, der primært har ligget i ildstedet), men størsteparten er nedvæltede, idet de dækkede over ialt 7 lerkar, som stod i ildstedet. Dets bund udgjordes af den lyse undergrund, og i det relativt tynde trækulslag sås ingen lagdeling. Om hele denne indretning må det bemærkes, at ganske lignende ikke er sjældne i jættestuerner. Eksempelvis kan nævnes, at den nordligste del af jættestuen i Tustrup på Djursland op mod bærestenen var adskilt fra det øvrige kammer af en kantstillet helle. Rummet mellem hellen og bærestenen var ligesom i det her omtalte ildsted opfyldt med brændt flint og trækul. Heri fandtes et samlede af rav. Det skal måske samtidig nævnes, at der i bikammeret i samme jættestue strakte sig en aflang brolagt lerbalk ud i midten af rummet. Oven på brolægningen lå et tykt lag brændt flint og trækul.

Flere af karrene på ildstedet stod i øvrigt direkte på undergrundsfladen, og det samme var tilfældet med alle de øvrige kar, der stod mellem ildsted og sydvæg. Den hårde leragtige undergrund har altså været brugt som gulv. Man har, da huset blev bygget, først fjernet det oprindelige muldlag på stedet.

Det viste sig, at lerkarrenes udbredelse mod syd nogenlunde fulgte en ret

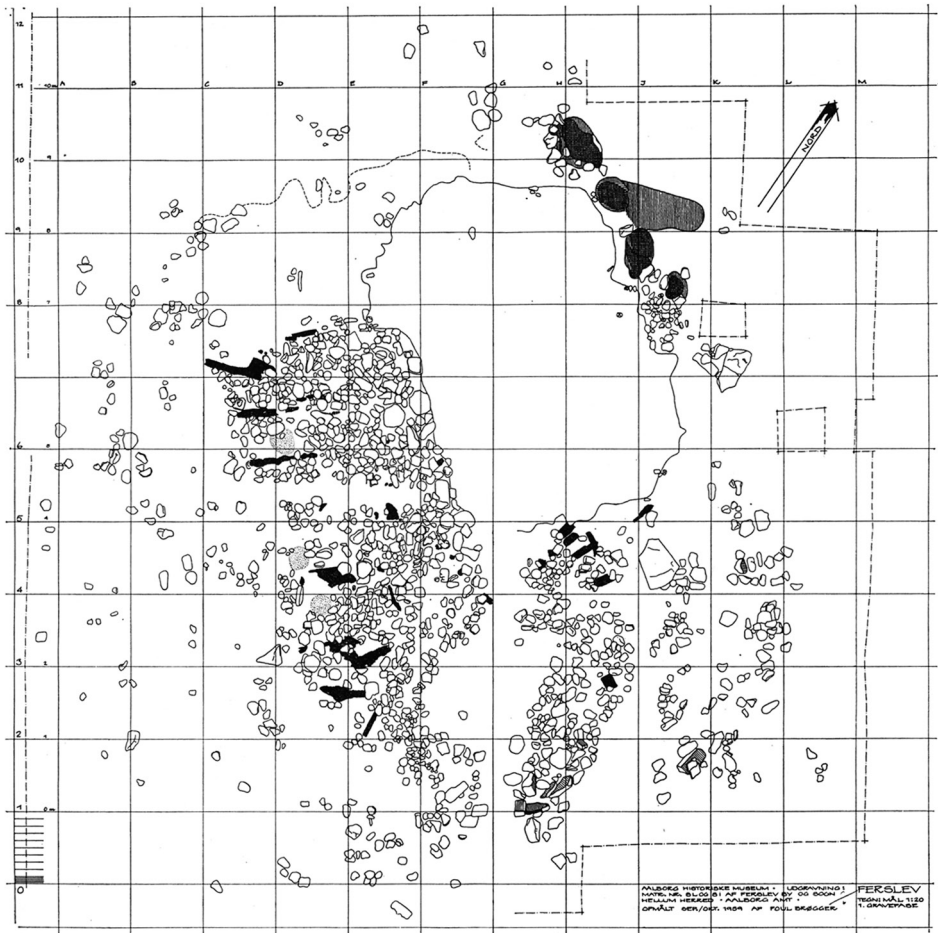


Fig. 4. Plan over udgravningen i dens første fase. Stenlag med forkullede planker. Fyldskifter dels efter den ovale grube i husets nordlige halvdel, dels efter større sten langs nordvæggen på ydersiden.

Plan of first phase of excavation, showing stone layer with burnt planks. Changes of soil character marked are results partly of the oval pit in the northern half of the house, partly of former presence of large stones along the outer edge of the north wall.

linie, der faldt sammen med basis for de indvæltede planker og sydgrænsen for stenlaget. Her måtte derfor eventuelle stolpehuller og vægrillen i husets sydlige langvæg søges. Efter optagelsen af lerkarrene sås da også et svagt fyldskifte efter væggen, og i den nordsydlige profilbalk tegnede sig en nedgravning: en spidsvinklet vægrille med lodret side ind mod gulvfladen (fig 7). Heri kunne iagttages fyldskiftet af en formlødet planke stående ind mod den lodrette side i vægrillen, og uden for planken var vægrenden pakket med sten fra bund til top. Det samme viste sig at være tilfældet i hele vægrillens længde. Dette fortæller om en gennemtænkt bygningskonstruktion, idet stenene, der var pakket omkring plankerne i den 30 cm dybe vægrende, samtidig med at tjene

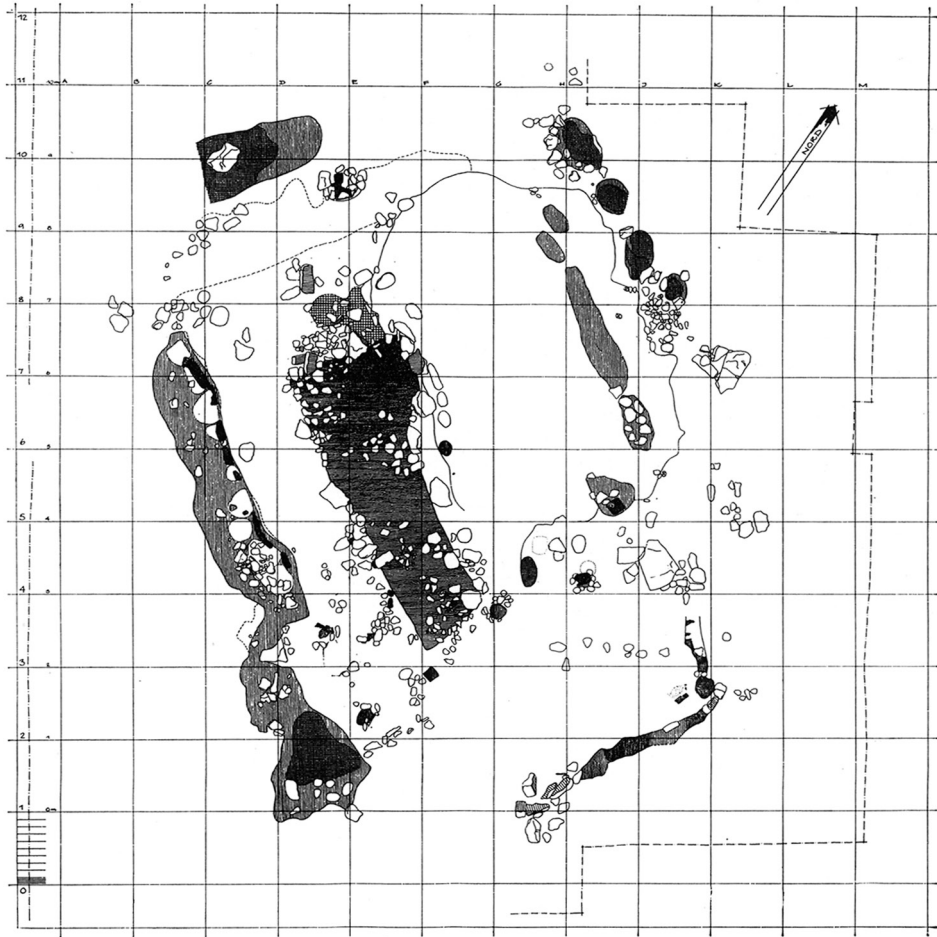


Fig. 5. Plan over udgravningen i dens afsluttende fase. Sydvæggens vægrille med stolpehuller og formluede planker. Østvæggen med forkullede stolper. Rester af vægrille i nordvæggen. Inde i huset ildsted i næsten hele husets længde. Stolpehuller efter midtsuler. Uden for huset i vestgavlen et lille ildsted og på tre af husets sider rester af indhegning af store sten.

Plan of final phase of excavation, showing: trench for south wall, with postholes and disintegrated planks; east wall with burnt posts; remains of trench for north wall; within the building, the hearth in almost the full length of the house; postholes belonging to centre posts; outside the house at the western end, a little hearth; on three sides of house, remains of fence of large stones.

som støtte for vægtømmeret fungerede som dræn, således at forrådnelsesprocessen skete ved bunden af plankerne og ikke – som det ville være tilfældet uden dræn – på det punkt ved jordoverfladen, hvor trykket på plankerne er størst, og hvor en forrådnelse ville betyde mindre stabilitet og kortere bevaringstid.

Vægrillen blev først afskrabet i vandret plan, indtil fyldskifterne af de formluede, rektangulære planker viste sig (tømmeret var i væggen under jordoverfladen urørt af ild fra branden). Efter fjernelse af pakningsstenene kunne plankefyldskifterne iagttages i lodret plan. Efter den fuldstændige tømning af



Fig. 6. Sydlige vægrille delvis tømt, bagved ses husets ildsted med kantsten, trækul og lerkar. Southern wall-trench partly emptied, with, behind, the hearth with edge-stones, charcoal and pottery.

vægrillen kom der i bunden nogle uregelmæssige runde nedgravninger til syne, hvoraf det fremgår, at plankerne ikke bare anbragtes i rillen, men yderligere har været gravet lidt ned. Disse stolpehuller og plankefyldskifter ses på plantegningen lidt forskudt i forhold til hinanden. Det skyldes, at de er opmålt i to niveauer, og at plankerne under brand og forrådnelse kan være kommet ud af oprindelig stilling.

Vægrillen var $6\frac{1}{2}$ m lang. Ca. 2 m fra østgavlen slog den et knæk udefter, så der her dannedes en niche indvendig i huset (fig 6). Langs dette parti af væggen kunne ikke konstateres hverken stolpehuller eller fyldskifter efter planker, men at der også her har været en tømmervæg fremgår af, at der lå indvæltede planker som langs væggenes øvrige del. Imidlertid må der også samtidig

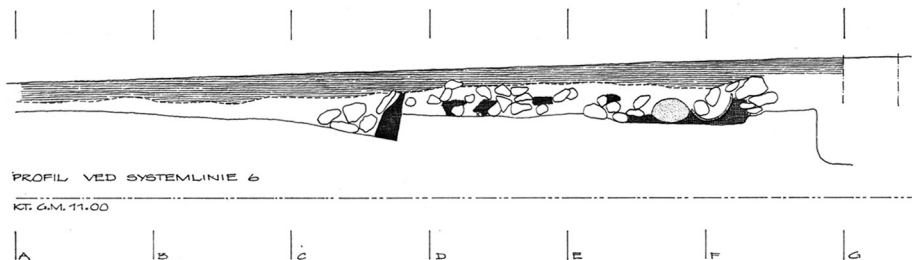


Fig. 7. Nordsydligt lodret snit gennem husets sydlige halvdel. Under muldlaget ses t. v. vægrille med lodret planke og stenpakning. T. h. for denne nedfaldne sten og plankerester samt ildsted med trækul.

Vertical section N-S through southern half of building. Under the topsoil: on the left, the wall-trench with vertical plank and stone packing; to the right, fallen stones and remains of planks; followed by the hearth with charcoal.

Fig. 8. Næstnordligste gavlstolpe i østvæggen med not. Ved stolpens side et lerkar.

Second post from the north in eastern end-wall, with a groove. A pottery vessel stands by the post.



på dette sted have været sten, der ragede op over jordoverfladen, for der sad endnu rester af en større sprængt sten, og endvidere påvistes en moderne nedgravning, hvis formål har været stenplyndring, eftersom der i nedgravningen lå mange afsprængte stensplinter.

Selve vægømmet har sikkert dannet en væg af lignende type som i Tustrup-huset, der er blevet karakteriseret som en palisadevæg, sammensat af lodrette planker, nedgravet i en vægrille og skoet med sten.

I vægrillen fandtes desuden ret mange lerkarskår, hvoraf en del hidrørte fra de lerkar, som stod inde i huset nærmest væggen. Skår fra disse ellers velbevarede kar er altså med sikkerhed kommet ned i vægrenden. De resterende lerkarskår herfra, som stammede fra helt andre lerkar, kan altså også have ligget langs væggen og være gledet ned sammen med de til huskarrene hørende skår. Dette er muligvis sket i forbindelse med branden og husets ødelæggelse.

Gavlvæggen i østsiden var af en helt anden beskaffenhed. Den markeredes af 5 forkullede, lodrette, rektangulære stolper, jordgravede og støttede af sten. De stod med ca. 1,20 m afstand. Deres kærne var formuldet, men den forkullede skal angav stolpernes form. Den næstnordligste stolpe (20×17 cm) var bedst bevaret. Mest bemærkelsesværdig var en tydelig not (fig. 8 og 9). En antydning af not sås også på den sydligste. De to mellemliggende stolper var for dårligt bevaret til, at det samme forhold kunne iagttages, men i de to førstnævnte tilfælde vendte noten indad mod de to mellemliggende stolper, der da også må have haft not. Gavlen har med andre ord været opbygget i bulkonstruktion, da noterne dårligt kan have tjent andet formål end at optage bulværkets vandrette planker. Det vil sige, at vi her står over for det ældste kendte bulværk i Norden.

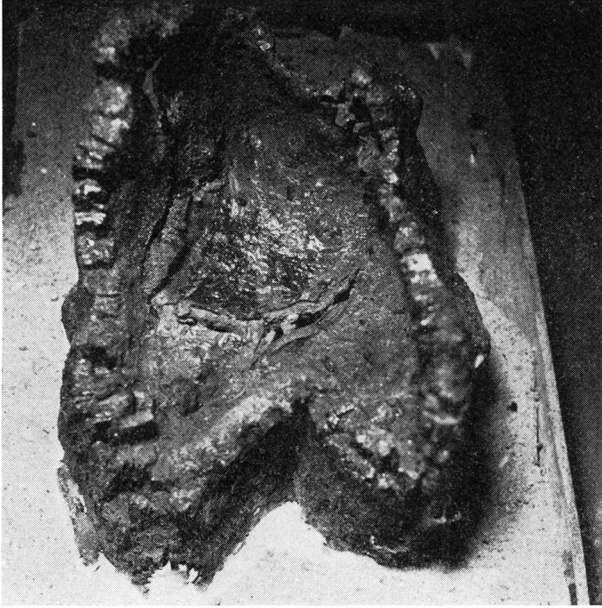


Fig. 9. Detalje af samme stolpe efter konservering.

Close-up of same post after conservation.

Udkløvningen af noten har øjensynligt været ført igennem i hele stolpens længde, selvom noten ikke havde nogen funktion under jordoverfladen, for på den velbevarede stolpe nåede forkulningen 5 cm under gulvet, og så langt forkulningen nåede, var noten bevaret. Ved den gennemførte not slap man for at skulle afslutte på et bestemt sted og gå på tværs af træets struktur.

Den nordlige langside af huset var meget dårligt bevaret på grund af den i indledningen omtalte moderne nedgravning, en oval grube i bygningens længderetning på 3×5 m, ca. 60 cm dyb og med skrånende sider. Detaljerne i denne væg er derfor dårligt oplyste, men de resultater, der vandtes ved undersøgelsen af gruben, berettiger dog til at antage, at vægkonstruktionen svarede til sydsidens væg.

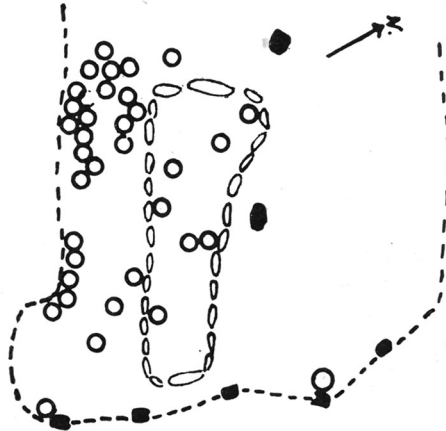


Fig. 10. Opmåling af lerkarrenes placering i huset.

Sketch of the distribution of pottery vessels in the building.



Fig. 11. Lerkar fra huset.
Pottery from the building.

Lennart Larsen fot.



Fig. 12. Lerkar fra huset.
Pottery from the building.

Lennart Larsen fot.



Fig. 13. Lerkar fra huset.
Pottery from the building.

Lennart Larsen fot.



Fig. 14. Lerkar fra huset.
Pottery from the building.

I kanten af grubens østende fandtes således et stenskoet stolpehul med rester af lodretstillet forkullet træ. Denne stolpe er opfattet som den nordligste stolpe i østgavlen, selvom gavlen herved får en ejendommelig skævhed. Videre iagtoges langs grubens nordlige langside – på bunden – et ikke ødelagt parti af, hvad der må formodes at være rester af den nordlige langvægs vægrille. Bundniveauet af den svarer nøje til bundniveauet i husets modsatte vægrende. At det virkelig er en vægrille kan dog ikke med sikkerhed hævdes, da det kan være bundlejet for store sten, idet afsprængte granitsplinter i grubens fyld tydeligt nok viste, at formålet med nedgravningen har været optagelse af sten.

Husets vestgavl har sikkert været åben. I hvert fald fandtes ingen spor efter væg eller aflukke her. Midt for huset lå kun på dette sted et lille rundt ildsted med trækulsrester og meget ildskørnede håndstore sten. Jorden under det var stærkt rødbrændt.

Den netop omtalte grubes sydlige langside fulgte nøje ildstedets randsten. Her fandtes den nederste del af et stenskoet stolpehul, ligeledes med rester af lodretstillet forkullet træ. Denne stolpe er en af husets tagbærende midtsuler. 2,40 m vestligere fandtes bundpartiet af endnu et stolpehul, hvori midtsulen i vestgavlen må have stået.

Inden for væggene i dette hus afdækkedes 35 lerkar, hvoraf 7 på ildstedet (to af disse var væltede og delvis knuste, ét helt knust og spredt, mens de resterende fire stod oprejste, revnede, men ikke sammentrykkede, og i de tre lå en god håndfuld knust brændt flint). 27 lerkar stod anbragt i to grupper i det meterbrede mellemrum mellem ildsted og sydvæg. Den nordvestlige gruppe omfattede 18 kar, den sydøstlige 9. De 18 stod ganske tæt og udfyldte hele pladsen. De stod oprejste, kun et vendte bunden i vejret. I ingen af disse kar fandtes ildskørnet flint. Helt isoleret henstod ved den meget velbevarede gavlstolpe med not et enkelt lerkar, lænet op ad stolpen og beskyttet af denne (fig. 10).

Efter således at have skildret detaljerne i husets opbygning og lerkarrenes placering i det og inden omtalen af dets nærmeste omgivelser, er det nødvendigt

endnu en gang at vende tilbage til den ovale grube i husets nordlige halvdel. Som sagt har der her været opbrudt sten. Disse har været så store, at man har måttet sprænge dem først. Det stenanlæg, der har været her, må endvidere være senere end huset. I bunden af gruben fandtes på den urørte bund i dette anlæg et tæppe af brændt knust flint. Her har altså allerede i oldtiden været nedgravet en grube til optagelse af et anlæg af en slags. Fyldmassen i den ovale moderne nedgravning indeholdt foruden granitsplinter også forrustet jern (moderne), trækul, små birkebarksflager og 105 lerkarskår af samme type som de andre steder i huset fundne kar. Også på denne side af ildstedet må der derfor have stået lerkar, som det også fremgår af det ved østgavlen fundne isolerede kar. Alt dette er blevet grundigt forstyrret ved anbringelsen af det senere stenanlæg, der måske har været en af de for Østhimmerland så karakteristiske storstensgrave fra dolktid, hvori også flinttæppe benyttedes. Det er vanskeligt at tro, at det kan være samtidigt med huset, da de rester af stolpehuller og vægrille, der fandtes, i så fald ville have været gravet dybere ned.

Rundt om huset – dog ikke langs sydvæggen – har der været en indramning af flade, op til $\frac{1}{2}$ m høje kantstillede sten, som endnu stod på plads og delvis oprejste i østsiden, mens de i nordsiden lå ind- eller udvæltede. Her var de også delvis helt fjernede, men hullerne efter dem kunne påvises, såvel som en forvitret skal, der var efterladt af stenene. I vestsiden har der stået én eller to større sten foran den åbne gavl. Der var her en 1,70 m lang nedgravning, hvori endnu sad bundpartiet af en større sprængt sten. Disse omgivende sten kan næppe opfattes som ydersiden i en skalmur fyldt med sten, som tilfældet var i Tustrup-huset. Heller ikke de indfaldne stens mængde tyder herpå, og for



Fig. 15. Lerkar fra huset.
Pottery from the building.



Fig. 16. Lerkar fra huset.
Pottery from the building.

gavlens vedkommende udelukkes det af, at afstanden mellem sten og bulvæg beløb sig til 2 m. Stenene har derfor snarere indhegnet husområdet.

Med Tustrup-huset i erindring kan også dette hus opfattes som en kultbygning. Det store antal lerkar umuliggjorde helt passage mellem ildsted og sydvæg. På gulvet fandtes intet kulturlag – ingen flint, hverken affald eller redskaber, kun lerkar og lerkarskår. Også uden for huset gjorde denne mangel på flint sig gældende (der fandtes kun to flækker og en tværpil). Ildstedets størrelse i forhold til huset er også bemærkelsesværdig. Ingen af disse omstændigheder taler for, at det drejer sig om en almindelig hustomt.

Hvilke handlinger, der er foregået i en sådan kultbygning, ved vi ikke. Kun den brændte flint, der også kendes fra gulvene i tidens gravkamre, de

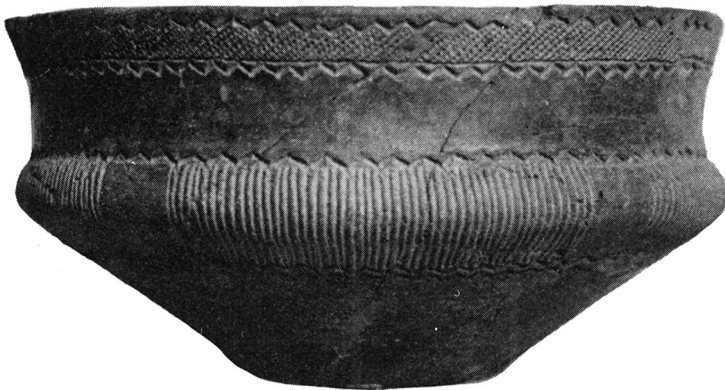


Fig. 17. Lerkar fra Dall-jættestuen.
Pottery vessel from passage grave of Dall.

Fig. 18. Lerkarrene udstillet på Ålborg historiske Museum i det delvis rekonstruerede hus.

Pottery exhibited at Ålborg historiske Museum in the partly reconstructed building.



mange lerkar (offerkar) og ildstedet giver glimtvis antydninger af hellige handlinger.

Huset i Ferslev har været anvendt i nogen tid. Om tidligere indsættelser af lerkar fortæller de skår, der fandtes i den sydlige vægrille, og som stammede fra lerkar, der ikke genfandtes i huset. Tid efter anden må der være sket udrømninger, og man har ikke fået alle skår med fra itubrudte kar, nogle er blevet trampet ned i gulvet, andre lå langs væggen og kan være kommet ned i vægrillen sammen med skår af de kar, der stod nær væggen, da huset brændte. For udrømning taler endvidere, at der uden for huset lå mange skår, ganske særligt ud for den åbne vestgavl, mens der derimod ud for den lukkede østgavl slet ikke fandtes skår. Fordelingen af de skår, der ikke stammer fra lerkar, der stod på gulvet, da huset ødelagdes, er følgende: 261 i huset (deraf 68 i ildstedet), 148 ud for den åbne gavl, 245 sydvest for den åbne gavl, 31 nord for huset, ingen øst for huset.

En del af disse skår viser et lidt ældre præg, bl. a. indgår skår af frugtskåle i materialet.

Disse forhold tyder på, at huset har været anvendt i længere tid, og at der har fundet flere indsættelser af lerkar sted. Man vil måske kunne hævde, at alle disse skår kan have ligget på stedet, da huset blev bygget. Herimod taler dog fundforholdene i vægrillen og den påfaldende koncentration af skår ud for den åbne gavl. De kommende undersøgelser vil kunne afgøre, om der i øvrigt ligger skår overalt på marken eller kun ud for vestgavlen²).

Keramikken fra huset fordeler sig på følgende typer: tragtbægre og skulderskåle, samt et retvægget bæger med udsvajet fod. Ornamentikken er udført i furestik, tandstok og falsk beviklet snor (fig 11–16). Disse lerkar daterer den sidste handling i huset til midten af jættestuetid, formentlig en periode kun ubetydeligt senere end Tustrup-huset.

Fund som husene i Tustrup og Ferslev er vigtige for studiet af jættestue-

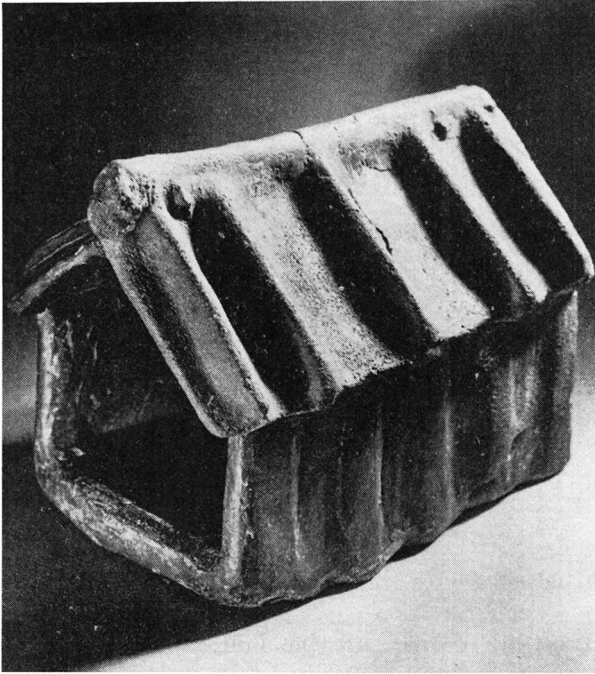


Fig. 19. Lermodel af hus af lignende type. Original. Czekoslovakiet.

Original clay model of house of similar type, Czechoslovakia.

tidskarrenes kronologi, fordi vi ved, at disse huses mange lerkar danner sluttede fund, låst ned på samme time, og at deres samtidighed ikke kan betvivles.

Endnu et forhold i forbindelse med fundet skal berøres. Ligesom i Tustrup ligger huset i Ferslev tæt ved megalitgrave, i dette tilfælde jættestuer. 1938 undersøgtes den ødelagte, nærliggende Dall-jættestue af Ålborg historiske Museum. Der fandtes her bl. a. et smukt ornamenteret skulderkar (fig. 17). Det er fristende at tænke sig, at det er blevet hentet i kultbygningen. En anden nærliggende, ødelagt jættestue vil muligvis blive inddraget i de kommende undersøgelser i sommeren 1960³). Begge disse jættestuer ligger vest for huset.

I et nyindrettet lokale har Ålborg historiske Museum opført en rekonstruktion af den ene halvdel af Ferslev-huset i fuld størrelse. Her ses bulvæggen i gavlen, langvæggens inderside med ler og sten, samt midtsulerne, taget og ildstedet omsat med de originale sten. 24 af lerkarrene står opstillet på den plads i huset, hvor de blev fundet (fig. 18). En lille modelrekonstruktion af huset viser desuden, hvordan vi mener, det må have set ud.

Dette er ikke alene en rent udstillingsmæssig levende og instruktiv måde at vise karrene på, men samtidig kan rekonstruktionen give stof til kritisk diskussion.

Til støtte for rekonstruktionen (et rektangulært hus med sadeltag) kan fremdrages en 5000-årig husmodel af brændt ler fra Czekoslovakiet, som viser hus-typens anvendelse andetsteds i yngre stenalder (fig. 19). Her antydes også en lodretstillet plankevæg, og taget har udhæng, hvad Ferslev-huset også kan have haft, da dette giver beskyttelse af væggene mod regn og tillige udmærket for-

klarer, at væggen netop er styrtet ind og ikke ud, idet en sådan konstruktion vil bevirke, at tagets vægt og placering vil have tilbøjelighed til at trykke væggen ind.

The Ferslev House – a Cult-Building from the Passage-Grave Period

In 1959 a cult-building from the Passage-Grave period was excavated at Ferslev 12 kms. south of Ålborg. A similar building had previously been discovered at Tustrup on Djursland peninsula¹). As at Tustrup, the Ferslev building lay in an area with megalith graves nearby, in this case passage graves (Fig. 1).

Excavation revealed the burnt remains of a rectangular house measuring 6 x 5 metres, its axis pointing approximately east-west, with the west end open. It had possessed a saddle-roof borne by centre posts, and contained an oblong hearth extending in the direction parallel to the long walls of the house and lying between the south wall and the centre posts.

The site was covered by a layer of fist-sized cobbles, together with charred remains of planks, clay burnt somewhat red, and sheets of birchbark. This layer derives from the fallen walls and roof. The situation was particularly clear along the south wall. The planks lay across the length of the house, and it is therefore concluded that the south wall, which had collapsed inwards, was a timber wall of vertical planks covered with clay and stones. The birchbark sheets are from the roof construction, which was presumably further covered with turf and stones. In the northern part of the site the outline of an oval pit of modern date was found (Figs. 2-4).

Under this layer of collapsed wall and roof material the actual interior of the house and the outline of the walls was uncovered (Fig. 5). The hard clay-like subsoil had formed the actual floor surface, on which the hearth and the pottery vessels found in the house had been placed. The hearth was edged with stones set on edge and about 25 cms. high; it was 1 metre wide and 4 metres long, and was filled with a layer, 5-10 cms. thick, of charcoal containing fired flint and charred stones. Both ends of the hearth were delimited by a considerably taller stone. It was this stone-setting around the hearth that had protected the pottery in the house from complete destruction when the south wall fell, as the stones supported the collapsed wall until in the course of disintegration it was gradually deposited above the vessels. It should be noted that constructions closely resembling the hearth here described, and containing fired flint and charcoal, are not infrequently found in passage graves.

The side wall to the south had been set in a trench, 30 cms. deep and acute-angled, but with the interior edge of the groove vertical (Figs. 6 & 7). Here the changes in soil character left by the decay of rectangular planks could be seen; the planks had stood against the vertical side of the trench, and been wedged by a stone packing which filled the trench. Post-holes at the bottom of the wall-trench showed that the planks had been in addition dug somewhat in. The wall-trench had a length of 6½ metres. It was not straight for its full length, but bent outwards two metres from the east end of the building, to form a niche within the house. Presumably the actual timber-work formed a wall of similar type to that of the Tustrup house, a palisade wall formed of vertical planks set in a wall-trench with stone packing.

The end wall to the east was of a different construction. The burnt remains of 5 rectangular vertical posts here stood, set in post-holes with stone packing, at an interval of about 1.2 metres. The second from the north possessed a well-preserved groove (Figs. 8 & 9), and the southernmost showed also a groove. Both these grooves pointed inwards towards the two intervening posts, but these were too badly preserved for grooves to be perceptible. It can from these observations be concluded that the end wall was built in the so-called "bul" construction, where horizontal planks are slotted into grooves in upright posts. It is the earliest example of a "bul-wark" in Scandinavia.

The northern side wall had been disturbed by the oval pit of modern date already mentioned. But in the bottom of this pit traces were found of a wall-trench, the bottom

of which was at the same level as the bottom of the southern wall-trench, as well as a post-hole with burnt remains of the post. This is the northernmost post of the east end, and its placing gives the east wall a remarkably irregular course. The north wall is assumed to have been of the same type as the south wall.

The western end of the house was open, and in front of the opening was a little round hearth.

The holes for the central posts which bore the roof were found along the central axis of the house.

Between the south wall and the hearth stood 27 pottery vessels, astonishingly well-preserved and unbroken. 18 of them stood in a single close group, blocking the whole area of passage, and 9 stood in another group. On the hearth stood 7 vessels, 3 of which contained a good handful of fired flint, and by the second post from the north in the east wall stood a single isolated vessel. There must, however, have originally been more pottery than this, for in the filling of the oval pit more than a hundred sherds were found, belonging to vessels of the same type as those here described (Fig. 10).

Surrounding the house on the north, east and west sides had stood a fence consisting of stones standing on edge and up to half a metre in height; some of these stones still stood, and others lay where they had fallen, while of the remainder only the holes they had left showed where they had stood.

The modern pit in the northern part of the building, which has been mentioned several times, formed an oval measuring 3 by 5 metres, with a depth of 60 cms. The purpose of the pit had been stone-plundering, and splinters of dynamited stone were found in the filling. The stones which had stood here must have been so large that it was necessary to dynamite them before removal. These stones must have belonged to a prehistoric construction of later date than the house, and the base of this construction was in fact found untouched in the bottom of the oval pit. It consisted of a carpet of burnt and crushed flint. It seems possible that here has lain one of the megalithic graves from the Dagger Period so characteristic for East Himmerland, as in these carpets of flint are usual. The construction can hardly have been contemporary with the house, as, if it were, the post-holes and wall trench of the north wall would scarcely have been below surface level.

With the Tustrup house *in mente* this house also can be understood as a cult building from the same period. The large quantity of pottery prevented passage between the south wall and the hearth. There was no settlement deposit, no flint, either implements or swarf, only pottery and potsherds. Nor was there flint outside the house, apart from two blades and a transverse arrowhead. The hearth, with its burnt flint and its large size, is also remarkable. All these circumstances make it unlikely that the building was an ordinary dwelling house.

The house in Ferslev had been used for some time. For potsherds were found in the southern wall trench. Some of them belonged to the vessels which stood nearest to the wall within the house, but there were also others belonging to vessels which were not found inside the house. They must have been lying besides the wall, and fallen into the trench at the same time as the sherds of the vessels within the house, possibly at the time of the destruction of the house by fire. These sherds presumably are the relics of clearings-out of vessels previously standing in the house, in the course of which sherds of broken vessels have been trodden into the floor or left lying by the walls, so that not all sherds were swept out. Many sherds, too, lay outside the open west end, while none were found outside the closed east end. This too suggests clearings-out. A number of these latter sherds belong to "fruit-bowls", and thereby appear slightly older than the 35 vessels which were recovered from the house floor.

These vessels comprise funnel-beakers, carinated bowls and a straight-sided beaker with an outcurving foot. The ornamentation was done with grooving stick, toothed stick and false coiled-cord (Figs. 11-16). This pottery fixes the time of the last use of the house to the middle of the Passage-Grave Period, probably to a period only slightly later than the Tustrup house.

The Ferslev discovery is thus an important closed find, containing much pottery the contemporaneity of which is beyond doubt.

A reconstruction of one half of the house in full size has been erected at Ålborg Historical Museum, and here the pottery is exhibited (Fig. 18).

An original model in terracotta of the rectangular house with saddle roof is known from the New Stone Age in Czechoslovakia (Fig. 19).

Oscar Marseen,
Ålborg historiske Museum.

NOTER

¹⁾ Et lignende anlæg som huset i Ferslev blev i midten af 1950'erne for første gang påvist ved Tustrup på det nordlige Djursland. Det er behandlet i Kuml 1955, s. 7 ff., Kjærum: Tempelhus fra stenalder, og i Kuml 1957, s. 9 ff., samme: Storstensgrave ved Tustrup, hvortil der herved henvises generelt. En kort forhåndsomtale af Ferslev-huset er givet i Skalk, 1960, nr. 2, s. 12 ff., Marseen: Oldtidshellighed. ²⁾ De omtalte undersøgelser blev foretaget i juli 1960, hvor 150 m² nærmest huset blev afskrabet. Der fandtes ikke et eneste lerkarskår eller andre oldsager, ej heller kulturjord eller spor efter beboelse. Prøvegrøfter på den øvrige del af marken gav samme negative resultat. Det blev dermed endelig bekræftet, at de omtalte skår er udrømning fra huset og altså ikke kan stamme fra en ældre bebyggelse. ³⁾ Jættestuen blev undersøgt i august 1960. Her fandtes lerkarskår af samme type som karrene i kulthuset – hvilket vidner om at gravkammeret og kulthuset har været i brug samtidig. Desuden fandtes skår fra enkeltgravstid. Af stenredskaber fandtes: 3 stridsøkser (typer som D.O.II. nr. 218 og 364), 1 tapkile (type som D.O.II. nr. 379), 1 kølle af bjergart (type som D.O.II. nr. 373), samt en hulsleben, spidsnakket tværokse af flint (type som D.O.II. nr. 238). Kammerets flisegulv var dækket af et 10 cm tykt lag brændt, knust flint. Langs den vestlige inderside var 2 rum, adskilt og omsat af kantstillede heller – også rummene var opfyldt med fiint hvor imellem var trækulspartikler. Foruden udrømningsskårene (blandt disse var også skår af lerske) foran gangens munding fandtes, udenfor højfoden skår af 2 lerkar, der må tolkes som hensatte offerkar. ⁴⁾ Opmåling og tegninger er udført af Poul Brøgger.