



KUML

1959

KUML

ÅRBOG FOR JYSK ARKÆOLOGISK SELSKAB

1959

With Summaries in English
Mit deutschen Zusammenfassungen

JYSK ARKÆOLOGISK SELSKAB

SATTE DETTE KUML

FOR

GUDMUND HATT

på 75-årsdagen 31. oktober 1959

UNIVERSITETSFORLAGET I AARHUS

1959

Forside:

Udsnit af træportal fra Hylestad kirke, Setesdal, Norge.

Redaktion:

P. V. G L O B

Copyright 1959

by

Jysk Arkæologisk Selskab

Printed in Denmark

by

Aarhus Stiftsbogtrykkerie A/S

Clichéer:

Hammerschmidt - Århus

F. Henriksens Reproduktionsatelier - København

INDHOLD

<i>Johannes Brøndsted</i> : Gudmund Hatt	7
<i>C. G. Feilberg</i> : Gudmund Hatt	9
<i>Niels Thomsen</i> : Hus og kælder i romersk jernalder	13
<i>C. J. Becker</i> : Lergryder	28
<i>Oscar Marseen</i> : Lindholm Høje	53
<i>P. V. Glob</i> : Avlsten	69
<i>Olaf Aastrup</i> : Sydhøjen	84
<i>Hans Helbæk</i> : Træk af høravlens historie	120
<i>Axel Steensberg</i> : En skvatmølle i Ljørring	130
<i>Werner Jacobsen</i> : Nepalesiske bloktryk	146
<i>Holger Rasmussen</i> : Brødbagning i Syditalien	166
<i>Klaus Ferdinand</i> : Ris	195
<i>P. V. Glob</i> : Arkæologiske undersøgelser i fire arabiske stater	233
Jysk Arkæologisk Selskab	240
Bibliografi over arkæologiske og kulturgeografiske skrifter m. fl. af Gudmund Hatt	241

CONTENTS

<i>Johannes Brøndsted</i> : Gudmund Hatt	8
<i>C. G. Feilberg</i> : Gudmund Hatt	11
<i>Niels Thomsen</i> : Cellar and House in the Roman Iron Age	25
<i>C. J. Becker</i> : Eisenzeitliche Tontöpfe mit Innenhenkeln oder »Schwalbennesthenkeln«	48
<i>Oscar Marseen</i> : Lindholm Høje	66
<i>P. V. Glob</i> : Forge-stones—New Types from the Danish Iron Age	80
<i>Olaf Aastrup</i> : The South Mound at Jelling	100
<i>Hans Helbaek</i> : Notes on the Evolution and History of Linum	103
<i>Axel Steensberg</i> : A Horizontal Mill at Ljørring, Jutland	142
<i>Werner Jacobsen</i> : Nepalese Woodcuts	161
<i>Holger Rasmussen</i> : The Baking of Bread in Southern Italy	187
<i>Klaus Ferdinand</i> : Rice — Aspects of Cultivation and Treatment in East Afghanistan	222
<i>P. V. Glob</i> : Archeological Investigations in Four Arab States	238
Bibliography of Archeological and Cultural Geographical Papers by Gudmund Hatt	241

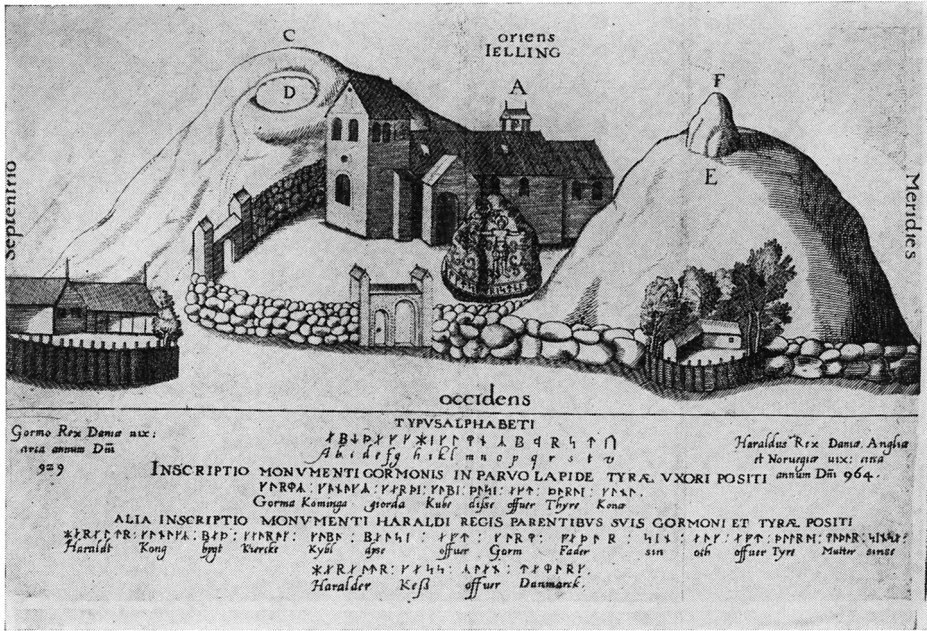


Fig. 1. Rantzows Prospekt fra 1591.
Rantzow's Prospect of 1591.

SYDHØJEN FRA BAUTAVI TIL KONG GORMS HØJ

Et Forsøg paa Tolkning.

AF OLAF AASTRUP

I Indledningen til »Jellingkongernes Mindesmærker« understreger Ejnar Dyggve Betydningen af, at Jellingmonumenterne gensidigt betinger hinanden i een stor Sammenhæng, og nævner derefter Komponenterne i følgende Orden: a. Kongsgaarden, b. Nordhøjen med Gravkammeret, og det hedenske Bautavi med Templet og Gorms Runesten, c. det kristne Helligomraade med Stavkirken og Haralds Runesten, dertil den sydlige Kongehøj med dens gaadefulde Træbygninger og d. den tidligt-romanske Fraadstenskirke.

Ikke mindst Sydhøjen rummer endnu en lang Række Problemer, som selv efter Ejnar Dyggves grundige Undersøgelser og intuitive Tydninger endnu ikke har fundet nogen Løsning.

Medens Nordhøjen stort set kun rummer Problemerne:

1. Hvem var begravet her, Thyra og Gorm eller kun den ene af dem, og
2. Af hvem og hvorfor var Gravkammeret blevet aabnet og tømt.
rummer Sydhøjen en lang Række uløste Spørgsmaal:
 1. Af hvem og for hvem – altsaa ogsaa hvornaar – blev den inderste Høj bygget?
 2. Hvilken memorial og symbolsk Betydning har Bygningen i denne inderste, første Høj?
 3. Hvorfor var der en Standsning i Højbyggeriet; var den indre Høj i sig selv en Mindehøj; med andre Ord: Betegner Linien B-B i Dyggves Snit af Sydhøjen¹) Overfladen paa den »indre« Høj, eller betegner den blot en Stilstandsperiode under Opførelsen af Sydhøjen?
 4. Staar Bygningen paa Sydhøjens Top i direkte Forbindelse med Højen som Mindehøj – er den altsaa anlagt i umiddelbar Fortsættelse af Arbejdet med Højens Opførelse – eller var den en Bygning anlagt væsentligt senere end Højen og med en Funktion, der ikke havde nogen Forbindelse med Højens memoriale Funktion?

Der kunde stilles endnu flere Spørgsmaal i Forbindelse med uløste Problemer omkring Sydhøjen, men disse fire maa forekomme væsentlige.

I et Forsøg paa en rent hypotetisk Løsning af enkelte af Spørgsmaalene kan man hente sine Oplysninger fra

1. Runologernes Undersøgelser og Tydninger af Runestenene som de – foreløbigt – eneste kendte samtidige skriftlige Beretninger,
2. de ældre Historieskriveres Fortællinger,
3. Sagn og stedlige Traditioner, og sidst, men absolut ikke mindst
4. Arkæologernes Udgravninger og Undersøgelser.

Skal man for Sydhøjens Vedkommende begynde med Begyndelsen, maa det blive den lille og den store Runesten, der er samtidige, d. v. s. med Begivenhederne samtidige – Beretninger, og foreløbig de eneste kendte samtidige skriftlige Beretninger.

Jelling-Runestenene fastslaar, 1) at Thyra døde før Gorm, der rejste et Minde, bl. a. den lille Runesten, over hende, og 2) at Harald. Blaatand overlevede sin Moder og Fader og satte dem og sig selv et Minde bl. a. i den store Runesten. I disse to Indskrifter siges der intet om, *hvor* Thyra og Gorm er begravet, kun at der er rejst et Minde over dem.

Bækkestenen, der af mange betragtes som knyttet til Jelling-Minderne, giver os, hvis Forbindelsen er rigtig, i saa Fald kun Oplysninger om Navnene paa tre af de Mænd, der har ledet Arbejdet med Opførelsen af Thyras Høj, altsaa ikke engang om hvilken af Højene, der er Thyras, blot at de byggede den, der var bestemt for Thyra.

Der har været ført langvarige og drabelige Diskussioner om, hvor Runestenene oprindeligt var anbragt; men det er sikkert uden for al Tvivl, at den lille Runesten i Dag staar meget nær sin oprindelige Plads, og at den store

Runesten staar paa sin oprindelige Plads turde være fastslaaet ved Dyggves Undersøgelser. Stenenes Placering giver altsaa intet Fingerpeg til Tydningen af, hvilken Høj der er Gorms, og hvilken der er Thyras.

De ældre Historieskrivere, der i denne Forbindelse kan være Tale om, er naturligvis i første Række Svend Aggesøn og Saxo.

Svend Aggesøn fortæller i sin Danmarkshistorie – fra Slutningen af 11-Hundredtallet – at Harald lod sine Forældre gravsætte paa hedensk Vis i to Høje ved Kongsgaarden i Jelling. Svend Aggesøn har vel næppe kendt Indskriften paa den store Runesten²⁾ men snarere fra den lokale Traditions Beretning sluttet, at Thyra og Gorm var gravsat i hver sin af de to Høje.

Saxo, der levede 1150–1220, skrev omkring Aarhundredskiftet, altsaa ca. 260 Aar efter Gorms Død, den bekendte Historie om Omstændighederne ved Gorms Død, men da Gorm ifølge den lille Runestens skriftlige, samtidige Beretning er død senere end Thyra, er dermed for mange Saxo's Beretning stemplet som værende ude af Betragtning og helt uden Betydning som et Led i Tydningen af Jellingmonumenternes Problemer.

Uanset Paalidelighed giver disse to tidlige Historikere altsaa ikke noget Fingerpeg i Retning af Løsning af Sydhøjens Problemer.

Inden vi gaar over til at se lidt paa nyere Historikers Tolkning af Sydhøjen, bør vi standse et Øjeblik ved to danske Historikere, der i 16–17-Hundredtallet har skrevet ret udførligt om Jellingmonumenterne, nemlig Henrik Rantzow og Ole Worm.

Henrik Rantzow udgav 1591, formodentlig ved Peter Lindebergs Hjælp, et Værk »Commentarii rerum memorabilium in Europa«; heri omtales Jellingmonumenterne ledsaget af et »Prospekt«, og paa dette er der paa Toppen af Sydhøjen tegnet en Sten mærket med Bogstavet F, som gives følgende Forklaring: »Hvor dette Bogstav er afmærket, er der en Sten af anseelig Størrelse.« (Fig. 1).

Ole Worm udgav den første fuldstændige Beskrivelse af Jellingmonumenterne 1643³⁾ i det berømte Værk »Danicorum Monumentorum Libri Sex« almindelig kaldet »Monumenta Danica«. Tegningen hos Worm (Fig. 2) har ingen Sten paa Toppen af Sydhøjen, men over Toppen af Sydhøjen staar Bogstavet F, og Ole Worm giver følgende Forklaring: »Hvor dette Bogstav er afmærket, var der en Sten af anseelig Størrelse, lidt mindre end den, der er opstillet ved Kirken mellem de to Høje.«

Om denne Uoverensstemmelse skriver Lis Jacobsen: »Imidlertid turde det staa fast, at stenen paa højen er et fantom, der næppe nogensinde har eksisteret«⁴⁾.

Inden vi naar helt op til den Tid, hvor der ved Gravninger i Sydhøjen gøres Forsøg paa at løse dens Gaader, er der vel Grund til at nævne, at Sydhøjen formodentligt faar sin endelige Grundplan, dermed mener jeg den Form Højfoden har den Dag i Dag, ved det Stengærde der rejstes ifølge kongelig Befaling af 10. Marts 1636. Befalingen har følgende Ordlyd:

»V. g. t. Viid efftersom Vi dig nogen tied forleden Naad. befalet haffue, at du skulle lade giøre et gierde omkring de tuende bierge Ved Jellinge Kiercke oc Vi Naadigst forfarer dersammesteds alleniste at Vere giort et Riisgierde, Da bede Vi dig och naadigst Ville, at du befaler bønderne i begge Herreder, Jerløff



Fig. 2. Tegningen i »Monumenta Danica«, 1643.
Drawing in "Monumenta Danica", 1643.

oc Holmands Herritt, at de derom setter et goet fast stengierde, som luchis paa alle sider oc At du begge forne herreder imellem schiffter oc naar de samme stengierde er ferdig giort, Ville Vi, at du schalt tildeele bønderne Vdi Jelling Sogn eller om de iche ere noch da i lige maader dennem i det neste sogn, huer sin anpart derudaff at holde Ved lige. d. Coldingh. 10. Martij 1636.«⁵).

Vejen langs Højens Sydside havde gnavet sig ind i Højfoden, men da Stengærdet blev sat, var Vejens Nordside og dermed ogsaa Højfodens sydlige Kontur lagt fast.

Det første Forsøg paa ved Gravning at udforske Sydhøjen foranlediges indirekte af Bøndernes »Udgravning« af Nordhøjen i 1820 og direkte af Frederik VII.

Før Udgravningen kom i Stand har J. J. A. Worsaae i en lille Afhandling i Annaler for nordisk Oldkyndighed 1840–41, »Et Par Ord om Gorms og Thyres Høje i Jelling«, nævnt, at Gorms Høj, trods gamle Sagn, gør Indtryk af at være urørt, og siger, »det vilde derfor vistnok være særdeles ønskeligt, at Høien blev nøiagtigen undersøgt ... og at dette maatte ske det allersnarest muligt.«

Worsaae fik dette Ønske opfyldt, thi allerede 1861 foranledigede Frederik VII., der som bekendt var stærkt arkæologisk interesseret, Udgravning af Sydhøjen iværksat.

Det blev Professor J. Kornerup, der for Det kongelige nordiske Oldskriftselskab i 1875 skrev Beretningen, »Kongehøiene i Jelling«, om Udgravningen af begge Højene i 1861 og 1862, og i Afsnittet »Udgravningen af »GORMS HØI« 1861« fortæller han, hvorledes Fr. VII ved en Befaling af 23. Juni 1861 til Ministeren for Kirke- og Undervisningsvæsenet beordrede Undersøgelsen af Gorms Høj iværksat med Professor J. J. A. Worsaae som Leder.

Den 10. Juli 1861 paabegyndtes Udgravningen, idet man fra den sydøstlige Side »anlagde en Minegang i Retning mod Nordvest lige imod Høiens Midtpunkt«. Ved Boringer fra Højens Top og fra Minegangen prøvede man at finde ud af, i hvilken Retning man skulde søge det formodede Gravkammer. I Minegangen stødte man paa »enkelte store Stene, der maatte sprænges for at kunne føres ud«.

Kongen fulgte Arbejdet gennem daglige, udførlige Telegrammer, og da man den 14. Juli endnu intet Gravkammer havde fundet, telegraferede han til Worsaae: »Frygtende at De undergraver Gravkammeret, eller rettere, at Gravkammeret ligger høiere i Høien, end vi have troet, tilraader jeg Dem, at lade nogle af Rameauerne stige, andre synke. Kan Massen af Høien taale denne Undermineren paa Kryds og Tværs, at den ei tilsidst falder ned over Hovedet paa Eder? Var det ei bedre nu at gaa med Tværgallerier istedet for Rameauer? thi da er man vis paa, at man uden Fare kan arbeide videre.«

Velvilligst
Frederik R.

Ved et Besøg i Jelling fra den 16. til den 19. Juli var Fr. VII inde i Minegangen for at undersøge Forholdene, og senere gav han Raad med Hensyn til Gravningen af Sidegange.

Men intet hjalp. Der blev ud over enkelte Træting, Spader, Vogndeale o. a., og de tidligere nævnte store Sten intet fundet, og den 6. August telegraferede Worsaae til Kongen: »Trods Stene og Tømmerstykker ikke Spor til Gravkammer forneden. *Muligvis Mindehøj for Thyra reist af Gorm. Begge hvile da i den anden Høi*«.

Efter at Kongen endnu engang havde besigtiget Forholdene, gav han den 9. August Ordre til at standse Gravningen og fylde Minegangene, hvis Tømmer han beordrede brugt ved Anlægningen af en Minegang ind i Nordhøjen. Endelig den 27. August 1861 afsluttedes Boringerne og dermed Worsaaes Udgravning af »Gorms Høj«.

Kornerup omtaler Fundet af Bundgraven i Mammen og kommer derved ind paa Tanken om, at Sydhøjen i Jelling gemmer en saadan men afviser Tanken, idet »Minegangenes Bund gik 9" under det naturlige Lerlag, som skilte sig bestemt fra den opdyngede Hedetørv, samt at der intetsteds af Commissionen bemærkedes noget Tegn til løs Fyld, Blaaler eller slikt, der kunde lede den til at søge i Dybden; overalt var der fast, naturlig Lergrund forneden.«

Selv om det ikke er af større Betydning for Udforskningen af Sydhøjen skal dog her nævnes en Afhandling, som C. Engelhardt skrev i Aar bog for nordisk Oldkyndighed og Historie i 1876 under Titlen »Kong Gorms og Dronning Thyras Mindestene i Jelling«.

Engelhardt nævner heri den lille Jellingsten som et typisk Eksempel paa Runesten, der har staaet paa Høje, og han mener naturligvis Sydhøjen, der »altsaa maa være Thyras Høj«. Naa, den Idé er Engelhardt ikke den eneste, der har forfægtet, den blev bl. a. saa sent som i 1943 forfægtet af Frederik Orluf¹⁰).

Derimod er der i Engelhardts Afhandling en Ting, som bør bemærkes: Engelhardt fremsætter (S. 110) den Tanke, at der tidligere har været en Kreds »af reiste Stene« og fortsætter, »muligvis sigter Indskriftens Ord »disse Mindesmærker« netop hertil og betyder Stenen og Stenkredsen omkring den. Naar man tænker sig Kirken og Kirkegaarden borte, er der en tom Plads mellem de to Høje, og den trænger til en Indhegning for at gøre de tre til eet, nemlig begge Højene og Kong Haralds Sten efter sine Forældre«¹¹).

Paa en Grundplan¹²) over Kirkegaarden og Højene viser Engelhardt (Fig. 3).

1. hvor Bautastenen, der gennem mange Aar stod ved Runestenene, blev fundet, og
2. to andre store Sten, af hvilke den ene (paa Planen mærket?) ligger umiddelbart Nord for Kirkegaardsdiget omtrent 35 Alen Øst for Kirkegaardsdigets daværende vestlige Grænse, medens den anden (mærket C) ligger umiddelbart ved Kirkegaardens sydøstlige Hjørne.

Hvis man havde sammenlignet Kornerups Plan over Minegangene i Syd-højen og Engelhardts Kort og trukket Linier mellem Stenene i Højen og de af Engelhardt paapegede Sten i den vestlige Side af Kirkegaarden og til det østlige Kirkegaardsdige, vilde Vi-Linierne kunne være antydet.

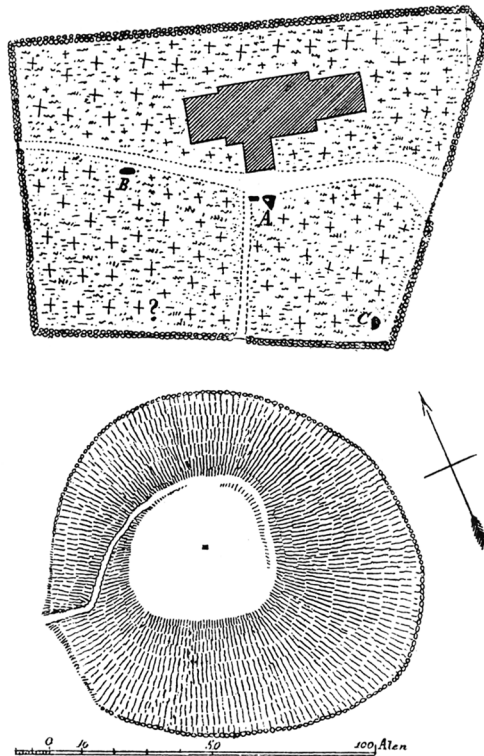


Fig. 3. Engelhardts Kort.
Engelhardt's map.

Hvis, ja. For ingen har fra 1876 til 1941 brugt disse to Kort paa den antydede Maade – og bagefter kan man sagtens være klog. Først Dyggves Udgravning i 1941 gav den sikre Paavising af Vi-Linierne.

Selvfølgelig maatte det tilsyneladende negative Resultat, Worsaaes Undersøgelser i Sydhøjen fik, og ikke mindst Kornerups Slutbemærkning om Mammenfundet sætte Sindene i Bevægelse. Arkæologerne har lige siden været sikre paa, at før man fik undersøgt Grunden under Sydhøjen nøjere, ville det ikke lykkes at finde nogen Løsning.

Og saa kommer endelig i 1941 Nationalmuseets storslaaede Udgravning af Sydhøjen, ledet af Ejnar Dyggve.

Der er i saa mange Afhandlinger gjort Rede for Udgravningens Forløb og Resultater, at der her kun vil være Grund til at trække Hovedlinierne op.

Svaret paa den af Kornerup antydede Formodning om en Grav i Bunden af Højen blev et Nej. Men derimod gav Udgravningen en Mængde Oplysninger af historisk-bygningsteknisk og arkitektonisk Karakter, men rejste samtidig en Række for de flestes Vedkommende endnu ubesvarede Problemer.

For at begynde ved Bunden af Højen.

Paa den Markflade, hvor Højen, maaske rettere Højene, lå, thi der er jo Tale om den indre og den ydre Høj, var der i Forvejen rejst et hedensk Vi bestaaende af to Rækker Bautasten, der dannede en Vinkel, i hvis Midterlinie befandt sig den lille Runesten (?) og Nordhøjens Centrum, idet Sydhøjen blev paabegyndt efter at Nordhøjen var anlagt, Viet og den lille Runesten rejst.

Omkring en Midtstolpe¹³) rejstes der nu, idet Vi-Stenene blev staaende¹⁴), en Høj bygget op af Lyng- og Græstørv. Paa Dyggves Snit af Sydhøjen angives denne indre Højs Overflade ved Linien B–B. Inden denne Høj blev færdig, rejstes der paa dens nordvestlige Side en ca. 20 m lang »Bygning« af spinkelt Tømmer, saa spinkelt bygget og saa ufuldstændig i sin Konstruktion, at dens »Vægge« maatte afstives med omhyggeligt opstablede Græstørv.

I den første, foreløbige Beretning¹⁵) siger Dyggve om Bygningen: »Bygningen har saaledes kun været markeret og synes at være rejst symbolsk¹⁶). Men hvad Formaålet har været, om det er memorialt eller har en anden Bestemmelse, *er det foreløbigt umuligt at fastslaa*¹⁷). Som Eksempel paa andre markerede eller symbolske Anlæg fra vor Oldtid kan jeg nævne Skibssætningerne af Sten.

Ved at trække Linier gennem Væg- og Sulestolpernes Fodpunkter, som er de Steder i Bygningen, der har forskubbet sig mindst ved Højfyldens Vægt, viser det sig, at disse Linier flugter lige mod Midtstolpen i Højen. Grundplanen spidser altsaa til, er radiært bestemt i Forhold til Højmidten og afgiver derved et Bevis for Bygningens intime Tilknytning til selve Højanlægget. –

Saa snart Arbejdet med denne gaadefulde og meget store Bygning var tilendebragt, gik man videre med Højarbejdet. Man standsede anden Gang ved Niveauet i Linien B–B, og Højen blev nu liggende urørt saa lang Tid, at der dannede sig en Græsbevoksning paa Overfladen¹⁸). Efter denne Hvileperiode, *hvis Aarsag vi ikke kender*¹⁹), tog man fat paa Højen igen, og den førtes op til Linien C–C. Dermed var selve Højens Kærne færdig.« De afsluttende Lag dokumenterer, at Højen nu er afsluttet paa en regulær teknisk Maade. (Fig. 4).

Om »Ødelæggelsen af Viet« ved Anlægget af Sydhøjen siger Dyggve²⁰): »Gorms Vi har ophørt at eksistere i og med Opførelsen af denne Høj. En saadan Ødelæggelse af Helligdommen kan kun kristne have vovet at foretage«.

Iøvrigt kan man vel, naar Dyggve udsender en Afhandling om Arkitektur i Vikingetiden, vente eksakte Oplysninger om Bygningen i Sydhøjen: Dens nøjagtige Længde, Afstanden fra Midtstolpen, Højden, Antal Fag o. s. fr.

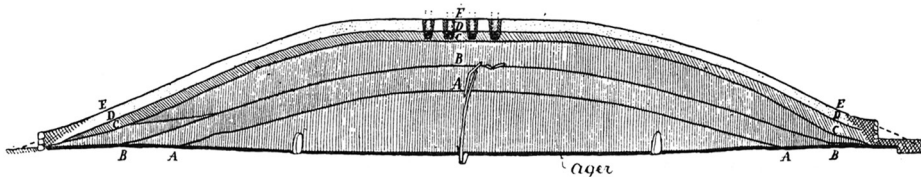


Fig. 4. Dyggves Højsnit.
Dyggve's section through tumulus.

I Afhandlingen i Vejle Amts historiske Samfunds Festskrift siger Dyggve (Side 154): »Ovenpaa Højen har der staaet en kraftig Træbygning baaret af 10 Egestolper i et regelmæssigt Rektangel, 4,50 m bredt og 6 m langt. Stolperne var nedgravede i den vandrette Højflade ... Stolperne maaler ikke mindre end 40–50 cm i Kvadrat, og de var stillede paa korte Tværplanker for at forhindre at Vægten og Vindtrykket skulde faa dem til at sætte sig for meget i den endnu bløde Højfyld. Stolpebygningen er opstillet paa den færdige Høj, og vi kan ikke vide, om det er sket straks efter Færdiggørelsen eller efter Forløbet af yderligere Aar. (Fig. 5).

I en iøvrigt meget dybtgaaende og interessant Afhandling i Kuml for 1951 har Harald Andersen villet se disse Stolper som en Underbygning for et Mausoleum for Kong Gorm i Form af en fri Træbygning ovenpaa Højen. Man spørger sig selv, hvorfor der søges en saadan Forklaring, naar man i Forvejen har en Dobbeltgrav som en Realitet i Nordhøjen ... Og er der nogen Rimelighed i, at et saadant Gravhus skulde accepteres af en Slægt, som i Søsterhøjen i Nord har gjort sig al tænkelig Umage for at sikre Kammergraven Varighed.«

Dyggve afviser ogsaa Tydningen af denne Bygning som en Klokketabel men er tilbøjelig til at anse den for at have været et Forsvars- eller Vagttaarn, som dem man finder Afbildninger af paa Bayeux-Tapetet, idet han tilføjer²¹), at »ved Kongsgaarden i Jelling synes et saadant Taarn naturligt. Heroppefra vilde man kunne følge Færdselen paa Oksevejen og i det hele have en uhindret Udsigt, saa langt Øjet kunne naa.«

Hele Anlægget af Sydhøjen indordner Dyggve i det, han kalder »Periode III« i sin tidsmæssigt skematiske Opstilling af Jelling-Monumenternes Tilblivelse.

I den af Dyggve omtalte Afhandling²²) siger Harald Andersen bl. a.: »Den hyppigst anvendte Forklaring paa Fænomenet med de helt tomme Høje er den, at Højene er Kenothafer, rejst for Folk, som døde udenlands eller paa Havet«²³).

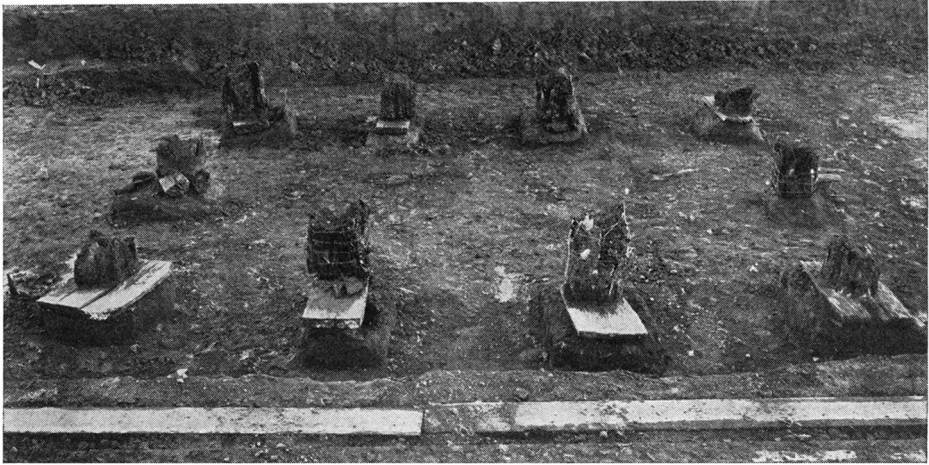


Fig. 5. »Huset« på Sydhøjens Top.
The "house" on the summit of the south tumulus.

Ud fra de Plader, der var anbragt under Stolperne paa Bygningen paa Høj-toppen, mener Harald Andersen at kunne datere Bygningen til samtidig eller omtrent samtidig med Højen og fremsætter i denne Forbindelse den af Dyggve tilbageviste Hypotese om Bygningen som et Gravkammer, hvori Gorm har hvilet. Om denne Hypotese siger Harald Andersen: »For Jellings Vedkommende bringer Formodningen om et Gravhus paa Sydhøjen Orden og Rimelighed i hele Anlægget. Som Krønike og Overlevering siger, er der begravet een Person i hver Høj. Ved Udgravningen blev det fastslaaet, at Sydhøjen er den yngste af de to Høje²⁴) ... Fra den lille Runesten ved vi, at Thyra døde først. Hun er altsaa begravet i den ældste af Højene, Nordhøjen. Efter at have fuldført Hustruens Høj har Gorm da bygget Sydhøjen til sig selv. Dette stemmer med Traditionens Placering af Personerne«²⁵).

Dyggve fremsætter ikke nogen Teori eller Hypotese med Hensyn til Bygningen i Højen, kun antydningvist siger han som tidligere nævnt, at Bygningen maaske har symbolsk Betydning paa samme Maade, som en Skibssætning rent symbolsk forestiller et Skib, og Bygningen paa Højen tolker han som nævnt som et Udsigts- eller Vagttaarn.

Men lad os engang se lidt nærmere paa Problemerne; først dem, der knytter sig til den indre Høj med den deri værende Bygning, og derefter paa dem, der knytter sig til Bygningen paa Toppen af den endelige Sydhøj.

Bygningen i Sydhøjen, paa Linien A-A, er opført i nøje ideologisk Overensstemmelse med Viet: De har samme Vinkel mellem Siderne, og aksialt er Bygningen rettet mod Højens Centrum, og maa altsaa som Viet siges at være udpræget hedensk i sin Symbolik.

Den Opfattelse, at det, at Vi-Spidsen dækkes af Højanlægget, skal tydes

som en Opgivelse af Hedenskaben kendetegnet gennem en Ødelæggelse af det hedenske Vi, modsiges i nogen Grad af Bygningens hedenske Symbolik og i høj Grad af de lige store Vinkler. Det kunne synes, at den Udtalelse, Dyggve fremsætter i Anledning af Udgravningen af Trækirken og Hovet, ogsaa passer her: »Ogsaa i Jelling ser vi Missionen søge varsomt frem. Den har ikke straks turdet eller villet støde radikalt an mod det tilvante hjemlige. Det er i Traad hermed, at Harald, skønt han nedbryder det hedenske Vi, alligevel kan lade opbygge en Høj efter hedensk Forbillede«²⁶). (Smlg. Note 20).

Men foruden ved gennem sin Form at give Udtryk for arkitektonisk Samklang med Viet er Bygningen selv og dens Placering et Udtryk for Symbolik.

Men hvilken?

Det kan betragtes som givet, at hele dette Sydhøjens primære Anlæg, den indre Høj med Bygningen, altsaa til og med Skillelinien B-B paa Dyggves Snit af Høj anlægget, maa staa i Forbindelse med en eller anden Begivenhed indenfor Jellingdynastiet, en Begivenhed, der uden for al Tvivl har noget med Død og Gravsætning – i dette Tilfælde symbolsk Gravsætning – at gøre.

Det kan vel endvidere betragtes som givet, at den delvise Opgivelse af Viet maa ses i Relation til Haralds delvise eller fuldstændige Overtagelse af Kongemagten og deraf følgende begyndende (o: delvise) Overgang til Kristendommen, delvise Opgivelse af Hedenskaben.

Og endelig turde det være sikkert, at den indre Høj er bygget efter Thyras Død og omkring ved den Tid, da Gorm dør.

Medens Bygningens aksiale Retning mod Højens Centrum synes at angive en nøje Forbindelse med det øvrige monumentale Anlæg, synes derimod Midterliniens Retning bort fra Vi-Aksen at angive noget eller nogen udenfor Viet, udenfor det egentlige Helligomraade, kunne altsaa synes at angive en afdød Person »udenfor«, »borte fra Jelling«.

Skal den aksiale Retning mod Nordvest mon hentyde til en Person af Jellingdynastiet, der er død borte fra Jelling, saa langt borte fra Jelling, at man ikke har kunnet bringe Liget hjem for at gravsætte det i Jelling og derfor har maattet afholde en i Forbindelse med Opførelsen af en Mindehøj symbolsk Gravsætning?

I førømtalte Afhandling »Tomme Høje« meddeler Harald Andersen om en longobardisk Gravskik: Naar en Mand var død i Krigen udenfor Hjemegnen, rejste hans Slægtninge paa Gravpladsen en lodret Stang, paa hvis Spids var anbragt en Due af Træ, *vendt mod den Egn, hvor den døde havde sit Hvilested*.

Hvilken Person og hvilke Begivenheder indenfor Jellingdynastiet kan dette passe med?

Thyra er paa det Tidspunkt, da den indre Sydhøj anlægges, død og gravsat – om midlertidigt eller endeligt gravsat spiller i denne Forbindelse ingen Rolle, og dog fristes jeg til at fremsætte en Bemærkning desangaaende.

Er Thyra midlertidigt gravsat i Nordhøjen, og denne staar aaben, ufuldført, fra hendes Gravsætning til Gorms Død og Gravsætning, maatte der vel, hvis Stenophobningen omkring Gravkammeret har ligget udækket i de ca. 15 Aar, ved lichenologiske Undersøgelser i Lighed med de for Bautastenen i Sydhøjen foretagne kunne paavises et saadant Tidsrum. Hvis Højen derimod har været

delvis fuldført, d. v. s. at Stenophobningen har været dækket af Lyng- eller Græstørv, uden at Højen derfor er ført op til fuld Højde, maatte der vel kunne paa-vises en Stilstandslinie i Højbyggeriet svarende til Linien B-B i Sydhøjen, svarende i Tid til Tiden mellem Thyras og Gorms Død, altsaa ca. 15 Aar.

Passer »Betingelserne« for Gorms Vedkommende?

Hvis Gorm lever paa det Tidspunkt, da den symbolske Gravsætning finder sted, kan denne Begivenhed naturligvis ikke gælde ham. Er han død paa dette Tidspunkt, er det ganske givet, at den symbolske Bygning *ikke* indeholder hans Lig²⁷).

Harald kan jo ganske vist allerede paa dette Tidspunkt have bestemt sig for en Translation²⁸), men er Gorm gravsat i Nordhøjen – midlertidigt – og Bygningen skulde »pege hen« paa denne Grav, Gravkammeret i Nordhøjen, er det uforstaaeligt, hvorfor Bygningen aksialt viser bort fra Helligomraadet, da det vilde stride mod den øvrige Symbolik og alle de øvrige Beviser paa nøje Planlægning. Og endelig henviser jeg til det, jeg senere skal sige om Gorms Gravsætning.

Det turde altsaa være tvivlsomt, at Bygningen staar i Forbindelse med Gorms Død og Gravsætning.

Endelig er det vel uden for al Tvivl, at Harald lever paa det Tidspunkt, da Sydhøjen bygges, og at Harald blev gravsat i Roskilde langt senere²⁹).

Saa er der kun Knud Danaast tilbage.

Om Knud Danaast's Eksistens kan der ikke herske Tvivl. Baade Saxo og Jomsvikingsesaga omtaler ham. Men det synes, som om han forskningsmæssigt er skubbet helt ud af Billedet; det er som om han ved Omtale og Tydning af Jelling-Monumenterne helt lades ude af Betragtning.

Og Grunden ligger lige for.

Skylden er Saxo's – eller rettere, dette at Saxo i Sagnet om Sammenhængen mellem Knuds og Gorms Død lader Thyra være den, der omend indirekte bringer Gorm Budskabet om Knuds Død, selv om Thyra notorisk (den lille Runesten) er død før Gorm.

Det synes som om denne Unøjagtighed hos Saxo bevirker, at man helt mister Troen paa Resten af hans Gengivelse af denne Begivenhed.

Om Udformningen af bl. a. dette Sagn siger Lis Jacobsen, at dette, at der til Grund for en saadan Beretning ikke findes historisk Hjemmel, ikke er tilstrækkelig Grund til at betegne den som uhistorisk³⁰), en Udtalelse, der falder i Traad med, at Palle Lauring siger: »Saxes Sagnstof maa endnu engang gennem Forskningens Prøver, for saa naivt det er at tro hver Tøddel, lige saa naivt er det at afvise det³¹).«

Ganske vist er det rigtigt, naar man tager den lille Runesten som en Slags »Dødsattest«, at Gorm overlever Thyra, men hvad nu, om der, rent bortset fra at Gorm, selv om han kun har haft een Dronning, meget vel kan have haft flere Koner³²), og een af disse var den, der udviste den Snedighed, som Saxo til-lægger Thyra; eller hvad nu, hvis der rent bortset fra denne Mulighed kun er det sande tilbage i Saxo's Beretning, at *Knud blev dræbt før Gorms Død*, kan man saa tænke sig, at en saadan Begivenhed som denne, Døden for den ældste

af Gorms Sønner, ville gaa upaaagtet hen i en Familie, der har rejst hinanden og sig selv saa storslaaede Mindesmærker?

Hvis Grundskemaet i Saxos Beretning: Gorm dør senere end Knud, er rigtigt, forekommer det mig naturligt at opstille følgende Hypotese til Forklaring af den indre Sydhøj:

Periode A:

Cirka 20 Aar efter Viets Opførelse³³), der efter Dyggves Beregning skete »henimod Midten af første Halvdel af 900-Tallet«³⁴), altsaa ca. 915–20, faldt Knud Danaast paa et Togt til Irland (Saxo). Hvad der blev af Knuds Lig, beretter Saxo intet om, det gravlægges formodentlig i al Hemmelighed i Irland; hvad Palle Lauring siger om Karlevi-Monumentet³⁵), at den fremmede Befolkning, saa snart Vikingeflaaden var borte, vilde ødelægge ethvert rejst Gravminde, Høj eller Sten, efter den døde Vikingehøvding, gælder vel ogsaa her – derfor formodentlig Gravsætning i Hemmelighed.

Da Efterretningen om Knuds Død kommer til Jelling, sætter man ham, Kongehusets ældste Søn, Danernes Yndling, et Minde, et værdigt Minde.

Dette at rejse et Minde for en Viking, der havde sat Livet til i det fremmede, var ikke noget usædvanligt³⁶).

Mindehøjens Placering kom til at gribe forstyrrende ind i Vi-Anlægget, men der kan gives en lang Række af ganske vist hypotetiske, men teoretisk rigtige og plausible Forklaringer paa, at Mindehøjen placeres netop over Vi-Trekantens Spids; jeg skal nævne nogle af dem:

1. Der var ved Planlægningen af det oprindelige Anlæg, Nordhøjen og Vi-Omraadet, kun tænkt paa Nordhøjen som Gravplads for Thyra og Gorm; derfor maatte der ved Knuds Død lægges en anden Plan.
2. Ved Anlægget af Sydhøjen paa den valgte Plads overholdt man de strengeste Krav til Symmetri omkring den tidligere Akse.
3. Sagnet siger, at Harald var sin Faders Medregent de sidste Aar af dennes Levetid³⁷); var dette Tilfældet, maa Harald være blevet Medregent kort efter Knuds Død.
4. Harald har saa benyttet Lejligheden – maaske støttet af Gorms Depression over Knuds Død (Saxo) – til at gøre det første Skridt paa den Vej, der i Løbet af faa Aar førte til det endelige Brud med Hedenskaben: Han lod Knuds Mindehøj anlægge over Spidsen af Viet.
5. Ved denne Anbringelse af et nyt Højanlæg kunde som nævnt symboliseres, at Knud hørte med »indenfor«³: indenfor det viede Omraade, indenfor Jelling-Slægten, medens samtidig den asymmetriske men dog aksialt styrede Placering af den ceremonielt betonede Bygning skulle vise, at Knuds Lig laa borte fra Vi-Omraadet, borte fra Jelling.
6. Endelig mildnedes Opgivelsen, »Ødelæggelsen«, af noget af Vi-Omraadet ved den udprægede hedensk-symbolske Samhørighed mellem Viet og Bygningen.

Periode B:

Efter at den symbolske Gravlægning er overstaaet, fuldføres den indre Høj, »Knuds Høj«, (Dyggves Snit, Linie B–B), der som selvstændig Høj eksisterer

saa længe, at der danner sig et Græstæppe paa dens Overflade. Naturligvis kan der vel næppe nu siges noget om, hvor længe Højfladen har ligget udækket, og Dyggve siger da ogsaa kun, at »den anden Standsning i Arbejdet med Højens Opbygning har været af længere Varighed, hvilket kan ses af, at der naaede at komme et godt Græslag paa Højens Overflade³⁸). (Fig. 6).

Man maa vel regne med et Tidsrum paa mindst to Aar.

Midterstolpen rager sikkert i denne Tid op af Højens Midte, siden dens øverste Stykke ved Udgravningen i 1941 blev fundet liggende afbrækket (væltet) paa Overfladen af »Knuds Høj«³⁹). At Pælen maaske i »Stilstandsperioden« har haft en rent ceremoniel Funktion er et Spørgsmaal for sig. Jeg skal i denne Forbindelse nøjes med at henvise til den her ofte citerede Afhandling af Harald Andersen »Tomme Høje«.

I »Runer og Rids« omtaler Dyggve en Notits i Tegneren Abildgaards Dagbog (11/6-1771). Notitsen lyder saaledes: »... paa den østlige Side af Dronningens Høj i Lars Sognefogeds Tofte, hvor der har ligget nogle store Kampesten i en Rad fra Syden til Nord skal der tæt ved, efter Traditionen ligge en meget stor flad Sten med megen Skrift«.

Det, at Lis Jacobsen i 1929 foretog nogle Undersøgelser i Haab om at finde denne Sten, viser, at man ikke helt ser bort fra, at der muligvis eksisterer eller har eksisteret en tredie Runesten i Jelling. Om den findes, vil Fremtiden vise. Men der ville vel ikke være noget mærkeligt i at tænke sig, at denne tredie Runesten, hvis den findes, vil vise sig at være rejst over Knud Danaast, det eneste Familienmedlem af Jelling-Dynastiet, der ikke er nævnt paa Jelling-Stenene.

Periode C:

Efter et Tidsrum, der som nævnt formodentligt kun har strakt sig over faa Aar, anlægges der en større Høj ovenpaa »Knuds Høj«.

Det er anden Gang i Jellingmonumenternes Tilblivelseshistorie en Høj dækkes af en større; første Gang var, da Gravkammeret og Nordhøjen blev anlagt med en Bronzealderhøj som Basis. Men det er ogsaa anden Gang en Del af Gormslægtens memorialt-religiøse Anlæg dækkes; første Gang var, da »Knuds Høj« blev anlagt ovenpaa Vi-Spidsen.

Paa Toppen af denne Høj fandtes de tidligere nævnte Rester af en Bygning, 4,50 m bred og 6 m lang, baaret af 10 Egestolper, der var gravet ned i Højfladen og stillede paa Tværplader⁴⁰).

Hvorfor bygges denne Høj?

Hvilken Funktion skulde Bygningen paa Toppen af Højen have?

Nogle, bl. a. Dyggve og Johannes Steenstrup, tolker Højen, d. v. s. hele Sydhøjen, som en Mindehøj, Harald byggede for sig selv; andre, bl. a. Kornerup og Lindqvist⁴¹) mener, at Højen er en Mindehøj for Thyra. Begge disse Opfattelser giver Udtryk for Tolkning af Højen som en Kenotaph, en tom Mindehøj. Dyggve siger dog i Nationalmuseets Aarbog 1943⁴²): »Men ogsaa Tanken om et Kenotaphium er hypotetisk og har desuden det imod sig, at Opførelsen af en Gravhøj – og et Kenotaph er en Erstatning for en Gravhøj – vanskeligt er tænkeligt under kristne Forhold.«

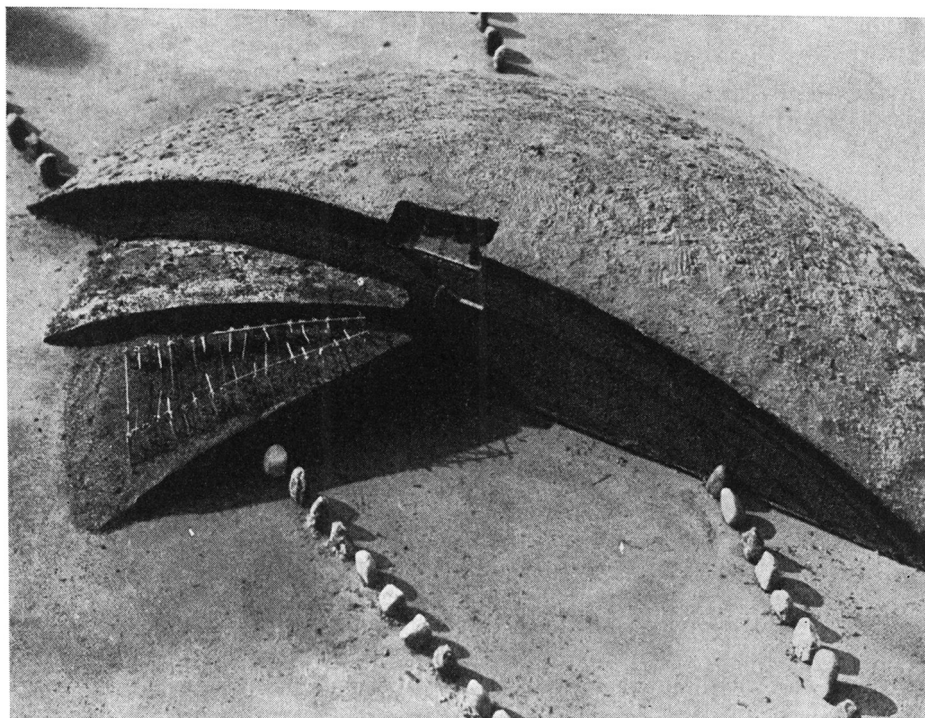


Fig. 6. Model af Sydhøjens Opbygning. O. Aa. Viets Stenrækker: Første Trin af den indre Høj med Bygningen. Den fuldførte indre Høj med Græstæppet paa Overfladen (den mørke Linie herfra ses tydeligt paa Højsnittets højre Side). Den endelige Sydhøj med Stolperesterne fra Huset paa Toppen.

Model af south tumulus showing stages of construction. O. Aa. The stone rows of the sacred enclosure. The first stage of the inner mound with the building. The completed inner mound with turf-grown surface (the dark line of which can be clearly seen on the right side of the tumulus section). The final stage of the south tumulus with remains of posts from the house on the top.

I Overensstemmelse med den stedlige Traditions Fastholden af Benævnelsen »Gorms Høj« fremsætter Harald Andersen i »Tomme Høje« den Teori, at Sydhøjen er en Gravhøj opført til Gorm – af Gorm eller Harald Blaatand – og opstiller som nævnt den Hypotese, at Bygningen er et Gravhus for Gorm, en Hypotese, der afvises af Dyggve.

Det forekommer mig, at der i Forbindelse med Diskussionen om Bygningen paa Sydhøjen bør peges paa forskellige Synspunkter og Realiteter, som endnu ikke er fremdraget:

1. Hvorfor er der ikke i Diskussionen lagt den tilstrækkelige Vægt paa, at Bygningen ligger *midt over Højens Centrum*, som Gravkammeret i Nordhøjen ligger over denne Højs Centrum? Bygningens Beliggenhed fremgaar tydeligt af Dyggves Maalskitse, hvor Beliggenheden i Forhold til Højcentret ses at være mindre end een Meter »skæv« i øst-vestlig Retning⁴³).

2. Af større Betydning forekommer det mig, at Forholdet mellem Siderne i Bygningens Grundplan er det samme som Forholdet mellem Siderne i Gravkammerets Bjælkedække – altsaa her er der ikke Tale om Gravkammerets Størrelses-

forhold –. Bjælkerne er ganske vist ikke lige lange, men man kan regne med en Gennemsnitslængde paa ca. 9 Alen.

Dette kan dels vises og dels beregnes ved Hjælp af Kornerups Udgravningsplan⁴⁴) og Dyggves førnævnte Maalskitse af Bygningens Grundplan. Tager man en Kalke af sidstnævnte Grundplan paa et Stykke gennemsigtigt Papir og lægger Tegningen oven paa Kornerups Grundplan, vil det vise sig, at de to Rektangler falder sammen.

a. Bygningens (ydre) Maal er opgivet til $4,5 \times 6$ m; altså er Forholdet Bredde : Længde = $4,5 : 6,0 = 3 : 4$.

b. Gravkammerloftets Længde Øst–Vest er ved Opmaaling paa Kornerups Plan fundet at være 12 Alen. Loftsbjælkernes Længde varierer noget, men som nævnt vil en Gennemsnitslængde paa 9 Alen være nogenlunde rigtigt. Forholdet her bliver altså meget nær $9 : 12 = 3 : 4$.

c. Det synes mere end et Tilfælde, at Forholdet mellem Bredde og Længde i Grundplanen for Dyggves Rekonstruktion af Trækirken i Jelling⁴⁵), naar man ikke medregner Apsis og med Maalene i mm tagne paa Tegningen er $34 : 45 =$ ca. $33 : 44 = 3 : 4$.

3. Af afgørende Betydning i denne Forbindelse maa følgende siges at være.

Ved paa Kornerups Plan at indtegne Dyggves Plan af Højbunden med Grænse-linierne for Udgravningen i 1941 og Midterpælens Plads⁴⁶) samt Dyggves Plan af Stolpebygningen paa Toppen⁴⁷) og endelig ved at indtegne Viet, faar man en Plan, som samtidig viser Worsaaes og Dyggves Udgravninger.

Paa denne Plan kan det tydeligt ses, at *Gravkammeret, Stolpebygningen samt Kirken og dermed ogsaa Stavkirken er orienteret ens*, hvilket altsaa igen vil sige, at »Smalsidernes« d. v. s. de i nord-sydlig Retning gaaende Forlængelses-linier skærer en NS-Linie under samme Vinkel; disse Vinkler er halvt saa store som Viets Vinkel eller med andre Ord lige saa store som Vinklen mellem Midter-aksen og en af Vi-Siderne.

Ikke mindst den ensartede Orientering og den nøjagtige centrale Anbringelse af Bygningen viser en saa nøje Indordning under Helhedens Planlægning, at der næppe kan være nogen Tvivl om Samhørigheden og dermed heller ikke om, at Bygningen virkelig er rejst kort efter Højens Fuldførelse.

Hvis Opførelsen er sket i umiddelbar Fortsættelse af Afslutningen af Arbejdet med Højen, kan der næppe heller være nogen Tvivl om, at Bygningen ikke, som af Dyggve foreslaaet, har været noget Vagttaarn, thi det maa forekomme usandsynligt, at en Slægt, en Konge, der havde planlagt og gennemført Rejsningen af saa store og værdige Mindesmærker, vilde vanhellige Mindehøjen, bygget for Faderen – eller ham selv – ved at lade opføre et Vagttaarn paa Toppen af Højen, et Bygningsanlæg hvis Formaal ligger helt udenfor, ja langt borte fra noget sakralt eller ceremonielt. Tanken maatte forekomme blasfemisk.

Desuden vilde et Vagttaarn jo ikke forbedre Udsigten til Hærvejen væsentligt, idet der for det første er for langt til Hærvejen til at man kunne iagttage Enkeltheder, og for det andet vilde selv den mindste Smule Krat eller Skov eller de eksisterende Terrainændringer ganske skjule al Trafik paa Hærvejen, enten man saa benyttede Højfladen som Standplads eller holdt Udkik fra et højere beliggende Punkt, Toppen af et Taarn.

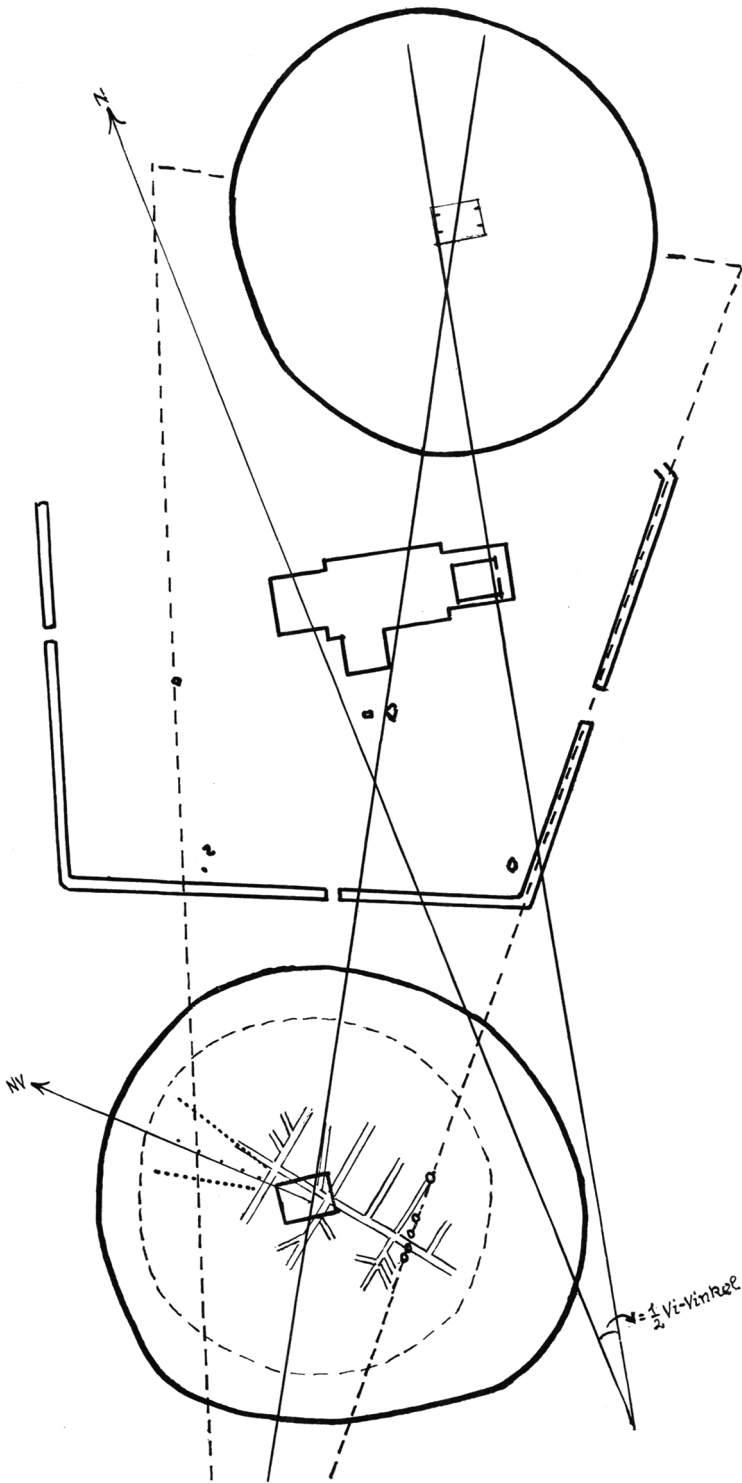


Fig. 7. Worsaaes og Dyggves Udgravninger sammentegnede med Engelhardt's Kort.
 Planen viser bl. a., at Gravkammeret i Nordhøjjen, Trækirken og Huset paa Sydhøjjen er ens orienteret.
 The excavations of Worsaae and Dygge combined on Engelhardt's plan.
 The plan shows, inter alia, that the grave-chamber in the north mound, the wooden church, and the building on the south mound have the same orientation.

Og som Forsvarsværk mod Angreb fra Kristendommens Fjender? Tanken forekommer af mange Grunde urealistisk.

Med det foran paapegede Sandsynlighedsbevis paa Kontinuitet og planbetonet Sammenhæng med Jelling-Monumenternes øvrige Komponenter er der næppe anden Løsning tænkelig med de nu kendte Forudsætninger end den af Harald Andersen foreslaaede: Bygningen paa Sydhøjen har været et Gravhus for Gorm den Gamle.

Til denne Løsning kan imidlertid føjes endnu et Par Forhold, der gør Harald Andersens Teori endnu mere sandsynlig: Gravhuset, der var af en helt anden Karakter, mere midlertidigt betonet, end Gravkammeret i Nordhøjen, har, hvis man sammenholder det med Dyggves Teori om Translation⁴⁸), haft den Funktion at gemme Gorms Lig, til Translationen kunde finde Sted. Denne Hypotese om en midlertidig Begravelse af Gorm falder nøje sammen med Dyggves Teori.

Hypotesen om Gorms midlertidige Gravsætning i et Gravhus paa Toppen af Sydhøjen vil gennem det her fremdragne

1. bestyrke Rigtigheden af Harald Andersens Teori,
2. bestyrke den stedlige Traditions Brug af Betegnelsen »Gorms Høj«,
3. passe med Dyggves Teori om en Translation, og
4. give en Forklaring paa, hvorfor der ikke blev gravet i Sydhøjen, da Nordhøjen blev aabnet: Gorms Lig var umiddelbart tilgængeligt, medens Gravhøjen mod Nord, »Thyras Høj«, maatte aabnes, før Thyra's Lig kunde flyttes til Roskilde.

En Del uløste Problemer og ubesvarede Spørgsmaal i Forbindelse med Tydningsforsøg af Jelling-Monumenternes enkelte Komponenter vil, naar Fremtiden giver nye Fund, meget vel kunne af- eller bekræfte de Hypoteser, jeg har fremsat i det foregaaende, men foreløbig synes det mig, at der her aabnes Mulighed for en Diskussion om andre og nye Synspunkter i Forbindelse med tidligere fremsatte Tydningsforsøg.

The South Mound at Jelling.

The excavation by Ejnar Dyggve of the southern mound at Jelling in 1941 and his later investigations in the northern mound and the church have provided a quantity of information of a historical and architectonic character, but have at the same time raised a number of problems, some of which are still unresolved. In the case of the south mound the following can be listed:

1. Why was the mound built up in two stages, an inner and an outer (the present) mound?
2. What was the purpose served by the "building" *inside* the inner mound?
3. Can the building *on top of* the south mound be brought into association with events or persons connected with the Jelling Dynasty?

It is obvious that the inner mound of the south tumulus must be related to some event closely connected with the Gorm family, an event associated with death and symbolical burial, an event which occurs after Thyra's death and about, or before, the time of Gorm's death.

The "angle" of the building, which is the same as that of the sacred enclosure, and its axial direction, i. e., its direction in relation to the central post, shows that the building was closely connected with the remainder of the complex, while the fact that the angle opens

away from the axis of the sacred enclosure would appear to suggest a person who had died "outside" Jelling, so far away that the body could not be brought to Jelling.

There are presumably only four persons whose names are connected, or could be imagined as connected, with the Jelling monuments. At the time that the inner mound and its building were erected, THYRA is dead. And it would be opposed to all the rest of the symbolism and layout of the complex to suggest that the building could have any connection with GORM, as, if Gorm were at that time dead, it is certain that he had been laid to rest—undoubtedly temporarily—either in the grave chamber of the north mound (E. Dyggve) or in the house on the top of the south mound (Harald Andersen). Moreover, the symbolical building turns *away* from the sacred area. It is certain that HARALD is alive when the south mound is built.

There is thus only Gorm's eldest son, KNUD DANAAST, left of the four persons who can be taken into consideration, and, despite a partial discrepancy between Saxo and the smaller runestone, that part of Saxo's account of the events surrounding Knud's death may well be correct, that Knud was killed before Gorm's death, and in that case the inner mound in the south tumulus may well have been built in honour of Knud, and the building within it been part of the symbolical burial.

This inner south mound (Dyggve's Line B-B, Fig. 4), Knud's Mound, stood for only a few years, just long enough for grass turf to form on its surface, and so short a time that the top of the central post had not rotted away. Thereafter the final south mound, as it at present exists, was erected, with a building on the top (Figs. 5 and 6). Dyggve disagrees with other writers, including Harald Andersen (Kuml 1951), in his interpretation of this building; Dyggve considers it to have been a watchtower, while Harald Andersen sees it as the building which housed Gorm's body until such time as his translation to Roskilde took place.

A comparison between the burial chamber in the northern mound, the building on the southern mound and the wooden church (cf. Fig. 7) shows that the proportion between length and breadth of all these buildings is the same, and—even more important—that all these buildings have the same orientation. This shows that the building on the south mound was so carefully fitted into the total layout that there can scarcely be any doubt that it is an integral part of that layout, nor that the building was erected very shortly after the completion of the mound and in immediate continuation of that construction. This would in turn suggest that the building was designed as a temporary house for Gorm's body. This hypothesis would confirm the correctness of the traditional local use of the term "Gorm's Mound", would agree with Dyggve's theory of a translation, and would explain why the south mound was not dug into when the north mound was opened: Gorm's body was available without excavation, whereas it was necessary to open the northern burial mound, "Thyra's Mound", to enable Thyra's body to be conveyed to Roskilde.

Olaf Aastrup.
Vejle.

NOTER

¹) Ejnar Dyggve: Jellingkongernes Mindesmærker S. 160. (Vejle Amts historisk Samfunds Festskrift 1955). ²) Lis Jacobsen: Jelling-Stenenes Historie gennem tusind Aar. (Tilskueren I, 1936). ³) Lis Jacobsen: Monumenta Danica. Vejle Amts Aarbog 1937. ⁴) Lis Jacobsen samme Steds, Fodnote 10, Side 5. ⁵) Danske Samlinger I, 1856-66, Side 101. Noter 6-9 udgaaet. ¹⁰) Fr. Orluf: Runestene i Jelling. Vejle Amts Aarbog 1943. ¹¹) Store nordiske Konversationsleksikon 12. Bd. 1918 omtaler S. 226 en gammel Tradition om »to parallelle Rækker af Bautastene imellem Højene«. ¹²) C. Engelhardt: Kong Gorms og Thyras Mindestene i Jellinge. Aarb. f. n. Oldk. og Historie 1876, S. 107. ¹³) Om Midtstolpers Betydning se: Harald Andersen: Tomme Høje, Kuml 1951. ¹⁴) E. Dyggve: Jelling Kongehøje, Fra Nationalmuseets Arbejdsmark 1943, Side 26: »Lichenologiske Undersøgelser har vist, at der gaar mindst 20-30 Aar mellem Rejsningen af Bautastensraderne og Opførelsen af selve Sydhøjen . . .« ¹⁵) E. Dyggve: Jelling Kongehøje, Fra Nationalmuseets Arbejdsmark 1943, Side 16-31. ¹⁶) E. Dyggve: Jellingkongernes Mindesmærker, Festskriftet 1955, Side 153: D. tilbageviser en fremsat Formodning om, at Gorm skulle have ligget paa lit de parade i denne Bygning. ¹⁷) Fremhævelsen foretaget af mig. O. Aa. ¹⁸) E. Dyggve

i Tidsskriftet »Danmark« 1945 Side 4: »... der naaede at komme et godt Græslag paa Højsidens Overflade.«¹⁹⁾ Fremhævelsen foretaget af mig (O.Aa).²⁰⁾ E. Dyggve: Jellingkongernes Mindesmærker. Festskriftet 1955, Side 153. ²¹⁾ E. Dyggve: Samme Steds, Side 157. ²²⁾ Harald Andersen: Tomme Høje. Kuml 1951. ²³⁾ Se ogsaa: Dyggve: Nationalmuseets Aarbog 1943, Side 28. ²⁴⁾ Orluf: Runestenene i Jelling. Vejle Amts Aarbog 1943, Side 126: Hvis Viet er et ældre Anlæg, ældre end Nordhøjen, er Lavbevoksningen ikke Bevis for Aldersforskellen mellem Højene. ²⁴⁾ Martin A. Hansen: Orm og Tyr, 1952, Side 265. M. A. H. mener, at det ikke er udelukket, at Nordhøjen er yngre end Sydhøjen. ²⁵⁾ Harald Andersen: Tomme Høje, Kuml 1951, Side 131. ²⁶⁾ E. Dyggve: Jellingkongernes Mindesmærker, Festskriftet 155, Side 181. ²⁷⁾ E. Dyggve: Jellingkongernes Mindesmærker, Festskriftet 1955, Side 153. ²⁸⁾ E. Dyggve: Samme Steds, Side 178 o. flg. E. Dyggve: Jelling-Roskilde, Jelling-Samfundet 1949. ²⁹⁾ Adam af Bremen. ³⁰⁾ Lis Jacobsen m. fl.: Gorm Konge og Thyra hans Kone. 1927, Side 22. ³¹⁾ Palle Lauring: Vikingerne. 1956. Side 120. ³²⁾ Samme Steds, Side 22. ³³⁾ E. Dyggve: Nationalm. Aarbog 1943, Side 26. ³⁴⁾ E. Dyggve: Festskriftet 1955, Side 134. ³⁵⁾ Palle Lauring: Vikingerne. 1956, Side 124. ³⁶⁾ Lis Jacobsen m. fl.: Gorm Konge og Thyra hans Kone. 1927, Side 98, 99 og 131. Palle Lauring: Vikingerne. 1956, Side 42. L. E. A. Wimmer: De danske Runemindesmærker, bl. a. Mejlby, Helnæs, Sønder Kirkeby og Tirsted-Stenene. Harald Andersen: Tomme Høje. Kuml 1951, Side 117 o. a. ³⁷⁾ A. Fabricius: Ill. Danmarkshistorie. 1889, Side 91. ³⁸⁾ E. Dyggve: Jelling, Udgravning og Resultater. Tidsskriftet Danmark 145, Side 50. ³⁹⁾ Dyggves Snit af Sydhøjen. Harald Andersen: Tomme Høje. Kuml 1951, Side 113. Palle Lauring: Vikingerne. 1956, Side 212. ⁴⁰⁾ E. Dyggve: Festskriftet 1955, Side 157. ⁴¹⁾ Sune Lindqvist: Uppsala och Jelling. Festskriftet 1955, Side 124. ⁴²⁾ Fra Nationalmuseets Arbejdsmark 1943, Side 28. ⁴³⁾ E. Dyggve: Festskriftet 1955. Side 163. ⁴⁴⁾ J. Kornerup: Kongehøjene i Jellinge, Tavle VI. ⁴⁵⁾ E. Dyggve: Festskriftet 1955, Side 173. ⁴⁶⁾ Samme Steds, Side 145, Fig. 15. ⁴⁷⁾ Samme Steds, Side 163, Fig. 35. ⁴⁸⁾ E. Dyggve: Jelling-Roskilde. Jelling-Samfundet 1949. E. Dyggve: Festskriftet 1955, Side 178 o. flg.