



KUML
2002

KUML 2002

Årbog for Jysk Arkæologisk Selskab

With summaries in English

I kommission hos Aarhus Universitetsforlag

Forlev Nymølle

En offerplads fra yngre førromersk jernalder

Af JØRGEN LUND

Gennem store dele af oldtiden blev søer og vådområder benyttet i kultens tjeneste. En del af de oldsager, som da blev deponeret, er siden dukket op i forbindelse med tørvegravning og dræning m.m. Fundgruppen er meget omfattende, og blandt det mere iøjnefaldende kan peges på store slebne flintøkser, tunge bronzeøkser, lurpar, både, vogne, våben og moselig, for blot at nævne nogle.

Men over for de spektakulære fund står en ganske anden gruppe bestående af lerkar, husdyrknogler, træsager og andet, som normalt forbindes med dagligdagens aktiviteter. Disse mere ydmyge fund betragtes oftest som frugtbarhedsofringer udført af den stedlige befolkning. De er meget almindelige og vidt udbredt i tid og rum. Hovedparten af den type offersteder er imidlertid fremkommet tilfældigt, og fundoplysningerne er oftest så mangelfulde, at det kan være vanskeligt at afgøre, om man i det hele taget har at gøre med et offerfund. Muligheden for, at det blot drejer sig om tabte genstande, er også til stede, eftersom moserne var vigtige ressourceområder, f.eks. er små jernalderlige tørvegrave et velkendt fænomen.

Selv om fundene er mange og varierede, har interessen for denne gruppe været beskeden, fordi materialet er så vanskeligt at udnytte. I 1971 foretog C. J. Becker imidlertid en kritisk gennemgang af de mange fund, som indeholdt såkaldte "mosepotter". Her præsenteres for første gang den store variation, som synes at præge dette fundstof, og der opstilles forsøgsvis en række typer, A-G, hvor type G blev defineret ud fra det dengang forholdsvis nyudgravede Forlev Nymøllefund.¹ Becker understregede samtidig behovet for flere fagkyndige udgravninger, og eftersom disse ofringer kan være spredt ud over større områder, var det ligeså vigtigt at øge undersøgelsesfladerne, så der blev mulighed for at klarlægge relationerne mellem de enkelte deponeringer.

Kun få lokaliteter opfylder disse betingelser, og blandt disse indtager Forlev Nymølle en fremtrædende plads, eftersom der her er gennemført en omfattende og meget omhyggelig udgravning.

Topografi og fundhistorie

Fundstedet er beliggende i et smalt øst-vest-orienteret strøg udgående fra den brede Illerup Ådals nordside, og det er omgivet af markante bakkepartier. I jernalderen lå her en lille sø, og det er fra dens sydlige del under et nordligt bakkehæld, at der er tilvejebragt en række fund af offerkarakterer.

Ådalen er i øvrigt rig på offerfund, og nyligt har flere forskere betegnet sådanne sakrale landskaber som hellige dale.² Mest kendt er de store våbenofringer fra romersk jernalder, hvorfra der til dato er optaget mere end 15.000 genstande. I dalens vestlige del, nær åens udløb i Mossø, kendes et tredje fundkompleks dateret til århundrederne omkring Kristi fødsel. Her fandtes bl.a. mange skeletdele, fra mere end 30 mænd, dyreknogler, våben, lerkar, træsager m.v.³

Forlev Nymølle blev første gang erkendt i forbindelse med tørvegravning i slutningen af fyrrerne. I 1947 anmeldtes et fund af otte små lerkar dateret til omkring 400 e.Kr. De stod i en rundkreds ca. 1 m nede i tørv (fig. 15); nær dem lå vist også et halvmåneformet bræt med huller, og alt skulle være kommet til Skanderborg Museum.⁴ På spørgsmål fra Nationalmuseet nævner finderens desuden, at han er stødt på flere bearbejdede træstykker, bl.a. et fragment af en slev(?) og tre mulige ulvekranier (dog nok hunde) samt andre knogler, mens sten mærkeligt nok ikke omtales. Fundet blev gjort 25–30 m fra tørt land.

På baggrund af disse oplysninger indledtes prøvegravninger i 1960, og ved den lejlighed stødte man hurtigt på stendynger og forskellige trægenstande, bl.a. et par asketræsstave, de såkaldte "ski", og allerede året efter dukkede det formodede træidol op. Startskuddet var hermed givet, og undersøgelserne blev fortsat frem til 1966.⁵ Udgravningen blev ledet særdeles kyndigt af Harald Andersen, daværende museumsinspektør ved Forhistorisk Museum og senere mangeårig redaktør af tidsskriftet *Skalk*. I løbet af kampagnerne blev der udgravet ca. 325 m², hvilket gør undersøgelsen til en af de største af sin art i Nordeuropa.

Udgravningen

Der blev undersøgt i alt 24 felter indenfor et ca. 90 m langt og 35 m bredt bælte langs tørvegravens sydside (fig. 1). Udgravningsmetoden var meget omhyggelig, idet de øverste 30 cm fjernedes med spade og skovl, hvorefter der blev anvendt graveske til ca. 30 cm under oldsagslaget. Det notes i lommebogen, at i det fingravede lag blev alle genstande, sten og andet, som antoges at have "været i berøring med mennesker", tegnet og indmålt.

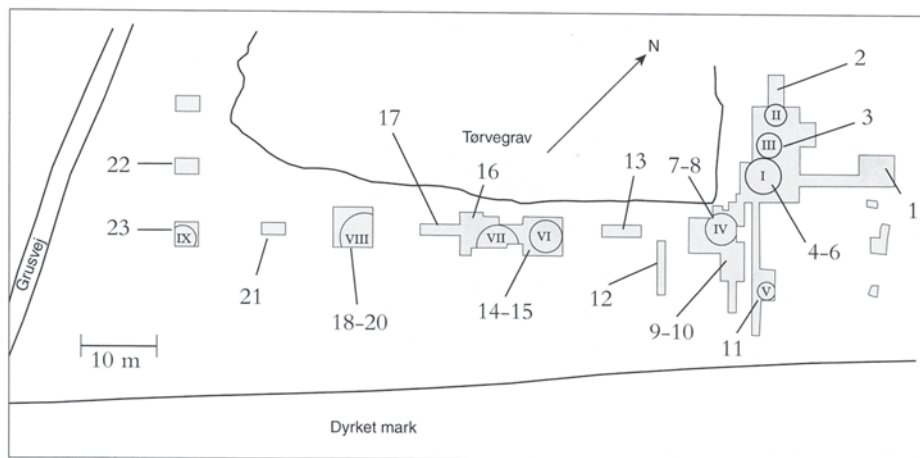


Fig. 1. Oversigtsplan med angivelse af de nummererede felter samt de udskilte fundkoncentrationer I-IX. – Digitalisering ved Ib Radoor.

Key plan indicating area numbers and the separated concentrations of finds I-IX.

De fleste fund synes at befinde sig nær mosens bund, men deres dybde under nuværende terræn varierer en del. Nærmest den gamle søbred lå sager og sten mellem 0,75-1 m nede, men dybden tiltog naturligvis jo længere væk fra bredden, man kom, og yderst i det store felt mod nord-øst lå fundene op til 1 m dybere.

De største felter blev udlagt mod øst og sydøst langs kanten af tørvegravens, og det, der betegnes som hovedfeltet, omfatter felterne 1-11, mens en anden større graveflade mod syd dannes af felterne 14-17. De resterende var alle mindre, og i flere af dem som felt 21 og 22 fandtes blot lettere stenstrøninger og ingen eller kun få oldsager. Med den størrelse, som de enkelte deponeringer synes at have, gives dog ingen sikkerhed for, at der ikke kan ligge koncentrationer imellem felterne. I felt 12 er der f.eks. påvist trækulspalmager og stenansamlinger to steder, som kunne markere udkanten af endnu et par funddynger.

Af oversigtsplanen fremgår, at fundene synes at gruppere sig, og det er disse koncentrationer, der danner udgangspunkt for den følgende beskrivelse.

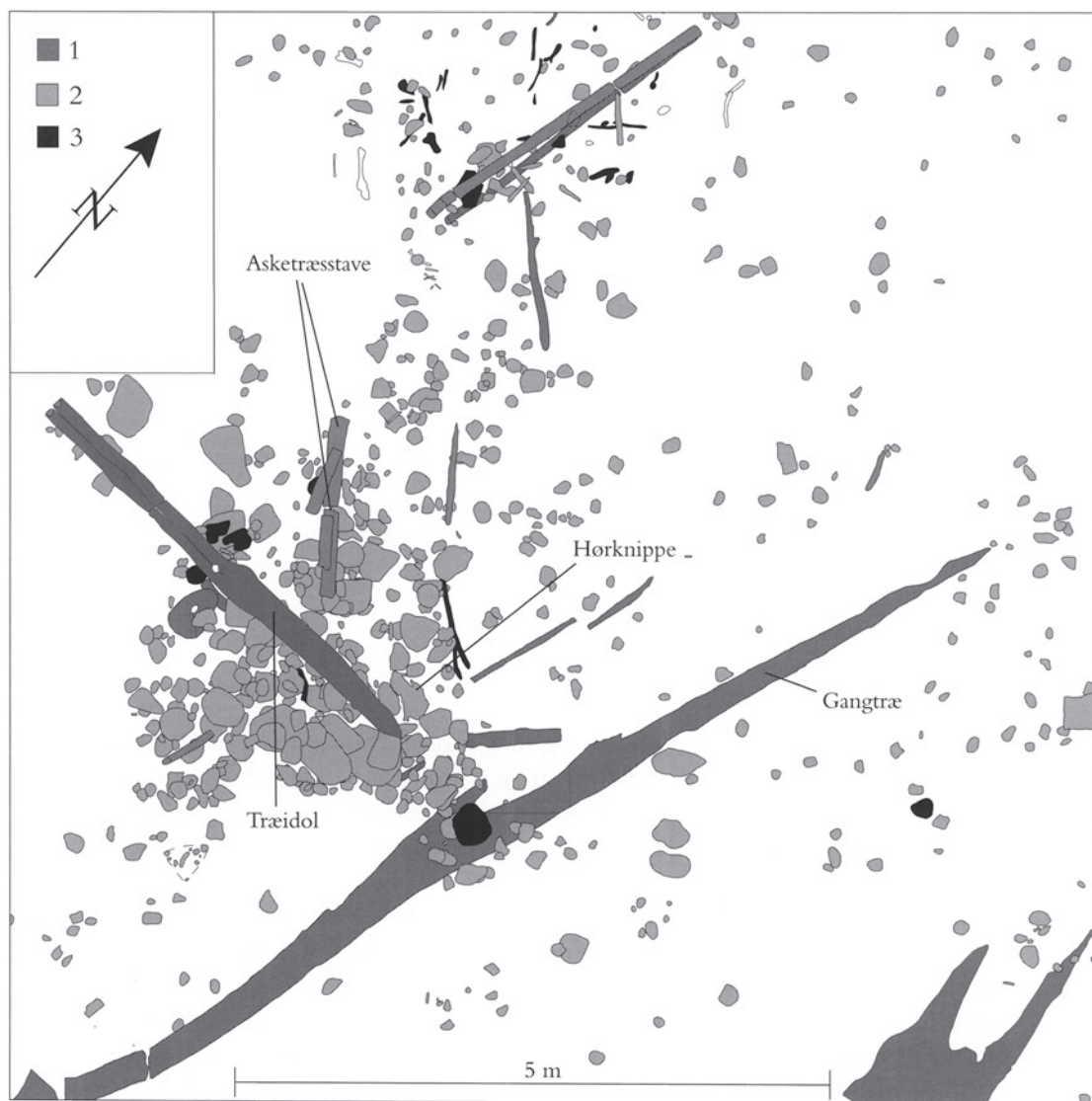


Fig. 2. Koncentration I med træidolet liggende på plads med benene vendende mod venstre og omgivet af lerkarskår samt tildannede træsager. Til højre for hovedet ses hørknippet. Bemærk at der er sten både under og over figuren. 1: træ, 2: sten, 3: keramik.
– Digitalisering ved Ib Radoor.

Concentration I with the wooden idol in situ with the legs turned towards the left and surrounded by potsherds and carved wooden items. To the right of the idol is the bundle of flax. Notice that the stones are lying both over and under the idol. 1: wood, 2: stone, 3: pottery.

Fundkoncentrationerne

Disse er primært udskilt ud fra tilstedeværelsen af lerkar og askestave i kombination med knogler, andre træsager, trækul og ikke mindst ophobningerne af sten.

Koncentration I

Denne lå omtrent midt i hovedfeltet og centreret omkring træidolet (fig. 2-3). Her sås en større stendynge samt mange lerkarskår og en del tildannede træstykker. Enkelte trækulsplamager fandtes ligeledes. Knogler var meget fåtallige, men en smule syd for idolet lå en mellemhåndsknogle og et kæbefragment, begge fra ged. Lige nord for idolet "hoved" var anbragt et godt 30 cm langt hørknippe (fig. 4).

Mest interessant blandt fundene var naturligvis den antropomorfe figur. Den måler 2,74 m og er tildannet af en stamme med to paralleltvoksende grene. Figuren lå omtrent vandret og halvt på siden med den ene halvdel delvist ind under stendynge. Det kan næppe afgøres med sikkerhed, hvilken af siderne der oprindeligt har været forside og hvilken bagside. Den side, der nu naturligt må opfattes som forside, vendte skråt nedad i mosen. Figuren var delvist barkklædt, men barken sad meget løst, og noget kan være forsvundet under udgravningens første del, og inden stammens karakter blev erkendt. Under frilægningen af benene blev det dog med sikkerhed set, at barklaget ikke var fuldstændig, og at afbarkede partier forekom. Omkring forgreningen er stykket barkklædt, og et snit eller en revne antyder det kvindelige køn.

Umiddelbart nord for idolet og oven på en mindre stendynge fandtes større fragmenter af to tilhugne asketræsstave. De lå tæt sammen og delvist over hinanden, som var de nedlagt parvis. Et fragment af en tredje lignende stav optoges lidt længere mod øst. Endnu et tildannet træstykke lå nær idolet, det var udkløvet og med trekantet til rektangulært tværsnit, men funktionen er uvis (fig. 28a). Omkring stendynge lå yderligere nogle afhugne grene med bark, hvoraf nogle var tilspidsede. En enkelt grenstump havde en stærkt forkullet overflade.

Stendynge var stedvist mere kompakt, mens den andre steder blot bestod af et enkelt stenlag eller et par med tørv imellem. Stenene var hovedsagelig håndstore marksten, mens også nogle større forekom. Blandt dem lå enkelte stenredskaber som knusesten samt et fragment af en kværnsten. Dyngen målte ca. 2,5×2,5 m, men havde som helhed ikke nogen tydelig afgrænsning.

Spørgsmålet er, om disse formodede smådynger repræsenterer små selvstændige deponeringer; en del tyder imidlertid på, at dyngen omkring stavene synes at være selvstændig, og den ligger da også 20-30 cm høje-



Fig. 3. Idolet under udgravning omgivet af sten og enkelte træstykker. På billedet ses benene, der øverst går over i hoftepartiet.

The idol under excavation, surrounded by stones and a few pieces of wood. The picture shows the legs that continue into the hip part at the top.

re end stenene omkring idolet. Denne niveauforskel kunne desuden antyde mere end en deponering og med nedlægninger til forskellig tid. Dette støttes af den fundne keramik, som kan deles i to grupper, der dog begge hører hjemme i yngre førromersk jernalder (fig. 5a-f). Den ældste deponering må anses for samhørende med idolet, og keramikken er her karakteriseret af udfaldende, svagt fortykkede og skråt afskårne rande samt højsiddende båndformede hanke, der skulle angive en datering til 200-150 f.Kr., mens den ofring, som omfatter askestavene, er noget yngre, idet karrene har let fortykkede, facetterede rande og X-formede hanke, hvilket placerer dem omkring 100-50 f.Kr.⁶

Der er fundet fem mere eller mindre velbevarede kar i og tæt ved stendyn-gen; alle er med hel profil. Skårene lå almindeligvis nær hinanden, hvilket kunne indikere, at karrene blev nedsænket i hel tilstand og forholdsvis forsigtigt. På en del af skårene findes endvidere madskorper, som tyder på, at de har været fyldt med et eller andet ved deponeringen. Men der ses også eksempler på, at enkeltskår er fundet op til en 6-7 m fra skårkoncentrationerne (se f.eks. fig. 5e), ligesom der er fundet små skårdyn-



Fig. 4. Hørknippet liggende in situ.

The flax bundle in situ.

ger, som kun repræsenterede en mindre del af et kar. Ud over de mere eller mindre hele kar indeholdt dyngen 8-9 forskellige randskår, hvilket betyder, at mindst 13-14 lerkar er repræsenteret i koncentrationen, men blot et par af dem kan henføres til den yngste deponering (fig. 5f).

Fundområdet indeholdt desuden enkelte koncentrationer af trækulstykker, bl.a. ved topenden af den lange stamme og nær dens midte. For at trækullet ikke skulle flyde rundt, har det sandsynligvis været nedsænket i poser eller lign. Fundet af en enkelt gren med forkullet overflade er desuden med til at vise, at brugen af ild sandsynligvis har været et vigtigt led i ritualerne.

En ca. 12,30 m lang stamme lå øst for stendyngen, og den løb også tæt forbi to andre koncentrationer, nemlig III og IV. Stammen var en smule skråtliggende med nordenden dybest, men ud for idolet var der god overensstemmelse mellem nivellementerne. Stammens sydende spidsede meget til og var stærkt frønnenet. De yderste 4-5 m synes ubearbejdede, mens den resterende del fremviste flere kortere og længere afspaltninger, samt enkelte sikre hugspor. Den opadvendende side er afladet over et længe-

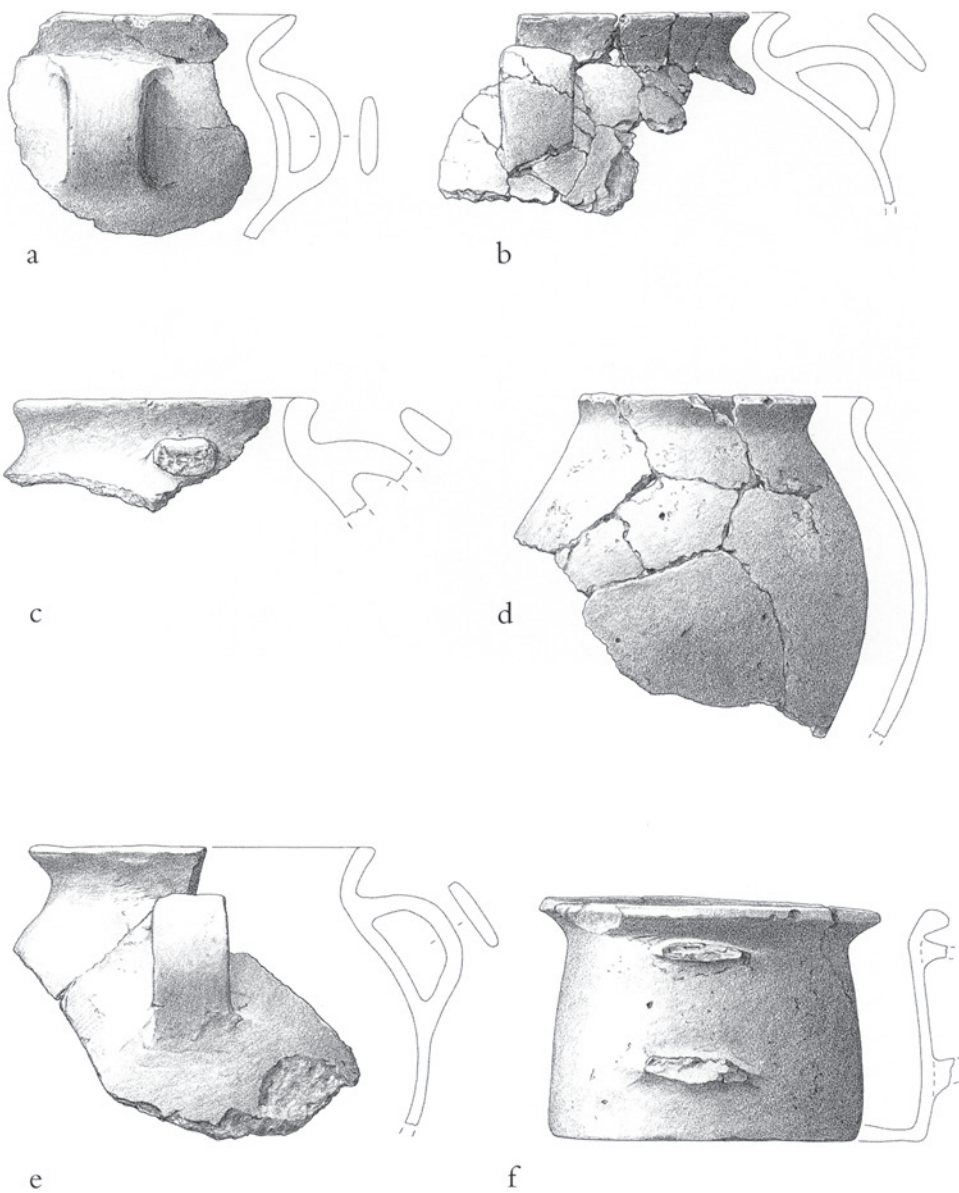


Fig. 5a-f. Udvalg af keramik fra koncentration I; a-e: repræsenterer den ældste deponering, og randskåret e består af skår fra koncentrationerne I og III; f: tilhører den yngste hensættelse. 1:3.

A selection of pottery from concentration I; a-e represent the oldest deposit, and the rim piece e is made from sherds from concentration I and III; f belongs to the latest deposit. Scale 1:3.

re stykke, og over visse partier med ret skarpe sidekanter. Affladningen skyldes sandsynligvis tilhugning, og fladen kan være næsten glat, muligvis som følge af slid. Andre steder er stykket mere hvælvet, men det er alligevel tydeligt, at stammen er flækket. Den nedadvendende side har derimod bevaret den naturlige overflade. Stammens tilstedeværelse i mosen kan skyldes, at den har fungeret som en form for gangbræt i forbindelse med ofringerne, og det formodede slid kunne være et resultat heraf.

Koncentration II

Denne lille dyngge på godt 1×1,5 m ligger 8-9 m nord for I, og med en ganske anderledes sammensætning, idet deponeringen næsten udelukkende består af knogler. De eneste andre fund er 2-3 skår fra dynggens sydlige udkant, og de kan formentlig lige så godt tilhøre de nærliggende dyngger. I samme område og dybde er dog også fundet et par fragmenter af asketræsstave. Selv om mængden af sten er meget beskedent, synes deponeringen alligevel tydeligt afgrænset, idet der findes et stenfrit bælte ned mod koncentration III.

Hovedparten af knoglerne er bestemt til tamokse, og enkelte af dem er fra unge dyr.⁷ Her udover er der fundet et par tætliggende kæbedele fra en ung hest samt kraniefragmenter fra et føl. Også et kæbefragment fra en ged indgår, og den eneste vildfaunaknogle lå her, nemlig et stykke af overarmsknogle fra hare.

Eftersom skårene er få og med usikkert tilhørsforhold, haves intet daterende materiale, men såvel knoglernes beliggenhed som dybde i mosen svarer meget godt til forholdene i den lidt sydligere liggende koncentration III. I dyngge II lå fundene dog en lille smule dybere, som det var at forvente, da de befinder sig i større afstand fra søbredden. På den baggrund er der grund til at formode, at knogledyngen skulle være deponeret inden for samme tidsrum som III.

Koncentration III

Klyngen måler ca. 2,5×2 m, og den er beliggende mellem I og II, men nærmest ved I. At klyngen opfattes som en enhed, skyldes først og fremmest de to asketræsstave, omkring hvilke knogler, lerkarskår og forskellige træsager synes at gruppere sig, og blandt sidstnævnte findes både bearbejdede stykker og afhuggede grene. Omkring fundene er koncentreret en del sten, blandt andet flere knusesten. Dyngen er imidlertid ikke nær så stor og kompakt som I. At der sandsynligvis er tale om en selvstændig ofring antydes af, at der sker en udtynding af stenene ned mod koncentration I. Nogle få meter længere mod nord lå flere forholdsvis store sten



Fig. 6. To asketræsstave fra koncentration III liggende in situ og omgivet af sten og træstykker. Bemærk til højre det udsparede parti på stavene.

Two ashwood sticks from concentration III lying in situ and surrounded by stones and pieces of wood. Notice the area left untreated on the sticks.

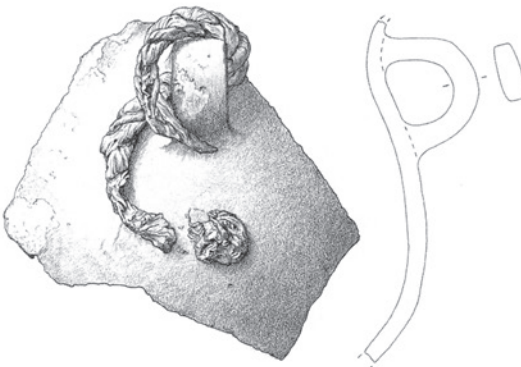


Fig. 7. Lerkarskår med bred båndformet hank, hvori der sidder en stump reb. Fra koncentration III. 1:3.

Potsherd with a wide, band-shaped handle in which a piece of rope is fastened. From concentration III. Scale 1:3.

sammen med et lille svajet bæger og nogle bearbejdede træsaager, men om dette repræsenterer en særskilt dyngge, kan ikke afgøres.

Blandt træsaagerne er der to, næsten ensdannede stave af asketræ (fig. 6). De måler omtrent to meter i længden, mens de øvrige dimensioner er lidt forskellige, hvorved de får karakter af et "sæt" bestående af en kraftig og en spinkel stav. De lå delvist hen over hinanden og med ens orientering. I dyngens nordlige udkant fremkom en 2,62 m lang asketræsstok, som er hugget eller flækket ud af et stykke kerneved. Den er omhyggeligt afglattet og med én næsten planslebet flade (fig. 29). Desværre er der heller ikke her noget bud på stykkets anvendelse. Tæt ved lå en 44 cm lang trækølle af masret hassel og med veltildannet skaft (fig. 30), samt et par andre delvist bearbejdede trægenstande (bl.a. fig. 28c).^{7a}

Knoglerne, der fandtes spredt omkring træstaverne, stammer hovedsageligt fra små tamokser, men også får/ged er repræsenteret, og igen var der knogler fra unge dyr. I et enkelt tilfælde tales der ligefrem om et meget ungt individ. Et sted lå en del lemmeknogler fra hund samlet i en lille dyngge. Forlevfundets eneste menneskeknogle kom ligeledes herfra, og det drejede sig om et bearbejdet skulderbladsfragment med både snit- og slidspor.

Skårene var fåtallige, men et enkelt må fremhæves, nemlig et hankeskår med et isiddende stykke snoet tovværk, vel brugt i forbindelse med hensættelsen (fig. 7). Hele kar findes ikke, men et par skår viser brede båndformede hanke, hvilket kunne antyde, at ofringen har fundet sted i begyndelsen af yngre førromersk tid. At dømme ud fra skårmængden er der formentlig kun tale om en enkelt deponering, idet blot 3-4 kar synes repræsenteret.

Koncentration IV

Funddyngen ligger ca. 8 m syd for I, og den rummer også en del større og mindre sten, men de ligger dog en smule mere spredt end ved de netop omtalte dynger, og det er tænkeligt, at også denne koncentration i virkeligheden består af flere små separate dynger. Men når stenene tenderer mod at samle sig, er det netop omkring staverne og knoglerne. Centralt i klyngen ligger ikke mindre end fire asketræsstave (fig. 8), og ca. 1,5 m nord herfor lå endnu et bearbejdet træstykke. Lidt mod nordvest er nogle forholdsvis store sten grupperet omkring kæbedele fra tre små tamokser, mens tre andre større sten mod øst kunne danne en egen lille deponering.

De få skår, i form af bl.a. et stærkt svajet karfragment af tyndt, sort gods og et svagt fortykket randskår, giver ikke mulighed for en nøjere datering inden for yngre førromersk jernalder, og det er derfor heller ikke til at afgøre, om stave og okseskåber repræsenterer en og samme deponering. Men betragtes funddybden, er der intet, som taler herimod.



◀ Fig. 8. Fire asketræsstave og større sten in situ i fundkoncentration IV. Nederst i billedet ses et stammestykke, der kan have fungeret som "gangbræt".

Four ashwood sticks and larger stones in situ in find concentration IV. At the bottom of the picture is a piece of a tree trunk, which may have functioned as a "duckboard."

◀ Fig. 9. Den store sten i koncentration V omgivet af mindre sten. Til venstre ses en større skårflage fra et kar med facetteret rand og X-formet hank, se fig. 11a.

The large stone in concentration V surrounded by smaller stones. To the left is a rather large sherd from a clay vessel with a faceted rim and an X-shaped handle, see fig. 11a.

Koncentration V

Denne dyngge på ca. 2,5×1,5 m var placeret ca. 15 m sydøst for I, og næppe langt fra den gamle søbred. Det var tilsyneladende en stor sten på 60×55×62 cm, som markerede offerstedet. Under den lå en del mindre sten, der kan have fungeret som støtte. Det er udelukkende keramik, som blev nedlagt her, og skårene fandtes hovedsagelig omkring stenen (fig. 9). Enkelte er dog fundet under denne, men de ligger formodentlig i sekundært leje, eftersom de fleste af dem kan sammensættes med skårene i de mindre klynger, som især ses nord og nordvest for stenen. Mod øst var skårene små og mere spredte.

Ud fra antallet af forskellige rand- og bundskår er mindst 10-11 lerkar repræsenteret. Det har endvidere været muligt at sammensætte flere næsten hele lerkar (fig. 10a-b, 11a-b). Langt den overvejende del af keramikken er karakteriseret ved sene træk som afsatte, let fortykkede og facetterede rande, ligesom X-formede hanke optræder, hvad der skulle give en datering til 100-50 f.Kr. De eneste afvigelser herfra ses på det store forrådskar (fig. 11b) og et enkelt randskår, hvor randens udformning peger en smule bagud i tid. Men fundsituationen taler ikke desto mindre for, at samtlige kar er kommet i søen på samme tidspunkt, eftersom skårene fra de to lidt ældre kar lå blandet med de øvrige. Der er heller ikke niveaumæssige forskelle, som kunne indikere deponeringer i flere omgange.

Ud over keramikken fandtes blot en lille flage af trækul på ca. 7×10 cm. Der lå som sædvanligt en del mindre sten omkring den store, men det er bemærkelsesværdigt, at stenredskaber var totalt fraværende.

Koncentration VI

Sydvest for hovedfeltet og omtrent midt for tørvegraven åbnedes udgravningens næststørste felt på 63,5 m² (fig. 12). Området var meget fundrigt, men to koncentrationer synes dog at kunne udskilles. Den ene, VI, befin-

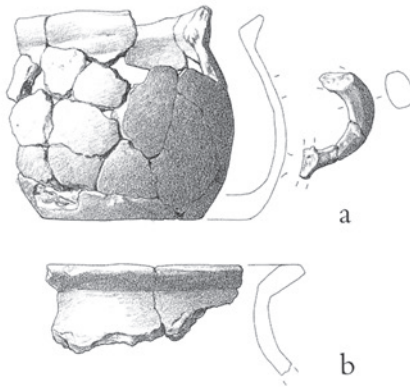


Fig. 10a-b. Kop med fortykket, facetteret rand og X-formet øre (a), samt let fortykket randskår med facetter (b). Fra koncentration V. 1:3.

A cup with a thickened, faceted rim and an x-shaped handle (a) and a slightly thickened rim piece with facets (b). From concentration V. Scale 1:3.



Fig. 11a-b. To kar sammensat af skår fra koncentration V, og a er ca. 17-18 cm høj, mens b måler ca. 25 cm i højden. Karret b repræsenterer den ældste keramik i dyngen.

Two clay vessels put together from sherds from concentration V. A has a height of approximately 17 cm and b has a height of 25 cm. Vessel b represents the oldest pottery in the heap.

der sig i den østlige del af feltet og er velafgrænset, mens den anden, VII, er mere diffus, og især er det vanskeligt at bestemme dens afgrænsning mod vest.

Koncentrationen målte ca. 2,5×2 m, og her fandtes bl.a. en asketræsstav med håndtag, og der lå sten både over og under den. En enkelt huggespån må også noteres. Umiddelbart øst for staven sås en klynge lerkarskår. Omkring genstandene lå en del hånd- til hovedstore sten, og sidstnævnte var i dette tilfælde særligt koncentreret omkring staven. Langs den sydlige feltkant fremkom en bræmme af håndstore sten inklusiv en enkelt knusesten. Denne stenstrøning lå formentlig nær den gamle søbred, hvilket også antydes af et par kraftige stammer, hvis rodender nåede feltets sydkant, og med topenderne udefter i et dybere leje. Stammerne og andre ubearbejdede grene lå generelt i et lidt dybere niveau end oldsagerne, men formentlig har de alligevel fungeret som gangbroer, hvorfra offergaverne har kunnet nedsænkes.

Såvel staven som skårene er fundet i omtrent samme dybde, hvorfor ofringen må formodes at være sket på én gang. Keramikken er ligeledes meget ensartet, og blot 2-3 kar synes repræsenteret; de allerfleste skår tilhører i realiteten et enkelt 23-24 cm højt forrådskar med let udfaldende, svagt fortykket og skråt afskåret rand, hvorfra hankene udgår (fig. 13). Det er træk, som angiver en datering til 200-150 f.Kr.⁸

Koncentration VII

Denne ligger 3-4 m sydvest for VI, og et lag af hånd- til hovedstore sten var koncentreret inden for et område på ca. 3 m i diameter, og blandt disse lå et par knusesten og nogle få flintstykker. I fundet indgik desuden et stykke bearbejdet træ med afrundet midterstykke samt tilskårne, firkantede ender. Genstanden er forsynet med et firkantet hul, men atter er funktionen uvis (fig. 28 d). Dertil kom større dele af to lerkar af samme udformning som eksemplarerne fra VI, hvorfor der ikke er noget til hinder for, at de to deponeringer kan være foretaget på samme tidspunkt (fig. 14).

Sydvest for stenkoncentrationen findes yderligere en del sten, hvoraf nogle var over 20 cm og dertil en lille klynge på tre knusesten. I området, hvor fundene generelt var spredtliggende, fremkom også en skiveskraber af flint, enkelte skår, et huggespån, nogle bearbejdede træstykker, heriblandt to velbevarede asketræsstave på ca. 1,70 m. Den ene var forsynet med et greb, som stykket i deponering VI, mens den anden tilhørte den almindelige form med lige afslutning. I modsætning til den almindelige parallelle deponering, var disse stave placeret vinkelret i forhold til hinanden (fig. 12).

De få skår i denne del af feltet udviser med en enkelt undtagelse de samme træk som de større karfragmenter i selve koncentration VII. Det

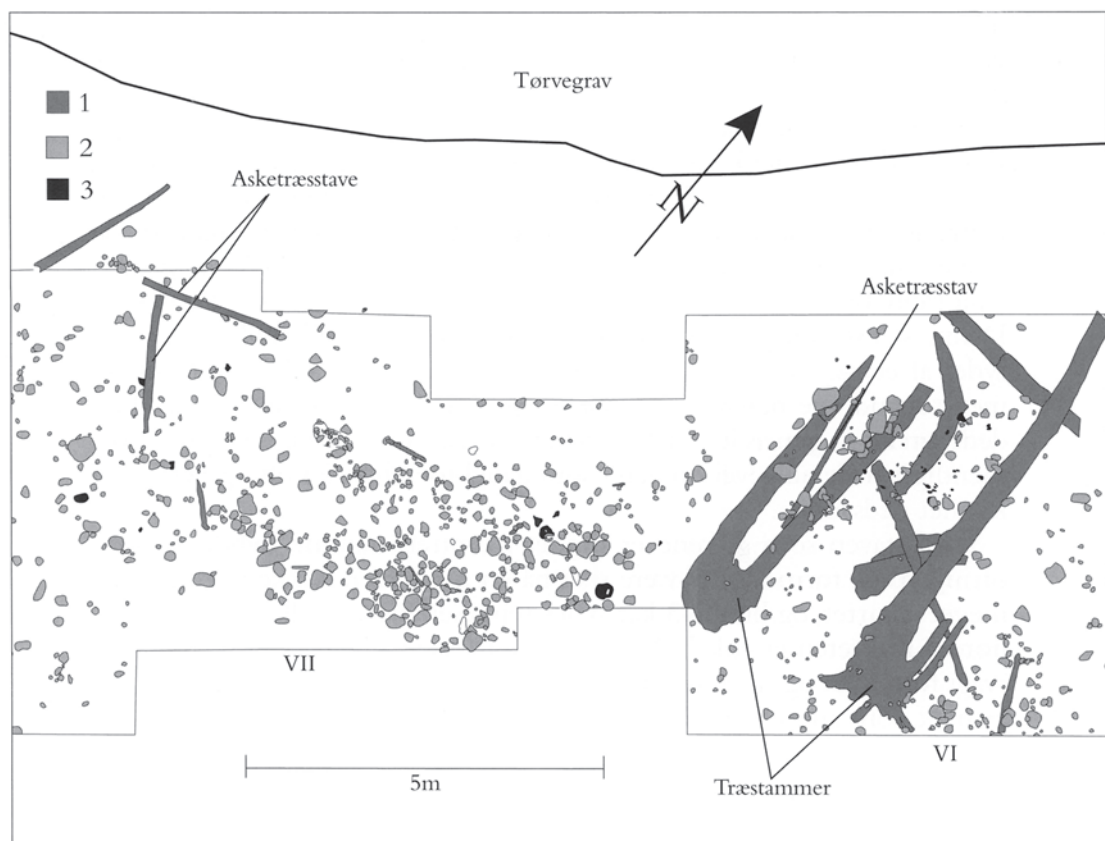


Fig. 12. Plan af felterne 14-16 med fundkoncentrationerne VI og VII. 1: træ, 2: sten, 3: keramik. Digitalisering ved Ib Radoor.

Plan of area 14 to 16 with find concentration VI and VII.

er derfor ikke muligt at den vej at afgøre, om der har eksisteret en selvstændig dyngge her. Men tages udgangspunkt i, at det er lerkar og/eller stave, som primært definerer den selvstændige deponering, bliver resultatet, at der kan udskilles mere end to ofringer.

Koncentration VIII

I dette 25 m² store felt fandtes stenene især i den østlige del. Her fandtes ikke mindre end tre asketræsstave, og den ene var forsynet med et tilhugget håndtag. Nær disse lå også flere huggespånner og et fragment af en kværnsten. Umiddelbart sydøst for stavene og opfattet som en del af

dyngen, sås en større usammenhængende plamage med trækul, både pulveragtigt og i form af lidt større stykker, hvoraf nogle blot var halvt forkullede.

Dyngen indeholdt kun et enkelt skår, som desværre ikke kan dateres nærmere end til jernalder. Men asketræsstavene giver måske en mulighed for en forsigtig datering, idet varianten med greb ellers kun er fundet i koncentrationerne VI og VII, der begge blev dateret til begyndelsen af yngre førromersk jernalder, så måske er dette også tilfældet her.

Koncentration IX

Det sydligste af felterne målte blot 9 m², og fundene koncentrerede sig især i det ene hjørne, og det skønnes, at deponeringen har dækket et areal på ca. 2,5×2,5 m. I dyngen indgik mange sten, hvoraf enkelte var mere end hovedstore, og dertil flintstykker samt redskaber i form af fem knusesten. Der fandtes også flere større og mindre stykker trækul samt en del afhuggede, men uafbarkede grene. Ellers er koncentrationen domineret af knogler fra især tamokse, og i et tilfælde lå en dyngelimmeknogler så tæt sammen, at de må være nedlagt i et klæde eller lignende, eftersom der ingen spor var af snøringer. Desuden er der knogler fra et par hunde, mens får blot var repræsenteret med en enkelt knogle.

Blandt træslugererne er der et ganske lille, fladt behugget stykke, som muligvis er et fragment fra en stav af ovennævnte art. Dyngens datering er problematisk, eftersom der kun fremkom et enkelt hankeskår, som dog med stor sandsynlighed skal placeres i førromersk jernalder. Men i sin kombination svarer den helt til, hvad der er almindeligt på lokaliteten, hvorfor det forekommer mest sandsynligt, at denne dyngelimmeknogler også er opstået inden for samme tidsrum som de øvrige deponeringer.

“Koncentration” X

Fundstedet blev opdaget ved tørvegravning og er ikke nøjagtigt kendt, men det indeholdt otte små, intakte lerkar (fig. 15). Det blev angivet, at de stod i, en lille rundkreds og ca. 1 m nede i tørven. De fleste af karrene er skodesløst udførte, og et enkelt har slidspor på bunden. Hovedparten er i dag med mindre beskadigelser, som formentlig er opstået ved optagningen. Syv af dem er svajede bægre med lavtliggende bugknæk, og et er ornamenteret med stående, vulstede halvbuer og på et andet er halvbuerne kombineret med lodrette og vandrette indfuringer. Det sidste kar er lidt større med lavtliggende bugknæk og høj, let konisk hals. Ornamentikken, som næsten er fladedækkende, består af brede, vandrette indfuringer på halsen, mens bugen er dekoreret med stående, vulstede halvbuer og skråløbende, brede furer.



Fig. 13. Hankekar fra koncentration VI, alle skårene lå nær hinanden. Karret er ca. 23 cm højt.

Vessel with a handle from concentration VI. All sherds were lying close to each other. The vessel is c. 23-cm high.

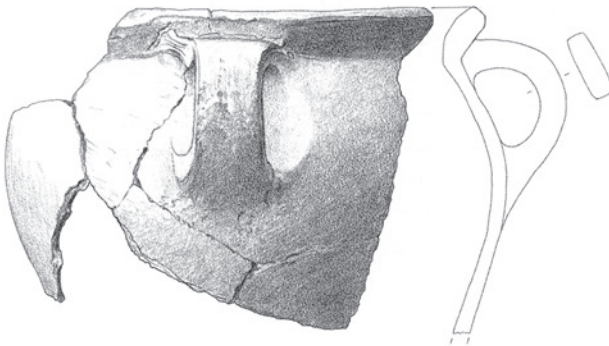


Fig. 14. Rand-hankeskår med let fortykket og facetteret rand. Fra koncentration VII. 1:3.

Rim-handle sherd with a slightly thickened and faceted rim. From concentration VII. Scale 1:3.

Karrene dateres til tiden omkring 400 e.Kr., og deponeringen må betragtes som en enkeltstående begivenhed, da der ikke ved de efterfølgende udgravninger blev fundet andet med denne datering.⁹

Opsummering

Hermed er de udskilte fundkoncentrationer kort beskrevet, og der er tilsyneladende en vis ophobning af fund langs tørvegravens østlige kant. Kun et felt var helt tomt, men eftersom de enkelte deponeringer eller ofringer er forholdsvis små, ville billedet formentlig ændre sig, hvis større arealer var blevet afdækket. Der kan nemt skjule sig flere dynger, og de samlinger af sten, som er observeret nær flere af feltkanterne, er vel indikationer herpå. Om der også har været ofret længere ude i søen, kan ikke afgøres, da området i dag er en vandfyldt tørvegrav, men der eksisterer i hvert fald ikke beretninger om fund i forbindelse med denne tørvegravning. De foreløbige konklusioner er følgende:

- der er ikke anvendt ét bestemt offersted, men deponeringerne fordeles sig over et større område.
- de enkelte ofringer er små, fra 1,5-2 m² til 8-9 m².
- ofringerne er foretaget gennem det meste af yngre førromersk jernalder, fra ca. 200 til ca. 50 f.Kr. Koncentrationerne I, VIII og IX er dog uden daterende keramik.
- engangsofringer forekommer at være det almindeligste, og kun i et par tilfælde synes deponeringsstedet at have været benyttet i flere omgange.
- udgravningerne viser endelig, at indholdet i den enkelte ofring er meget varieret sammensat.

Meget af ovenstående bekræfter blot mange af de iagttagelser, som kan uddrages af det store antal dårligt dokumenterede fund. Omvendt vil det dog være at gå for vidt at betragte Forlev som en prototype; hertil kræves flere større udgravninger af tilsvarende lokaliteter.

Dyngerne kan opdeles i forskellige grupper efter indhold. Den store koncentration I skiller sig naturligvis ud grundet sin kompleksitet, idet den udover træsager, lerkar, knogler m.v. også indeholder mere specielle genstande som et træidol og et knippe hør. De resterende ofringer kan groft deles i to, hvoraf den ene er karakteriseret ved at være sammensat af flere forskellige fundtyper som træsager, lerkar, knogler m.v. Mens den anden gruppe synes mere enkel, idet man her kun finder stenene og en enkelt fundtype som lerkar eller dyrekogler (fig. 16).

Ser man nøjere på enkelte af fundkategorierne, er fordelingen temmelig uens. For knoglernes vedkommende er tre deponeringer f.eks. helt uden, og ved to andre, I og VII, blev der blot fundet ganske få. De enkel-



Fig. 15. De otte små lerkar fundet ved tørvegravning i 1947. 1:3.
 The eight small clay vessels found during peat digging in 1947.
 Scale 1:3.

te husdyrarter er heller ikke ligeligt repræsenteret, og eksempelvis er hest kun truffet i dyngne II, og hund alene i dyngerne III og IX. Det samme gælder forekomsten af gedeknogler, som blev fundet i I og II. Også tilstedeværelsen af de lange asketræsstave varierer; de er med sikkerhed fundet i syv af dyngerne, i én savnes de, og i den sidste haves muligvis et fragment.

Kronologi

Efter at de mest markante fundkoncentrationer er udskilt, skal de indbyrdes kronologiske forhold vurderes ud fra keramikken, der imidlertid varierer meget fra større samlinger over spredte skår til deponeringerne II, VIII og IX, som er uden daterende keramisk materiale. Her kunne man have suppleret med nyere C14-dateringer, men de forskellige organiske materialer er så gennemkonserverede, at de næppe ville give holdbare resultater, og de få ældre C14-dateringer relaterer sig ikke til disse deponeringer, og må i øvrigt anses for problematiske.

Det kronologisystem, som anvendes her, er udarbejdet af C.K. Jensen. Hans arbejde hviler på studier af et stort keramikmateriale fra Sydskandinavien og Nordtyskland. Han har vist, at der kun forekommer ét markant brut i materialet, og finder det derfor mest hensigtsmæssigt at operere med en todeling af perioden. Det svarer også til, hvad man i princippet kan observere i det nordtyske fundstof. Grænsen mellem per. I og II eller ældre og yngre førromersk jernalder placeres omkring 200 f.Kr.¹⁰

Overordnet kan så godt som alt keramik fra Forlev henføres til yngre førromersk jernalder og især til tidsrummet ca. 200-50 f.Kr., mens den yngste fase ikke ses repræsenteret. Sporene efter ældre aktiviteter er ligeledes meget fåtallige, nogle få neolitiske og et enkelt større sideskår fra begyndelsen af jernalderen er alt.

En nøjere gennemgang synes at vise, at deponeringerne fordeler sig på to forskellige kronologiske horisonter (fig. 17). I den ældste, fra ca. 200-150 f. Kr., karakteriseres keramikken af afsatte, let udsvajede og svagt fortykkede, skråt afrettede rande samt højtsiddende, båndformede hanke. I dette tidsrum ofres der i III, VI og VII, ligesom den første deponering i I hører hertil.

Derefter indtræder tilsyneladende en pause, men ofringerne genoptages så igen omkring 100 f.Kr., hvor karrenes rande er let fortykkede og facetterede, ligesom hankene nu er X-formede. At dømme efter keramikken synes aktiviteterne at ophøre et halvt århundrede senere. Til denne horisont hører deponeringerne VI, samt den yngste i I. Deponeringerne i II, IV, VIII og IX kunne som nævnt ikke dateres præcist, men m.h.t. form, sammensætning og funddybde er der en betydelig lighed med de

Fund-koncentr.	Sten	Større sten	Knusesten og flint	Idol	Askestaver	Andre træsaager	Keramik	Knogler	Forbrændt træ og trækul	"Gangbræt"	Diverse	Størrelse m ²
I	+	+	+	1	2(3)	+	K	(+)	+	+	Hørknipe	6,25
II	+				+		(+)	+				1,50
III	+		+		2	+	+	+		+		5,00
IV	+	+	+		4	+	+	+	+	+		7,50
V	+	+					K		+			3,75
VI	+	+	+		1		K			+		5,00
VII	+		+		2	+	K	(+)				8,75
VIII	+	+	+		3	+	(+)		+			9,00
IX	+		+		(+)		+	+	+			6,25

K : Hel karprofil (+) : Få eksemplarer

Fig. 16. Skema som viser de forskellige fundkategorier i hver enkelt fundkoncentration.

Diagram showing the different find categories in each find concentration.

øvrige. Koncentration II er formentlig samtidig med deponering III, idet undersøgelserne af kalveknoglerne i de to dynger tyder på, at de stammer fra et og samme dyr, og det betyder vel også, at ofringerne er foregået på samme tid.¹¹

Selv om fundene tilsyneladende fordeler sig i to offerhorisonter, ses ingen klar forskel m.h.t. deponeringernes indhold. Den eneste mulige forskel er det lidt færre antal i den yngre fase, hvilket kan forklares med, at denne også er noget kortere.

De enkelte fundkoncentrationer synes forholdsvis afgrænsede, men det kan naturligvis altid diskuteres, om nogle af dem i virkeligheden indgår i et større sammenhørende brugsområde, ja, måske kan flere af dem ligefrem være deponeret på samme tid. Eksempelvis ligger dyngerne I, II og III relativt tæt på hinanden (fig. 1). Men de er imidlertid ret forskelligt sammensat, ligesom ophobningerne af sten er adskilt fra hinanden af flader med en lettere stenstrøning. Ikke desto mindre antyder de kronologiske forhold en vis samtidighed, idet såvel ældste deponering i I som dyngne III dateres til begyndelsen af yngre førromersk jernalder. Den kendsgerning, at enkelte skår fra et par af karrene er spredt over begge dynger, taler også for, at de to ofringer kan være sket på samme tidspunkt. Knogledyngen ved II kan derimod ikke dateres ad den vej, men som

Fig. 17. Den kronologiske fordeling af de enkelte fundkoncentrationer. Faseinddelingen stammer fra Jensen 2002.

The chronological distribution of the individual find concentrations. The phase classification is from Jensen 2002

Fund-koncentr.	200		100		0
	II. 1a	II. 1b	II. 2a	II. 2b	
I	■		■		
II	-----				
III	■				
IV		-----?			
V			■		
VI	■				
VII	■				
VIII			?		
IX			-----?		

nævnt ovenfor, hidrører kalveknoglerne i II og III sandsynligvis fra samme individ, og en del taler således for, at I, II og III er resultatet af en og samme offerhandling.

I andre tilfælde, som f.eks. ved VII, kan der også være tale om mere end én deponering, med den ene bestemt som VII med en stenkonzentration omkring et par næsten helt bevarede lerkar fra begyndelsen af 2. årh. f.Kr., og den anden centreret omkring de to asketræsstager. De få skår fra dette område viser stor lighed med karrene fra koncentration VII. Men selv om de arkæologisk set er samtidige, kan der imidlertid intet siges om reel samtidighed.

I flere felter er stenlaget ikke synderlig kompakt, men alligevel indikerer spredningen, at de næppe er anbragt tilfældigt, og desuden findes ofte trækul og afhuggede grene eller kviste i og mellem stenene. Men det er naturligvis vanskeligt at afgøre, om der blot er tale om tunger gående ud fra de definerede dynger, eller om de repræsenterer særskilte ofringer. Et andet sted, i felt 13, sås en forholdsvis stor sten på 45×30 cm omgivet af ditto mindre og dertil en lille plamage af trækul samt et stykke af en overhugget, men uafbarket stamme. Bortset fra de manglende lerkarskår har denne lille stenansamling stor lighed med koncentration V. Man kunne

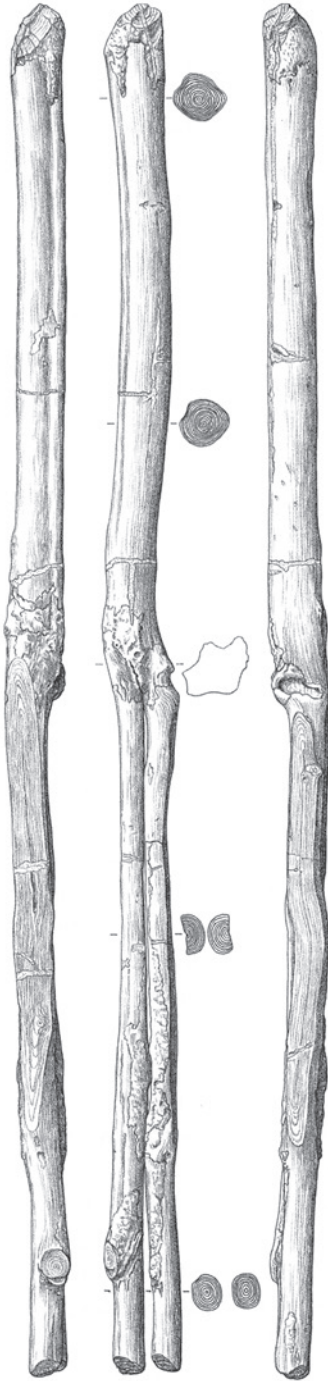


Fig. 18. Træidolet fra koncentration I. Stykket blev ikke tegnet efter optagelsen, og denne fremstilling er baseret på det konserverede eksemplar, hvorfor der kan være mindre afvigelser i forhold til idolet's udseende i 1961. 1:15.

The wooden idol from concentration I. This piece was not drawn immediately after the find, and so this drawing was based on the appearance after the conservation. There may therefore be minor deviations from its original look in 1961. Scale 1:15.

forestille sig, at eventuelle ofringer her alene har bestået af smør, vædsker eller andet mere flygtigt.

Endnu en mulig deponering haves måske i felt 22 ved sydvestsiden af tørvegravnen. Her optoges en lille dyngede højtliggende skår, og udgraveren antager, at det er keramik, som er kommet op i forbindelse med nyere tids tørvegravning. Det er der al mulig grund til at tro, idet skårene er af ældre jernalders karakter, og de kan have hørt til den stenstrøning, som lå i et lidt dybere niveau.

Derfor skal de udskilte deponeringer betragtes som et absolut minimumsantal.

Træsager

Idol

Vådbundsfund er generelt karakteriseret ved gode bevaringsforhold for træ og andre organiske materialer. Det er også tilfældet her, og blandt et betydeligt antal bearbejdede træsager var der imidlertid en genstand, som vakte stor opsigt ved fremdragelsen i 1961, nemlig en antropomorf eller menneskelignende træfigur i fundkoncentration I, hvor den lå delvist dækket af sten.

Stykket fra Forlev hører til blandt de mest primitive af slagsen, men alligevel må det opfattes som en antropomorf figur. Den er, som de fleste andre, meget lang, ca. 2,74 m, og fremstillet af et tveget stykke egetræ. En kraftig afhugning på begge sider af den øverste del af benene er med til at fremhæve det svajede hofteparti, og muligvis er kønnet også antydnet ved et lille snit i selve forgreningen. Her må man imidlertid stole på iagttagelserne fra udgravningen, for i dag kan intet siges herom med sikkerhed. Såvel hovedenden som fødderne er afsluttet med skrå hug fra to sider (fig. 18). Omkring idolet lå en mængde skår fra et større forrådskar (fig. 19).

Etnografiske træfigurer fra alle verdensdele er farvestrålende udsmykket, og i heldige tilfælde får man et glimt af noget tilsvarende blandt oldtidens figurer. På en engelsk figurgruppe fra Roos Carr fra ældre førromersk jernalder har personerne haft små lyse kvartsitsten indsat i øjenhulerne (fig. 20), og et tilsvarende træk ses på den jævngamle figur fra Ballachulish i Skotland (fig. 21).¹² Et hjemligt eksempel er den stærkt potente Broddenbjergmand af egetræ (fig. 22). Roden af penis var besmurt med et bånd af harpiks, og her har man let kunnet fastgøre et eller andet til markering af kønsbehåringen. På den baggrund blev Forlevstykket undersøgt omhyggeligt for farvespor, snøringsmærker o.lign., men desværre uden resultat.

Det er først og fremmest Torsten Capelle, som har beskæftiget sig med

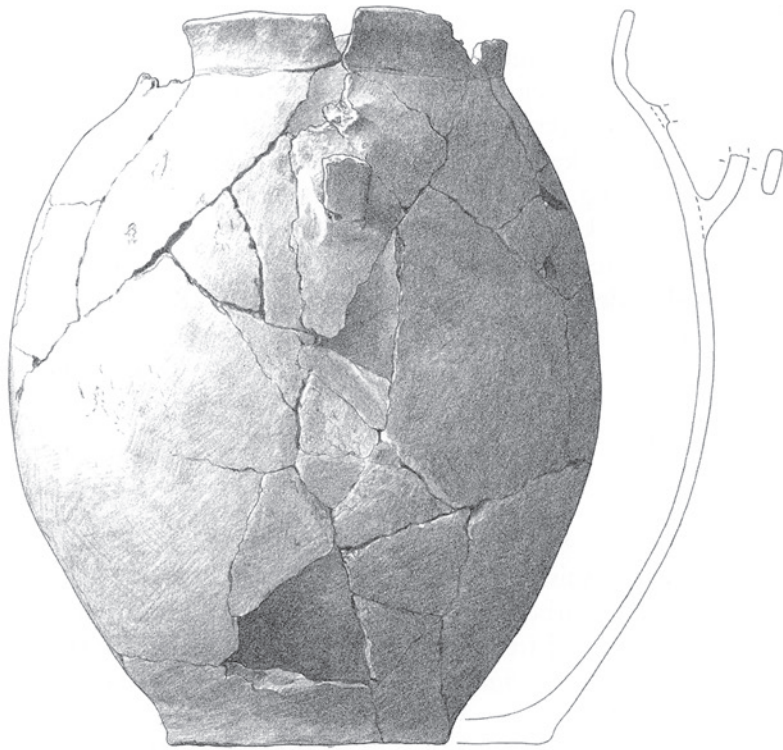


Fig. 19. Større hankekar sammensat af skår, der lå koncentreret omkring idolet. 1:3.

A rather large vessel with a handle assembled from sherds concentrated around the idol. Scale 1:3.

denne fundgruppe, og i 1995 udkom en glimrende lille oversigt, som beskriver de antropomorfe træidoler fra Mellem- og Nordeuropa.¹³ Siden er de blevet behandlet i forbindelse med den store udstilling på Silkeborg Museum i 2001–2002.¹⁴ Interessant er også et lille studie af Coles, som diskuterer den mulige relation mellem figurer og de anvendte træsorter.¹⁵

Disse antropomorfe træidoler, som især forekommer i førromersk jernalder, er tydeligt forskellige. På nogle er kønstrækkene meget markante, som det ses ved idolparret fra Braak (fig. 23), og noget tilsvarende gælder for et par af de plankehuggede figurer, som har været stillet op langs en af trævejene i Wittemoor i Nedre Sachsen (fig. 24).¹⁶ Andre er så enkle i formen, at det alene er fundforholdene, som tilsiger, at vi sandsynligvis står over for antropomorfe fremstillinger. Det er således tilfældet i Forlev, hvor det er fundkombinationen med sten, lerkar, dyrknogler, små trækulspilamager og et bundt hør, som afgør, at man



Fig. 20. Figurerne fra Roos Carr fundet i 1836. I øjenhulerne ses små, glatte kvartssten, og i kroppen er der huller til løse arme og køn. De fire figurer er anbragt i et slangelignende bundstykke, som er ca. 50 cm lang. Dateringen er yngre bronzealder/ældre forromersk jernalder, og alt er fremstillet af takstræ. – Efter Sanden & Capelle 2001, fig. 31.

The Roos Carr figures found in 1836. Small, smooth pieces of quartz fill the hollows of the eyes, and the bodies have holes for loose arms and private parts. The four figures are situated in a snake-like bottom piece, measuring approximately 50 cm. It dates from the late Bronze Age or early Pre-Roman Iron Age, and all parts are made from yew tree.

vover at kalde denne primitive figur for et idol, men tolkningen styrkes yderligere af, at stykket knytter sig til en mindre stenhob, et træk, der bl.a. er noteret i forbindelse med Broddenbjergmanden og figurparret fra Braak.

Asketræsstave

I så godt som alle felterne fandtes bearbejdede træstykker, som dog i de fleste tilfælde er enkeltexemplarer. En af formerne påkalder sig imidlertid interesse, nemlig nogle omhyggeligt tilhugne lange stave eller stænger.



Fig. 21. Ansigtet på den ca. 1,5 m høje kvindelige figur af elletræ fra Ballachulish, Skotland. I øjenhulerne er indsat små kvartssten. Har samme datering som fig. 20. – Efter Sanden & Capelle 2001, fig. 54.

The face of the approximately 1.5-m high female figure of alderwood found at Ballachulish, Scotland. Small quartz pieces have been placed in her eye sockets. Same dating as fig. 20.

Der er registreret 17-18 stykker, en del naturligvis som fragmenter, men adskillige synes fuldt bevarede. De antages at have spillet en central rolle i forbindelse med ofringen, eftersom de med sikkerhed er fundet i syv af de ni koncentrationer. Måske vil de også være til stede i den kun delvist udgravede koncentration IX, hvor der fandtes et lille fladt tilhugget stykke, som kan stamme fra en stav. Kun V er helt uden sådanne stænger, ja, træsager i det hele taget, og måske har det betydning, at denne deponering hører til blandt de yngste.

Stykkerne er præget af megen systematik m.h.t. træsort, form, fremstillingsmetode og nedlægningsmåde. De er alle fremstillet af asketræ og efter et ensartet mønster. Med undtagelse af et enkelt vandret fragment er samtlige stave uden mindste form for slid eller brugsspor. Endelig synes de at være deponeret efter et bestemt regelsæt, idet de flere steder er nedlagt parvist og orienteret ens.

Stavene kan være op mod 2 m lange, mens bredden varierer en del. Største bredde ligger altid i den ende, som afsluttes med et udhugget, tværstillet og fremstående trekantet parti. Tykkelsen er ligeledes variabel, men med et gennemsnit omkring 1-2 cm. Stagerne er taget yderst på stammen, og fraspaltet et spejlklovet stykke (fig. 25 a-f). Behugningen er især omhyggelig på den flade inderside, mens oversiden udgøres af stammens afbarkede og rundede yderside. Det har tilsyneladende været afgøren-



Fig. 22. En tegning fra 1881 af den da nyfundne Broddenbjergmand, som er af egetræ og 88 cm høj, mens lemmet måler 28 cm! – Efter Feddersen 1881, s. 371, fig. 2.

A drawing from 1881 of the then recently found Broddenbjerg Man, who is made from oak and measures 88 cm, with a penis measuring 28 cm!

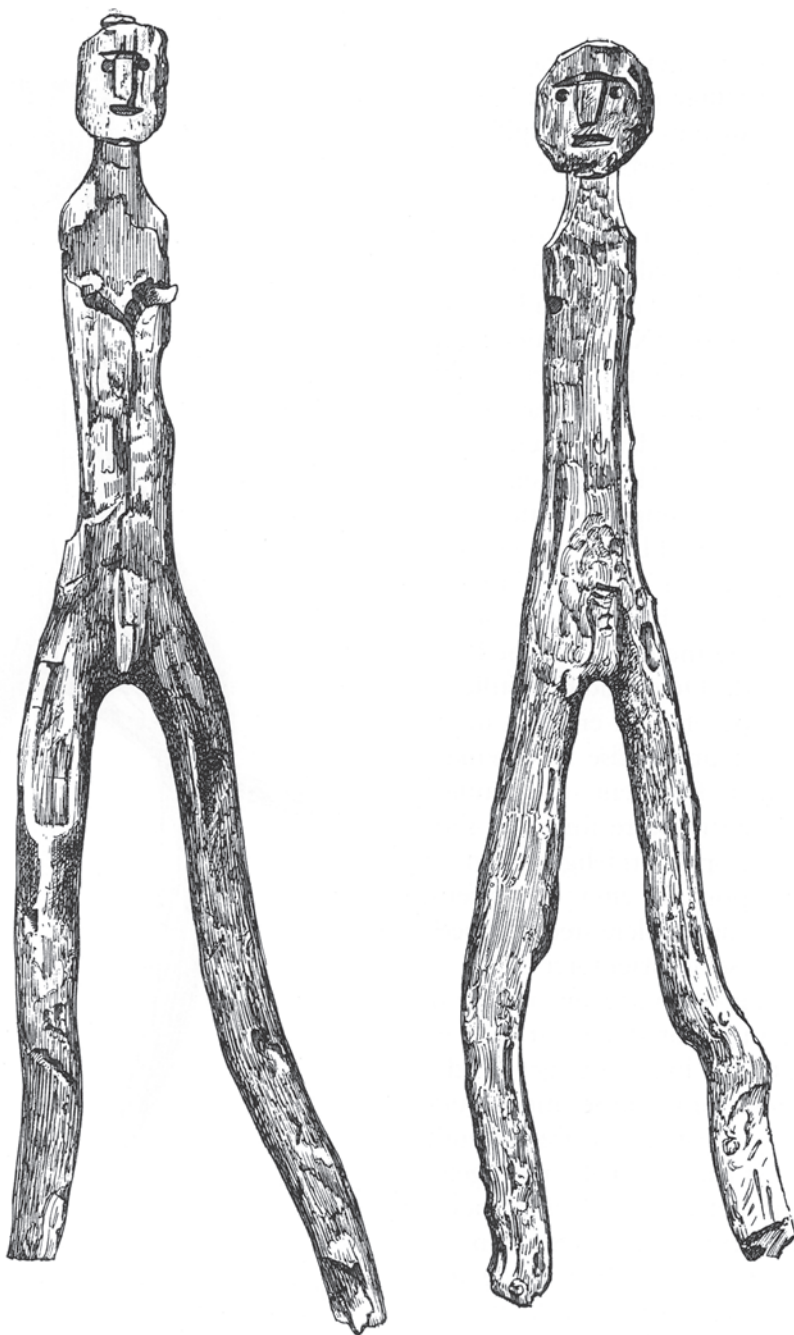


Fig. 23. Figurparret fra Aukamper Moor nær Braak i Nordtyskland, kvinden står til venstre med antydning af håropsætning. De var af egetræ og oprindeligt nær 3 m lange. – Efter Schwabedissen 1949, s. 64, Abb. 4.

The wooden couple from Aukamper Moor near Braak in Northern Germany, with the woman to the left with a slight indication of hair. They were made from oak and measured almost 3 meters.

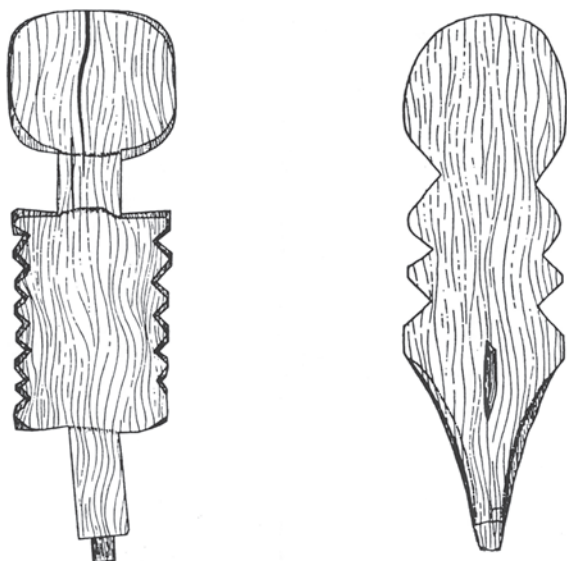


Fig. 24. Et figurpar fremstillet af 2-3 cm tykke egeplanker fra en plankevej i Wittemoor i Nedre Sachsen. Bemærk at de slutter i udsparede tappe, så de har kunnet fastgøres i vejplankerne. Ca. 1 m. høje. – Efter Capelle 1995, s. 17, Fig. 9-10.

A figure pair made from 2-3-cm thick oak boards from a plank road in Wittemoor, lower Saxony. Notice the fact that they end in shaped tenons, so that they could be fixed into the road planks.

de, at det trekantede parti kom til at fremstå så markant som muligt, idet behugningen umiddelbart herunder er kraftigere, således at tykkelsen i en del tilfælde kommer ned under 1 cm.

Selv om der spores en vis variation med hensyn til stagerens dimensioner, er det alligevel ensartetheden, som er mest slående, men “grebenden” kan dog være afsluttet på to måder, enten som en lige afskæring eller slutende i et langt tilskåret håndtag (fig. 25 d). Kun tre stave har et sådant greb, hvilket kunne forlede en til at tro, at stave med ret afskæring var de almindeligste. Men blandt de fragmenterede kan der have været flere med grebende.

Trekantpartiet og stavenes inderside er omhyggeligt tildannet, og de var nylavede, da de endte i mosen (fig. 26). Ved udgravningen stod sporene efter øksens æg så tydeligt, som var de lige hugget, og måske er den sidste tilhugning sket i forbindelse med offerhandlingerne, eftersom der blev fundet enkelte huggespåner nær flere af staven. De har med andre ord undgået den “rituelle ødelæggelse”, som ellers synes at være karakteristisk for næsten alle offerfund. Det ser heller ikke ud til, at stagerne har stået frit fremme i længere tid, da de er helt fri for insektangreb og lign. Det ser også ud til, at de er blevet deponeret med betydelig omhu, men hvordan? Har de mon været stukket ned i søbunden parvist, for herefter at blive overdænget med stenkast, eller har man bevæget sig ud af de mulige “gangbrædder” og forsigtigt stedt dem til hvile under vand – og fastholdt dem der ved bl.a. at lægge sten hen over dem, eller er der tale om en



Fig. 25a-f. Udvalg af asketræsstave fra forskellige koncentrationer. Stykkerne a-d stammer fra koncentration IV, e fra koncentration VII og f fra koncentration VIII. 1:12.

A selection of ashwood sticks from different concentrations. The pieces a-d are from concentration IV; e is from concentration VII; and f is from concentration VIII. Scale 1:12.

kombination? Fundforholdene giver ikke noget entydigt svar på, om det er sket på den ene eller anden måde, men i nogle tilfælde er der dog fundet sten både over og under stavene. Et sidste forhold skal kommenteres. I dyngne IV lå fire asketræsstave, og man kan nærmest tale om to "sæt", idet hvert sæt synes at bestå af en kraftig stav og en mindre kraftig. Dette mønster er også iagttaget i dyngne III.

Det har ikke været muligt at finde paralleller til stykkerne. Nærmest kommer nogle af de ofte meget høje og enkle plankefigurer, som er fundet ved flere plankeveje i Nedre Sachsen i Nordvesttyskland som f.eks. Wittemoor og Westerwanna (fig. 27). De er dog kraftigere, ligesom de antropomorfe træk normalt er mere fremtrædende. De fleste er vist også fremstillet af egetræ, og dertil kommer, at fundsammenhængen er en ganske anden.

Hvordan stavene skal fortolkes, er derfor en vanskelig sag, men de synes med sikkerhed at være fremstillet til lejligheden. Den konsekvente brug af asketræ er uden tvivl også betydningsfuld, og en betegnelse som rituelle rekvisitter er derfor næppe helt fejlagtig. Den mere præcise anvendelse kan desværre ikke angives, men mulighederne er mange. Kan de have været anvendt som slaginstrumenter i forbindelse med processionerne, eller drejer det sig om stærkt stiliserede figurer?

Øvrige træsager

Gennem hele oldtiden var træ det vigtigste råmateriale, men da det sjældent har overlevet til vore dage, er kendskabet til den side af den materielle kultur meget mangelfuld. Men større moseudgravninger som f.eks. Rappendam, Käringsjön i Halland og Oberdorla i Thüringen har vist, hvor righoldigt dette materiale kan være.¹⁷

Det er imidlertid ofte forbundet med store vanskeligheder at bestemme disse stykkers funktion, og bedre bliver det naturligvis ikke af, at de ofte er fragmenterede. I de tilfælde, hvor genstandene kan bestemmes, synes de i betydelig grad at have indgået i det almindelige husgeråd i tidens bondegårde, som f.eks. tøjræle, dele af landbrugsredskaber m.v. Alle træsagerne fra Forlev er desværre ubestemmelige (fig. 28 a-d), men flere af dem udviser forskellige former for brugsspor, og nogle kan have fungeret som tøjræle.

Nogle af dem er forsynet med et firkantet eller rundt hul i den ene ende, og det ses både på fint bearbejdede og grovere eksemplarer som f.eks. et vredet grenstykke med enkelte let forkullede partier. Det er 52 cm langt, og over det hele med kraftige bearbejdningsspor. Den solide, kantede topdel har affaset overkant og er desuden forsynet med et tilnærmet kvadratisk hul på 1,6×1,5 cm. Umiddelbart herunder ses aftryk efter

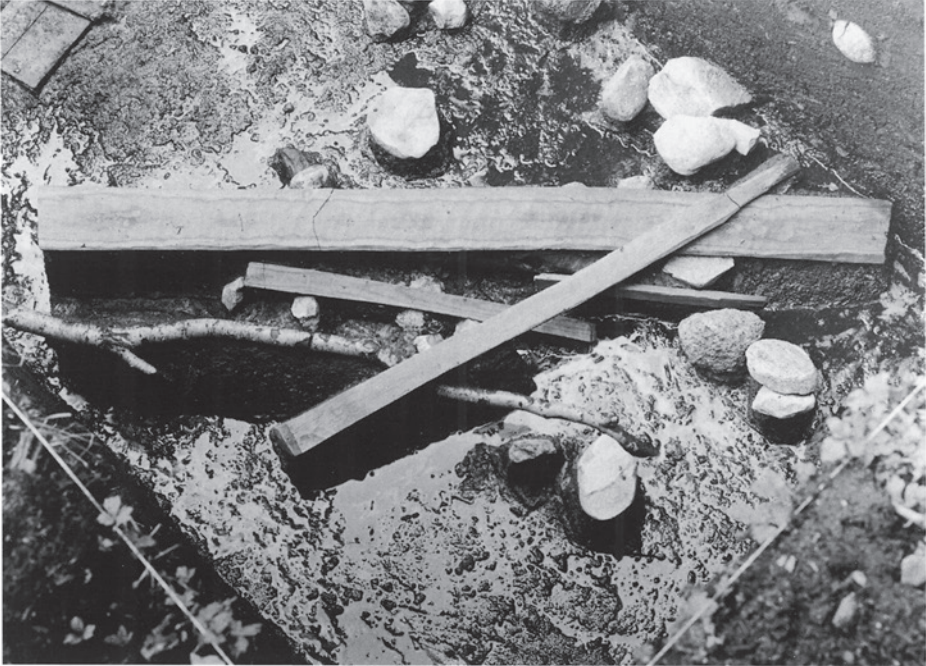


Fig. 26. Asketræsstave fra koncentration VIII. Bemærk de tydelige huggespor på den brede stav.
Ashwood sticks from concentration VIII. Notice the distinct cutting marks on the wider stick.

en eller anden form for vandret bevikling. I den anden ende ses en indsnøring eller en fals ca. 9,5 cm oppe (fig. 28 d).

Endnu et par genstande skal omtales lidt nøjere. I den nordlige del af dyngne III fandtes en fint afglattet stok af asketræ på 2,62 m, og med en diameter på ca. 2,5 cm (fig. 29). Den er skåret ud af stammeveddet, og sandsynligvis bevaret i fuld længde. Det ses, at stokken i hele sin længde er affladet på den ene side, og med den ene ende skråt afskåret. Nogle flade fordybninger eller indskæringer kunne være oprindelige, men det kan ikke afgøres med sikkerhed. Denne genstands funktion er ligeledes uvis, men måske kan den have fungeret som en form for processionsstav?

Fra samme fundkompleks haves også en kølleformet genstand, som er 44-45 cm lang. Skaftet måler ca. 37 cm, og det har et tilnærmelsesvist cirkulært tværsnit og en delvist afstødt spids. Hovedet er ca. 7,6×5,2 cm stort, og det synes modelleret med et kraftigt redskab, men alligevel er der efterladt små barkpartier, og umiddelbart herunder ses en række fine vandrette snitmærker. Køllen er uden slagmærker og synes derfor ikke at have været brugt (fig. 30).

Hamre og køller kendes i flere udformninger fra bl.a. Oberdorla, hvor

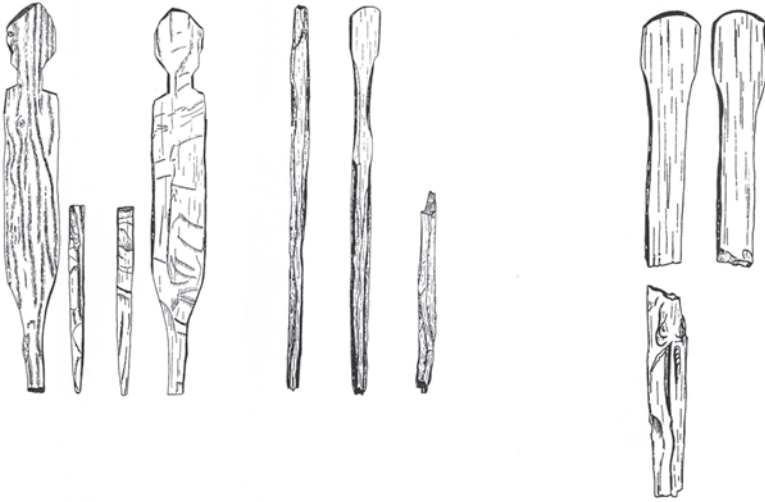


Fig. 27. Udvalg af enkle antropomorfe figurer fremstillet af planker og stammende fra forskellige moser i Nedre Sachsen. Højde: 1,71 m, 1,93 og 0,85 m. – Efter Capelle 1995, s. 20f, Fig. 13-16.

A selection of simple anthropomorphic plank figures from different bogs in Lower Saxony.

de jævnligt er fundet i nærheden af idoler og knogledynger, og de opfattes af den grund som rekvisitter anvendt i forbindelse med offerhandlingerne.¹⁸ Eksemplaret fra Forlev har en direkte parallel her, og funktionen kan meget vel have været den samme.

Knogler

Som det er sædvane ved den tids frugtbarhedsoffer, indeholdt Forlevfundet også et knoglemateriale, som er blevet bestemt på Zoologisk Museum.¹⁹ Materialet er ikke stort, og det meste stammer fra koncentrationerne II og III, umiddelbart nord for offerdyngen med træidolet, mens de resterende deponeringer er helt eller næsten uden knogler (fig. 31).

Overordnet domineres materialet af tamokse. I de fleste tilfælde er der tale om små, men voksne og harmonisk byggede dyr, hvilket er et træk, der er iagttaget ved andre af ældre jernalders offerfund som f.eks. Bukkerup og Turup på Sydvestfyn.²⁰ Forlevdyrene var dog en lille smule større. Blandt de øvrige husdyr er får/ged talrigst, og begge arter er sikkert påvist, mens der blot er registreret et enkelt individ af en ung hest samt et føl, og begge kommer fra dyng II. Nogle få hunde er ligeledes observeret. I dyng III vistnok blot et enkelt individ, mens der synes at være et par middelstore hunde i dyng IX længere mod sydvest. Og som en kuriositet er der fundet en enkelt knogle fra hare.

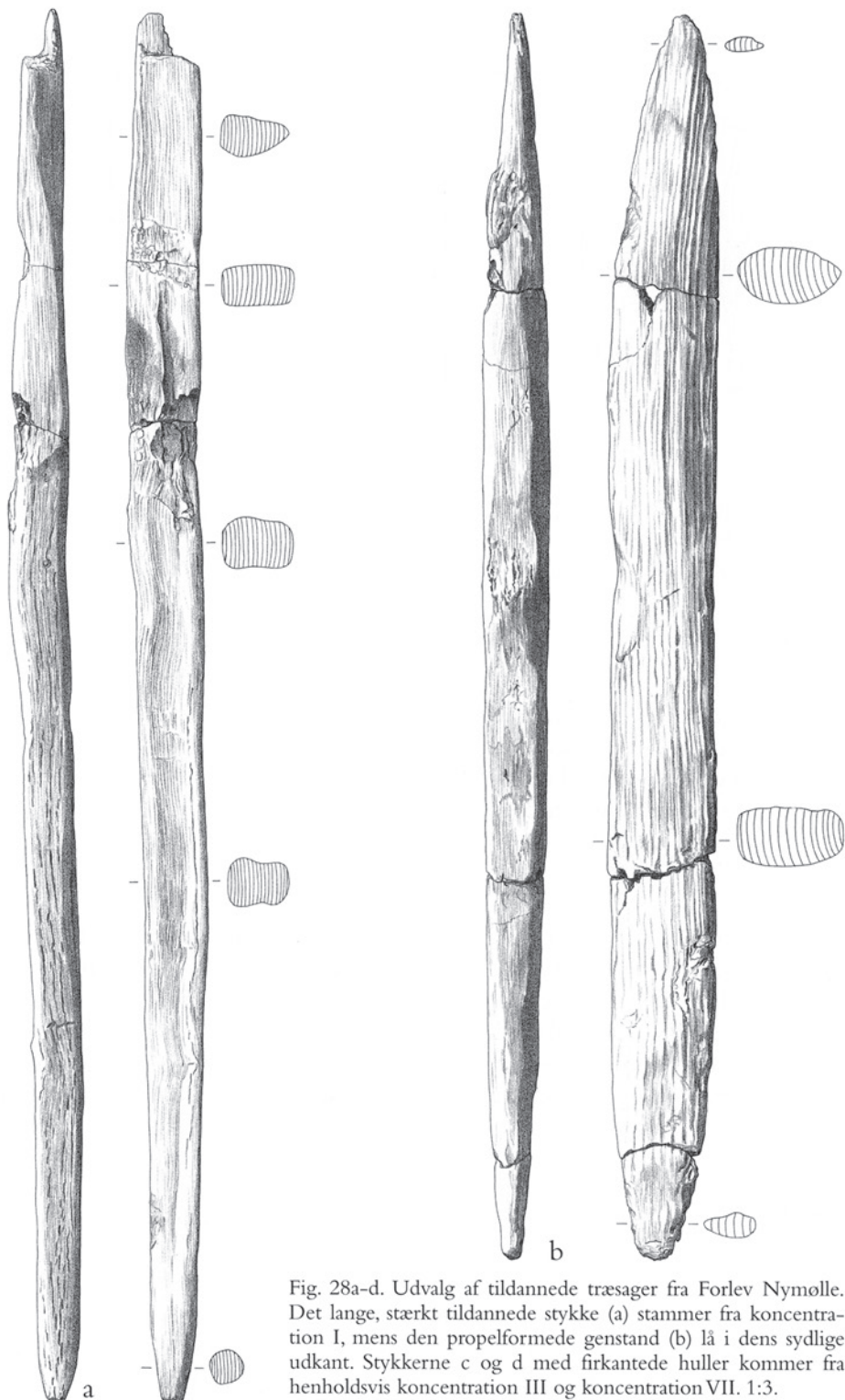


Fig. 28a-d. Udvalg af tildannede træsager fra Forlev Nymølle. Det lange, stærkt tildannede stykke (a) stammer fra koncentration I, mens den propelformede genstand (b) lå i dens sydlige udkant. Stykkerne c og d med firkantede huller kommer fra henholdsvis koncentration III og koncentration VII. 1:3.



A selection of fashioned wood items from Forlev Nymølle. The long, strongly shaped piece (a) is from concentration I, whereas the propeller-shaped item (b) was found at its southern edge. The pieces c and d with square holes are from concentration III and VII respectively. Scale 1:3.

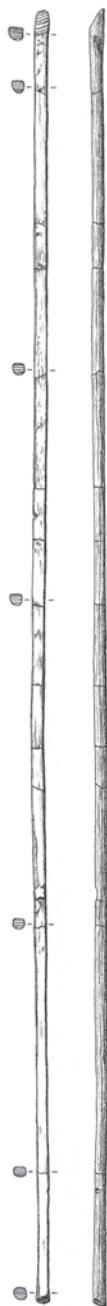


Fig. 29. Afglattet stok af asketræ, en processionsstav? Fra koncentration III. 1:15.

A smoothed ashwood stick, perhaps for processions? From concentration III. Scale 1:5.

I begge ovennævnte dynger forekommer knogler fra unge dyr. I koncentration II er der unge individer af både tamokse og hest, mens det unge dyr i dyngne III er en tamokse. Knud Rosenlund fra Zoologisk Museum ved Københavns Universitet har set nærmere på disse og mener, at individerne har været ca. $\frac{1}{2}$ år gamle, og de skulle derfor være slagtede om efteråret. I udkanten af III fandtes en fragmenteret diafyse af spoleben fra et meget ungt får/ged, under 1 måned, hvilket skulle angive et slagtetidspunkt til omkring 1. maj.

Meget taler for, at dyngne III er et engangsforetagende, men dette harmonerer ikke med de to forskellige slagtetidspunkter. Med sin perifere beliggenhed er det imidlertid sandsynligt, at spolebenet ikke hører til i III.

Betragter man knoglerne i de to dynger, noteres en vis forskel. I dyngne II ligger mange kæbedele samt en del løsfundne tænder fra tamokse. I den anden dyngne er disse dele stort set fraværende, men til gengæld findes mange lemmeknogler og ribben samt enkelte brysthvirvler. Betyder dette mon, at de forskellige dele af kroppene blev deponeret hvert sit sted? Noget kunne tyde på det. Ved en ekstra undersøgelse af ungdyrsknoglerne i de to dynger blev resultatet, at de mest sandsynligt stammer fra et og samme individ, en kalv. Meget taler således for, at de to ofringer har fundet sted på samme tidspunkt, og måske mest sandsynligt om efterå-

Fig. 30. Kølle af elletræ fra koncentration III. 1:3.

An alderwood club from concentration III. Scale 1:3.



ret. At bestemte knogledele er endt i hver sin dyngge, giver en antydning af ritualernes kompleksitet.

Oftest ligger knoglerne relativt spredt, men enkelte steder findes både lemmeknogler og kæbedele placeret tæt ved hinanden og på en sådan måde, at de må formodes at være nedlagt samlet – i et klæde eller lign.

Fund-koncentr.	Tamokse	Får/Ged	Får	Ged	Hest	Hund	Andet
I				(+)			
II	+ (u)			+	+ (u)		Hare
III	+ (u)	+ (u)	+	+		+	Fragm. skulderblad, menneske
IV	+						
V							
VI							
VII	(+)						
VIII							
IX	+		+			+	

(u) : Inkl. knogler fra unge dyr (+) : Få eksemplarer

Fig. 31. Skema som viser husdyrarter og deres fordeling i de enkelte koncentrationer.

Diagram showing the species of domestic animals and their distribution in the individual concentrations. (u) indicates bones from young animals, and (+) indicates the presence of only few bones.

Der er ikke eksempler på, at knoglerne har været snøret sammen med et reb, som det f.eks. kendes fra Bukkerup på Sydvestfyn.²¹ I dyngede II dannede et par hestekæber og tænder en lille klynge, og noget tilsvarende sås ved IV, hvor en lille koncentration rummede de sønderslåede kæbe- og kraniedele fra tre små tamokser.²² Omkring dem lå mange forholdsvis store sten og et større forkullet stammestykke. I dyngede I fandtes ligeledes en lille samling lemmeknogler fra tamokse, som også formodes at være nedlagt samlet. I øvrigt bærer knoglerne ikke præg af ritualerne. Mange er intakte, men eksempler på marvspaltning og sønderslåning kendes dog, ligesom der i et par tilfælde er fundet ganske små koncentrationer af brændte, men ubestemmelige knogler.

Menneskeknogle

C.J. Beckers gennemgang af fund med mosepotter viste, at der i eller nær disse jævnlige var fremkommet menneskeknogler. I fundkoncentration III fandtes også et lille stykke, et skulderbladsfragment med snitmærker. Det meste af brudranden synes desuden poleret eller slidt efter langvarig brug – en amulet? Knoglen lå forholdsvis dybt, men alligevel er der grund til at tro, at den hører til deponeringen, ikke mindst fordi der i nærheden blev fundet skår i samme dybde.

Keramik

Keramikken udviser et varieret spredningsmønster. I dyng V fandtes kun ganske få skår, og i deponeringerne II, VIII og IX er de så fåtallige, at en datering ikke er mulig. I de øvrige koncentrationer veksler mængden, men dog altid tilstrækkeligt til at der kan angives en forholdsvis sikker kronologisk ramme.

Karrene har med stor sandsynlighed været nedsat i hel tilstand og med indhold, idet adskillige har madskorper på indersiden. Selv om der findes mange spredtliggende skår, er det alligevel skårflager og -klynger, som dominerer, og en betydelig del af skårene har kunnet sættes sammen til mere eller mindre hele kar. Klyngerne med tætliggende skår er muligvis opstået i forbindelse med deponeringen af de mange sten, som er fast element i enhver fundkoncentration.

I nogle tilfælde ses imidlertid, at skår fra et og samme kar kan ligge op til 6-8 m fra hinanden. Disse fundsituationer er vanskelige at forklare, men de skal måske sættes i forbindelse med den stenkastning, som formodes at have udgjort en vigtig del af ritualerne. En anden mulighed er at se dem som et resultat af, at man ved "oprydningen" har kastet skår og itugåede kar ud i vandet. Men bølgegang og anden turbulens i søen kan givetvis også være medvirkende.

Flere former er repræsenteret (se f.eks. fig. 11a-b). Mest almindelig er mindre og mellemstore forrådskar, men finere "bordtøj" forekommer ligeledes, omend noget sjældnere (fig. 5f og 10a). Dette bekræfter, hvad allerede Becker fremførte, at indholdet var det centrale, mens karrene blot skulle fungere som beholdere.²³

Hør

Der fandtes kun et hørknippet. Det målte ca. 32×15 cm og havde en tykkelse på 10-15 cm. Knippet var anbragt tæt ved idolet's hoved; ca. 15 cm over dette og omgivet af et par større sten, som måske har skullet holde bundtet på plads (fig. 4). Hør kendes fra flere offerfund som f. eks. Oberdorla,²⁴ og i Käringsjön har man deponeret hør to steder, og i det ene til-

fælde var der tale om flere mindre bundter.²⁵ Endnu et ældre jernalders offerfund skal omtales, nemlig Spangerholm Mose i Vendsyssel, hvor der fandtes en stor mængde lerkar og et par ildbukke fra begyndelsen af ældre romertid. Imellem dem stod der ifølge Glob en 64 cm lang, tilspidset falloslignende genstand af egetræ.²⁶ Men det interessante i denne forbindelse var de store mængder hørfrø, som blev påvist i en madskorpe i et af karrene.

Plantens frø er meget almindelige på jernalderens bopladser, hvor hørren vel først og fremmest blev værdsat som olie- og tekstilplante. Fra senere kilder, bl.a. nogle norrøne, berettes om dens egenskaber i frugtbarhedens tjeneste. Mest malende er beskrivelsen i Flateyjarbogen fra 15. årh.²⁷ Her berettes om Vølse, som er navnet på hingstens avlelem, og om hvordan det er husfruens ansvar at opbevare og sikre lemmet, hvilket bl.a. sker ved hjælp af løg og hør. Om hørren også har haft den rolle længere tilbage, kan man naturligvis ikke vide, men under alle omstændigheder er det påfaldende, at den netop optræder i ofringer, hvis øvrige indhold også peger i retning af et ønske om at fremme frugtbarheden.

Hvide sten

I forbindelse med omtalen af idolet nævntes, at et par britiske træfigurer var forsynet med små hvide kvartssten i øjenhulerne. Denne tilsyneladende forkærlighed for at lade lyse sten indgå som en del af det samlede ritual, ses ved flere af de omtalte offerfund. Mest fremtrædende er fænomenet i Käringsjön, men i Forlev Nymølle er deres tilstedeværelse ligeledes ganske markant, og det både som kvartsitiske stenarter og flintstykker. Lyse eller hvide sten indgår desuden i de fleste af de store våbenofferfund, og bl.a. i det førromerske Hjortspringfund fra Als blev der fundet mange lyse flintstykker, som forfatteren også sætter i forbindelse med rituel stenkastning.²⁸

I sin fremlæggelse af Käringsjöfundet beskæftiger Arbman sig med det samme spørgsmål, og med henvisning til svensk etnologisk litteratur peges igen på muligheden af, at de hvide sten indgår i et eller andet "kasteritual".²⁹ Noget tilsvarende kan udmærket tænkes at være tilfældet i Forlev, hvor stenenes generelle spredning indikerer, at en del af dem må være kastet ud i søen. Carlie, som senest har behandlet fundet fra Käringsjön, går endda så vidt som til at mene, at de hvide sten skulle have haft en speciel og ideologisk betydning.³⁰

Træstammernes funktion

Placeringen af de enkelte små deponeringer kan måske sættes i forbindelse med de træstammer, som fandtes i en del af udgravningsfeltene.

Det er ikke utænkeligt, at de kan have været "styrende" for valg af deponeringssted, og i hvert fald synes det indlysende, at de har lettet færdslen til offerstedet; et synspunkt som udgraveren også synes at hælde til. Men desværre blev stammerne kun sjældent afdækket så langt, at det kunne afgøres, om træerne var fældet eller væltet af sig selv. De fire kraftige, utildannede stammer, som blev påvist lidt nordøst for dyng I, lå vinkelret på den gamle søbred og med topenderne skrånende let nedefter mod nordvest. De lå næsten parallelt, og det er en position, som også kan være tilsigtet. Den mere end 12 m lange og delvist behuggede stamme, der fører tæt forbi dyngene I, III og IV, er næppe heller tilfældigt anbragt.

Ved deponeringerne VI og VII fandtes en del utildannede stammer og grene, blandt andet nogle kraftige stammer med bevarede rodender. Disse træer må derfor være væltet af sig selv. Området var generelt fyldt med rødder, og markerer formentlig den gamle søbreds omtrentlige beliggenhed. Stammerne lå også med topenderne udefter og har kunnet fungere fortræffeligt som gangbroer.

Selv om stammer og greneværk kunne lette færdslen til offerstederne, er der imidlertid intet, som tyder på, at de har udgjort platforme af samme art som f.eks. ved Käringsjön.³¹ Her fandtes en del overhuggede birkestammer, hvor oversidens grene var fjernet, og flere steder lå disse konstruktioner i flere lag.

Ganske andre anlæg er truffet på den meget rige offerplads Oberdorla i Thüringen, hvor nedstukne pæle danner hegn eller indelukker om nogle af de mange separate offersteder.³² En særlig brug af grene og stammestykker kendes fra Stengade på Langeland; her så det imidlertid ud til, at de blot fungerede som dække over offergruberne.³³

Dyngernes form, indhold og opståen

Dyngene er som regel rundagtige, og det eneste element, som findes ved dem alle, er lave stendynger eller stenlag. Derudover er indholdet temmelig variabelt, som det fremgik af skemaet (fig. 16). Én genstand er dog almindeligt forekommende, nemlig lange asketræsstave, som er til stede i mindst syv af deponeringerne. Kun i dyng V savnes de fuldstændigt, og her er det i stedet en stor sten på 65×55×62 cm, som påkalder sig opmærksomhed. Omkring den lå også betydelige mængder keramik både som større flager og i form af ganske små skår, som om karrene er blevet slået i stykker mod stenen. Under den fandtes ligeledes skår, der imidlertid viste sig at høre sammen med de par kar, som synes at udgøre hele ofringen. Det kunne tyde på, at placeringen af den store sten er sket samtidig med, at der sættes lerkar ud i søen.

Fundkoncentrationerne er sandsynligvis opstået som en kombination af almindelig dumpning og kast. Dyngernes centrale del kunne opstå ved

dumpning fra nært hold, mens udtyndingen udefter og stenstrøningen mellem dyngerne peger i retning af, at kast også er indgået i ritualerne. Har dette været tilfældet, bør der have været noget at kaste efter, et sigtemærke, og det kunne være idolet eller stavene, ja måske dem begge i forening.

Funktion

Der kan som nævnt næppe være tvivl om fundets karakter som offerfund eller rettere en samling af små ofringer udført i kanten af den daværende sø. Indholdet signalerer desuden, at det må dreje sig om deponeringer, hvor hensigten vel har været at fremme frugtbarheden. Det er f.eks. tydeligt, at en del af lerkarrene har indeholdt et eller andet, et madoffer, da de blev placeret i søen. Knoglerne stammer fra husdyr, og langt de fleste kommer tilmed fra det vigtigste, tamoksen. Der kan også være grund til at pege på, at knusesten synes at være et fast indslag i den enkelte deponering, og dertil yderligere et par fragmenter fra kværnstene. Men træsagerne volder vanskeligheder, idet samtlige stykker i dette fund er ubestemmelige. Iagttagelser fra andre offerfund tyder på, at det især er genstande eller redskaber fra husholdet, som deponeres, og alt taler for, at dette også har været tilfældet ved Forlev Nymølle.

Komparative studier

Betragtes Forlev Nymøllefundet i sin helhed, må det konstateres, at lokaliteten står temmelig alene, både hvad angår udstrækning og kompleksitet. Men egentlig er denne situation vel blot udtryk for, at kendskabet til disse fundtyper stadig er meget sporadisk, og at vi derfor heller ikke har samme overblik over fundgruppen, som det er tilfældet med f.eks. gravformer og hustyper. At ældre jernalders landbrugs- eller frugtbarheds-ofringer kan brede sig over større områder er dog ingenlunde et ukendt fænomen, idet der haves beretninger om mange fund af lerkar, knogler og evt. pindeværk fra en del mosedrag som f.eks. Uldum Kær, Torsager Mejeri og Stengade på Langeland. Men oplysningerne er ofte mangelfulde.³⁴ De små udgravninger og de mange tilfældigt optagne fund giver ikke tilstrækkelig indsigt i fundenes karakter, og mere præcise informationer må derfor skaffes gennem de udgravninger, som har haft et vist omfang. Derfor skal nogle af disse kort præsenteres, og det sker i håbet om at kunne sætte Forlev Nymølle ind i et bredere perspektiv.

De større udgravninger er fåtallige, og flere er tilmed gamle undersøgelser, men følgende er valgt: Fra det sydiskandinaviske område Hedelsker,³⁵ Varbrogård i Vendsyssel,³⁶ Bukkerup på Sydvestfyn,³⁷ og dertil de

lidt yngre lokaliteter Valmose-Rislev på Sydsjælland³⁸ samt Käringsjön³⁹ i det svenske Halland. Uden for Sydsandinavien kendes større offerpladser af tilsvarende art. En af de mest interessante er Oberdorla⁴⁰ i Thüringen, og selv om fundene her især stammer fra yngre romersk jernalder, har mosedraget også været benyttet i århundrederne omkring Kristi fødsel.

Hedelisker

Denne lokalitet ligger blot ca. 35 km nordøst for Forlev, og pladsen blev undersøgt i 1886. I mosen er der fundet våben o.a. fra romersk jernalder, men det er frugtbarhedsofringerne, som interesserer her. Man udgravede et areal på små 200 m² og fandt da 13 fuldstændige hundeskeletter, nogle store sten som i to tilfælde var forbundet til et par af hundene med reb, få ubrændte menneskeknogler, en S-kroget fallos af træ samt mange skår og nogle få hele kar, som er dateret til slutningen af førromersk jernalder. Et anlæg havde en særlig udformning, idet et areal på 3-4 m² var dækket af et trækulslag med brændte menneskeben, og øverst lå flere lerkar og et par jernknive. Over det meste af feltet sås også nedstukne pæle eller stokke, som dog ikke synes at danne indhegninger eller lign. Fundomstændighederne ved trækulslaget viste, at aktiviteterne må være foregået på en forholdsvis tør flade, og altså ikke i vand, som det normalt synes at være tilfældet.

Varbrogård

Her var udgravningen af tilsvarende størrelse, og midt i den lille kedelmose i Vendsyssel fandtes en stor samling lerkarskår fra mindst 114 ældre romertidskar samt mængder af husdyrknogler. Skårene lå oftest nær hinanden, så de må være nedsat i hel tilstand. I de fleste af dem lå endvidere nogle få knogler og i mange også små sten.

Blandt husdyrene var der mindst 13 hunde, ca. 11 får samt nogle få okser, og ved disse arter var samtlige kropsdele repræsenteret. Heste var til stede, men alene med kranier, ribben og lemmeknogler. Det må desuden bemærkes, at der fandtes nogle få svineknogler, hvilket ellers er forholdsvis sjældent forekommende i disse ofringer. Enkelte knogler var mærket af ild, som det også sås i Forlev Nymølle. Fundfordelingen synes i øvrigt at antyde flere forskellige deponeringer adskilt af mere fundtomme områder.

Bukkerup

I Bukkerup Langemose på Sydvestfyn er der gennem årene gjort mange ganske små offerfund. I modsætning til Forlev og de øvrige er denne lo-

kalitet præget af meget ensartede deponeringer, hvori indgår lerkar, in-takte lemmeknogler fra tamokse, bastreb og tøjræle i forskellige kombinationer.

De arkæologiske udgravninger fandt sted i 1943 og 1944 og omfattede ca. 135 m². Der blev fundet 15 dynger, men dertil kommer godt 30, som var optaget af tørvearbejderne. Keramikken viser, at ofringerne er sket over ca. 400 år, fra slutningen af førromersk jernalder og ind i begyndelsen af yngre romertid. De knapt 50 deponeringer samler sig i tre klynger, som dog ikke har sin baggrund i de kronologiske forhold.⁴¹ I stedet er de måske et udtryk for en bestemt gruppes "plads" i mosen? Det er udelukkende tamokser, som ofres, og det er alene de afkødede knogler, som nedlægges. Dyrene her og i et par nærliggende fynske og et langedandsk mosefund er ualmindelig små, men harmoniske og uden spor efter misvækst, som T. Hatting skriver.⁴² Hun antager i øvrigt, at dyrene er taget ud af de almindelige besætninger, men at man har udset sig de mindste, hvilket jo er såre rationelt.

I mindst 11 tilfælde er knoglerne placeret i et lerkar sammen med bastreb og en tøjræle. En anden særpræget skik er halve lerkar med en klump råler i bunden. Det er interessant, at deponeringerne eller "offerpakkerne", som de kaldes, udviser ganske faste mønstre over hele brugsperioden, og det foreslås forsigtigt, at ritualerne kan være styret fra centralt hold. Men en så konsekvent fastholden ved et bestemt ritual, kan vel også betyde, at det var en bestemt "guddom", man henvendte sig til?

Oberdorla

Denne vel rigeste germanske offerplads i Thüringen er desværre kun kendt gennem få og korte beretninger, men det fremgår ikke desto mindre, at aktiviteterne er mangfoldige, og at de strækker sig fra tiden omkring Kristi fødsel og ind i 6. årh. med hovedvægt på yngre romersk jernalder. Det mest iøjnefaldende er de mange træsaer og ikke mindst de mere end 30 træidoler, som er fremkommet på de mere end 70 større og mindre offersteder. I fundene indgår desuden mængder af knogler fra okser, hunde, heste, får/geder og svin, mens de vilde dyr er repræsenteret af kronhjort, vildsvin og urokse, men også mennesker er blevet ofret. Af oldsager kan nævnes lerkar, smykker, våben, tekstilgenstande, ritualrequisitter, fakler m.m. Der er endvidere tegn på, at kranier fra både dyr og mennesker har været anbragt på lange stager.

Ud over den store variation er det bemærkelsesværdigt, at en del af offerstederne har været indhegnede med pæle eller fletværk, et træk som vist ikke er kendt fra andre pladser.⁴³

Käringsjön

Stedet ligger ca. 10 km nordøst for Halmstad. I jernalderen lå her en lille sø omgivet af høje, markante bakker. De første, begrænsede undersøgelser fandt sted i 1917, men ved den større afsluttende i 1941 blev hovedparten af de brednære områder udgravet. Her fandtes bl.a. mange mindre lerkar, som viste, at aktiviteterne især er foregået i yngre romersk jernalder. Ud over de mange kar resulterede udgravningen i et bredt sortiment af forskellige hele og fragmenterede trægenstande såsom trææsker, harver/river, tøjrpæle m.v., men også en del stykker med forkullede partier, hvoraf flere menes at have været brugt som fakler. Der blev fundet hørknipper to forskellige steder. Et dominerende træk var de mange hånd- til hovedstore sten, som lå overalt. Det var især lyse eller hvide stenarter, som indgik, hvilket naturligt nok foranledigede Arbman til at spekulere over fænomenet, som det ovenfor er nævnt.

Der blev også påvist konstruktioner bestående af fældede birketræer og greneværk, som nogle steder lå i flere lag og dannede en slags gangbroer eller platforme. Konstruktionerne kunne følges langs hele søbredden. Nyere analyser af fundet har givet antydninger af, at ofringerne var relateret til årstid, solhøjde m.v., og det menes endvidere, at der sker en rumlig forskydning af aktiviteterne over tid, idet de ældste deponeringer findes ved søens østlige del, mens de yngre især er knyttet til de vestlige partier.

Balmose-Rislev

Det udgravede areal var på ca. 60 m², og undersøgelsen blev gennemført i 1941-44. Ofringerne, der er keramikdateret til 4. årh. e.Kr., fandt sted i kanten af en åben rørsump.⁴⁴ Deponeringerne er karakteriseret af mange husdyrknogler, flere skeletdele, nogle behuggede træsager, greneværk samt enkelte oldsager, bl.a. et næsten intakt, mindre lerkar, som udgør dateringsgrundlaget. De almindeligste offerdyr er hest med mindst 11 individer, som alene var repræsenteret med kranie- og lemmeknogler. I en del tilfælde lå de på en sådan måde, at de må være nedlagt samlet. Af tamokser var der ca. syv stykker, og blandt disse et meget lille eksemplar, og dertil nogle får og hunde. Også her er der registreret knogler fra to-tre svin.⁴⁵ De humane knogler repræsenterer tre individer, og det er udgraverens opfattelse, at de har indgået i ofringerne.

Til trods for at de omtalte lokaliteter er spredt over et stort geografisk område og med aktiviteter, der dækker et bredt tidsmæssigt spektrum, er det alligevel muligt at pege på en del fælles træk. Med undtagelse af Hedelisker menes de øvrige ofringer er være foretaget i vand, og deponeringer af lerkar og husdyrknogler forekommer at være et centralt ele-

ment. Også stenlag eller mindre stendynger synes at være almindelige, og det samme gør forskellige former for greneværk, der kan have og sikkert har fungeret som gangbroer eller platforme. Endnu et vigtigt alment træk må fremhæves, nemlig dette, at offerpladserne tilsyneladende omfatter adskillige større og mindre deponeringer eller fundkoncentrationer. Dette kan vel delvist forklares som et resultat af den lange anvendelsesperiode, der ligeledes kendetegner lokaliteterne. Denne mere eller mindre kontinuerlige brug af et bestemt kultområde gør sig også gældende i forbindelse med de store krigsbytteofringer. En væsentlig forskel er imidlertid, at våbenofringerne er få og store, mens de enkelte agrare ofringer er små og langt talrigere. Spor efter brug af ild er ligeledes til stede på de fleste pladser og det i form af bl.a. træstykker med forkullede partier og brændte knogler. Dertil kommer større og mindre trækulslamager, som sandsynligvis er blevet deponeret på søbunden i poser e.lign. af organisk materiale. Alle disse ting genfindes også i Forlev.

Om disse generelle træk på det overordnede niveau er udtryk for bestemte ideer eller forestillinger, kan ikke afgøres. Men hvis man tager de enkelte lokaliteter nærmere i øjesyn, er det især de mange specifikke elementer, som bemærkes. Og da bliver det i stedet variationen, som er det mest fremtrædende. Variationen synes i høj grad at være til stede på de enkelte lokaliteter.

Det er vanskeligt at forklare disse forhold, men en del skyldes naturligvis den kronologiske og geografiske spredning, mens forskellene på det lokale niveau og mellem samtidige pladser, som f.eks. Hedelisker og Forlev Nymølle, vel snarere har deres baggrund i traditioner, der kan være relateret til forskellige "guddomme" eller evt. bestemt af årets gang. I landbrugssamfund ville det være forventeligt, om ofringerne fulgte et vist cyklisk mønster, men noget sådant har ikke været muligt at påvise. Kun ved Käringsjön giver nyere studier antydninger af et mønster, hvor nedlægningerne synes relateret til solens bevægelser.⁴⁶

Men selv om ældre jernalder er rig på forskellige former for formodede frugtbarhedsofringer, er det stadig meget begrænset, hvad der f.eks. vides om pladsernes udstrækning og kompleksitet, konstruktioner i form af trædeplanker m.m., deres udnyttelsesgrad og indre kronologi, om ritualer og ceremonier m.v. Så Forlev Nymølle fremstår stadig som et unikt fund uden entydige paralleller.

Afsluttende bemærkninger

Trods det, at Forlev Nymøllefundet må anses for forholdsvis omfattende, tyder intet imidlertid på, at offerhandlingerne har været særligt talrige, heller ikke selv om enkelte af fundkoncentrationerne har været benyttet

i flere omgange. Keramikken viser, at søen har været benyttet som offerplads i ca. 100 år, og selv om der i flere af felterne ses stenplamager, der kunne antyde yderligere deponeringer, vil det næppe være muligt at udskille mere end 15 inden for det udgravede område. Meget kan naturligvis stadig ligge skjult imellem felterne og langs resten af søbredden, men selv hvis der her regnes med en tæthed som f.eks. ved dyngerne I-IV, ville man kun vanskeligt nå et antal svarende til en enkelt ofring pr. år. Meget tyder desuden på, at flere af de udskilte dynger er dele af en og samme offerhandling, hvilket mindsker aktivitetstallet yderligere.

Sådanne skøn er naturligvis altid behæftet med stor usikkerhed, men synes alligevel at indikere, at ofringerne her vanskeligt kan afspejle årligt tilbagevendende aktiviteter. De bør snarere sættes i forbindelse med særlige begivenheder, der indtræffer med uregelmæssige mellemrum, og den pause, der tilsyneladende spores mellem de to offerhorisonter, er vel et udtryk for det samme. Den betydelige variation, som er til stede, kunne ligeledes tale for en sådan fortolkning.

På den baggrund forekommer det mest nærliggende at opfatte ofringerne som kollektive og udført af en landsbys eller et mindre områdes indbyggere, og man kan forestille sig følgende scenario: Det høje træidol, måske bemalet eller i farverige gevandter, føres frem i spidsen for processionen, for til slut at blive rejst lidt ude i søen. I processionen går egnens beboere, og flere af dem bærer et sæt lange, nye og næsten hvide stager af asketræ, som måske bliver banket eller stødt mod hinanden for at skabe lyd. Til sidst placeres også de parvist i søen, og afhængig af begivenheden indledes ofringen med hensættelse af lerkar med indhold, itubrudte træsager, dele af dyr, trækuldynger, hørknipper og dertil som et centralt element dumpning og kast med hvide sten.

I kraft af deres længde har såvel idolet som stavene let kunnet ses, og de kan da have udgjort de sigtemærker, som man kastede de hvide sten efter med det formål at "drukne" disse trægenstande, og man har kastet, til de lå forankret på søbunden.

NOTER

1. Becker 1972, s. 48.
2. Müller-Wille 1999, s. 23ff.
3. Ilkjær 2000; Andersen 1959, s. 8f.; Sellevold m.f. 1984, s. 245ff.
4. Karrene findes på Skanderborg Museum under jour. nr. 2/47. Nationalmuseets referencer er NM1, jour.nr. 5899/84 og NM1, jour.nr. 247/63 med sb-nummeret 194. Jeg vil gerne takke museumsinspektør Helle Reinholdt for tilladelse til at omtale og afbilde fundet.
5. Forlev Nymølle, Dover sogn, Hjelmlev herred, Skanderborg amt; Forhistorisk Museum, jour.nr. 1078. Undersøgelsen blev forestået af daværende museumsinspektør ved Forhistorisk Museum, Harald Andersen. Udgravningerne er gennemført med en enestående omhu, hvilket har været stærkt medvirkende til at gøre nærværende arbejde til en stor fornøjelse.

6. Jensen 1997, s. 102; 2002 (i tryk). Ph.d. Claus Kjeld Jensen, Kulturhistorisk Museum, Randers takkes varmt for hjælp ved dateringen.
7. Jeg vil varmt takke laboratoriefuldægtig Knud Rosenlund fra Zoologisk Museum ved Københavns Universitet for den store indsats, som han har ydet i forbindelse med dette arbejde. Ikke alene har han artsbestemt hovedparten af knoglerne, men han har også altid svaret hurtigt og præcist på mine mange forespørgsler. De øvrige mindre knoglefund blev bestemt af Ulrik Møhl i forbindelse med udgravningerne.
- 7a. Ph.d. Thomas Bartholin, Nationalmuseet og ph.d., cand. mag. Peter Hambro Mikkelsen, Moesgård Museum takkes for vedbestemmelserne.
8. Som note 6.
9. Jeg vil takke lektor Jytte Ringtved, Afd. for Forhistorisk Arkæologi, Aarhus Universitet vedr. dateringen af fundet.
10. Som note 6.
11. Brev fra Knud Rosenlund den 30.3. 2002.
12. Sanden & Capelle 2001, s. 16 (fig. 10); s. 32 (fig. 31).
13. Capelle 1995.
14. Sanden & Capelle 2001.
15. Coles 1998, s. 163ff.
16. Capelle 1995, s. 13ff.
17. Arbman 1945; Kunwald 1970, s. 42ff; Behm-Blancke 1983, s. 379ff.
18. Behm-Blancke 1983, s. 383 og Tv 55c.
19. De forskellige mindre knoglefund fra gravningerne i 1960, 1961, 1963 og 1966 blev bestemt af Ulrik Møhl, Zoologisk Museum. Det skete i tilslutning til udgravningerne.
20. Hatting 1993, s. 96.
21. Hatting 1993, s. 93, fig. 1.
22. Brev af 14/10 1963 fra Ulrik Møhl.
23. Becker 1972, s. 50.
24. Behm-Blancke 1983, s. 379.
25. Arbman 1945, s. 109f.
26. Glob 1937, s. 190.
27. Carlie 1998, s. 23.
28. Rosenberg 1937, s. 37ff.
29. Arbman 1945, s. 103ff.
30. Carlie 1998, s. 24.
31. Arbman 1945, s. 18ff.
32. Behm-Blancke 1983, s. 382, fig. 100.
33. Becker 1972, s. 22.
34. Becker 1972, s. 21ff.
35. Müller 1907, s. 125ff.; Kaul 1994, s. 11ff.
36. Becker 1972, s. 36ff.
37. Andersen 1993, s. 65ff.
38. Ferdinand & Ferdinand 1962, s. 47ff.
39. Arbman 1945; Carlie 1998, s. 17ff.
40. Behm-Blancke 1983, s. 379ff; Capelle 1995, s. 28ff.
41. Becker 1972, s. 43ff.
42. Som note 20.
43. Sanden & Capelle 2001, s. 69ff.
44. Troels-Smith 1962, s. 91.
45. Møhl 1962, s. 96ff.
46. Carlie 1998, s. 29ff.

LITTERATUR

- Andersen, H. 1957: Efterspil i ådalen. *Skalk*, 2, s. 12-13.
 Andersen, H. 1957: Vædebrofundet. *Skalk*, 3, s. 8-9.

- Andersen, H. 1959: Voldsom død. *Skalk*, 1, s. 8-9.
- Andersen, H. 1961: Hun er moder jord. *Skalk*, 4, s. 7-11.
- Andersen, Aa.G. 1993: Et religiøst center i Bag herred. *Fynske minder*, s. 65-91.
- Arbman, H. 1945: *Käringsjön. Studier i holländsk järnålder*. Kugl.Vitterhets Historie och Antikvitets Akademiens Handlingar 59:1. Stockholm.
- Becker, C.J. 1972: "Mosepotter" fra Danmarks jernalder. Problemer omkring mosefundne lerkar og deres tolkning. *Aarbøger for Nordisk Oldkyndighed og Historie*, 1971, s. 5-60.
- Behm-Blancke, G. 1988: Kult und Ideologie. I: B. Krüger (Hrsg.): *Die Germanen. Geschichte und Kultur der germanischen Stämme in Mitteleuropa I*, Berlin, s. 363-385.
- Capelle, T. 1995: *Anthropomorphe Holzidole in Mittel- und Nordeuropa*. *Scripta Minora 1995-1996*, 1. Lund.
- Carlie, A. 1998: Käringsjön. A Fertility Sacrificial Site from the Late Roman Iron Age in South-west Sweden. *Current Swedish Archaeology*, vol. 6, s. 17-37.
- Christensen, L.B. & S.B. Sveen (red.) 1998: *Religion og materiel kultur*. Århus.
- Coles, B. 1998: Wood Species for Wooden Figures: A Glimpse and a Pattern. I: A. Gibson & D. Simpson (eds.): *Prehistoric Ritual and Religion (Essays in Honour of Audrey Burl)*. Gloucestershire, s. 164-173.
- Fabech, C. 1991: Samfundsorganisation, religiøse ceremonier og regional variation. I: C. Fabech & J. Ringtved (red.): *Samfundsorganisation og Regional Variation. Norden i romersk jernalder og folkevandringstid*. Jysk Arkæologisk Selskabs Skrifter XXVII. Højbjerg, s. 283-303.
- Feddersen, A. 1881: To Mosefund. *Aarbøger for Nordisk Oldkyndighed og Historie*, s. 369-389.
- Ferdinand, J. & K. Ferdiand 1962: Jernalderofferfund i Valmose ved Rislev. *Kuml* 1961, s. 47-90.
- Glob, P.V. 1937: Neues aus Vendsyssels älterer Eisenzeit. *Acta Archaeologica* 8, s. 186-204.
- Glob, P.V. 1965: *Mosefolket. Jernalderens Mennesker bevaret i 2000 år*. København.
- Hatting, T. 1993: Oksefund fra Bukkerup og Turup. *Fynske minder*, s. 93-98.
- Ilkjær, J. 2000: *Illerup Ådal – et arkæologisk tryllespejl*. Højbjerg.
- Jensen, C. K. 1997: Kronologiske problemer og deres betydning for forståelsen af førromersk jernalder i Syd- og Midtjylland. I: J. Martens (ed.): *Chronological Problems of the Pre-Roman Iron Age in Northern Europe*. Arkæologiske Studier, Vol. 7. København, s. 91-106.
- Jensen, C.K. 2002: Førromersk jernalder i Sydsandinavien. *LAG* (i tryk), Århus.
- Kaul F. 1994: Trivselstegnet, *Skalk*, 3, s. 11-15.
- Kunwald, G. 1970: Der Moordfund im Rappendam auf Seeland. *Præhistorische Zeitschrift* 45, s. 42-88.
- Müller, S. 1907: Nye Fund og Iagttagelser fra Sten-, Bronze- og Jernalderen. *Aarbøger for Nordisk Oldkyndighed og Historie*, s. 75-160.
- Muller-Wille, M. 1999: Opferkulte der Germanen und Slawen. *Sonderheft 1999 der Zeitschrift "Archäologie in Deutschland"*. Stuttgart.
- Möhl, U. 1962: Rislevfundets dyreknogler. *Kuml* 1961, s. 96-106.
- Rosenberg, G. 1937: *Hjortspringfundet*. Nordiske Fortidsminder. III. Bind. 1. Hefte. København.
- Sanden, W. v. d. 2001: From Stone Pavement to Temple – Ritual Structures from Wet Contexts in the Province of Drenthe, The Netherlands. I: B.A. Purdy (ed.): *Enduring Records. The Environmental and Cultural Heritage of Wetlands*. Oxford, s. 132-147.
- Sanden, W. v. d. & T. Capelle 2001: *Mosens Guder. Antropomorfe træfigurer fra Nord- og Nordvesteuropas fortid*. Silkeborg.
- Schirren, C. M. 1995: Astgabelidol und Rinderopfer. Einige Aspekte eisenzeitlicher Kultpraktik im Lichte der Grabungen 1994 in Bad Doberan, Mecklenburg-Vorpommern. *Germania* 73:2, s. 317-336.
- Schwabedissen, H. 1949: Die Bedeutung der Moorarchäologie für die Urgeschichtsforschung. *Offa* 8, s. 46-74.
- Sellewold, B. J., U. L. Hansen & J. B. Jørgensen 1984: *Iron Age Man in Denmark. Prehistoric Man in Denmark, Vol III*. Nordiske Fortidsminder, Serie B, Bind 8. København.
- Simonsen, P. 1953: To djurslandske Mosefund fra Keltisk Jernalder. *Kuml*, s. 61-71.
- Troels-Smith, J. 1962: De geologisk-botaniske Forhold i Forbindelse med Rislev-Fundet. *Kuml* 1961, s. 90-96.

Forlev Nymølle

A sacrificial site from the late Pre-Roman Iron Age

Forlev Nymølle is situated in a small stretch of boggy land in the northern part of the river valley of Illerup Å north of Skanderborg. During peat digging in 1947, eight small clay vessels from c.400 AD and a few fashioned wooden items were found. However, it was not until 1960 that museum keeper Harald Andersen, Moesgård Museum, started a major and very careful excavation, which lasted until 1966. Twenty-four areas, making up 325 m², were excavated along the southern edge of the present peat bog (fig. 1). Forlev Nymølle is still one of the largest and best documented finds of fertility-related sacrificial finds in Northern Europe. The finds, which primarily consist of potsherds, bones from domestic animals, wooden items, patches of charcoal, and – not the least – stones were concentrated in small heaps relatively close to the old lakeshore. Nine find concentrations (I-IX) were separated, excluding “concentration X”, which comprises the clay vessels found in 1947 (fig. 15).

The individual find concentrations measure between 1.5 and 9 m², and although their contents vary greatly, they are all characterized by layers or small heaps of hand or head size stones (fig. 9, 16). Among these, a remarkable amount is light quartzite stones or flint, and their occurrence has made many scholars suggest that the throwing of stones were a central element of the sacrificial act. Potsherds and some long ashwood sticks (fig. 6, 8, 12, 25, 26) form part of almost all stone heaps, whereas the depositing of bones from domestic animals seem to be more selective (fig. 31). Concentration I differs further by containing a simple anthropomorphic figure, which may have stood upright in the stone heap (fig. 2-3), and a bundle of flax (fig. 4). Most find concentrations seem to represent a single sacrifice, except for concentration I, which is interpreted with certainty as having been used more than once.

Some heavy tree trunks found in the immediate vicinity of some of the find heaps

are thought to have functioned as a trackway from which the sacrifices could be made. The form and appearance of the individual concentrations are thought to be the result of depositing (fig. 7) including ritual stone throwing.

Most bones are intact, except for a few that are split (this is interpreted as evidence for the deliberate extraction of marrow) and are marked by fire. They were mainly found in concentration II and III and come chiefly from small, but harmoniously built domestic oxen. Bones from sheep and goats are also present, but only a few bones from dogs and horses and from a single hare were registered. A human bone, the fragment of a shoulder blade with cutting marks and polished edges – perhaps an amulet? – was also found.

The pottery, which could be assembled to make more or less complete vessels, dates the activities to the late Pre-Roman Iron Age (fig. 5). Two sacrificial horizons may be isolated (fig. 17), one of which belongs to the time between c.200 and 150 BC (fig. 13-14, 19) and the other to the time between c. 100 and 50 BC (fig. 10a-b, 11a). The area does not seem to have been used during the final phase of the Pre-Roman Iron Age, from 50 to 0 BC.

Among the more curious items is a wooden idol and some long ashwood sticks. The wooden idol, which lay in concentration I, was made from a forked oak branch. It has a length of 2.74 meters and a very simple form without the obvious emphasizing of the sex, which characterizes the idols from Braak and Wittemoor (fig. 23-24) and others. The branches make up the legs, and the upper part of these have been chopped in order to accentuate the swayed hips. The sex may be indicated by a small notch at the point of bifurcation (fig. 18). As both ethnographic and some prehistoric figures are decorated (fig. 20-22), the idol was carefully examined, but no traces of colour, lashing etc. were found. Pottery found with the idol dates from 200-150 BC.

Ashwood sticks are a normal occurrence in Forlev, represented as it is by 17 or 18 sticks from at least seven of the nine concentrations, and they seem to play a central part in the sacrificial ceremonies. They are characterized by a systematic choice of wood type, form, fashion and method of sacrifice. All were made from ashwood, they have a length of up to two meters, and one end is always finished with a cut, cross-going, triangular part. They were made from the outermost part of the trunk, the curved, de-barked side of which makes up the outside, whereas the inside is carefully carved (fig. 25). They were often laid down in pairs as a "set" consisting of a slender and a more heavy stick. They were made for the purpose, as the axe cuts are completely fresh (fig. 26). No parallels are known, but they resemble some long plank idols found in bogs in Lower Saxony (fig. 27). The function is pure guesswork – were they percussion instruments or primitive figures? The sticks are accessories of both sacrificial horizons.

The rest of the wooden items from Forlev are also difficult to interpret, but seem to belong to the household sphere (fig. 28). However, some – like the 2.62-cm long smoothed ashwood stick (fig. 29) and the hazelwood club (fig. 30) may have functioned as ceremonial accessories.

It appears from a comparison with other comprehensive finds of fertility sacrifices, such as Hedelisker, Varbrogård, Bukkerup, and Valmose-Rislev in Denmark, Käringsjön from Western Sweden and Oberdorla in Thuringia, that this find group has several features in common. The sacrificial areas are often large and characterized by relatively long periods of use. Often each locality has many small depositing sites with pottery, bones, and carved wooden objects, which are usually thought to have been sacrificed in water. Layers or heaps of stones and different branch-work are other characteristics.

It is impossible to decide whether these features express common ideas, and a closer

study of the individual localities seems to stress the variety, even between neighbouring and contemporary sites such as Forlev Nymølle and Hedelisker. Local traditions seem to play an important part.

Fertility sacrifices could be expected to follow a certain, cyclical pattern, but it has been impossible to determine such a pattern at Forlev, where the sacrificial ceremonies are not assumed to have been very numerous either. Even if we assume that the whole lake shore was full of sacrificial offerings with the same density as concentration I-III, it would be difficult to reach a number corresponding to an annual sacrifice. As several of the separated deposits seem to represent the very same action, the activity level is reduced further. Hence, the sacrifices, which are assumed collective and made by a whole village or the inhabitants of a smaller area, should rather be linked with certain events. This assumption seems to be supported by the separation of two sacrificial horizons.

Today, it is generally accepted that the religious aspect was strongly integrated into the daily life of prehistoric man, and seen in the light of our present knowledge of settlements, burial customs, etc. our knowledge of the religious manifestations is still very limited.

That is why even today, Forlev Nymølle appears to be a unique find without any clear parallels.

Jørgen Lund
Afdeling for Forhistorisk
Arkæologi
Aarhus Universitet
Moesgård

Genstandstegninger: Jørgen Mührman-Lund
Genstandsphotos: Photolab, Moesgård
Udgravningsfotos: Harald Andersen

Translated by Annette Lerche Trolle