



KUML
2002

KUML 2002

Årbog for Jysk Arkæologisk Selskab

With summaries in English

I kommission hos Aarhus Universitetsforlag

Lustrupholm

Et brandgravfelt fra ældre bronzealder under flad mark

Af CLAUS FEVEILE OG PIA BENNIKE

Bronzealderens gravskik forbindes især med rige jordfæstegrave i store gravhøje. I løbet af ældre bronzealder introduceres ligbrænding, og det indtryk man i litteraturen får – groft og generaliseret – om brandgravskikken i ældre bronzealder er, at man indledningsvis begravede i kister eller “stensætninger” af mandsstørrelse og strøede de brændte knogler ud over et større areal, for gradvist at gøre gravrummet mindre, indtil man endte med at anbringe de brændte knogler i en urne. Et mindre antal brandgrave kan dateres til periode II, i periode III er andelen af brandgrave kraftigt stigende og endelig i begyndelsen af yngre bronzealder, periode IV, hvor brandskikken er slået helt igennem, ender det med, at man bisætter de døde i urner, der oftest nedgraves i allerede eksisterende høje.

Fladmarksgrave – dvs. grave, som der aldrig har været rejst høj over – er generelt fåtallige i hele bronzealderen, og når de findes, er det som regel enkeltvis og i tilknytning til høje, f.eks. ved eller nær højfoden.

Dette billede af bronzealderens gravskik kan nu suppleres med et væsentligt fund, der på en række punkter adskiller sig fra det “sædvanlige” billede, idet der er tale om en gravplads fra ældre bronzealder med brandgrave under flad mark.

Lustrupholm

Lustrupholm, der er beliggende ca. 2 km syd for Ribe, ligger som et fladt plateau ud til engen i forbindelse med Haulund bæk (fig. 1). Det højtliggende område er velafgrænset mod syd og vest af ret stejle, ca. 3–4 meter høje skrænter, mod nord sker faldet mere jævnt over en strækning på 30–40 meter, mens plateauet fortsætter langt mod øst og her står i direkte forbindelse med en mindre bakkeø syd for Ribe å.

Her udgravede Den antikvariske Samling i 1998–2000 i alt ca. 4700 kvadratmeter, som oprindeligt havde til formål at undersøge de to-tre gårdsanlæg fra yngre romersk/ældre germansk jernalder, der var blevet påvist i søgegrøfter.¹ Som det så ofte sker ved større fladegravninger, gav

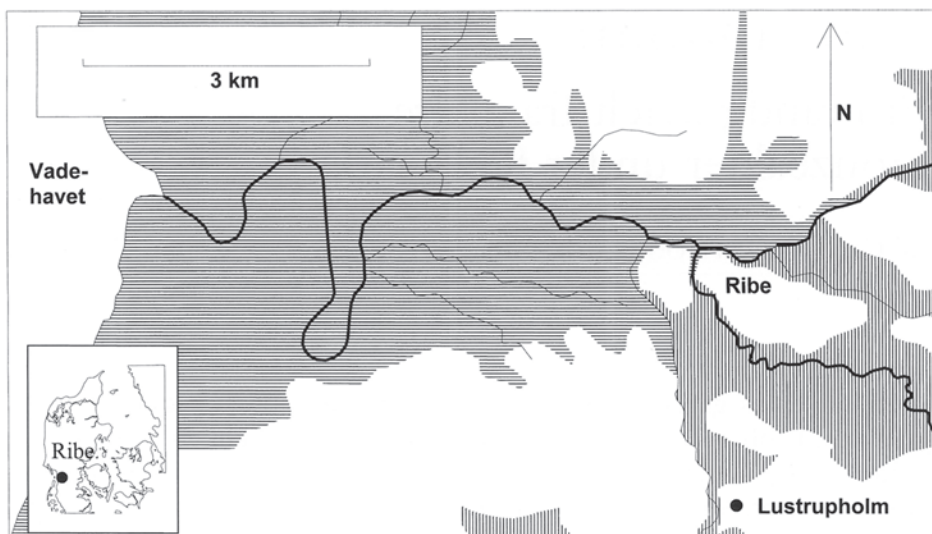


Fig. 1. Kort over Ribeområdet med Lustrupholm markeret. Vandret skravering: marsk; lodret skravering: vådområder, fersk. – Tegning: Den antikvariske Samling.

Map of the Ribe area with the Lustrupholm site indicated. Horizontal hatching indicates marshland; vertical hatching indicates freshwater wetland.

udgravningen dog også “bi-fangst”. I dette tilfælde er det oven i købet sådan, at bifangsten uden diskussion er den mest interessante: en bispegård fra 12.-13. århundrede e.Kr., samt ikke mindst denne artikels emne: brandgravfeltet fra ældre bronzealder.

Brandgravene

I alt blev der påvist 23 brandgrave (fig. 2). 17 af gravene var samlet i en tæt koncentration uden overlap mellem gravene, indenfor et område på ca. 8×5 meter. Udenfor denne koncentration blev der, i en afstand af mellem 9 og 19 meter, undersøgt yderligere seks grave, der tilsammen dannede en omtrentlig halvcirkel med en diameter på ca. 30 meter, og med de 17 grave i koncentrationen placeret noget acentralt indenfor halvcirkelen. Fornemmelsen af denne halvcirkel førte naturligvis til overvejelser, om gravene i koncentrationen havde været dækket af én større høj, med de øvrige grave anlagt ved dennes rand. Det er dog næppe tilfældet ud fra følgende argumenter: Alle bevarede grave i koncentrationen er nedgravet i undergrunden – enkelte helt op til ca. 40 cm. Dette ville antagelig kun være praktisk muligt, hvis disse grave i så fald allerede var anlagt,

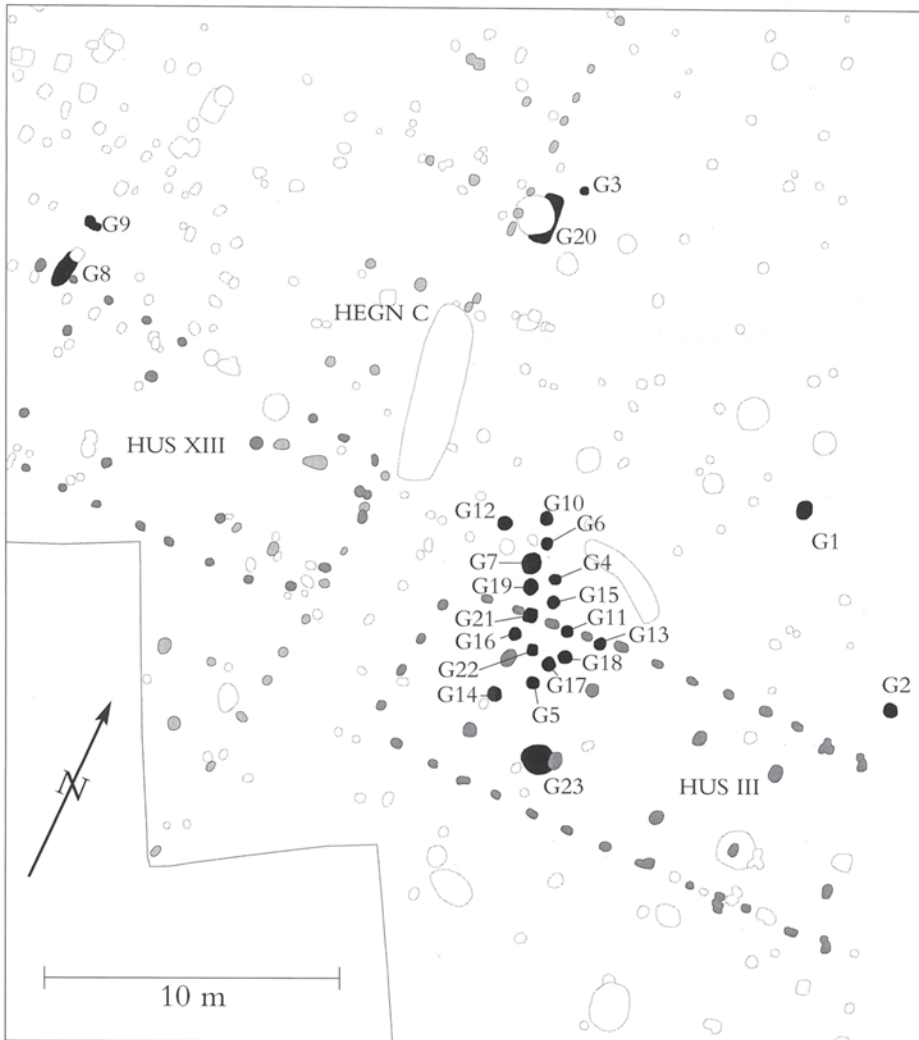


Fig. 2. Udsnit af det udgravede område med markering af gravene (G1-G23), hus III og XIII samt hegn C fra yngre romersk eller ældre germansk jernalder. – Tegning: Den antikvariske Samling.

A section of the excavated area with indication of the graves (G1-G23). House III and XIII and fence C from the late Roman or early Germanic Iron Age.

da en evt. høj blev opkastet over gravene. Denne mulighed kan da heller ikke udelukkes, idet man i så fald kunne forestille sig, at netop de bevarede grave udgjorde "første generation" af grave, mens senere grave kunne være placeret oppe i en højfyld, for senere at være ødelagt igen af dyrkning m.m. Vigtigt i denne forbindelse er det imidlertid, at gravene overlejres af to faser af forhistorisk bebyggelse. Den ældre fase, som er stratigrafisk yngre end brandgravene og ældre end den senere bebyggelse-

se fra yngre romersk/ældre germansk jernalder, og altså er fra enten yngre bronzealder eller ældre jernalder, består af en række store cirkulære kogestensgruber af dén type, hvor kogestenene er begrænset til et trækulsholdigt lag langs grubens bund, mens den øverste del er opfyldt af lysere sten- og trækulfrit jord. Til denne aktivitet har der ikke kunnet udskilles huse. Én af disse kogestensgruber skærer en grav (grav 20), mens en anden helt har omgravet en grav (grav 23). Sidstnævnte grube skæres selv af et stolpehul til en tagbærende stolpe fra et hus i den yngre fase. Denne yngre fase af den forhistoriske bebyggelse består af de gårdsanlæg fra yngre romersk/ældre germansk jernalder, der var anledning til udgravningen. Her må især hus III, hus XIII og hegn C fremhæves, idet de alle delvist ligger indenfor det område, hvor en gravhøj kunne formodes at have ligget. Det er dog tydeligt, at både stolpehullerne fra de tagbærende stolper, men også de spinkle og ikke så dybt nedgravede stolpehuller fra væggene, var velbevarede og gravet tydeligt ned i undergrundssandet. En sådan situation ville kun være mulig, hvis en formodet høj *allerede* på dette tidspunkt igen var helt fjernet, således at vægstolpehullerne ikke først skulle graves ned gennem et bevaret lag af højfyld m.m., inden de nåede undergrundssandet. Det er næppe tilfældet, at en sådan høj – eller flere mindre høje – ville være fjernet bevidst eller ved dyrkning i løbet af yngre bronzealder eller senest inden opførelsen af bebyggelsen i yngre romersk/ældre germansk jernalder.

For fuldstændighedens skyld har det også været overvejet, om f.eks. koncentrationen af grave har været dækket af en samlet stenlægning, sådan som det kendes fra grave i høj, eller fra langt senere brandgrave under flad mark.² Der var ikke spor efter en sådan i forbindelse med maskinafgravningen, endvidere indgår sten også kun i tre-fire af gravene i større eller mindre omfang. Endelig er det værd at bemærke, at håndstore sten ikke findes naturligt, med mindre man bevæger sig mindst 2-3 kilometer mod øst-sydøst. Det er derfor næppe tænkeligt, at en sådan stenlægning på noget tidspunkt har været til stede.

Den samlede konklusion er derfor, at gravfeltet også oprindeligt har ligget under flad mark uden tilstedeværelse af høj eller stenlægning.

Gravene

Grav 1

Brandgrav. Undersøgt i udgravningens første fase og ikke erkendt som grav i denne forbindelse. I første omgang blev anlægget snittet på normal vis med skovl, idet vi fejlagtigt troede, det drejede sig om en lille kogestensgrube. Herved fandtes en portion brændte knogler, hvilket, først da

de øvrige grave blev erkendt, førte til, at også den anden halvdel af anlægget blev udgravet. I denne del fandtes kun ganske få knogler, hvilket må betyde, at det har drejet sig om en brandgrav med en lidt acentralt placeret koncentration af knogler. Der har dog næppe været tale om en organisk urne at dømme ud fra det relativt lille indhold af brændte knogler sammenlignet med disse grave.

I graven fandtes kun brændte knogler med en samlet vægt på 127 g og et rumfang på 210 ml. Den antropologiske undersøgelse viste, at de brændte knogler stammede fra en voksen person, uden at en mere detaljeret angivelse af alder eller bestemmelse af køn var mulig, og at der både var fragmenter fra hænder og fødder blandt de identificerbare knogler. Der var ingen sikre tegn på dyreknogler.

Grav 2

Urnegrav (?). Karret stod på hovedet, nedsat som urne eller låg over resterne af den gravlagte. I fladen var det ikke muligt at erkende en nedgravning, og maskinen ramte lige netop karrets bund. I forbindelse med at karret blev fjernet, kunne der ses en række små, spredte, brændte knoglestumper under randniveauet. Ved tømning af lerkarret fandtes der enkelte, spredte, brændte knogler – igen hovedsagligt “forneden”, dvs. omkring lerkarrets randparti. Fylden inden i karret bestod af lyst gult, homogent sand uden trækul eller humus.

Ud over urnen fandtes kun brændte knogler med en samlet vægt på 6 g, heraf 3 g fra kraniet, mens rumfanget ikke var målbart. Af den meget lille mængde fragmenter var der kun identificerbare dele fra højre og venstre mellemøre, som sandsynligvis stammede fra spædbarn. Tilstedeværelse af dyreknogler kunne ikke udelukkes.

Grav 3

Urnegrav. De øverste 3–4 cm af bugen blev “skrællet” af med maskine, hvorved indholdet af brændte knogler og dele af et lille bikar blev blotlagt. En del skår fra både urnen og bikarret blev efterfølgende fremgravet af jordbunken. På trods af en ihærdig indsats kan det altså ikke udelukkes, at der kan være gået gravgaver tabt, enten længe inden udgravningen startede som følge af almindelig pløjning, eller evt. i forbindelse med maskinafgravningen. Urnen var placeret centralt i en cirkulær, ca. 47 cm stor nedgravning. Fylden i nedgravningen bestod af lyst brunt, homogent sand.

Urnen indeholdt i det øverst bevarede niveau dele af det lille bikar, mens den øvrige del bestod af brændte knogler uden trækul eller gravgaver. Den samlede vægt af knoglerne var på 738 g og rumfanget på 1200

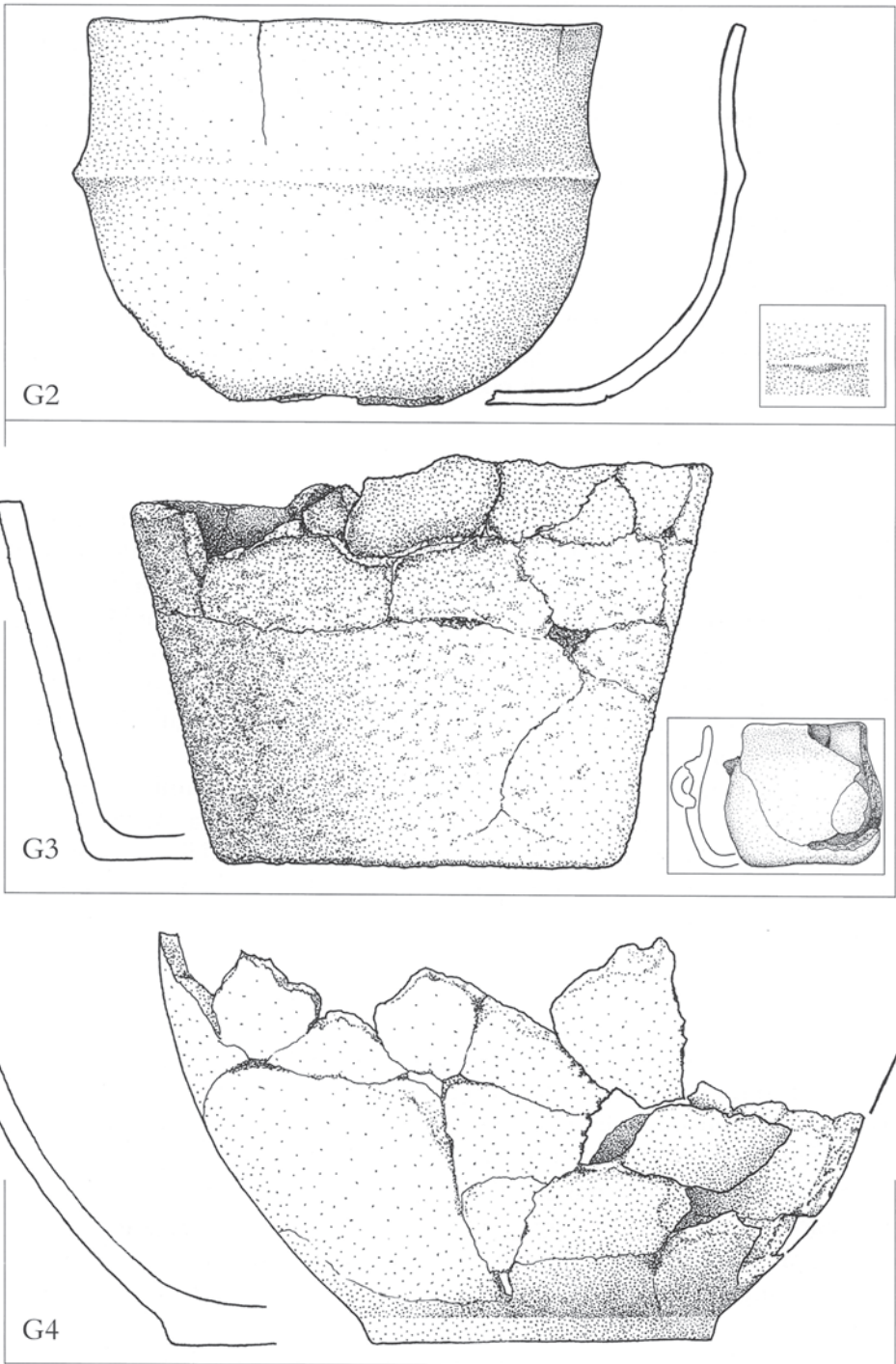
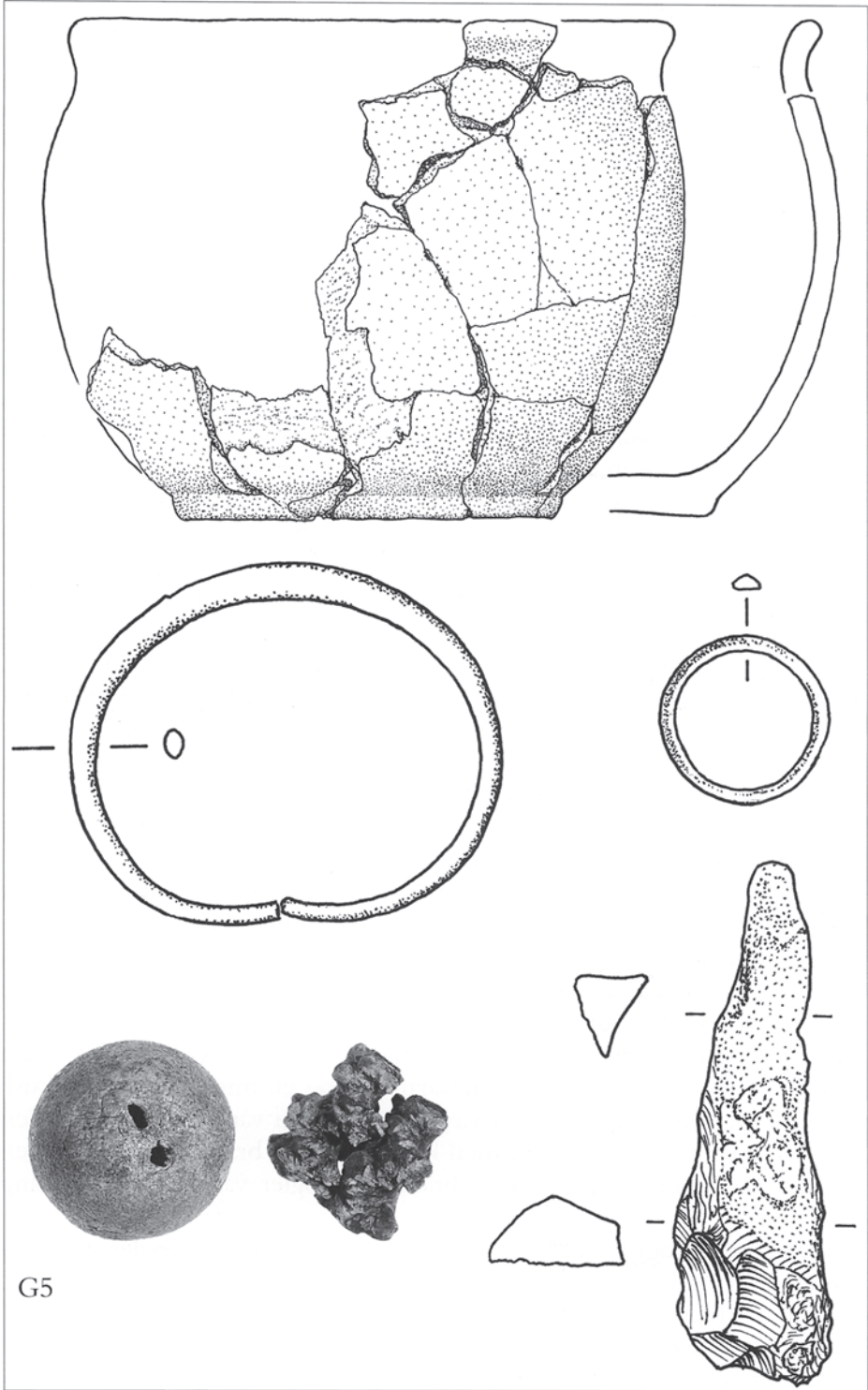


Fig. 3. Oldsager fra gravene. Keramik 1:3, øvrige 1:1. – Tegning: Peter Flink.
 The artefacts found in the graves. Pottery shown in scale 1:3, the rest in scale 1:1.



G5

ml. Den antropologiske undersøgelse af de brændte knogler viste, at de stammede fra en voksen person, uden at en mere detaljeret angivelse af alder eller bestemmelse af køn var mulig. Der var identificerbare fragmenter fra over- og underkæbe, øreregion, ryghvirvler, nedre del af overarm, knæskal og fodrodknogle (talus= rulleben). Desuden var der enkelte fragmenter fra dyr iblandet.

Grav 4

Urnegrav. Del af bugen "skrællet" af med maskine, uden at de brændte knogler blev blotlagt. Nedgravningen omkring karret kunne ikke erkendes, hverken i fladen eller snit. Urnen har været placeret noget skråt i nedgravningen, med munden hældende mod vest. Ved tømning af karret – der var skrøbeligt og en del trykket i stykker – fandtes i urnens nedre del, en koncentreret masse af brændte knogler uden trækul eller gravgaver. Vægt af brændte knogler var 670 g, rumfang 1150 ml.

Den antropologiske undersøgelse viste, at de brændte knogler var fra en voksen person, uden at en mere detaljeret angivelse af alder eller bestemmelse af køn var mulig. Der var identificerbare fragmenter fra underkæben (hage), flere ryghvirvler, øvre og nedre overarm og bækken. Desuden fragmenter fra højre og venstre mellemøre. De to sidstnævnte dele havde imidlertid et så forskelligt udseende, at det ikke helt kunne udelukkes, at de stammede fra to individer. Der var ingen tegn på dyreknogler.

Grav 5

Urnegrav. Mindre del "skrællet" af med maskine. Nedgravningen omkring karret kunne ikke erkendes, hverken i fladen eller snit. Urnen har været placeret skråt i nedgravningen med munden hældende mod syd, således at snittet ikke berørte bunden af karret. Urnen indeholdt i et ret højt niveau to stykker flint, det ene en ildslagningssten,³ lidt længere nede et kugleformet, hult stykke flint (fossil svamp) samt endnu et fragment af et fossil, bestående af to led fra en ammonit – alle tre hvidbrændte.⁴ Nær bunden i den ene side lå en bronzearmring og en fingerring uden fysisk kontakt med hinanden eller karvæggen. Desuden var størstedelen af den bevarede del af urnen opfyldt med koncentrerede brændte knogler uden trækul. Den samlede vægt af de brændte knogler var 1260 g, rumfang 2000 ml.

Den antropologiske undersøgelse viste, at de brændte knogler stammede fra en kvinde, som hverken var meget ung eller meget gammel (ca. 30-50 år). Der var identificerbare fragmenter fra kranium, underkæbe, skulderblad, korsben, bækken, lårben, knæskal, hånd- og fodknogler samt rodfragmenter fra 5-6 tænder. Desuden var der dyreknogler iblandet.

Grav 6

Urnegrav med formodet organisk urne. I fladen sås en kompakt koncentration af brændte knogler, ca. 20 cm i diameter og bevaret i en højde på 10 cm. Heromkring kunne der anes diffuse spor efter en cirkulær nedgravning, ca. 40-45 cm i diameter. Nedgravningsfylden bestod af lyst brunt, homogent sand uden trækul. I graven fandtes kun brændte knogler. De havde en samlet vægt på 1000 g og et rumfang på 1200 ml.

Den antropologiske undersøgelse viste, at de brændte knogler stammede fra en yngre voksen mand (ca 20-35 år). Der var identificerbare fragmenter fra blandt andet over- og underkæbe, kranium og bækken. Desuden var der dyrekogler iblandet. I visse tilfælde har brændingstemperaturen næppe været særlig høj, idet enkelte af fragmenterne har en brunlig farve og ser forholdsvis "ubrændte" ud.

Grav 7

Urnegrav med formodet organisk urne (fig. 4). Cirkulær nedgravning med brun homogen fyld iblandet knogler hist og her. I en dybde af ca. 25 cm under den maskinafgravede flade fremkom, ca. 20 cm i diameter og knap 10 cm høj, en kompakt koncentration af brændte knogler samt få stykker trækul. Trækullet i graven er C14-dateret til 1290-1130 kal. f.Kr. (AAR 5506). Den samlede vægt af de brændte knogler var på 2400 g og rumfanget på ca. 3000 ml.

Den antropologiske undersøgelse af de brændte knogler viste, at de stammede fra en yngre voksen kvinde (20-35 år). Der var identificerbare fragmenter fra kranium, under- og overkæbe, ryghvirvler, korsben og hænder. På kæberne fandtes spor efter tandhuler til i alt 30 tænder, hvilket betyder at kvinden næppe har været præget af tandtab. Desuden var der dyrekogler iblandet.

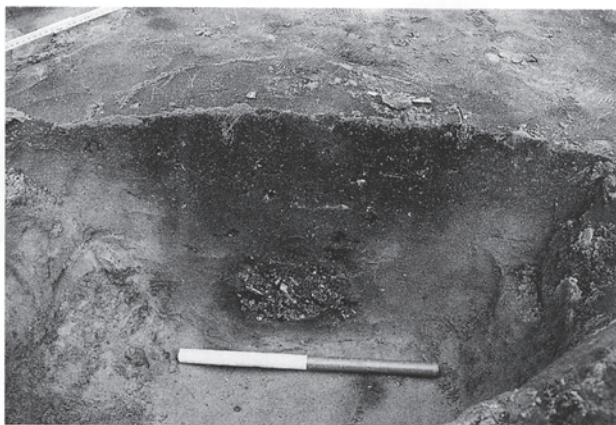


Fig. 4. Grav 7. – Foto: Den antikvariske Samling.

Grave 7.

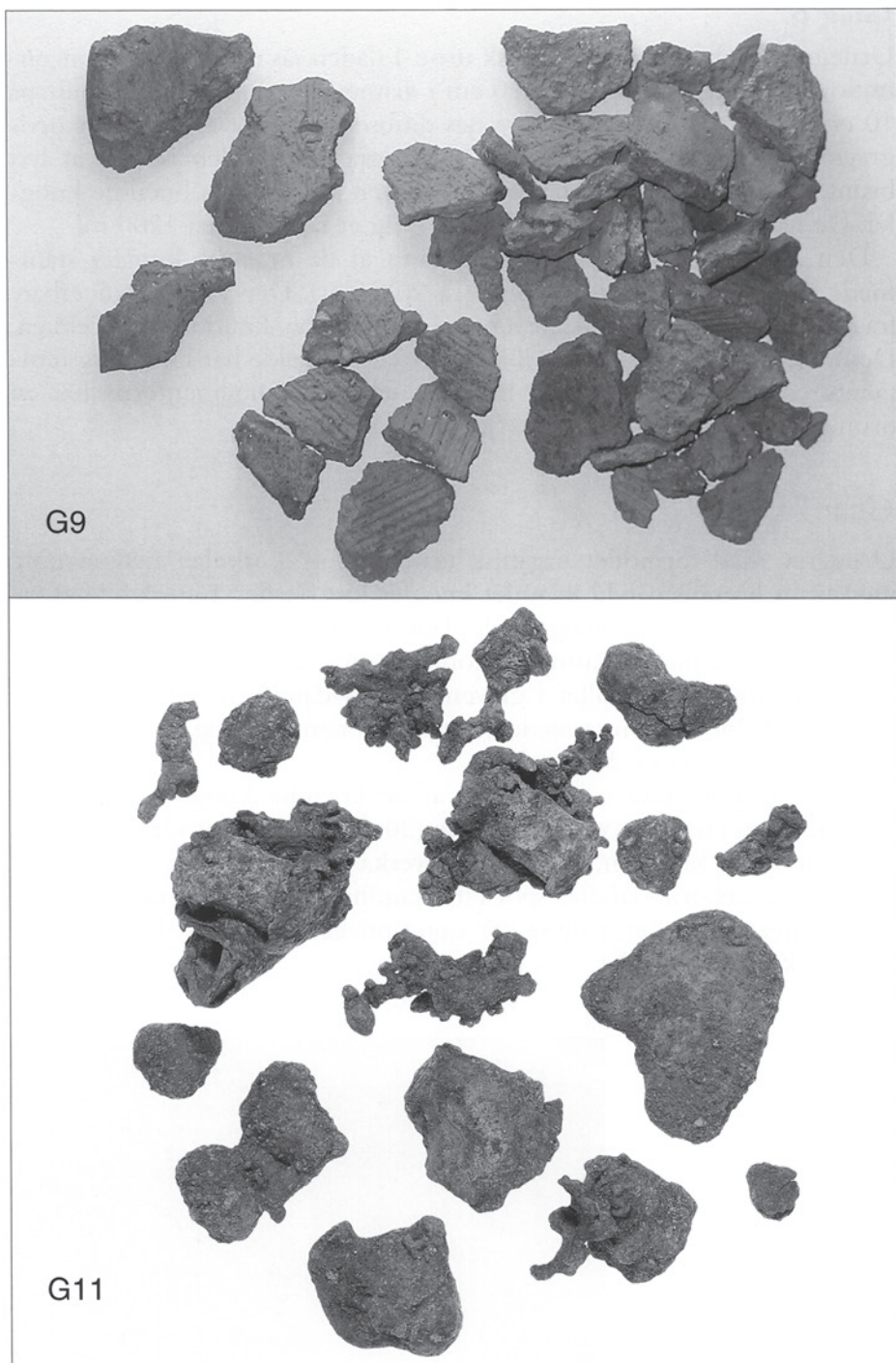
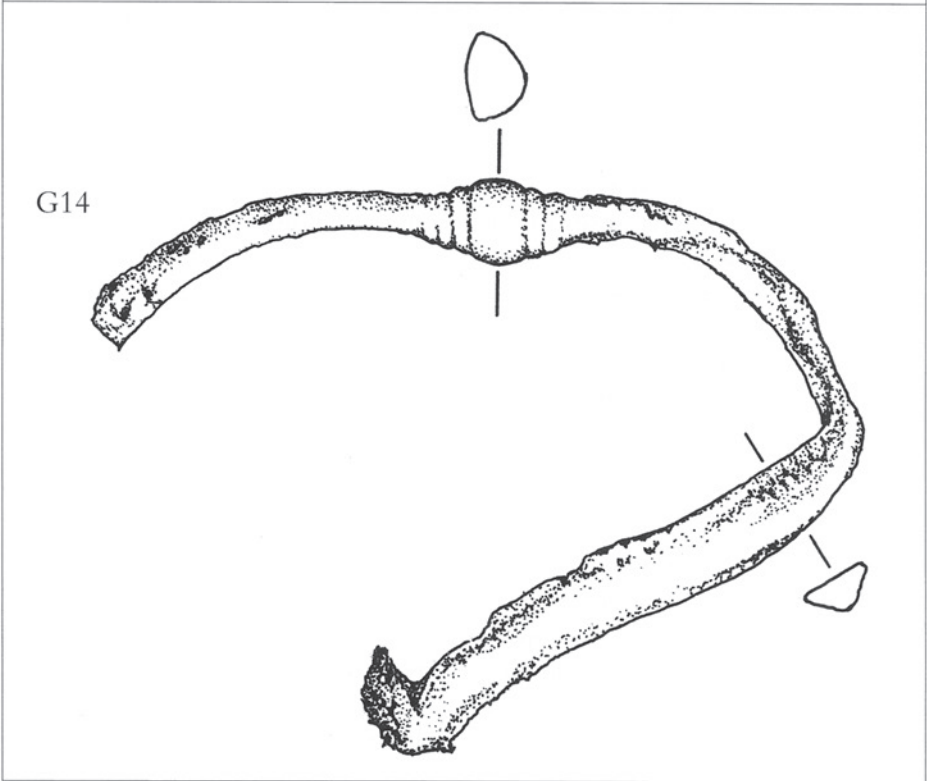
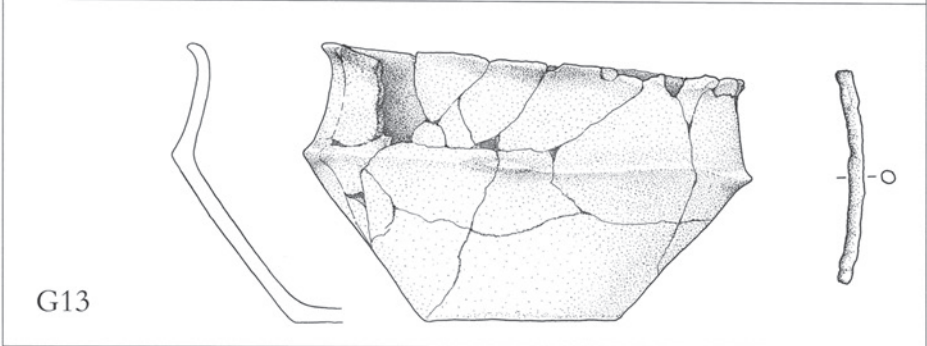
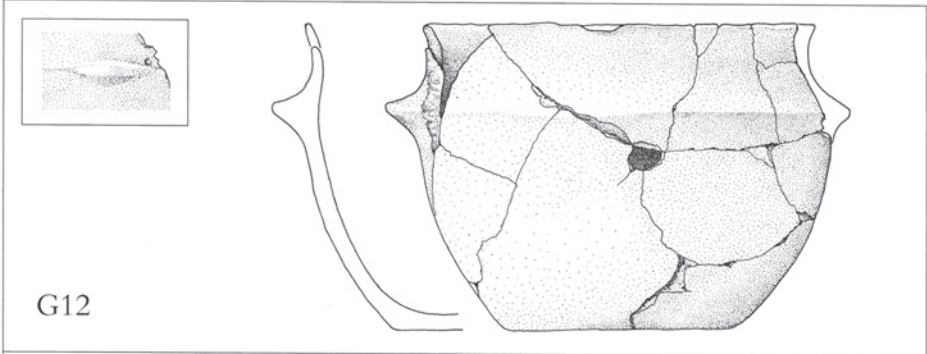


Fig. 5. Oldsager fra gravene. Keramik 1:3, øvrige 1:1. – Tegning: Peter Flink, foto: Brian Kristensen.
The artefacts found in the graves. Pottery shown in scale 1:3, the rest in scale 1:1.



Grav 8

Jordfæstegrav-formet brandgrav. Aflang, lidt oval nedgravning, ca. 1,25×0,5 meter. Fylden bestod af lyst brunt, homogent sand uden trækul eller brændte knogler. Ved bunden af den ca. 20 cm dybe nedgravning var der i et ca. 40×20 cm stort område, som var op til max. 10 cm højt, en koncentration af brændte knogler samt få stykker trækul. Fylden umiddelbart omkring knoglerne var markant mørkere brun end den øvrige fyld, uden sodsværtende virkning. Antagelig drejer det sig om de farvede rester af organisk materiale. Det kan ikke afgøres, om der har været tale om en kiste af træ, eller f.eks. et klæde, hvori de brændte knogler har været svøbt.⁵ Nær nedgravningens nordende var der – på skrå – placeret en ca. 15×10×3 cm grov flis af rå, spaltet granit. Trækullet i graven er C14-dateret til 1745-1630 kal. f.Kr. (AAR 5507). Den samlede vægt af de brændte knogler var på 1305 g og rumfanget på 2100 ml.

Den antropologiske undersøgelse viste, at de brændte knogler stammede fra en voksen person, sandsynligvis en mand. En halshvirvel var præget af slidgigt, hvilket kunne tyde på, at personen har været over 30 år. Der var identificerbare fragmenter fra kranium og underkæbe, ryghvirvler, knæskal og fødder. Desuden var der dyreknogler iblandet.

Grav 9

Brandgrav/urne (?) Uregelmæssig nedgravning, antagelig skåret af yngre anlæg, men stratigrafi ikke sikker. Fylden bestod af brunt, homogent sand med spredt keramik og knogler uden trækul. Knogler og keramik tyder begge på en kraftig forstyrret brandgrav. Hvis der har været tale om en urnegrav, må anlægget anses for helt omgravet, idet alle skårene, der består af to randskår og 46 bugskår (og altså ingen bundskår), som sagt lå spredt uden system i fylden. I graven fandtes kun brændte knogler med en samlet vægt på 35 g og rumfang på 30 ml.

Ved den antropologiske undersøgelse kunne det ikke med sikkerhed afgøres, om de få brændte fragmenter stammede fra et dyr eller et voksent menneske.

Grav 10

Urnegrav med formodet organisk urne. Cirkulær nedgravning med brunt, homogent fyld uden knogler eller trækul. I en dybde fra ca. 10 til 17 cm en ret kompakt koncentration af brændte knogler uden trækul med en vægt på 625 g og rumfang på 1050 ml.

Den antropologiske undersøgelse viste, at de brændte knogler stammede fra en voksen person, uden at en mere detaljeret angivelse af alder eller

af køn var mulig. Der var identificerbare fragmenter fra kranium, overkæbe, skulderblad, hvirvler, bækken og knæskal. Desuden 1 tandrod og 4-5 synlige hulrum til tandrødder i overkæben. Det betyder, at disse tænder ikke har været tabt, men der var samtidig spor efter tandtab af en enkelt tand. Desuden var der muligvis dyreknoGLE iblandet.

Grav 11

Brandgrav med formodet organisk urne. Nedgravningen kunne ikke erkendes med sikkerhed, hverken i fladen eller snit. Grundet fladeskovling i forbindelse med hus III fra yngre romersk/ældre germansk jernalder stod koncentrationen af brændte knogler, der fyldte ca. 22 cm i diameter og 8-10 cm i højden, som en lille tue på udgravningsfladen. I bunden af knoglekoncentrationen fremkom en større, helt omsmeltet bronzeklump, der antagelig har været anbragt i bunden af den organiske urne. To små stumper med cirkulært tværsnit kunne tyde på, at der har indgået én eller flere massive arm- eller ankelringe blandt det smeltede bronze. Den samlede vægt af de brændte knogler var på 1484 g og rumfanget på 2220 ml.

Den antropologiske undersøgelse viste, at de brændte knogler stammede fra en voksen person, som muligvis var en kvinde. Kønsvurderingen var dog baseret på et forholdsvis spinkelt grundlag nemlig alene på øjenhulens skarpe kant. Der var identificerbare fragmenter fra kranium (bl.a. øjenhule), under- og overkæbe, bækken samt hænder. Der var ca. 20 synlige alveoler (tandrodshuler uden tegn på tandtab) samt 2 tandrødder. Der var ingen sikre tegn på dyreknoGLE.

Grav 12

Urnegrav. Cirkulær nedgravning bestående af lyst brunt, homogent sand uden trækul eller brændte knogler, hvor der lidt acentralt i den vestlige del af nedgravningen var placeret en urne af ler, med den bevarede ørelap mod østsydøst. Ved tømning af urnen fandtes få knogler spredt fra top til bund med svag overvægt mod bunden. Fylden bestod af generelt homogent, mørkegråt sand med få stykker trækul. Urnen var noget forstyrret af dyreaktivitet i den vestlige side, hvorved en del af urnens indre var ombyttet med gult undergrundssand, ligesom et mindre parti af randen og den øverste del af bugen manglede. Trækullet i graven er C14-dateret til 1410-1315 kal. f.Kr. (AAR 5508). Den ringe mængde brændte knogler vejede i alt kun 5 g og rumfanget var umåleligt.

Ved den antropologiske undersøgelse kunne det ikke afgøres med sikkerhed, om de små knoglefragmenter var fra et spædbarn eller fra et dyr.



Fig. 6. Grav 13. – Foto: Den antikvariske Samling.

Grave 13.

Grav 13

Urnegrav. Omtrent cirkulær nedgravning, der var vanskelig at se i fladen. Fylden lyst brunt, homogent sand uden trækul eller brændte knogler. Karret stod vandret på bunden, men var trykket i stykker (fig. 6). En flad granitsten, der var sunket delvist ned i toppen af urnen fungerede som låg. Indholdet bestod af brændte knogler samt et stangformet fragment af bronze, muligvis fra en bøjlenål? De brændte knogler havde en samlet vægt på 49 g og et rumfang på 100 ml.

Den antropologiske undersøgelse viste, at de brændte knogler stammede fra et spædbarn. Der var identificerbare fragmenter fra kraniet samt fra højre og venstre mellemøre, højre øjenhule samt endnu ikke frembrudte tandkroner. Der kunne ikke med sikkerhed udskilles dyrekno­gler.

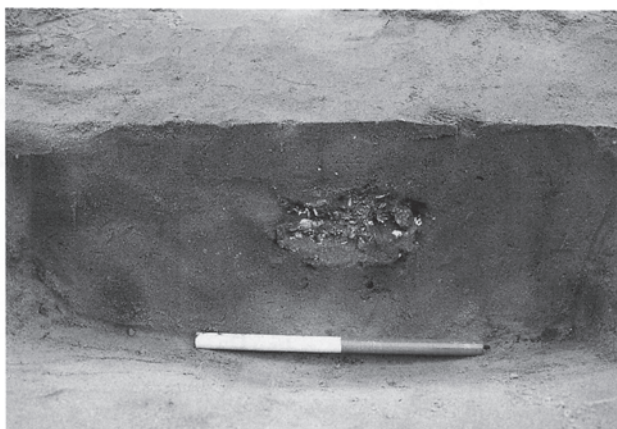
Grav 14

Brandgrav. Omtrent cirkulær nedgravning med spredte, brændte knogler i den øverste fyld, der bestod af gråsort, trækulsholdig sand. I den rundbuede nedgravning var der en tydelig koncentration af knogler i den nederste del – dog ikke så markant, at koncentrationen med rimelighed kan tolkes som en “organisk urne”. I nedgravningens sydlige ende, udenfor knoglekoncentrationen, fandtes en delvis smeltet bronzearmring. Ved soldning af gravfylden fremkom en lille portion forkullede hasselnøds­skaller. Relationen mellem nøddeskallerne og graven er usikker. En C14-datering af disse gav resultatet 765–520 kal. f.Kr. (AAR 5509). Den samlede vægt af de brændte knogler var på 1100 g og rumfanget på 1350 ml.

Den antropologiske undersøgelse viste, at de brændte knogler stammede fra en voksen person, uden at en mere detaljeret angivelse af alder el-

Fig. 7. Grav 16. – Foto: Den antikvariske Samling.

Grave 16.



ler af køn var mulig. Der var identificerbare fragmenter fra kranium, mellemøre, øreknude, hænder samt 8 tandrødder. Der var ingen dyrekogler.

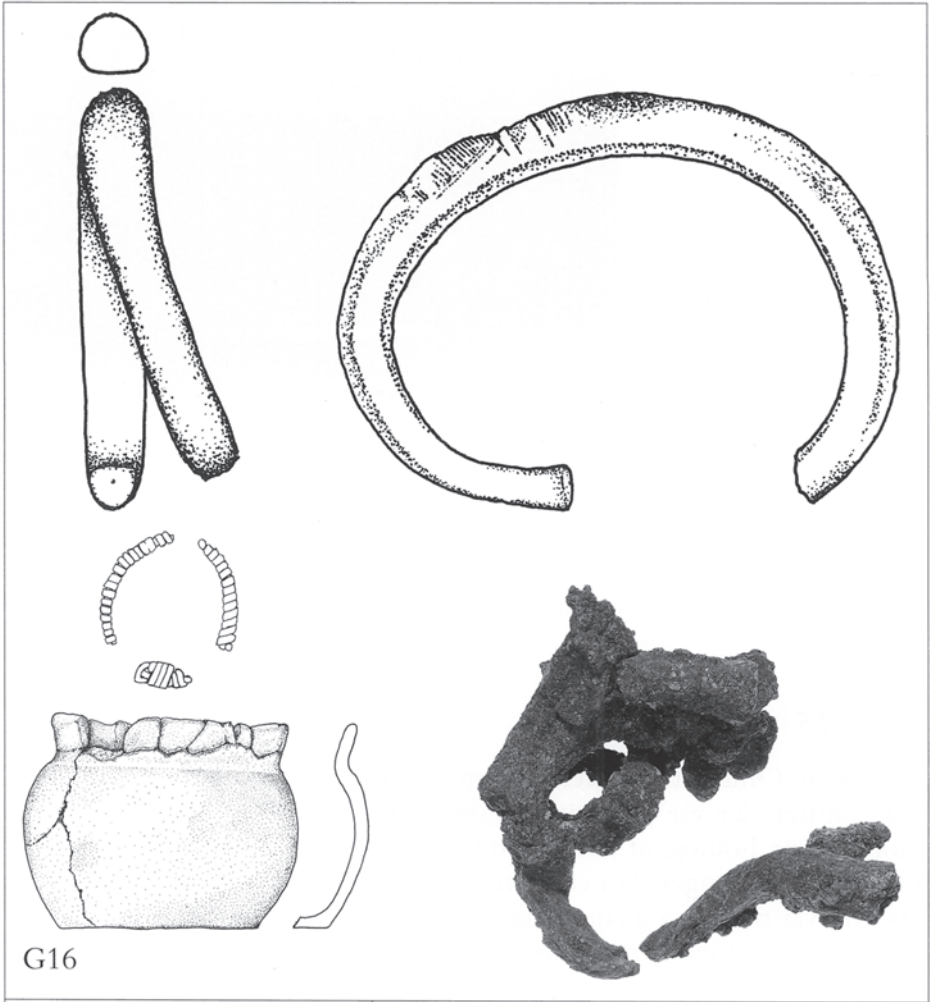
Grav 15

Brandgrav. Omtrent cirkulær i fladen, særdeles vanskelig at afgrænse præcist i snittet, der var placeret ca. nord-syd. Fylden bestod af mellem- til mørkebrunt, homogent sand uden trækul. Ret få brændte kogler spredt i fylden uden nogen koncentration. Den samlede vægt af de brændte kogler var på 35 g og rumfanget på 50 ml.

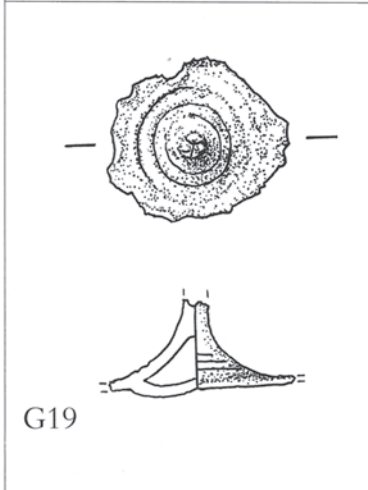
Den antropologiske undersøgelse viste, at de brændte kogler stammede fra et mindre barn (ikke spædbarn). Der var identificerbare kogler fra kraniet. Der var ingen dyrekogler.

Grav 16

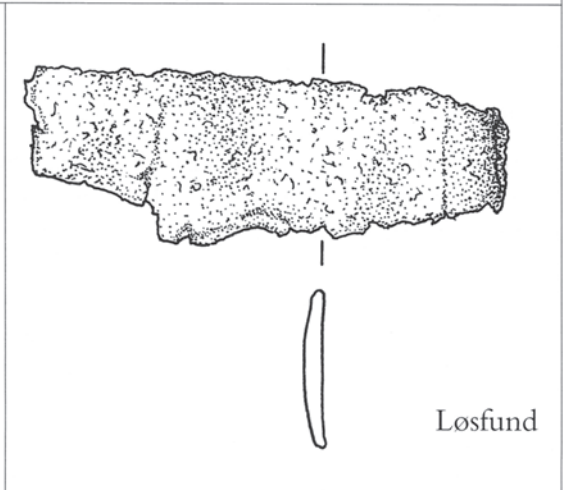
Urnegrav med formodet organisk urne. Omtrent cirkulær nedgravning, meget vanskelig at afgrænse i flade og snit. Fylden bestod af lyst brunt, homogent sand med få stykker brændte kogler. Ved det ca. nord-syd vendte snit fremkom ca. 10 cm under fladen en 20 cm i diameter og ca. 10 cm høj, kompakt koncentration af brændte kogler uden trækul (fig. 7). Øverst i den vestlige side af de brændte kogler fandtes en koncentration af næsten helt omsmeltet bronze, hvori der antagelig kan udskilles en massiv arm- eller ankelring. Nederst i den østlige side af koglekongregationen fremkom endnu en massiv bronzearm- eller ankelring. Under koglekongregationen, samt syd og sydøst for denne, fandtes et



G16



G19



Løsfund

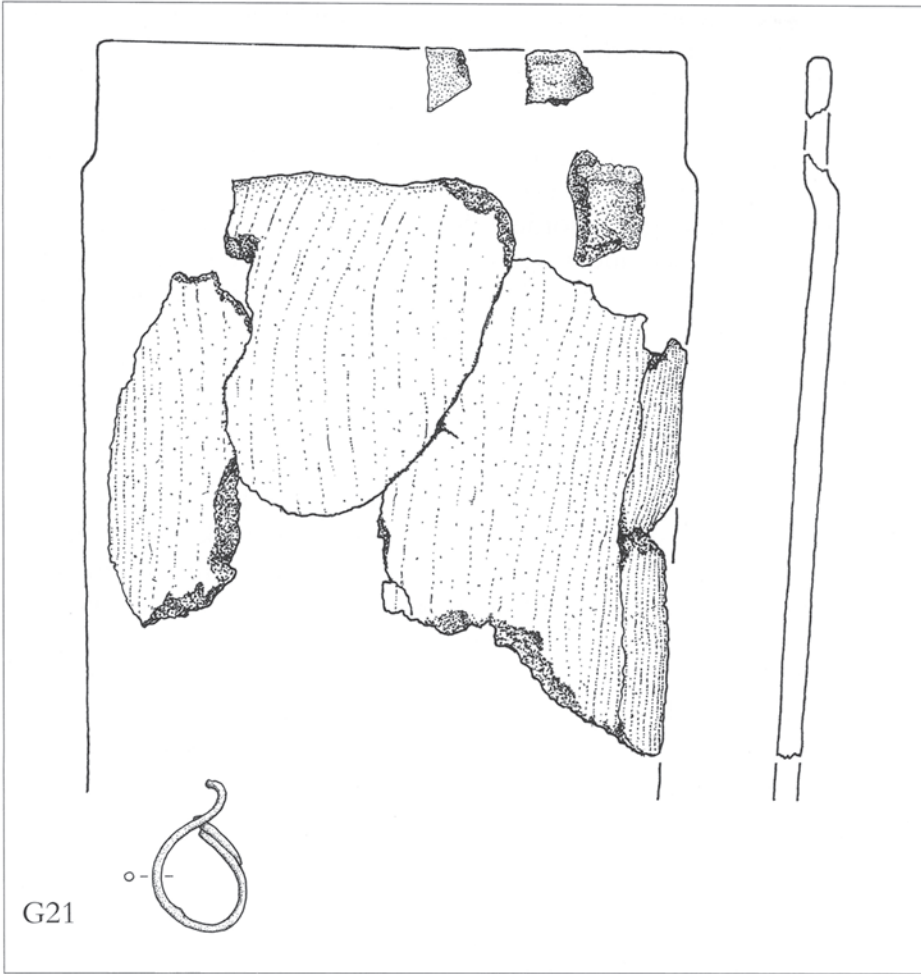


Fig. 8. Oldsager fra gravene. Keramik 1:3, øvrige 1:1.
 – Tegning: Peter Flink, foto: Brian Kristensen.

The artefacts found in the graves. Pottery shown in scale 1:3, the rest in scale 1:1.
 – Drawing: Peter Flink.

lerkar nedlagt i brudt tilstand (tre store fragmenter), mens de mange og små randskår fremkom spredt i fylden – også i den vestlige halvdel, hvorfra de blev soldet frem. Den midterste del af karrets bund mangler. Tre fragmenter af en tynd spiralsnoet bronzering fandtes først ved soldning og den efterfølgende sortering af knoglerne.

Graven giver gode muligheder for at rekonstruere gravlæggelsen: Efter at hullet er gravet, har man først placeret de store fragmenter af det itu-brudte lerkar i nedgravningens østlige halvdel. Herover er den organiske

urne med de brændte knogler anbragt, indeholdende en arm- eller ankelring nederst i den østlige side og nogle næsten helt omsmeltede stykker bronze, antagelig ligeledes fra en arm- eller ankelring, øverst i den vestlige side. Den organiske urne har antagelig også indeholdt den lille spinkle, spiralsnoede ring. Endelig er graven kastet til, hvorved randskårene fra det lille lerkar er blevet spredt rundt i gravfylden. De brændte knoglers samlede vægt udgjorde 778 g og rumfanget 1360 ml.

Den antropologiske undersøgelse viste, at de brændte knogler stammede fra en yngre voksen kvinde. Der var identificerbare fragmenter fra kranium, over- og underkæbe, 17 tandrødder, hvirvler, nedre del af overarm, hænder, bækken og knæskal. Der var ingen synlige dyrekogler.

Grav 17

Urnegrav med formodet organisk urne. Omtrent cirkulær nedgravning. Fylden bestod af lyst brunt, homogent sand uden trækul eller brændt knogle. Ca. 23 cm under fladen fremkom en koncentreret masse af brændte knogler, ca. 15 cm i diameter og 15 cm høj. I graven fandtes kun brændte knogler. Den samlede vægt af de brændte knogler var på 864 g og rumfanget på 1652 ml.

Den antropologiske undersøgelse viste, at de brændte knogler sandsynligvis stammede fra en yngre, voksen kvinde. Der var identificerbare fragmenter fra kranium, mellemøre, 15 tandrødder, hvirvler, øvre og nedre del af begge overarme, underarme, bækken, lårben og skinneben. Der var ingen synlige dyrekogler.

Grav 18

Urnegrav med formodet organisk urne. Omtrent cirkulær nedgravning. Fylden bestod af lyst homogent, brunt sand uden trækul eller brændt knogle. Kun ca. 3 cm under fladen fremkom en koncentreret masse af brændte knogler, ca. 23 cm i diameter og 20 cm høj. I graven fandtes kun brændte knogler med en samlet vægt på 770 g og et rumfang på 1450 ml.

Den antropologiske undersøgelse viste, at de brændte knogler stammede fra en yngre, voksen mand. Der var identificerbare fragmenter fra kranium, mellemøre, hvirvler, skulderblad, overarm, underarm, hænder og fødder. Ingen synlige dyrekogler.

Grav 19

Brandgrav. Diffus, omtrent cirkulær nedgravning. Fylden bestod af gråbrunt, homogent sand med diffus afgrænsning i flade og snit. En del spredte, brændte knogler og få stykker trækul, men uden nogen tydelig

Fig. 9. Grav 20. Graven er tomt for fyld, og kun sten 'in situ' er efterladt. – Foto: Den antikvariske Samling.

Grave 20. The grave has been emptied, and only stones are left "in situ".



koncentration, selv om der var klar tendens til flest knogler i den nordlige del af nedgravningen, indenfor et ca. 15 cm i diameter stort område. I nedgravningens nordøstlige del fandtes en bronze-tutulus. Trækullet i graven er C14-dateret til 1500-1410 kal. f.Kr. (AAR 5510). Den samlede vægt af de brændte knogler var på 50 g og rumfanget på 75 ml.

Den antropologiske undersøgelse viste, at de brændte knogler stammede fra et barn under 1 år. Der var identificerbare fragmenter fra kranium og mellemøre. Desuden var der dyrekno­gler iblandet.

Grav 20

Jordfæstegrav-formet brandgrav, som var skåret af en kogestensgrube. Nedgravningen var aflang, ca. 165 cm lang og 65-70 cm bred med rundede ender. Fylden bestod af lyst brunt, homogent sand, iblandet spredte, håndstore marksten, ét enkelt bugskår, en del brændte knogler samt enkelte stykker trækul. Efter tømning fremstod anlægget som et stensat gravleje, hvor bunden delvist var brolagt, ligesom siderne var delvist beklædt med håndstore sten, i op til 3-4 skifter (fig. 9). Det faktum, at brolægningen i bunden virkede forstyrret, samt at de brændte knogler og håndstore sten fandtes spredt i gravfylden, tyder naturligvis på, at graven har været forstyrret. Antagelig har knoglerne oprindeligt – evt. sammen med gravgaver (keramik?) – været placeret på brolægningen i bunden af nedgravningen, hvorved gravformen ville ligne Grav 8. Trods særlig opmærksomhed på dette problem under udgravningen, kunne det ikke med sikkerhed konstateres, at fylden var omrodet. Mistanken faldt ellers på de folk, der gravede den yngre kogestensgrube. At støde lige ned i håndstore sten – der ikke findes naturligt i nærområdet – opfordrer jo helt klart til at grave flere af dem frem fra gravlejet, hvilket ville give det efterladte

billede. Dette er således konklusionen, men som sagt må det erkendes, at forstyrrelsen ikke var synlig i udgravningsfasen. Trækullet i graven er C14-dateret til 1525-1440 kal. f.Kr. (AAR 5511). Den samlede vægt af de brændte knogler var på 350 g og rumfanget på 600 ml.

Den antropologiske undersøgelse viste, at de brændte knogler stammede fra en voksen person, uden den nærmere alder eller kønnet kunne bestemmes mere nøjagtigt. Der var identificerbare fragmenter fra kranium, hvirvler, underarm, hænder og begge knæskaller. Desuden var der dyreknogler iblandet.

Grav 21

Urnegrav. Omtrent kvadratisk nedgravning, hvor en række hånd- til ananasstore, delvist ildskørnede sten, dækkede over urnen. I fylden mellem stenene og over urnen kun få stykker brændt knogle. Selve karret var meget skrøbeligt, og det meste af randen var helt opløst. Karret, der var bevaret i en højde på ca. 23 cm, var placeret på et lille plant underlag af mindre sten, 5-8 cm i diameter. Urnen, der har været lidt bredere end stenlægningen, var delvist sunket ned omkring denne. Karvæggen var ligeledes skrøbelig, og var i mindst ét område noget forstyrret af dyreaktivitet, hvorved en mindre del af urnens indhold var trukket ud. Der kunne ikke med sikkerhed udskilles én enkelt sten blandt andre, som kunne have fungeret som stenlåg på urnen – muligvis har låget været organisk? Den øverste halvdel af urnen var opfyldt med brunt, homogent sand næsten uden brændte knogler, mens den nedre halvdel bestod af en kompakt masse af brændte knogler, samt få stykker trækul. Trækullet i graven er C14-dateret til 1490-1330 kal. f.Kr. (AAR 5512). Den samlede vægt af de brændte knogler var på 1050 g og rumfanget på 1820 ml.

Den antropologiske undersøgelse viste, at de brændte knogler stammede fra en ældre, voksen kvinde samt fra et lille barn eller et foster omkring ca. 9 fostermåneder. Der var identificerbare fragmenter fra underkæbe, hvirvler, overarm, underarm, bækken og lårben. Desuden var der dyreknogler iblandet.

Grav 22

Urnegrav med formodet organisk urne. Omtrent kvadratisk nedgravning med en del håndstore sten, her iblandt ildskørnede. Størstedelen af stenene var i anlæggets i top, mens der også var enkelte sten ved anlæggets bund udenfor knoglekoncentrationen. Under de øverste sten fremkom en kompakt koncentration af brændte knogler, ca. 18 cm i diameter og 12 cm høj. I graven fandtes kun brændte knogler med en samlet vægt på 900 g og et rumfang på 1575 ml.

Den antropologiske undersøgelse viste, at de brændte knogler stammede fra en voksen kvinde, uden en nærmede bestemmelse af alderen var mulig. Der var identificerbare fragmenter fra kranium, bl.a. pandebenet, mellemøre og nakkeben samt 6 tandrødder. Derudover var der fragmenter fra overarm, underarm, hænder, lårben, lægben og fødder. Desuden var der dyrekno­gler iblandet.

Grav 23

Forstyrret grav i yngre grube. I den nederste del af en større grube fremkom, indenfor et mindre område, en portion brændte knogler. Antagelig stammer de fra en helt omgravet brandgrav. Gruben skæres af et tagbærende stolpehul fra hus III, dvs. yngre romersk/ældre germansk jernalder. Der fandtes ingen oldsager, der kunne tilknyttes de brændte knogler. Den samlede vægt af knoglerne var 368 g med et rumfang på 482 ml.

Den antropologiske undersøgelse viste, at de brændte knogler stammede fra en voksen person, uden nøjere angivelse af alder eller af køn var mulig. Der var identificerbare fragmenter fra kranium, mellemøre, bækken samt fødder. Ingen synlige dyrekno­gler.

Løsfund

I området mellem grav 4, 6 og 7 fremkom i forbindelse med maskinafgravningen et aflangt stykke bronze. Stykket virker ildpåvirket og stammer antagelig fra en brandgrav. Det er ikke muligt at typebestemme bronzestykket, ligesom det ikke kan afgøres, om det stammer fra én af de udgravede grave, eller fra en helt ødelagt – og ikke registreret – grav.

Samlet vurdering af gravene

De 23 grave tegner et spændende billede af brandgravsskikken i ældre bronzealder (fig. 10). På nær to grave var der tale om generelt små nedgravninger, der har givet plads til de brændte knogler samt evt. beholdere og gravgaver. De to resterende grave var udformet som jordfæstegravformede nedgravninger (fig. 11). I syv-otte af gravene var beholderen en urne af ler, mens det i otte tilfælde formodes, at der har været en beholder af organisk materiale. Ud fra formen og størrelsen af de kompakte brændte knogler – der så at sige danner et aftryk af beholderen – må man antage, at det har drejet sig om små beholdere af bark eller muligvis af træ, der således har været mellem 15 og 23 cm i diameter og mindst 15 til 23 cm høje. Det kan dog ikke udelukkes, at der i stedet for kan have været tale om f.eks. et stykke klæde, sådan som det bl.a. kendes fra bar-

	Ler-urne	Organisk urne	Svøb af klæde?	Bikar af ler	Brand-grube	JFG-formet u. sten	JFG-formet m. sten	Bronze	C14 (+/- 1 stdv.)	Køn	Dyre-knogler	Alder	Brændte knogler (gr.)
Grav 1					x					?		Voksen	127
Grav 2	(x)									?	(?)	0-1 år	2
Grav 3	x			x						?	Ja	Voksen	738
Grav 4	x									?		Voksen	670
Grav 5	x							x51: 15 gr x52: 3 gr		K	Ja	Voksen	1260
Grav 6		x								M	Ja	Yngre voksen	1000
Grav 7		x							1290-1130	K	Ja	Yngre voksen	2400
Grav 8			x?			x			1745-1630	M	Ja	Voksen	1305
Grav 9	x?				(x)?					Human?	Dyr?	Voksen	35
Grav 10		x								?	(?)	Voksen	625
Grav 11		x						187 gr		K?		Voksen	1484
Grav 12	x								1410-1315	Human?	Dyr?	0-1 år	5
Grav 13	x							1 gr		?		0-1 år	49
Grav 14					x			43 gr	765-520	?		Voksen	1100
Grav 15					x					?		Mindre barn	35
Grav 16		x		x				x78: 134 gr x84: 61 gr x95: 2 gr		K		Yngre voksen	778
Grav 17		x								K		Yngre voksen	864
Grav 18		x								M		Yngre voksen	770
Grav 19					x			5 gr	1500-1410	?	Ja	0-1 år	50
Grav 20						x			1525-1440	?	Ja	Voksen	350
Grav 21	x							1 gr	1490-1330	K+?	Ja	Voksen + foster/spæd	1050
Grav 22		x								K	Ja	Voksen	900
Grav 23	?	?			?					?		Voksen	368
Losfund								12 gr					

◀ Fig. 10. Samlet oversigt over gravenes fordeling på typer og indhold af oldsager suppleret med C14-dateringer og antropologiske oplysninger.

A survey of the cemetery indicating grave types and artefact content, supplemented by C-14 dating and anthropological information.

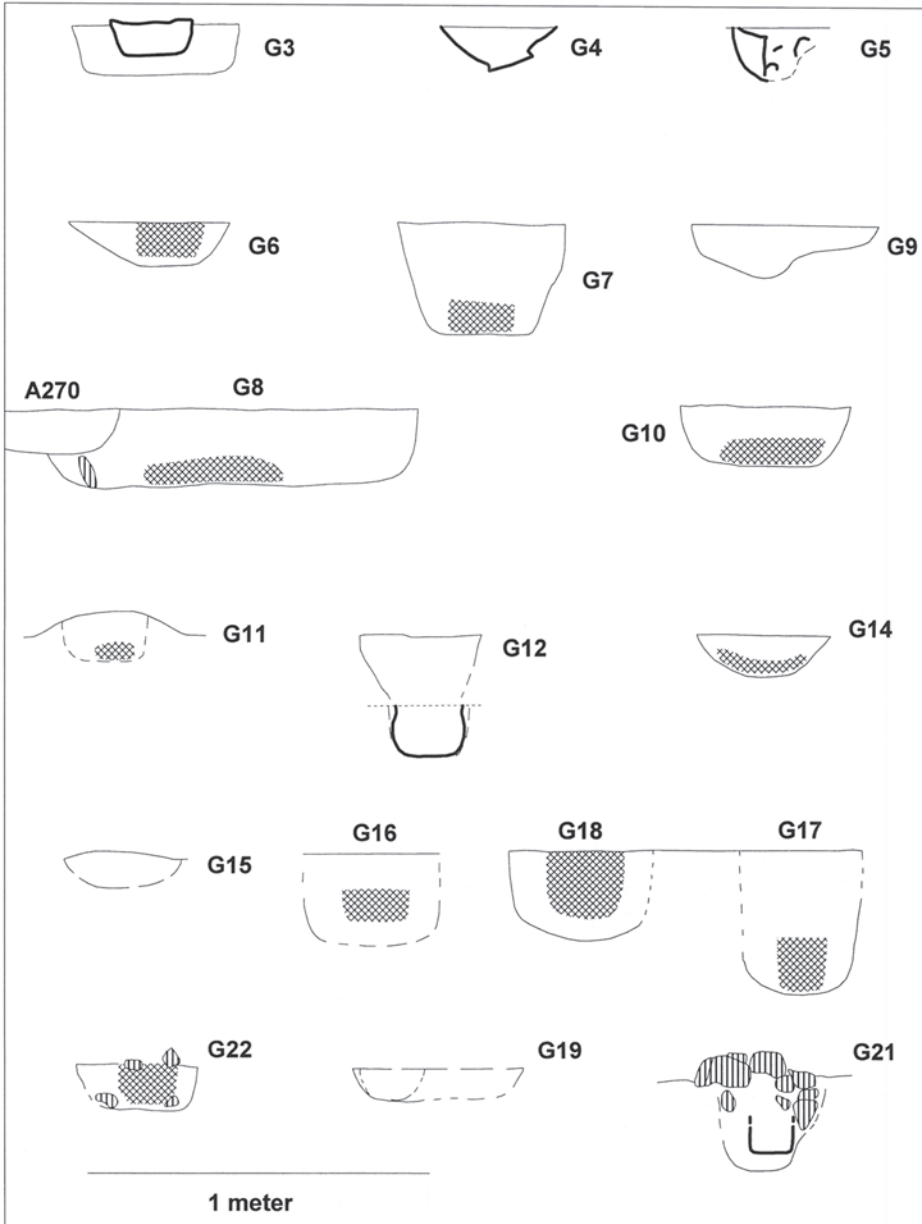


Fig. 11. Snittegninger af hovedparten af gravene. Lodret skravering: Sten. Krydsskravering: koncentration af brændte knogler. Fed streg: omrids af keramik. – Tegning: C. Feveile.

Section drawings of the majority of the graves. Vertical hatching indicates stones. Cross-hatching indicates concentrations of burnt bones. Bold line: the outline of clay vessels.

negraven i Egtved-pigens kiste.⁶ De syv-otte urner af ler, samt de to blikkar af ler udgør et ret varieret keramisk materiale. Der er både tale om store og små lerkar og om fint forarbejdede, glittede kar samt mere grove, beklaskede kar. Lerkar er ikke ukendte i grave fra ældre bronzealder, på den anden side er det ikke normalt at have så mange fra samme lokalitet. Sådanne mængder kendes stort set kun fra urnegrave i høje på de tyske vadehavssøer Sylt og Amrum.⁷ Det er da også hér, at de nærmeste paralleller til lerkarrene på Lustrupholm findes, men det skyldes antagelig blot, at det er hér, det største sammenligningsmateriale findes.

Syv grave indeholdt gravgaver af bronze. Flere af gravgaverne har tydeligvis været med på ligbålet; de er enten helt eller delvist omsmeltet, mens de i andre tilfælde virker helt uskadede.⁸ Ingen af gravgaverne kan bruges til at afgøre kønnet på den begravede person, idet de identificerbare genstande både kan forekomme i mands- og kvindegrave. Mængden af bronze i de enkelte grave ligger i den lave ende af vægtskalaen, fra 1 g til 187 g, hvortil jo kommer, at de øvrige 16 grave slet ikke indeholdt metal. Armringe som dem i grav 4, 14 og 16 forekommer især i grave fra periode III, men findes også i periode II grave. Tilsvarende kendes små tutulus'er, som den i grav 19, især i periode III grave, men forekommer også i fund fra periode IV.

Det var kendetegnende ved knogleresterne, at knoglerne har været rensede. Man har tydeligvis ikke blot skrabet ligbålet sammen, men har derimod udvalgt og rengjort de dele, der skulle med i graven helt i overensstemmelse med den håndtering, der også kendes fra brandgrave i høje fra ældre bronzealder. I syv grave var der dog trækulsmateriale, som formodes at stamme fra ligbålet – som regel kun 1-2 gram – hvilket har muliggjort en række C14-dateringer. Det er dog væsentligt at påpege, at det er trækullet, der er dateret!⁹ De opnåede dateringer spreder sig i tid fra ældre bronzealder, periode I helt frem til periode VI, med en overvægt på periode II.¹⁰ Den ene meget unge datering (grav 14) stammer fra en lille portion hasselnøddeskaller. Allerede inden dateringen forelå, var vi skeptiske med hensyn til prøvens værdi – muligheden for at de stammede fra et dyrs vinterdepot var nærliggende, men omvendt var fristelsen for at opnå en datering på baggrund af et "et-årigt" materiale for stor – det måtte prøves! Det var jo indlysende, at de øvrige dateringer ville være behæftet med en ukendt egenalder.

Den samlede konklusion på gravenes alder er – på baggrund af C14-dateringerne, keramikken og bronzerne – at langt hovedparten kan placeres i den seneste del af ældre bronzealder, dvs. periode III. Spændvidden i de forskellige elementer åbner dog mulighed for, at enkelte af gravene kan være lidt ældre eller lidt yngre. C14-dateringerne trækker bagud i tid, men som før nævnt skyldes det antagelig træets egenalder.

Samlet vurdering af de brændte knogler

Den antropologiske undersøgelse af de brændte knogler fra 23 grave har i de fleste tilfælde muliggjort en alders- og kønsvurdering af de gravlagte. Det viste sig, at kun i én grav, grav 21, var der gravlagt mere end een person. I denne grav var der tale om to individer, hvoraf det ene var en kvinde, hvis alder er vurderet som "ældre" voksen. I denne sammenhæng menes der, at hun har været over ca. 35 år. Hun er blevet begravet med et stort foster eller et nyfødt spædbarn, men det kan ikke afgøres, hvorvidt barnet er kommet med i graven som ufødt eller som nyfødt.

De brændte knogler fra i alt 24 individer fordeler sig med fem børn under 1 år, et barn under 6 år, en ung (12-20 år), fem "unge voksne" (20-35 år), mens de resterende 12 individer ikke kunne aldersbestemmes nærmere end "voksen", det vil sige, at de har været over 20 år, uden at en øvre aldersgrænse kan fastsættes.

Ni af de voksne individer blev kønsbestemt, heraf var de tre mænd, mens seks var kvinder. Demografisk er det næppe en overraskende fordeling at finde en så stor børnedødelighed som 25%, når det gælder fortiden. Heller ikke at finde en forholdsvis høj dødelighed blandt unge og yngre voksne. De udgør 33% i forhold til alle de voksne. Det vil selvfølgelig være nærliggende at relatere sådanne dødsfald blandt unge og yngre personer til risici ved graviditet og børnefødsler for kvindernes vedkommende og til krigsførelse for mændenes vedkommende, men på grundlag af materialets beskedne omfang kan der lige så vel være tale om tilfældigheder. En børnedødelighed som den nævnte på 25% forekommer som sagt ikke usædvanlig, når vi har med en forhistorisk befolkning at gøre. Det samme gælder den forholdsvis store dødelighed blandt yngre voksne, idet gennemsnitsalderen for voksne (det vil sige dem der blev ca. over 20 år) sjældent er mere end ca. 40 år. En overvægt af kvinder i et skeletmateriale forekommer derimod langt mere sjældent. Det modsatte er ofte tilfældet med flere mænd end kvinder. Derfor kunne man let føle sig tilskyndet til at tolke overvægten af kvinder som et resultat af, at der kunne være tale om en særlig gravplads fra Lustrupholm, som fortrinsvis var for kvinder og børn, men metodefejl i form af forkerte kønsvurderinger og tilfældigheder kan ikke udelukkes. Ser vi på fordelingen af mands-, kvinde- og børnegrave på oversigtsplanen over de 23 grave, forekommer mønsteret temmelig diffust.

Vægt og rumfang af knogleportionerne fra de voksne synes at være større i kvindegravene. For eksempel var gennemsnitsvolumen for de tre mandsgrave 1583 ml mod 1909 ml i de seks kvindegrave. Også vægten af materialet i kvindegravene var størst med gennemsnitlig 1209 g mod 1025 g i mandsgravene. Egentlig kunne der forventes en gennemsnitlig højere vægt af knoglematerialet fra mandsgravene på grund af det gene-

relt større og tungere mandsskelet. De brændte knoglefragmenter fra de enkelte grave udgør næppe hele ligbålets skelet, og der må derfor være tale om et "udvalgt" materiale. Resultatet, de brændte ben, der kan undersøges og vejes, kan derfor let komme til at afspejle mange forskellige forhold og dermed tilfældigheder. I dette tilfælde kunne det være, at man har været mere omhyggelig med kvindernes knoglerester, eller det kan skyldes metodiske fejl med hensyn til kønsvurderingen af materialet fra de enkelte grave.

Når det gælder barnegrave vil det tilgængelige materiale i form af brændte knogler selvsagt have en mere beskedne mængde. Det viste sig også at være tilfældet med materialet fra Lustrupholm. Gennemsnitsvolumen for de tre børnegrave, der indeholdt tilstrækkeligt materiale til at kunne måles, var 75 ml og gennemsnitsvægten af de i alt seks portioner, der kunne vejes, var på blot 25 g. Her var der en meget klar forskel mellem mængden af materiale fra børnegrave og voksengrave.

Dyreknogler

I ni grave (39%) kunne der med sikkerhed erkendes tilstedeværelse af dyreknogler, mens det muligvis også kan være tilfældet i op til yderligere fire grave. Desværre er der tale om så små og ukarakteristiske stykker, at en nærmere artsbestemmelse ikke er mulig. Nyere undersøgelser viser klart, at dyreknogler hyppigt indgår i brandgrave fra yngre bronzealder, både i Skåne og Nordvestjylland. I Skåne har knoglerne primært kunnet bestemmes til at være får eller ged, og langt hovedparten stammer fra unge dyr, mens det ikke har været muligt at artsbestemme knoglerne i gravene i Nordvestjylland.¹¹

Fladmarksgrave og brandgrave fra ældre bronzealder

Det er ikke lykkedes at finde nogen direkte paralleller til Lustrupholm-gravpladsen, dvs. hvor næsten alle grave er små brandgrave, og hvor hovedparten af de gravlagte er anbragt i en urne af ler eller organisk materiale. Som de bedste paralleller blandt de få fladmarksgravpladser skal følgende tre lokaliteter omtales: Stendis i Ringkøbing amt, Schwesing i Kr. Nordfriesland, samt Jomfrugård på Bornholm.

I Stendis er der gennem en årrække i 1980'erne undersøgt i alt 18 mulige fladmarksgrave, der ligger spredt mellem to gravhøje, samt i en mindre koncentration ca. 100 meter nord for den ene høj.¹² Gravene i sidstnævnte koncentration kan evt. have været under høj.¹³ Det samlede fundområde er ca. 400×100 meter. Fladmarksgravene strækker sig i tid

fra enkeltgravskulturen til yngre bronzealder/ældre jernalder (samt en række udaterede grave, der nok skal placeres indenfor samme tidsramme). Tre af gravene kan på baggrund af deres indhold af gravgaver dateres til ældre bronzealder, per. III. Der er i alle tre tilfælde tale om mandslange nedgravninger medstensætninger og brændte knogler, altså grave som Lustrupholm, grav 20.

Ved Schwesing i Kr. Nordfriesland blev der i 1964-66 undersøgt 18 fladmarksgrave, udgående fra en gruppe på fire gravhøje.¹⁴ Gravene ligger i tre adskilte grupper – uden at man kan benævne dem koncentrationer – indenfor et område på ca. 100×50 meter. To af gravene, en urnegrav og en jordfæstegrav-formet grav medstensætning og brændte knogler, kan ligeledes dateres til ældre bronzealder, periode III. To grave er fra yngre bronzealder, yderligere otte grave er antagelig bronzealder, mens de resterende er udaterede.

Fælles for både Stendis og Schwesing er, at grave fra forskellige perioder ligger mellem hinanden, samt at de ikke danner egentlige koncentrationer, men ligger ret spredt indenfor et større område.

Ved Jomfrugård på Bornholm blev der i 1958 undersøgt 17 grave, der er tolket som en fladmarksgravplads, samlet i en koncentration på ca. 12×12 meter.¹⁵ Der var i alle tilfælde tale om jordfæstegrav-formede nedgravninger, og på nær tre grave var de gravlagte ubrændte. Hovedparten af gravene kan dateres indenfor ældre bronzealder, enten generelt eller til periode II og III, mens de resterende grave er udaterede.

Hvis man ser på fordelingen af grave i høj og under flad mark i ældre bronzealder i Ribe og Tønder amt samt Nordfriesland (fig. 12), er det tydeligt, at antallet af grave under flad mark er forsvindende få. En stor del af dem stammer desuden fra én lokalitet, nemlig den førømtalte Schwesing. De øvrige fordeler sig på en række fundsteder, hvor der som oftest kun er fundet én eller to fladmarksgrave og som regel i tilknytning til en eksisterende høj. Det er samtidig tydeligt, at bortset fra Amrum og Sylt, er kun ganske få af gravene under flad mark urnegrave.¹⁶ Hovedparten – selvom antallet er ganske lille – drejer sig om jordfæstegrav-formede grave, hvor den gravlagte enten har været ubrændt eller brændt. Det er da næppe utænkeligt, at fundbilledet kunne ændre sig i nogen grad, hvis der i større omfang blev foretaget fladeafdækninger omkring og mellem gravhøje, i stedet for, som det ofte er tilfældet, at begrænse udgravningerne til kun at omfatte selve højen. Omvendt viser Lustrupholm, at der ikke nødvendigvis behøves at være en sammenhæng mellem fladmarksgrave og høje. Det skal samtidig tilføjes, at opgørelsen naturligvis afspejler de mange grave, der er udgravet mere eller mindre professionelt gennem de sidste ca. 150 år. Her har man især tidligere netop koncentreret sig om højene, hvor chancerne for gevinst var langt den største. På den måde bliver fundbilledet “ensrettet”, og mangfoldigheden i gravskikken i ældre bronzealder,

Periode	Højgrave				Fladmarksgrave		
	Ubrændt i kiste (+-træ)	Brændt i kiste (+- træ)	Urne	Usikker eller uoplyst	Ubrændt i kiste (+-træ)	Brændt i kiste (+- træ)	Urne
Nordfriesland, Amrum:							
ÆB	43	6		1			
ÆB III	6	8	31	4			6
ÆB II	13						
ÆB I	3						
Nordfriesland, Föhr:							
ÆB	13	3	1	8			
ÆB III	3	2	1	2			
ÆB II	5	? 2		6			
ÆB I							
Nordfriesland, Sylt							
ÆB	26	4	4	9			
ÆB III	5	33	59	8	1		5
ÆB II	16	6		2			
ÆB I	6			1			
Nordfriesland, Altkreis Südtondern og Husum:							
ÆB	19	4		5		12	
ÆB III	1	8	1	7		2	2
ÆB II	1			7			
ÆB I				1			
Sønderjylland, Tønder amt:							
ÆB	9	1		7	1		
ÆB III	4	1		4			
ÆB II	3			6			
ÆB I					1		
Ribe amt:							
ÆB	21	25	3	44	2		1
ÆB III	9	35	3	53	1	1	
ÆB II	40	4		47	? 1		
ÆB I	2			4			

Fig. 12. Fordelingen af grave i høj og under flad mark i ældre bronzealder i Ribe og Tønder amt samt Nordfriesland. Udarbejdet på grundlag af Aner & Kersten.

The distribution of graves in mounds and flat graves from the early Bronze Age in the counties of Ribe and Tønder and in Northern Friesland. Based on Aner and Kersten.

som den antydes i de få undersøgte fladmarksgravpladser samt de tilfældigt fremkomne fladmarksgrave tæt ved høje, afdækkes kun dårligt.

Hovedparten af brandgravene, hvad enten de er anlagt i høj eller under flad mark, dateres til periode III, mens en mindre del kan tilskrives periode II – der er tale om et billede, som er velkendt også fra det øvrige danske område. Herved adskiller gravene på Lustrupholm sig ikke, de skal som før nævnt også hovedsagelig placeres i per. III. Men når man ser på andelen af grave med gravgaver, ca. 39%, samt typen af gravgaver, tegner der sig et noget anderledes billede af Lustrupholm-gravene end det “normale” billede, der kendes fra de samtidige høj-grave.

I en grundig bebyggelsehistorisk gennemgang af alle fund fra Ribeområdet,¹⁷ kunne Rasmussen således konkludere vedr. gravene fra ældre bronzealder, at omkring 30% af højgravene fra periode II og III indeholder guld.¹⁸ Samtidig er det også klart, at kun mellem 12 og 16% af gravene kan identificeres som kvindegrave, mens det tilsvarende tal for mandsgrave ligger mellem 50 og 75%.¹⁹ Årsagen til den store andel af grave med guld anser Rasmussen som betinget af et behov for at demonstrere magt og status, en ret der tilsyneladende kun tilkom få kvinder. Igennem de sidste 20–30 år er man da også blevet opmærksom på, at de gravlagte i høj fra ældre bronzealder næppe udgør et repræsentativt udsnit af befolkningen, men snarere afspejler de øverste sociale lag i samfundet.²⁰

Ingen af gravene på Lustrupholm indeholdt guld, og udstyret i de oldsagsførende grave er beskedent både type- og vægtmæssigt. En ret stor andel af gravene er småbørnsgrave, og blandt de kønsbestemte grave dominerer kvinderne, men statistisk kan det ikke udelukkes, at hovedparten af de ikke-kønsbestemte grave er mandsgrave, hvorved andelen af mænd for den sags skyld kunne være lige så stor eller større end andelen af kvinder. Hvis man alligevel vover det ene øje, *kunne* fordelingen af kønsbestemte grave tolkes på den vis, at kvinderne, blandt de udvoksede individer, har udgjort størstedelen af de gravlagte. Der er samtidig ingen mands-specifikke gravgaver (her tænkes især på våben), hvilket jo kunne pege i samme retning. En anden forklaring på dette kunne dog også være, at de mænd, der blev begravet på Lustrupholm, ikke havde adgang til disse status- og magtindikerende genstande – og altså sammen med kvinderne og småbørnene udgjorde et bestemt, socialt udsnit af befolkningen.

NOTER

1. Udgravningen blev foretaget af Den antikvariske Samling, ASR j.nr. 1301, stednr. 190409-sb.22. Udarbejdelsen af denne artikel, havde ikke været mulig uden støtte fra Rigsantikvarens Sekretariat i form af bevillinger til C14, antropologiske undersøgelser, samt en bevilling fra publikationspuljen. Tak herfor!
2. Eks. Jensen 1967, s. 37f og 49f.
3. Ille opfatter ildslagningssten som en mandsspecifik gravgave. Knoglerne i grav 5 er vurderet til at være en kvinde, hvilket altså ikke er i overensstemmelse med Ille's opfattelse af ildslagningssten. Ille 1991, s. 35 og 77.
4. Den fossile svamp (*Plinthosella resonans*) og de to led fra en ammonit (uddød blæksprutteart) er begge kridttidsformer, der kendes både fra danske og Nordtyske kridttidsaflejringer. De kan derfor være samlet op i f.eks. moræneaflejringer i hele dette område. Tak til Flemming Roth, Midtsønderjyllands Museum, Gram Slot, for hjælp med bestemmelse af de to stykker. Fossiler af ovennævnte slags er de eneste, jeg har kendskab til i bronzealdergrave. Forsnede søpindsvin kendes derimod i få tilfælde, f.eks. Aner & Kersten, Nr. 472 grav A; 1072 grav A; 901 grav Ib; 2705 grav A og 4068. Jf. Ille 1991, s. 78f.

5. Det kendes f.eks. fra barnegraven i Egtvedpigens kiste (jf. note 5) og i en lignende, udateret fladmarksgrav ved Jomfrugård, Bornholm, jf. Aner & Kersten, Band 3, Nr. 1482, grav D.
6. Alexandersen, V. m.fl. 1983, s. 20. Brandgrav i beholder af træ, eks. Aner & Kersten, Nr. 3810, grav C.
7. Aner & Kersten 1979, Band 5.
8. Delvist omsmeltet bronze kendes også fra andre grave, f.eks. Aner & Kersten, Nr. 2985, grav I; 3717 grav A; 4194. Nr. 3727, der af Aner & Kersten opfattes som et depotfund i en høj, består ligeledes af delvist smeltede bronzegenstande. Helt omsmeltet bronze kendes fra f.eks. Aner & Kersten, Nr. 2750, grav B.
9. Heinemeyer & Rud 2001, s. 327. De syv AMS-dateringer var blandt de første, som fandt sted som følge af en aftale indgået mellem Det Arkæologiske Nævn og AMS-laboratoriet i Århus. Det var derfor ikke fast praksis – som det senere er blevet – at foretage en vedbestemmelse og vurdering af trækullet. Det vides derfor ikke, hvorvidt trækullet kunne have medvirket til en vurdering af, om der var tale om velvoksne, gamle træer, eller om trækullet stammede fra relativt unge træer.
10. Dateringerne er konverteret til periodebetegnelser på baggrund af bl.a. Vandkilde m.fl. 1996.
11. Hornstrup, K.M. 1999, s. 110ff.
12. Olesen 1988. Aner & Kersten, Band 10, Nr. 4652.
13. Olesen 1988, s. 36ff.
14. Hingst 1974. Aner & Kersten, Band 5, Nr. 2851, abb. 151-152.
15. Det må dog siges at være usikkert, om hele koncentrationen er afdækket, jf. de meget snævre udgravningsgrænser.
16. De seks urnegrave på Amrum fordeler sig på fire fundsteder, mens de fem grave på Sylt ligeledes fordeler sig på fire fundsteder (Aner & Kersten, band 5, s. 3 og 67). Der er altså i ingen af tilfældene tale om regulære fladmarksgravpladser, sådan som det ses på Lustrupholm.
17. Jensen 1998.
18. Rasmussen 1998, s. 112.
19. På baggrund af c. 1000 grave på landsplan (Per. II-III) er identificerede kvindegrave kun ca. halvt så hyppige som mandsgrave. Randsborg 1974, s.202.
20. Jensen 1979, s. 159ff og Randsborg 1974.

LITTERATUR

- Alexandersen, V., Bennike, P., Hvass, L. & Nielsen K.H. Stærmose 1983: Egtved-pigen – nye undersøgelser. *Aarbøger for Nordisk Oldkyndighed og Historie* 1981, s. 17-46.
- Aner E. & K. Kersten 1977-: *Die Funde der älteren Bronzezeit des nordischen Kreises in Dänemark, Schleswig-Holsten und Niedersachsen*. Band 3, 5, 6, 8 og 10. Neumünster
- Asingh, P. & M. Rasmussen 1989: Mange slags grænser. Et eksempel på regional variation i sydvestdansk ældre bronzealder. *Regionale forhold i Nordisk Bronzealder*. Jysk Arkæologisk Selskabs Skrifter XXIV, Højbjerg, s. 79-88.
- Heinemeyer, J. & N. Rud 2001: AMS ¹⁴C dateringer, København 2000. *Arkæologiske udgravninger i Danmark 2000*. København, s. 313-328.
- Hingst, H. 1974: Flachgräber der Stein- und Bronzezeit aus Schleswig-Holstein. *Offa*, Band 31, s. 19-67.
- Hornstrup, K.M. 1999: Brandgrave fra yngre bronzealder. Muligheder og perspektiver. *Kuml*, s. 99-145.
- Ille, Philipp 1991: Totenbrauchtum in der älteren Bronzezeit auf den dänischen Inseln. *Internationale Archäologie* 2.
- Jensen, J. 1967: Jyske Fladmarksgrave fra slutningen af yngre bronzealder. *Aarbøger for Nordisk Oldkyndighed og Historie* 1966, s. 36-66.
- Jensen, J. 1979: Oldtidens samfund. Tiden indtil år 800. *Dansk social historie* 1. København.
- Jensen, S. (red.) 1998: *Marsk, land og bebyggelse. Ribegnen gennem 10.000 år*. Jysk Arkæologisk Selskabs Skrifter XXXV. Højbjerg.
- Olesen, L.H. 1988: Begravelsesplads gennem 2000 år i Stendis. *Holstebro Museum Årsskrift* 1987, s. 22-54.

- Olsen, A.-L.H. & J.-H. Bech 1996: Damsgård. En overpløjet høj fra ældre bronzealder per. III med stenkiste og ligbrændingsgrube. *Kuml* 1993-94, s. 155-198.
- Randsborg, K.: 1972 *From period III to Period IV: Chronological studies of the Bronze Age in Southern Scandinavia and Northern Germany*. Publications of the National Museum, Archaeological-Historical Series I, vol XV. København.
- Randsborg, K.: 1974 Befolkning og social variation i ældre bronzealders Danmark. *Kuml* 1973-74, s. 197-208.
- Rasmussen, L.W. 1998: Senneolitikum og ældre bronzealder, 2.400-1.000 f.Kr. I: Jensen, S. (red): *Marsk, land og bebyggelse. Ribeegnen gennem 10.000 år*. Jysk Arkæologisk Selskabs Skrifter XXXV. Højbjerg, s. 103-113.
- Vandkilde, H., Rahbek, U. & Rasmussen, K.L. 1996: Radiocarbon Dating and the Chronology of Bronze Age Southern Scandinavia. I: Randsborg, K. (ed.): *Absolute Chronology, Archaeological Europe 2500-500 BC. Acta Archaeologica* Vol. 67, s. 183-198.

SUMMARY

Lustrupholm

A flat cremation cemetery from the early Bronze Age

Bronze Age burial custom is usually associated with large burial mounds containing rich inhumation graves. However, this picture of the burial custom in the Bronze Age is now complemented by an important find from Lustrupholm (fig. 1), which differs from the usual picture in a number of ways, as we are here dealing with a flat cremation cemetery from the early Bronze Age.

Twenty-three cremation graves were detected (fig. 2), seventeen of which were concentrated in the same area without overlapping. At a distance of between nine and nineteen meters from this concentration, six more graves creating an almost complete semicircle with a diameter of c.30 meters were investigated. The seventeen graves in the concentration were positioned a little off the centre of the semicircle.

The graves were found underneath a late Roman/early Germanic Iron Age settlement, and the graves are not likely to have been covered by one or more mounds. Thus, they should be considered flat cremation graves.

The twenty-three graves give an interesting picture of early Bronze Age cremation practice (fig. 3-10). With the exception of

two, all graves were generally small burials with room for just the burnt bones, perhaps an urn, and grave goods. The two remaining graves had the shape of inhumation burials (fig. 11). In seven or eight of the graves, the urn was a clay vessel, whereas in eight cases, the cremated bones seem to have been buried in a container made from organic material. To judge from the form and size of the compact burn bones – which to a higher or lesser degree reveal the shape of the container – the containers were made from bark. The pottery, consisting of two sacrificial clay vessels and seven or eight pottery urns, is very varied and comprises large and small vessels, finely processed, burnished vessels, and coarser, coil-built vessels. Pottery occurs in graves from the early Bronze Age, but nine clay vessels – as is the case here – from the same site is an unusually large number.

Seven graves contained bronze grave goods. Some of the grave goods had obviously been on the funeral pyre as they have melted completely or partly. Others are undamaged. The grave goods cannot be used for determining the sex of the buried person, as all the identifiable objects are of types that occur in both men's and women's graves. The

amount of bronze in the individual graves is small, from 1 to 187 grams (and the remaining sixteen graves contained no metal at all). Bangles like those from grave 4, 14, and 16 occur mainly in graves from period III but also in some from period II. Similarly, small tutuli like the one found in grave 19 are known mainly from period III graves, but they also occur in period IV.

Obviously, the remains from the pyre had not just been scraped up. On the contrary, the parts that were to end in the grave had been picked out and cleaned. However, seven graves contained charcoal, which made C-14 dating possible. It must be stressed, though, that it is the charcoal, rather than the grave content, that has been dated. The datings include period I to VI of the Bronze Age, with the majority in period II. One very late dating (grave 14) is based on a small amount of hazelnut shells. Already before the datings were made, we had our doubts as to the value of the sample – the possibility of the shells being from an animal's winter depot being obvious.

To conclude: according to the C-14 datings, the pottery, and the bronze items, the majority of the graves are from the early part of the Bronze Age, i.e. period III. However, the span of the individual elements open the possibility of individual graves being a little younger or older. The C-14 datings tend to be a little early, probably due to the age of the wood used.

The anthropological investigation of the burnt bones from twenty-three graves has resulted in the identification of the age and sex of the majority of the buried persons. It turned out that only one grave, grave 21, contained more than one person. This grave contained two individuals, a woman older than 35 years and a large foetus or a newborn baby.

The burnt bones from 24 individuals were identified as five infants under the age of one year, one child under the age of six, a young person (12–20 years old), and five young adults (20–35 years old). The rest of the individuals were just identified as “adults”, i.e. they were more than 20 years old, but their age could not be determined precisely.

The sex of nine of the adult individuals was identified: three were men, six were

women. In a prehistoric context, it is not surprising to find an infant mortality rate of 25%, nor to find that young people and young adults have a rather high rate of mortality (they make up a total of 33% in the adult group). The average age of adults (i.e. those that lived to be more than 20 years old) was around 40 years. However, a predominance of women in a skeletal material is surprising, as the usual situation is a predominance of men. The predominance of women could therefore lead to the interpretation that this was a cemetery mainly for women and children. However, methodical faults resulting in wrong sex identification and coincidences cannot be ruled out. The distribution of the men's, women's, and children's graves, as seen on the plan of the twenty-three graves, gives a rather diffuse picture.

In nine graves (39%), the presence of animal bones was determined for certain, and animal bones may have occurred in another one to four graves. Unfortunately, the bone remains are too small and uncharacteristic for identification.

We have not succeeded in finding any direct parallels to the Lustrupholm cemetery – i.e. another cemetery almost entirely containing small cremation graves, with the majority of the graves containing urns of clay or organic material. The best parallels within the few flat cremation cemeteries are Stendis in the county of Ringkøbing; Schwesing in Northern Friesland, Germany; and Jomfrugård on the island of Bornholm.

From the distribution of flat cremation graves and graves with a mound from the early Bronze Age in the counties of Ribe and Tønder, and in Northern Friesland (fig. 12) it occurs that the number of flat cremation graves are minimal. It is obvious that apart from the islands of Amrum and Sylt, just a few flat graves are of the urn type.

The majority of the cremation graves, whether in a mound or flat, date from period III, with a small amount dating from period II. This is a well-known picture in the rest of Denmark, and in this respect, the Lustrupholm graves do not differ, as they also belong to period III. However, if we consider the number of graves with grave goods, which make up 39%, and the type of grave goods, then the Lustrupholm graves are certainly

different from the “normal” contemporary mound graves.

In a thorough settlement-historical investigation of all finds from the Ribe area, Rasmussen concluded that when it came to graves from the early Bronze Age, around 30% of the mounds from period II and III contain gold. Also, only between 12 and 16% of the graves are identifiable as women’s graves, whereas the men’s graves make up a total of 50 to 75%. Rasmussen interprets the fact that a large number of graves contain gold as a need to demonstrate power and status – a power that women were apparently not entitled to share. During the last 20 to 30 years, it has become apparent that the graves in mounds from the early Bronze Age are probably not representing a wide section of the population, but more likely the upper layer of society.

None of the graves at Lustrupholm contained gold, and the artefacts found in the furnished graves are modest according to both types and weight. Quite a large number of the graves are infant graves, and women’s graves dominate among those graves that

were identified. However, it cannot be ruled out statistically that the majority of the non-identifiable graves are men’s graves. If this was the case, then the share of men may be as large as the share of women. However, if one was to hazard a guess, then the distribution of sex-identified graves could lead to the interpretation that among the adult individuals, women made up the majority of the buried. The fact that the graves contain no types of grave goods specific of men (weapon, especially) point in this direction, too. However, another explanation could be that the men buried at Lustrupholm had no access to items indicating status and power, and that together with the women and children they made up a specific social section of the population.

Claus Feveile

Den antikvariske Samling

Ribe

Pia Bennike

Antropologisk Laboratorium

København

Translated by Annette Lerche Trolle