



KUML
2002

KUML 2002

Årbog for Jysk Arkæologisk Selskab

With summaries in English

I kommission hos Aarhus Universitetsforlag

Arkæologen Erik Westerby

Frontforsker på fritidsbasis

Af ANDERS FISCHER

100-årsdagen for arkæologen og juristen Erik Westerbys fødsel i 1901 er anledningen til denne beretning om hans levnedsløb som forsker og menneske. Det er en skæbnefortælling om den talentfulde himmelstormers storslåede, men forgæves kamp for at skaffe sig en plads på forskningens parnas. Et meget omfattende arkivalisk materiale giver mulighed for at komme bag om de mange myter og anekdoter. Man kan følge hans livs triumfer, dramaer og tragedier på nært hold dels via hans dagbog, faglige optegnelser og officielle korrespondance, og dels via korrespondance fra andre personer, som på godt og ondt fik indflydelse på hans faglige og private skæbne.

Erik Westerby havde fremragende evner på en række felter, der er væsentlige for at drive arkæologisk forskning på højt plan. De omfattede blandt andet udpræget talent for praktisk feltarbejde, observation, systematik, tegnearbejde, fremmedsprog og skriftlig formulering. Hertil kom stor arbejdsomhed og betydelige evner for at komme til orde i pressen. En ungdommelig og slet skjult tiltro til egne evner gav ham imidlertid problemer med at begå sig blandt andre – ikke mindst i datidens konservative forskningsmiljø. Samtidig var han oppe mod stærke kræfter i sit eget sind.

Westerbys brændende engagement i arkæologien var helt fra hans ungdom orienteret mod den ældre stenalder. Efterhånden udviklede det sig til en passioneret jagt på det ultimativt ældste, og jagten gav resultater. Takket være hans talent og vedholdenhed blev han den første, som kunne præsentere en boplads fra Danmarks senistid, Bromme-lokaliteten. Mange af hans forskningsresultater holder stadig, så han den dag i dag står som et af de store navne inden for udforskningen af Danmarks ældre stenalder.

Personlighed og baggrund

Erik Westerbys dagbog er den centrale kilde til at forstå hans personlighed og sociale baggrund. Der foreligger syv fortløbende bind, omhand-

lende perioden 1924 til 1934. De opbevares på Rigsarkivet og er først gjort tilgængelige i forbindelse med udarbejdelsen af den foreliggende artikel.¹ Bind II er især af værdi for personkarakteristikken. Over 93 sider, som er skrevet med elegant og let læselig håndskrift på hans 25-års fødselsdag, giver han en alsidig status over sin hidtidige tilværelse, lige som han skånselsløst uindpakket præsenterer sine karaktertræk og opridses sine fremtidsplaner.

Niels Erik Westerby var hans fulde navn. Han voksede op i et velstående hjem på Strandvejen i det nordlige København. Barndommen var præget af en – efter nutidens normer – særdeles streng opdragelse med faderen som den stærkt dominerende person. Moderen døde, da han var 15 år. Derefter var den få år yngre søster Hjørdis tilsyneladende den eneste i husstanden, han var nært knyttet til. Dette sammenhold vedblev så længe han levede – og andre virkelig nære menneskelige relationer havde han tilsyneladende ikke i sit 79 år lange liv.

I skole- og gymnasietiden fandt Westerby tilsyneladende ikke nære kammerater. På universitetet foretrak han selvstudier og mødte kun op til formiddagens manuduktion, fordi det gav en god strukturering af dagen. Social omgang med studiefællerne var der praktisk taget ikke tale om. Dagbogen viser dog, at han havde et godt øje til det modsatte køn. Over for sig selv forklarede han sin sociale afsondring ved, at han var usædvanligt sær og genert.

Følgende dagbogsbemærkning er antagelig en vigtig nøgle til forståelse af det traumatiske forhold, der opstod mellem ham og Nationalmuseets medarbejdere: “Intet er mig ubehageligere, end at anmode Folk om Tjenester af Velvilje, og intet er mig mere imod end at være paatrængende”.²

Det fremgår af dagbogen, at Westerby havde depressive tilbøjeligheder, og at han var fuldt bevidst om dette.³ Blandt sine stærke sider anførte han samme sted evnen til hurtigt at sætte sig ind i et stof. Det skulle dog hellere ske ved læsning end via det talte ord. Skriftlig formidling var en genre, han selv udfoldede i stort omfang. Det meste af sit voksne liv havde han tilsyneladende gang i publikationsarbejde. Litteraturlisten sidst i denne artikel giver et indtryk af omfanget og bredden af dette forfatterskab.

Erik Westerby tog en fremragende studentereksamen fra Metropolitan-skolen i København, og derefter var vejen banet for en akademisk løbebane. Hans hu stod til arkæologien, men alligevel valgte han – stærkt påvirket af sin far – en uddannelse som jurist.⁴ På sin 25-års fødselsdag nedfældede han følgende begrundelse, hvor han i ungdommeligt overmod søgte at tage højde for såvel faderens som sine egne interesser: “Vel havde jeg megen Interesse for Arkæologi, men dog var jeg klar over, at jeg ad den Vej hverken kunde tjene Penge, vinde virkelig Berømmelse, beskæftige mig med Ting der ikke gik i en alt for speciel Retning, kort sagt

tilfredsstille min Ærgerrighed. Det var mit Maal først at blive Dr. jur. & phil., dernæst at tjene Penge, og endelig at vinde Magt og Indflydelse”.⁵

Titlen Dr. phil. skulle åbenbart opnås inden for arkæologien, som han arbejdede energisk med ved siden af jurastudiet. Ja, han dyrkede denne interesse med så stor ildhu, at det er vanskeligt at begribe, at han klarede at afslutte den juridiske embedseksamen et år hurtigere end normalt – og endda med fine karakterer.

Efter sin kandidateksamen i 1924 fik han ansættelse hos forskellige overretssagførere i København. Disse job førte ikke til berømmelse end-sige penge i større omfang. Men de skaffede ham indsigt i branchen, så han i 1929 kunne slå sig ned som selvstændig landsretssagfører med kontor og bopæl på Højbro Plads, tæt ved Landsretten – og Nationalmuseet.

Den arkæologiske løbebane

Forhistorisk arkæologi var et så lille og eksotisk fag, da Erik Westerby i 1919 begyndte sin akademiske uddannelse, at det ikke var repræsenteret med en lærestol i Danmark. I princippet kunne man måske kvalificere sig til en stilling som arkæolog ved at påtage sig praktisk arbejde på Nationalmuseet, der var den eneste institution i Danmark, hvor man beskæftigede sig professionelt med dette fag. Netop på den tid var den forhistoriske arkæologi på Nationalmuseet imidlertid nede i en bølgedal. I flere generationer havde museet ellers været internationalt toneangivende på feltet. Men den sidste store lederskikkelse, Sophus Müller, havde ikke levet plads til yngre medarbejdere med vilje og evne til at sætte en dynamisk dagsorden. Under den efterfølgende leder, Carl Neergaard, var museets arkæologiske virksomhed derfor havnet i en tilstand af idémæssig stagnation og menneskelig tillukkethed.⁶

Nationalmuseet var således ikke det oplagte sted for en entusiastisk forskerspire med begrænset tid og lyst til at gå andre til hånde og med stor trang til at udfolde sig på egen hånd. Selvstudium må derfor have fremstået som den mest farbare vej til en doktorgrad og dermed til en fast stilling ved museet eller universitetet. Straks efter sin studentereksamen lagde han da også stærkt ud med litteraturstudier, studierejser, videnskabelige artikler, målrettet arkæologisk feltarbejde og omfattende korrespondance med udenlandske stenalderforskere. I dagbogen betegnede han sig på dette tidspunkt som “privatarkæolog”.⁷

Bloksbjerg

Bopladsen på Bloksbjerg, nær ved den københavnske forlystelsespark Dyrehavsbakken, blev genstand for Erik Westerbys første store satsning som



Fig. 1. Den 20-årige forskerspire i gang med sin første store feltindsats, udgravningen på Bloksbjerg-bopladsen, maj 1921 – påklædt i overensstemmelse med tidens mode og hans sociale baggrund. – Foto: Erik Westerby, Nationalmuseet.

The young researcher, aged 20, performing his first large field investigation, the excavation of the Bloksbjerg settlement, dressed according to contemporary fashion and his social background, 1921.

feltarkæolog (fig. 1). Han var i gang her allerede i slutningen af sin gymnasietid, og i 1920 – som 19-årig – publicerede han en foreløbig oversigt over resultaterne af udgravningerne.⁸ Hvordan det arkæologiske fagmiljø modtog denne publikation er uvist. På et langt senere tidspunkt udtalte fagets daværende nestor, professor C.J. Becker imidlertid, at artiklen “vidner i lige grad om fundets betydning og om forfatterens videnskabelige evner”.⁹

Året efter udvidede Westerby sit kendskab til fransk palæolitikum ved en måneds studieophold i det rige fundområde i Dordogne. Disse studier blev udført med stor grundighed. Det fremgår således af hans efterladte oldsagssamling, at han på egen hånd har udført små, omhyggeligt dokumenterede eftergravninger på nogle af de klassiske fundlokaliteter. Erfaringerne fra rejsen publicerede han i en oversigtsartikel i 1922.¹⁰

Samtidig arbejdede han videre med udgravningen af Bloksbjerg-bopladsen, og i en alder af 26 år udgav han en lærd afhandling om ældre

stenalder i Danmark, der tog udgangspunkt i hans egne boplads-undersøgelser.¹¹ I dagbogsoptegnelserne angiver han, at bogen er skrevet på ca. 1 år, og at der forud herfor var gået 2½ til 3 år med 8 timers daglig indsats med at udgrave og ordne det fundmateriale, han skrev om.¹²

Det var i den bog, at ordet mesolitikum eller mellemstenalderen blev indført i dansk terminologi. Sammesteds argumenterede han for, at de enkelte kulturer skulle navngives efter vigtige fundlokaliteter. Den tidlige del af den mesolitiske tidsalder i Danmark (indtil da ofte benævnt benalderen) skulle således kaldes Maglemosetid og den sene del Ertebølletid.¹³ Denne terminologi blev mødt med kritik af de lokale, faglige notabiliteter, f.eks. inspektør ved Nationalmuseets oldtidsafdeling, Johannes

Juristen som tann en arkeologisk telande länk.

*Märkliga fynd under utgrävningar vid Klampenborg. –
6,000-årigt människoskelett i dagen.*



*Cand. jur. Erik Westerby och del av honom vid Klampenborg framgrävda
6,000-åriga människoskelettet.*

Fig. 2. Udgivelsen af bogen om Bloksbjerg-bopladsen fik massiv pressedækning. Her uddrag af Svenska Dagbladet, söndag den 13. november 1927. – Nationalmuseet.

The publication of the Bloksbjerg settlement had massive press coverage. Here extracts from the Swedish newspaper Svenska Dagbladet, Sunday the 13th of November 1927.

Brøndsted;¹⁴ men ikke desto mindre vandt den efterhånden accept langt ud over landets grænser (fig. 2).

Set med nutidens øjne var bogen en særdeles kompetent arkæologisk fremlæggelse – på højde med det bedste, der blev præsteret af den slags i det øvrige Europa. Den blev da også indleveret som disputats til Københavns Universitet. Der fik han imidlertid kærligheden at føle fra de etablerede forskere, som ganske enkelt fik den afvist. Denne, for eftertiden åbenlyse uretfærdighed, sætter en alvorlig plet på den da nyudnævnte professor i klassisk arkæologi (tidligere medarbejder ved Nationalmuseet), Knud Friis Johansen, som ledede bedømmelsesudvalget.¹⁵

For at føje spot til skade blev det håbefulde unge menneske ydermere nedgjort offentligt, først ved et møde i Det Kongelige Nordiske Oldskriftselskab og senere på tryk i samme selskabs årbøger.¹⁶ Det var især Nationalmuseets medarbejder, H.C. Broholm, der følte sig kaldet til denne rolle. Han slog bl.a. hårdt ned på påstanden om, at der eksisterede en almindeligt forekommende, men hidtil upåagtet type af flintredskab i bopladsinventarerne fra Danmarks ældre stenalder, nemlig stiklen. Ingen er i dag i tvivl om, at Erik Westerby havde ret, men i 1920'erne så man anderledes på den sag blandt de få professionelle arkæologer i Danmark.

Westerby blev anset for uegnet på det arkæologiske parnas i Danmark, og juraen vedblev derfor at være hans levebrød. Han udviste endda så stor virksomhed inden for dette fag, at han i 1933 – noget halvhjertet – indleverede en juridisk afhandling til Københavns Universitet.¹⁷ Den blev afvist som doktordisputats i 1934. For at genvinde sin selvrespekt og for at komme sig over en ulykkelig kærlighed, valgte han at omarbejde værket og udgive det under titlen “Aktionæren i Fare”.¹⁸

Lammefjorden

I forsøget på at få sig selv åndeligt på fode genoptog Westerby sin “... Kærlighed til de gamle Sten ...”.¹⁹ Han kastede sig over spørgsmålet om eksistensen af kystbosættelse forud for Ertebølletid. Via sin omfattende geologiske indsigt var han klar over, at sådanne bopladser i givet fald skulle ligge lavere i terrænet end Ertebøllekulturens køkkenmøddinger. Derfor gik han i gang med rekognosceringer i inddæmmede fjorde – ikke mindst i Kolindsund på Djursland og i Lammefjorden i NV-Sjælland. Og teorien viste sig holdbar. Der var spor af omfattende kystbebyggelse fra en tid, som lå mellem Ertebøllekulturen og Maglemosekulturen. Det er den epoke, man nu kalder Kongemoseid. Den kunne lige så godt bære navnet “Gislingetid” efter Westerbys rigeste bopladsfund i Lammefjorden. Men han valgte – måske belært af bitter erfaring – at underspille sine nye funds betydning, og afholdt sig fra en så prætentios terminologi.

I 1933 udkom Erik Westerbys resultater af undersøgelserne i de ind-

dæmmede fjorde på tryk.²⁰ Den energiske, ældre-stenalder-kyndige Therkel Mathiassen, som samme år blev tilknyttet Nationalmuseet, interesserede sig for Gislinge-lokaliteten, men først syv år senere fandt han lejlighed til at gennemføre en udgravning på stedet.²¹ Det blev imidlertid ikke den sidste lokalitet, hvor Westerbys og Mathiassens spor krydsedes.

Åmosen

I mellemtiden var Erik Westerby gået i gang med sit næste store projekt: "... de endnu ældre Perioder, som man utvivlsomt en Dag vil opdage, og som enkelte Fund allerede lader ane".²² Dette skete givetvis under inspiration fra den nordtyske amatørarkæolog Alfred Rust. Fra 1933 satte dennes eventyrlige fund af senistidige rensdyrjægeres bopladsmaterialer i dybe dødishuller Nordeuropas ældste forhistorie i sensationelt nyt perspektiv. Samtidig opnåede Rust i offentligheden status som en lysende komet på den arkæologiske stjernehimmel.²³

Med stor energi og systematik gik Westerby i gang med jagten på det ædle vildt: De hidtil ukendte bopladser fra senistidens pionerbefolkning i det danske område. Gennem en længere årrække foretog han omfattende markrekognosceringer på steder, som kunne have været egnede levesteder for tundratidens jægere. Under udførelsen af dette projekt var han samtidig opmærksom på de muligheder, dette indebar for "... Klarlægelsen af Forholdet mellem den saakaldte Kystkultur og Indlandskultur ..."²⁴

I et publikationsmanuskript fra 1946 har han redegjort for sine forventninger om de senglaciale bopladsers placering i landskabet samt om sine metoder.²⁵ Arbejdets praktiske udførelse og de konkrete feltobservationer er dokumenteret i hans pertentligt førte lommebøger, som nu opbevares på Nationalmuseet. Markafsøgningerne forgik ved, at han forlods havde analyseret forhåndenværende kortmateriale og udset sig de mest oplagte bosættelsessteder langs søer og vandløb. I weekenderne drog han så med tog til nærmeste station eller trinbræt. Herfra drog han til fods gennem landskabet for at slutte et sted, hvorfra det var muligt at komme tilbage til København med offentlige transportmidler. I Erik Westerbys familie går der en anekdotisk beretning om en episode, som må udspringe af disse utrættelige markvandring, og som på sin egen underfundige måde giver et indblik i samtidens opfattelse af den målrettede, men excentriske personlighed:

En søndag aften dukkede en aparte person op på et hotel i Kalundborg. Han var ikke blot våd og beskidt, men udmærkede sig ydermere ved at være belæsset med tasker og ved at være iført flere frakker uden på hinanden. Han ønskede logi for natten, men receptionisten fandt det åbenbart ikke tilrådeligt at overlade den Storm-P-agtige vandringsmand et

værelse. Da personagen så fiskede et guldur op af en lomme, var sagen afgjort. Man stod tydeligvis over for en tyvagtig landevejsridder. Han blev overdraget til politiet, der ikke fandt anledning til at tro på mandens udsagn om, at han var landsretssagfører med kontor på en fin adresse i København. Så der blev i stedet tale om gratis logi på vand og brød. Han slap først fri næste morgen, hvor politiet fik telefonisk kontakt med sagfører-kontorets sekretær, som kunne bekræfte personens identitet. Han var meget, meget vred ved løsladelsen.²⁶

Dette var imidlertid ikke sidste gang, at Westerbys arkæologiske rekognosceringer bragte ham i ufrivillig kontakt med ordensmagten. I hans familie fortælles således om en episode, hvor den tyske værnemagt under anden verdenskrig havde fat i ham på grund af suspect færden i landskabet. Senere i artiklen berettes om yderligere en hændelse af denne art.

Den ikke altid lige bekvemme rekognosceringsindsats gav imidlertid gode resultater. I 1938 opdagede Westerby, at Åmosen i Vestsjælland var en ren skatkiste af boplads fra mesolitisk tid. Denne opdagelse førte til en kort artikel i det ansete videnskabelige tidsskrift *Acta Archaeologica*.²⁷ Den handler om resultaterne af en lille prøvegravning, som han foretog ved Mosegården nær Undløse. Lokaliteten blev senere af Therkel Mathiassen navngivet Øgårde-bopladsen. Her var der et rigt kulturlag med mængder af genstande af den slags, der bl.a. var kendt fra Mullerup Mose.²⁸ I det nyfundne kulturlag var der imidlertid også små lerkarskår, flere af dem udpræget dårligt brændte. Der tegnede sig konturerne af en sensation. Den blev yderligere bestyrket via pollenanalytiske dateringer af nogle sedimentprøver, som han indleverede til Danmarks Geologiske Undersøgelser. Med reservation for undersøgelsens begrænsede og foreløbige karakter drog han den sensationelle konklusion, at potteskårene var fra Maglemosetid, og at der hermed var tale om verdens hidtil ældste fund af keramik (fig. 3).

Westerby opfordrede Nationalmuseet til at påtage sig ansvaret for det videre arbejde med Åmose-bopladserne. Det skete med følgende formulering: "... jeg tror ikke blot, at der vil være godt Udbytte at hente, hvis man undersøger de nu anviste Pladser ..., men jeg mener ogsaa, at der andre Steder i Mosen ligger endnu flere interessante Bopladser, som maaske kan indeholde Oldsager fra forskellige Perioder. Foreløbig vil jeg imidlertid under alle Omstændigheder henstille, at man undersøger det let tilgængelige, udstrakte, beliggenheds- og dimensionsmæssigt fra andre Maglemosebopladser afvigende og efter min Mening særdeles værdifulde Lag ved Mosegaard."²⁹

Therkel Mathiassen tog straks opgaven med Åmose-bopladserne på sig. Da han få år senere publicerede resultaterne af sine meget omfattende undersøgelser blandt andet på Øgårde-pladsen, opretholdt og uddybede han den sensationelle konklusion om Maglemosekulturens kendskab til



Fig. 3. En arkæologisk sensation præsenteres for pressen – verdens ældste fund af keramik (troede man). Landsretssagfører Westerby med potteskår fra Øgårde-bopladsen, 1938. – Efter Besker 1985.

An archaeological sensation is presented to the press: the world's oldest pottery find (or so it was thought). High Court barrister Westerby showing potsherds from the Øgårde settlement, 1938.

fremstilling af lerkar.³⁰ Geologen Jørgen Troels-Smith, som gravede videre på stedet, blev dog hurtigt klar over, at der kunne være tale om en fejlslutning baseret på sammenblanding af genstande fra vidt forskellige tidsafsnit.³¹ I den løbende, faglige dialog slog Troels-Smith stærkt til lyd for nødvendigheden af minutøs kortlægning af bopladsernes stratigrafi, hvis man skulle gøre sig håb om at undgå den slags fejltagelser. Det var en lære, som Westerby tilsyneladende var bekendt med og drog nytte af, da han igen gik i gang med arkæologiske udgravninger.

I litteraturen er det flere gange nævnt eller antydnet, at Westerby slet og ret overlod det videre arbejde først med Øgårde-bopladsen og siden med Bromme-lokaliteten til Nationalmuseet, nærmere betegnet til Therkel Mathiassen.³² En nærmere granskning af hans korrespondance og en samlet vurdering af hans handlingsmønstre antyder imidlertid, at dette langt fra er hele sandheden. Overdragelsesskrivelserne kan nemlig også opfattes som – godt nok meget diskrete – oplæg til, at museet kvitterede med tilsvarende storsind over for ham.

Det fremgår af dagbogen,³³ at han på dette tidspunkt angrede at have ladet sig forlede til at beskæftige sig med juraen. Det var så afgjort arkæologien, han var mest fascineret af og havde helt usædvanlige evner for. Selv har han næppe været i tvivl om, at han ragede langt op over alle sine samtidige, når det drejede sig om udforskningen af Danmarks ældre stenalder. Men denne status var ikke opnået uden omkostninger. Privat var han et ensomt menneske, og hans juridiske levebrød led under det store engagement i arkæologien. Den markante gestus med at overlade det videre arbejde med Øgårde og de øvrige Åmose-lokaliteter til Nationalmuseet kan derfor opfattes som et forsøg på at komme ud af en økonomisk, social og faglig blindgyde. Han håbede antagelig, at museet ville opfordre ham til selv at fortsætte undersøgelserne, og at man ville tildele ham de dertil nødvendige ressourcer – formodentlig allerhelst en fast ansættelse.

Hvis der lå sådanne forhåbninger bag Westerbys gestus, så blev de imidlertid fuldstændig tilsidesat. Museumsinspektør Therkel Mathiassen levnede ham ikke plads i det videre arbejde med Åmosen. Oven i købet trådte han på Westerbys stolthed ved i offentlige sammenhænge blot at nævne hans navn på linie med de forskellige, lokale oldsagssamlere, som bistod museet i dets arbejde i Åmosen. Nedenstående afskrift af et brev fra Westerby af 9. juli 1940 er i al sin dobbeltbundethed symptomatisk for situationen:

“Hr. museumsinspektør, Dr. phil. Th. Mathiassen
Nationalmuseet, Frederiksholms Kanal

Efter at være kommet hjem fra Undløse takker jeg Dem for Deres venlige Brev af 26. juni og den interessante Udflugt til Bopladsen ved Mosegaard [Øgårde], som derved blev mulig. Dagen før Brevets ankomst havde jeg netop spurgt paa Nationalmuseet, om der slet ikke skulde graves i Aamosen i Aar, og det glædede mig, da jeg først hørte, at Udgravningen allerede var i Gang og da jeg dernæst fik Deres Invitation. Det interesserede mig selvfølgelig også at erfare, at De havde gravet ved Gislinge i Sommer, selvom det selvfølgelig havde været endnu mere interessant at være med personlig.

Jeg læste for Resten Deres udmærkede Artikel om Aamosen i Søndagsberlingen, og jeg bemærkede, at De – ligesom bl.a. i Radioforedraget i Fjor – havde medtaget mit beskedne Navn blandt de store Amatørarkæologer og de mange Aamoseberømtheder. Jeg er selvfølgelig smigret over Æren, men synes blot, at den er alt for stor. Naar De engang skriver Deres Beretning om Mosegaardfundet, skal De hellere helt udelade Navnet eller i hvert fald blot anføre det, hvis De tilfældigvis maa citere min egen lille Beretning om Fundet i Acta archaeologica.

Med venlig Hilsen
Deres”

Så vidt vides, foreligger brevet kun i et carbon-gennemslag, som er fundet i Westerbys efterladte papirer.³⁴ Om originalen nogensinde nåede frem er derfor ikke sikkert.

Bromme

Westerby fortsatte imidlertid sine systematiske markrekognosceringer andre steder på Sjælland, og i foråret 1944 mente han omsider at være på sporet af dét, han for alvor søgte. På kanten af en mose ved Bromme, nordvest for Sorø, fandt han bearbejdet flint af en karakter, som sagde ham, at der måtte være tale om bebyggelsestid fra senistiden (fig. 4). Han skrev straks om sit fund til Johannes Brøndsted, der nogle år tidligere var blevet udnævnt til professor i forhistorisk arkæologi. Henvendelsen medførte, at Westerby blev tildelt økonomisk støtte til en prøvegravning fra Japetus Steenstrups Legat.³⁵



Fig. 4. Triumfens stund på Bromme-bopladsen, september 1944. Erik Westerby med en karakteristisk flintspids, som sandsynliggjorde, at han havde fat i en boplads fra slutningen af istiden. – Foto: Finn Westerby. Nationalmuseet.

An hour of triumph at the Bromme settlement, 1944. Erik Westerby with a characteristic flint piece, which in all probability stemmed from a late Ice Age settlement.



Fig. 5. Therkel Mathiassen var ansat på Nationalmuseet fra 1933 til 1962. Han var en højt respekteret person i offentligheden og var på museet kendt for sin store arbejdskapacitet og -disciplin. Flere af hans vigtigste bidrag til udforskningen af Danmarks ældre stenalder var baseret på Erik Westerbys idemæssige og praktiske forarbejde. Hans livsværk omfatter blandt andet også værdifulde videnskabelige værker om arktisk arkæologi og ikke mindst en meget betydelig indsats med fredning af synlige fortidsminder i hele Danmark. – Nationalmuseet.

Therkel Mathiassen was employed by the National Museum from 1933 until 1962. He was highly respected in the public, and museum colleagues acknowledged his large work capacity and work discipline. Several of his most important contributions to the investigation of Denmark's early Stone Age were based on Erik Westerby's ideas and field work. His academic production also comprises valuable scholarly works on arctic archaeology and – not the least – the recording and scheduling of numerous prehistoric monuments all over Denmark.

Therkel Mathiassen, som på dette tidspunkt var avanceret til leder af oldtidsafdelingen på Nationalmuseet, tilbød, at Westerby kunne undersøge pladsen på museets bekostning. Desuden tilbød Danmarks Geologiske Undersøgelse deres deltagelse i feltarbejdet for at hjælpe med at fastlægge bopladsens nærmere alder.³⁶ Men Westerby, hvis sindstilstand tydeligvis var bragt ud af ligevægt på grund af det sensationelle fund, afviste tilbudene, da han ikke ville risikere, at andre skulle overtage ledelsen af undersøgelserne. Det var især Mathiassen (fig. 5), han frygtede, og af samme grund hemmeligholdt han fundstedet. I forsøget på en mere eksakt datering af bopladsen gik han så selv i gang med at lære sig pollenanalyse. Derved nåede han frem til at kunne sandsynliggøre en datering til Allerødtid (fig. 6), en relativt lun fase af senistiden – en tidsbestemmelse, som siden blev bekræftet af de professionelle naturvidenskabsfolk efter omfattende studier i felten og bag mikroskopet.

Fysisk og psykisk overanstrengelse bevirkede, at Westerby i efteråret 1944 måtte under lægelig behandling, som bl.a. omfattede to måneders hospitalsophold på en nerveafdeling.³⁷ Da han endnu ikke var kommet sig i foråret 1945, orienterede han Nationalmuseet om situationen og

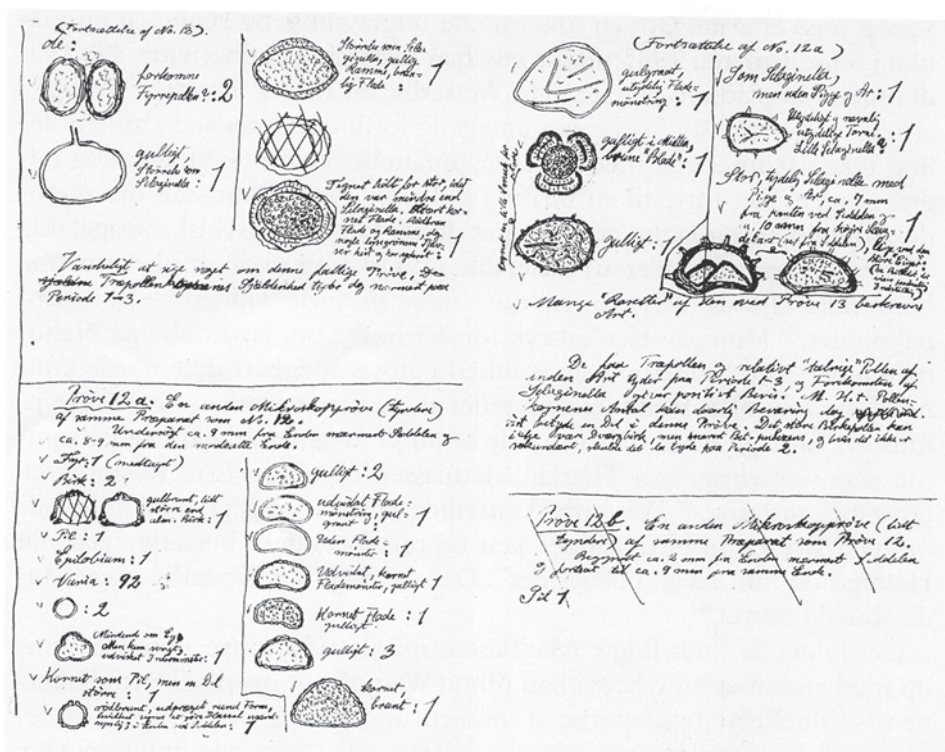


Fig. 6. Udsnit af Westerby's lommebog med optegnelser om hans imponerende dygtigt udførte arbejde med at datere Bromme-bopladsen ved hjælp af pollenanalyse.

An extract of Westerby's notebook with notes on his impressive work of dating the Bromme settlement using pollen analysis.

overlod ansvaret for de videre undersøgelser til dette. I et efterfølgende brev meldte han for første gang mere åbent ud, idet han udtrykte sig således: "Jeg havde i sin Tid haabet at kunne tilbyde min Assistance ved at forestaa en eventuel Undersøgelse fra Museets Side. Langvarig Sygdom har som meddelt kuld kastet Planer af den Art, og jeg er ikke engang sikker paa, at mit Helbred vil tillade mig den af Dem nu foreslåede Deltagelse i Undersøgelsen. Jeg vilde vist ogsaa være egoistisk nok til at græmme mig ved at gaa og se andre have den Boplads i Hænde, som jeg har eftersøgt paa utallige Ture rundt om i Landet i Løbet af de sidste 10-15 Aar, og efter at jeg nu i snart et Aar, paa Grund af min Sygdom, saa godt som intet har tjent i min Virksomhed, er jeg i øvrigt heller ikke sikker paa, at jeg har Raad til den foreslaaede Deltagelse."³⁸

Brevet skal sandsynligvis opfattes som en bøn om, at Nationalmuseet viser ham den gunst og anerkendelse, det ville være at få mulighed for at lede undersøgelsen og at få løn for dette arbejde. Hvis skrivelsen lagde an til en sådan løsning, så blev signalet overset. Mathiassen gik nemlig straks

i gang med at arrangere en omfattende udgravning, og i løbet af en måned i sensommeren 1945 udgravede han med vanlig effektivitet 398 kvadratmeter af pladsens rigeste dele. Westerby var blevet tilbudt at deltage i arbejdet, men afviste forslaget – antagelig fordi den foreslåede rollefordeling ikke var forenelig med hans selvopfattelse. Han besigtigede dog udgravningen. Det førte til en skriftlig polemik med Mathiassen om metoder, tolkninger og faglig etik – og et derpå følgende psykisk tilbagefald.

Foranlediget af broderens miserable psykiske og økonomiske situation henvendte Hjørdis Westerby sig nu – uden sin brors vidende – til Nationalmuseet.³⁹ Hun gav bl.a. udtryk for dét ønske om ansættelse på Nationalmuseet, som broderen i sin stolthed i årevis åbenbart ikke havde kunnet få sig selv til at formulere. Herefter skete der et markant kursskifte på museet. Få dage efter at han havde afsluttet årets feltarbejde ved Bromme, skrev overinspektør Therkel Mathiassen og tilbød Erik Westerby en favorabel ordning.⁴⁰ Westerby kvitterede straks skriftligt med følgende ordlyd: “Brevet vil blive aabnet, læst og om fornødent besvaret, naar mit Helbred og min Læge tillader det”. Det er uvist, om Westerby nogensinde åbnede brevet.⁴¹

Det følgende forår fulgte Mathiassen imidlertid sin nye, generøse linie op med endnu et brev, hvori han tilbød Westerby at overtage rettighederne til at publicere resultaterne af museets udgravning i 1945, at stå for ledelsen af den fortsatte undersøgelse i 1946, og at overtage publiceringen af hele fundet. Feltarbejdet ville blive honoreret med Statens almindelige satser for rejse- og opholdsudgifter.⁴² I brevet blev det også foreslået, at Westerby med Nationalmuseets anbefalinger skulle søge Carlsbergfondet om økonomisk støtte til at gennemføre publiceringsarbejdet, lige som der blev fremsat tilbud om en fastere og (beskedent) aflønnet tilknytning til museet.

Også dette brev forblev tilsyneladende uåbnet. I hvert tilfælde bemærkede Mathiassen i et brev til Westerby i september 1946, at han aldrig havde modtaget svar på sine to forudgående breve. Heller ikke dette tredje brev af favorabel karakter blev besvaret. Det blev efter Westerbys død fundet i hans efterladte papirer – i den uåbnede kuvert. Det gode initiativ var kommet for sent.

I foråret 1946 var Erik Westerby, med hjælp fra søsteren Hjørdis, beskæftiget med at sammenskrive resultaterne af sine undersøgelser på Bromme-pladsen. Det færdige resultat blev indleveret til tidsskriftet “Fortid og Nutid”, som sendte det til udtalelse hos arkæologen C.J. Becker. Han frarådede publicering af manuskriptet i dets foreliggende form, idet det rummede bemærkninger, der let kunne opfattes som kritik af Nationalmuseet. Becker orienterede Mathiassen, hvorefter denne henvendte sig til tidsskriftets redaktør med en anbefaling af, at artiklen blev publiceret, dog helst uden at den rummede urimelig kritik. Westerby ønskede imid-

lertid ikke at rette i sin tekst, og enden på sagen blev, at han aldrig så den trykt i sin helhed. Det lykkedes ham dog at få udgivet et uddrag i Berlingske Aftenavis den 22. og 23. oktober 1946.⁴³ Senere generationer af arkæologer har siden sørget for, at den blev publiceret ubeskåret og uensurert.⁴⁴

Mathiassen fremlagde en stor artikel om sine resultater fra pladsen i 1948.⁴⁵ Her blev stedets senistidige bosættelse betragtet som kronologisk homogen. En genbearbejdning af begge herrers samlede fundmateriale har siden vist, at Westerbys kritik af Mathiassens metoder og tolkninger tilsyneladende var berettiget. Det gælder blandt andet spørgsmålet om de senpalæolitiske bebyggelsesspors kronologiske spændvidde. Studier af typologi og genstandsfordelinger synes således at bekræfte Westerbys minutiose stratigrafiske iagttagelser, der pegede på, at stedet har været beboet ved flere tidsmæssigt adskilte episoder.⁴⁶

Erik Westerby genoptog i det små sine udgravninger på Bromme-bopladsen, efter at Mathiassen havde indstillet arbejdet. Det lykkedes ham herved blandt andet at påvise eksistensen af dybtliggende vådbundslag med bevarede faunalevn fra senistiden. Disse forskningsmæssigt meget lovende aflejringer var imidlertid så svært tilgængelige (fig. 7), at det i praksis ikke var ham muligt at udforske dem på forsvarlig vis uden en professionel institutions personalemæssige og økonomiske ressourcer i ryggen. Hans traumatiske opfattelse af Nationalmuseet forhindrede imidlertid, at en sådan mulighed overhovedet kom på tale. Derfor indstillede han arbejdet på lokaliteten i 1955 vel vidende, at den fortsat bød på store, uudnyttede forskningsmuligheder.⁴⁷

Det skal bemærkes, at Westerbys helt store fortjeneste ikke bare var, at han fandt frem til bopladsen ved Bromme, men især at han var i stand til at se, at genstandene på denne lokalitet stammede fra senistiden. Bromme-bopladsen var nemlig ikke det første publicerede bopladsfund fra Danmarks senistid.⁴⁸

Allerede i 1941 offentliggjorde amatørarkæologen Hakon Berg, der senere blev leder af Langelands Museum, således et senistidigt flintinventar fra lokaliteten Stoksbjerg Vest ved Holmegård Mose. Publikationen, som var udarbejdet under vejledning af Therkel Mathiassen, omtaler og afbilder tre karakteristiske flækkepille af den art, man nu kalder Bromme-spidses.⁴⁹ Denne genstandstype var allerede kendt i form af et enligt eksemplar fra seneglaciale ferskvandslag ved Nørre Lyngby i Nordjylland.⁵⁰ Der er imidlertid stor formmæssig variation inden for typen, og dette er givetvis årsagen til, at Berg ikke straks erkendte den rette alder af de tre spidser fra Stoksbjerg Vest. Westerby var derimod klar over, at "tampen brændte" allerede ved det første besøg på Bromme-lokaliteten, selv om fundudbyttet dén dag blot omfattede en enkelt Bromme-spids samt nogle få håndfulde mere almindelige flintgenstande.



Fig. 7. Den altid nobelt klædte Erik Westerby i forsvarligt afstivet sondage-gravning i søaflejringer på Bromme-bopladsen, september 1949. – Foto: Erik Westerby. Nationalmuseet.

The always well-dressed Erik Westerby in a securely propped up test pit in lake deposits on the Bromme site, 1949.

Seest

I slutningen af 1946 foretog Erik Westerby en markant ændring i sin tilværelse. Han opgav sagførergerningen i København og blev politiassessor i Ringkøbing. Dette embede indebar blandt andet, at han skulle gøre tjeneste som offentlig anklager i retten.⁵¹ I sin fritid dyrkede han fortsat sin interesse for arkæologi, og mangen en mark i Jylland blev i den forbindelse afsøgt for bosættelsesspor fra tidlige dele af oldtiden.

En tidligere ansat på politistationen i Herning har berettet om sit første møde med Westerby: En dag blev der ringet fra en gårdejer, som var foruroliget over, at der gik en mærkelig mand rundt på hans mark og samlede noget op. En politibil med to mand blev straks sendt af sted for at opklare sagen. De fik opsporet manden og bad ham forklare og legitimere sig. Han sagde, at han samlede sjældne sten, og at han var ansat ved politiet i Ringkøbing. Men han så bestemt ikke ud som en fra politiet. Så han blev inviteret med på en tur i patruljevognen, så man kunne få hans identitet undersøgt nærmere på stationen i Herning. Ved telefonopkald herfra til politiet i Ringkøbing blev det så bekræftet, at der faktisk var en person af

det beskrevne udseende ansat der. Affæren kunne herefter afsluttes ved, at Herning-kollegaerne i politibil fragtede Westerby hjem til Ringkøbing.⁵²

Ambitionerne i Westerbys arkæologiske arbejde blev ikke lagt på hyl- den i forbindelse med karriereskiftet. Han satte sig tvært imod nu det ekstreme mål at opspore bosættelsesspor fra tiden forud for den sidste istid. En grusgrav ved Seest i den vestlige udkant af Kolding tiltrak i sær- lig grad hans opmærksomhed og blev genstand for grundig undersøgel- se.⁵³ Her var der i smeltevandsgrus fra istiden fundet rester af en række dyrearter, blandt andet næsehorn og skovelefant. Disse fund stammede med sikkerhed fra en tid hinsides, indlandsisen sidst dækkede denne del af landet. Fundene fra grusgraven omfattede også en flintflække og seks grove flintafslag, som muligvis er fra istidslagene.⁵⁴ Det lykkedes imidler- tid ikke Westerby at finde kulturspor, som med sikkerhed lå på urørt leje i grusaflejringerne. Derfor fandt han det ikke berettiget at hævde, at der faktisk var tale om bosættelsesspor fra istiden, og af samme årsag fremkom han aldrig med en videnskabelig publikation af dem.

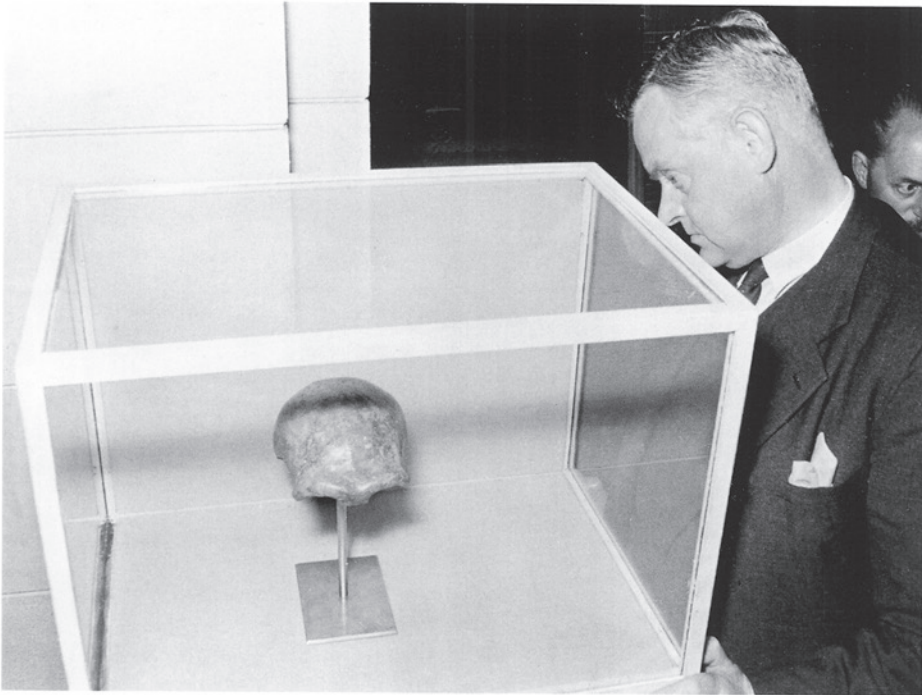


Fig. 8. Gennem sin lange forskerkarriere havde Erik Westerby kontakt med mange af arkæologi- ens berømt heder. På dette foto fra 1956 står han ansigt til ansigt med selveste Neanderthal- men- nesket. – Nationalmuseet.

During his long career as a scholar, Erik Westerby was in contact with many celebrities of archae- ology. On this photo from 1956, he is face to face with the Neanderthal Man himself.

Westerby har, med et glimt i øjet, berettet for en yngre kollega om et besøg i grusgraven. Det var den 24. december, og han var på vej til et familiebesøg – måske hos broderen, der var politimester i Odense. Men han blev så optaget af sin undersøgelse, at han helt glemte tiden, og resultatet blev, at han tilbragte juleaften på Kolding Banegård.⁵⁵

På den tid fremkom der omsider uforbeholden officiel anerkendelse af Westerbys faglige kompetence. Det var den nyudnævnte leder af Forhistorisk Museum i Århus, professor P.V. Glob, der stod bag. Han sørgede i 1956 for, at Westerby kom med som dansk repræsentant ved en international kongres i anledning af 100-året for fundet af det berømte menneskekranie fra Neanderthal (fig. 8). Året efter var det netop Westerby, der som den første i en efterhånden længere række af arkæologiske notabiliteter fra ind- og udland blev tildelt Jysk Arkæologisk Selskabs hædersbevis, Worsaae-Medaljen. Han kvitterede i forbindelse med overrækkelsen ved at holde et foredrag med titlen “Nyt fra min grusgrav”. Til arrangø-



Fig. 9. Erik Westerby i en tænksom stund på vej fra hotellet til arbejdet på politistationen, o. 1970. – Foto: Jørgen Borg.

Erik Westerby in deep thoughts on his way from the hotel to his work at the police station around 1970.

ernes og tilhørernes kvide varede det efter sigende godt to timer.⁵⁶ Med til historien hører også, at han senere returnerede medaljen i protest. Årsagen var nogle bemærkninger om Therkel Mathiassens fortjenstfulde indsats ved undersøgelsen af Bromme-lokaliteten, fremsat i en avisartikel i anledning af, at Mathiassen fejrede rund fødselsdag.⁵⁷

Hotel Ringkjøbing

Herefter viste Westerby sig ikke på den officielle, arkæologiske scene. Hans interesse for kulturhistorie gav sig dog fortsat synlige udtryk, bl.a. i form af et par bøger, dels om menneskehedens vugge i Østafrika og dels



Fig. 10. Westerbys sidste officielle embedshandling, 1971. Assisteret af den lokale landbetjent afholdt han "forbjærgervalg" på den gamle strandfogedgård i Vedersø. Valghandlingen foregik i stor gemytlighed og med glimt i øjet – Westerby nød at være i rampelyset. Ringkøbing Amts Dagblad skrev i den anledning: "Der findes vel næppe en mere nøjeregnende og samtidig gemytlig embedsmand end politiassessor N.E. Westerby. Kombinationen af embedsmænd og vestjyder passede fortrinligt sammen ved valghandlingen, der trods sit, hvad ordvalget angik, formelle præg, hele tiden gav plads til muntre sidebemærkninger og kommentarer".⁵⁸ – Foto: Jørgen Borg.

Westerby's last act in his official capacity. Assisted by the local village constable, he held the election of the wreck master on the old wreck master farm in Vedersø. The election took place under great joviality, and Westerby, enjoying the limelight, had a twinkle in his eye. The county newspaper, Ringkøbing Amts Dagblad, wrote on the 24th of April, 1971: "A more particular and yet jovial civil servant than police assessor N. E. Westerby is hard to find. The civil servant and the West Jutlanders were well matched at the election, which, in spite of the official character of the wording, took place under merry remarks".



Fig. 11. Hotel Ringkjøbings værelse nr. 10. Det kneb med plads til bøger og notater, men Westerby ville ikke have et større værelse – “man er jo et vanemenneske”. – Foto: Ulla Aue. Billedbladet nr. 38, 22/9 1972.

Room no. 10 in Hotel Ringkøbing, 1972. There was not much room for books and notes, but Westerby did not want a larger room. “One is a creature of habit”.

om Hotel Ringkøbing i bygningsarkæologisk og historisk belysning.⁵⁹ Han opretholdt desuden sin korrespondance med udenlandske stenaldersforskere. Dertil kom, at han opdyrkede helt nye interesser. Blandt andet kastede han sig med stor energi og betydelig succes ind i spørgsmål om kystsikring på den jyske vestkyst, og han kan i den henseende betragtes som en miljøpolitisk foregangsmand.⁶⁰

Efterhånden blev han en kendt figur i bybilledet (fig. 9-10). Hans usædvanlige boligforhold bidrog væsentligt til et omdømme som excentriker – et renommé han tilsyneladende plejede med fornøjelse (fig. 11 og 12). Ved sin første ankomst til byen fik han tildelt et af de mere beskedne værelser på Hotel Ringkøbing. Her blev han boende i 33 år, spiste aftensmad på hotellet på fast klokkeslæt, og betalte efter sigende kontant hver gang. Da huset skiftede ejer, fulgte han med, næsten som fast inventar. Efter en hospitalsindlæggelse måtte den alderdomssvækkede Westerby i juni



Fig. 12. Når Westerby rigtig foldede sig ud, kunne han være særdeles underholdende. Her optræder han for pressen i anledning af 25-års-jubilæet for hans residens på Hotel Ringkjøbing, 1972. – Ringkøbing lokalhistoriske Arkiv.

When Westerby came out of his shell, he could be extremely amusing. Here he is entertaining the press on the 25th anniversary of his residence at the Hotel Ringkøbing, 1972.

1980 – meget mod sin vilje, og til stor opstandelse i byen – fraflytte hotellet, da ejeren ikke længere kunne påtage sig ansvaret for at have ham boende.⁶¹ Han fik derefter ophold på Tim Kro uden for byen, hvor han døde i februar 1981.

De mange anekdoter om Erik Westerby kan måske lede til den bekvemme konklusion, at hans usædvanlige personlighed var tilstrækkelig grund til, at man fornægtede ham den ansættelse ved Nationalmuseet, han tilsyneladende higede så stærkt efter i sine yngre år. Det skal derfor understreges, at Westerby fungerede som højt respekteret embedsmand ved politimyndigheden i Ringkøbing, indtil han efter etatens regler blev nødt til at gå på pension som 70-årig.⁶²

Ved Westerbys død i 1981 åbenbares det, at han i sit testamente havde indsat Nationalmuseet som arving til hele sin arkæologiske samling. Testamentet havde den sigende klausul, at overdragelsen først måtte ef-

fektueres, når Therkel Mathiassen var fratrådt sit embede. Da museets repræsentant indfandt sig for at overtage arven, viste det sig, at broderparten af pladsen i hans bankboks var optaget af arkæologiske værdisager.⁶³ Det drejede sig ikke mindst om de dyrebart tilkæmpede jordprøver og knoglestumper, som beviste Bromme-bopladsens senpalæolitiske alder.

Morale

I generationer har Danmark formået at sætte sit præg på den internationale arkæologiske dagsorden i et omfang, som langt overgår, hvad landets befolkningsstørrelse og nationalprodukt umiddelbart berettiger til. Det gælder ikke mindst udforskningen af den mesolitiske tidsalder.

Fra naturens hånd er Danmark begunstiget med flere og bedre bevarede fortidsminder fra denne tidsalder end de fleste andre lande. Men arkæologiske rigdomme er ikke i sig selv nok til at skabe store nye indsigter i fortiden. Det kræver både individuelt forskertalent og dygtig ledelse af fagmiljøet, hvis man skal sikre optimal nyttiggørelse af de forhåndenværende muligheder.

Undertrykkelsen af Erik Westerbys forskerpotentiale er desværre langt fra enestående inden for dansk arkæologi, hverken i ældre eller nyere tid. Et tidligt eksempel er Georg Sarauw, som med sin forbilledlige undersøgelse og publicering af Mullerup-bopladsen med ét slag føjede en helt ny epoke til Nordeuropas ældste forhistorie og dermed bidrog til styrkelsen af fagets i forvejen gode renommé.⁶⁴ Ikke desto mindre – eller måske netop derfor – måtte han fortrække fra Nationalmuseet og søge nye græsgange udenlands.⁶⁵

De beklagelige, karrieremæssige skibbrud, som Erik Westerby er eksponent for, kan eventuelt i et vist omfang have en forklarlig og legitim årsag: Af hensyn til Nationalmuseets løbende drift var det måske nødvendigt at satse på mere almindelige personligheder, som passede deres arbejde uden at presse sig selv og deres omgivelser med alt for ideelle fordringer. Man må dog ikke være blind for, at der i denne og lignende sager også kan ligge mere gustne motiver til grund. Af hensyn til personlig handlefrihed og prestige kan de enkelte forskere være tilbøjelige til – mere eller mindre bevidst – at forsøge at udmanøvrere andre aktører inden for deres forskningsfelt. En så fagligt udfordrende og excentrisk person, som Erik Westerby, har været et oplagt mål for sådanne anslag. Samtidig bør det bemærkes, at Westerby indiskutabelt var meget speciel i sin omgang med andre mennesker. Måske havde han en snært af den form for autisme, der kaldes Aspergers syndrom, og som blandt andet giver sig udtryk i vanskeligheder med social kommunikation.⁶⁶ I så fald ville nutidens psykologiske indsigt nok have givet ham et lettere liv på jord.

Det kan ikke undgås, at beretningen om Erik Westerbys faglige løbebane kaster en skygge over de fagfæller på Nationalmuseet og Københavns Universitet, som direkte lagde sten i vejen for ham. Samtidig skal det understreges, at den negative vurdering ikke kun tilkommer de menige forskere. En del af kritikken bør tilfalde de ledende fagpersoner, som undlod at skabe muligheder for, at Westerbys åbenlyse evner blev udnyttet i større omfang.

Man bør i ethvert videnskabeligt fagmiljø være sig bevidst, at succes ikke alene afhænger af de økonomiske ressourcer, der er til rådighed. Nok så vigtigt er det, at faget er i stand til at skabe grobund for nye ideer og begavelser – også hvor dette kan synes at være i konflikt med etablerede forskeres individuelle bekvemmelighed og prestige. Hvis ledelsen er svag og fattig på visioner, forfalder miljøet let til forfølgelse af rent individuelle mål. Resultatet er ofte et dårligt arbejdsklima. Man forsøger typisk at forklare situationen med bemærkningen “når krybben er tom, bides hestene”. Reelt er virkeligheden nok ofte, at “krybben bliver tom, når hestene bides”.

Heldigvis lod Erik Westerbys talent sig ikke helt kue. Dansk arkæologi kan derfor takke for de nøglelokaliteter til udforskningen af Danmarks ældre stenalder, som han gav i arv, og for de lærerige eksempler han satte med hensyn til metode og systematik. Taknemmeligheden må også omfatte hans søster, Hjørdis Hurwood, for den store gestus, hun viste faget. Efter en omskiftelig tilværelse blev hun gift og kom til USA. Takket være sparsommelighed og forretningssans kunne hun ved broderens død indstifte Erik Westerby-Fondet til støtte, opmuntring og hæder for danske arkæologer. Fondets kapital stammer fra broderens bo og fra en stor pengegave fra hende selv.

NOTER

Kuml's redaktion takkes for opfordringen til at skrive denne artikel. Dens udgangspunkt er en forelæsning, forfatteren holdt i anledning af Erik Westerby-Fondets prisuddeling 9. maj 2001 (Fischer 2001).

Af en artikel i et arkæologisk tidsskrift at være, er den her fremlagte beretning i usædvanligt omfang baseret på mundtlig overlevering. Stor taknemmelighed skal i den forbindelse udtrykkes over for de mange nulevende såvel som nu afdøde personer, der gennem årene har leveret stof til den skæbnefortælling, der hermed er nedfældet på papir. En særlig tak rettes til Liss Westerby (enke efter Erik Westerbys fætter, Finn Westerby) og hendes datter, Susse Westerby, for at have givet mig adgang til den skat af anekdoter om Erik Westerby, som er overleveret i familien. Jeg vil ligeledes udtrykke min taknemmelighed over for mine to nu afdøde læremestre, Jørgen Troels-Smith og Carl Johan Becker, for deres aldrig svigtende vilje til at berette om arkæologiens personalhistorie. Deres indbyrdes forskelligheder til trods, talte de jævnligt og med umiskendelig personlig anføgtelse om den skæbne, der blev tildelt Erik Westerby. Det skal samtidig bemærkes, at de begge nærede stor veneration over for Therkel Mathiassen, som i høj grad havde hjulpet dem i tidlige faser af deres arkæologiske karrierer – en begunstigelse, der desværre ikke i samme grad blev Westerby forundt.

En tidligere version af manuskriptet er gennemlæst og kommenteret af Liss og Susse Westerby (København), ledende museumsinspektør Jens Aarup Jensen og cand.mag. Per Hauge Mortensen (Ringkøbing Museum), overinspektør Poul Otto Nielsen (Nationalmuseet) og ledende museumsinspektør Lisbeth Pedersen (Kalundborg og Omegns Museum). Jeg er dem stor tak skyldig for oplysninger og vurderinger. Samtidig skal det understreges, at jeg alene er ansvarlig for eventuelle faktuelle fejl, og at ovennævnte personer ikke nødvendigvis deler alle de synspunkter, der præsenteres i artiklen.

1. Rigsarkivet, privatarkiv 6512.
2. E. Westerbys dagbog II (1926), s. 91-92.
3. E. Westerbys dagbog II, s. 89-90.
4. Liss Westerby, mundtlig meddelelse 2001; Westerbys dagbog VII, s. 57-58.
5. E. Westerbys dagbog II, s. 48-49.
6. E. Westerbys dagbog I; P.V. Glob foredrag 1971; O. Klindt-Jensen 1975, s. 125.
7. E. Westerbys dagbog I, s. 3.
8. E. Westerby 1920.
9. C.J. Becker 1981.
10. E. Westerby 1922.
11. E. Westerby 1927b.
12. E. Westerbys dagbog bind I, 10. marts 1926.
13. E. Westerby 1927b, s. 2-5.
14. J. Brøndsted 1928.
15. Bedømmelsesudvalgets andet medlem var historikeren Erik Arup. Denne skal senere have udtrykt sin fortrydelse over sin medvirken ved forkastelsen af afhandlingen. Han var uden arkæologisk indsigt, og var først år senere – af yngre personer inden for faget – blevet gjort opmærksom på værketets kvalitet. Mundtlig meddelelse, J. Troels-Smith.
16. H.C. Broholm 1928.
17. E. Westerbys dagbog VII, s. 61.
18. E. Westerby 1935.
19. E. Westerbys dagbog VII, s. 61.
20. E. Westerby 1933.
21. T. Mathiassen 1942, s. 66-68.
22. E. Westerby 1927b, s. 3.
23. A. Rust 1937.
24. Brev til Nationalmuseet 18. april 1938.
25. E. Westerby † 1985, s. 165-171, 1987, s. 41-46.
26. Mundtlig meddelelse, Susse Westerby 2001.
27. E. Westerby 1938.
28. G. Sarauw 1903.
29. Brev til Nationalmuseet 18. april 1938. Det opbevares i Nationalmuseets sagslæg om undersøgelsen af Øgårde-bopladsen (beretningsarkivet, stenalderboplads, Holbæk amt).
30. T. Mathiassen 1943, s. 94.
31. Jf. J. Troels-Smith 1953, s. 24.
32. T. Mathiassen 1943, s. 11, 1948, s. 122; C.J. Becker 1981, s. 16-17; P.O. Nielsen & O. Olsen 1983, s. 4.
33. E. Westerbys dagbog, bind VII, s. 57-58.
34. Brevet opbevares på Nationalmuseet i en selvstændig kasse med E. Westerbys faglige korrespondance.
35. Brevvekslingen mellem E. Westerby og J. Brøndsted afspejler et tillidsfuldt forhold mellem disse to personer. Den opbevares i Nationalmuseets sagslæg om undersøgelsen af Brommebopladsen (beretningsarkivet, stenalderboplads, Sorø amt.)
36. Den omfattende korrespondance opbevares på Nationalmuseet, som overtog papirerne efter Westerbys død. Hans udlægning af brevskrivernes motiver fremgår ofte af håndskrevne tilføjelser i brevenes margin.
37. Psykologisk afdeling på Københavns Kommunehospital.
38. Brev til Nationalmuseet af 19. juni 1945.

39. Korrespondancen mellem Hjørdis Westerby, professor Johannes Brøndsted og overinspektør Therkel Mathiassen findes i Nationalmuseets sagslæg om undersøgelsen af Bromme-bopladsen (beretningsarkivet, stenalderboplads, Sorø amt).
40. Håndskrevet genpart af brev, afsendt fra Holstebro 24/9 1945. Brevkopien opbevares i Nationalmuseets sagsmappe om undersøgelsen af Bromme-bopladsen.
41. Westerby har tilsyneladende modtaget Mathiassens meddelelse to gange, dels i en håndskrevet og dels i en maskinskrevet version. I Nationalmuseets sagsmappe om Bromme-undersøgelsen foreligger Mathiassens håndskrevne genpart af brevet af 24/9-1945, som er udarbejdet under en tjenesterejse i NV-Jylland. Desuden indeholder sagen to lakoniske og næsten enslydende breve fra Westerby. Med brev af 27/9-1945 anerkender han modtagelsen af brevet fra Holstebro. 2/10-1945 kvitterer han for "... Modtagelsen af et i Dag ankommet Brev fra Museet. Lige som det forrige Brev vil ogsaa dette Brev blive aabnet, læst og – om fornødent – besvaret engang, naar mit Helbred og min Læge tillader det". I Westerbys efterladte papirer indgår en meget omfattende korrespondance, men netop fra denne periode foreligger der tilsyneladende intet. I efteråret 1946 noterer Westerby imidlertid, at "... jeg for at undgaa Ærgrelser havde maattet henlægge alle de Breve uaabnede, som jeg havde modtaget fra Museet siden Therkel Mathiassens uforskammede Brev Sommeren 1945." Notatet står i kanten af et brev, som Ole Klindt-Jensen sendte til Westerby 15/9-1946, og som findes i Nationalmuseets kasse med Westerbys faglige korrespondance.
42. Brev af 3. maj 1946, carbonkopi i Nationalmuseets sagsmappe om undersøgelsen af Bromme-bopladsen.
43. E. Westerby 1946.
44. Ved et tilfælde fandt to danske tidsskrifter uafhængigt af hinanden på at udgive manuskriptet: Westerby † 1985 og 1987.
45. T. Mathiassen 1948.
46. A. Fischer & F.O.S. Nielsen 1987.
47. Jf. A. Fischer & F.O.S. Nielsen 1987, s. 33.
48. A. Fischer 1985, s. 83.
49. H. Berg 1941, fig. 4.11-13.
50. E. Westerby 1927b, s. 3; V. Nordmann 1936, s. 36.
51. Mundtlig meddelelse, politimester Jens Olufsen, Ringkøbing 2002.
52. Mundtlig meddelelse fra pensioneret kriminalassistent Jens Graversen 2002.
53. C.J. Becker 1981; P.O. Nielsen 1985.
54. H. Andersen 1957, s. 14.
55. Mundtlig meddelelse, vicepolitikommissær Børge Sørensen, Ringkøbing 2002.
56. J. Laursen 2001, s. 35-36.
57. Mundtlig meddelelse, Poul Kjærum 2002.
58. Ringkøbing Amts Dagblad, 24. april 1971, s. 1-2.
59. E. Westerby 1973 og 1980.
60. E. Westerby 1968; mundtlig meddelelse, Jens Aarup Jensen 2002.
61. H. Rasmussen (red.) Ringkøbing Aarvog 1980, s. 73.
62. Mundtlig meddelelse, museumsinspektør Jens Aarup Jensen og pensioneret kriminalassistent Jens Graversen 2002.
63. Mundtlig meddelelse, overinspektør Poul Otto Nielsen.
64. G.F.L. Sarauw 1903.
65. K. Kristiansen 2002.
66. Aspergers syndrom er et begreb, som ikke eksisterede, den gang Erik Westerby skrev sin dagbog, og som psykologien endnu har svært ved at få hold på. Personer med dette karaktertræk kendetegnes blandt andet ved mere eller mindre mangelfulde evner for social kommunikation, uagtet at de i øvrigt på andre områder kan være endog særdeles godt begavede (AspergerDK 2002; Frank 2002). En del bemærkninger i Westerbys dagbog og flere af hans offentligt kendte excentriciteter kan måske tages som udtryk for denne form for autisme. I givet fald har fænomenet næppe været så udpræget hos ham, at det virkede egentligt invaliderende i det daglige, men det kan alligevel have været så alvorligt, at det var årsag til fatalt bristende kommunikation på afgørende områder af hans tilværelse.

LITTERATUR

- Andersen, H. 1957: Istidsmandens redskaber? *Skalk* 1957, 2, s. 14-16.
- AspergerDK 2002, <http://come.to/aspergerDK> asperger_dk@hotmail.com. August 1997, rev. jan. 2002.
- Becker, C.J. 1981: Erik Westerby 9.5.1901-14.2.1981. *Nyt fra Nationalmuseet* 11, s. 15-17.
- Becker, C.J. 1985: Erik Westerby 1901-1981. I: Nielsen, P.O. (red.): *De ældste fund*, s. 27-30. København, Nationalmuseet.
- Berg, H. 1941: Stenalderfund fra Porsmosen. *Historisk Samfund for Præstø Amt, Aarboeg* 1941, s. 241-262.
- Boye, I. 1972: Har boet på hotel i over 25 år. *Billedbladet* nr. 38, 22/9 1972, s. 44-45.
- Broholm, H.C. 1928: Langøfundet. En Boplads fra den ældre Stenalder paa Fyn. *Aarboeger for Nordisk Oldkyndighed og Historie* 1928, s. 129-190.
- Brøndsted, J. 1928: Stenalderboplads. Kronik i dagbladet *Politiken* 27/2-1928.
- Fischer, A. 1985. Late Paleolithic Finds. In Kristiansen, K. (ed.): *Archaeological Formation Processes. The Representativity of Archaeological Remains From Danish Prehistory*, s. 81-88. København, Nationalmuseet.
- Fischer, A. 2001: Erik Westerby – forskeren, forskningslokaliteterne og forskningsmiljøet. *Arkæologi For Alle. Medlemsblad for danske amatørarkæologer* 11,2, s. 8-15.
- Fischer, A. & F.O.S. Nielsen 1987: Senistidens boplads ved Bromme. En genbearbejdning af Westerby's og Mathiassen's fund. *Aarboeger for Nordisk Oldkyndighed og Historie* 1986, s. 5-42.
- Frank, L. 2002: Antropologer på Mars. *Weekendavisen*, Kultursektionen, 31. maj-6. juni 2002: 1.
- Klindt-Jensen, O. 1975: *A History of Scandinavian Archaeology*. London, Thames and Hudson.
- Kristiansen, K. 2002: The birth of ecological archaeology in Denmark: history and research environments 1850-2000. I: Fischer, A. & K. Kristiansen (eds.): *The Neolithisation of Denmark – 150 years of debate*, s. 11-31. John Collis Publications/Continuum Press.
- Laursen, J. 2001: Jysk Arkæologisk Selskab i mere end 50 år. *Kuml* 2001, s. 33-46.
- Mathiassen, T. 1942: Bopladsen Dyrholmen og dens betydning for den jyske Ertebølle-kulturs kronologi. I: Mathiassen, T., M. Degerbøl & J. Troels-Smith: *Dyrholmen. En Stenalderboplads paa Djursland*. Det Kongelige Danske Videnskaberne Selskab. Arkæologisk-Kunsthistoriske Skrifter I, 1, s. 3-75 + I-VI. København.
- Mathiassen, T. 1943: *Stenalderboplads i Aamosen*. Nordiske Fortidsminder III, 3. København.
- Mathiassen, T. 1948: En senglacial boplads ved Bromme. *Aarboeger for Nordisk Oldkyndighed og Historie* 1946, s. 121-197.
- Nielsen, P.O. & O. Olsen 1983: Erik Westerbys samling – og Erik Westerby-Fondet. *Nyt fra Nationalmuseet* 1983, nr. 18, s. 4-5.
- Nielsen, P.O. 1985. Fortiden i grusgravene. I: Nielsen, P.O. (red.): *De ældste fund*, s. 17-20. København.
- Nordmann, V. 1936: *Menneskets Indvandring til Norden*. Danmarks Geologiske Undersøgelse III, 27.
- Rasmussen, Helle (red.) 1980: *Ringkjøbing Aarboeg* 53. Ringkjøbing.
- Rust, A. 1937: *Das Altsteinzeitliche Rentierjägerlager Meiendorf*. Neumünster.
- Sarauw, G.F.L. 1903: En stenalder boplads i Maglemose ved Mullerup sammenholdt med beslægtede fund. *Aarboeger for Nordisk Oldkyndighed og Historie* 1903:148-315.
- Troels-Smith, J. 1953: Ertebøllekultur – Bondekultur. Resultater af de sidste 10 aars undersøgelser i Aamosen, Vestsjælland. *Aarboeger for Nordisk Oldkyndighed og Historie* 1953, s. 5-62.
- Westerby, E. 1920: En Boplads fra den ældre Stenalder paa Bloksbjerg ved Christiansholm. *Naturens Verden*, December 1920, s. 443-462.
- Westerby, E. 1922: Istidsmennesket i Vézèredalen (Sydfrankrig). *Naturens Verden*, Juni 1922, s. 193-214.
- Westerby, E. 1927a: Istidsmennesket i Sommedalen (Nordfrankrig). *Naturens Verden*, Februar 1927, s. 49-68.
- Westerby, E. 1927b: *Stenalderboplads ved Klampenborg. Nogle Bidrag til Studiet af den mesolitiske Periode*. København.
- Westerby, E. 1927c: Stations préhistoriques des environs de Klampenborg. Etudes sur la Période Mésolithique. *l'Homme Préhistorique*, septembre-octobre 1927, s. 225-247.

- Westerby, E. 1931: Den mesolitiske Tid i Norden. (Mellemstenalderen). *Ymer* 1931, Hefte 1, s. 41-58.
- Westerby, E. 1933: Nogle Stenalderfund fra tørlagt Havbund. *Meddelelser fra Dansk Geologisk Forening* 8,3, s. 231-248.
- Westerby, E. 1935: *Aktionæren i Fare. Aktionærens Retstilling og Hans Forhold til Selskabskreditorer, Statsmagt m.m.* København, Nyt Nordisk Forlag – Arnold Busck.
- Westerby, Erik 1937: *Skarnskvinden Anna Maria og Andre Vestjyske Retssager fra Holbergs Tid.* København.
- Westerby, E. 1938: A Zealand Maglemose site with potsherds. *Acta Archaeologica* 8, s. 295-301.
- Westerby, E. 1946a: Da Danmarks ældste Stenalderboplads blev fundet. Privat stencil, distribueret til en række museer og enkeltpersoner.
- Westerby, E. 1946b: Kronik. Da Danmarks ældste Stenalderboplads blev fundet. *Berlingske Aftenavis* 22.-23. oktober 1946. København.
- Westerby, E. 1949: Særpræget pottemagerkunst fra Vestjyllands stenalder. *Hardsyssels Aarbog* 1949, s. 104-112.
- Westerby, E. 1953: Mammutjægere i Nordtyskland. *Ringkjøbing Amts Dagblad* 14-15. januar 1953.
- Westerby, E. 1956: Nyt fra min Grusgrav I-II. *Jyllands-Posten* 8. og 9. januar 1956.
- Westerby, E. 1960: Om grus og elefanter. *Ringkjøbing Amts Dagblad* 8. juni 1960.
- Westerby, E. 1968: *Lidt Kystmekanik.* Særtryk fra Ringkjøbing Amts Dagblad af 21. december 1968 [med et par mindre tilføjelser]. Ringkøbing, eget forlag.
- Westerby, E. 1973: *Menneskehedens Vugge?* Ringkøbing, eget forlag.
- Westerby, E. 1980: *Hotel Ringkøbing I. Om et købstadshus og om by og folk i det 17. århundrede.* Ringkøbing, eget forlag.
- Westerby, E. † 1985: Da Danmarks ældste Stenalderboplads blev fundet. *Kuml* 1985, s. 165-185.
- Westerby, E. † 1987: Da Danmarks ældste Stenalderboplads blev fundet. *Aarbøger for Nordisk Oldkyndighed og Historie* 1986, s. 43-69.

SUMMARY

The archaeologist Erik Westerby

Up-front researcher on a spare-time basis

The centenary of the archaeologist and lawyer Erik Westerby, born in 1901, is the occasion of this account of his career. It is a tale of a talented person's magnificent achievements in his vainly fight for a seat on the scientific Parnassos.

Erik Westerby had outstanding intellectual talents within more of the areas important for carrying out archaeological research at a high level. Initially, however, a youthful and ill-concealed belief in his own talents gave him problems getting on with the conservative research environment of his contemporaries. In addition he had to struggle with a complicated mind of his own.

From his youth, Westerby's dedication to archaeology was directed to the exploration of the oldest times. He was the first to present

a settlement from the late Ice Age: the Bromme site, and until today he has remained one of the famous names within the early Stone Age research in Denmark.

His mind was set on archaeology, and yet he chose a more secure way of earning a living and became a lawyer. Parallel to the law studies, he worked so vigorously with archaeology that it is difficult to understand how he managed to graduate with good marks in an extraordinarily short time. In 1929, he settled as an independent lawyer in Copenhagen, in an office close to the High Court and the National Museum.

The Stone Age settlement of *Bloksbjerg* in northern Copenhagen was the object of Westerby's first large-scale fieldwork (fig. 1). Nineteen years old, he published the prelim-

inary results of the excavation. The following year he extended his knowledge of the Palaeolithic Period of France during a one-month study visit in Dordogne, an area rich of archaeological finds. These studies were carried out with great thoroughness and included carefully documented test excavations at some of the classical sites.

When he was 26, Westerby published a thesis on the early Stone Age in Denmark, taking his own settlement investigations as his point of departure. In this book, the term "the Mesolithic Age" was introduced in Danish terminology. Here, he also argued for the individual culture eras being named after important find localities. The early part of the Mesolithic Age in Denmark (which prior to this was often called "the Bone Age") was hence to be called the Maglemose Era and the late part the Ertebølle Era. The local academic dignitaries met this terminology with severe criticism. Nevertheless, it was gradually accepted far beyond the Danish borders.

From a modern point of view, the book was a very competent archaeological presentation. It was submitted to the University of Copenhagen as a dissertation. However, the established scholars showed their disapproval by simply rejecting it.

To add insult to injury, the promising youth was even humiliated in public by members of the National Museum's staff. Among other things they pounced on the claim that a widely occurring, yet hitherto unnoticed type of flint tool, the burin, was to be found in the settlement inventories of the early Stone Age in Denmark. Today, we all know that Westerby was right, but in the 1920s, this claim was received differently by the few professional archaeologists in Denmark. Westerby was considered unsuited as a professional archaeologist, and so his profession was to stay the law.

His next large project was the testing of the theory that coastal settlement had existed before the Ertebølle Era. Through reconnaissance expeditions to reclaimed fiords, he established comprehensive traces of coastal settlement from a time between the Ertebølle Culture and the Maglemose Culture. This era is now called the Kongemose Era, but it could just as well have been called the "Gislinge Era" due to his rich settlement find

of this era in the Lammefjord in North-West Zealand. However, Westerby decided to play down the significance of his new find and refrain from such a pretentious terminology.

In 1933, the results of Erik Westerby's investigations of the reclaimed fiords were published. The energetic, Stone Age knowledgeable Therkel Mathiassen, who was employed by the National Museum that year, was interested in the Gislinge site, but he did not get an opportunity of excavating it until seven years later. And this was not to be the last place where Westerby's and Mathiassen's paths crossed.

Erik Westerby's next large project was to find signs of late Ice Age settlements in Denmark – until then, this era was only represented by stray items. To do this, he carried out comprehensive field reconnaissance, which among other things led to his arrest by both the Danish police and the German occupying power due to his unusual activities in the landscape.

In 1938, he realised that the *Åmose* bog in Western Zealand was a true treasure chest when it came to Mesolithic settlements. This realisation led to a short article in the reputable scholarly magazine, *Acta Archaeologica*. The article presents the results of a small trial excavation on the *Øgårde* locality. Having expressed reservations due to the limited and provisional character of the investigation, he concluded that there were pottery sherds in a closed context from the Maglemose Era, and that this was therefore the hitherto oldest pottery find in the world (fig. 2).

Westerby called on the National Museum to undertake the responsibility of further investigation into the *Åmose* settlements, and Therkel Mathiassen immediately took it upon himself to take care of it. When a few years later he published the results of his very comprehensive investigations of for instance *Øgårde*, the sensational (and wrong) conclusion, that the Maglemose culture knew how to make pottery, was maintained.

From Westerby's diary we know that at the age of thirty, he regretted having been induced to deal with law. Archaeology fascinated him much more, and here he had exceptional talents. In private, he was a lonely person, and his legal work suffered from his great commitment to archaeology. The striking

gesture of handing over further work concerning the Åmose settlements to the National Museum may therefore be understood as an attempt to get out of an economically, socially, and professional dead end. He probably hoped that the museum would encourage him to carry on the investigations and that he would be given the necessary means to do so – perhaps in the form of permanent employment.

If indeed such hopes were behind Westerby's gesture, then they were completely ignored. Therkel Mathiassen left him no further possibilities of carrying on the work in Åmosen. He even walked on Westerby's pride by publicly mentioning him in line with local artefact collectors, who helped the museum with its work in the bog.

However, Westerby continued his systematic field reconnaissance elsewhere on Zealand. In the spring of 1944, on the edge of a bog near *Bromme*, northwest of Sorø, he found flint tools of a kind that made him conclude he had come across settlement traces from a late Ice Age settlement (fig. 4, 6, and 7). The National Museum quickly offered to help with the investigation. However, the sensational find had disturbed Westerby's state of mind, and he declined the proposal for fear of Mathiassen (fig. 5) taking over the management of the investigations.

Physical and mental over-exertion caused Westerby to seek medical treatment in the autumn of 1944. As he had not recovered by the spring of 1945, he informed the National Museum of the situation and turned over further investigation to the museum. His approach to the museum was an unspoken request that he was given the possibility of leading the investigation against proper payment. However, the signal was ignored, and Mathiassen immediately began the planning of a large-scale investigation. Westerby inspected the investigation, and a written controversy followed, in which he expressed his reservations about Mathiassen's methods, interpretations, and professional ethics, before having a mental relapse.

Westerby's miserable mental and economical situation now caused his sister, Hjørdis Westerby, to contact the National Museum, and without her brother's knowledge, she expressed his wish of a museum employ-

ment, which for years he had been too proud to express. A marked change in the museum's course followed. Therkel Mathiassen wrote and offered Erik Westerby a favourable arrangement. Westerby answered, "The letter will be opened, read, and if necessary answered when my health and my doctor permits it". Whether Westerby ever opened the letter is unknown.

The following spring Mathiassen wrote another couple of letters in his new, generous manner. The latter of these was found unopened among the papers left behind by Westerby. The good initiative had come too late.

In the spring of 1946, Erik Westerby, helped by his sister Hjørdis, wrote a scholarly presentation of his investigations of the Bromme settlement. The manuscript included remarks that could be easily interpreted as a critical comment on the National Museum. As Westerby did not want to delete them, the result was that he never saw the presentation published in its entirety. Mathiassen published his results from the site in a large article in 1948. A later reinvestigation of the complete find material from the site has shown that Westerby's critical remarks on Mathiassen's methods and interpretations were justified.

It is worthy of note that not only did Westerby find the Bromme settlement; he also recognized the finds on this site as being from the late Ice Age. Later it has become evident that Bromme was not the first late Palaeolithic settlement to be found or published without the archaeologists realizing the correct age of the artefacts.

In the last months of 1946, Erik Westerby left Copenhagen in order to become a member of the legal staff on the police station in Ringkøbing, West-Jutland. In his spare time, he continued to cultivate his interest in archaeology. He gave himself the extreme task of finding traces of human habitation in Denmark prior to the last Ice Age. A gravel pit near *Seest* in the western part of Kolding especially attracted his attention. Here, remains from for instance rhinoceros and forest elephant were found in the melt water gravel from the Ice Age. The gravel pit finds included some man-made flint items, which may be from the Ice Age layers.

At that time, Westerby's professional competence finally gained unreserved acclaim. The then recently appointed leader of the Prehistoric Museum in Århus, professor P.V. Glob, was behind this. Among other things, he arranged Westerby's participation as a Danish representative in an international congress to mark the centenary of the find of the famous Neanderthal skull (fig. 8).

In Ringkøbing, Westerby gradually became a known figure (fig. 9), and his extraordinary housing conditions added considerably to his reputation as an eccentric – a status he seemed to cultivate with pleasure (fig. 11-12). When he first arrived in the town, he was assigned one of the more modest rooms in the local hotel. Here he stayed for 33 years!

Erik Westerby's eccentric personality may lead to the convenient conclusion that he was unsuited for an employment at the National Museum. It should therefore be stressed that he functioned as a highly respected police official in Ringkøbing (fig. 10) until according to the state rules he was forced to retire at the age of 70.

The story of Erik Westerby's professional career inevitably casts a shadow over those archaeologists at the National Museum who were actively opposing him. And it must be emphasized that the negative appraisal should not just apply to the rank-and-file scholars, but also the leading professionals, who failed to create the possibilities for Westerby's obvious talents to be exploited to the full.

Each scholarly environment should be conscious of the fact that success does not just depend on the available economic resources. The profession's ability to provide a breeding ground for new ideas and gifted persons – even when this seems to be conflicting the individual convenience and prestige of established scholars – is no less important. If the management is weak and lacking in vision, then the environment tends to pursue individual goals. The result is often a bad atmosphere. It is a common idea that lack of funds causes lack of constructive atmosphere. However, it may just as well be the lack of constructive atmosphere, which causes lack of funds.

Danish archaeology is indebted to Erik Westerby for handing over the key localities for investigating the Early Stone Age, and for his instructive examples in methods and systematism. We are also indebted to his sister, Hjørdis Westerby, for showing our profession a great gesture after the death of her brother: due to her economy and business sense, she was able to found the Erik Westerby Foundation in support of Danish archaeologists. The capital of the foundation comes from the estate left by her brother and from a large gift of money from her.

Anders Fischer
Kulturarvsstyrelsen

Translated by Annette Lerche Trolle