

KUML

1958

KUML

ÅRBOG FOR JYSK ARKÆOLOGISK SELSKAB

1958

With Summaries in English
Mit deutschen Zusammenfassungen

JYSK ARKÆOLOGISK SELSKAB
SATTE DETTE KUML
FOR
C. G. SCHULTZ

UNIVERSITETSFORLAGET I AARHUS
1959

Forside:

Hornet guddom på helleristning ved Løfåsen, Bohuslen.

Redaktion:

P. V. GLOB

Copyright 1958

by

Jysk Arkæologisk Selskab

Printed in Denmark

by

Aarhus Stiftsbogtrykkerie A/S

Clichéer:

Hammerschmidt - Århus

F. Hendriksens Reproduktionsatelier - København

og

Bernh. Middelboe's Reproduktionsanstalt,

København

INDHOLD

<i>Harald Langberg</i> : C. G. Schultz	7
<i>Harald Langberg</i> : Balustersøjlen på Vitskøl	9
<i>Zdzisław Rajewski</i> : Arkæologisk forskning i Biskupin	21
<i>Jytte Lavrsen</i> : Om Votivfund fra Bronzealderens Slutning	63
<i>Lili Kaelas</i> : Ny typ av fotskålar från Danmark	72
<i>Hans Helbæk</i> : Grauballemandens sidste Måltid	83
<i>Ad. Stender-Petersen</i> : Runestaven fra Ladoga	117
<i>Aslak Liestøl</i> : Runene fra Gamle Ladoga	133
<i>P. V. Glob</i> : Alabasterkar fra Bahraíns templer	138
<i>Viggo Nielsen</i> : – vidt berømt for dens mange perler	146
<i>P. V. Glob</i> : Rekognoscering i Abu Dhabi	162
<i>P. V. Glob</i> : Undersøgelser i Kuwait	166
<i>Erling Albrechtsen</i> : Aleksander den Stores visitkort	172
<i>Aage Roussell</i> : Et hellenistisk terrakottaværksted i Den persiske Golf	191
Jysk Arkæologisk Selskab	201

CONTENTS

<i>Harald Langberg</i> : C. G. Schultz	8
<i>Harald Langberg</i> : The Balusterpillar at Vitskøl	19
<i>Zdzisław Rajewski</i> : Forschungsergebnisse über die Besiedlung der »Lausitzer« Kultur in Biskupin und Umgegend	49
<i>Jytte Lavrsen</i> : Votive Finds from the End of the Bronze-Age	70
<i>Lili Kaelas</i> : A New Type of Pedestal Bowls from Denmark	80
<i>Hans Helbæk</i> : The Last Meal of Grauballe Man	111
<i>Ad. Stender-Petersen</i> :	124
<i>Aslak Liestøl</i> :	135
<i>P. V. Glob</i> : Alabaster Vases from the Bahrain Temples	144
<i>Viggo Nielsen</i> : Famed for Its Many Pearls	157
<i>P. V. Glob</i> : Reconnaissance in Abu Dhabi	164
<i>P. V. Glob</i> : Investigations in Kuwait	169
<i>Erling Albrechtsen</i> : Alexander the Great's Visiting Card	186
<i>Aage Roussell</i> : A Hellenistic Terra-Cotta Workshop in the Persian Gulf ...	198

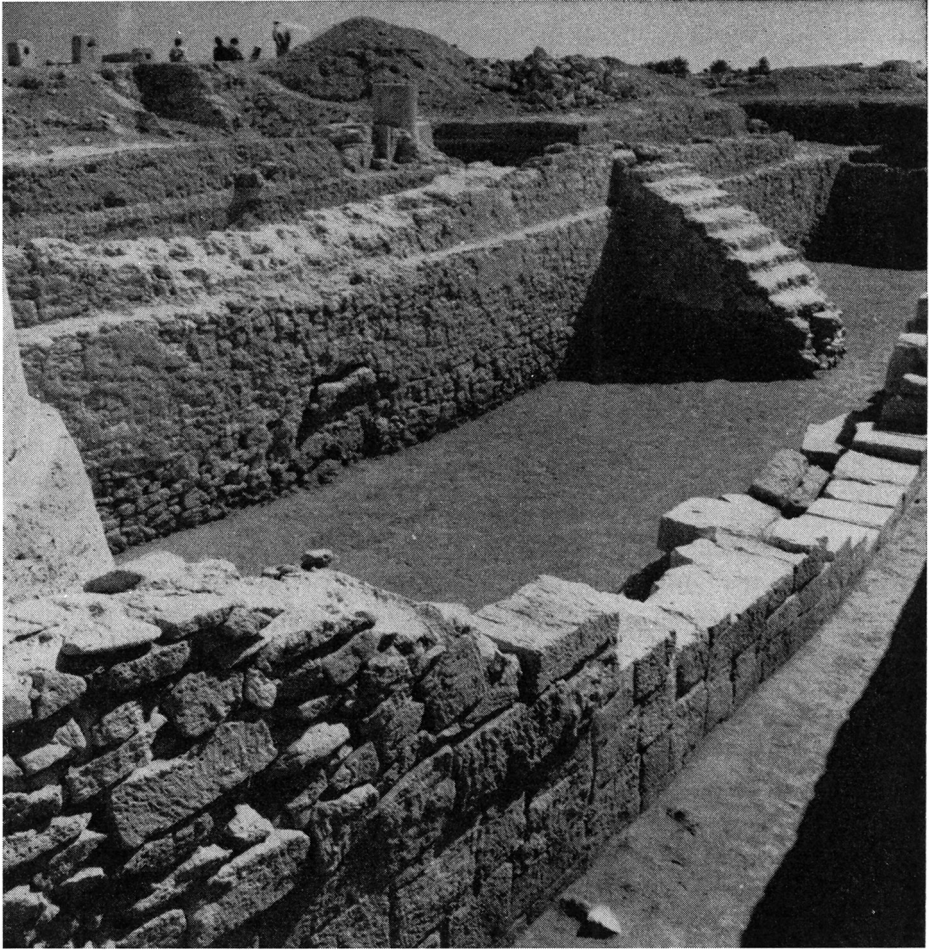


Fig. 1. Sydlige trappe til det mellemste tempel i Barbar. Foran den ses den nedbrudte mur, der har omsluttet det øverste tempel.

The southern stairway to the middle temple at Barbar. Before it can be seen the remains of the terrace wall which surrounded the upper temple.

ALABASTERKAR FRA BAHRAINS TEMPLER

Dansk Arkæologisk Bahrain-Ekspeditionens 5. udgravningskampagne

Af P. V. GLOB

Mellem mange fund fra fem vintres arbejde i templerne ved Barbar (fig. 1) er tre omtrent fuldstændige alabasterkar og skår af adskillige andre. De to blev fundet det første år i den firesidede fordybning foran alter og altersten i det øverste tempel (fig. 2-3), hvor adskillige andre offergaver var henlagt, men

oprodet ved nedbrydningen af templet¹), medens det tredje fandtes foråret 1958 i den indre tempelgård, sønderslået i broklaget under gårdens flisebelægning (fig. 4), hvori også det prægtige oksehovede af kobber var nedlagt oven på en dyng kobberblik²).

I form, størrelse og materiale har to af disse kar deres nærmeste paralleller i Mesopotamien og Ægypten³). Det største er 27,8 cm højt, har en smal krave med vertikal kant og en mundingsdiameter på 12,5 cm, medens det ved bunden er 1 cm bredere (fig. 4). Det mindre er 17,5 cm højt med bredere krave, der er afrundet i kanten med en diameter på 13,5 cm og er ved bunden c. 1 cm smallere (fig. 2). Lignende kar er bl. a. fundet i Ur og må være af samme oprindelse som disse⁴). Af særegen cylindrisk form med en diameter på 12,3 cm og 12 cm højt er et kar, der har et fladt låg (fig. 3). Dette låg er 2 cm tykt, men kun 10 cm i tværmål og med en fals på undersiden på 7,9 cm i tværmål, medens karrets indre diameter er 9,8 cm, hvorfor det ikke passer helt til karrets størrelse. For dateringen af Barbartemplerne er disse kar af betydning som tidligere fremhævet⁵), og i Ægypten tilhører de tidligdynastisk tid³).

Som vist på fig. 1 blev Barbartemplernes sydfront fuldstændig afdækket og sammenhængen mellem de forskellige murrester bestemt. Helt i forgrunden ses den kvaderbyggede mur, der har omsluttet det øverste og sidste tempel. Denne er delvis ødelagt både ved templets nedrivning og den senere stenplyndring, men har oprindelig omsluttet dette, på samme måde som den bagvedliggende mur,

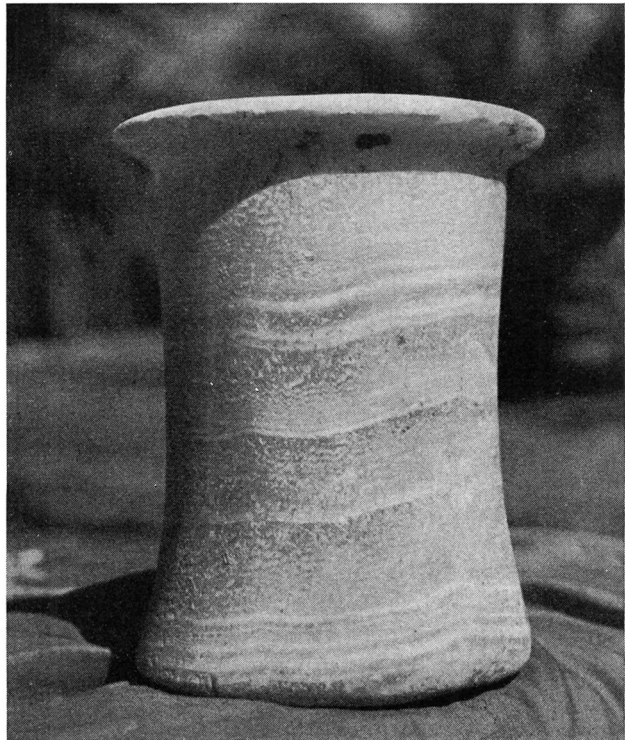


Fig. 2. Alabasterkar fra øverste Barbartempel.

Alabaster vase from the upper temple at Barbar.

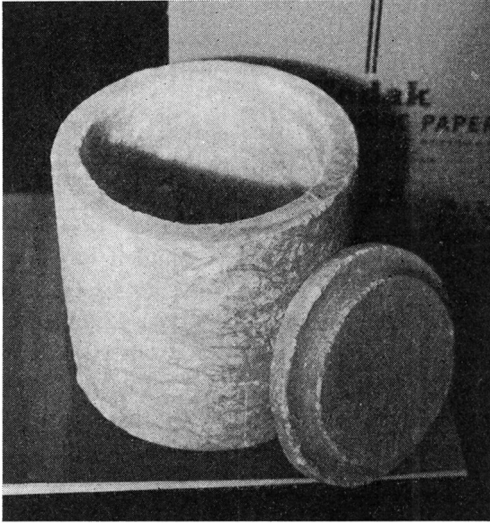


Fig. 3. Alabasterkar fra øverste Barbartempel.
Alabaster vase from the upper temple at Barbar.

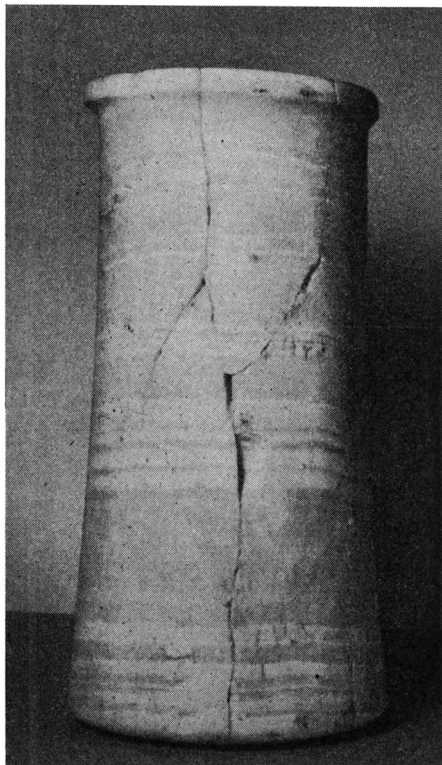
der har omsluttet det mellemste tempel, hvortil en trappe fører op fra syd. Ovenfor denne trappe står på et fundament en stensøjle, der fandtes overhugget, og hvis øverste del var nedgravet i et hul ved siden af fundamentet, hvilket utvivlsomt er sket i forbindelse med nedrivningen af det mellemste tempel for at ødelægge dette kultbilledes magt.

Blandt småfundene fra Barbar må bemærkes en seglsten af steatit (fig. 5), der lå i udrømningslaget syd for det øverste tempels sydmur og derfor ikke med sikkerhed kan henføres til nogen bestemt tempelperiode. På forsiden ses under en øjeformet figur to spydbærende mænd (tvillinger) med et fælles skjold og derunder en svømmefugl. Bagsiden er hvælvet, gennemboret, og prydes af tre parallelle linier og fire øjne, hvorved denne seglsten er af samme type, som tidligere på Bahrain fundne stykker⁶) og nær beslægtet med to andre sammesteds fra, såvel som med tre sten fra Kuwait (s. 168 fig. 3). Da denne seglstens-type er den eneste, der hidtil er fundet i 3. årtusindenes kulturlag på Bahrain, og tillige på Failaka i Kuwait fandtes sammen med den i denne tid for Bahrain karakteristiske riflede keramik⁷), er det sandsynligt, at den er fremstillet her og må henregnes som ledetype på den for Bahrain i dette tidsrum herskende kultur, der kunne kaldes Dilmun-kulturen. C. J. Gadd får således ret i sin formodning om, at denne segltype hverken er hjemmehørende i Mohenjo-Daro-Harappa eller i Ur, men er andetsteds fra⁸).

I Bahrains oldtidshovedstad på Quala'at al Bahrain fortsattes undersøgelserne dels ved bymuren og den store bygning⁹), dels i det indre af det portugisiske fort, hvor der førtes en skakt helt ned til bunden af teller, hvorved et stort stratigrafisk materiale fremkom. Den store bygning, der er samtidig med templerne i Barbar, begynder at tegne sig monumentalt med sine op mod 5 m høje kvaderbyggede mure og en smuk indgangsdør (fig. 6). Et enestående held er det, at denne bygning i nogen grad har undgået den omfattende stenplyndring, som oldtidshovedstaden gentagne gange har været udsat for. De største plyndrin-

Fig. 4. Alabasterkar fra broklag i mellemste Barbartempel.

Alabaster vase from the building debris level in the middle temple at Barbar.



ger har fundet sted, da det store portugisiske fort opførtes i begyndelsen af det 16. århundrede, da dets højtrejste mure består af kvaderhuggede blokke i mangfoldige størrelser og i et materiale, der viser, at størstedelen stammer fra oldtidstallets bygninger og bymur. Mellem disse kvadre har adskillige en stor cirkulær grube midt på den ene side, medens et par yderligere har fire mindre gruber i hjørnerne (fig. 7) og vel oprindelig har tjent som alterbord i et af Bahraíns templer. Et miniaturealter af samme type kendes fra Ur, hvor det er fundet løst i jorden, men dog menes at være samtidig med gravpladsen¹⁰).



Fig. 5. Seglsten af steatit fra Barbar. $\frac{1}{4}$.

Steatite stamp seal from Barbar. $\frac{1}{4}$.

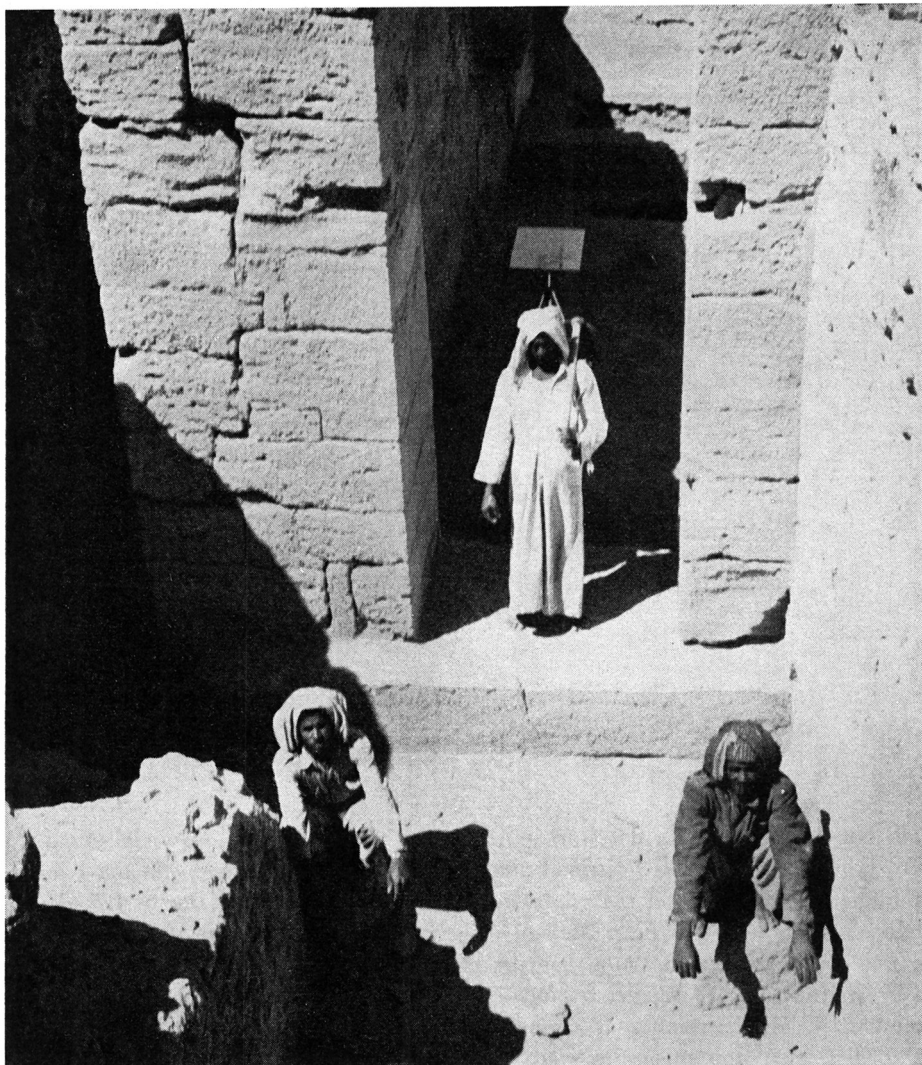


Fig. 6. Indgang til den store bygning i Bahraíns oldtidshovedstad på Qala'at al Bahrain.
Entrance to the large building in the ancient capital of Bahrain at Qala'at al-Bahrain.

Undersøgelserne på Bahrain påbegyndtes den 10. januar 1958 og fortsattes indtil den 14. april. Med undertegnede som leder og museumsinspektør T. G. Bibby, M. A. som souschef deltog docent, mag. art. Mogens Krustrup, museumsinspektør, mag. art. Poul Kjærum, museumsassistenterne cand. mag. Hellmuth Andersen, Peder Mortensen og Hans Berg, samt konservator Frode Wisti. Desuden hjalp overinspektør, dr. phil. Aage Roussell efter afsluttet arbejde i Kuwait nogle dage med opmåling af den store bygning, medens digteren Hans Hartvig Seedorff opholdt sig et par uger i vor lejr på Qala'at al Bahrain, beskæftiget med op-



Fig. 7. Murværk i det portugisiske fort, der er anlagt i Bahraíns oldtidshovedstad. C. $\frac{1}{40}$.
Masonry in the Portuguese Fort, sited within the ancient capital of Bahrain. C. $\frac{1}{40}$.

tagelser for den danske statsradiofoni. Som tidligere sikredes ekspeditionens økonomi ved tilskud fra Bahraíns regering, Bahrain Petroleum Company og Carlsbergfondet.

Med samme hjertelighed som de tidligere år blev ekspeditionens medlemmer modtaget på Bahrain. Fra alle sider blev vore undersøgelser mødt med levende interesse med Bahraíns regent, Hans Højhed sheik Sulman bin Hamad Al-Khalifah og Hans Excellence sheik Isa bin Sulman Al-Khalifah i spidsen. Hjælp på mange måder modtog vi fra regeringens sekretær G. W. R. Smith og de højeste engelske myndigheder, ambassadøren Sir Bernard Burrows og konsul C. A. Goult, samt BAPCO's vicepræsident M. H. Lipp, direktøren for offentlige arbejder i Bahrain M. Lees og lederen af P. C. L. i Manama, L. P. D. E. M. Brown-Greaves. Et af højdepunkterne i opholdet var ekspeditionens deltagelse i Bahraíns årlige udstilling ved det gamle palads i Manama, hvor alter og kultsten fra Barbartemplerne var hovedstykkerne i vor pavillon, der til stadighed samlede stort publikum.

Alabaster Vases from the Bahrain Temples.

The Danish Archeological Bahrain-Expedition's Fifth Excavation Campaign.

Among the many objects discovered in the course of five winters of work in the temples at Barbar (Fig. 1) are three almost complete alabaster vases, and fragments of a number of others. Of these two were found the first year in the square pit in front of the altar and altar stone in the upper temple (Figs. 2-3) a place where various other votive offerings had been deposited and then disturbed in the razing of the temple¹), while the third was discovered in the spring of 1958 in the inner courtyard of the temple, in fragments among the building debris below the flagstones of the courtyard (Fig. 4). It was in this level that the magnificent copper bull's head was deposited on top of a heap of copper sheeting²).

In shape, size and material two of these vessels have their closest parallels in Mesopotamia and Egypt³). The larger is 27.8 cms. tall, and has a narrow collar with vertical edge. Its diameter at the rim is 12.5 cms., and at the base about 1 cm. more (Fig. 4). The smaller is 17.5 cms. tall, with a wider collar rounded at the edge, the diameter of which is 13.5 cms., while the base diameter is about 1 cm. less (Fig. 2). Similar vessels have been found at several sites, including Ur, and must have the same origin as these⁴). Of a more unusual, cylindrical form, is the vessel (Fig. 3) with a diameter of 12.3 cms. and a height of 12 cms., and with a flat lid. This lid is 2 cms. thick, but only 10 cms. in diameter, while an offset on the under-side reduces the diameter there to 7.9 cms. As the interior diameter of the vessel is 9.8 cms., the lid does not agree accurately with the size of the vessel. As has previously been emphasized⁵) these vessels are of importance to the dating of the Barbar temples; in Egypt vessels of this type are of early Dynastic date⁶).

As appears from Fig. 1 the southern face of the Barbar temples was this year completely excavated and the connection between the various remains of walls determined. Right in the foreground can be seen the ashlar terrace wall which had surrounded the uppermost and latest temple. It has been partly destroyed both by the razing of the temple and by later stone-quarrying, but it originally completely surrounded the temple, in the same way as the terrace wall behind, which surrounded the middle temple and which still shows a staircase running up from the south. At the top of this staircase stood a stone pillar upon a plinth. The upper part was broken off and was found in a pit dug beside the plinth. This destruction undoubtedly took place in the course of the razing of the middle temple, and for the purpose of destroying the power of its cult image.

Among the small objects discovered in Barbar this year mention should be made of a steatite stamp-seal (Fig. 5), which lay in a rubbish level south of the south wall of the upper temple, and which cannot therefore be attributed with certainty to any one of the temple periods. The obverse shows, below an eye-shaped figure, two men (twins) bearing spears and holding a common shield, with a swimming bird below. The reverse is domed, pierced, and decorated with three parallel lines and four "eyes", a circumstance which shows this seal to be of the same type as other specimens found in Bahrain previously⁷), and closely related to two others from Bahrain, as well as with three seals from Kuwait (cf. p. 168, Fig. 3). As this type of seal is the only one yet found in the Third Millennium culture levels in Bahrain, and is moreover found on Failaka Island in Kuwait together with the ridged ware which is characteristic for that period in Bahrain⁷), it is probable that the type was produced here, and can be regarded as a basic characteristic of the culture dominant in Bahrain at that time, a culture which could be called the Dilmun Culture. C. J. Gadd is thus shown to be correct in his suspicion that this type of seal is native neither to the Mohenjo Daro-Harappa area nor to Ur, but comes from some third area⁸).

In the ancient capital of Bahrain, the site of Qala'at al-Bahrain, investigations were continued along the city wall, in the large building⁹), and in the interior of the "Portuguese Fort", where a sondage, producing a large quantity of stratigraphical material, was taken down to the bottom of the occupation layers. The large building, which is contemporary with the temples at Barbar, is beginning to present a monumental appearance, with its ashlar walls standing up to 16 feet in height and with its handsome entrance doorway (Fig. 6). It is an as yet unique stroke of good fortune that this building has to a large degree escaped the thorough stone-quarrying to which the ancient capital has been repeatedly subjected. The

largest-scale plundering of stone took place when the great Portuguese fort was erected at the beginning of the 16th century. Its towering walls consist of shaped blocks of many sizes, and of a material which shows that the greater part is derived from the buildings and fortification wall of the ancient city. Among these blocks are several with a large circular hollow in the centre of one side, while two of them possess in addition four smaller depressions, one in each corner (Fig. 7). They may well have originally served as altar tables in one of the temples of Bahrain. A miniature altar of the same type is known from Ur, where it was found without context, but is believed to be contemporary with the cemetery¹⁰).

The Bahrain investigations began on 10th January 1958 and continued until 14th April, under the leadership of the writer, and with T. G. Bibby as deputy director. The remaining participants were Mogens Krusturp, M. A., Poul Kjærum, M. A., Hellmuth Andersen, M. A., Peder Mortensen, Hans Berg and Frode Wisti. In addition Dr. Aage Roussell assisted for some days, after the completion of his work in Kuwait, with the planning of the large building, while Hans Hartvig Seedorff, the poet, spent two weeks in our camp at Qala'at al-Bahrain, engaged in the making of recordings for the Danish State Radio. As in former years, the expedition was financed by grants from the Government of Bahrain, the Bahrain Petroleum Company, and the Carlsberg Foundation.

The members of the expedition received the same hearty welcome in Bahrain as in previous years, and our investigations were followed with lively interest from all quarters, prominent among them being the Ruler of Bahrain, His Highness Sheikh Sulman bin Hamad al-Khalifah, and the Heir Apparent, His Excellency Sheikh Isa bin Sulman al-Khalifah. We received assistance in many ways from the Secretary to the Government, G. W. R. Smith, and from the senior British authorities, The Political Resident Sir Bernard Burrows and the Political Agent C. A. Goult, as well as from the Vice President of the Bahrain Petroleum Company, M. H. Lipp, from the Director of the Public Works Department, M. Lees, and from the Commercial Superintendent of Petroleum Concessions Ltd., L. P. D. E. M. Brown-Greaves. One of the highlights of our stay was the participation of the expedition in the Bahrain Annual Exhibition held in the park on Jufair Road, where our pavillion, displaying the altar and cult-stones from the Barbar temples, throughout drew large crowds of spectators.

P. V. Glob.

LITTERATUR

- 1) KUML 1954 s. 145. 2) KUML 1955 s. 178. 3) G. A. Reisner: Stone Wessels found in Crete and Babylonia. *Antiquity* 1931 s. 210. 4) C. L. Wolley: *Ur Excavations*, Vol. II, 1934 s. 379, Pl. 177 a og 178 c. 5) KUML 1954 s. 149. 6) Geoffrey Bibby: »The Ancient Indian Style«. *Seals from Bahrain*, *Antiquity* XXXII, 1958 s. 243. 7) KUML 1955 s. 188 og 1957 s. 140. 8) C. J. Gadd, *Proceedings of the British Academy*, Vol. XVIII, 1932 a. 191. 9) KUML 1957 s. 114 og 138. 10) Note 4, Pl. 221, U. 8731.