

KUML

1958

KUML

ÅRBOG FOR JYSK ARKÆOLOGISK SELSKAB

1958

With Summaries in English
Mit deutschen Zusammenfassungen

JYSK ARKÆOLOGISK SELSKAB
SATTE DETTE KUML
FOR
C. G. SCHULTZ

UNIVERSITETSFORLAGET I AARHUS
1959

Forside:

Hornet guddom på helleristning ved Løfåsen, Bohuslen.

Redaktion:

P. V. GLOB

Copyright 1958

by

Jysk Arkæologisk Selskab

Printed in Denmark

by

Aarhus Stiftsbogtrykkerie A/S

Clichéer:

Hammerschmidt - Århus

F. Hendriksens Reproduktionsatelier - København

og

Bernh. Middelboe's Reproduktionsanstalt,

København

INDHOLD

<i>Harald Langberg: C. G. Schultz</i>	7
<i>Harald Langberg: Balustersøjlen på Vitskøl</i>	9
<i>Zdzisław Rajewski: Arkæologisk forskning i Biskupin</i>	21
<i>Jytte Lavrsen: Om Votivfund fra Bronzealderens Slutning</i>	63
<i>Lili Kaelas: Ny typ av fotskålar från Danmark</i>	72
<i>Hans Helbæk: Grauballemandens sidste Måltid</i>	83
<i>Ad. Stender-Petersen: Runestaven fra Ladoga</i>	117
<i>Aslak Liestøl: Runene fra Gamle Ladoga</i>	133
<i>P. V. Glob: Alabasterkar fra Bahraíns templer</i>	138
<i>Viggo Nielsen: – vidt berømt for dens mange perler</i>	146
<i>P. V. Glob: Rekognoscering i Abu Dhabi</i>	162
<i>P. V. Glob: Undersøgelser i Kuwait</i>	166
<i>Erling Albrechtsen: Aleksander den Stores visitkort</i>	172
<i>Aage Roussell: Et hellenistisk terrakottaværksted i Den persiske Golf</i>	191
<i>Jysk Arkæologisk Selskab</i>	201

CONTENTS

<i>Harald Langberg: C. G. Schultz</i>	8
<i>Harald Langberg: The Balusterpillar at Vitskøl</i>	19
<i>Zdzisław Rajewski: Forschungsergebnisse über die Besiedlung der</i> »Lausitzer« Kultur in Biskupin und Umgegend	49
<i>Jytte Lavrsen: Votive Finds from the End of the Bronze-Age</i>	70
<i>Lili Kaelas: A New Type of Pedestal Bowls from Denmark</i>	80
<i>Hans Helbæk: The Last Meal of Grauballe Man</i>	111
<i>Ad. Stender-Petersen:</i>	124
<i>Aslak Liestøl:</i>	135
<i>P. V. Glob: Alabaster Vases from the Bahrain Temples</i>	144
<i>Viggo Nielsen: Famed for Its Many Pearls</i>	157
<i>P. V. Glob: Reconnaissance in Abu Dhabi</i>	164
<i>P. V. Glob: Investigations in Kuwait</i>	169
<i>Erling Albrechtsen: Alexander the Great's Visiting Card</i>	186
<i>Aage Roussell: A Hellenistic Terra-Cotta Workshop in the Persian Gulf ...</i>	198

NY TYP AV FOTSKÅLAR FRÅN DANMARK

Av LILI KAEELAS

Det märkliga gravfältet från stenåldern vid Harreby i Hygums socken i Sydjylland, där man påträffat dösar och stenomramade enmansgravar sida vid sida, har lämnat ett kärlfragment, som hittills undgått forskarnas uppmärksamhet.

Detta fragment härrör från en fotskål och utgör mittpartiet mellan skål och fot (fig. 1, Haderslev Amts museum, inv. nr. 5334). Det mäter endast 3 cm i diam. och är kraftigt svängt samt ornerat med horisontala, täta båglinjer. Av det bevarade fragmentet att döma har denna fotskål sannolikt haft så små dimensioner att den snarare bör kallas fotbägare än fotskål. Tyvärr saknar man närmare uppgifter om dess fyndomständigheter. Det enda man vet är, att det härrör från området för gravanläggningen. Det föreligger ännu inte någon godsanalys av Harrebykeramiken, men till synes skiljer sig fotskålens lergods inte påtagligt från den övriga på platsen anträffade keramiken. Det förefaller endast vara bemängd med något grövre magringsmedel än leran i de övriga kärlen.

I motsats till de sydiskandinaviska fotskålarna, som genomgående har en förhållandevis bred och skarpvinklig övergång mellan skål och fot samt en mer eller mindre konisk fot, har Harreby-fotskålen haft en mycket smal och svängd övergång mellan skål och fot. Det är tydligt att vi här har med en för sydiskandinavisk trattbägarkultur ovanlig och hittills okänd fotskålsform att göra. Däremot överensstämmer dess båglinjedekor med dylik ornering på den sydiskandinaviska trattbägarkeramiken under äldre mellanneolitikum. Denna motsats mellan form och dekor gör att man helst vill betrakta denna fotskål som tillverkad på platsen, men efter annan förebild än de övriga nordiska fotskålarna.

Men Harreby-fotskålen är inte helt unik i Danmark. Utöver detta fynd har i Syddanmark påträffats ytterligare ett fragment av en dylik fotskål. Det härrör från området utanför gångmyningen vid en gånggrift vid Avnevig i Fjelstrup socken i Haderslevs Amt, som undersöktes på våren 1955. Även denna fragmentariska fotskål representeras av mittpartiet mellan fot och skål till en relativt liten (i varje fall mindre än de gängse sydiskandinaviska formerna) fotskål av samma typ som Harreby-fotskålen, dvs. med svängd fot (fig 2).¹) Också detta mittparti av foten är mycket smalt (5,5 cm i diam.). Godset är magrat med kvartskorn och skiljer sig inte nämnvärt från det övriga godset från denna gånggrift. I motsats till Harreby-fotskålen avviker Avnevig-fotskålens ornering från den för de sydiskandinaviska fotskålarna vanliga dekoren. Det bevarade mittpartiet är ornerat med täta, horisontala, relativt grova sticklinjer, ordnade i två grupper.

Sedd mot bakgrunden av de hittills kända danska fotskålarna, förefaller en dekor av denna art (enkla, grova sticklinjer) på en fotskål i Syddanmark, ja i hela Sydskandinavien helt unik. Både formen och orneringen gör att man är frestad att uppfatta detta fynd som ett importstycke från utomskandinaviskt område. Att import av keramik förekommit i Syddanmark under yngre stenåldern har redan tidigare konstaterats.²⁾ Avnevig-fyndet är dock för fragmentariskt bevarat samt tillhörande ett alltför begränsat parti av fotskålen, för att man för närvarande skall kunna yttra sig närmare om dess eventuella tillverkningsort.

Enligt hittills kända fynd ledsagas de sydskandinaviska fotskålarna praktiskt taget alltid av skedar. Av de två ovannämnda fynden ledsagas endast Avnevig-fotskålen av en fragmentarisk sked, som dock är ornerad med avvikande dekor bestående av täta, yttäckande båglinjer (fig. 3).

Innan vi söker efter närmare förebilder till Harreby- och Avnevig-fotskålen, skall vi här undersöka, om det är möjligt att datera dem i förhållande till trattbågarkulturen. Ur dateringssynpunkt är Harreby-fotskålen med sin inhemska orneringsstil lättare tillgänglig än Avnevig-fyndet. Dess yttäckande båglinjedekor är i Syddanmark utmärkande för Klintebakkenboplatsens tid, dvs. period I:b av mellaneneolitikum, då den första gången uppträder. Den förekommer på olika kärllformer dels som huvud-, resp. enda orneringsmotiv, dels tillsammans med andra motiv.³⁾ Detta motivs livslängd tycks åtminstone i Syddanmark ha varit ganska kortvarig att döma av fynden på per. II:s boplatser (Blandbjerg II:a, Trelleborg II:b), där det helt saknas. Således torde Harreby-fotskålens tillverkningstid tämligen säkert ligga inom per. I:b-s gränser.

Det är av stort intresse att med hjälp av fynden försöka datera Harreby-anläggningen och konstatera från vilken period av anläggningens användningstid fotskålen ifråga härrör. Harreby-anläggningen, som var ganska omfattande, har av fynden att döma varit i användning en längre tid fram till senneolitikum. Till de äldsta fynden från anläggningen hör bl. a. en troldebjergsskål (fig. 4), som under mynningen är ornerad med horisontala båglinjer och på buken med parvis lagda smala ornerade band växlande med oornerade. Konturlinjerna till dessa band är utförda i tvärsnoddsteknik, medan i bandfyllningen förutom vinkeldekoren även korsskraffering med kardiumsnäckans kant förekommer. Både stilistiskt och ifråga om orneringstekniken kan denna skål jämföras med troldebjergsskålarna under Klintebakken-boplatsens tid.

En möjligen ännu något tidigare tidsställning antydes av en trattalsbägare med hög hals och fyra små öron på halsbukövergången (fig. 5).⁴⁾ Detta kärll påträffades i en kistliknande stenomsatt enmansgrav (grav 3) tillsammans med en oornerad trattalsbägare och med ett bågstämpelornerat kärll.⁵⁾ Trattalsbägaren har en yttäckande dekor både på hals och buk. På halsen är dekoren horisontal, på buken vertikal, i huvudsak bestående av täta, grova furchensticklinjer, som på buken avbryts av ett band av stående vinklar under varje öra. Dylika bägare, som utan tvivel går tillbaka på tidigneolitiska C-bägare, torde typologiskt sett tillhöra början av mellaneneolitikum (dvs. period I:a). Detta bekräftas också av fynd av liknande bägare på Troldebjerg.⁶⁾ Men typen torde ha levt kvar åtminstone under per. I:b, ty i Harreby påträffades den tillsammans med ett bågstämpelornerat kärll, vilket på grund av detta orneringsmotiv knappast kan vara äldre.

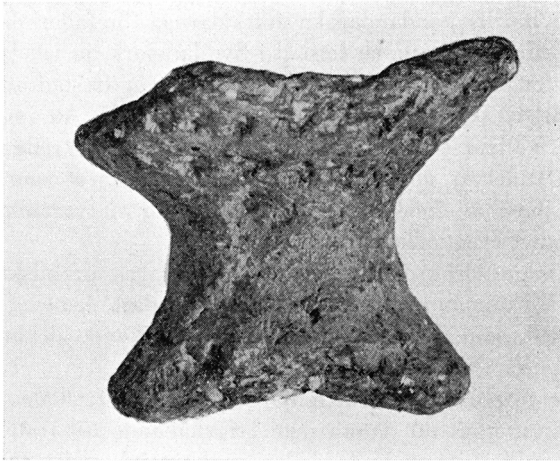


Fig. 1. Från gravfältet vid Harreby, Hygums socken, Haderslevs Amt. Foto Haderslev Amts museum. $\frac{1}{1}$.
From the cemetery at Harreby, Hygum parish, Haderslev amt.

Som det framgår av det ovsagda torde Harreby-anläggningens äldsta gravar härröra från per. I:b av mellaneolitikum. Därav framgår även, att dess stenomsatta enmansgravar följaktligen bl. a. också av kronologiska skäl måste anses bilda en fortsättning av det ursprungligen tidigneolitiska gravskicket vid sidan om dösarna och således inte röjer någon påverkan av stridsyxekulturens gravskick, vilket Mathiassen antagit.⁷⁾

För Avnevig-fotskålen bildar gravens byggnadstid – »gånggriftstid« i begränsad betydelse – ett terminus ante quem. Det är inte utan intresse att i detta sammanhang beröra även Avnevig-gånggriftens form. Dess kammare, som mäter $2 \times 2,1$ m, har en polygonalrund grundplan, som smalnar något mot gången (fig. 6–7). Gången är relativt kort och mäter endast $2,7 \times 0,6$ m och är byggd av 4 par stenar. Som det framgår av bilderna fanns varken i kammaren eller i gången några väggstenar kvar utan endast djupa spår efter dem. Emedan spåren är så tydliga, finns det dock ingen tvekan om gravens grundplan.⁸⁾

Gånggrifter med små kammare och med polygonalrund grundplan har sedan Montelius' dagar med rätta betraktats som de typologiskt äldsta formerna i Sydskandinavien. Att de sydsandinaviska gånggrifterna med dylik grundplan hör

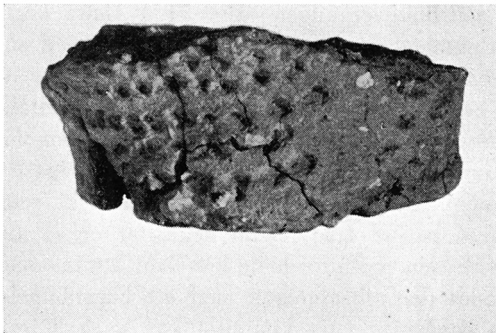


Fig. 2. Från gånggriften vid Avnevig, Fjelstrups socken, Haderslevs Amt. Foto Haderslev Amts museum. $\frac{1}{1}$.
From the passage grave at Avnevig, Fjeldstrup parish, Haderslev amt.

ihop med liknande västeuropeiska stenkammargravar, som av Daniel karakteriseras som gånggrifter av Pavia-typ efter gravfältet med samma namn i Portugal,⁹⁾ torde numera ha accepterats av de flesta forskarna på området.

Till de äldsta fynden från Avnevig-gånggriften, som kan ge oss några hållpunkter för gravens datering, hör en troldebjergsskål av hög kvalitet och med symmetriskt lagd ornering (fig. 3) samt det ovannämnda skedfragmentet med runtlöpande, täta båglinjer (fig. 3), likaledes påträffade utanför gången. Den fina troldebjergsskålen med sin symmetriska dekor tillhör i Danmark Klintebakken-boplatsens tid (per I:b) och är stilistiskt sett den äldsta typen av de skålar, som uppträder i gånggrifterna.¹⁰⁾

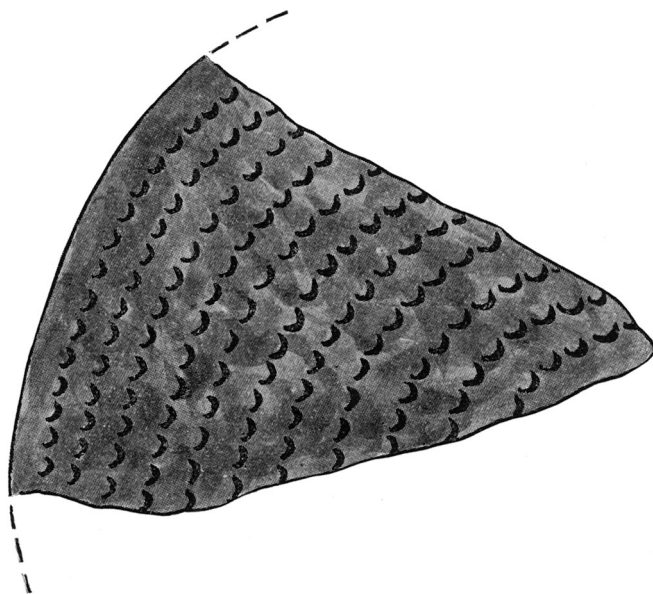


Fig. 3. Från gånggriften vid Avnevig, Fjelstrups socken, Haderslevs Amt. 1/1.
From the passage grave at Avnevig, Fjeldstrup parish, Haderslev amt.

Skedbladet har sannolikt varit helt runt och haft ett skaft med holk, som fortsätter in i bladet, vilket framgår av det bevarade fragmentet. Både till sin form och dekor motsvarar denna sked ett liknande, nästan helt bevarat danskt exemplar utan närmare fyndort.¹¹⁾ Hittills känner man inte till något boplatsfynd med skedar med yttäckande, runtlöpande båglinjedekor, vilket gör det svårt att mera exakt ange dess tidsgräns. Men med hänsyn till att båglinjemönstret är karakteristiskt i Danmark under Klintebakken-boplatsens tid, där det under denna tid bl. a. också förekommer på fotskålar,¹²⁾ torde därför även skedar med dylik dekor av stilistiska grunder tillhöra detta skede.

Det finns ytterligare några kärffragment bland Avnevigfynden, som tillhör äldre mellaneneolitikum, men är svårare att säkert placera inom så snäva periodgränser, som de två ovan behandlade. Dessa två räcker dock till för att konstatera,

att gånggriften ifråga torde ha byggts under per I:b, alltså under de första gånggrifternas byggnadstid.

De hittills kända fotskålarna i det danska fyndbeståndet tillhör uteslutande de två första perioderna av mellaneneolitikum. Det är sedan länge klarlagt, att fotskålar och skedar inom sydkandinavisk trattbägarkultur emanerar från den stora bandkeramiska kulturkretsen. Diskussionen kring dessa formers ursprung har närmast gällt att påvisa någon bestämd bandkeramisk kulturgrupp, som varit den förmedlande länken. Tidigare har man i allmänhet utpekat Jordansmühlerkulturen som förmedlaren, men senare forskningar har på goda stilistiska grunder helt kunnat avvisa denna kulturs fotskålar som förebilder för den nordiska trattbägarkulturens fotskålar. Av stilistiska men även av geografiska skäl har stickbandkeramiken, framförallt den östtyska stickbandkeramiken ansetts vara den givande parten.¹³

Jämför man Harreby- eller Avnevig-fotskålen med stickbandkeramiska fotskålar finner man dem emellan ingen likhet vare sig i form eller dekor. Fotskålarna inom stickbandkeramiken har liksom de nordiska en jämförelsevis skarpvinklig övergång mellan skål och fot samt en bred, konisk, vanligen hög fot.¹⁴) Detsamma gäller i stort sett även Theiss- och Bükk-kulturens fotskålar, dock med den reservationen, att bland den förstnämnda kulturens fotskålar även förekommer former med mycket starkt smalnande mittparti mellan skål och fot.¹⁵) Men även hos dessa är övergången mer eller mindre skarpvinkligt formad. Både inom stickbandkeramiken och Theiss- och Bükk-kulturen är fotskålens fot vanligen högre

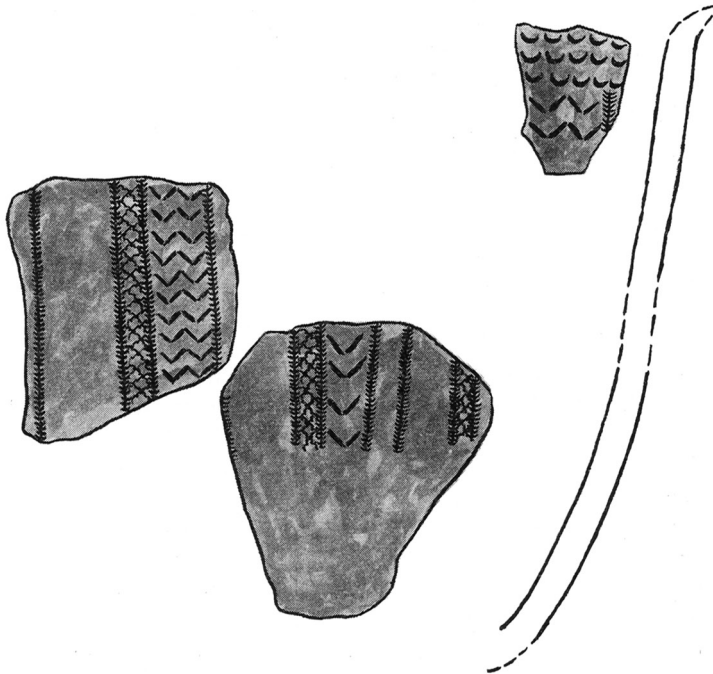


Fig. 4. Från gravfältet vid Harreby, Hygums sncken, Haderslevs Amt. %.
From the cemetery at Harreby, Hygum parish, Haderslev amt.



Fig. 5. Från stenomsatt jordgrav, Harreby, Hygums socken, Haderslevs Amt. $\frac{1}{2}$.
From stoneframed grave Harreby, Hygum parish, Haderslev amt.

eller minst lika hög som skålen, vilket också är fallet hos de sydkandinaviska fotskålarna. Både Harreby- och Avnevig-fotskålens fot är så fragmentarisk, att man inte kan uttala sig närmare om deras längd.

Den fotskål, som bortsett från den avvikande dekoren (som består av stora, nedhängande vinklar på foten) både ifråga om fotens form och storlek står närmast både till Avnevig- och Harreby-fotskålen, härrör från en bandkeramisk boplats vid Sittard i Holland. Även av Sittard-fotskålen, resp. -bägaren är endast mittpartiet bevarat. Liksom de syddanska fynden har också den sistnämnda ett mycket smalt mittparti mellan skål och fot (ca. 3,5 cm vid det smalaste stället) samt torde haft en relativt kort fot i förhållande till skålpartiet.¹⁶⁾

Inom den bandkeramiska kulturen är Jordansmühlerkulturen den enda kulturgrupp, där fotskålarna genomgående har en mjukare profil samt inte sällan ett avsmalnande svängt mittparti mellan skål och fot.¹⁷⁾ I motsats till övriga bandkeramiska gruppers fotskålar saknar Jordansmühlerfotskålarna i regel inristad dekor och är ornerade med plastiska lister.

Frågan huruvida Sittard-fotbägaren kan anses vara en lokal produkt eller ett importstycke från Jordansmühlerkulturgruppens område, står utanför denna uppsats ram. Formmässigt torde dess samhörighet med fotskålar av Jordansmühlertyp vara tämligen säker.

Av det ovan anförda framgår således, att det ifråga om formen föreligger en påfallande likhet mellan de två syddanska fynden och Jordansmühlerfotskålarna. Liksom Sittard-fotbägaren saknar även de två danska fotskålarnas dekor någon likhet med Jordansmühlerfotskålarnas. Harreby-fotskålens dekor hör avgjort ihop med trattbägarkulturen, medan Avnevig-fotskålens dekor ännu inte går att bestämma närmare på grund av den bevarade delens ringa storlek. Att en direkt kontakt förekommit mellan Jordansmühler- och trattbägarkultur inom den sistnämnda kulturens område, bevisas bl. a. av den kända, sannolikt från Jordans-



Fig. 6. Gånggriften vid Avnevig, Fjelstrups socken, Haderslevs Amt, från Ö.
Foto Haderslev Amts museum.

The passage grave at Avnevig, Fjeldstrup parish, Haderslev amt.

mühlerkulturens område importerade fotskålen, som påträffats i gånggriften vid Drouwen, Prov. Drente, Holland.¹⁸⁾ Också i Nordvästtyskland har inom trattbägarkulturens miljö påträffats ett par oornerade fotbägare av närmast Jordansmühler-typ. Den ena härrör från en megalitgrav vid Kloster, Kr. Danneberg,¹⁹⁾ den andra från en stengrav vid Oldendorf, Kr. Lüneburg.²⁰⁾ De två sistnämnda fotbägarna är dock av miniatyrformat, vilket gör det svårare att med säkerhet avgöra, om dessa tillhör Jordansmühler-fotskålarnas formkrets eller möjligen någon annan bandkeramisk kulturgrupp.

Jordansmühlerkulturens huvudområden ligger vid mellersta Oder och övre Elbe. Jordansmühlerkulturen i Mellantyskland är enligt Buschendorf en sidogren till den böhmiska gruppen, vilket framgår dels av keramiken dels av fyndens utbredning.²¹⁾ Från vilket av dessa ovannämnda områden de Jordansmühler-fotskålar härrör, som gett upphov till de i Nordvästtyskland och Syddanmark påträffade formerna, går för närvarande inte att avgöra. Det förefaller dock närmast troligt, att det holländsk-nordvästtyska trattbägarkulturområdet varit utsatt för inflytelser från Jordansmühlerkultur via Mellantyskland, medan för Syddanmarks del både av geografiska och övriga kulturhistoriska skäl i första hand den östtyska vägen torde komma i fråga (dvs. samma väg, som även förmedlat de i Theiss-, resp. stickbandkeramiska kulturgrupperna hemmahörande förebilderna till de övriga nordiska fotskålarna och skedarna.²²⁾

Fynd av fotskålar av Jordansmühler-typ inom trattbägarkulturens miljö och därtill i en dansk gånggrift, har en stor betydelse för parallellisering av de båda



Fig. 7. Gånggriften vid Avnevig, Fjeldstrup socken, Haderslevs Amt. Kammaren från V.
Foto Haderslev Amts museum.

The passage grave at Avnevig, Fjeldstrup parish, Haderslev amt.

kulturerna i kronologiskt hänseende. Dateringen av Jordansmühlerkulturen har varit skiftande. Senast har den mera omfattande behandlats av Becker, som på grund av inslag av den östliga trattbägarkulturen, främst kragflaskorna i de kända gravarna nr. 20 och 28 i själva Jordansmühl, ansett den motsvara utslutande sitt tidigneolitikum C.²³⁾ Nyligen har dock de sistnämnda gravfyndens bevisvärde för parallelliseringen av Jordansmühlerkulturen med trattbägarkulturens tidiga fas ifrågasatts.²⁴⁾ Liksom alltid ifråga om gamla undersökningar med påstådda slutna fynd måste även här en viss försiktighet iakttagas och fynden inte tillmätas en avgörande betydelse för dateringar, om inte också andra iakttagelser lämnar stöd. Schwabedissen, som också nyligen berört frågan om Jordansmühlerkulturens datering, anser däremot den motsvara per. I:b av nordisk mellanneolitikum.²⁵⁾ Den sistnämnda dateringen (i varje fall i betydelsen att Jordansmühlerkultur levte kvar i detta skede) kan i viss mån underbyggas med den här behandlade, i Danmark nya fotskålsformen. Den ena av dem – Avnevig-fotskålen – anträffades ju i en gånggrift, som av de äldsta fynden dateras till per. I:b av mellanneolitikum och den andra – Harreby-fotskålen – dateras av sin ornering till samma tid.

Således torde Avnevig- och Harreby-fotskålarna arkeologiskt sett vara tämligen samtida. Detta betyder även att deras förebilder inte kan ligga i alltför avlägsen tid utan också i stort sett bör härröra från samma period, vilket i sin tur bestyrker att även Jordansmühlerkulturen sannolikt torde ha fortlevt in i mellanneolitikum. Men detta betyder även, att den sydiskandinaviska trattbägarkulturens kontakt – direkt eller indirekt – med Jordansmühlerkulturen under mellanneolitikum enligt



Fig. 8. Från gånggriften vid Avnevig, Fjelstrups socken, Haderslevs Amt.
Foto Haderslevs Amts museum. $\frac{1}{2}$.

From the passage grave at Avnevig, Fjeldstrup parish, Haderslev amt.

nu kända fynd är något senare än kontakten med den bandkeramiska kulturgruppen, som förmedlade de här vanliga fotskåls- och skedformerna (eftersom de sistnämnda uppträder i nordisk miljö redan under per. I:a på Troldebjerg).

A New Type of Pedestal Bowls from Denmark.

While going through the collection of Stone-Age specimens in the Haderslev Amt's Museum during the summer of 1956 the author came across two fragments of pedestal bowls which differ completely from the pedestal bowls characteristic of the South Scandinavian funnel-beaker culture. The one fragment came originally from the remarkable Stone-Age cemetery at Harreby in Hygum parish in South Jutland, and comprises the junction between the bowl and the pedestal (fig. 1). Unfortunately more exact details of the circumstances of discovery are lacking. It is only 3 cms. in diameter, has a sharp curvature, and is decorated with the typical ornamentation of the local funnel-beaker culture, rows of close-set horizontal bows.

The other fragment of a pedestal bowl comes from the area outside the passage opening of a passage grave at Avnevig in Fjelstrup parish in Haderslev Amt. This fragment, too, comprises the junction between bowl and pedestal of a comparatively small pedestal bowl

of the same type as the Harreby bowl, i.e. possessing a curved pedestal (fig. 2). This pedestal-junction, too, is quite small (about 5.5 cms. in diameter). In contrast to the Harreby bowl the ornamentation of the Avnevig bowl diverges from the normal ornamentation of the South Scandinavian pedestal bowls: the surviving portion of the junction is ornamented with close-set, relatively thick, horizontal rows of impressions, arranged in two groups. Both the shape and the foreign nature of the decoration make it tempting to regard this specimen as an import from a non-Scandinavian area. The pedestal bowl is, however, much too fragmentarily preserved for it to be possible at the moment to express an opinion concerning its possible place of origin.

The rows of bows on the Harreby pedestal bowl, an ornamentation which in South Denmark is distinctive of the period of the Klintebakken settlement, date the bowl to Middle Neolithic Period Ib⁹). In the case of the Avnevig pedestal bowl the place of discovery, the passage grave, provides a terminus ante quem. It is in this connection not without interest to mention that the chamber of the Avnevig passage grave is of roundish polygonal plan, narrowing somewhat towards the passage, and measuring 2 x 2.1 meters (figs. 6-7). Passage graves of this shape (characterized by Daniel as passage graves of Pavia type after the cemetery of that name in Portugal⁹) have since the days of Montelius rightly been regarded as typologically the earliest forms in South Scandinavia. In agreement with the earliest objects found here (including a Troldebjerg bowl with symmetrically arranged decoration, fig. 8, and a fragment of a ladle with concentric rows of bows, fig. 3) the Avnevig passage grave has been attributed to the date of the Klintebakken settlement (Period Ib¹⁰).

The pedestal bowls hitherto known in the Danish material belong exclusively to the first two periods of the Middle Neolithic. It has long been recognised that pedestal bowls and ladles within the orbit of the South Scandinavian funnel-beaker culture are emanations from the large band-ware culture complex. Discussion of the origin of these forms has in the main been aimed at proving some particular band-ware culture group as the connecting link. Formerly it was usual to point to the Jordansmühl culture as this link, but later research has been able, for good stylistic reasons, to reject the pedestal bowls of this culture as possible prototypes of the pedestal bowls of the Scandinavian funnel-beaker culture¹³). The Scandinavian pedestal bowls possess a comparatively sharply angled junction between bowl and pedestal, and a broad, conical, normally tall pedestal (generally higher than, or at least as high as, the bowl). The Jordansmühl culture, on the other hand, is the only band-ware culture group which possesses pedestal bowls with, in general, a more rounded section and frequently an inward curving junction between bowl and pedestal¹⁷). So far as shape is concerned there is a striking resemblance between the two South Danish pedestal bowls described above and the Jordansmühl pedestal bowls. That direct contact has taken place between the Jordansmühl and the funnel-beaker cultures within the area of the latter culture is shown, inter alia, by the well known pedestal bowl, probably imported from the area of the Jordansmühl culture, found in the passage grave at Drouwen in Drente province in Holland¹⁸).

The discovery of pedestal bowls of Jordansmühl type within the sphere of the South Scandinavian funnel-beaker culture in the Middle Neolithic is of great importance for the comparative chronology of both cultures. The dating of the Jordansmühl culture has shown considerable instability. Most recently it has been treated in detail by Becker who, on grounds of the discovery of objects from the eastern funnel-beaker culture, in particular of the collared flasks in the well known graves nos. 20 and 28 at Jordansmühl itself, considers it to correspond exclusively with his Early Neolithic C²³). Recently, however, the validity of the objects from these two graves as evidence for regarding the Jordansmühl culture as parallel to the early phase of the funnel-beaker culture has been brought into question²⁴). Schwabedissen, who has also recently discussed the question of the dating of the Jordansmühl culture, rather considers it to correspond to Period Ib of the Scandinavian Middle Neolithic²⁵). This latter dating (at least as suggesting that the Jordansmühl culture was still flourishing at this period) seems to a certain degree supported by the type of pedestal bowl here described, one hitherto unknown in Denmark. It also indicates that, on the evidence of discoveries hitherto made, the contact – direct or indirect – between the Jordansmühl culture and the South Scandinavian funnel-beaker culture probably was somewhat later than the contact

with the band-ware culture complex which introduced the prevalent types of pedestal bowls and ladles, since these occur in the Scandinavian area at Troldebjerg as early as Period Ia.

Lili Kaelas.

NOTER

1) För vänligheten att låta mig ta del av sitt undersökningsmaterial samt publicera det, tackar jag härmed museumsinspektör H. Neuman, Haderslev, på det hjärtligaste. 2) T. ex. C. J. Becker, Mosefundne lerkar fra yngre stenalder, Aarb. 1947, s. 50, fig. 9. 3) Se H. Berg, Klintebakken, Medd. fr. Langelands Museum 1951, pl. II: 10, 12, resp. I: 5, III: 1, 7. 4) J. Brøndsted, Danmarks Oldtid I, København 1938, fig. 129: b. 5) T. Mathiassen, Sønderjydske Aarb., 3. R., 1941, s. 6 f. 6) J. Winther, Troldebjerg, Rudkøbing 1935, fig. 35. 7) T. Mathiassen, a. a., s. 13 ff. 8) De problem, som sammanhänger med avsaknaden av väggstenar vid denna gånggrift, skall inte dryftas här. Dessa kommer att behandlas av gravens undersökare, H. Neuman, Haderslev. 9) G. Daniel, Proc. Preh. Soc. 1941, fig. 3, s. 11 ff., s. 14 ff. o. 24. 10) Se därom närmare L. Kaelas, Fornvännen 1951, s. 342 ff. o. H. Berg, a. a., s. 11 ff. pl. III. 11) J. Brøndsted, a. a., fig. 132: c. 12) H. Berg, a. a., pl. II: 12. 13) H. Schwabedissen, Offa, bd. 12, 1953, s. 53 ff. 14) H. Schwabedissen, a. a., fig. 22: 1, 3, 5, 8, 10. 15) H. Schwabedissen, a. a., fig. 12: 7. 16) W. Glasbergen, Hamal-Nandrin/Festschrift, fig. 4-5. 17) W. Butler, Der donauländische und der westische Kulturkreis der jüngeren Steinzeit. Handbuch der Urgesch., 2. Bd., 1938, pl. 8. - G. Buschendorf, Jahresschrift f. Mitteldeutsche Vorgeschichte, bd. 35, 1951, fig. 1, pl. 3 o. 5. 18) J. H. Holwerda, P. Z. 5, 1913, fig. 7: 228. 19) R. Dehnke, Tiefstichtonware der Jungsteinzeit in Osthannover, Hildesheim u. Leipzig 1940, fig. 5: b. 20) E. Sprockhoff, Germania 30, 1952, pl. 4: 4. 21) G. Buschendorf, a. a., s. 22 f. o. fig. 3. 22) Se därom närmare H. Schwabedissen, a. a. s. 56 ff. 23) C. J. Becker, a. a., s. 234 ff. o. s. 246 f. 24) G. Buschendorf, a. a., s. 23 f. 25) H. Schwabedissen, a. a., s. 64.