

KUML

1958

KUML

ÅRBOG FOR JYSK ARKÆOLOGISK SELSKAB

1958

With Summaries in English
Mit deutschen Zusammenfassungen

JYSK ARKÆOLOGISK SELSKAB
SATTE DETTE KUML
FOR
C. G. SCHULTZ

UNIVERSITETSFORLAGET I AARHUS
1959

Forside:

Hornet guddom på helleristning ved Løfåsen, Bohuslen.

Redaktion:

P. V. GLOB

Copyright 1958

by

Jysk Arkæologisk Selskab

Printed in Denmark

by

Aarhus Stiftsbogtrykkerie A/S

Clichéer:

Hammerschmidt - Århus

F. Hendriksens Reproduktionsatelier - København

og

Bernh. Middelboe's Reproduktionsanstalt,

København

INDHOLD

<i>Harald Langberg: C. G. Schultz</i>	7
<i>Harald Langberg: Balustersøjlen på Vitskøl</i>	9
<i>Zdzisław Rajewski: Arkæologisk forskning i Biskupin</i>	21
<i>Jytte Lavrsen: Om Votivfund fra Bronzealderens Slutning</i>	63
<i>Lili Kaelas: Ny typ av fotskålar från Danmark</i>	72
<i>Hans Helbæk: Grauballemandens sidste Måltid</i>	83
<i>Ad. Stender-Petersen: Runestaven fra Ladoga</i>	117
<i>Aslak Liestøl: Runene fra Gamle Ladoga</i>	133
<i>P. V. Glob: Alabasterkar fra Bahraíns templer</i>	138
<i>Viggo Nielsen: – vidt berømt for dens mange perler</i>	146
<i>P. V. Glob: Rekognoscering i Abu Dhabi</i>	162
<i>P. V. Glob: Undersøgelser i Kuwait</i>	166
<i>Erling Albrechtsen: Aleksander den Stores visitkort</i>	172
<i>Aage Roussell: Et hellenistisk terrakottaværksted i Den persiske Golf</i>	191
<i>Jysk Arkæologisk Selskab</i>	201

CONTENTS

<i>Harald Langberg: C. G. Schultz</i>	8
<i>Harald Langberg: The Balusterpillar at Vitskøl</i>	19
<i>Zdzisław Rajewski: Forschungsergebnisse über die Besiedlung der</i> »Lausitzer« Kultur in Biskupin und Umgegend	49
<i>Jytte Lavrsen: Votive Finds from the End of the Bronze-Age</i>	70
<i>Lili Kaelas: A New Type of Pedestal Bowls from Denmark</i>	80
<i>Hans Helbæk: The Last Meal of Grauballe Man</i>	111
<i>Ad. Stender-Petersen:</i>	124
<i>Aslak Liestøl:</i>	135
<i>P. V. Glob: Alabaster Vases from the Bahrain Temples</i>	144
<i>Viggo Nielsen: Famed for Its Many Pearls</i>	157
<i>P. V. Glob: Reconnaissance in Abu Dhabi</i>	164
<i>P. V. Glob: Investigations in Kuwait</i>	169
<i>Erling Albrechtsen: Alexander the Great's Visiting Card</i>	186
<i>Aage Roussell: A Hellenistic Terra-Cotta Workshop in the Persian Gulf ...</i>	198

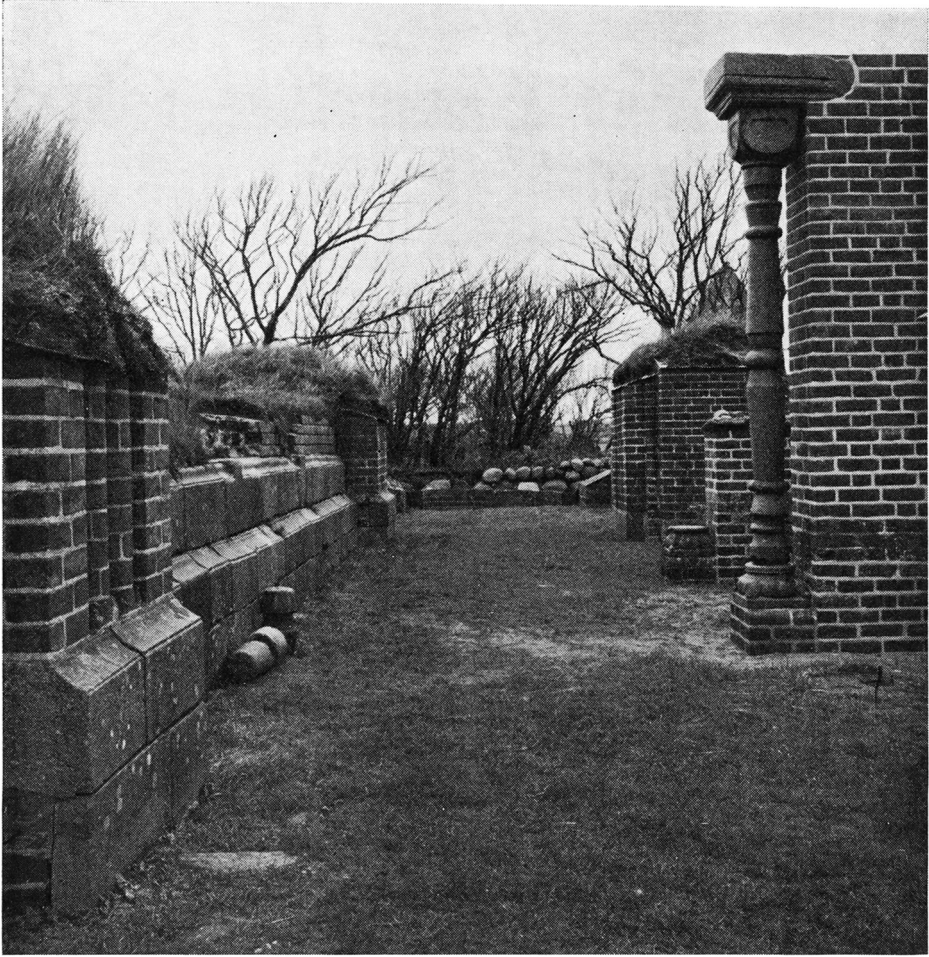


Fig. 1. Søjle af granit i omgangen bag presbyteriet på Vitskøl-kloster.
Granit pillar in the ambulatory behind the presbytery at Vitskøl Abbey.

BALUSTERSØJLEN PÅ VITSKØL

Af HARALD LANGBERG

C. G. Schultz gennemførte – og det blev et af hans sidste arbejder – rejsningen af en besynderlig søjle, som har fået besøgende på Vitskøl til at undre sig og stille mangehånde spørgsmål. Desværre fik C. G. Schultz ikke affattet nogen redegørelse for dette arbejde, men opstillingen af søjlen er i sig selv et indlæg i en debat, der har stået på i to menneskealdre, og den er mere end det. Den er intet mindre end en arkæologisk bedrift.

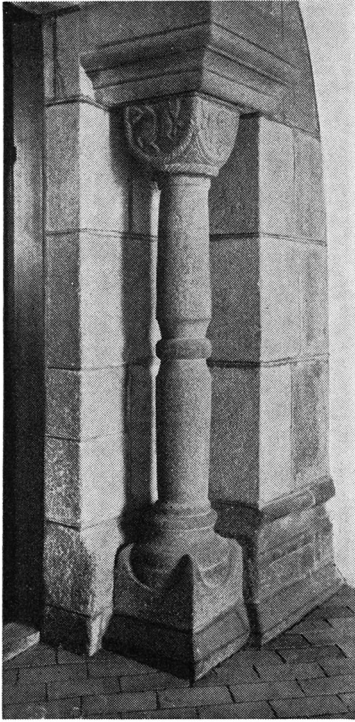


Fig. 2. Balustersøjle, Sjørring kirkes nordportal (efter M. Mackeprang).
Baluster pillar from the north door of Sjørring church (after M. Mackeprang).

Den sagnomspundne Sjørring kirke i Thisted amt fik i 1880'erne en særlig rolle i dansk middelalderarkæologi. Kirkens nordportal blev gjort til et hovedeksempel på, at former fra vor ældre træarkitektur i enkelte tilfælde var overført til stenarkitekturen. Sjørring-portalens søjler var anderledes end alle andre søjler kendt fra vor middelalder. Sjørring-søjlerne var balusterformede og henførte tanken på noget drejet i træ.

J. B. Løffler, der skrev om forholdet i sin berømte »Udsigt over Danmarks Kirkebygninger«¹⁾, skulle sammen med Henry Petersen i det følgende tiår komme til at udgrave Vitskølruinen, hvor det påvistes, at tilsvarende »træefterlignende« stensøjler havde stået²⁾. Man fandt her en række søjlefragmenter, som Løffler publicerede i »Ruinerne af Vitskøl Klosterkirke«³⁾, og det godtjordes, at *to* sådanne søjler havde stået på den meget fremtrædende plads foran muren mellem koromgangens tre centrale apsider. Men hvordan søjlerne i deres fuldstændige form havde set ud, kunne Løffler ikke slutte sig til af fragmenterne, og han antog, at eet fragment hørte til en tredie søjle af samme art. Da der så på Børglum fandtes endnu en rest af en balustersøjle, var det nærliggende at forestille sig typen anvendt også der, og den ganske gruppe voksede sig ind i alle fagfolks bevidsthed og vandrede fra håndbog til håndbog med diverse kommentarer. Beckett⁴⁾ så helt bort fra »træteorien«, fremhævede at balusteren var af antik oprindelse og nævnte en række fremmede eksempler på »balustersøjler« i tidlig middelalderlig kirkearkitektur, medens Mackeprang i »Vore Landsbykir-

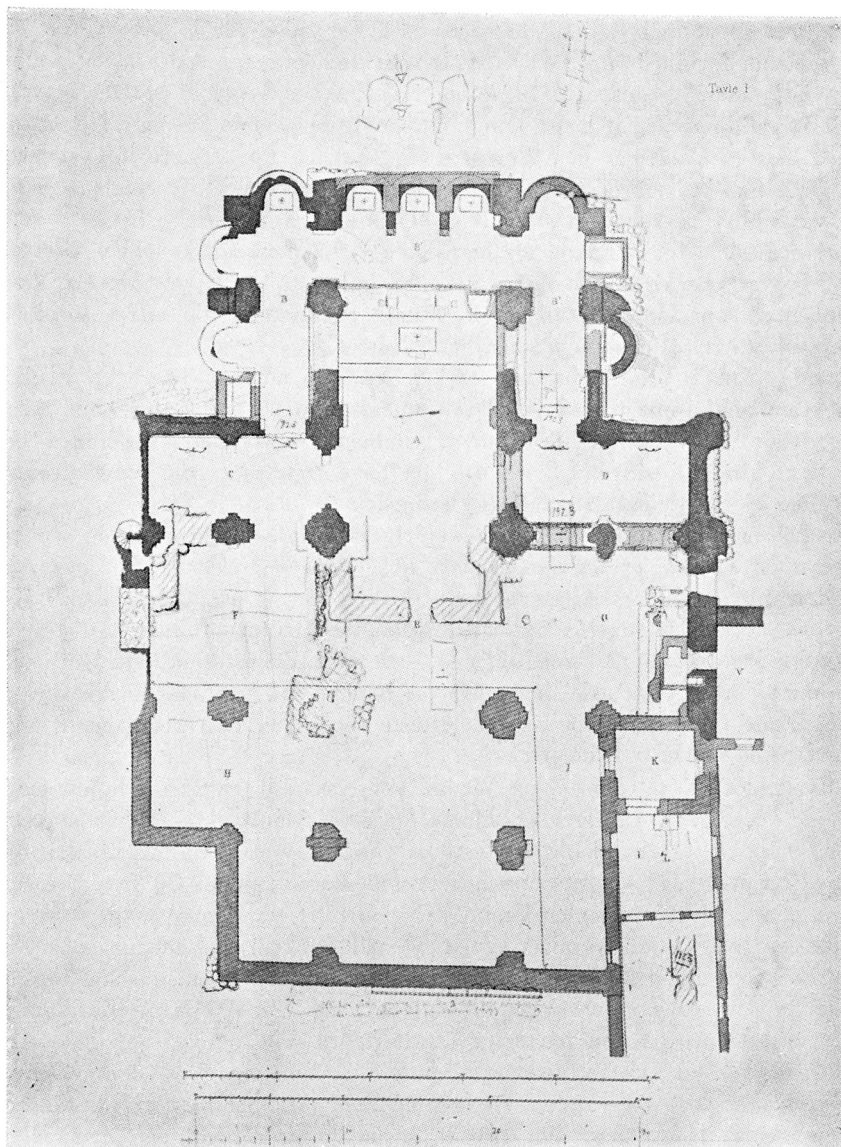


Fig. 3. Plan af Vitskøl klosterkirke efter C. G. Schultz' eksemplar af Løfflers monografi (1 : 500).
 Vitskøl Abbey church from C. G. Schultz's copy of Løffler's monograph (1 : 500).

ker« fastholdt den gamle teori og pegede på forekomsten af små balusteragtige træ søjler i norske stavkirker.

C. G. Schultz, der for 20 år siden var med til at redigere et bind af »Danmarks Kirker«, hvori der under omtalen af Sjørring-søjlerne henvises til Vitskøl og Børglum, måtte af flere grunde ønske sagen undersøgt nøjere. Man vidste ikke præcist, hvad Vitskøl- og Børglumfragmenterne var fragmenter af, og det

var dog et spørgsmål som måtte søges løst, før man var i stand til at slutte ret meget om forbillederne. For Vitskøls vedkommende var spørgsmålet så meget mere vigtigt, som kendskabet til søjlen i dens helhed var af største betydning for de forestillinger, man måtte kunne danne sig om denne berømte kirkes indre.

Det kloster, Valdemar den Store stiftede som tak for at være sluppet levende fra Svend Grathes mordforsøg i Roskilde d. 9. august 1157, skulle – som vi ved – ikke blive beskedent. Der blev på denne kongelige stiftelse bygget i dimensioner, man ikke hidtil havde set herhjemme. Det mægtige kor blev større end nogen af vore domkirker, og når der siden kunne tales om, at romerske hovedmonumenter som Peterskirken og S. Maria Rotunda havde været forbilleder, er det vel størrelsesforholdene, der har blændet.

Havde man i Vitskøl fuldført kirken med et langhus svarende til koret, kunne sammenligningen med S. Pietro måske forstås, men man kom ikke så vidt, og der kan være det lille gran af sandhed i snakken om Rotunden (Pantheon), at kirken i sin endelige form må have fremtrådt som en centralkirke, domineret af eet vældigt rum, korsskæringens.

At kirken i sin hele udformning aldrig har haft meget med de romerske monumenter at gøre er imidlertid klart nok. Vi kender dens plan, og ved en hel del om, hvordan forskellige partier af kirken har set ud, således er det f. eks. godtgjort, at kirken for mange enkeltheds vedkommende har haft træk, vi kender fra Sankt Bendts kirke i Ringsted, – en anden kongelig stiftelse, men meget er endnu uklart. Det er ikke her stedet at komme ind på disse problemer, men mulighederne for at få nogle af de vigtigste spørgsmål besvaret gennem anastilosi⁵) har C. G. Schultz klart set.

Kunne blot en af søjlerne på Vitskøl genrejses var en vigtig højde fastlagt og meget nået. Fra Løfflers publikation vidste Schultz, at et brudstykke af de mærkelige søjler en tid havde været på Gunderupgård syd for Vitskøl, og at det blev bragt tilbage, da Nationalmuseet undersøgte ruinen. Ud fra en formodning om, at andre fragmenter kunne være bortført på samme måde, opspurgte Schultz mærkelige sten overalt i egnen. Ja vidt omkring gik denne søgen, som flere på stedet tog del i. Om Schultz er begyndt med at tænke sig Børglumfragmentet som en bortført Vitskølsten, eller om han ved at se Børglumfragmentet er kommet på den tanke, at det hørte til Vitskøl, ved jeg ikke. Overhovedet magter jeg ikke at redegøre for alle de undersøgelser, der gennemførtes for at efterspore forsvundne Vitskølsten. Men arbejdet blev gjort. Materialet samlede sig sten for sten, blev prøvet og målt, efterprøvet og sammenlignet. Sluttelig lod en søjle sig samle. Hvor brudflade svarede til brudflade kunne der ingen tvivl være, men da søjlerne ikke havde været monolite, kunne det blive problematisk, hvilke dele der havde hørt sammen. Ved nu at konstatere en skævhed i *et* stykke, hvortil svarede en »modsat« skævhed i et andet, således at disse skævheder udlignede hinanden, kunne han slutte sig til en sammenhørighed mellem de to stykker, og problemet var løst på overbevisende måde. Den oprindelige Vitskølsøjle måtte have været meget lang og rigt profileret. Ingen nulevende havde set en sådan søjle, men den *måtte* have været sådan, og Schultz rejste den igen, hvor den havde stået.

Ved opsporingen af sten fra ruinen kunne det i nogle tilfælde godtgøres,

hvorledes de var bortført fra Vitskøl. De behøvede selvfølgelig ikke at være stjålet, ejere af Vitskøl kunne have givet deres minde til at de førtes bort, men samler- og ejer-glæde kan give sig de beklageligste udslag. For kun få år siden stjal en turist et fragment af den ukomplette balustersøjle. Måtte den skyldige læse dette og levere stenen tilbage! Egnens befolkning har vist stor velvilje og forståelse under indsamlingen af bortkommet granitmateriale.

Hvad Børglumfragmentet angår, lånte C. G. Schultz dette og kunne ved sammenligningen med de på Vitskøl fundne stumper godtgøre, at det drejede sig om fragmenter udført i samme teknik og i samme sten. Fragmenterne passede endvidere sammen, og Schultz kunne ikke være i tvivl om, at Børglumstykket stammede fra Vitskøl, men han fik, så vidt jeg ved, ikke godtgjort, hvordan overflytningen kunne have fundet sted. Jeg ved, Schultz mistænkte hofbygmesteren Lauritz de Thura for at være den skyldige. Thura var ejer af Børglum i midten af det 18. årh. Han var ofte på rejse som kgl. bygningsinspektør, og havde som bekendt stor antikvarisk interesse. Han må sikkert gang på gang have passeret Vitskøl (Bjørnsholm) på vejen til sin ejendom, og antages endog at have bygget på Bjørnsholm. Intet er mere nærliggende end at sætte søjlefragmentets skæbne i forbindelse med Thura, men bevis herfor lader sig næppe føre.

Så meget er imidlertid klart, at det ikke længere med nogen grund kan antages, at der i middelalderen har stået søjler af Vitskøl-Sjørring-typen på Børglum.

At Sjørring-søjlerne er hugget til den portal, de sidder i, synes givet. Portalen er ganske vist 1890 flyttet lidt⁶), men søjlernes anbringelse i portalen er utvivlsomt korrekt. Hvad Vitskøl-søjlen angår, er sagen en anden. De på stedet fundne fragmenter peger entydigt imod, at søjlerne i middelalderen har stået i omgangen bag koret, hvor den ene nu er genrejst. De to baser fandtes begge in situ. Men er søjlerne hugget til anbringelse på dette sted? Meget tyder på, at Vitskøl, som fortrinsvis er bygget i tegl, er planlagt som en granitkirke. Allerede Løffler påviste, hvorledes nogle kvadre var anbragt på pladser, de ikke var hugget til. Men så kan vi heller ikke *gå ud fra*, at balustersøjlerne er skabt til at stå, hvor de vitterlig stod. Det er klart, at det ikke kan have været meningen, at disse smækre, svage søjler skulle bære noget væsentligt, og deres spinkle, detaljerede form kan få os til at tvivle på, at de skulle være tænkt som led i en stor fast vægarkitektur. De har »inventar«-karakter, kan henlede tanken på ciboriestolper eller på en væg-baldakin af den type, som f. eks. kendes fra Lund domkirkes tværskib. Jeg fik desværre aldrig hørt Schultz' mening herom, men en skitse, han har efterladt sig, godtgør så vidt jeg kan se, at Schultz har været inde på denne tanke. Tegningen viser dels søjlen, dels en opstalt med en baldakin op til en væg og – endelig – en kirkeplan med en baldakins to søjler indtegnet ved tværskibets østvæg.

Kan det således ikke fastslås, at søjlerne er hugget til den plads, de fik, må det dog være os tilladt at gå ud fra, at de har kunnet indpasses i den arkitektur, hvori vi ved, de anbragtes, og det sætter os måske i stand til at udlede noget nyt om denne arkitektur.

Pillen bag søjlen kender vi bredden på. Den er af C. G. Schultz ført så højt op, at konsolstenen over søjlen har fået den nødvendige støtte bagtil, men det er åbenbart, at en murpille ikke oprindeligt kan have indfattet stenen, ganske

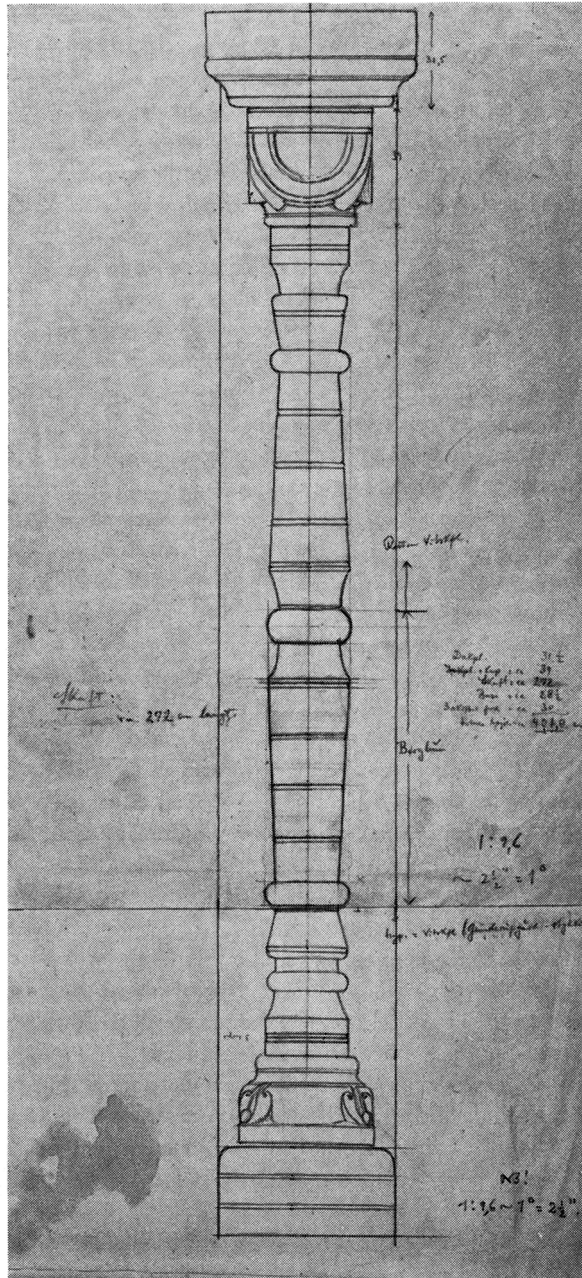


Fig. 4. Balustersøjle på Vitskøl. Rekonstruktion tegnet af C. G. Schultz (geng. i mål 1 : 25).
 The baluster pillar at Vitskøl. Reconstruction drawn by C. G. Schultz (reprod. to scale 1 : 25).



Fig. 5. Balustersøjle på Vitskøl genrejst 1957 af C. G. Schultz på oprindelig base bevaret *in situ*.

The baluster pillar at Vitskøl re-erected in 1957 by C. G. Schultz on the original base preserved *in situ*.

som det nu er tilfældet – uanset om der har været tale om en art »nyanvendelse« af konsolstenen eller ej. Der må selvfølgelig have været buer mellem pillerne i planet bag søjlerne, og disse buer måtte, hvis pillebredden var konstant helt op til konsollen, have haft deres vederlag her eller højere oppe. I begge tilfælde måtte konsolstenen forventes at have været anderledes behugget på siderne. Tilbage bliver kun den mulighed, at buerne har haft deres vederlag *under* konsollerne, hvis bagerste del så helt måtte være skjult i murværk. Schultz har – og det er naturligvis forsvarligt – bygget sin pille op som en nødvendig støtte for søjle og konsol, og som en sådan »neutral« støtte må pillen betragtes. Vederlags-spørgsmålet, som han må have overvejet, har han åbenbart ikke villet lade få indflydelse på den nymurede støttepilles form. Skal vederlagene imidlertid være under konsolstenen, er det rimeligt at tænke sig dem anbragt så langt nede, at rundbuerne mellem pillerne ikke når meget højere, end konsolstenens overkant. Foretager vi på papiret en rekonstruktion af koromgangens østside efter disse linier, kan resultatet blive som vist på tegningen nedenfor. Rekonstruktionen indebærer, at de små apsider har åbnet sig mod kirken med et omrids bestemt af en halvcirkel over et kvadrat. Denne figur kan bestyrke os i antagelsen af at rekonstruktionen er sandsynlig, thi således er adskillige af vore apsider opbygget, og det kan ikke være forkert, når Ringsted-apsiderne er rekonstrueret efter dette skema. Har de små apsider været så lave (kun ca. 360–70 cm fra gulv til buens overkant), og har de korte tøndehvælvede rum, der førte ind til apsiderne, kun haft en højde på ca. 4 m (svarende til overkanten af balustersøjlernes konsoller) vil det sige, at hele dette parti må have stødt an, da tendenserne til at føre store rum igennem havde gjort sig gældende i vor kirkebygningskunst⁷). Den ombygning, som vi kan se har fundet sted, og som netop har ramt de centrale tre apsider – medens koromgangens øvrige apsider gik fri – kan derved meget let forklares.

Spørgsmålet om småapsiderne er naturligvis af sekundær betydning, og jeg kender ikke Schultz' mening derom. Han synes i første række at have koncentreret sig om muligheden for gennem sin anastilosi at nå til en løsning af højkirkens overordentlig vigtige problem. Han har prøvet at forudsætte, at selve

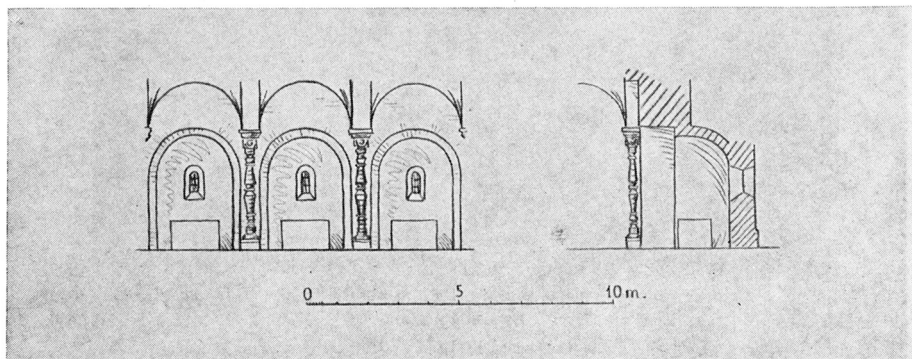


Fig. 6. Rekonstruktion af koromgangens østvæg (1 : 250).
Reconstruction of the east wall of the ambulatory. (1 : 250).

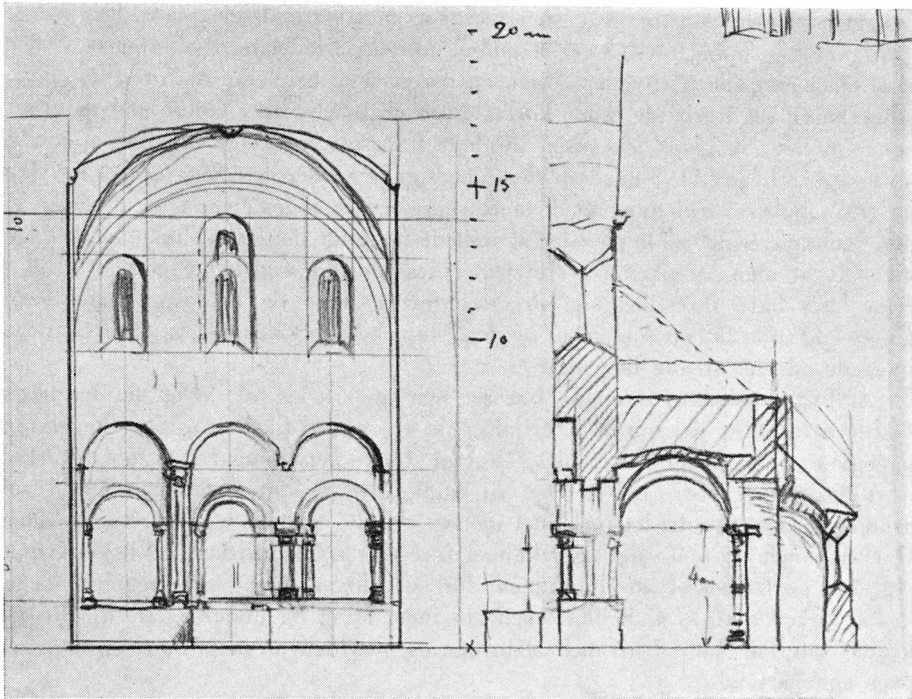


Fig. 7. Rekonstruktion af presbyteriets (højkorets) østvæg. Skitse af C. G. Schultz's geng. i mål 1 : 250.
Reconstruction of the east wall of the presbytery. Sketch by C. G. Schultz (reprod. to scale 1 : 250).

koromgangen var overhvalvet med balustersøjlerne konsoller som vederlag. Denne vederlagshøjde (4 m) har han på en skitse ført over til korgavlens, hvis inderside han derefter har rekonstrueret på grundlag af de udgravede spor og med hensyntagen til det bagved liggende hvælv og tagværk.

Hurtigt og konsekvent har hans tanker ført ham tilvejs, men han fik aldrig nået at gå videre fra denne lille skitse. Den viser ham i hans iver efter at nå frem til at danne sig et begreb om de store linier i de monumenter, han undersøgte, og indgående detailstudier ville have fulgt efter, hvis han havde levet. Som skitsen, der er udateret, nu foreligger, vil det være urigtigt at betragte den som andet end en studie af højkirkemurens problem. Den er sikkert blevet til umiddelbart efter, at han havde bestemt balustersøjlenes højde, og kan, selvom et koromgangskapel er vist i snit, ikke betragtes som et afklaret forslag til løsning af disse små-kapellers problem.

Med sin anastilosi har C. G. Schultz ført undersøgelsen af det store monument et godt stykke videre og peget på de veje, der kan følges fremefter. Nye folk må nu tage opgaverne op, men det bliver ikke nemt for dem.

Når S. Curman og C. M. Smidt forlængst er nået til at kunne godtgøre, at der i begyndelsen har været arbejdet efter en Fonténay-plan (som Sorø klosterkirkes), og at koromgangen med de ni apsider først er kommet til senere, er det en sag for sig at give en forklaring på tilstedeværelsen af det meget kvader-

materiale, hvori *krumhuggede* sten indtager en fremtrædende plads. Tanken om apsider synes optaget i byggeriet endnu medens kvaderforarbejdningen spillede en fremskudt rolle på byggepladsen, og det er ikke urimeligt at forestille sig apsidekransen sat i arbejde inden korets mure var nået meget videre end til granit-sokkelstadiet. Skal apsidekransen imidlertid først være tænkelig efter at moderstiftelsen i Citeaux 1193 havde forladt det strenge Fonténay-skema og fået tilbygget en rektangulær koromgang med kapelkrans, er der ingen grund til at tænke sig den egentlige teglperiode på Vitskøl indledt før efter dette tidspunkt, hvilket igen vil sige, at man i omkring fyrretyve år fra klosterets grundlæggelse i 1158 at regne *kan* have forestillet sig kirken opført i kamp og ikke være nået meget videre end til at få lagt sokler her og der. Marcel Aubert har vist, at cistercienserne byggede ganske utrolig langsomt⁸⁾.

At bygningshistorien måske har set helt anderledes ud, lader sig imidlertid ikke bortforklare, det må bl. a. erindres, at Clairvaux fik korapsis og kapelkrans påbegyndt allerede før 1157, men det er af største betydning for os at få Vitskøls bygningshistorie bedre belyst. Den vil kunne give os vigtige holdepunkter i vort arbejde med at få udredet forholdet mellem granit- og teglbyggeri i Nørrejylland. Har man helt op omkring 1200 kunnet forestille sig storkirken i Vitskøl bygget i granit, bortfalder et hovedargument for en tidlig datering af omegnens mange kvaderkirker⁹⁾. At C. G. Schultz med sin indsamling og undersøgelse af Vitskøls kvadermateriale var i færd med at bringe os ny viden på dette område, er hævet over enhver tvivl.

Vender vi tilbage til balustersøjlen, så må vi for det første fremhæve, at denne efter al sandsynlighed lader sig datere – sammen med det øvrige granitmateriale på Vitskøl – til tiden efter 1158. Endvidere må vi betragte byggepladsen deroppe som en af landets fornemste, og enhver tanke om lokale særheder beroende på manglende udsyn, er urimelig. Vi må tro, at der er en sammenhæng mellem, hvad der skete på den kongelige stiftelses byggeplads og på kirken i Sjørring, der efter alt at dømme var kongens. Søjlerne de to steder er nok forskellige, men de er dog så beslægtede, at Sjørring-søjlen må være en »reduceret« Vitskøl-søjle, hvis ikke Vitskøl-søjlen – hvad der er mindre sandsynligt – er en »elaboreret« Sjørring-søjle. Selvfølgelig kan der også være tale om en forbindelse over nu ukendte led, men det er lidet sandsynligt, at man flere steder – uafhængigt af hinanden – skulle være begyndt at lave sådanne stensøjler. To portalsøjler i Kobberup kirke ved Skive hører til gruppen, men mangler de karakteristiske midtringe – i alle tilfælde i den nuværende opstilling, hvortil søjlerne imidlertid ikke kan være hugget. De har enkeltheder, der kommer Vitskøl-søjlerne meget nær.

Balustersøjlerne har umiskendelige træk af træarbejde i sig, men man må ikke glemme, at det har mange stenformer, ikke mindst de antikke. Når Henry Petersen i omtalen af et Vitskølfragment taler om træ og om Harald Blåtands tid, må man nok spørge, hvilke balustersøjler vi kender af træ fra hine dage, og når han tilmed slutter, at Vitskølsøjlen følgelig må være meget gammel – fra før det kongelige anlægs tid – må man sige fra. Havde vi haft kendskab til, at træsøjler af den omhandlede type var brugt herhjemme, *før* man huggede formen i sten, og havde disse træsøjler været af en sådan art, at man kunne udelukke, at formen var importeret, var der rimelighed i at tale om en hjemlig træform

overført til sten, men sådan ligger det ikke. Vi har god grund til at tro, at en træform er forudsætningen for balustersøjlerne, men vi har intet holdepunkt i antagelsen af, at det skulle være en speciel hjemlig træform, og dermed går det interessante jo nok af historien, der vel er opstået som en slags ønsketænkning, der har fulgt de veje, den klassiske arkæologi havde betrådt ved udredningen af klassiske arkitekturformers forudsætninger i træbygningskunst.

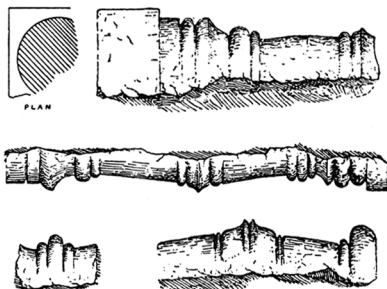


Fig. 8. Rester af balustersøjler fra Dover (efter Baldwin Brown).
Fragments of baluster pillar from Dover (after Baldwin Brown).

Balustre har i de sidste fire hundrede år været lavet i tusindvis herhjemme. Vi har fået dem i træ, i forskellige metaller og i alle mulige stensorter, men ingen vil drømme om at hæfte sig ved materialeforholdet, når spørgsmålet om en i nyere tid forekommende balusterforms proveniens skal løses. Formen er det primære, materialet noget sekundært. Og det må også gælde middelalderlige balusterformer. Men drejede formers historie i middelalderen er ikke nem at overskue. De drejede balustersøjler i St. Albans (Hertfordshire) er måske fra kirkens opførelsestid i det 12. årh., men de *kan* være genanvendte romerske søjler, og ligeså uklart tegner forholdene sig for de her gengivne balustersøjler fra Dover¹⁰). At man i England har kunnet se balustersøjler – drejet eller hugget i sten – da Vitskøl blev påbegyndt, er imidlertid klart, men endnu er det et åbent spørgsmål, hvor sådanne balustre kan have befundet sig, som har været forudsætninger for Sjørring-Vitskølsøjlernes mærkelige form. Gerne havde vi hørt C. G. Schultz' mening derom.

The Balusterpillar at Vitskøl.

One of the final achievements of C. G. Schultz, the archeologist, was the re-erection of a baluster pillar at Vitskøl on the Liim Fiord north of Viborg.

Vitskøl (Vitæ Scola) Abbey was founded in 1158 by King Valdemar I (The Great) as a Cistercian monastery with monks (from Clairvaux) who had been operating for a short time in Sweden, whence they had withdrawn owing to the unfavourable conditions.

The abbey church at Vitskøl like the cathedral of the diocese in Viborg and most of the early churches in the neighbourhood, seems to have been started as a granite building. Work had, however, not proceeded very far before bricks were taken into use, and the completed church was mainly brick-built.

The abbey was dissolved in 1563 and the abbey church fell into ruins. Excavations begun in the 1890's disclosed the foundations. It was also ascertained that building had originally begun according to a Fonténey plan before the decision to build the ambulatory with the nine apses had been made.

The excavations revealed fragments of baluster pillars which must have stood upon two bases which were found *in situ* before the east wall of the eastern part of the ambulatory. Quantities of building material had been removed from the ruins throughout the years and it was not possible to assemble the fragments to form complete pillars. C. G. Schultz succeeded, none the less, in tracing a great deal of the missing material and in piecing together one of the pillars.

The height of the pillar which was thus determined is, naturally, important if a conception of the structure of the east part of the church is to be obtained. The pillar itself testifies to the fact that the interior of the church was by no means so plain as might have been expected of a Cistercian building.

In Denmark baluster pillars are also known from Sjørring and Kobberup churches. All the baluster pillars in Denmark display such common traits that they must have some mutual connection, but the provenience of the form is problematic.

Without authority in any material extant it has been alleged that the predecessors of Danish granite baluster pillars may have been nordic wooden columns. Attention has also been directed to the existence of baluster shafts turned in the lathe or cut in England. It is still open to speculation how the North Jutland baluster pillars got their peculiar form.

NOTER

- 1) J. B. Løffler: Udsigt over Danmarks Kirkebygninger, 1883, s. 20. 2) Årbøger 1896, s. 77. 3) J. B. Løffler: Ruinerne af Vitskøl Klosterkirke. 1900. 4) Francis Beckett: Danmarks Kunst I, 1924, s. 114-15. 5) I moderne restaureringsteknik er anastilosi et begreb, som har været heftigt debatteret, og hvorom der er givet mange regler. Det berømte italienske carta del restauro fra 1931 har en paragraf specielt om anastilosi. At der kan opnås store videnskabelige resultater derigennem er klart for enhver, men de æstetiske resultater kan blive så tvivlsomme, at man må foretrække midlertidig anastilosi eller anastilosi »på papiret«. (Begrebet har fået sit navn efter den gamle praksis at genrejse antikke templers væltede søjler. Er alle skaffets »tromler« bevarer, er problemerne små; men mangler det noget, begynder vanskelighederne. Hvad skal man sætte i stedet? Ordet anastilosi bruges nu om enhver genanbringelse af bygningsdele på oprindelig plads.) 6) In modern restoration technique anastilosi is a much debated term with many definitions. The famous Italian "Carta del Restauro" of 1931 has a special paragraph on anastilosi. This is obviously of scientific value but the aesthetic outcome is so doubtful that temporary anastilosi or anastilosi "on paper" seems preferable. (The term originated in the old practice of re-erecting the fallen columns of antique temples. The problem of re-erection is a small one in cases where all the drums of the shaft still exist, but where parts are lacking the problem of what the missing parts are to be replaced with arises. Anastilosi is a term now used to denote any replacement of parts of buildings to their original positions.) 7) Danmarks Kirker, Thisted amt I, s. 381. 8) Danmarks Bygningskultur I, s. 76. 9) L'Architecture cistercienne en France, 1947, s. 101. 10) M. Mackeprang: Vore Landsbykirker, 2. udg. s. 17. 11) Baldwin Brown: Anglo-Saxon Architecture, London 1925, s. 258-66.