

Optagelseskriterier

Hvert år fastlægges undervejeningsministeriet antallet af studiepladser inden for hvert optagelsesområde på universiteter. I 1989 var studiepladserne opdelt i 3 grupper.

Adgangsgivende eksaminer

I gruppe I og gruppe II tildes pladser ansøgere, som har en adgangsgivende eksamen eller et andet enstemmereksemen. Et eksamen, H11

er en udenlandsk eksamen, som er tilsvarende til de danske eksaminer. Pladserne tildes efter følgende eksamensresultat, og for gruppe II i rækkefølgen desuden efter antal måneder gennemført erhvervsforberedelse.

Pladserne i gruppe III tildes følgende ansøgrergrupper:

- Ansøgere som har en adgangsgivende eksamen og som er fyldt 25 år.
- Ansøgere der har fået dispensation til at søge optagelse uden at have en adgangsgivende eksamen, men hvor universitetet har vurderet, at deres erfaringer og kundskaber er af en sådan karakter, at de skønnes at kunne gennemføre den ønskede uddannelse.
- Ansøgere, der har afsluttet et kandidateksamen.
- Ansøgere med udenlandsk eksamen, som er sammenlignelig med en dansk adgangsgivende eksamen.

Adgangsforberedelse

Er der flere ansøgere, end der er pladser på de enkelte optagelsesområder, begrænses adgangen efter herunder nævnte regler. Reguleringen omfatter alle uddannelsesformer, og optagelsen sker gennem optagelsesområder, der kan omfatte en eller flere uddannelser. Ved optagelsesområderne på Københavns Universitet var der i 1989 fastsat følgende optagelsestal med overbudspladser:

Optagelsesområde	Antal pladser
Lægevidenskab	26
Naturvidenskab (fysik, matematik, fysik, geografi, matematik, økonomi, matematik-kemi, geologi og astrofysik)	461
Biologi	170
Biokemi	100
Forsikringsvidenskab (aktuar)	40
Historie	34
Datalogi	125
Teologi	120
Dansk	90
Humaniora	170
Audiologopædi	25
Musik	36
Forhåndstilsagn til internationalt studie (engelsk, tysk og fransk)	30

Forhåndstilsagn til statslingsretsk	30
Litteraturvidenskab	27
Filosofi	42
Kunsthistorie	24
Filmvidenskab	16
Jura	100
Samfundsfag/Forvaltning	24
Forvaltning-økonomi	24
Statsvidenskab (okonomi)	20
Antropologi	25
Psykologi	120

Studentertal

I 1989 var der adgangsbegrænsning til alle uddannelser på Københavns Universitet med undtagelse af Forhåndstilsagn til statslingsretsk. Grænseoverskridende fremgår af nedenstående overblik:

Grænseoverskridningen for gruppe I er den laveste eksamenskvotient, der gav adgang, mens den højeste, der er andert for gruppe II, er den laveste eksamenskvotient, som forholdes til med et minimum af erhvervsforberedelse gav adgang til det pågældende optagelsesområde.

Optagelsesområde	Gr. I	Gr. II
Lægevidenskab	8,8	9,0
Naturvidenskab (fysik, matematik, fysik, geografi, matematik, økonomi, matematik-kemi, astrofysik og statistik)	8,1	7,7
Biologi	8,7	8,7
Biokemi	8,3	7,4
Forsikringsvidenskab (aktuar)	8,9	7,7
Historie	8,4	8,3
Datalogi	8,4	7,6
Teologi	7,4	7,7
Dansk	8,0	8,4
Humaniora	8,6	8,6
Audiologopædi	8,4	8,7
Musik	8,3	8,3
Forhåndstilsagn til internationalt studie (engelsk, tysk og fransk)	8,4	8,8
Forhåndstilsagn til statslingsretsk (overbudspladser)	7,9	7,9
Filosofi	8,5	8,6
Kunsthistorie	8,4	8,0
Filmvidenskab	8,4	8,3
Jura	8,5	8,9
Samfundsfag/Forvaltning	8,5	8,3
Forvaltning-økonomi	8,7	8,5
Statsvidenskab (okonomi)	8,4	8,0
Antropologi	8,7	8,4
Psykologi	8,0	8,7

Et tilfælde er resultat af studieretser i 1989 og andet af optagelsesbrev i 1989.

Ekstraoptagelse i 1989

Efter henstilling fra Undervisningsministeriet foretog Københavns Universitet ekstraoptagelse på fagene spansk og tysk. Kandidater med disse uddannelser vurderes at have meget gode beskæftigelsesmuligheder. I løbet af august måned blev der derfor optaget 23 studerende på spansk og 15 studerende på tysk.

Optagelse på tilsagn

I 1989 fik 620 ansøgere et tilsagn om en studieplads til 1990. Det er en forhøjelse på 150 tilsagnspladser i forhold til tilsagnsordningens almindelige regler. Af hensyn til årets mange ansøgere anmodede Undervisningsministeriet universitetet om at tildele dobbelt antal tilsagn på en række uddannelser.

De ansøgere, som har tilsagn om en studieplads til næste år skal ikke opfylde yderligere betingelser for at få den pågældende studieplads end at søge optagelse inden 1. juli 1990.

*Dispensater og udenlandske studerende:**Dispensater*

Pr. 1. september 1989 har Dispensationskontoret modtaget ca. 430 dispensationsansøgninger mod ca. 400 på samme tidspunkt i 1988.

Den faglige fordeling

De tre mest søgte fag er, som gennem de sidste 15 år: Jura, psykologi og humaniora. De øvrige ansøgninger fordeles sig jævnt på de andre fag.

Immatrikulation

Antallet af dispensater, der søgte immatrikulation pr. september 1989 er 171 mod 134 i 1988.

Retningslinjer for den administrative dispensationsbehandling

Ordningen henvender sig til ansøgere, der ikke har en adgangsgivende eksamen. Der skelnes mellem *generelle krav I og II* og *særlige krav*. I de *generelle krav* er det generelle dispensationsgrundlag fastsat:

- I Realeksamen/9. kl./10. kl. + en 3-årig relevant mellemuddannelse og relevant erhvervsarbejde.
- II Realeksamen/9. kl./10. kl. + en mindst 2-årig boglig/praktisk uddannelse samt relevant erhvervsarbejde gennem en årrække.

Særlige krav

Der er fastsat suppleringskrav for forskellige studier eller studieområder. Suppleringskravet består af op til

5 hf-fag, og omfatter både almene fag og særligt studierelevante fag. Suppleringskravene kan efter skøn erstattes af andre tilsvarende krav på samme niveau.

Disse regler ligger således forholdsvis fast. Derimod kan *særlilfælde* ikke defineres. Det beror på et skøn, om der kan være tale om et særlilfælde.

Der har kun været få egentlige ankesager, og forespørgsler om en afgørelse er oftest klaret ved en personlig samtale.

Udenlandske studerende

I løbet af 1989 har Dispensationskontoret behandlet ca. 575 udenlandske foreløbige ansøgninger og en lang række skriftlige og personlige henvendelser om studiemuligheder. Immatrikulation er søgt af 241 ansøgere, og af disse har ca. 106 fået en studieplads.

Danske statsborgere med omregnede eksaminer

75 danske statsborgere havde ved udgangen af september indsendt immatrikulationsansøgninger på grundlag af studentereksamen fra England, Frankrig, Norge, Sverige, Finland, Tyskland, Grækenland, Israel, Spanien, Portugal, Holland, Jugoslavien samt den Europæiske Studentereksamen og International Baccalaureate.

Studentertilgang

Følgende opgørelser af studentertilgangen i 1989 omfatter alene personer, som er immatrikuleret ved Københavns Universitet. Gæstestuderende, Ph.D. studerende og studerende under enkeltkursusordningen og Åbent Universitet er således ikke medregnet.

Studentertilgangen til Københavns Universitet er for 1989 opgjort i antal »nystartende« studerende, d.v.s. antal studerende, der i perioden 1. april til 31. september har påbegyndt et fag.

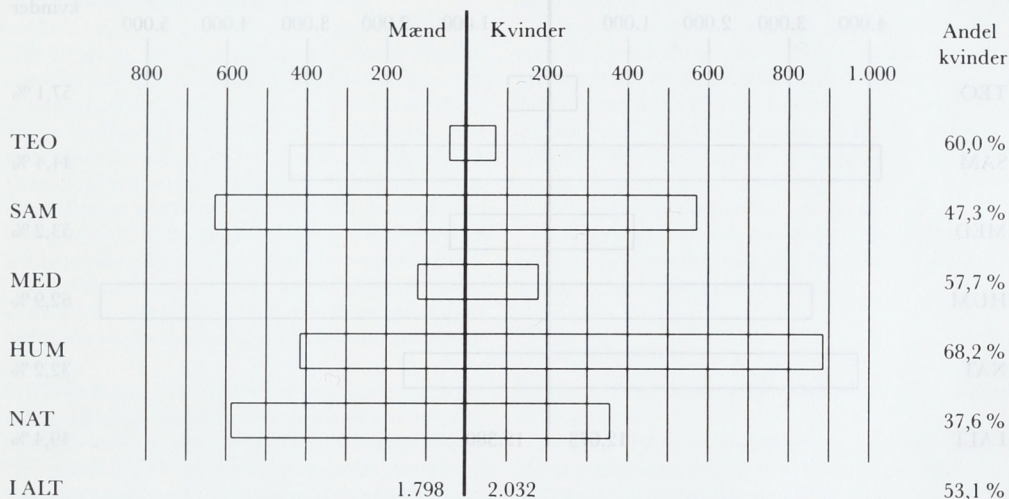
Flertallet af de nystartende vil være »nyoptagne« studerende, men »nystartende« dækker også studerende, der inden for samme optagelsesområde skifter fra et fag til et andet. Selv om den nystartende har fået påført to eller flere fag på sit årskort, indgår vedkommende kun som én person og medtælles som studerende på den fagretning, som rangerer højest på følgende skalaer:

Mag. art.	Overbygning
Cand. mag.	Grunduddannelse
Hovedfag	Suppleringsuddannelse
Bifag	

Nystartende studerende 1989, fordelt på fagområder:

I alt	3.830	
Teologi	125	
Samfundsvidenskab	1.202	heraf: jura 586 økonomi 384 samf./forv./data 154 antr./socio. 78
Medicin	281	
Humaniora	1.299	heraf: sprogfag 404 psykologi 124 øvrige 771
Naturvidenskab	941	heraf: mat./fys. 394 biologi 152 datalogi 127 idræt 41 øvrige 227

Nystartende studerende 1989, fordelt på mænd og kvinder:



Studenterbestand

Følgende opgørelse af studenterbestanden i 1989 omfatter alene personer, som var immatrikuleret ved Københavns Universitet pr. 1. oktober.

Gæstestuderende, Ph.D.studerende og studerende

under enkeltkursusordningen og Åbent Universitet er således ikke medregnet. Vedrørende studenttallene inden for disse områder henvises til afsnittene: Internationalt samarbejde og udveksling, Akademiske grader og prisopgaver samt til Uddannelser og eksaminer.

Studenterbestand 1989, fordelt på fagområder:

I alt	25.053		
Teologi	861		
Samfundsvidenskab	7.379	heraf: jura	3.602
		økonomi	2.110
		samf./forv./data	872
		antr./socio.	795
Medicin	2.294		
Humaniora	8.892	heraf: sprogfag	3.294
		psykologi	1.490
		øvrige	4.108
Naturvidenskab	5.645	heraf: mat./fys.	2.151
		biologi	1.208
		datalogi	1.121
		idræt	214
		øvrige	951

Studenterbestand 1989, fordelt på mænd og kvinder:

