

Erindringer

Howard V. Hong

Doctor theologiae honoris causa

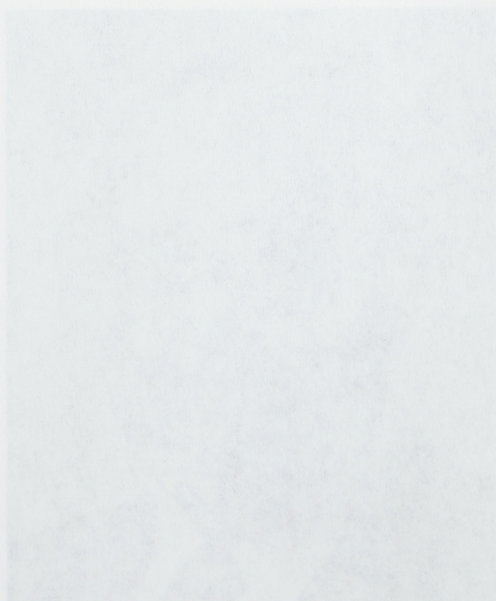
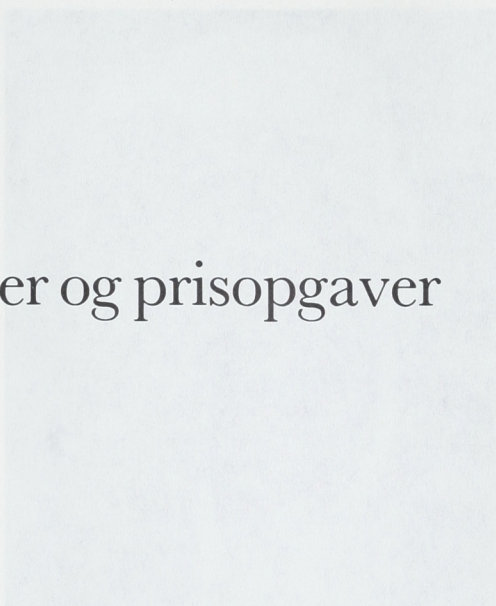
Akademiske grader og prisopgaver

Howard V. Hong tildeles graden for sin livslange arbejdsindsats og tilhørsforholdet til Søren Kierkegaards forskningscenter i det engelske og de danske normer for af Kierkegaards værker, de udmærker sig ved sin betydelige forskning på at undersøge Kierkegaards specialisering og sproglig metode.

Raymond Holey

Doctor medicinae honoris causa

Raymond Holey tildeles graden for sin omfattende medicinske, sociologiske forskning vedrørende forskelle i helbred for forskellige socialgrupper samt hans forskning inden for aldring, ældre og ældrepolitik.



Stipendiebetalende - universiteter, højskoler, tekniske skoler og andre uddannelsesinstitutioner, der betaler stipendier til studerende.

Stipendiebetydningen - den samlede værdi af stipendierne, der betales til studerende i et givent år.

Stipendiebetydningen af universitetets legater (den samlede værdi) af 337 legater i perioden 1992-93 var 1.000 mio. kr. og 1.000.000 kr.

Legaternes udbetaling af 18 specielle legater til de studerende ved de enkelte fakulteter (de specielle uddelingslegater) var

1992-93 1.000.000 kr.
1993-94 1.000.000 kr.

Legaternes udbetaling af 319 almindelige legater til de studerende ved de enkelte fakulteter (de almindelige uddelingslegater) var

1992-93 1.000.000 kr.
1993-94 1.000.000 kr.

Legaternes udbetaling af 18 specielle legater til de studerende ved de enkelte fakulteter (de specielle uddelingslegater) var

1992-93 1.000.000 kr.
1993-94 1.000.000 kr.

Legaternes udbetaling af 319 almindelige legater til de studerende ved de enkelte fakulteter (de almindelige uddelingslegater) var

1992-93 1.000.000 kr.
1993-94 1.000.000 kr.

Legaternes udbetaling af 18 specielle legater til de studerende ved de enkelte fakulteter (de specielle uddelingslegater) var

1992-93 1.000.000 kr.
1993-94 1.000.000 kr.

Legaternes udbetaling af 319 almindelige legater til de studerende ved de enkelte fakulteter (de almindelige uddelingslegater) var

1992-93 1.000.000 kr.
1993-94 1.000.000 kr.

Legaternes udbetaling af 18 specielle legater til de studerende ved de enkelte fakulteter (de specielle uddelingslegater) var

1992-93 1.000.000 kr.
1993-94 1.000.000 kr.

Legaternes udbetaling af 319 almindelige legater til de studerende ved de enkelte fakulteter (de almindelige uddelingslegater) var

1992-93 1.000.000 kr.
1993-94 1.000.000 kr.

Legaternes udbetaling af 18 specielle legater til de studerende ved de enkelte fakulteter (de specielle uddelingslegater) var

- indstillet en række medlemmer af kollegiestyrelserne til Kommissorium.

Stipendiebetydningen har haft indsiget i den administration, som Stipendiekantorerne udfører i forbindelse med uddelingen af midlerne fra Statens Uddannelsesudvalget.

For størstedelen 1992 har 17.453 studerende modtaget stipendier på i alt 501 mill. kr., 10.918 studerende har modtaget studiefælpen på i alt 144 mill. kr., og 202 studerende modtog statens gode studiefælpe på i alt 8 mill. kr.

Akademiske grader og prisgaver

Statens Uddannelsesudvalg har i 1992 og 1993 uddelt 1.000 akademiske grader og prisgaver til studerende ved de danske universiteter og højskoler.

I 1992 blev 1.000 akademiske grader og prisgaver uddelt til studerende ved de danske universiteter og højskoler.

I 1993 blev 1.000 akademiske grader og prisgaver uddelt til studerende ved de danske universiteter og højskoler.

I 1994 blev 1.000 akademiske grader og prisgaver uddelt til studerende ved de danske universiteter og højskoler.

I 1995 blev 1.000 akademiske grader og prisgaver uddelt til studerende ved de danske universiteter og højskoler.

I 1996 blev 1.000 akademiske grader og prisgaver uddelt til studerende ved de danske universiteter og højskoler.

I 1997 blev 1.000 akademiske grader og prisgaver uddelt til studerende ved de danske universiteter og højskoler.

I 1998 blev 1.000 akademiske grader og prisgaver uddelt til studerende ved de danske universiteter og højskoler.

I 1999 blev 1.000 akademiske grader og prisgaver uddelt til studerende ved de danske universiteter og højskoler.

I 2000 blev 1.000 akademiske grader og prisgaver uddelt til studerende ved de danske universiteter og højskoler.

I 2001 blev 1.000 akademiske grader og prisgaver uddelt til studerende ved de danske universiteter og højskoler.

I 2002 blev 1.000 akademiske grader og prisgaver uddelt til studerende ved de danske universiteter og højskoler.

I 2003 blev 1.000 akademiske grader og prisgaver uddelt til studerende ved de danske universiteter og højskoler.

I 2004 blev 1.000 akademiske grader og prisgaver uddelt til studerende ved de danske universiteter og højskoler.

I 2005 blev 1.000 akademiske grader og prisgaver uddelt til studerende ved de danske universiteter og højskoler.

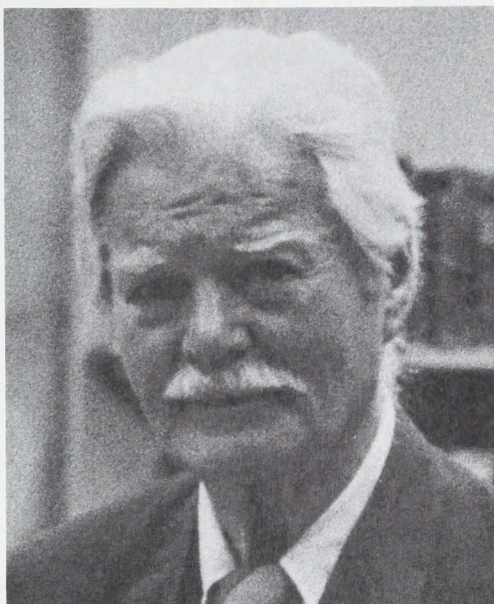
I 2006 blev 1.000 akademiske grader og prisgaver uddelt til studerende ved de danske universiteter og højskoler.

I 2007 blev 1.000 akademiske grader og prisgaver uddelt til studerende ved de danske universiteter og højskoler.

Æresdoktorer*Howard V. Hong*

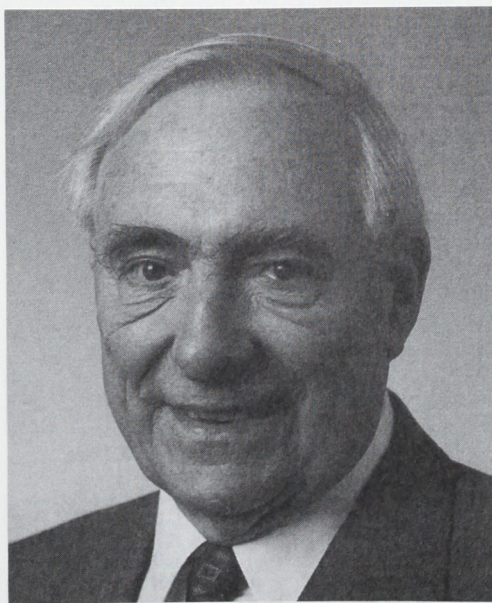
Doctor theologiae honoris causa

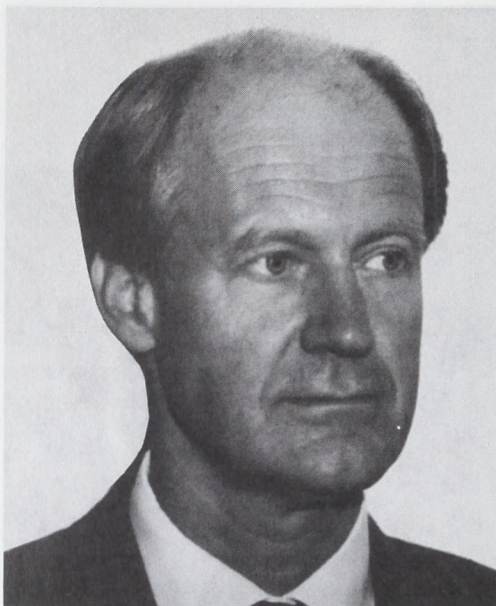
Howard V. Hong tildeltes graden for sit livslange arbejde med udbredelse af kendskabet til Søren Kierkegaards tanker i den engelsksprogede verden og hans oversættelser af Kierkegaards værker, der udmærker sig ved et bevidst forsøg på at overføre Kierkegaards specielle stil og sprog til engelsk.

*Raymond Illsley*

Doctor medicinae honoris causa

Raymond Illsley tildeltes graden for sin omfattende medicinsk-sociologiske forskning vedrørende forskelle i helbred for forskellige socialgrupper samt hans forskning inden for aldring, ældre og ældrepolitik.

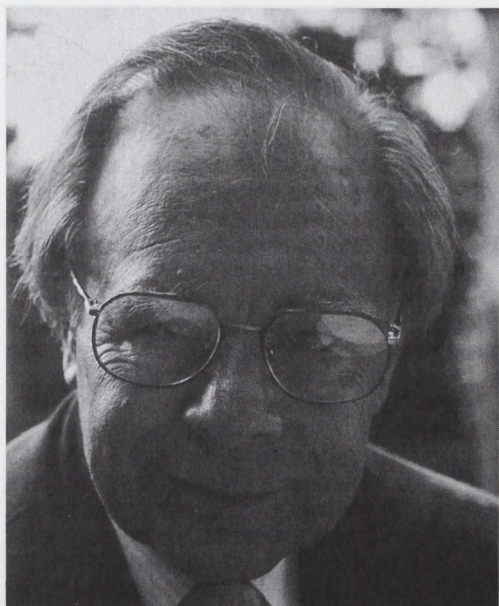




Tomas Hökfelt

Doctor medicinae honoris causa

Tomas Hökfelt tildeltes graden for sin forskning og metodeudvikling indenfor specielt hjernens og det perifere nervesystems monoaminosystemer. Der har været nær kontakt mellem ham og Københavns Universitet specielt med peptid-forskningsgrupper, hvilket har betydet meget for forskning på dette område på Københavns Universitet.



Roy Schafer

Doctor philosophiae honoris causa

Roy Schafer tildeltes graden for sit epokegørende arbejde med udviklingen af en psykoanalytisk inspireret forståelse og fortolkning af psykologiske personlighedsundersøgelser og disses anvendelse, hvilket har haft stor betydning også for dansk psykologisk forskning. Yderligere repræsenterer hans seneste værker fra 1976-92 en original og hermeneutisk fornyelse af psykologiens metateori og sprog.

William C. Stokoe

Doctor philosophiae honoris causa

William C. Stokoe tildeltes graden for sit epokegørende videnskabelige arbejde vedrørende tegnsprog og hans generelle lingvistiske forskning, der også har omfattet forskning og publikationsvirksomhed ved Københavns Universitet, hvilket har været til stor inspiration for dansk forskning.

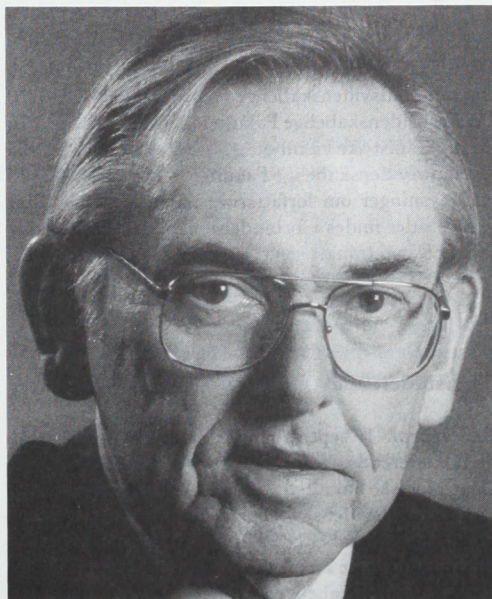


(Foto: Lynn Johnsen)

John J. Ohala

Doctor philosophiae honoris causa

John J. Ohala tildeltes graden for sit omfattende videnskabelige arbejde vedrørende eksperimentel fonetik og fonologi, som har været til stor gavn og inspiration også for Københavns Universitet, hvortil han har været knyttet flere gange.



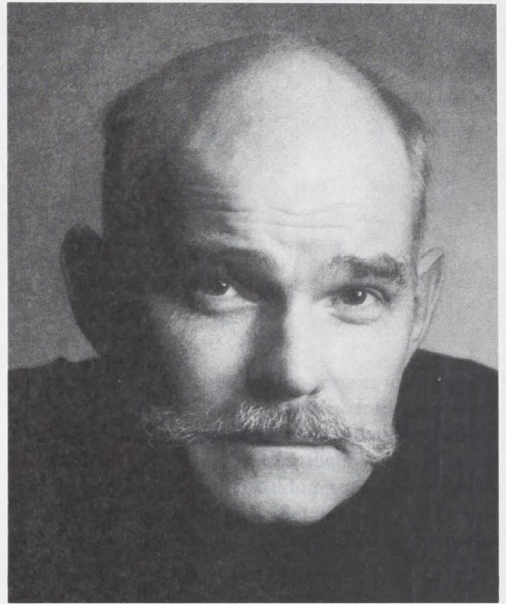
Undervisningspris

Erik Aschengreen

Lektor, dr. phil. Erik Aschengreen underviser i dansens æstetik og historie ved Institut for nordisk Filologi, og det gør han med en sådan kvalitet og inspirationskraft, at en lang række studerende indstiller ham til at modtage årets Harald. Hans undervisning bliver karakteriseret som velorganiseret, levende i sin form, åben overfor andre synsvinkler end underviserens egne, egnet til at aktivere de studerende og til at stimulere deres selvtillid.

Et særligt krydderi ved Aschengreens undervisning er hans initiativer til at invitere gæstelærere til at behandle dagens aktuelle emner, f.eks. lærere fra beslægtede fag. Her er Aschengreen selv til stede, så studenterne føler, at han lever med i alle undervisningens faser.

Og så er fænomenet og ildsjælen Erik Aschengreens pædagogiske kvaliteter jo velkendte langt udenfor universitetets cirkler; han er om ikke førstedanser så i al fald førsteformidler, når det gælder at placere dansen i et historisk og kulturhistorisk perspektiv. En ny udgave af tobindsværket »Balletbogen« udkom i november 1992, skrevet af Erik Aschengreen og Ole Nørlyng.



(Foto: Rigmor Mydtskov)

Ph.d.grader

Der blev i 1992 tildelt 122 ph.d.grader:

Det teologiske Fakultet	0
Det samfundsvidenskabelige Fakultet	10
Det lægevidenskabelige Fakultet	16
Det humanistiske Fakultet	23
Det naturvidenskabelige Fakultet	73

Oplysninger om forfatternes navne og afhandlingernes titler findes i forbindelse med det pågældende fakultets beretning.

Ph.d.studerende

Der var pr. 1. september 1992 registreret ialt 941 ph.d.studerende:

Det teologiske Fakultet	24
Det samfundsvidenskabelige Fakultet	59
Det lægevidenskabelige Fakultet	265
Det humanistiske Fakultet	186
Det naturvidenskabelige Fakultet	407

Prisopgaver indleveret

Der blev i år indleveret 31 besvarelser af universitetets prisspørgsmål, der blev udskrevet i 1990. Af disse belønnedes 20 med universitetets guldmedalje og 10 med universitetets sølvmedalje.

Titler og forfatternavne på de belønnede besvarelser findes umiddelbart efter de enkelte fakulteters dekanberetning.

Prisspørgsmål udskrevet i 1992

Følgende prisspørgsmål blev udskrevet i forbindelse med universitetets årsfest i 1992:

Det teologiske Fakultet

Gammel Testamente: Den historiske tradition hos Deuterotelesaja.

Ny Testamente: Apostlenes Gerninger som antik historieskrivning.

Systematisk Teologi:

- A. Martin Luthers opgør med skolastikken med særligt henblik på forholdet mellem natur og nåde.
- B. Prædestinationslæren hos F. Schleiermacher og K. Barth.
- C. Den luthersk-ortodokse dialog med særligt henblik på forholdet mellem justificatio fide og theosis.
- D. E. Levinas' filosofi set i forhold til den fænomenologiske tradition.
- E. Med udgangspunkt i »Afsluttende uvidenskabelig efterskrift« ønskes en redegørelse for begrebet om det etiske i Søren Kierkegaards forfatterskab.
- F. Forholdet mellem Søren Kierkegaards taler og samtidens prædiketradition med særligt henblik på I.P. Mynsters prædikener.
- G. Dansk begravelseskultur i teologisk belysning.

Kirkehistorie:

- A. Fortolkning af Augustins De Civitate Dei i dette århundrede.
- B. Dansk-amerikansk salmedigtning og salmesang i perioden 1875 til 1925.
- C. Niels Hemmingsens homiletik.
- D. De sydafrikanske kirkers syn på apartheidpolitikken og deres rolle ved dens afvikling. Det forudsættes, at der indgår 2 å 3 kirkesamfund i undersøgelsen.

Det samfundsvidenskabelige Fakultet

Retsvidenskab A: Suverænitetsbegrebets udvikling og betydning i folkeretten. Der ønskes en redegørelse for suverænitetsbegrebets oprindelse og betydning i moderne folkeret samt en analyse af dets funktion. Besvarelsen kan eventuelt begrænses til enkelte folkeretlige problemstillinger.

Retsvidenskab B: Der ønskes en komparativ redegørelse for konkurrencelovgivningen i Danmark og i de større europæiske lande og dens forhold til EF-reglerne på området (EØFT art. 85 og 86 m.v.).

Retsvidenskab C: Avancebeskatning.

Retsvidenskab D: Alternative, ikke-lægelige, behandlingsformer i forvaltningsretlig og strafferetlig belysning.

Statsvidenskab A: Der ønskes en redegørelse for anvendelsen af økonometriske modeller under transformation fra planøkonomi til markedsøkonomi.

Statsvidenskab B: Der ønskes en analyse af årsagerne til og virkningerne af de store tab og den ringe indtjening, der har kunnet konstateres i de danske finansielle virksomheder i de senere år. Det vil være ønskeligt, hvis

besvarelsene belyser samspillet mellem den samfundsøkonomiske udvikling og forholdene i den finansielle sektor.

Statsvidenskab C: Forhandlinger på arbejdsmarkedet og teorien om gentagne spil.

Statsvidenskab D: Liberalisering af udenrigshandel som vækstfremmende faktor i lyset af teorien om endogen vækst.

Statskundskab A: En vurdering – ud fra et politologisk perspektiv – af nogle centrale sider af 1953-grundloven i lyset af de senere års erfaringer og teoretiske diskussioner.

Statskundskab B: En diskussion af EF's institutionelle udvikling ud fra forskellige opfattelser af konstitutionalisme og demokrati.

Antropologi A: Der ønskes en diskussion af AIDS som social og kulturel udfordring – under inddragelse af nyere antropologisk teori.

Antropologi B: Der ønskes en diskussion af de særlige metodologiske problemer, der knytter sig til studiet af komplekse kulturprocesser.

Det sundhedsvidenskabelige Fakultet

Ældrebefolkningens sundhedstilstand A: En beskrivelse af ældres orale sundhedsproblemer og disses betydning for livskvaliteten.

Ældrebefolkningens sundhedstilstand B: En beskrivelse af det danske samfunds holdninger og ændringer i disse overfor syge, ældre mennesker.

Ældrebefolkningens sundhedstilstand C: En beskrivelse af motoriske problemer og disses patofysiologiske baggrund hos ældre.

Ældrebefolkningens sundhedstilstand D: En beskrivelse af insulinresistensens betydning for kardiovaskulære sygdomme hos ældre.

Ældrebefolkningens sundhedstilstand E: En beskrivelse af psykiske lidelser og disses årstidsvariation hos ældre.

Ældrebefolkningens sundhedstilstand F: En beskrivelse af betydningen af fysisk træning for knoglevævets styrke/mineralindhold hos ældre.

Det humane genom A: En beskrivelse af mulighederne for somatisk genterapi.

Det humane genom B: En beskrivelse af de etiske aspekter af udforskningen af det humane genom, herunder problemerne omkring straffesager, ansættelses- og forsikrings spørgsmål.

Det humane genom C: En beskrivelse af betydningen af udforskningen af det humane genom for den genetiske rådgivning.

Det humane genom D: En beskrivelse af en eller flere genetiske markører i det humane genom i relation til udvalgte diagnoser.

Det humanistiske Fakultet

Nordisk Filologi A: Litteraturformidling i dansk tv. Der ønskes en historisk og aktuel analyse af karakteristiske danske litteraturprogrammer og -genrer i tv (bogmagasiner, interviews, forfatterportrætter og andre debat- og præsentationsprogramformer). I analysen skal indgå refleksioner over form, indhold, selektionsprincipper, målgrupper og formidlingsmetoder. Vægten lægges på udviklingen efter 1980 med sideblik til erfaringer fra udenlandsk tv.

Nordisk Filologi B: Der ønskes en redegørelse for og vurdering af den internationale identitets betydning for forskellige kategorier af minoriteter med inddragelse af konkrete eksempler, gerne relateret til danske forhold.

Nordisk Filologi C: Der ønskes en analyse af et afgrænset stednavnekorpus, f.eks. gadenavne, gårdsnavne eller marknavne. Analysen skal som et minimum omfatte ordinventar, dannelsesmåde og mulige navngivningsmotiver.

Engelsk A: Der ønskes en oversættelseskritisk redegørelse for problemer i forbindelse med fordanskning af Alice in Wonderland samt evt. andre værker af Lewis Carroll.

Engelsk B: Der ønskes en analyse og vurdering af Graham Greenes romankunst med inddragelse af den relevante foreliggende forskning.

Romansk Filologi A: Regionalisme og sprog. Der ønskes en redegørelse for sprogsituationen set i relation til kulturelle, sociale og/eller politiske spændingsfaktorer i et regional- eller minoritetssamfund inden for det romanske sprogområde.

Romansk Filologi B: Videnskabelig/essayistisk tale og litterær tale: En retorisk undersøgelse af deres indbyrdes påvirkning, samt de filosofiske og æstetiske implikationer deraf – indenfor et romansk sproget forfatter-skab.

Romansk Filologi C: Der ønskes en analyse af de regionalistiske tendenser i ét eller flere af de romansksprogede lande.

Latin: Ovid i det 20. århundredes forskning.

Litteraturvidenskab A: Der ønskes en læsning af et eller flere hovedværker inden for den klassiske modernisme i lyset af nyere litteraturteori, gerne sammenholdt med den historiske tradition for at læse modernismen.

Litteraturvidenskab B: Romantikens aktualitet? Der ønskes en behandling af aspekter af europæisk romantisk litteraturopfattelse samt af et eller flere eksempler på dennes rolle i det 20. århundrede.

Litteraturvidenskab C: Montage og collage som formprincipper i moderne kultur.

Historie A: Middelalderlige (ca. 600-ca. 1500) skattefund som kilde til den økonomiske udvikling. Besvarelsen kan afgrænses territorielt og/eller kronologisk.

Historie B: En socialhistorisk undersøgelse af bønder i den lokale forvaltning (herredsfogder, sognefogder, skovfogder etc.) i 1600- og 1700-årene.

Samtidshistorie: Danmark og det europæiske samarbejde fra 1972.

Økonomisk Historie: Problemer, debat og lovgivning vedrørende forurening og andre fysiske miljøproblemer, som danske industrivirksomheder rejste for den omgivende befolkning i perioden 1870-1940.

Forhistorisk arkæologi: Der ønskes en moderne analyse af en eller flere stenalderbopladsler.

Klassisk arkæologi: En analyse af et eller flere selvvalgte gravkomplekser fra den orientiserede/arkaiske periode i middelhavsområdet.

Kunsthistorie A: Stilbegrebet i nyere kunstteori.

Kunsthistorie B: Det ideale landskab. Der ønskes en analyse af denne genre i maleriet, herunder en diskussion af den væsentlige litteratur om emnet. Vægten i analysen kan efter eget ønske lægges på historiske, kunstteoretiske eller formelle tilgange, og forståelsesrammen således omfatte de forhold, kandidaten selv finder væsentlige.

Kunsthistorie C: »Jeg er en sender«. Joseph Beuys' betydning for tysk kunst efter ca. 1960.

Teatervidenskab: Teoretisk teaterreception. En redegørelse for publikums psykologiske position ved interak-

tion med teaterbilledet belyst ud fra psykoanalysen og med en receptionsteoretisk indgangsvinkel.

Filmvidenskab: Der ønskes en redegørelse for genreforhold i populærfilmens og populærfiktionens store publikumssucceser inden for perioden 1982-92.

Musikvidenskab A: Dansk opera 1910-1950.

Musikvidenskab B: Karlheinz Stockhausens rolle i den musikalske modernisme efter 2. verdenskrig.

Nærorientalske oldtidskulturer: Der ønskes en analyse af begrebet rituel adfærd med udgangspunkt i arkæologisk og/eller tekstligt materiale fra den nære Orient.

Kinesisk: Kinesiske holdninger til moral og/eller individet som den kommer til udtryk i udvalgte tekster, fortrinsvis fra den sene kejsertid.

Japansk: Et vigtigt aspekt af japansk dagligliv i nutiden.

Psykologi A: Skizofreni. Biologiske, indlæringsmæssige og psykosociale perspektiver.

Psykologi B: Autisme. Biologiske, indlæringsmæssige og sociale perspektiver.

Psykologi C: Forskelle og ligheder mellem kreative og patologiske tankeprocesser.

Psykologi D: Skematiske forståelsesmønstre. Med udgangspunkt i nyere kognitionsforskning ønskes der en teoretisk, empirisk eller beregningsmæssig undersøgelse af kognitive skemata.

Psykologi E: Der ønskes en undersøgelse af forskellige repræsentationsformer for tidslig ordning af hændelser og forløb, i særdeleshed sådanne, der muliggør etablering af ordnede relationer mellem forskellige omfang af tidshorisonter og fastholdelse af såvel cykliske som lineære tidsforhold indenfor personlig, biografisk tid. Undersøgelsen må omfatte mindst 2 af følgende:

- a) en kulturhistorisk belysning
- b) en empirisk fænomenologisk belysning af temporale skemata
- c) en design-orienteret belysning, der f.eks. inddrager nye muligheder for 3-dimensionel modellering, samt evt. farve- og lydanvendelse og kinematiske symboler.

Almen og anvendt Sprogvidenskab: Samspillet mellem motorisk- og kommunikativ udvikling – såvel normal som afvigende – ønskes belyst.

Det naturvidenskabelige Fakultet

Astronomi: Der ønskes en kritisk diskussion af status vedrørende teoretiske modeller for Mælkevejssystemets udvikling. Herunder ønskes beskrevet såvel sådanne hovedtræk, der kan betragtes som relativt sikre, som andre, hvor forbedrede observationer behøves.

Fysik: Time machines and causality in General Relativity (ønskes besvaret på engelsk).

Astrofysik: A critical review of methods and results in investigations of the angular anisotropy of the cosmic microwave background as a diagnostic of cosmological models (ønskes besvaret på engelsk).

Botanik A: En diskussion af begrebet naturskov.

Botanik B: Begrebet mindste levedygtige populationsstørrelse (minimum viable population) i forbindelse med planters specifikation og extinction.

Geologi: Der ønskes en petrogetisk analyse af et bjergartskompleks.

Geologi/Palæontologi: Et vertebratmateriale (repræsenterende fx en fiske- eller tetrapodgruppe) fra mesozoiske aflejringer ønskes palæontologisk bearbejdet og komparativt evalueret i forhold til palæozoiske og recente former inden for den pågældende vertebratgruppe. De fylogenetiske forhold inden for gruppen ønskes diskuteret ud fra morfologiske karakterer suppleret med observationer opnået gennem ny analysemetodik anvendt på fossilt og/eller recent materiale.

Kemi: Periodiske oscillationer og kaotiske svingninger er konkrete udtryk for dynamiske strukturer, der kan eksistere i koncentrationsrummet for komplekse kemiske reaktionssystemer. Modeller for reaktionssystemer kan i mange tilfælde beskrive sådanne strukturer approksimativt, selv hvis de kun modtager en lille del af de specier og de reaktionstrin, der indgår i det kemiske system. Der ønskes en oversigt over de metoder, der har været anvendt til sådanne reduktioner af modeller for komplekse kemiske reaktionssystemer med henblik på kvalitativ eller kvantitativ beskrivelse af de eksperimentelle observationer samt over eksperimentelle metoder, der kan anvendes ved udvælgelse af hvilke specier, der er essentielle for en model.

Matematik: Der ønskes en redegørelse for teorien for normale p-udvidelser af legemer af karakteristisk 0 med særligt henblik på indlejningsproblemer med cyklisk kerne. Fremstillingen ønskes belyst ved eksplicitte eksempler.

Datalogi A: Opgaven er at undersøge og diskutere er-

faringer med brug af edb i undervisningen inden for en udvalgt del af det almene uddannelsessystem, fx begrænset til et eller flere fag i den danske gymnasieskole eller folkeskole.

Motivering for opgaven: Siden begyndelsen af 1970'erne er der fra mange sider udtrykt forventninger om, at undervisningen i de fleste fag vil kunne forbedres væsentligt ved brug af edb som hjælpemiddel. Både i Danmark og andre højt industrialiserede lande er der gennem mere end tyve år investeret meget store midler i forsøg på at realisere visioner om datamatstøttet undervisning. Inden for afgrænsede felter kan der findes eksempler på en succesrig indsats, som typisk da har været båret af særligt engagerede lærere, i samarbejde med edb-kyndige. Set fra opgavestillerens synsvinkel forekommer resultaterne af den samlede indsats imidlertid ret pauvre. Ganske vist er der i de senere år anskaffet meget edb-udstyr på skolerne, men der savnes undersøgelser af, om det rent faktisk har gavnet undervisningen. Når tyve års forsknings- og udviklingsvirksomhed også internationalt set har givet så forholdsvis beskedne resultater, er det tegn på, at indsatsen i vid udstrækning har været baseret på urealistiske opfattelser om (1) datamatbaserede værktøjers muligheder og begrænsninger; og (2) hvad der for elever og lærere er afgørende for, at et undervisningsforløb lykkes. Diskussion heraf kan føre opgavebesvaren ind i mere dybtgående overvejelser af, hvad undervisning og datamaskiner egentlig er.

Datalogi B: Udvikling af en ny parallel numerisk algoritme som evalueres dels teoretisk og dels i praksis ved implementation og afprøvning, eventuelt sammenligning med kendte algoritmer.

Datalogi C: Udvikling af en parallel metode til løsning af et specifikt videnskabeligt eller teknisk problem. Metoden skal evalueres og afprøves grundigt. I alle tilfælde lægges der vægt på, at teoretisk og praktisk arbejde danner en afrundet helhed.

Datalogi D: Opgavens formål er at udvikle et statisk typet programmeringssprog med højereordens parametriserede moduler, det vil sige moduler, der kan parametriseres på parametriserede moduler og kan producere parametriserede moduler. Særligt ønskes en redegørelse for begrebet deling af typer og strukturer. En formel definition af det givne sprog ønskes udviklet, gerne i form af en strukturel operationel semantik. Der vil blive lagt vægt på at valg, der træffes under udvikling af sproget, motiveres og at alternativer diskuteres. Selvom sproget ikke behøver at være et fuldstændigt programmeringssprog, skal der argumenteres for at sprogets begreber er nyttige og at de kan implementeres.

Der vil blive lagt vægt på at det bevises matematisk, at sproget besidder vigtige egenskaber såsom at det

opretholder en adskillelse mellem statisk og dynamisk evaluering.

Datalogi E: Rygsækproblemet tilhører klassen af »hårde« heltsprogrammeringsproblemer. Trods dets simple struktur henstår adskillige spørgsmål i den sammenhæng stadig ubesvarede. Selv om rygsækproblemer kan løses i pseudopolynomiel tid ved dynamisk programmering vil diverse eksponentielle søgealgoritmer ofte udvise en bedre gennemsnitsopførsel. Med udgangspunkt i den nyeste litteratur ønskes en analyse og vurdering af algoritmisk værktøj til løsning af såvel rygsæk- som beslægtede problemer efter forfatterens valg. Desuden ønskes forslag til nye algoritmiske principper, evt. suppleret med komparative undersøgelser.

Geofysik: Monte Carlo metoder og deres anvendelse til optimering og til analyse af inverse problemer. Der ønskes en redegørelse for teorien bag eksisterende Monte Carlo metoder, baseret på Markov processer. Der tænkes her specielt på Monte Carlo metoder, der bygger på analogier til statistisk mekanik og til genetik.

Den teoretiske redegørelse ønskes ledsaget af et vist, begrænset eksempelmateriale, der belyser anvendelser af Monte Carlo metoder i optimering og til analyse af inverse problemer inden for fysikken eller geofysikken.

Doktorer

I 1992 har der fundet 80 ordinære doktorpromoveringer sted. Der blev tildelt 1 sociologisk, 1 statsvidenskabelig, 61 medicinske, 8 filosofiske og 9 naturvidenskabelige doktorgrader.

Doctor sociologiae

Mag. et lic. scient. soc. Jacob Hilden Winsløw forsvarer den 7. februar 1992 sin afhandling:

»Videnskabelig Hverdag – en sociologisk undersøgelse af forholdet mellem praksis og selvforståelse i empiriske videnskaber« for den sociologiske doktorgrad.

Officielle opponenter var professor pol. dr. Erik Alldardt og docent dr. jur. Flemming Balvig. Af tilhørerne opponerede: Luftkaptajn Oluf Hussted og lic. phil. et mag. scient. soc. Øyvind Larsen.

Graden blev konfereret den 17. februar 1992.

Selvbiografi: Jens Jacob Benignus Hilden Winsløw. Født 9. februar 1951 i Helleruplund sogn. Master of Science i medicinsk demografi (1977, University of

London), magister i sociologi (1979, Københavns Universitet) og licentiat i sociologi (1985, Københavns Universitet). Nuværende stilling: Arbejdsløs.

Disputatsarbejde: Arbejdet blev påbegyndt i 1983 og er siden 1985 udført på Kriminalistisk Institut ved Københavns Universitet under en række kortere fondsansættelser på andre projekter. 1986-1988 blev arbejdet finansieret af Statens samfundsvidenskabelige Forskningsråd (projektet »Den sociologiske profession, den sociologiske betragtningsmåde, og socialpolitikken«, j.nr. 14-4415).

Doctor politica

Cand. mag. Flemming Mikkelsen

forsvarede den 3. april 1992 sin afhandling:

»Arbejdskonflikter i Skandinavien 1848-1980« for den statsvidenskabelige doktorgrad.

Officielle opponenter var professor Bernt Schiller og professor Göran Therborn. Af tilhørerne opponerede professor Niels Thomsen og lektor Niels-Henrik Topp.

Graden blev konfereret den 24. april 1992.

Selvbiografi: Flemming Mikkelsen. Født den 18. juni 1946 i København. Cand.mag. (historie og samfundsfag; Københavns Universitet) 1976. Værende stilling: Stipendiat, Institut for Organisation og Arbejdssociologi (IOA), Blågårdsgade 23B.

Disputatsen, Arbejdskonflikter i Skandinavien 1848-1980, giver med baggrund i et omfattende historisk kildemateriale en udførlig analyse af strejke- og lockout udviklingen i Danmark, Sverige og Norge i perioden fra midten af forrige århundrede til i dag.

Den overordnede problemstilling har været at undersøge, hvorledes ændringer i produktionsstrukturen, de økonomiske konjunkturer, arbejdernes og arbejdsgivernes organisering, det fagretlige system samt forskydninger i den politiske magtstruktur har påvirket konfliktaktiviteten. Som noget særligt kortlægges de mange konfliktbølger, der har præget arbejdsmarkedet fra århundredskiftet og frem til anden verdenskrig, ligesom strejkeopsvinget efter 1968 er blevet underkastet en detaljeret undergang. Det er afhandlingens hovedtese, at organiseringen og i særdeleshed interaktionen mellem organiserede grupper og klasser giver den bedste forklaring på udviklingen i konfliktstrukturen.

Disputatsen redegør for ligheder og forskelle i de skandinaviske landes konfliktmønstre. Disse erfaringer sammenholdes herefter med resultaterne fra den internationale historiske og teoretiske litteratur, som gør det muligt at placere det særegne skandinaviske konfliktmønster i et større europæisk perspektiv.

Doctores medicinae

Cand. med. Tove Agner

forsvarede den 27. maj 1992 sin afhandling:

»Nominative measuring methods for the investigation of irritant patch test reactions. A study of patients with hand exzema, atopic dermatitis and controls« for den medicinske doktorgrad.

Officielle opponenter var professor, med. dr. Jan Wahlberg og professor, dr. med. Torkil Menné. Af tilhørerne opponerede ingen.

Graden blev konfereret den 9. juni 1992.

Selvbiografi: Tove Agner. Født 29. januar 1956 i København. Cand. med. 1982, sommer, Københavns Universitet. 1. reservelæge Dermatologisk afd. KAS Gentofte.

Disputatsarbejdet: »Noninvasive measuring methods for the investigation of irritant patch test reaction«. Irritativt kontakteksem er en hyppigt forekommende lidelse. Formålet med afhandlingen har været at 1) karakterisere en standardtest til undersøgelse af hudirritation, 2) at evaluere udvalgte noninvasive målemetoder til undersøgelse og kvantitering af irritative hudreaktioner, samt 3) at undersøge hudens reaktivitet, defineret som respons på et irritativt stimulus, under varierende fysiologiske og patofysiologiske forhold. Som standardtest anvendtes epikutantest med natriumlaurylsulfat. Følgende noninvasive undersøgelsesmetoder anvendtes: Måling af transepidermalt vandtab med evaporimetri, måling af hudens blodgennemstrømning med laser Doppler flowmetri, måling af stratum corneums hydreringsgrad med elektrisk konduktans, måling af hudfarve med kolorimetri og måling af hudtykkelse med ultralyd A-scan.

I de indledende studier er standardtesten evalueret, intra- og interindividuel variation på resultatet af testen fastlagt, målemetoderne evalueret. Fysiologiske variable er belyst: En årstidsbetinget variation med øget hudreaktivitet vinter sammenlignet med sommer blev fundet, ligesom der hos kvinder blev påvist en variation i relation til menstruationscyklus.

Basale fysiologiske forhold samt hudreaktivitet undersøgt på klinisk normal hud hos personer med håndeksem, personer med atopisk dermatitis og kontrolpersoner. En sammenhæng mellem forhøjet basalt transepidermalt vandtab og øget hudreaktivitet påvises, og ligeledes fandtes en sammenhæng mellem lys hud og øget hudreaktivitet. Personer med håndeksem havde signifikant lysere og tyndere hud end kontrolgruppen, og personer med atopisk dermatitis havde øget basalt vandtab gennem epidermis sammenlignet med kontrolpersoner. Øget hudreaktivitet fandtes hos personer med aktivt eksem og hos personer med atopisk dermatitis.

Undersøgelserne belyser og påviser således faktorer, der betinger øget hudreaktivitet. Øget viden om-

kring dette kan anvendes i forebyggelsen af irriterende kontakteksem, der ofte kan udvikle sig til en langvarig og undertiden permanent tilstand.

Lektor Lars Andersen

forsvarede den 14. maj 1992 sin afhandling:

»Morfologiske parametre for peptiderge neuroners sekretoriske aktivitet. En kvantitativ lys- og elektronmikroskopisk undersøgelse af de neurosekretoriske celler i det supraoptico-neurohypofysære system hos ratten« for den medicinske doktorgrad.

Officielle opponenter var professor, dr. med. Hans Jørgen Gundersen og professor, med. dr. Kjeld Møllgård. Af tilhørerne opponerede ingen.

Graden blev konfereret den 22. maj 1992.

Selvbiografi: Lars Andersen. Født 8. maj 1933 i København. Lægevidenskabelig embedseksamen januar 1961, København. Nuværende stilling: Lektor, Medicinsk-anatomisk Institut C, Københavns Universitet.

Disputatsarbejdet: »Morfologiske parametre for peptiderge neuroners sekretoriske aktivitet«. En kvantitativ lys- og elektronmikroskopisk undersøgelse af det supraoptico-neurohypofysære system hos ratten.

Arbejdets formål er angivelse af morfologiske kriterier for peptiderge nervecellers sekretoriske aktivitet.

Som genstand for undersøgelsen er det nærliggende at vælge de i forvejen mest udførligt undersøgte celler af denne type, nervecellerne i det supraoptico-neurohypofysære system hos ratten. To krav skal opfyldes samtidigt: 1) Fikseringen må ikke påvirke cellernes sekretoriske aktivitet, og 2) cellernes sekretoriske aktivitet skal kunne undertrykkes til et minimum. En metode, som opfylder disse 2 krav, er udviklet, og der er opnået lys- og elektronmikroskopiske billeder af peptiderge nerveceller med meget lille, normal og høj sekretorisk aktivitet.

Allerede kendte og nyudviklede metoder til kvantitativ billedanalyse er anvendt til beskrivelse af den sekretoriske påvirkning af morfologien. Undersøgelserne er især centreret om kernelegemerne og sekretkornene, da deres morfologi og antal tydeligt bliver påvirket af den sekretoriske aktivitet, og forandringerne kan beskrives kvantitativt.

De opnåede resultater giver bedre mulighed for på morfologisk grundlag at vurdere peptiderge nervecellers sekretoriske aktivitet.

Læge, lic. med. Christian Avnstorp

forsvarede den 27. november 1992 sin afhandling:

»Cement Eczema. An Epidemiological Intervention Study« for den medicinske doktorgrad.

Officielle opponenter var professor, dr. med. Klaus Ejner Andersen, lektor, overlæge, dr. med. Finn Gyn-

telberg og professor, dr. med. Jørgen Søndergaard. Af tilhørerne opponerede ingen.

Graden blev konfereret den 3. december 1992.

Selvbiografi: Christian Avnstorp. Født 8. oktober 1952 i København. Cand. med., sommeren 1979, Københavns Universitet. Lic. med., sommeren 1983, Københavns Universitet. Nuværende stilling: Speciallæge, Hudklinikken, Roskildevej 264.

Disputatsarbejde: »Cement Eczema, an Epidemiological Intervention Study.« Acta Dermatovenereologica 1992, suppl. 179. Arbejdet omhandler omfanget af og en mulig løsning på forekomsten af allergisk cementeksem i Danmark. Allergisk cementeksem udvikles som følge af sensibilisering overfor vandopløselige kromsalte i cementen. Allergifremkaldende kromsalte dannes under cementfremstillingen, hovedsageligt ud fra naturligt forekommende kromforbindelser i de råstoffer, som anvendes. Ved at tilsætte jernsulfat til cementen nedsættes mængden af allergifremkaldende kromsalte. Afhandlingens første fase bestod i en epidemiologisk undersøgelse i 1981, hvor omfanget af cementeksem i Danmark blev vurderet. Umiddelbart herefter gennemførtes en generel nedsættelse af indholdet af allergifremkaldende kromsalte i dansk cement.

Afhandlingens anden fase blev gennemført i 1987 til 90. Det var herefter muligt at vurdere miljøindgrebets betydning på forekomsten af nye tilfælde af allergisk cementeksem. Den medicinske og sociale prognose blev vurderet. Samspillet mellem kromallergi og irriterende påvirkninger fra cementen og brugen af personlige værnemidler blev ligeledes undersøgt.

Undersøgelsen viste, at antallet af allergiske cementeksem i Danmark var faldet. Samtidig faldt antallet af anerkendte allergiske cementeksem i Arbejdsskadestyrelsen. Udover faldet i allergiske cementeksem fandtes en samfundsøkonomisk gevinst i form af nedsat behov for lægelige ydelser, behandling med hormoncreme samt færre udbetalinger af mænerstatninger fra Arbejdsskadestyrelsen. Den medicinske prognose for personer med allergisk cementeksem var dårligere end for personer med irriterende cementeksem. Den sociale prognose viste en tendens til mistede arbejdsdage og overgang til efterløn for personer med allergisk cementeksem.

Afhandlingen er behæftet med uundgåelige epidemiologiske bias. Resultaterne af jernsulfatilsætning til cementen i andre lande, herunder Sverige og Finland, vil i de følgende år styrke eller svække de fundne resultater. Arbejdets videre perspektiv er en generel europæisk kromatreduktion i cement gennemført via det europæiske fællesskab.

Cand. med. Ole Baadsgaard

forsvarede den 19. marts 1992 sin afhandling:

»In Vivo Ultraviolet Irradiation of Human Skin Results in Profound Perturbation of the Immune System. Relevance to Ultraviolet-Induced Skin Cancer« for den medicinske doktorgrad.

Officielle opponenter var professor, dr. med. Kristian Thestrup-Pedersen og lektor, dr. med. Ole Werdelin. Af tilhørerne opponerede ingen.

Graden blev konfereret den 27. marts 1992.

Selvbibliografi: Ole Baadsgaard. Født 2. april 1951 i Viby, Danmark. Medicinsk embedseksamen 1978, Aarhus Universitet. Nuværende stilling: Kst. overlæge, Dermatologisk afdeling, Københavns Amts Sygehus i Gentofte, 2900 Hellerup.

Disputatsarbejdet: »Ultraviolet bestråling af huden medfører ændret immunreaktivitet. Betydning for udvikling af hudkræft?« Langerhans cellen er den eneste antigen præsenterende celletype i normal epidermis. Ultraviolet bestråling af huden blokerer funktionen af Langerhans cellerne. Ultraviolet bestråling af huden medfører imidlertid ikke ophør af epidermal antigen præsenteration, idet der kort tid efter bestråling ses antigen præsenterende melanofager i epidermis. For at afklare den biologiske betydning af disse celler, blev frivillige forsøgspersoner bestrålet med UVA (320-400 nm), UVB (280-320 nm) og UVC (200-280 nm). Immunofænotypiske undersøgelser viste, at mens alle 3 bølgeområder, UVA, UVB og UVC nedsatte antallet af Langerhans celler, så medførte ikke UVA men kun UVB og UVC bestråling fremkomst af epidermale melanofager. Eftersom disse bølgelængder, nemlig UVB og UVC er de samme, som medfører fremkomsten af både hud neoplasmer og tumorantigen specifikke hæmmer T-celler hos mus, undersøgte vi forskellen i den antigen præsenterende evne af hud bestrålet med ultraviolet lys og ubestrålet hud. Hud bestrålet med ultraviolet lys indeholder epidermale melanofager og havde i modsætning til ubestrålet hud, som indeholder Langerhans celler, enden til at aktivere autologe CD4⁺ T-celler i fravær af tilsat eksogent antigen. Disse T-cellers evne til at op- eller nedregulere det immunologiske respons blev vurderet ved måling af deres regulatoriske effekt på B-cellers immunoglobulin produktion. Autologe T-celler, som in vitro blev aktiveret af in vivo ultraviolet bestrålede epidermalceller, viste relativt til T-celler, som var aktiveret af ubestrålede epidermalceller, øget kapacitet til at fungere som hæmmer T-celler og nedregulere B-cellers immunoglobulin produktion. Denne effekt var kritisk afhængig af epidermale melanofager. Hvis disse humane hæmmer T-celler funktionelt er analog til de tumor antigen specifikke hæmmer T-celler, som fremkommer hos mus efter ultraviolet bestråling, vil de have stor betydning for udvikling af hudkræft hos mennesket.

Cand. med. Kirsten D. Bentsen

forsvarede den 4. december 1992 sin afhandling:

»Type III procollagen peptide: Studies on the circulating peptide as a marker of fibrogenesis with special reference to the liver« for den medicinske doktorgrad.

Officielle opponenter var lektor, dr. med. Hans Oxlund og professor, dr. med. Niels Tygstrup. Af tilhørerne opponerede ingen.

Graden blev konfereret den 21. december 1992.

Læge Ole Weis Bjerrum

forsvarede den 18. november 1992 sin afhandling:

»Human neutrophil structure and function with special reference to cytochrome b₅₅₉ and β_2 -microglobulin« for den medicinske doktorgrad.

Officielle opponenter var professor, med. dr. Olle Stendahl og professor Elisabeth Bock. Af tilhørerne opponerede ingen.

Graden blev konfereret den 2. december 1992.

Selvbibliografi: Ole Weis Bjerrum. Født 15. oktober 1955 på Frederiksberg. Medicinsk embedseksamen 1982, Københavns Universitet. Nuværende stilling: Kursusreservelæge, Medicinsk afdeling P, Rigshospitalet, 2100 København Ø.

Disputatsarbejdet er udført på medicinsk hæmatologisk afd. C, KAS Gentofte og medicinsk hæmatologisk afd. A og L, Rigshospitalet, i perioden 1986-1991. Afhandlingen er baseret på proteinkemiske undersøgelser af humane neutrofile granulocytter, udført med intakte celler og efter subcellulær fraktionering ved anvendelse af Percoll densitetsgradienter. Ved denne teknik adskilles azurofile granula og specifikke granula fra hinanden og fra plasma membran og sekretoriske vesikler, som kun delvist separeres. Sekretoriske vesikler og granulapopulationerne er intracellulære depoter, som mobiliseres ved svag, respektivt kraftig stimulation, hvorved matrix proteiner frigives til det extracellulære miljø, samtidig med inkorporation af membran bundne komponenter i plasma membranen. Undersøgelserne havde til formål at beskrive den subcellulære placering af proteiner i neutrofile, idet der anvendes proteiner med kendt lokalisation som markører. Det vistes, I) at tetranectin, der er påvist i andre celler med sekretorisk kapacitet, er lokaliseret alene i sekretoriske vesikler, hvorfra det kan frigives. Tetranectins funktion kendes ikke; II) at 15% af total cytokrom b₅₅₉ er lokaliseret i sekretoriske vesikler. Cytokrom b udgør den terminale komponent i det membranbundne enzymssystem (NADPH oxidasen) ved hvilket neutrofile danner superoxid ioner. Der vides, at resten af cytokrom b er lokaliseret i specifikke granula. Den bimodale lokalisation kan tjene som det strukturelle grundlag for graderet aktivering af

NADPH oxidasen; III) at β_2 -mikroglobulin, den lette kæde i HLA klasse I vævstype-antigen, er lokaliseret i »fri« form i specifikke granula (65%) og sekretoriske vesikler (20%), medens resten er lokaliseret i plasma membranen. Exocyteret β_2 -mikroglobulin blev proteolytisk omdannet af mononukleære celler i en blandet lymfocyt kultur. Sådant modificeret β_2 -mikroglobulin vides at have betydning for en øget produktion af interleukin 2. Neutrofil β_2 -mikroglobulin kan derfor være af betydning for forløbet af den inflammatoriske proces; IV) at til kvantitering af HLA klasse I antigen blev etableret et ELISA, der kan anvendes ved identifikation af plasma membran efter subcellulær fraktionering. HLA klasse I antigen kan erstatte tidligere anvendte plasma membran markører, f.eks. alkalisk fosfatase, der i ustimulerede neutrofile vides overvejende at være lokaliseret i sekretoriske vesikler.

Overlæge, dr. med. Preben Brandt

forsvarede den 11. september 1992 sin afhandling:

»Yngre hjemløse i København« for den medicinske doktorgrad.

Officielle opponenter var professor Erik Holst og professor, dr. med. Mogens Møllergård. Af tilhørerne opponerede overlæge, dr. med. Svend Heinild og overlæge Finn Jørgensen.

Graden blev konfereret den 22. september 1992.

Selvbibliografi: Preben Brandt. Født 29. december 1944 på Frederiksberg. Medicinsk embedseksamen sommeren 1972, Københavns Universitet. Nuværende stilling: Socialoverlæge. Københavns kommune, Social- og sundhedsforvaltningen. Forsorgsinstitutionen Sundholm.

Disputatsarbejdet: Gennem de sidste 40-50 år har hjemløshed været beskrevet som nøje forbundet med alkoholisme samt med de fysiske, psykiske og sociale følger heraf. De hjemløse har altovervejende været midaldrende og ældre mænd.

Fra midten af 1980'erne er der sket en markant ændring. Mere end hver tredje hjemløs er nu yngre end 35 år, der er flere kvinder, og de helbredsmæssige forhold for gruppen er nu svære psykiske lidelser, alkohol- og stofmisbrug og følgesygdomme hertil.

I mit disputatsarbejde har jeg beskæftiget mig med de yngre hjemløse, der benytter hjemløseinstitutionerne i København. Efter gennem flere år at have arbejdet med disse unge i praksis, var det mit indtryk, at der var en sammenhæng mellem tidlig følelsesmæssig og social frustration, dårlig social tilpasning allerede i skolealderen, tidligt start på misbrug og senere social udstødning og hjemløshed. Tesen for disputatsarbejdet blev derfor: Personer, der som voksne bliver hjemløse, har tidligt i deres tilværelse været udsat for psyko-sociale traumer af en sådan art, at de er blevet invaliderede i forhold til at kunne klare og at kunne leve op

til et komplekst samfunds sociale krav. De »vælger« derfor en særlig livsform, som til gengæld bliver mødt med afvisning af det etablerede samfund. Samtidig vil der være særlige grupper, som i et givent samfund vil være særligt sårbare, men de – i kraft af de ydre og dermed synlige problemer – forskellige grupper af hjemløse har de grundlæggende psykosociale problemer fælles.

Fænomenet hjemløshed beskrives i disputatsen dels ud fra en historisk gennemgang af hjemløseinstitutionerne og disses beboere i København gennem de sidste 300 år og dels ved en epidemiologisk beskrivelse af de yngre hjemløse, som i løbet af et år (1988/89) opholdt sig i en af samtlige hjemløseinstitutioner i København.

Undersøgelsen bekræfter, at det var særligt sårbare børn, der, trods iværksatte foranstaltninger, voksede op til hjemløshed, og at selve udstødningen fandt sted som et samspil mellem den enkeltes manglende sociale ressourcer og samfundets institutioners – i allerbredeste forstand – manglende vilje til at optage disse personer.

Cand. med. Johannes Brix

forsvarede den 10. december 1992 sin afhandling:

»En sammenlignende studie af udviklingen indenfor lægestanden i kongeriget og hertugdømmet Slesvig indtil år 1864« for den medicinske doktorgrad.

Officielle opponenter var arkivar, dr. phil. Lars N. Henningsen, professor, dr. med. et phil. Egill Snorrason og professor, med. dr. Bengt I. Lindskog. Af tilhørerne opponerede ingen.

Graden blev konfereret den 21. december 1992.

Selvbibliografi: Johannes Brix. Født 5. oktober 1943 i Tønder. Cand. med. 1972, København. Nuværende stilling: Alment praktiserende læge, Aabenraa.

Disputatsarbejdet: Disputatsen er en medicinhistorisk monografi (A-disputats). Arbejdet med disputatsen er udført *con amore*, i en sparsomt tilmålt fritid som praktiserende læge i solopraksis i en mindre østjysk købstad.

Undersøgelsens formål har været at beskrive lægestanden i selve kongeriget (KR) og hertugdømmet Slesvig (HDS) ved hjælp af nogle parametre. De væsentligste har været fødested, uddannelsessted samt uddannelsesforløb. At netop disse er blevet valgt er betinget af, at lovgivningen vedrørende lægers ret til at virke er centreret om disse forhold. Her er det især Medicinalforordningen fra 1672, der har haft betydning. Endvidere indfødsretsloven samt universitetsfundatserne både for universiteterne i København såvel som i Kiel.

Derpå har det været hensigten at sammenligne udviklingen i KR og HDS.

Til dette formål er der samlet biografiske data om i

alt 1012 læger. Oplysningerne fra disse er samlet i en database, der er blevet benyttet til beregningerne.

Som et hovedresultat kan anføres, at der reelt har eksisteret »to grupper af læger«. Den ene var født i KR og uddannet i København. Denne gruppe læger virkede næsten udelukkende i selve KR. Den anden gruppe var født i HDS og uddannet i Kiel eller ved andre tyske universiteter og virkede næsten udelukkende i HDS. En fluktuation mellem de to grupper af læger fra hhv. KR og HDS fandt i realiteten ikke sted. Der er flere årsager til dette, men disse er ikke undersøgt nærmere.

Fra 1850-erne skete der, betinget af de politiske forhold, en tilvanding af læger fra KR til HDS.

Man har ikke kunnet finde identiske undersøgelser for lægestanden fra andre områder eller for andre erhverv, hverken i Danmark eller i udlandet. Man har derfor med dette arbejde betrådt jomfruelig jord.

Arbejdet er udført uden nogen form for offentligt støtte. Til trykningen af disputatsen har man modtaget økonomisk støtte fra Statens humanistiske Forskningsråd, Statens sundhedsvidenskabelige Forskningsråd samt den Hielmcroneske Stiftelse.

Cand. scient. Klaus Bukhave

forsvarede den 24. januar 1992 sin afhandling:

»Prostaglandin E_2 in intestinal secretion with special reference to methodological problems in vivo and in vitro« for den medicinske doktorgrad.

Officielle opponenter var professor, dr. med. Jens Juul Holst og lektor, overlæge, dr. med. Einar Krag. Af tilhørerne opponerede ingen.

Graden blev konfereret den 4. februar 1992.

1. reservelæge Lise Christensen

forsvarede den 7. maj 1992 sin afhandling:

»The distribution of fibronectin, laminin and tetranectin in human breast cancer with special attention to the extracellular matrix« for den medicinske doktorgrad.

Officielle opponenter var professor, dr. med. Jørgen Rygaard og lektor, dr. med. Ulla Wewer. Af tilhørerne opponerede ingen.

Graden blev konfereret den 14. maj 1992.

Selvbibliografi: Lise Hanne Christensen. Født 23. september 1947 på Frederiksberg. Lægevidenskabelig embedseksamen Københavns Universitet 1977. Nuværende stilling: 1. reservelæge, Patologisk Institut, KAS-Glostrup.

Disputatsarbejdet: De immunhistokemiske undersøgelser vedrørende fibronectin, laminin og tetranectin, der har dannet basis for disputatsarbejdet, blev udført til belysning af, hvorvidt kvalitative og/eller kvantitative ændringer i forekomsten af disse proteiner i henholdsvis benign og malignt mammavæv ville

afspejle nettoeffekten af egenskaber hos mammakarzinomceller under eksperimentelle forhold: Uhammet vækst, proteolyse, metastatisk spredning og øget produktion eller nydannelse af komponenter i den ekstracellulære matriks.

Siden Coman i 1944 observerede nedsat adhæsions-eve hos maligne celler og Grobstein 10 år senere demonstrerede, at epiteliale og mesenkymale celler adskilt af et celletæt filter kan påvirke hinanden har man haft mistanke om, at den ekstracellulære matriks spiller en aktiv rolle i udviklingen af cancer.

Både fibronectin og laminin findes i stromaet af normalt mammavæv i henholdsvis interstitielt bindevæv og basalmembraner, mens tetranectin kun kan detekteres i »aktivt« bindevæv, d.v.s. embryonalt væv, granulationsvæv og desmoplastisk bindevæv omkring mammakarzinomceller. Fibronectin positive bindevævsfibre er også øget kvantitativt i »aktivt« bindevæv, og den immunhistokemiske reaktion for fibronectin på formalinfixeret, paraffinindstøbt mammavæv har vist sig tilstrækkelig pålidelig m.h.t. reproducerbarhed og sensitivitet til at kunne anvendes som et værdifuldt redskab i differentieringen mellem benigne og tidlige maligne epiteliale mammalæsioner.

Også den immunhistokemiske reaktion for laminin har vist ændringer mellem benign og malignt mammavæv, idet den specifikke lineære basalmembranfarvning omkring de epiteliale celler hyppigt er uregelmæssig eller mangler ved invasivt carcinom. Mest interessant og af værdi for diagnosticeringen af non-invasive karcinomer var dog den observation, at reaktionen for laminin omkring kirtler eller udførselsgange viste tendens til opsplitning og fragmentering ved in situ karcinomer.

Tetranectin er det senest opagede protein, og dets biologiske funktion er endnu ikke kendt. Det findes i alle legemsvæsker og kerneholdige celler, mest udtalt i celler med høj »aktivitet«. Tetranectin syntetiseres af en human embryonal lungefibroblast cellelinie og inkorporeres i et extracellulært matriks produceret af cellerne. En tilsvarende extracellulær bindevævslokalisering af proteinet er set i det desmoplastiske bindevævsrespons ved invasive mammakarzinomer. Fremtidige undersøgelser må vise, om tetranectin spiller en rolle i denne sammenhæng og derved måske bidrager til den hurtigt voksende række af informationer om de forskellige komponenter i den ekstracellulære matriks og deres specifikke interaktioner ved neoplasier.

Lic. med. Paul Clementsen

forsvarede den 28. februar 1992 sin afhandling:

»Mikroorganismer og histaminfrigørelse fra humane lungemastceller og basofile leukocytter in vitro. Undersøgelse af mekanismer bag infektionsudløst forværring i obstruktive lungesygdomme« for den medicinske doktorgrad.

Officielle opponenter var professor, dr. med. Niels Høiby og 1. reservelæge, dr. med. Ulrik Gerner Svendsen. Af tilhørerne opponerede ingen.

Graden blev konfereret den 16. marts 1992.

Selvbibliografi: Paul Sergei Clementsen. Født 13. december 1954 i København. Lægevidenskabelig embeds-eksamen 1983, København. Nuværende stilling: 1. reservelæge på Lungemedicinsk afdeling Y, Københavns Amts Sygehus i Gentofte pr. 1.9.1992.

Disputatsarbejdet er udført under min ansættelse på Farmakologisk Institut i laboratoriet hos dr. pharm. Svend Norn i årene 1986-1990.

Baggrunden for undersøgelserne er, at luftvejsinfektion kan forværre obstruktive lungesygdomme. De tilgrundliggende mekanismer er imidlertid ikke kendte, men histaminfrigørelse på lungernes mastceller spiller en central rolle ved disse sygdomme. Formålet var derfor at undersøge effekten af mikroorganismer på humane lungemastceller og basofile leukocytters histaminfrigørelse.

Undersøgelserne viste, at bakterier kunne udløse histaminfrigørelse fra mastceller ophentet fra lungerne med bronkoalveolær lavage. I forsøg med basofile leukocytter fandt man desuden, at såvel virus som bakterier og deres produkter kunne forstærke histaminfrigørelsen, når denne var udløst af enten en IgE-afhængig type I reaktion, en non-immunologisk mekanisme eller komplementaktivering. Denne ændring af celleresponset så ud til at bero på kulhydratbindinger mellem mikroorganisme og celle, resulterende i en øget cellulær følsomhed for ekstracellulært calcium.

Forstærkning af mediatorfrigørelsen ved kombination af mikroorganismer med specifikke allergener kunne tænkes at spille en rolle for forværring af obstruktive lungesygdomme, men mikroorganismer kunne måske også have en lignende effekt ved andre allergisk-inflammatoriske lidelser.

Cand. med. Niels Ebbelhøj

forsvarede den 13. marts 1992 sin afhandling:

»Pancreatic Tissue Fluid Pressure and Pain in Chronic Pancreatitis« for den medicinske doktorgrad.

Officielle opponenter var overlæge, dr. med. Kjeld Winkler og lektor, overlæge, dr. med. Helge Worning. Af tilhørerne opponerede ingen.

Graden blev konfereret den 20. marts 1992.

Overlæge, dr. med. Kim Frost-Larsen

forsvarede den 12. juni 1992 sin afhandling:

»Macular recovery recorded by nyctometry in insulindependent diabetes mellitus« for den medicinske doktorgrad.

Officielle opponenter var overlæge, dr. med. Niels

Vesti Nielsen og professor, dr. med. Eilif Gregersen. Af tilhørerne opponerede ingen.

Graden blev konfereret den 19. juni 1992.

Selvbibliografi: Kim Frost-Larsen. Født 6. juni 1947. Lægevidenskabelig Embeds-eksamen, Københavns Universitet, sommer 1974. Nuværende stilling: Overlæge, Øjenafd. J, Aarhus Kommunesygehus. Lektor i øjensygdomme, Århus Universitet.

Disputatsarbejdet: Macular recovery (genvinding af synsstyrken efter blanding) er undersøgt med et nyktometer (Zeiss Jena) hos patienter med insulinafhængig diabetes mellitus (IDDM) med det formål at belyse forekomsten af forringet recovery og dennes evt. prognostiske betydning ved forskellige stadier af diabetisk retinopati. Konklusioner: 1) Patologisk forringet MRT er reglen i øjne med svær baggrundsretinopati og proliferativ retinopati. 2) Patologisk forringet MRT optræder imidlertid også i op mod en tredjedel af øjnene hos IDDM patienter under 50 år med længere end 5 års sygdomsvarighed, selv om disse ikke har synlige eller kun lette diabetiske forandringer af øjenbaggrunden. 3) Der er mellem patientgrupper med forskellige grader af retinopati påvist en signifikant korrelation mellem forandringer af de oscillatoriske potentialer af elektroretinogrammet, der genereres i nethindens indre lag, og macular recovery, hvilket tages til indtægt for at også sidstnævnte er påvirkelig af metabolisk og cirkulatorisk derangement i nethinden. 4) Forbedring grænsende til normalisering af glukosestofskiftet kan hos patienter med ingen eller relativt beskedne baggrundsretinopati forbedre såvel macular recovery som de oscillatoriske potentialer tydeligt på bedring af metabolismen og/eller de hæmodynamiske forhold i nethinden. Dette kan måske tages til indtægt for, at de nu alment tilgængelige muligheder for langtids »nær-normalisering« af glukosestofskiftet (pen- eller pumpebehandling) indebærer en gunstigere prognose end konventionel insulinbehandling, men langtidsundersøgelse af patienter med nydiagnosticeret IDDM er nødvendig for at afgøre dette. 5) Langtidsundersøgelserne på børn og voksne har vist, at a) recovery hos de fleste IDDM patienter forringes med tiden; forringelsen ledsages af udvikling af tiltagende retinopati, og b) størsteparten af øjne med patologisk reduceret recovery vil udvikle proliferativ retinopati inden for en periode på 3 år samt c) normalisering af glukosestofskiftet ikke forhindrer denne udvikling. Det antages derfor, at forringelse af recovery under en vis grænse markerer en uafvendelig udvikling i retina mod proliferativ retinopati. Imidlertid har undersøgelserne afsløret en så betydelig inter-individuel variation, at det må konkluderes, at recovery, registreret ved nyktometermetoden, ikke er egnet til opsporing af de IDDM patienter, der står foran snarlig udvikling af proliferativ retinopati.

Læge Niels Gadsbøll

forsvarede den 12. juni 1992 sin afhandling:

»Cardiac function in hospital survivors of acute myocardial infarction. Evaluation by radionuclide ventriculography« for den medicinske doktorgrad.

Officielle opponenter var overlæge, dr. med. John Godtfredsen og lektor, overlæge, dr. med. Birger Hesse. Af tilhørerne opponerede ingen.

Graden blev konfereret den 22. juli 1992.

Selvbibliografi: Niels Gadsbøll. Født 11. november 1951 i Hellerup Lund Sogn. Cand. med. januar 1980, Københavns Universitet. Nuværende stilling: Reservelæge, Cardiologisk Laboratorium, Rigshospitalet.

Disputatsarbejdet: Doktorafhandlingen er baseret på 7 delarbejder, hvori mere end 600 patienter med akut myokardieinfarkt (AMI) er blevet undersøgt med isotopkardiografi. Dette er en nuklearmedicinsk, non-invasiv metode, hvormed det er muligt at bestemme en række konceptuelt interessante hjertefunktionsparametre.

Afhandlingen beskriver hvorledes venstre og højre ventrikels udrykningsfraktion på udskrivelsestidspunktet efter AMI varierer fra supranormale til kritisk nedsatte værdier og hvorledes en nedsat udrykningsfraktion i venstre ventrikel, men ikke i højre, i helt afgørende grad er bestemmende for AMI patienters prognose det første år efter udskrivelsen. Graden af dilatation af venstre ventrikel er ligeledes afgørende for patienternes langtidsprogno. På udskrivelsestidspunktet har ca. halvdelen af patienterne et forhøjet slutdiastolisk volumen af venstre ventrikel.

Funktionsnedsættelsen af venstre hjertekammer er en mere dynamisk og progressiv proces end hidtil antaget. Det første år efter udskrivelsen indtræder således en yderligere 20-25% stigning i venstre ventrikels volumen sammenholdt med målinger udført på udskrivelsestidspunktet. Den spontane, sene dilatation af venstre hjertekammer ses typisk hos patienter med anteriort AMI og formodes at forudgå udviklingen af manifest hjerteinsufficiens og evt. død.

Hjertets diastoliske funktion – bedømt ved venstre ventrikels »peak filling rate« – synes ikke at have betydning for forekomsten af klinisk hjerteinsufficiens eller prognosen efter AMI. Anvendelsen af dette funktionsmål er dog behæftet med store vanskeligheder igennem dets afhængighed af bl.a. flere »systoliske« funktionsparametre.

Hvad angår den kliniske erkendelse af hjerteinsufficiens demonstreres, at traditionelle objektive tegn f.eks. lungekrepitation, galoprytme m.v. er vanskeligt reproducerbare og har en ringe og dårlig forstået relation til kvantitative mål for hjertets pumpefunktion, omend forekomsten af klinisk hjerteinsufficiens post-AMI er et meget dårligt prognostisk tegn. Tilsvarende gælder, at AMI patienters maksimale arbejdskapaci-

tet har en ringe og dårlig forstået relation til isotopkardiografiske funktionsparametre bestemt i hvile.

Læge Christian Hartmann Geisler

forsvarede den 20. november 1992 sin afhandling:

»Chronic lymphocytic leukaemia: Newer prognostic approaches in relation to clinical stage« for den medicinske doktorgrad.

Officielle opponenter var overlæge, dr. med. Mogens Krogh Jensen og lektor, overlæge, dr. med. Aage Drivsholm. Af tilhørerne opponerede ingen.

Graden blev konfereret den 2. december 1992.

Cand. med. Aleksander Giwercman

forsvarede den 4. december 1992 sin afhandling:

»Carcinoma-in-situ of the testis: Screening and management« for den medicinske doktorgrad.

Officielle opponenter var professor, dr. med. Tage Hald og professor, dr. med. Jakob Visfeldt. Af tilhørerne opponerede ingen.

Graden blev konfereret den 21. december 1992.

Selvbibliografi: Aleksander Giwercman. Født 8. juni 1955 i Lodz, Polen. Cand. med. 1981, Københavns Universitet. Nuværende stilling: 1. reservelæge, Rigshospitalet, Afdeling for Vækst og Reproduktion.

Doktordisputatsarbejdet består af en oversigtsartikel baseret på 11 tidligere publicerede originalarbejder. Det videnskabelige arbejde blev påbegyndt under min studietid i 1980, og fuldført i årene 1984-91, under ansættelse som forskningsstipendiat på Rigshospitalets Afdeling for Vækst og Reproduktion (tidligere Reproduktionsbiologisk Laboratorium).

Baggrunden for arbejdet var opdagelsen i 1972 af forstadier til testikelkræft, carcinoma-in-situ testis (CIS) samt faktum at man ved screening for CIS kan forebygge testikelkræft. Det var derfor arbejdets formål: 1) at finde frem til målgrupper for CIS screening ved at undersøge forekomsten af CIS i normalbefolkningen samt blandt mænd med tidligere ikke nedstegen testikel(-ler); 2) at udvikle immunohistokemiske metoder, der gør det lettere at påvise CIS i testisbiopsier og 3) forsøge at påvise CIS celler i sædvæske for herved at etablere en ikke-invasiv diagnostisk metode. Endeligt ville man 4) vurdere hvorvidt CIS kunne helbredes ved lokaliseret strålebehandling, uden nærværdig affektion af de testosteronproducerende Leydigceller. Forekomst af CIS i normalbefolkningen var undersøgt på retsmedicinsk autopsmateriale. Hos ingen af de 399 undersøgte i alderen 18-50 år fandtes CIS, men 2 mænd havde forinden fået fjernet en testikel pga. cancer og 1 pga. CIS. Konklusionen var at prævalensen af CIS blandt normale mænd er lav. Effertersom CIS cellerne anlægges formentlig allerede under fosterliv, ville man ud fra disse fund forvente en

prævalens af CIS på ca. 0,8% (3/399), hvis biopsierne blev foretaget umiddelbart efter puberteten – altså før personen når at udvikle invasiv cancer.

Det har hidtil været en udbredt opfattelse at der ved kryptorkisme er 40-50 gange øget risiko for udvikling af testiscancer. I samarbejde med Cancerregisteret fandt vi dog, at der blandt 506 drenge der i 1950'erne blev behandlet for kryptorkisme, var tale om en 4 til 5 gange forøget risiko for testikelkræft. Resultatet blev bekræftet af fund af 2% risiko for CIS i biopsier fra 300 mænd i alderen 20-30 år med kryptorkisme i anamnesen. Voksne mænd, der opereres for retentio bør tilbydes testisbiopsi for CIS.

CIS kan diagnosticeres på rutinefarvede histologiske præparater, men kan blive overset ligesom benigne forandringer kan forveksles med CIS. To nye monoklonale antistoffer – M2A og 43-9F – blev fundet at være sensitive immunhistokemiske markører af CIS i lighed med Placental-lignende Alkalisk Fofatase. Sensitiviteten af den immunhistokemiske diagnose øgedes dog, når der blev lavet färvninger for alle 3 markører.

Testisbiopsi, som screening for CIS, kan kun tilbydes udvalgte høj-risiko grupper. I forsøg på udvikling af en non-invasive screeningsmetode, undersøgte spermavæske fra CIS patienter og fra kontrolpersoner. Med DNA flowcytometri, immunocytokemi og DNA in-situ hybridisering kunne der påvises tilstedeværelse af abnorme celler i sædvæske fra patienter med CIS. Fundene åbner nye perspektiver m.h.t. forebyggelse af testikelkræft, men metoderne skal forbedres for at kunne blive brugt rutinemæssigt.

Næsten 6% af mænd med testiscancer har CIS i den kontralaterale testikel. Ubehandlet vil de udvikle anden testiscancer og skal undergå kastration. I 1985 startede vi derfor undersøgelser med lokaliseret strålebehandling med 10 doser à 2 Gray. Ingen af de 20 undersøgte mænd havde CIS celler i follow-up biopsier udført op til 5 år efter bestrålingen. Der fandtes en vis – subklinisk – affektion af Leydigcellefunktionen. Hos patienter med CIS i den eneste tilbageværende testis eller med dobbeltsidig CIS, kan man ved lokaliseret strålebehandling forebygge udvikling af testiscancer samtidig med at patienten bevarer egen kønshormonproduktion.

Cand. med. Henri Goldstein

forsvarede den 15. juni 1992 sin afhandling:

»Studies of various aspects of Down syndrome in Denmark, and their use as an epidemiological basis for cost benefit analysis of genetic amniocentesis« for den medicinske doktorgrad.

Officielle opponenter var direktør, professor Kjeld Møller Pedersen og lektor, overlæge, dr. med. Niels Jacob Brandt. Af tilhørerne opponerede ingen.

Graden blev konfereret den 22. juni 1992.

Selvbiografi: Henri Goldstein. Født den 17. juni 1948 på Frederiksberg. Cand. mag. (hovedfag: Samfundsfag, bifag: Historie) 1975. Læge: 1983. Begge embedsksamner er fra Københavns Universitet. Nuværende stilling: Læge på gynækologisk-obstetrisk afdeling G, Amtssygehuset i Gentofte, 2900 Hellerup.

Disputatsarbejdets formål har været at foretage en sundhedsøkonomisk analyse, en såkaldt cost benefit analyse af prænatal diagnostik i Danmark, dvs. det nugældende program med fostervandsprøver. Hypotesen har været: Der er ingen økonomisk hindring i at tilbyde alle gravide en fostervandsprøve. De etiske aspekter medtages ikke i disputatsen, der består af 10 videnskabelige arbejder samt en oversigtsartikel, som også publiceres i Danish Medical Bulletin.

Forud for den endelige beregning af costs og benefits (omkostninger og fordele) for det danske samfund ved at tilbyde alle gravide en fostervandsprøve er der foretaget detaljerede studier af levevilkår, sociale- og sundhedsmæssige forhold for personer med Down Syndrom, der er den lidelse, der hyppigst opdages ved fostervandsprøver. Som led i disse studier er de årlige udgifter for offentlige kasser til pleje og behandling af Down Syndrom-patienter beregnet.

Disputatsens hovedresultater er: Der er afgørende forskel på levevilkår, sociale- og sundhedsmæssige forhold for Down syndrom-patienter i forhold til ikke-Down personer. Der synes ved forskellige beregninger ikke at være nogen økonomisk hindring for at tilbyde alle gravide fostervandsprøve, idet de økonomiske fordele overstiger de økonomiske ulemper. Disputatsen understreger dog, at økonomi alene ikke skal afgøre et evt. tilbud til alle gravide, og at sundhedsvæsenets tilbud er noget, der besluttes af de folkevalgte politikere – og ikke af læger, økonomer eller journalister.

Professor, dr. med. John Philip og overlæge, dr. med. Annalise Dupont takkes hjerteligt for al hjælp i hele forløbet.

Cand. med. John-Erik Stig Hansen

forsvarede den 30. oktober 1992 sin afhandling:

»Initial events of human immunodeficiency virus infection: role of carbohydrate and possibilities for intervention« for den medicinske doktorgrad.

Officielle opponenter var professor, med. dr. Örjan Strannegård og professor, dr. med. Allan Hornsleth. Af tilhørerne opponerede ingen.

Graden blev konfereret den 10. november 1992.

Selvbiografi: John-Erik Stig Hansen. Født 6. november 1958 i København. Lægevidenskabelig kandidat-eksamen, Københavns Universitet, 1985. Nuværende stilling: Seniorstipendiat, Infektionsmedicinsk Laboratorium, Hvidovre Hospital, Københavns Universitet.

Doktorafhandlingen består af 7 tidligere offentlig-

gjorte artikler og en sammenfattende redegørelse. Arbejdet er udført under ansættelse som forskningsstipendiat ved Infektionsmedicinsk Laboratorium, Hvidovre Hospital, i perioden 1988-1991.

Erhvervet immundefekt syndrom (AIDS) skyldes infektion med human immundefekt virus, HIV. Et væsentligt mål for HIV-forskning er at udvikle en behandling og en vaccine til profylakse mod infektion. Til disse formål er et nøje kendskab til de initiale begivenheder i HIV's infektion af humane celler af afgørende betydning. Da HIV's overfladeglykoproteiner indeholder store mængder kulhydrat, og da disse kulhydraters struktur og funktion i HIV's samspil med immunforsvaret kun var kendt i begrænset omfang, iværksattes denne afhandlings undersøgelse med det formål at karakterisere disse kulhydrater og undersøge deres betydning for de initiale trin i infektionsprocessen. Til disse undersøgelser er anvendt dyrkning af HIV i celtekulturer og virus-proteiner herfra. Forskellige kulhydratbindende lektiner og monoklonale antistoffer med kendt specificitet har gjort det muligt at undersøge struktur og funktion af definerede kulhydratstrukturer (glykaner) på HIV's overfladeglykoprotein (gp120).

Ved hjælp af lektiner med forskellig specificitet blev det fundet, at gp120 indeholder flere forskellige typer N-bundne glykaner, og at disse lektiner kunne forhindre dels HIV's infektion af humane celler, dels kæmpecelledannelse mellem inficerede og uinficerede celler. Til yderligere karakterisering af gp120's glykaner anvendtes dernæst en række forskellige kulhydratspecifikke monoklonale antistoffer. Før det første blev det herved opdaget, at HIV indeholder en anden hovedtype af glykaner, O-bundne oligosaccharider. Endvidere blev det fundet, at antistoffer mod disse gp120-glykaner, som ikke normalt udtrykkes af humane celler, kan forhindre infektion af humane celler med et bredt spektrum af HIV stammer. For at komme virkningsmekanismen bag sådanne kulhydratrettede antistoffers antivirale evne nærmere, blev det undersøgt hvilke molekyler i cellemembranen, der er involveret i HIV's tilhæftning og penetration. Herved fandtes foruden det tidligere kendte CD4 molekyle også et andet membranmolekyle, CD18, at være involveret i de tidlige begivenheder i HIV infektion.

Undersøgelserne, der ligger til grund for doktorafhandlingen, har således karakteriseret kulhydratstrukturer på HIV's overflade og påvist eksistensen af en særlig type glykaner, der ikke forekommer på normale celler, og som kan fungere som angrebepunkt for HIV-neutraliserende antistoffer. Dette tilføjer nye muligheder for at intervenere overfor HIV infektion både i form af passiv immunterapi med HIV-neutraliserende, kulhydrat-specifikke antistoffer og profylaktisk vaccination med designede kulhydrater eller glykopeptider.

Cand.med. Steen Werner Hansen

forsvarede den 27. maj 1992 sin afhandling:

»Late-effects after treatment for germ-cell cancer with cisplatin, vinblastine, and bleomycin« for den medicinske doktorgrad.

Officielle opponenter var overlæge dr.med. Mogens Hansen og lektor, overlæge, dr.med. Steen Levin Nielsen. Af tilhørerne opponerede ingen.

Graden blev konfereret den 4. juni 1992.

Selvbiografi: Steen Werner Hansen. Født den 14. marts 1952 i København. Cand.med. 1978, Københavns Universitet. Nuværende stilling: 1. reservelæge, dr.med., Onkologisk afdeling, Rigshospitalet.

Disputatsarbejdet, »Late-effects after treatment for germ-cell cancer with cisplatin, vinblastine, and bleomycin«, blev initieret under vejledning af professor dr.med. Heine Høj Hansen og overlæge dr.med. Mikael Rørth på Onkologisk afdeling ONB, Finseninstitutet, Rigshospitalet. Undersøgelserne blev foretaget fra 1987 til 1989 under min ansættelse på Klinisk Fysiologisk og Nuklear Medicinsk afdeling, Finseninstitutet, Rigshospitalet, under vejledning af overlæge dr.med. Niels Rossing.

Disputatsarbejdet består af 7 artikler samt en oversigt, som beskriver og karakteriserer bivirkninger hos patienter behandlet med kemoterapi for testikkelkræft. Ialt 39 patienter, behandlet med cisplatin, vinblastin og bleomycin (PVB), blev undersøgt for langtidsbivirkninger 3½ til 9 år efter behandlingen. Irreversibel nyretoksicitet, i form af nedsat glomerulær filtrations hastighed (GFR), blev observeret hos 47% af patienterne, mens 23% havde et fuldstændigt reversibelt fald i GFR. Lungefunktionen var signifikant nedsat hos rygere, hvor der blev observeret et irreversibelt fald i karbonmonooksid diffusions kapaciteten til 72% af det forventede.

Påvirkning af nervesystemet var den mest udtalte bivirkning efter behandlingen. Næsten alle patienter havde påvirkning af de sensoriske nerver, formentlig forårsaget af axonal degeneration. Yderligere fandtes en øget ledningstid i de centrale hørebaner i hjernen. Irreversibelt højfrekvens høretab blev induceret i 39% af patienterne. Parasympatisk dysfunktion blev målt hos 36% af patienterne, inklusive 2 patienter med impotens. Hyperreaktivitet i det centrale sympatiske nervesystem var formentlig årsag til Raynaud's fænomen (hvide fingre), som blev observeret hos halvdelen af patienterne. Fertiliteten var nedsat hos de fleste patienter; men azoospermi blev kun observeret hos 27%. Subklinisk Leydig celle dysfunktion blev observeret hos 56% af patienterne. Hypertension blev fundet hos 6 patienter og syntes ikke relateret til den nedsatte nyrefunktion. Bivirkninger forårsaget af PVB behandlingen blev fundet hos næsten alle patienter, men de subjektive gener var beskedne hos hovedparten.

Læge Hans Hasselbalch

forsvarede den 11. september 1992 sin afhandling:

»Idiopathic Myelofibrosis Clinical Aspects and Studies of Extracellular Matrix Metabolism« for den medicinske doktorgrad.

Officielle opponenter var overlæge, dr.med. Troels Mørk Hansen, lektor, overlæge, dr.med. Aage Drivsholm og lektor, overlæge, dr.med. Jørgen Boye Nielsen. Af tilhørerne opponerede ingen.

Graden blev konfereret den 22. september 1992.

Cand.med. Hans Anders Heindorff

forsvarede den 27. november 1992 sin afhandling:

»The hepatic catabolic stress response. Hormonal regulation of urea synthesis after surgery« for den medicinske doktorgrad.

Officielle opponenter var professor, dr.med. Flemming Stadil og professor, dr.med. Hans Ørskov. Af tilhørerne opponerede ingen.

Graden blev konfereret den 21. december 1992.

Selvbiografi: Hans Heindorff. Født den 19. december 1951 i Helleruplund. Lægevidenskabelig embedseksamen 77/78, Københavns Universitet. Nuværende stilling: 1. reservelæge. Kirurgisk afdeling C, Rigshospitalet.

Disputatsarbejdet: »The hepatic catabolic stress response. Hormonal regulation of urea synthesis after surgery.«

Afhandlingen består af syv publicerede artikler og en sammenfattende oversigt. Arbejdet er udført under ansættelse som klinisk assistent ved Hepatologisk afsnit, medicinsk afdeling A, Rigshospitalet.

Det operative traume medfører tab af vævsprotein, en tilstand der skønnes uhensigtsmæssig når organismen skal hele operationssår og resyntetisere forbrugte proteiner. Denne afhandling omhandler identifikationen af et hidtil ukendt bidrag til postoperativt kvælstofstab, et såkaldt »hepatisk stress respons«.

Efter ukompliceret kirurgisk traume findes nedsat koncentration af plasma α -amino nitrogen, øget plasma clearance af gluconeogenetiske og ureagene aminosyrer. Leveren fjerner aminosyrer fra blodet, da urinstofsyntesens effektivitet fordobles. Ved enhver plasma koncentration udskilles postoperativt dobbelt så meget amino-nitrogen som urinstof-nitrogen, der således tabes for proteinsyntese. Dette »hepatiske stress respons« varer en til to uger efter operation. Hos rotter udløser fjernelse af livmoderen et lignende respons, blot indtræffer den maksimale forøgelse af urinstof-syntesen allerede efter tre timer.

Kombineret blokade af de tilførende nerveimpulser fra operationssåret samt blokade af de »katabole hormoner« (catecholaminer, glucagon og kortisol) normaliserer det hepatiske stress respons hos mennesket.

Hos rotter blokeres det af selektiv blokade af glucocorticoider og prostaglandin syntesen. Prostaglandin E2 har i sig selv ingen effekt på urinstof syntesen, men accelererer effekten af de andre »katabole« hormoner.

Det regulatoriske system er således ikke fuldstændig klarlagt selvom flere mediatorer er identificerede. Forøgelsen af effektiviteten af urinstofsyntesen forklarer i sig selv ca. halvdelen af det postoperative kvælstofstab. Blokade af det hepatiske bidrag til kirurginduceret tab af nitrogen vil muligvis være en forudsætning for at nedsætte sygelighed knyttet til den postoperative periode.

Læge Susanne Holck

forsvarede den 4. november 1992 sin afhandling:

»Ultrastructural evaluation of some aspects of the endocrine activity of pituitary adenomas« for den medicinske doktorgrad.

Officielle opponenter var overlæge, dr.med. Edith Reske-Nielsen og professor, med.dr. Lars-Inge Larsson. Af tilhørerne opponerede ingen.

Graden blev konfereret den 12. november 1992.

Selvbiografi: Susanne Holck. Født den 13. juni 1945 i Århus. Cand.med. 1971, Københavns Universitet. Nuværende stilling: Overlæge, Patologifdeling, Centralsygehuset, Hillerød.

Disputatsarbejdet: »Ultrastructural evaluation of some aspects of the endocrine activity of pituitary adenomas«.

Adenomer udviklet i adenohipofysen er oftest hormonhypersecernerende, bedømt ud fra kliniske/biokemiske data. Nogle adenomer findes imidlertid stumme trods forekomst af organel-systemer involveret i hormonsyntese/sekretion. Undersøgelsens hovedformål er at registrere hidtil upåagtede ultrastrukturelle mønstre, der indikerer endokrin aktivitet, og hermed indirekte belyse mekanismer, der kan påvirke hormontransporten. Sammenligning af stumme og endokrint aktive adenomers subcellulære struktur forventes at uddybe vor viden om dette emne. Såvel intra- som ekstracellulære detaljer af 59 aktive og 30 stumme adenomer vurderes.

Det velkendte forhold, at sekret granula (SG) vanligvis »eksporteres« fra celleoverflader beklædt med basalmembraner (BM) kunne antyde eksistensen af et funktionelt samspil mellem BM-materiale og hormonssekretion. Til belysning af dette sammenlignes fordelingen af BM-materiale i stumme og i endokrint aktive adenomer.

For yderligere at evaluere relationen mellem BM-materiale og hypofyseparenkymets sekretoriske aktivitet undersøges forekomst og fordeling af BM-materiale i rottehypofyser, dels normale, dels hormonelt manipulerede ved kastration og østrogeninjektion.

Sammenfattende er der påvist principielle ultrastrukturelle forskelle mellem stumme og aktive adenomer. Det gælder forekomsten af light bodies og ophobning af BM-materiale, der karakteriserer aktive adenomer. Disse strukturers funktion findes relateret til hormonsekretionsprocessen, muligvis ved at koordinere dennes forløb i parenkym og matrix. En variant af SG, betegnet SIG, synes derimod begrænset til stumme adenomer. Denne struktur er muligvis udtryk for en defekt SG-morfogenese, bidragende til den funktionelle inaktivitet.

Cand.med. Niels-Henrik Holstein-Rathlou
forsvarede den 20. marts 1992 sin afhandling:

»Dynamic aspects of the tubulomerular feedback mechanism« for den medicinske doktorgrad.

Officielle opponenter var lektor, dr.scient. Erik Mosekilde, overlæge, dr.med. Svend Strandgaard og lektor, dr.med. Peter Bie. Af tilhørerne opponerede ingen.

Graden blev konfereret den 27. marts 1992.

Læge Hanne Slott Jensen

forsvarede den 2. oktober 1992 sin afhandling:

»Elastolytic activity of human monocytes with special reference to rheumatoid arthritis and giant cell arteritis« for den medicinske doktorgrad.

Officielle opponenter var professor, dr.med. Gunnar Bendixen og lektor, dr.med. Ole Sonne. Af tilhørerne opponerede ingen.

Graden blev konfereret den 13. oktober 1992.

Selvbibliografi: Hanne Slott Jensen. Født den 30. maj 1946 i Utterslev. Cand.med. & chir. 1974, København. Nuværende stilling: 1. reservelæge, Reumatologisk afd. TTA, Rigshospitalet, speciallæge i medicin og reumatologi.

Disputatsarbejdet: »Elastolytic activity of human monocytes«. De humane monocytter har essentielle funktioner i organismen, som blandt andet indbefatter produktion af vævsnedbrydende enzymer, og initiering og modulering af immunforsvaret.

Elastaser er enzymer med meget bredt angrebsområde for matrixkomponenter, som eksempelvis elastin, kollagener type I, II og III og proteoglykan. 2 typer elastase forekommer i knoglemarvsderiverende celler: Serinelastase fra humane neutrofile granulocytter (HLE) og metalloelastase fra opmodnede aktiverede makrofager.

Et følsomt mikrosæy blev udviklet, baseret på tritieret alfaelastin. Dette var anvendeligt til måling af elastaseaktiviteten på humane monocytter og til cellekultur. Ved enzymhæmning samt ikke-inhiberende anti-HLE antistof fandtes, at hovedparten af levende humane monocytters elastolyse er af typen HLE. En-

zymaktiviteten blev ikke sercerneret, men forblev relateret til celleoverfladen.

Stimulation af cellerne ved immunkompleks-bevirkede trefold aktivitet af elastolytiske enzymer, mens den maksimale effekt af elastolyse opnåedes ved phorbol ester. Fagocytose, endotoksin, guld, glukokortikoid eller visse cytokiner var uden effekt på elastolysen in vitro.

Patientundersøgelserne indbefattede patienter med kæmpecellearterier, reumatoid artrit eller inflammatorisk ledansamling. Der fandtes forhøjet elastolyse for blodmonocytter usanset behandling med glukokortikoid, guld eller penicillamin.

Monocytter fra knæledsvæske havde en højere elastolyse end blodcellerne fra samme patient, men når de blev stimuleret maksimalt, var slutaktiviteten ens. Dette blev taget som udtryk for, at blodmonocytter fra patienter med reumatiske sygdomme har en øget enzyzmængde i forhold til kontrolpersoner; og at monocytter, som rekrutteres til ledvæske, lokalt blev stimuleret til at udtrykke en øget elastolyse, selv om de ikke havde yderligere øget maksimalt enzyminndhold.

Det konkluderedes, at humane monocytters elastolyse er forskellig fra elastolysen udtrykt af granulocytter og makrofager, men væsentligst skyldes human leukocyt elastase. Det varierer med celledimulation in vivo og in vitro, og samvarierer i ledvæske med både inflammatoriske og immunologiske parametre.

Arbejdet blev udført ved reumatologisk afd., Hille-rød, medicinsk afd. F, Gentofte samt reumatologisk afd., Hvidovre med støtte fra Gigtforeningen.

Cand.med. Karl-Erik Jensen

forsvarede den 26. maj 1992 sin afhandling:

»Magnetic resonance imaging and spectroscopy of the bone marrow in vivo – with special attention to the possibilities for tissue characterization in patients with leukemia« for den medicinske doktorgrad.

Officielle opponenter var professor, med.dr. Anders L. Hemmingsson, dr.med. Elisabeth Ralfkiær og lektor, overlæge, dr.med. Jørgen Boye Nielsen. Af tilhørerne opponerede ingen.

Graden blev konfereret den 4. juni 1992.

Læge Jytte Jensen

forsvarede den 17. januar 1992 sin afhandling:

»Lipid and Lipoprotein Profiles in Postmenopausal Women. Effects of combined hormone replacement therapy« for den medicinske doktorgrad.

Officielle opponenter var overlæge, dr.med. Jørn Dyerberg, 1. reservelæge, dr.med. Sven Olaf Skouby og professor, dr.med. Ole Siggaard Andersen. Af tilhørerne opponerede ingen.

Graden blev konfereret den 27. januar 1992.

Cand.med. Claus Kamby

forsvarede den 4. juni 1992 sin afhandling:

»Metastasemønstret ved cancer mammae. Metodologiske aspekter og relation til prognostiske faktorer« for den medicinske doktorgrad.

Officielle opponenter var professor, dr.med. Mogens Blichert-Toft, overlæge, dr.med. Per Dombernowsky og professor, dr.med. Torben Schiødt. Af tilhørerne opponerede ingen.

Graden blev konfereret den 15. juni 1992.

Selvbiografi: Claus Kamby. Født den 23. februar 1954 i København. Cand.med. 1980, Københavns Universitet. Nuværende stilling: Afdelingslæge, Onkologisk afdeling, Herlev Sygehus.

Doktorafhandlingen består af 8 originalarbejder og en sammenfattende redegørelse. Arbejdet er udført under ansættelse som klinisk assistent ved Onkologisk afdeling, Rigshospitalet. Det er undersøgt om man på basis af karakteristika ved patient eller primærtumor kan forudsige specielle metastasemønstre. Formålet var at beskrive metastasemønstret ved cancer mammae, og at relatere dette til kendte og formodede prognostiske faktorer. Undersøgelsen er udført på to patientmaterialer: Det ene materiale er en kohorte af patienter med primær cancer mammae, der i perioden 1977-1982 blev registreret i DBCG's (Danish Breast Cancer Cooperative Group's) protokoller. Det andet er et tværnsnitsstudie af patienter, der i 1983-1985 henvises til Onkologisk afdeling med henblik på stadiainddeling på grund af recidiv af cancer mammae. Hud og lymfeknuder udgjorde sammen med knogler de hyppigste metastaselokalisationer. Den relative fordeling og hyppigheden af metastaser ændredes ikke med tiden efter mastektomi. Selv om undersøgelsen viste, at forskellige faktorer var relateret til metastasemønstret, udviklede de fleste patienter recidiv i alle lokalisationer. Der forekom således kun mindre forskelle i metastasefordelingen mellem forskellige prognostiske grupper. Dette indebærer, at kendskab til status af prognostiske faktorer ikke har afgørende klinisk betydning, hverken med hensyn til stadiainddeling eller ved planlægning af recidivopsporing. På basis af originalarbejderne og litteraturgennemgangen foreslås et udredningsprogram, omfattende screening for metastaser i bløddele, knogler, thorax og lever: Tegn på solitære bløddelsmetastaser uden andre metastaser bør verificeres cyto- eller histologisk. Patienter uden kliniske tegn på knoglemetastaser (smerter) bør alle have foretaget knoglescintigrafi. Patienter med smerter eller »positiv« knoglescintigrafi bør røntgenundersøges. Patienter med negative eller uklare radiologiske fund bør udredes med bilateral cristaibiopsi. Røntgenundersøgelse af thorax er indiceret hos alle patienter. Ultralydsscanning af lever forbeholdes patienter med kliniske (hepatomegali) eller biokemiske tegn (forhøjet alkaliske fosfatase, laktat-dehydrogenase og/eller

aspartat-aminotransferase) på levermetastaser. Hvis fokale processer i leveren er eneste tegn på recidiv, bør metastase-mistanken verificeres ved hjælp af biopsi.

Cand.med. Peter Lange

forsvarede den 13. december 1991 sin afhandling:

»Development and prognosis of chronic obstructive pulmonary disease with special reference to the role of tobacco smoking. An epidemiological study« for den medicinske doktorgrad.

Officielle opponenter var overlæge, dr.med. Finn Vejlø-Rasmussen og lektor, dr.med. Tage Egsmose. Af tilhørerne opponerede ingen.

Graden blev konfereret den 8. januar 1992.

Selvbiografi: Peter Lange. Født den 8. april 1959 i Warszawa, Polen. Lægevidenskabelig embedseksamen 1985, Københavns Universitet. Nuværende stilling: Reservelæge, Epidemisk afdeling M, Rigshospitalet.

Disputatsarbejdet: Med udgangspunkt i data fra Østerbrounderøgelsen er en række epidemiologiske aspekter ved kronisk obstruktiv lungesygdom (KOL) undersøgt. Formålet har været at belyse virkningen af tobaksrygning, alkoholindtagelse og nogle socio-økonomiske faktorer på udvikling og forløb af KOL. Der blev fokuseret på to af KOL's vigtigste karakteristika:

1) nedsættelse af det forcerede ekspiratoriske volumen i det første sekund (FEV₁).

2) kronisk hoste og opspyt.

Desuden er det belyst på hvilken måde kronisk hoste og opspyt og nedsat FEV₁ påvirker dødeligheden som følge af obstruktiv lungesygdom, lungekræft og totaldødeligheden.

Analysen af tværnsnitsresultaterne viste, at forekomsten af kronisk hoste og opspyt og nedsættelse af FEV₁ var relateret til tobaksrygning, alkoholindtagelse, lav indkomst og kort skoleuddannelse. Tobaksrygning var den vigtigste af disse faktorer.

De longitudinelle analyser af ændringerne i FEV₁ viste, at rygere, især dem som rapporterede at inhalere tobaksrøg, havde et større fald i FEV₁ end ikke-rygere. Dette var gældende for rygere af alle de undersøgte tobakstyper: d.v.s. cigaretter med og uden filter, cerutter og cigarer, og pipe. Generelt var der ikke signifikant forskel imellem virkningerne af de forskellige tobakstyper på lungefunktionstab og kronisk hoste og opspyt. Analyserne viste, at personer som holdt op med at ryge normaliserede deres FEV₁-tab. Dette gjaldt både hos yngre og ældre, og både blandt tidligere storrygere og blandt dem med mindre tobaksforbrug. Ligeledes aftog dannelsen af slim og hoste efter ophør med tobaksrygningen. De longitudinelle analyser viste, at alkoholindtagelse var associeret til et øget tab i FEV₁.

Tobaksrygning var stærkt relateret til død af alle årsager, død som følge af KOL og død som følge af lungekræft. Nedsat FEV₁ var ligeledes stærkt relateret til dødeligheden. Den stærke association blev observeret mellem FEV₁ og dødelighed af KOL, idet personer med FEV₁ < 40% af forventet værdi havde en mere end 70 gange større risiko for død af KOL end dem med FEV₁ > 80% af forventet værdi. Sammenhængen mellem kronisk hoste og opspyt og dødeligheden som følge af KOL var kompleks, idet den var mere udtalt blandt personer med reduceret FEV₁ end blandt dem med normal FEV₁.

Sammenfattende har de nærværende undersøgelser bekræftet, at tobaksrygning spiller omend ikke den eneste så den vigtigste rolle for udvikling og forløb af KOL. Undersøgelserne viste, at alle former for tobak har en ugunstig virkning på KOL. Samtidig blev det påvist, at rygeophør, selv blandt ældre og tidligere storrygere, har en gavnlige virkning på KOL. Dødelighedsanalyserne viste, at FEV₁ er en parameter som er meget stærkt relateret til forløbet af KOL. I modsætning til tidligere undersøgelser fandt man, at kronisk hoste og opspyt var en faktor som yderligere forhøjer risikoen for død af obstruktiv lungesygdom hos personer med nedsat FEV₁.

Projektet har modtaget økonomisk støtte fra Nationalforeningen til Bekæmpelse af Lungesygdomme og fra Lægevidenskabeligt Forskningsråd.

Læge Steen Larsen

forsvarede den 13. november 1992 sin afhandling:

»Diabetes mellitus secondary to chronic pancreatitis« for den medicinske doktorgrad.

Officielle opponenter var overlæge, dr.med. Jens Sandahl Christiansen, professor, dr.med. Jørn Nerup og professor, dr.med. Povl Riis. Af tilhørerne opponerede ingen.

Graden blev konfereret den 24. november 1992.

Overlæge Gunnar Lose

forsvarede den 18. september 1992 sin afhandling:

»Simultaneous Recording Pressure and Cross-Sectional Area in the Female Urethra: A Study of Urethral Closure Function in Healthy and Stress Incontinent Women« for den medicinske doktorgrad.

Officielle opponenter var professor, dr.med. Tage Hald og lektor, overlæge, dr.med. Lars Mølsted Pedersen. Af tilhørerne opponerede ingen.

Graden blev konfereret den 25. september 1992.

Selvbibliografi: Gunnar Lose. Født den 28. juni 1948 i Brørup. Cand.med. 1976, Aarhus Universitet. Nuværende stilling: Overlæge, dr.med. Gynækologisk/obstetriske afdeling, KAS Glostrup.

»Simultaneous recording of pressure and cross-sectional

area in the female urethra: a study of urethral closure function in healthy and stress incontinent women«: Afhandlingen består af 10 publicerede artikler og en sammenfattende oversigt. Arbejdet er udført under ansættelse som klinisk assistent ved kirurgisk afdeling D, Rigshospitalet.

Formålet med arbejdet var: 1) at udvikle et ballonkateter til simultan måling af hurtige tryk- og tværsnitsarealændringer i urethra, og 2) at undersøge uretrale lukkemekanismer hos kontinente og stressinkontinente kvinder.

Der blev foretaget in vitro og in vivo testning af kateteret, og 30 frivillige kontinente samt 30 stressinkontinente kvinder blev undersøgt.

De vigtigste resultater var: 1) kateteret tillader pålidelig måling af hurtige ændringer af samhørende værdier af tryk og tværsnitsareal i urethra under dilatation og lukning af lumen. 2) Metoden muliggør en beskrivelse af urethras sphincterfunktion i form af: a) urethras statiske og dynamiske mekaniske egenskaber, b) urethras respons på hurtig dilatation (= eksperimentel stressinkontinens) og c) arbejde og power udført på det dilaterede urethrallumen under kontraktion af bækkenbunden og host.

Hos patienter med stressinkontinens fandtes signifikante ændringer af urethras tryk, elasticitet, viskoelastiske egenskaber, samt arbejde og powergenerering under knib og host. Ændringerne var mest udtalte ved blærehalsen og midt uretralt. Teorien om defekt passiv tryktransmission fra abdomen hos stressinkontinente kunne ikke bekræftes. Stressinkontinens skyldes ikke en enkelt fysiologisk defekt og tilstanden kan ikke karakteriseres med en enkelt måleparameter. Stressinkontinens skyldes svækkelse af et eller flere elementer af den uretrale lukkemekanisme i en sådan grad, at de øvrige mekanismer ikke kan kompensere sufficient. Forskellige patofysiologiske typer af stressinkontinens kan karakteriseres.

Læge Claus Lund

forsvarede den 9. december 1992 sin afhandling:

»Somatosensory evoked potentials in the assessment of neural blockade« for den medicinske doktorgrad.

Officielle opponenter var professor emeritus, med.dr. J. Bertil Löfström, professor, dr.med. Lars Heslet og professor, dr.med. Jørgen Viby Mogensen. Af tilhørerne opponerede ingen.

Graden blev konfereret den 21. december 1992.

Selvbibliografi: Claus Lund. Født den 7. april 1956 i København. Medicinsk embedseksamen 1982, Københavns Universitet. Nuværende stilling: 1. reservelæge, Anæstesi-afdelingen, KAS Glostrup (pr. 1.1.93 KAS Herlev).

Disputatsarbejdet: Epidural og spinal administra-

tion af lokalanalgetika er en accepteret metode til behandling af postoperative smerter. Behandlingen har vist sig effektiv i hæmningen af det kirurgiske endokrine-metaboliske stress respons. På trods af tilsyneladende sufficient blokade kan responset ikke blokeres totalt, og det mistænkes derfor at blokaden er penetrabel for visse neurogene stimuli. Som objektiv vurdering af blokaders kvantitet og kvalitet har været benyttet registrering af somatosensoriske evoked potentialer, defineret som stimulus inducerede ændringer i EEG'et. SEP'erne registreredes før og under blokade.

Gennemgang af forskellige lokalanalgetikas effekt, samt morfin og alfa-agonisten, klonidins, virkning på SEP'erne er undersøgt. Desuden er det kirurgiske traumes indflydelse på sensorisk tærskel og på SEP vurderet.

Sammenfattende kan det konkluderes, at neurale blokader i de fleste tilfælde er penetrerbare for neurogene stimuli på trods af klinisk sufficient blokade. Dog blokeredes samtlige afferente stimuli ved blokade med et specielt lokalanalgetikum. Andre antinociceptive stoffer var uden indflydelse på SEP. Kirurgi tyder på at medføre et fald i patienternes følsomhed.

SEP har vist sig anvendelig som metode til vurdering af neurale blokaders effektivitet over for hæmning af neurale afferente stimuli. Metoden kan ved videreudvikling benyttes til fremtidig evaluering af transmission i forskellige nervefibre og ved testning af forskellige lokalanalgetika.

Undersøgelserne har bl.a. været støttet af Statens sundhedsvidenskabelige Forskningsfond, Oberstinde Kirsten Jensa la Cours Fond, Sophus H. Johansens Fond og Dansk anæstesiologisk Fond.

Læge Jens Dilling Lundgren

forsvarede den 27. marts 1992 sin afhandling:

»Mucus Production in the Lower Airways. A Review of Experimental Studies« for den medicinske doktorgrad.

Officielle opponenter var overlæge, dr.med. Jan Fahrénkrug, overlæge, dr.med. Kaj Viskum og professor, dr.med. Jens Juul Holst. Af tilhørerne opponerede ingen.

Graden blev konfereret den 6. april 1992.

Selvbibliografi: Jens Dilling Lundgren. Født den 28. maj 1960 på Rigshospitalet. Cand.med. 1987, Københavns Universitet. Nuværende stilling: Kursusreservelæge, Reumatologisk afdeling, Hvidovre Hospital.

Disputatsarbejdet: »Mucus produktion i de nedre luftveje«. Patienter med astma, kronisk bronchitis og cystisk fibrose har ofte øget mucus produktion. Øget mucus produktion i de nedre luftveje kan medføre obstruktion og derved kompromitere luftvejenes funktion i at lede luft til og fra lungerne. Vores nuværende tilbud til behandling af øget mucus produktion hos

disse patienter er begrænsede primært pga. et mangelfuldt kendskab til de mekanismer i luftvejene, som kan forårsage øget mucus produktion.

Disputatsen kortlægger effekten på mucus produktionen af stoffer, som vides at være tilstede i luftvejene under de ovenfor nævnte sygdomme. Ved hjælp af en eksperimentel model påvist den mucus stimulerende effekt af en lang række neurotransmittere og stoffer frigjort fra betændelsesceller. Neurotransmitterne acetylcholin, noradrenalin, gastrin-releasing peptide, substance P og dynorfin A øgede mucus produktionen. Blandt stoffer fra betændelsesceller er det påvist, at plade aktiverende faktor, eikosanoider, eosinofil kationisk protein og neutrofil elastase øgede mucus produktionen. Effekten af mange af disse mucus stimulerende stoffer blev hæmmet af specifikke modstoffer. Afslutningsvist påvist det, at det aktuelt eneste tilgængelige stof i behandlingen af øget mucus produktion – nemlig binyrebarkhormonet glukokortikoid – hæmmer mucus produktionen indirekte via produktionen af proteinet lipokortin. Disputatsarbejdet skaber derfor et rationale for yderligere studier mhp. at bedre behandlingsmulighederne for patienter med luftvejssygdomme.

Disputatsarbejdet er primært udført på National Institutes of Health i USA og er hovedsageligt sponsoreret af Fogerty International, Det danske sundhedsvidenskabelige Forskningsråd og Nationalforeningen.

Læge Bjørn Melgaard

forsvarede den 4. september 1992 sin afhandling:

»Chronic encephalopathy and peripheral neuropathy associated with alcoholism« for den medicinske doktorgrad.

Officielle opponenter var overlæge, dr.med. Ralf Hemmingsen, professor, dr.med. Niels A. Lassen og lektor, dr.med. Nils H. Diemer. Af tilhørerne opponerede ingen.

Graden blev konfereret den 1. oktober 1992.

Selvbibliografi: Bjørn Melgaard. Født den 20. august 1944 på Frederiksberg. Cand.med. 1971, Københavns Universitet. Nuværende stilling: Chief Adviser, Danda, Thimphw, Bhutan.

Cand.med. Kári J. Mikines

forsvarede den 4. december 1992 sin afhandling:

»The influence of physical activity and inactivity on insulin action and secretion in man« for den medicinske doktorgrad.

Officielle opponenter var professor, dr.med. Henning Beck-Nielsen og lektor, overlæge, dr.med. Jannik Hilsted. Af tilhørerne opponerede professor, dr.med. Poul Kruhøffer.

Graden blev konfereret den 12. december 1992.

Læge Jens Mølvi

forsvarede den 19. juni 1992 sin afhandling:

»Model of the Pathogenesis of Insulin-Dependent Diabetes Mellitus« for den medicinske doktorgrad.

Officielle opponenter var professor, dr.med. Jørgen Rygaard og professor, dr.med. Jesper Zeuthen. Af tilhørerne opponerede ingen.

Graden blev konfereret den 29. juni 1992.

Cand.med. Mogens Holst Nissen

forsvarede den 25. september 1992 sin afhandling:

»Proteolytic Modification of B₂-Microglobulin in Human Serum« for den medicinske doktorgrad.

Officielle opponenter var sektorchef, overlæge, dr.med. Niels Axelsen og professor, dr.med. Morten Simonsen. Af tilhørerne opponerede ingen.

Graden blev konfereret den 5. oktober 1992.

Læge Hendrik Nolte

forsvarede den 3. juni 1992 sin afhandling:

»Histamine release from human intestinal mast cells and basophile leukocytes. In vitro studies and their clinical application« for den medicinske doktorgrad.

Officielle opponenter var professor, dr.med. Kristian Thestrup-Pedersen og lektor, overlæge Henrik Permin. Af tilhørerne opponerede ingen.

Graden blev konfereret den 26. juni 1992.

Selvbiografi: Hendrik Kees Kam Nolte. Født den 14. januar 1959 i København. Ny-sproglig student 1977 (Aurehøj Statsgymnasium). Cand.med. 1985, Københavns Universitet. Nuværende stilling: Medicinsk chef, Hycor Biomedical, Garden Grove, Californien, USA.

Disputatsarbejdet: Formålet med denne disputats var at evaluere en ny og simplificeret histamin måleteknik og dens anvendelighed i udforskningen af allergiske lidelser. Især indenfor områder hvor det er svært at opnå tilstrækkeligt med prøve-materiale, f.eks. blod fra børn og mast celler fra små vævs-biopsier.

Den første del af studierne involverede basale videnskabelige studier af human tarm mast-celler fra mucosa biopsier, dvs. prøvemateriale med lavt histamin-indhold og lille prøve-materiale. Baseret på disse forsøg blev tarm-mast celler fra børn med mistænkt fødemiddel-allergi nærmere undersøgt.

Den anden del af forsøgene inkluderede passiv sensibiliserings forsøg af basofile leukocytter fra børn samt diagnostiske studier med op til 10 allergener i forskellige koncentrationer. Sådanne forsøg har ikke tidligere kunnet gennemføres med eksisterende metoder.

Forsøgene viste, at den humane tarm mastcelle har

evnen til at kunne medvirke til det inflammatoriske respons ved allergiske reaktioner i tarmen. Således indgår dette arbejde som et vigtigt aspekt i bekræftelse af tarm mast cellens involvering i fødemiddel-allergi.

De kliniske undersøgelser vidste, at basofil histamin frigørelse kan anvendes som et diagnostisk redskab ved udredning af inhalations-allergi hos børn. Testens anvendelighed ved udredning af lægemiddel-allergi synes lovende ved visse allergiske reaktioner.

Cand.med. Ole Olsen

forsvarede den 21. februar 1992 sin afhandling:

»Fat and Pancreatic Secretion. Studies on the Humoral Regulation in man« for den medicinske doktorgrad.

Officielle opponenter var overlæge, dr.med. Finn W. Henriksen og professor, dr.med. Jens Juul Holst. Af tilhørerne opponerede ingen.

Graden blev konfereret den 27. februar 1992.

Selvbiografi: Ole Olsen. Født den 13. oktober 1951 i Vedbæk. Cand.med. 1979, Københavns Universitet. Nuværende stilling: 1. reservelæge, Kir. afd. D, KAS Herlev.

Doktorafhandlingen består af seks artikler og en sammenfattende redegørelse. Arbejdet blev udført på kirurgisk gastroenterologisk afdeling C, Rigshospitalet, hvor jeg var ansat som klinisk assistent (1986-1988).

Disputatsen handler om den hormonale styring af bugspytkirtlen i forbindelse med fedtindtagelse. Oliesyre er valgt som repræsentant for fødens fedtindhold. Ved hjælp af en dobbeltløbet sonde er oliesyren pumpet ind i tolvfingertarmens øverste del og igen suget op fra den nederste del. Derved kan man på samme tid efterligne en måltidsituation og måle bugspytkirtlens produktion af bikarbonat og enzymer. De nævnte produkter er væsentlige for fordøjelsen og kan måles i det tarmindehold, som suges op i sonden. Tolvfingertarmens sekretion af hormoner (sekretin og cholecystokinin (CCK) til blodbanen) er målt med radioimmunoassay.

Man finder, at oliesyre i duodenum både frigør sekretin og CCK til plasma under forhold, som simulerer et måltid. Mængden af de frigjorte hormoner kan forklare den observerede stigning i pancreas' sekretion, hvorfor man må antage, at frigørelsen er af fysiologisk betydning. De to hormoner påvirker ikke hinandens frigørelse, men CCK forøger sekretins stimulerende virkning på pancreas' volumen og bikarbonatsekretion. Derimod har sekretin kun beskednen eller ingen virkning på enzymsekretionen, som stimuleres af CCK. Ændringer i pH og mængden af galde salte i lumen påvirker kun i ringe grad oliesyren effekt.

Sekretin og CCK producerende celler i tarmvæggen har direkte kontakt til lumen. Dette forhold kan for-

klare, at oliesyreens koncentration og emulgeringsgrad influerer mærkbart på hormonfrigørelsen. Antallet af celler, som udsættes for oliesyre, afhænger af tarmsegmentets længde og af oliesyreens evne til at passere gennem lagene, som dækker cellemembranen. Tærskelværdierne for CCK frigørelsen er lavere for sekretin, og carboxylgruppen på oliesyren er essentiel for den fysiologiske effekt. Der påvises ikke feedback hæmning mellem luminal trypsin og frigørelsen af CCK og sekretin.

Da oliesyren er en hovedbestanddel af kostens fedtindhold, kan den samtidige frigørelse af de to »klassiske« hormoner sekretin og CCK være et betydende element i fordøjelsesprocessen efter et måltid.

Fremtidige studier må afgøre om andre fedttyper reagerer som oliesyre, og om andre tarmhormoner har betydning.

Cand.med. Annette Oxholm

forsvarede den 30. april 1992 sin afhandling:

»Epidermal expression of interleukin-6 and tumour necrosis factor-alpha in normal and immunoinflammatory skin states in humans« for den medicinske doktorgrad.

Officielle opponenter var professor, dr.med. Kristian Thestrup-Pedersen og professor, dr.med. Gunhild Vejlsgaard. Af tilhørerne opponerede ingen.

Graden blev konfereret den 7. maj 1992.

Selvbiografi: Annette Oxholm. Født den 2. maj 1953 på Frederiksberg. Den lægevidenskabelige embedseksamen, København Universitet sommer 1979. Nuværende stilling: Praktiserende speciallæge i dermatologi, H.C. Ørstedvej 1A, 1879 Frederiksberg C.

Disputatsarbejdet: Epidermal expression of interleukin-6 and tumour necrosis factor-alpha in normal and immunoinflammatory skin states in humans.

Afhandlingen omhandler undersøgelser med immunhistologi af visse cytokiners forekomst in situ i normal hud og hud fra immuninflammatoriske hudreaktioner.

Det viste sig muligt at påvise IL-6 og TNF-alpha i hud frysensnit ved hjælp af immunhistologisk teknik. Det er med denne teknik desuden muligt at registrere ændringer i IL-6 og TNF-alpha i epidermis ved nogle immuninflammatoriske tilstande i huden, samt ved behandling med UVR eller MC 903. Immunhistologiske teknikker kan vise sig at være et anvendeligt supplement til biologiske og biokemiske metoder ved undersøgelse af cytokiner i huden.

Læge Peter Steen Pedersen

forsvarede den 20. november 1992 sin afhandling:

»Human reabsorptive sweat duct in primary cell culture. Cellular mechanisms of ion transport and

their regulation with special reference to cystic fibrosis« for den medicinske doktorgrad.

Officielle opponenter var lektor, dr.scient. Else K. Hoffmann, professor, dr.med. Ole H. Petersen og lektor, dr.scient. Thomas Zeuthen. Af tilhørerne opponerede ingen.

Graden blev konfereret den 2. december 1992.

Læge Svend Stenvang Pedersen

forsvarede den 6. november 1992 sin afhandling:

»Lung infection with alginate-producing, mucoid pseudomonas aeruginosa in cystic fibrosis« for den medicinske doktorgrad.

Officielle opponenter var professor, dr.med. P. Oluf Schiøtz og professor, dr.med. Peter Skinshøj. Af tilhørerne opponerede ingen.

Graden blev konfereret den 12. november 1992.

Læge Jorge E. Petrera

forsvarede den 6. november 1992 sin afhandling:

»Neuralgic Amyotrophy. A clinical and Electrophysiological Study« for den medicinske doktorgrad.

Officielle opponenter var overlæge, dr.med. Johannes Jakobsen, professor, dr.med. Christian Krarup og professor, dr.med. Jes Olesen. Af tilhørerne opponerede ingen.

Graden blev konfereret den 12. november 1992.

Selvbiografi: Jorge E. Petrera. Født den 10. januar 1939 i Buenos Aires, Argentina. Læge 1965, Buenos Aires Universitet, Argentina. Nuværende stilling: Overlæge, Klinisk neurofysiologisk afd., KAS Gentofte.

Disputatsarbejdet: »Neuralgic Amyotrophy. A clinical and electrophysiological study«. Hensigten med arbejdet har været at foretage en undersøgelse af det neurologiske syndrom »neuralgia amyotrophica« (NA), på dansk kendt som »skulderneurit«. I amerikansk litteratur bruges ofte betegnelsen »brachial plexus neuropathy«. I arbejdet foretrakkes det rent deskriptive navn »neuralgia amyotrophica«, fordi den betegnelse ikke giver et falsk indtryk af viden om patogenese og etiologi eller er misvisende med henblik på den anatomiske lokalisation. Sygdommen er karakteriseret af smerter i skulderen eller overekstremiteten og fulgt af kraftnedsættelse, muskelatrofi og undertiden føleforstyrrelser. Tilstanden optræder med en hyppighed af ca. 50-100 patienter i Danmark om året. Der er ringe patologisk, patofysiologisk, etiologisk og patogenetisk viden om sygdommen. I undersøgelsen er der specielt lagt vægt på, (1) at beskrive det kliniske billede og tilstandens naturlige udvikling i opfølgende kliniske undersøgelser, (2) at beskrive de longitudinelle elektrofysiologiske forandringer, (3) at undersøge om de elektrofysiologiske fund kan bidrage til forståelse

se af arten og udbredelsen af de patologiske forandringer og (4) at undersøge om den første kliniske eller elektrofysiologiske undersøgelse kan bidrage til prognosen for sygdommens forløb. Undersøgelsen omfatter 77 patienter undersøgt klinisk og elektrofysiologisk på Rigshospitalets laboratorium for klinisk neurofysiologi i perioden 1971-1986. Arbejdet underbygger, at hovedparten af patienter har affektion af en eller flere enkelte nerver distalt for plexus brachialis, mens en plexopati ses hos et mindretal. I enkelte tilfælde findes ikke affektion distalt for albuen. Hovedparten af patienter opnår en god klinisk restitution, dog enkelte patienter vedbliver med at have svære neurologiske deficit. I arbejdet indgår detaljerede elektromyografiske og motorisk og sensorisk nerveledningsundersøgelser (NLU), specielt analyse af resultater af sensorisk NLU i n. axillaris og n. musculocutaneus som ikke tidligere er publiceret i den elektrofysiologiske litteratur om NA. De elektrofysiologiske fund underbygger, at den langt overvejende patologiske forandring ved NA skyldes tab af aksoner. Et mindre antal patienter har derudover elektrofysiologiske forandringer som peger på demyelinisering. De elektrofysiologiske metoder sammenholdt med de kliniske fund underbygger, at denervering af muskulatur kan skyldes enten en affektion af nerven »pletvis« eller eventuelt meget distalt.

Cand.med. Ole Pryds

forsvarede den 2. oktober 1992 sin afhandling:

»Control of Cerebral Circulation in the High-Risk Neonate« for den medicinske doktorgrad.

Officielle opponenter var professor, med.dr. Nils W. Svenningsen og professor, dr.med. Olaf B. Paulson. Af tilhørerne opponerede ingen.

Graden blev konfereret den 13. oktober 1992.

Selvbiografi: Ole Axel Pryds. Født den 22. januar 1953 i Nykøbing F. Medicinsk embedseksamen 1979 – Københavns Universitet. Nuværende stilling: 1. reserve-læge, Afdelingen for nyfødte, Rigshospitalet, København Ø.

Disputatsarbejdet: Nyfødte og især for tidligt fødte børn har en øget risiko for hjerneskade som følge af periventriculære blødninger eller iskæmiske læsioner. Formålet med afhandlingen var at undersøge, hvorledes nyfødte børn regulerer hjernens blodgennemstrømning (CBF) og hvorvidt udvikling af hjernelæsion kan relateres til en defekt regulation.

Globalt CBF blev målt med den intravenøse ^{133}Xe -non udvaskningsteknik, som var tilpasset nyfødte børn. Resultaterne viste, at CBF reguleres normalt hos raske, nyfødte børn, uanset deres gestationsalder. Således steg CBF ved højere P_aCO_2 (28,9%/kPa), ved fald i hæmoglobinkoncentrationen (11,9%/mM) og

under hypoglykæmi (blodglukose < 1,7 mM), hvad der tyder på en aktiv kobling mellem CBF og hjernens metaboliske krav. Tryk-autoregulationen var intakt med konstant CBF ved fysiologiske ændringer i blodtrykket og indgift af indomethacin og teofyllamin medførte en forventelig reduktion af CBF på henholdsvis 24,0% og 13,3%. Forbigående nedsat CBF-CO₂ reaktivitet observeredes hos mekanisk ventilerede for tidligt fødte børn i første levedøgn, muligvis på grund af den forsinkede perivaskulære pH regulation.

Defekt CBF regulation kunne påvises hos børn, der fik en større hjernelæsion. Således fandtes vasoparalyse med ophævet trykautoregulation og manglende CO₂-CBF reaktivitet hos for tidligt fødte børn før udvikling af større periventriculær hjernelæsion. Svært asfyktiske, mature børn med tegn på global hjerneskade havde også total vasoparalyse og den ophævede kobling mellem CBF og hjernens stofskifte illustreredes ved en markant cerebral hyperperfusion til trods for isoelektrisk EEG aktivitet. Hyperperfusionen opstod få timer efter det asfyktiske insult og var en tidlig markør for diffus hjerneskade.

Medens den cerebrale vasoparalyse var udløst af perinatal asfyksi hos de mature børn, lykkedes det ikke at identificere den underliggende årsag hos de for tidligt fødte børn. Prænatal asfyksi var dog en mulighed, idet flertallet af børnene blev født efter placentaløsning.

Det konkluderes, at den cerebrale vasoreaktivitet er veludviklet hos det for tidligt fødte barn. Testning af CBF reaktiviteten kan benyttes til at identificere børn med høj risiko for hjernelæsion.

Cand.med. Anders Pærregaard

forsvarede den 20. marts 1992 sin afhandling:

»Interactions between *Yersinia enterocolitica* and the host with special reference to virulence plasmid encoded adhesion and humoral immunity« for den medicinske doktorgrad.

Officielle opponenter var professor, dr.odont. Mogens Kilian og professor, dr.med. P.A. Krasilnikoff. Af tilhørerne opponerede ingen.

Graden blev konfereret den 27. marts 1992.

Selvbiografi: Anders Pærregaard. Født den 20. december 1950 i København. Lægevidenskabelig embedseksamen, København 1976. Nuværende stilling: 1. reserve-læge Børneafdeling L, KAS Glostrup.

Disputatsarbejdet: Afhandlingen består af en oversigtsartikel samt 8 tidligere offentliggjorte artikler. Formålet har været at give en redegørelse for den aktuelle viden om 1) adhæsion af *Yersinia enterocolitica* til tarmslimhinden og 2) udvikling og måling af specifikke antistoffer efter infektion med *Yersinia enterocolitica*.

To gener, inv og ail, der er lokaliseret på kromoso-

met, koder for produkter, der tidligere er vist at kunne formidle adhæsion til og invasion af dyrkede epithelceller. Alle *Y. enterocolitica* stammer, der er patogener, indeholder imidlertid også et plasmid, det såkaldte *Yersinia virulens* plasmid, kaldet pYV. I de arbejder, der danner grundlag for denne afhandling, påvistes, at dette plasmid øger *Y. enterocolitica*'s evne til at adhærere til tarmepithelcellens overflade og til mucus. Ved hjælp af genmanipulerede bakterier fandt vi, at ydre membran proteinet YadA var formidler af den plasmidkodede adhæsion, delvist betinget af hydrofobicitet.

Ved hjælp af et referencesystem udviklet med krydset immunoelektroforese (XIE) påvistes en lang række *Y. enterocolitica* antigener. Dette referencesystem benyttedes til taxonomiske formål og til serologiske undersøgelser. En række serologiske metoder vurderedes med hensyn til deres anvendelighed til påvisning af nylig *Y. enterocolitica* infektion. XIE, enzyme linked immunosorbent assay (ELISA) med lipopolysaccharid (LPS) som antigen, ELISA med hele formalin-dræbte pYV bærende *Y. enterocolitica* celler som antigen og bestemmelse af agglutinationstiter, fandtes alle at være metoder med tilfredsstillende variation samt diagnostisk specificitet og sensitivitet.

Projektet finansieredes via 13 bevillinger fra 10 forskellige fonde. Det totale antal indsendte ansøgninger om støtte var ca. 3 gange så stort. Man kunne ønske, at bevillingspraksis i Danmark i højere grad tog sigte på at støtte et, måske mere begrænset, antal ansøgere med de fulde ansøgte beløb, end et stort antal ansøgere, der kun opnår delvis dækning.

Læge Henrik Sandvad Rasmussen

forsvarede den 25. september 1992 sin afhandling:

»Justification for magnesium therapy in acute ischaemic heart disease. Clinical and experimental studies« for den medicinske doktorgrad.

Officielle opponenter var lektor, overlæge, dr.med. Erik Sandøe og professor, dr.med. Jørn Giese. Af tilhørerne opponerede ingen.

Graden blev konfereret den 5. oktober 1992.

Selvbiografi: Henrik Sandvad Rasmussen. Født den 5. september 1958. Samfundssproglig studentereksamen, Køge, 1977. Medicinsk embedseksamen, Kbh. Universitet, januar 1985.

Nuværende stilling: Group Project Leader, Pfizer Central Research, Dpt. Clin. Research, Cardiovascular section, Sandwich, Kent, England.

Disputatsarbejdet: »Justification for magnesium therapy in acute ischaemic heart disease: Clinical and experimental studies«.

Afhandlingen består af en oversigtsartikel samt 9 tidligere publicerede tidsskriftsartikler, alle publiceret i årene 1986-1989. Undersøgelserne blev foretaget på

de kardiologiske afdelinger på Bispebjerg hospital, Hvidovre hospital samt Århus og Københavns kommunehospital. Undersøgelserne blev generøst støttet af Hjerteforeningen samt Statens sundhedsvidenskabelige Forskningsråd.

Forfatteren demonstrerede at patienter med akut såvel som kronisk iskæmisk hjertesygdom (IHS) er magnesiumdeficiente. Oven i denne kroniske magnesium (Mg) depletering udviser patienter med akut myokardieinfarkt (AMI) desuden et forbigående fald i serum Mg-koncentrationen (S-Mg). Den mest sandsynlige årsag til dette fald er en migration af Mg fra ekstracellulærrummet og ind i cellerne, muligvis induceret af en øget sekretion af katekolaminer. Den kliniske betydning af denne Mg-mangel er uklar. Forfatteren har dog påvist at intravenøs (iv) Mg-terapi til patienter med akut iskæmisk hjertesygdom både med og uden AMI reducerer dødeligheden i den akutte fase af det iskæmiske attack og signifikant forbedrer langtidsprognosen. Dette skyldes dels en reduceret hyppighed af patienter som udvikler AMI, dels en reduktion i hyppigheden af behandlingskrævende arytmier og dels faktorer som endnu er ukendte.

Iv Mg-terapi udøver en signifikant effekt på hjertets ledningssystem såvel som på hjertets hæmodynamik; refraktærperioderne i atrier og AV-knude, såvel som ledningshastigheden sammesteds blev forlængede, mens den perifere vaskulære modstand, såvel som modstanden i lungekredsløbet blev signifikant nedsat. Hjertets kontraktilitet blev ikke påvirket. Disse elektrofysiologiske og hæmodynamiske ændringer er gunstige i forbindelse med et AMI, og har muligvis medvirket til den observerede reduktion i dødelighed.

Det konkluderes at iv Mg-terapi har adskillige elektrofysiologiske, hæmodynamiske og metaboliske virkninger som er gunstige i forbindelse med akut IHS; dette reflekteres i en signifikant reduktion i dødeligheden samt hyppigheden af komplikationer i forbindelse med IHS. Da behandlingen samtidig er billig og stort set uden bivirkninger, anbefaler forfatteren at implementere Mg-behandling som led i standardbehandlingen af akut IHS.

Cand.med. Lars Remvig

forsvarede den 4. december 1992 sin afhandling:

»Cellular cytokine bioassays in interleukin-1 quantitation« for den medicinske doktorgrad.

Officielle opponenter var l. reservelæge, dr.med. Thomas Mandrup-Poulsen, professor, dr.med. Kristian Thstrup-Pedersen og lektor, dr.med. Ole Werdelin. Af tilhørerne opponerede ingen.

Graden blev konfereret den 21. december 1992.

Selvbiografi: Lars Remvig. Født den 23. marts 1942 i København. Lægevidenskabelig embedseksamen 1972, Københavns Universitet. Nuværende stilling:

Administrerende overlæge, Reumatologisk afdeling, Centralsygehuset i Næstved.

Disputatsarbejdet: Arbejdet er et basalimmunologisk studium, omhandlende produktion og bestemmelse af cytokiner (immunhormoner), specielt interleukin-1. Det har til formål at analysere visse cellulære cytokin bioassays ud fra tesen om, at deres ringe anvendelighed som kvantitative assays bl.a. beror på interferens fænomener.

»Cytokiner« er en fællesbetegnelse for antigen-uspecifikke, opløselige proteiner af ikke antistof karakter, producerede af monocytter, lymfocytter og andre celler, virkende som intracellulære mediatorer i den immunologiske reaktion. »Monokiner« betegner monocytterderede cytokiner, som primært blev beskrevet og benævnt ved deres biologiske virkning. Efterhånden blev det klart, at mange monokin-virkninger formentlig skyldtes et enkelt produkt, muligvis det første i spillet mellem leukocyterne i den immunologiske reaktion. Det blev derfor benævnt interleukin-1 (IL-1).

Til produktion af IL-1 er anvendt humane monocytter fra raske donorers blod. Produktionen er induceret med lipopolysakkarid, phorbol myristat acetat eller tetanus toxoid (TT) – human anti-TT antistof immunkomplekser. Fire forskellige biologiske assays, anvendt som IL-1 bioassays, er belyst: 1) det indirekte leukocyt migrations assay, også benævnt LIF assay, 2) et humant T lymfocyt co-stimulerende proliferations assay, 3) et murint thymocyt co-stimulerende proliferations assay, 4) et murint »conversion« celle linie (NOB-1) assay.

Disse bioassays kan ikke skelne mellem IL-1 α og IL-1 β . Yderligere kan forskellige cytokiner og andre faktorer samt reagenser og visse procedurer i laboratoriet medføre interferens i de forskellige assays, såvel under produktion som under bestemmelse af IL-1. Ukendt og/eller ukontrollabel interferens kan dels være årsag til den store assay variabilitet, dels medføre fejltolkning af opnåede resultater. Dette svækker de nævnte metoders anvendelighed både som kvalitative og som kvantitative assays. Bioassays vil imidlertid stadig være aktuelle indenfor basal og klinisk immunologisk forskning, såvel i forbindelse med undersøgelse vedrørende kendte cytokiner, som i forbindelse med erkendelsen af cytokininhibitorer og opdagelsen af nye cytokiner. Man bør derfor ved udviklingen af cellulære cytokin bioassays være opmærksom på såvel kendte som ukendte interferensfænomener.

Cand.med. Jes F. Schmidt

forsvarede den 22. april 1992 sin afhandling:

»Changes in human cerebral blood flow estimated by the (A-V) O_2 difference method« for den medicinske doktorgrad.

Officielle opponenter var overlæge, dr.med. Svend

Strandgaard og lektor, overlæge, dr.med. Michael Kosteljanetz. Af tilhørerne opponerede ingen.

Graden blev konfereret den 30. april 1992.

Selvbiografi: Jes Frederik Schmidt. Født den 11. august 1950 i Horsens. Cand.med. 1977, København. Nuværende stilling: Overlæge, anæstesiologisk afd., Odense Sygehus.

Disputatsarbejdet: Arbejdet er udført på neurologisk og neurokirurgisk afdeling, Rigshospitalet, København i årene 1985 til 1989.

Hjernens blodgennemstrømning er autoreguleret, dvs. at der inden for visse grænser via enten en udvidelse eller en sammentrækning af hjernens blodkar opretholdes en konstant blodgennemstrømning ved ændringer i perfusions trykket (systemisk blodtryk minus hjernens indre tryk). Der findes både en nedre og en øvre grænse for denne mekanisme. I nærværende afhandling beskrives mine humane undersøgelser, hvor der er lagt specielt vægt på den nedre grænse.

En metode til computeriseret og uvildig bestemmelse af den nedre grænse for autoregulation er udviklet og dens anvendelighed til farmakologiske studier er undersøgt.

En sikker og anvendelig blodtryksnedsættende metode mhp. at studere ovennævnte nedre grænse er demonstreret. Metoden tillader tillige at holde hovedet i en stabil position. Dette muliggør fremtidige undersøgelser med scannere med henblik på mere detaljerede forhold.

Indflydelsen af den blodtryksnedsættende behandling på hjernens indre tryk og blodgennemstrømning samt reaktionen på ændringer i blodets kuldioxid indhold på blodgennemstrømningen er undersøgt.

Ovennævnte forhold er belyst med en angiotensin convertende enzyme inhibitor (Captopril) og en Ca^{++} -blokker (Nimodipin), to forskellige blodtryksnedsættende medikamenter, der er relevante med henblik på hjernens blodforsyning.

Den beskrevne og anvendte metode til vurdering af disse forhold skønnes at kunne få betydning i flere kliniske situationer, f.eks. ved behandling af forhøjet blodtryk, ved sygdomme i hjernens blodkarforsyning og ved narkose til patienter med ændrede forhold i hjernens blodforsyning.

Læge Lucio Scopsi

forsvarede den 8. december 1992 sin afhandling:

»Localization and identification of regulatory peptides by immunocytochemistry: Applications, implications, and limitations« for den medicinske doktorgrad.

Officielle opponenter var overlæge, dr.med. Esther Hage og lektor, dr.med. Morten Møller. Af tilhørerne opponerede ingen.

Graden blev konfereret den 21. december 1992.

Læge Henrik Bondo Schultz

forsvarede den 31. januar 1992 sin afhandling:

»Histologisk klassifikation af non-Hodgkin's lymfomer. En Simplificeret Working Formulation« for den medicinske doktorgrad.

Officielle opponenter var overlæge, dr.med. Niels Tinggaard Pedersen og lektor, overlæge, dr.med. Erik Hippe. Af tilhørerne opponerede ingen.

Graden blev konfereret den 11. februar 1992.

Selubiografi: Henrik Bondo Schultz. Født den 4. marts i Gentofte. Lægevidenskabelig embedseksamen 1973 ved Københavns Universitet. Nuværende stilling: Overlæge ved Patologisk afdeling, Centralsygehuset i Næstved. Disputatsarbejdet: »Histologisk klassifikation af non-Hodgkin's lymfomer. En simplificeret working formulation.« Arbejdet er udgået fra Patologisk afdeling og medicinsk afdeling, Finseninstitutet/Rigshospitalet. Materialet omfatter 658 konsekutive patienter behandlet i perioden 1970-1979. Arbejdet har fået økonomisk støtte fra Kræftens Bekæmpelse, Statens lægevidenskabelige Forskningsråd, Hede Nielsen fonden, og Hindsgaul fonden.

Motiveringen til dette arbejde har været at forbedre definitionen af klinisk relevante histologiske typer af non-Hodgkin's lymfomer. Således at så mange patienter som muligt kan klassificeres i så informative kategorier som muligt.

Histologisk består et non-Hodgkin's lymfom af neoplastiske celler i et bestemt udbredelsesmønster, kaldet lymfomarkitekturen.

Lymfomarkitekturen opdeles konventionelt i en follikulær og en diffus type. I nærværende arbejde er foreslået en subklassifikation af den follikulære arkitektur, baseret på en kombination af kvantitative og kvalitative kriterier. Alle lymfomer med en tydelig follikularitet i hele lymfomet eller i dele heraf havde en favorabel prognose sammenlignet med lymfomer med diffus arkitektur.

Cellebefolkningen klassificeres konventionelt efter en skønsmæssig vurdering af den dominerende cellype. I nærværende arbejde blev cellebefolkningen kvantiteret ved eksakte celletællinger imellem veldefinerede cellyper. Ved denne metode fandtes et morfologisk kontinuum af cellebefolkninger.

Den simplificerede working formulation definerer fem histologiske lymfom-typer. Denne klassifikation er prognostisk relevant. Udover en klinisk brugbarhed danner denne klassifikation også en simpel reference-ramme for de komplekse immunologiske, cellekinetiske og molekylærbiologiske undersøgelser, der i stort tal publiceres om non-Hodgkin's lymfomer. Klassifikationen har en høj reproducerbarhed sammenlignet med de konventionelle klassifikationer.

Læge Maxwell Sehested

forsvarede den 19. juni 1992 sin afhandling:

»Models of drug efflux in the multidrug resistant tumor cell« for den medicinske doktorgrad.

Officielle opponenter var professor, dr.med. Keld Danø og lektor, dr.med. Mogens Spang-Thomsen. Af tilhørerne opponerede ingen.

Graden blev konfereret den 29. juni 1992.

Selubiografi: Maxwell Sehested. Født den 16. maj 1950 i Kuala Lumpur, Malaya. Cand.med. 1976, Københavns Universitet. Nuværende stilling: Overlæge, Patologi afd., Sundby Hospital.

Disputatsarbejdet: En af de væsentligste hindringer i opnåelse af helbredelse ved kemoterapi af maligne sygdomme er tumorcellens evne til at udvikle resistens. Resistens overfor en heterogen gruppe af klinisk betydningsfulde cancer kemoterapeutika inkluderende antracycliner og Vinca alkaloider, kaldet multidrug resistance (MDR) fænotypen, skyldes tildels at den resistente celle er i stand til at holde et lavt intracellulært niveau af det pågældende stof ved hjælp af en energikrævende udad transport proces. Formålet med disputatsen har været at opstille og belyse 2 forskellige modeller for denne udadrettede pumpe, nemlig a) en exocytotisk model og b) en pumpeprotein medieret.

På basis af de 7 originale arbejder i disputatsen konkluderes det, at den aktive efflux i MDR celler overvejende sandsynligt skyldes et 170 kDa protein, kaldet P-glycoprotein, lejret i den resistente tumorcelles plasmamembran. Sluttelig opstilles en konformationsafhængig »induced fit« hypotese vedrørende binding af kemoterapeutika til dette protein.

Cand.med. Søren Sheikh

forsvarede den 21. februar 1992 sin afhandling:

»Neuropeptide Y and Peptide YY: Major modulators of gastrointestinal blood flow and function« for den medicinske doktorgrad.

Officielle opponenter var overlæge, dr.med. Steen Gammeltoft og lektor, dr.phil. Hans Vilhardt. Af tilhørerne opponerede ingen.

Graden blev konfereret den 27. februar 1992.

Selubiografi: Søren Paludan Sheikh. Født den 31. maj 1959 i Køge. Cand.med. januar 1985, Københavns Universitet. Nuværende stilling: Reservelæge, Klinisk biokemisk afd., Rigshospitalet.

Disputatsarbejdet: »Neuropeptide Y and peptide YY - major modulators of gastrointestinal blood flow and function.« Afhandlingen består af 7 originale arbejder og en oversigtsartikel publiceret i Am. J. Physiol. Arbejdet blev udført i årene 1985-1988 på Laboratorium for Molekylær Endokrinologi på Rigshospitalet under supervision af prof. Thue W. Schwartz, og

forsattes i 1988-1989 på Department of Physiology and Internal Medicine, University of Michigan, Ann Arbor, MI, under ledelse af prof. John A. Williams.

Neuropeptid Y (NPY) er i familie med peptid YY (PYY) og pancreatisk polypeptid (PP), der alle består af 36 aminosyrerester med C-terminalt tyrosylamid. De tre regulatoriske peptider opretholder en fælles og meget velkarakteriseret tredimensional struktur. NPY er bl.a. det mest potente stimulus til stimulation af fødeindtagelse man kender idag. NPY systemet spiller også en vigtig rolle for både central og perifer regulation af det systemiske blodtryk.

Arbejdet omhandler biokemisk identifikation og karakterisering af membran receptorer for NPY og peptid YY (PYY) ved bindings kinetiske studier og strukturel analyse af receptorerne ved affinitets krydsbindings studier. Ydermere præsenteres NPY og PYY's kemi, vævslokalisering og frisættning, og endelig evalueres disse peptiders potentielle rolle som neuronale og hormonale regulatorer i den gastrointestinale fysiologi.

NPY findes i store mængder både i det centrale og perifere nervesystem, mens PYY er et hormon, der hovedsageligt syntetiseres i endokrine celler i ileum og colon. NPY frisættes sammen med noradrenalin ved stimulation af sympatiske nervesystem, men kan også frisættes ved stimulation af vagus. PYY frisættes efter fødeindtagelse både ved aktivering af vagus og ved direkte kontakt imellem PYY-cellen og næringsstofferne. NPY og PYY har en række funktioner i gastrointestinale kanalen; 1) NPY og PYY er involveret i regulation af kardonus. 2) PYY og NPY er potente hæmmere af syresekretion. 3) PYY virker så hæmmende på ventriklens tømningstid samt ileum og colons motilitet. 4) PYY virker hæmmende på den exokrine pancreas sekretion. Det er karakteristisk at disse effekter ofte udøves via indirekte mekanismer, ved et samspil imellem centrale og perifere effekter af peptiderne. For eksempel findes der ingen PYY receptorer på de acinære celler i pancreas; men PYY påvirker vagustonus via receptorer i medulla oblongata.

Det første trin i overførslen af det kemiske signal fra NPY til effektorcellen udgøres af binding til receptormolekyler. Receptorerne for NPY tilhører en superfamilie af membranreceptorer; de G-protein koblede receptorer (G-guanin nucleotid), der udøver deres effekt på cellulære processer via binding til en serie af GTP-bindende proteiner. NPY og PYY receptorer er beskrevet ved bindingskinetiske studier i membran præparationer fra en række forskellige væv, bl.a. hjerne, tarm, nyre og hjerte og i en lang række neuroendokrine celler linier. Det kan konkluderes fra disse undersøgelser, at der findes flere forskellige typer af NPY og PYY receptorer, som kan inddeles i Y_1 og Y_2 typer på grundlag af receptorernes affinitets og specificitets karakteristika for et langt C-terminalt fragment NPY¹³⁻³⁶ og en NPY analog [Leu³¹, Pro³⁴] NPY. NPY

analogen er en specifik agonist for Y_1 receptorer, mens det C-terminale fragment fortrinsvis binder til Y_2 receptorer. Y_1 og Y_2 receptorerne har lige høj affinitet for NPY og PYY, mens pancreatisk polypeptid er 10^4 gange mindre potent. Strukturel analyse ved brug af affinitets krydsbindings studier har vist at Y_1 og Y_2 receptorerne er strukturelt forskellige glycoproteiner.

Det konkluderes, at de i afhandlingen karakteriserede Y_1 og Y_2 receptorer meget vel kan være de strukturelle proteiner, der medierer NPY's fysiologiske virkninger. Dette støttes af en udenlandsk gruppes nylige kloning af et cDNA kodende for et protein, der udviser Y_1 receptor farmakologi. Fuldstændig kortlægning af NPY og PYY's fysiologiske betydning må afvente udvikling og test af selektive Y_1 og Y_2 antagonist, noget der arbejdes intensivt på i laboratorier verden over.

Cand.med. Elisabeth B. Skrivers

forsvarede den 20. marts 1992 sin afhandling:

»Computed Tomography (CT) in Cerebral Apoplexy« for den medicinske doktorgrad.

Officielle opponenter var professor, dr.med. Carsten Gyldensted, overlæge, dr.med. Johannes Præstholm og professor, dr.med. Olaf Paulson. Af tilhørerne opponerede ingen.

Graden blev konfereret den 27. marts 1992.

Selvbiografi: Elisabeth Bech Skrivers. Født 26. oktober 1937 i Mørke, Djursland. Cand.med., Københavns Universitet, sommeren 1965. Nuværende stilling: Overlæge, Røntgen-/ultralydafdelingen, KAS Glostrup.

Disputatsarbejdet: »Computed tomography (CT) in cerebral apoplexy«. Afhandlingen er baseret på 6 publicerede tidsskriftartikler og en samlet redegørelse. CT-scanningerne er udført i perioden 1979-1981 på Hvidovre Hospitals røntgenafdeling.

Formålet med dette arbejde er at belyse den diagnostiske værdi af CT ved cerebral apopleksi; at analysere CT-billederne i den akutte, subakutte og kroniske fase; at udforske hyppigheden og den kliniske betydning af »føgging effekt« og nyttevirkning af supplerung med CT efter intravenøs kontraststof injektion; at vurdere det optimale tidspunkt for CT-scanning ved cerebral apopleksi samt at belyse senfølger.

I en prospektiv serie undersøgtes 103 konsekutive patienter indlagt med akut opstået cerebral apopleksi på neurologisk afdeling, Bispebjerg Hospital. CT-scanner fandtes på dette tidspunkt kun på Hvidovre Hospital og på Rigshospitalet (EMI CT1010).

De første 2 CT-undersøgelser på hver patient blev udført før og efter intravenøs kontraststof infusion. CT udførtes 3 dage, 2 uger og ½ år efter apopleksien. Ændring i infarkt fra hypodensitet i den akutte fase til isodensitet i den subakutte fase: »føgging effekt« verificeredes hos 54%. I den akutte fase påvistes kontrast

enhancement næsten ikke, hvorimod det sås hos 70% i den subakutte fase. Kontraststof infusion er uden diagnosticisk værdi i den akutte fase. Det påvises, at der ikke er nogen årsagssammenhæng mellem hyperæmi og enhancement, der er tale om 2 vidt forskellige fænomener. Den bedste information om infarktstørrelsen giver CT i den akutte fase, idet udbredningen af det hypodense område viste sig at svare til infarktkaviteten i den kroniske fase. Selv ved store infarkter fandtes kun massevirkning i den akutte fase. I den kroniske fase påvises moderat atrofiudvikling hos knapt 60% af patienterne. I den kroniske fase efter spontant intracerebrale hæmatomer var det bemærkelsesværdigt, at de lokale sequelae enten var meget små eller slet ikke påviselige, hvorimod atrofiudvikling, specielt med svind i basalganglierne, var et karakteristisk fund.

Læge Lena Specht

forsvarede den 10. juni 1992 sin afhandling:

»Prognostic Factors in Hodgkin's Disease« for den medicinske doktorgrad.

Officielle opponenter var docent, med.dr. Torsten Landberg og lektor, overlæge, dr.med. Erik Hippe. Af tilhørerne opponerede ingen.

Graden blev konfereret den 26. juni 1992.

Selvbibliografi: Lena Krog Specht. Født den 28. september 1951. Cand.med. 1977, Københavns Universitet. Nuværende stilling: 1. reservelæge, Onkologisk afdeling, Amtssygehuset i Herlev.

Disputatsarbejdet er udført under mine ansættelser som kandidatstipendiat (under Kræftens Bekæmpelse) og reservelæge på Medicinsk afdeling, Finseninstitutet, i årene 1980 til 1988.

Formålet med disputatsen var at finde en metode til mere nøjagtigt at stille prognosen ved Hodgkin's sygdom, end det har været muligt med de hidtil kendte prognostiske faktorer. Som udgangspunkt opstilledes den hypotese, at det er patientens samlede tumorbyrde, der er afgørende for prognosen. Afhandlingen fremlægger en metode til at måle den samlede tumorbyrde hos patienter med Hodgkin's sygdom, og undersøger den således definerede samlede tumorbyrdes prognostiske betydning. Metoden består i at kombinere antallet af sygdomsinvolverede regioner med tumorstørrelsen i de enkelte regioner, vurderet ud fra objektiv undersøgelse og røntgenundersøgelser, som for begges vedkommende rutinemæssigt udføres hos alle patienter i forbindelse med den almindelige stadiinddeling. Dette giver et mål for den samlede makroskopisk vurderbare tumormasse. Desuden beskrives en metode til estimering af den samlede tumorcellebyrde ved at kombinere den makroskopiske tumormasse med et mål for tumorcellekoncentrationen i tumørvæv, udført som en tælling af tumorceller i re-

præsentative histologiske snit. I afhandlingen undersøges ved anvendelse af multivariate overlevelsesanalyser efter Cox-modellen, den ovenfor definerede tumorbyrdes (og for stadium I og II's vedkommende desuden: Tumorcellebyrdes) prognostiske betydning i forhold til de hidtil kendte prognostiske faktorer. Patientmaterialet består dels af 506 konsekutive patienter behandlet på Medicinsk afdeling, Finseninstitutet, i perioden 1969-83, dels af 300 patienter fra hele landet behandlet i en randomiseret undersøgelse i det danske LYGRA-projekt i perioden 1971-83.

Det påvises at den samlede tumorbyrde (og for stadium I og II's vedkommende den samlede tumorcellebyrde) er den vigtigste prognostiske faktor ved Hodgkin's sygdom. De fleste hidtil kendte vigtige faktorer påvises at være korrelerede til tumorbyrden, men uden selvstændig prognostisk betydning når tumorbyrden tages i betragtning. Tumorbyrden kan vurderes ud fra almindelige diagnostiske undersøgelser, som i dag anvendes hos samtlige Hodgkin-patienter. Det foreslås, at tumorbyrden fremover benyttes som vejledning for et rationelt behandlingsvalg til patienter med Hodgkin's sygdom.

Læge Jens Benn Sørensen

forsvarede den 12. juni 1992 sin afhandling:

»Prognosis and prognostic factors in adenocarcinoma of the lung« for den medicinske doktorgrad.

Officielle opponenter var overlæge, med.dr. Sverre Sørensen og professor, dr.med. Svend Larsen. Af tilhørerne opponerede ingen.

Graden blev konfereret den 25. juni 1992.

Selvbibliografi: Jens Benn Sørensen. Født den 4. februar 1954 i København. Cand.med. 1980, Københavns Universitet. Nuværende stilling: 1. reservelæge, dr.med. Onkologisk afdeling, Rigshospitalet.

Disputatsarbejdet: Doktorafhandling med titlen »Prognosis and prognostic factors in adenocarcinoma of the lung« er udarbejdet på Onkologisk afdeling, Finseninstitutet, Rigshospitalet. Arbejdet blev påbegyndt under min ansættelse som reservelæge på afdelingen og fortsat under min tid som kandidatstipendiat. Stipendiet var tildelt af Kræftens Bekæmpelse.

På grund af biologiske og behandlingsmæssige forskelle inddeles lungecancer i småcellet og ikke-småcellet lungecancer. Sidstnævnte gruppe har som hovedtyper planocellulært karcinom, adenokarcinom og storcellet karcinom. Denne afhandling beskriver prognosen og prognostiske faktorer for patienter med lungecancer af typen adenokarcinom.

Patienterne, som indgik i undersøgelsen, var enten radikalt opereret på thoraxkirurgiske centre øst for Storebælt (137 patienter, stadie I og II), eller var inoperable og indgik i en randomiseret behandlingsprotokol med kemoterapi (259 patienter, stadie IIIA,

IIIb, IV). Tidsrummet for patientinklusionen var februar 1981 til juli 1985.

Pulmonalt adenokarcinom stadielinddeles på baggrund af sygdomsudbredningen på diagnosetidspunktet, og denne stadielinddeling danner baggrund for valg af behandling. Patienter med begrænset sygdom lokaliseret til den ene lunge, og eventuelt med spredning til lokale lymfeknuder i lungen eller hilus, kan opereres. Trods mikroskopisk og makroskopisk radikal operation var den mediane overlevelse 28 måneder for de 137 patienter i undersøgelsen.

Ved hjælp af statistiske metoder (multivariat regressions analyse) har det været muligt at udpege karakteristika med betydning for prognosen. Prognostiske faktorer var patienternes almentilstand, histologisk undertype af adenokarcinom, størrelse og udbredning af primær tumor, samt spredning til lymfeknuder. På baggrund af disse faktorer kunne patienterne inddeles i grupper med meget forskellig prognose, og en forventet 5-års overlevelse på 19% til 76%. Supplerende behandling med bestråling eller kemoterapi udover operation kan blive aktuel for patienterne med forventet dårlig prognose, men en sådan behandling har endnu ikke vist veldokumenteret virkning på overlevelsen.

Patienter med sygdomsudbredning udover det ovenfor beskrevne er det sædvanligvis ikke muligt at operere, og de har langt dårligere prognose. Blandt de 259 inoperable patienter, som blev behandlet med kemoterapi, var den mediane overlevelse 29 uger. Spredning til hjernen var en hyppig komplikation, som optrådte hos ialt 24% af patienterne, og den beregnede risiko steg til 40% hos patienter i live efter 2 år. Faktorer af betydning for de inoperable patienters overlevelse var almentilstanden, sygdomsstadiet, tidligere ikke-radikal operativ tumorreduktion, levermetastaser, antal hvide blodlegemer samt abnorme enzymværdier i blodet (LDH og ASAT). Histologisk undertype havde ingen indflydelse på overlevelsen i denne patientgruppe. Tidligere ikke-radikal operativ tumorreduktion er formentlig ikke en prognostisk faktor i sig selv, men er snarere en indikator for patienter med minimal (men dog inoperabel) sygdomsudbredning.

Behandling af patienter med inoperabelt pulmonalt adenokarcinom er eksperimentel, hvilket vil sige, at en standardbehandling, som kan forlænge overlevelsen, ikke er defineret. Viden om prognostiske faktorer bør anvendes ved valg af behandling til disse patienter og ved sammenligning mellem forskellige gruppers behandlingsresultater.

Cand.med. Ellen Taaning

forsvarede den 22. april 1992 sin afhandling:

»Platelet immunologi: ELISA for detection of platelet antibodies, platelet-specific antigens and platelet glycoproteins« for den medicinske doktorgrad.

Officielle opponenter var lektor, overlæge Vagn Andersen og overlæge, dr.med. Henning Sørensen. Af tilhørerne opponerede ingen.

Graden blev konfereret den 19. maj 1992.

Læge Ebbe Taudorf

forsvarede den 6. august 1992 sin afhandling:

»Oral immunotherapy of adults with allergic rhinoconjunctivitis. Clinical effects in birch and grass pollinosis« for den medicinske doktorgrad.

Officielle opponenter var overlæge, dr.med. Ronald Dahl og overlæge, dr.med. F. Krarup Pedersen. Af tilhørerne opponerede ingen.

Graden blev konfereret den 1. september 1992.

Lektor Allan Randrup Thomsen

forsvarede den 21. august 1992 sin afhandling:

»Regulation and Function of Host Defences in the Murine Lymphocytic Choriomeningitis Virus Infection« for den medicinske doktorgrad.

Officielle opponenter var overlæge, dr.med. Ebbe Dickmeiss og lektor, overlæge, dr.med. Lars R. Mathiesen. Af tilhørerne opponerede ingen.

Graden blev konfereret den 1. september 1992.

Selvbibliografi: Allan Randrup Thomsen. Født 3. oktober 1953 i København. Cand.med. 1980, Københavns Universitet. Nuværende stilling: Lektor, Institut for medicinsk Mikrobiologi og Immunologi.

Cand.med. Thor G. Theander

forsvarede den 20. december 1991 sin afhandling:

»Defence mechanisms and immune evasion in the interplay between the human immune system and Plasmodium falciparum« for den medicinske doktorgrad.

Officielle opponenter var lektor, dr.med. Ole Marker og lektor, dr.med. Mogens Claësson. Af tilhørerne opponerede ingen.

Graden blev konfereret den 3. januar 1992.

Selvbibliografi: Thor Grundtvig Theander. Født 28. februar 1957 i Ringsted. Cand.med. 1982, Københavns Universitet. Nuværende stilling: Adjunkt, Institut for medicinsk Mikrobiologi, Københavns Universitet.

Disputatsarbejdet: »Defence mechanisms and immune evasion in the interplay between the human immune system and Plasmodium falciparum.«

Doktorafhandlingen består af 9 originalartikler og en sammenfattende redegørelse. Undersøgelserne er udført på Epidemifdeling M, Rigshospitalet og Institut for medicinsk Mikrobiologi, Københavns Universitet.

Falciparum malaria udgør et af verdens mest alvor-

lige sundhedsproblemer. WHO anslår at mindst 1 million afrikanske børn årligt dør af sygdommen og at ca. 240 millioner mennesker er inficerede med det ætiologiske agens, protozoen *Plasmodium falciparum*. Igennem de sidste 15 år har der været udfoldet store bestræbelser på at udvikle en malaria vaccine, men resultaterne har endnu ikke været overbevisende bl.a. fordi vor viden om samspillet mellem parasitten og menneskets immunsystem er ufuldstændig.

Mennesker, der lever i højendemiske malaria områder, erhverver efter års udsættelse for parasitten og talrige sygdomsepisoder en delvis beskyttelse. I disse mennesker forløber malaria ikke fulminant, men de rammes dog lejlighedsvis af lette sygdomsepisoder. Den langsomme immunitets udvikling skyldes bl.a. at parasitten påvirker værtsens immunsystem. Ved *Plasmodium falciparum* infektion er det lymfoproliferative respons på malaria-antigen således stærkt nedsat. Det manglende T-celle respons skyldes formentlig, at processer tidligt i T-celle aktivering forløber unormalt. Serum fra malaria patienter er i stand til at hæmme »raske« lymfocytters proliferative respons. Opløselige faktorer secerneret, enten af parasitten eller af værtsceller som følge af eksposition til parasitten, kan således indgå i patogenesen.

For at fremme udviklingen af en vaccine mod malaria er det vigtigt at få belyst hvilke immunologiske processer, der ligger til grund for immunitet. Vi har påvist, at malariainfektion resulterer i immunologisk hukommelse på T-celle niveau. På grundlag af egne og andres undersøgelser foreslås, at immunitet mod malaria afhænger af, at der udvikles en kritisk masse af T-celler, der genkender relevante malaria antigener. Disse T-celler medierer primært immunitet ved at regulere makrofagers og B-cellers aktivitet.

Cand.mag. Signild Vallgård

forsvarede den 24. april 1992 sin afhandling:

»Sygehuse og sygehuspolitik i Danmark« for den medicinske doktorgrad.

Officielle opponenter var professor, med.dr. Bengt Lindskog og professor, dr.med. Bent Sørensen. Af tilhørerne opponerede ingen.

Graden blev konfereret den 30. april 1992.

Selvbiografi: Signild Katarina Vallgård. Født 28. februar 1952 i Uppsala, Sverige. Cand.mag. i historie og litteraturhistorie 1983, Københavns Universitet. Nuværende stilling: Seniorstipendiat, Institut for social Medicin, Københavns Universitet.

Disputatsarbejdet: »Sygehuse og sygehuspolitik i Danmark. Et bidrag til det specialiserede sygehusvæsens historie 1930-1987«.

Afhandlingens formål er at belyse, hvordan det danske sygehusvæsen er udviklet i de sidste 60 år og at identificere de forestillinger om hvad der har været

muligt, ønskeligt og rigtigt, der har ligget bag beslutningerne om sygehusvæsenet. De væsentligste træk ved sygehusvæsenets udvikling i disse år har været: Centralisering til større og færre sygehuse; specialisering i form af oprettelse af specialafdelinger; vækst i aktiviteter, ansatte og udgifter, den har dog været kraftigt aftagende i løbet af 1980'erne; mindre pleje målt i dage, og mere undersøgelse og behandling; en øget indlæggelsesfrekvens for gamle; og store og forholdsvist stabile regionale forskelle.

Debatten om sygehusvæsenet var i 1930'erne præget af en del modsætninger. Husvæsenet. Alternativer til sygehusbehandling som primær sundhedstjeneste og forebyggelse blev diskuteret en del. I 1950'erne var sprogbrugen ændret; da sagde man ligefrem at den lægevidenskabelige udvikling stillede krav. Enigheden om at fremme specialiseringen og væksten var nærmest total. I 1960'erne blev udviklingen i sygehusvæsenet omtalt som en naturlov, og den konkrete udformning opfattet som et teknisk problem. Fra begyndelsen af 1970'erne begyndte især embedsmænd og politikere at sætte spørgsmålstegn ved den førte politik. Den politiske konsensus var brudt, og lægernes autoritet som sundhedspolitiske rådgivere blev svækket. Sundhedspolitiske alternativer diskuteredes atter livligt. Nyten af at satse på højt specialiserede sygehuse blev draget i tvivl. Afhandlingen rummer historien om det specialiserede sygehusvæsens etablering, konsolidering, storhedstid og begyndende nedgang.

Læge Jørgen Vestbo

forsvarede den 20. august 1992 sin afhandling:

»Predictors of mortality, COPD morbidity, and respiratory cancer. With special reference to respiratory symptoms, lung function, and occupational exposure to cement dust« for den medicinske doktorgrad.

Officielle opponenter var afdelingsleder, dr.med. Asger Dirksen, lektor, overlæge, dr.med. Sigurd Mikkelsen og professor, dr.med. Peter Skinhøj. Af tilhørerne opponerede ingen.

Graden blev konfereret den 1. september 1992.

Selvbiografi: Jørgen Vestbo. Født 10. januar 1959 i København. Lægevidenskabelig embedseksamen 1984, Københavns Universitet. Nuværende stilling: Kursusreservelæge. Medicinsk afdeling F, Københavns Amts sygehus i Gentofte.

Disputatsarbejdet: Den prædiktive værdi af tilstedeværelsen af lungesyntomer (hoste, opspyt, kronisk bronkitis og åndenød) og nedsat lungefunktion samt betydningen af mangeårig udsættelse for cementstøv for dødelighed, lungesygelighed og kræft, herunder kræft i lunger og luftveje, er undersøgt blandt 1404 midaldrende mænd fra Aalborg. Arbejdet er udført under ansættelse som reservelæge og stipendiat på Medicinsk afdeling P og lungeklinikken, Bi-

spejbjerg Hospital, og Arbejdsmedicinsk klinik, Rigshospitalet. Resultaterne er offentliggjort i 8 engelsksprogede artikler og en sammenfatning.

Undersøgelsen baseres på en tværsnitsundersøgelse fra 1974, hvor dels cementarbejdere, dels tilfældigt udvalgte mænd, blev undersøgt med interview og lungefunktionsundersøgelser. Disse oplysningers prædiktive værdi for senere dødelighed og sygelighed er undersøgt ved udtræk fra forskellige registre samt udsendelse af et spørgeskema.

Opspyt, kronisk opspyt, åndenød og nedsat lungefunktion i 1974 var af betydning for dødelighed, kontrolleret for virkningen af alder og rygevaner. Åndenød, men ikke opspyt eller kronisk opspyt, havde en selvstændig prædiktiv værdi udover den værdi, der lå i oplysninger om personens lungefunktion (FEV_1); tilstedeværelse af åndenød øgede risikoen for død i opfølgingsperioden med ca. 50%. Lungesygelighed blev primært målt ved hospitalsindlæggelse ud fra oplysninger fra Landspatientregisteret, sekundært ved oplysninger om medicinindtagelse fra et spørgeskema ultimo 1985. Såvel lungesymptomter som FEV_1 var kraftigt relateret til indlæggelse for lungesygdom i almindelighed og kronisk obstruktiv lungesygdom (KOL), kontrolleret for alder og rygning. For KOL-indlæggelser indeholdt lungesymptomter en selvstændig betydning udover, hvad der lå i oplysninger om lungefunktion. Risikoen for mindst én indlæggelse for lungesygdomme i perioden 1977-86 øgedes med en faktor 3 ved tilstedeværelse af ét symptom, for indlæggelse for KOL øgedes risikoen med en faktor 4-6. Lungesymptomter var også relateret til medicinindtagelse. Åndenød, hoste og FEV_1 , men ikke opspyt, var relateret til kræft i lunger og luftveje, kontrolleret for alder og rygning. Værdien af lungefunktionsmål fra en kvælstofudvaskningsundersøgelse blev også undersøgt. I overensstemmelse med enkelte andre nylige undersøgelser indeholdt målene ingen værdi, hvad angår død, hospitalsindlæggelse og kræft i denne undersøgelse. Betydningen af mangeårig udsættelse for cementstøv for dødelighed er svær at tolke i undersøgelsen på grund af en vis selektion. Cementarbejdere havde ikke nogen øget risiko for senere hospitalsindlæggelse, ligesom udsættelse for cementstøv ikke medførte en øget risiko.

Overlæge Søren Vesterhaug

forsvarede den 20. marts 1992 sin afhandling:

»Eye Movements Compensatory to Active Head Movements: Gravity Dependence. Theoretical Considerations and Experimental Results« for den medicinske doktorgrad.

Officielle opponenter var docent, med.dr. Lars Ödkvist og lektor, overlæge, dr.med. Erik Peitersen. Af tilhørerne opponerede ingen.

Graden blev konfereret den 27. marts 1992.

Selubiografi: Søren Vesterhaug. Født 15. august 1943 i Søborg. Lægevidenskabelig embedseksamen 1970, Københavns Universitet. Nuværende stilling: Overlæge, Øre-næse-halsafdeling F, Rigshospitalet. Ekstern lektor, Københavns Universitet.

Disputatsen er en monografi, der bygger på et teoretisk og eksperimentelt studium af balancesystemets funktion i vægtløshed. Den grundlæggende tese er, at øjenbevægelser, der via vestibulære mekanismer udløses som kompensation for aktive hovedbevægelser, har et reduceret gain (forholdet mellem øjenbevægelses- og hovedbevægelsesamplitude) i vægtløshed. Projektet blev udført på Rigshospitalets øreafdeling i samarbejde med Medikoteknisk afdeling, Flyvevåbnet, ESA, NASA og med økonomisk støtte fra Følgeforskningsbevillingen til Danmarks medlemskab af den europæiske rumorganisation (ESA).

Den teoretiske del af arbejdet er en udvikling af en matematisk model for stimulationsforholdet i otolithorganerne ved sinusformede horisontale og vertikale hovedbevægelser. Ved anvendelse af dette matematiske formelapparat til simulation af hovedbevægelser med forskellig retning, frekvens og amplitude i vægtløshed og under normale tyngdekraftsforhold kan det vises, at den mekaniske påvirkning af otolithorganerne ved højfrekvente, vertikale hovedbevægelser i vægtløshed er næsten identisk med den påvirkning, der sker ved tilsvarende hovedbevægelser med en mindre amplitude under normale tyngdekraftsforhold. Noget tilsvarende gør sig gældende for lavfrekvente horisontale hovedbevægelser under forudsætning af, at disse udføres omkring en akse, der ikke er nøjagtigt vertikal, og at non-vestibulære sansefunktioner forsyner individet med et estimat om denne afvigelse.

Den eksperimentelle del af arbejdet nødvendiggjorde udviklingen af en forsøgsopstilling, der gjorde det muligt at måle de fysiologiske parametre. Hypotesen blev afprøvet under frit fald opnået ved parabolflyvninger i tre forskellige flytyper. Forsøgsresultaterne bekræftede simulationsforsøgenes resultater.

Arbejdets resultater har betydning for forståelsen af otolithorganernes funktion i samarbejde med buegangssystemet og for forståelsen af de mekanismer, der ligger bag den rumsyge, som et flertal af astronauterne plages af under den første del af en rummission. Metodeudviklingen er sket i samarbejde med en amerikansk kollega; den har resulteret i udviklingen af en klinisk vestibulær undersøgelse (den vestibulære autorotationstest, VAT) som nu anvendes af en lang række kliniske laboratorier inklusive vort eget.

Doctores philosophiae

Dr.phil. Eyðun Andreassen

forsvarede den 4. juni 1992 sin afhandling:

»Folkelig offentlighed. En undersøgelse af kulturel-

le former på Færøerne i 100 år« for den filosofiske doktorgrad.

Officielle opponenter var professor Brynjulf Alver, Bergen, og lektor, dr.phil. Bengt Holbek, Københavns Universitet. Af tilhørerne opponerede ingen.

Graden blev konfereret den 18. juni 1992.

Selvbiografi: Eyðun Andreassen. Født 27. februar 1945 på Skúvoy, Færøerne. Cand.mag. fra Universitetet i Oslo 1975. Mag.art. fra Universitetet i Oslo 1976. Nuværende stilling: Universitetslektor, Færøernes Universitet, Fróðskaparsetur Føroya, Tórshavn.

Disputatsarbejdet: Idéen til »Folkelig Offentlighed. En undersøgelse af kulturelle former på Færøerne i 100 år«, udvikledes som en konsekvens af et forskningsprojekt omkring indførelsen af TV på Færøerne i 1979. Folkelig Offentlighed behandler problemstillinger, der udvikledes igennem dette forskningsarbejde, men ikke blev bearbejdet inden for dets rammer.

En hovedtese i afhandlingen er den om selve den folkelige offentlighed, dvs. det politiske, økonomiske og kulturelle rum, som eksisterede på ikke-officielt plan i lokalsamfundet frem til vor tids demokratiske og centraliserede strukturforvandling, hvor også de gamle lokalsamfund blev inddraget på det centrale, rigsorganiserede plan, med bl.a. den konsekvens at de gamle selvbestuttende og selvorganiserende områder blev overført til det officielle og repræsentative demokratiske organer: Den folkelige offentligheds strukturforvandling.

Bogen omhandler denne folkelige offentligheds kulturelle aspekter og en anden tese er, at når de gamle fora, fast forankrede i lokalsamfundet, faldt bort, dannes nye adækvate former – foreningerne – organiserede omkring aktivitetstyper snarere end tilhørighed i lokalsamfundet, og hvis kendetegn er det personlige medlemsbevis og betalt kontingent. Den gamle folkelige offentligheds funktion som mødested og diskussions- og beslutningsforum er overtaget af det repræsentative demokrati, hvor foreningernes funktion som kommunikationsforum mere ligger på det private og personlige plan, og de er ikke beslutningsfora for lokalsamfundet.

Afhandlingens empiriske data bygger på flere kilde typer. Data fra eksisterende arkiver på Færøerne, forfatterens egne indsamlede data som feltforsker, og data indsamlet gennem forskningsprojektet Færøerne som TV-løst samfund, som forfatteren ledede i 1979-81. Endvidere inddrager forfatteren sine egne erfaringer både som forsker og samfundsmedlem, og diskuterer de metodiske spørgsmål, der er forbundet hermed. Der sammenarbejdes således mange forskellige typer data til afhandlingens omfattende empiriske beskrivelser.

Det teoretiske begrebsapparat er hentet fra folkloristik, etnologi og samfundsvidenskab til det, der i af-

handlingen bruges sammen med betegnelsen humanistisk kulturvidenskab.

Afhandlingen omhandler Færøerne, men dens teser og teorier er ikke geografisk bundet, men møntet på kulturelle og strukturelle forhold i et langt videre alment perspektiv.

Museumsinspektør Jan Würtz Frandsen

forsvarede den 18. november 1992 sin afhandling:

»Richard Mortensen. Afklaringens år 1940-1958. Besættelse og rekonstruktion« for den filosofiske doktorgrad.

Officielle opponenter var professor Lars-Oluf Larsen, Kiel, og professor, fil.dr. Teddy Brunius, Københavns Universitet. Af tilhørerne opponerede professor, dr.phil. Lise Bek, Århus, og maler Poul L. Andersen.

Graden blev konfereret den 19. november 1992.

Lektor, lic.phil. Nina Grønnum

forsvarede den 8. maj 1992 sin afhandling:

»The Groundworks of Danish Intonation« for den filosofiske doktorgrad.

Officielle opponenter var professor Ilse Lehiste, Ohio, og professor dr.phil. Jørgen Rischel, Københavns Universitet. Af tilhørerne opponerede professor Eli Fischer-Jørgensen og professor Gösta Bruce, Lund.

Graden blev konfereret den 21. maj 1992.

Selvbiografi: Nina Grønnum. Født 1. marts 1945 i København. Cand.phil. 1972, lic.phil. 1981 – København. Nuværende stilling: Lektor ved Institut for almen og anvendt Sprogvidenskab, Københavns Universitet.

Disputatsen er en akustisk (og til dels også auditiv) undersøgelse af intonation (tonegang) i dansk. Fortrinsvis i moderne københavnsk rigsmål, men 5 regionale varianter har tillige været inddraget. Arbejdet er koncentreret om nogle hovedtemaer: En kortlægning af trykkets tonale manifestation, en redegørelse for intonation i forskellige sætningstyper (fx fremsættende versus spørgende), intonation i længere ytringer og i kortere tekster. I korthed viser resultaterne at intonation i dansk kan beskrives som en hierarkisk opbygget struktur, hvor komponenter af mindre temporal udstrækning er overlejret på komponenter af større temporal udstrækning. Det er desuden klart, at dansk adskiller sig fra mange andre sprog ved at forskellige sætningstyper ikke adskiller sig ved en særlig final gestus (fx stigning versus fald), men ved intonationskonturens globale forløb (mere eller mindre faldende). Et andet markant træk ved dansk er fraværet af en obligatorisk sætningsaccent, dvs. en særlig udtalt tonal bevægelse forbundet med det sidste trykstærke ord i

ytringen. Resultaterne har ført frem til en modelskitet for dansk intonation og en beskrivelse som konceptuelt adskiller sig væsentligt fra de modeller, der i de senere år (særligt i USA) er opstillet for fx engelsk intonation.

I forbindelse med arbejdet med regionale varianter af dansk var jeg i årene 1986 og 1987 frikøbt for undervisningsforpligtelser af Statens humanistiske Forskningsråd (under det 5-årige projekt: Dansk talesprog i dets variationer).

Lektor, mag.art. Øystein Hjort

forsvarede den 18. december 1991 sin afhandling:

»Ecclesia Christi – Ecclesia virens. Mosaikkerne i San Clemente i Rom« for den filosofiske doktorgrad.

Officielle opponenter var professor, dr.philos. Hjalmar Torp, Næstved, og professor, fil.dr. Teddy Brunius, Københavns Universitet. Af tilhørerne opponerede professor Patrick Reuterswärd, Solna, og lektor Søren Kaspersen, Københavns Universitet.

Graden blev konfereret den 9. januar 1992.

Jens Nørgaard-Sørensen

forsvarede den 18. september 1992 sin afhandling:

»Coherence Theory. The Case of Russian« for den filosofiske doktorgrad.

Officielle opponenter var professor, dr.phil. Ljubomir Durovic, Lund, og lektor, dr.phil. Kristine Heltberg. Af tilhørerne opponerede lektor Peter Harder.

Graden blev konfereret den 1. oktober 1992.

Selvbiografi: Jens Nørgård-Sørensen. Født 31. juli 1954 i Vissenbjerg. Magisterkonferens i slavisk filologi (hovedsprog: Russisk). 1992, Aarhus Universitet. Nuværende stilling: Lektor, Østeuropainstitutet, Københavns Universitet.

Disputatsen er resultatet af en tekstlingvistisk interesse, der rækker tilbage til forfatterens studier ved Slavisk Institut, Aarhus Universitet. Fra denne periode stammer afhandlingen Bestemtheds kategorien i russisk (Aarhus Universitets guldmedalje 1981). Tekststudierne er efter afslutningen af disputatsen blevet fortsat fra en ny synsvinkel inden for rammerne af SHF-projektet »Oversættelse af fagsproglige tekster«.

I disputatsen argumenteres der for det synspunkt, at vejen til beskrivelse af sproglig kohærens går gennem studier i semantik. Det påvises, at man ved analyse af visse leksemers, morfemers og andre sproglige udtryks betydning kan indkredse et antal kohærens-markører, dvs. udtryk der undtagelsesløst udfylder en kohærens-etablerende funktion. Det karakteristiske træk ved en kohærens-markør er, at den rummer en variabelposition i sin semantiske struktur – en position, der må udfyldes af modtageren, før den samlede ytring kan give mening. En analyse af afsender-mod-

tager relationerne samt af samtalepartnerens antagende viden og forventninger er således en integreret del af modellen. Endvidere gennemføres en diskussion af problemer omkring eksplicit (asserteret) og implicit indhold, herunder præsuppositioner og implikaturer. Fremstillingen rummer desuden en kraftig kritik af eksisterende opfattelser af begreberne tema og rema inden for studiet af det funktionelle sætningsperspektiv. I denne sammenhæng foreslås en revideret tolkning af ordstillingen og sætningsintonationen som udtrykskategorier. Den foreslåede model for kohærens appliceres i afhandlingen på bl.a. adverbialer, pronominer, ellipsis og ordstilling.

Da modellen formodes at kunne finde anvendelse på andre sprog end russisk, er alle russisksprogede eksempler oversat og i fornødent omfang forklaret. Fremstillingen kan læses uden forudgående kendskab til russisk.

Det humanistiske Fakultet, Københavns Universitet, har ydet støtte til sproglig revision, SHF til udgivelsen.

Dr.phil. et ph.d. Peder Skyum-Nielsen

forsvarede den 12. juni 1992 sin afhandling:

»Fyndord. Studier i kortformernes retorik« for den filosofiske doktorgrad.

Officielle opponenter var professor, dr.phil. Jørgen Fafner, Københavns Universitet, og professor, chefredaktør Jørn Lund, Danmarks Lærerhøjskole. Af tilhørerne opponerede lektor, mag.art. Stig Toftgaard Andersen.

Graden blev konfereret den 18. juni 1992.

Selvbiografi: Peder Skyum-Nielsen. Født 10. marts 1948 i København. Guldmedalje i nordiske sprog; cand.mag. i dansk og retorik; lic.phil./ph.d. i anvendt og matematisk lingvistik. 1972, Odense Universitet; 1974/1981, Københavns Universitet; 1979, Københavns Universitet. Nuværende stilling: Lektor i dansk og retorik, Danmarks Lærerhøjskole, Kbh.

Disputatsarbejdet har titlen Fyndord. Studier i kortformernes retorik (Hans Reitzels Forlag, Kbh; 827 sider).

Afhandlingens emne er »kortformer«. Dvs. sådanne korte, selvstændige eller indlejrede tekster som: Ord-sprog, leveregler, slogans, mundheld, valgsprog, mottoer, salmelinjer, punch-lines, omkvæd, kampråb m.v.

Ud fra et omfattende empirisk materiale leverer afhandlingen på retorisk basis den første systematisering af dette sprogbrugsområde.

Bogen er desuden en studie i hvilken sprogbrug der mest effektivt bider sig fast i en læsers eller en lytters bevidsthed.

Fyndord grundlægger lapidar- eller kerneretorikken. En række aktuelle perspektiver og kerneretoriske forskningsmuligheder rides op.

Forfatter, cand.mag. Birgitte Possing

forsvarede den 8. maj 1992 sin afhandling:

»Viljens Styrke. Natalie Zahle – en biografi om dannelse og magtfuldkommenhed« for den filosofiske doktorgrad.

Officielle opponenter var professor, dr.pæd. Vagn Skovgaard-Petersen, Danmarks Lærerhøjskole, og lektor, dr.phil. Nanna Damsholt, Københavns Universitet. Af tilhørerne opponerede dr.phil. Mette Winige, cand.mag. Inga Ludvigsen, cand.phil. Tinne Vammen og professor, dr.phil. Niels Thomsen.

Graden blev konfereret den 21. maj 1992.

Selvbiografi: Birgitte Possing. Født 8. maj 1952 i Kolding. Cand.mag. i historie og etnografi 1979, Aarhus Universitet. Nuværende stilling: Overarkivar, afdelingsleder af Håndskriftafdelingen, Det kgl. Bibliotek.

Disputatsen er en biografisk afhandling om Natalie Zahles liv, værk og samtid. Den er båret af følgende teser:

1. Natalie Zahle (1827-1913) blev ved sin død hyllet som nationalhelt fra højre til venstre i det politiske spektrum. Senere i det 20. århundrede var eftertiden modstræbende og ustadig i behandlingen af hendes historiske image og betydning.

2. Natalie Zahles hovedbidrag til dansk historie var at åbne en af dørene til det univers, der før midten af det 19. århundrede havde været forbeholdt mandlige borgere. Hendes indsats spillede en afgørende rolle i en mangesidig demokratisering af adgangen til viden, idet hendes værk banede vej for dannelse og uddannelse til brede grupper af borgerdøtre, fattige som rige.

3. Natalie Zahle har været kendt for at have været uden forbindelse til kvinde sagen. Det bliver i afhandlingen vist, at hendes virksomhed tværtimod såede frø til de første danske kvindebevægelser. Og at dette skete før det centrale skift i dansk historie omkring industrialiseringen, det moderne gennembrud og kvinde- og arbejderbevægelsens tilblivelse.

4. Hidtil har Natalie Zahle været kendt som det urokkeligt myndige, men milde menneske, et naturtalent af en næsten pletfri støbning, – en mytisk kvindelig lederskikkelse. Det bliver i afhandlingen vist, at hun var en langt mere kompliceret personlighed og en sammensat kvinde i forhold til sin tids leveregler.

Afhandlingen bygger på store utrykte, hidtil ubenyttede samlinger af breve, manuskripter, optegnelser og vidnesbyrd samt en lang række andre trykte kilder. Udgivelsen illustreres af skitser og billeder, der heller ikke tidligere har været publiceret.

Arbejdet er blevet til på baggrund af et seniorstipendium på Danmarks Lærerhøjskole samt støtte fra Statens humanistiske Forskningsråd og Carlsbergfondet.

Mag.art. Henrik Wivel

forsvarede den 13. december 1991 sin afhandling:

»Snödrottningen. En bok om Selma Lagerlöf och kärleken« for den filosofiske doktorgrad.

Officielle opponenter var docent, fil.dr. Erland Lagerroth, Lunds Universitet, og lektor, dr.phil. Erik A. Nielsen, Københavns Universitet. Af tilhørerne opponerede lektor, dr.phil. Keld Zeruneith, Københavns Universitet, tidl. lektor Marguerite Engberg og stud.mag. Susanne Bjergtrup.

Graden blev konfereret den 9. januar 1992.

Selvbiografi: Henrik Wivel. Født 20. juni 1954 i København. Magister i nordisk litteratur 1984. Institut for nordisk Filologi, Københavns Universitet. Nuværende stilling: Kritiker, forfatter og redaktør, Dagbladet Berlingske Tidende, København.

Disputatsarbejdet: Henrik Wivels disputats består af den litterære biografi »Snödrottningen. En bok om Selma Lagerlöf och kärleken« (380 s., Bonniers, Stockholm 1990, da. udg. »Snedronningen. En bog om Selma Lagerlöfs kærlighed, Gad, Kbh. 1988), samt tillægget »Selma Lagerlöf og biografien« (90 s., Gad, Kbh. 1991).

»Selma Lagerlöf og biografien« er en indgående diskussion af biografien som forsknings- og åndsform, hvor genren relateres til den indre vækstlinje i Selma Lagerlöfs forfatterskab og liv. Foruden denne teoretiske del, der også ekspliciterer Henrik Wivels forhold til den eksisterende forskning i den svenske forfatter og nobelpristager, rummer bogen et fyldigt resumé af disputatsen på dansk og engelsk.

Disputatsens hoveddel, biografien »Snödrottningen«, er bygget op omkring en serie indtrængende værkfortolkninger i Selma Lagerlöfs forfatterskab, styret af to hensyn: For det første at den kunstneriske skabelse af et værk afspejler en livskonflikt i forfatterens egen historie på det givne tidspunkt, som på en gang er af personlig og periodetypisk karakter. For det andet læses hvert enkelt værk som en undertekst i det samlede storværk, der udgøres af hele forfatter skabet. Disse to metodiske forudsætninger styrer biografens komposition. I syv store værkfortolkende kapitler analyseres forfatter skabet fra debuten i 1891 med Gösta Berlings saga frem til Löwensköldsromanerne 1925-28. Denne serie værkfortolkninger indrammes af to indledningskapitler og et afslutningskapitel af grundlæggende biografisk karakter, men af største betydning for hele disputatsens forståelse af Selma Lagerlöfs såvel eksistentielle og psykologiske, som æstetiske udvikling. Vægten i denne udviklingshistorie lægger disputatsen på forfatterens forvandling af eros. Selma Lagerlöfs omfattende kærlighedsvilje er af esoterisk art og isoleres derfor omkring det kunstneriske arbejde, der bliver forfatterens egentlige livsprojekt, mens det faktisk levede liv bliver det uegentlige og dermed fatale i Selma Lagerlöfs særlige eksistensform.

Disputatsen perspektiverer Selma Lagerlöfs inspirationserfaring som en bestemt kønshistorisk og modernistisk mulighed, der får afgørende betydning for hendes suveræne placering i Nordens åndsliv ved selskabet.

Doctores scientiarum

Lektor, lic.scient. Robert Bauer

forsvarede den 27. maj 1992 sin afhandling:

»Biological Application of Perturbed Angular Correlation« for den naturvidenskabelige doktorgrad.

Officielle opponenter var professor Hans Frauenfelder og professor Jens Ulstrup. Af tilhørerne opponerede ingen.

Graden blev konfereret den 3. juni 1992.

Selviografi: Robert Bauer. Født 29. marts 1946 i København. Cand.scient. 1973, lic.scient. 1976, dr.scient. 1992, Københavns Universitet. Nuværende stilling: Professor, Institut for Matematik og Fysik, Den kgl. Veterinær- og Landbohøjskole.

Afhandlingen vedrører anvendelse af en kernefysisk teknik (perturberet vinkelfordeling af gammastråler (PAC)) til løsning af biologiske problemer. I bred forstand diskuteres muligheden for at få løst biomolekylære problemer ved hjælp af PAC såsom hormon-receptor vekselvirkning. Specifikt og centralt i afhandlingen er dog en gennemgang af PAC-resultater for zinkenzymet. Zinkenzymet er afgørende for fordøjelsen, åndedrættet, immunsystemet og vækst. De opnåede resultater har været med til at afgøre, hvilken betydning zink har for en række zinkenzymet. Arbejdet har været tværfagligt og medført et samarbejde med fysikere, kemikere, biokemikere, dyrlæger og human læger.

Lic.scient. Søren Christensen

forsvarede den 30. oktober 1992 sin afhandling:

»Denitrification in Soil« for den naturvidenskabelige doktorgrad.

Officielle opponenter var professor Bent Christensen, Henry Blackburn og Philip Ineson. Af tilhørerne opponerede ingen.

Graden blev konfereret den 6. november 1992.

Selviografi: Søren Christensen. Født 3. november 1953. Cand.scient. 1978, Københavns Universitet. Nuværende stilling: Lektor, Institut for Populationsbiologi, Københavns Universitet.

Disputatsarbejdet: Mit arbejde »Denitrifikation i jord« omhandler den mikrobielle proces, hvorved N på mineralform (NO_2 , NO_3) omdannes til luftarter

(N_2O , N_2). De erfaringer og konkrete forsøgsresultater, der ligger til grund for arbejdet, er indsamlet gennem årene 1979-1991. I den første 6½ års periode var jeg ansat ved Statens Planteavlslaboratorium i Lyngby. Arbejdet handlede om de landøkonomiske aspekter; hvor meget plantetilgængeligt N tabtes fra dyrkningsjorden ved denitrifikation, og hvordan afhæng dette tab af naturgivne forhold samt dyrkningspraksis. Derudover blev denitrificerende bakterier karakteriseret fysiologisk med hensyn til nitratreduktion. Kvantificering af processen i jord stødte på det store problem, der ligger i denitrifikationens ekstremt store tids- og stedvariation. I den næste periode, 1½ år ved Michigan State University, USA, blev ovennævnte variation nærmere karakteriseret. Processen forløb ofte udelukkende i aktivitetscentre på få milliliters størrelse, med en varighed på dage til uger. Dette arbejde markerede et vendepunkt bort fra bestemmelse af denitrifikationen alene for dens egen skyld, hen imod bestemmelse af processen på grund af dens værdi som indikator for dynamikken i stofomsætningen i jordbunden: Den altoverskyggende nøglefaktor for processen i ikke-vandlidende jord er forekomsten af et anaerobt volumen, oftest opstået som følge af et lokalt øget iltforbrug omkring en organisk ressource. Derudover blev der arbejdet med inkubation af denitrificerende bakterier som en uovertruffen metode til bestemmelse af meget lave NO_3 -koncentrationer. I den sidste 5 års periode ved Københavns Universitet er denitrifikationsaktiviteten brugt til vurdering af kvaliteten af jordbundens organiske C. Derudover har processen som indikator for stofomsætningen været udnyttet i forbindelse med undersøgelser af nedbryderpopulationer (mikroflora og -fauna) omkring en organisk ressource. Vurderet i retrospekt har de forhold, der gør denitrifikationen nærmest umulig at kvantificere, vist hvordan nedbrydningen samt biomassen af nedbryderorganismer varierer på mikroniveau. Vort nyeste arbejde har vist at undersøgelser på denne mikroskala, hvor de regulerende faktorer arbejder, betyder et stort skridt fremad i vor forståelse af stofomsætningen og dynamikken i de ansvarlige populationer i jordbunden.

Fil.dr. Ib Friis

forsvarede den 17. januar 1992 sin afhandling:

»Skovtræsfloraen i det nordøstlige tropiske Afrika (Etiopien, Djibouti og Somalia) – en sammenfattende redegørelse for tidligere studier« for den naturvidenskabelige doktorgrad.

Officielle opponenter var principal scientific officer J.M. Lock, Surrey, England, professor, fil.dr. Arne Strid og professor, dr.scient. Ole Hamann. Af tilhørerne opponerede ingen.

Graden blev konfereret den 24. januar 1992.

Selvbibliografi: Ib Friis. Født 12. januar 1945 i Svendborg. Cand.scient. i biologi 1970 ved Københavns Universitet. Nuværende stilling: Lektor/Docent ved Botanisk Museum, Københavns Universitet.

Disputatsarbejdet har titlen »Skovtræsfloraen i det nordøstlige tropiske Afrika (Etiopien, Djibouti og Somalia) – en sammenfattende redegørelse for tidligere studier.« De i disputatsen sammenfattede værker falder i to dele: 1) en indledende serie på 14 hovedsageligt taksonomiske arbejder, der klarlægger identiteten af en lang række hidtil dårligt kendte arter af skovtræer fra regionen. 2) En monografi over skovtræsfloraen, der indeholder redegørelser for hver enkelt af de ca. 260 behandlede arter (med udbredelseskort), en generel beskrivelse af regionens skove, samt en analytisk del, der sætter skovene ind i en plantegeografisk helhed set i forhold til resten af Afrika og den tropiske del af Arabien. Desuden analyseres fordelingen af en række biologiske egenskaber hos træerne, og arbejdets betydning for vore ideer om skovtræsfloraens historie diskuteres. Arbejderne omfatter i alt 596 trykte sider.

Projektets begyndelse går tilbage til 1970, da prof. Th. Sørensen og lektor K. Jakobsen (Institut for systematisk Botanik, Københavns Universitet) planlagde en serie rejser i SV. Etiopien, det nedbørsrige område i regionen. Rejserne skulle belyse områdets plantegeografi. I den første rejse i 1970 deltog K. Jakobsen, jeg selv og en etiopisk botanikstuderende ved Københavns Universitet. Næste rejse fandt sted i 1972-1973 med deltagelse af tre danske (Finn N. Rasmussen, Kaj Vollesen og jeg selv) og en etiopisk botaniker. Materialet fra de to rejser blev bearbejdet i løbet af de følgende år under en række ophold ved det engelske trope-herbarium i Royal Botanic Gardens, Kew.

I 1978 besluttede jeg at studere alle skovtyper i Etiopien, ikke blot vegetationen i de nedbørsrige områder. På grund af de politisk meget ustabile forhold i regionen i årene 1974-80 blev arbejdet indledt med revision af herbariemateriale i Firenze og Kew i stedet for med nyt feltarbejde. I 1980 besluttede jeg at udvide projektet med skovene i Djibouti og Somalia, som rummede flere uløste taksonomiske spørgsmål. Samme år begyndte den svenske udviklingsorganisation SAREC at finansiere »The Ethiopian Flora Project«, hvorefter det atter blev muligt at rejse i dele af Etiopien. Feltarbejdet har dog ofte været stærkt hæmmet af sikkerhedsmæssige problemer. Den første rejse i denne anden serie gik til det vestlige og sydlige etiopiske lavland og fandt sted i 1982; i rejsen deltog Kaj Vollesen, jeg selv og flere etiopiske botanikere. En ny rejse fandt sted i 1984, med deltagelse af Kaj Vollesen, den engelske botaniker M.G. Gilbert, etiopiske botanikere og jeg selv.

I 1986 foretog jeg sammen med den franske palynolog Raymond Bonnefille en kort rejse til SV. Etio-

pien og til Eritrea, hvor det var muligt at studere bevarede skovrester. I 1987 kunne Kaj Vollesen og jeg rejse i S. Somalia og studere skovrester langs floderne Juba og Webi Shebelle og kystskove nær grænsen mod Kenya. I 1988 foretog jeg en rejse i det nordlige centrale Etiopien sammen med en dansk botaniker, Jonas Lawesson, bl.a. for at studere skovrester. Også i 1988 rejste jeg med den danske botaniker Anders Michelsen og flere etiopiske botanikere til Bale i SØ. Etiopien. I 1990 foretog Anders Michelsen, en etiopisk botaniker og jeg selv en rejse til SV. Etiopien for at studere Eucalyptus-plantager og naturlig skovvegetation, og senere samme år foretog vi tilsvarende rejser til Ø. og S. Etiopien. De fleste rejser har været støttet af Carlsbergfondet.

Samtidig med dette projekt har jeg skrevet om en lang række andre beslægtede systematiske og plantegeografiske temaer. 13 afhandlinger om afrikanske repræsentanter for Urticaceae (nældefamilien) og Moraceae (morbærfamilien) blev forsvaret for fil.dr.-graden i 1985 hos prof. O. Hedberg, Uppsala Universitet.

Lic.scient. Klaus Grue

forsvarede den 19. november 1992 sin afhandling:

»Map Theory« for den naturvidenskabelige doktorgrad.

Officielle opponenter var professor Niel D. Jones og professor H.P. Barendregt. Af tilhørerne opponerede ingen.

Graden blev konfereret den 30. november 1992.

Selvbibliografi: Klaus Grue. Født 28. januar 1958 i København. Civ.ing., DtH 1982, lic.scient., Risø og Københavns Universitet, 1985. Nuværende stilling: Lektor ved Datalogisk Institut, Københavns Universitet.

Disputatsen »Funktionslære« (»Map Theory«) introducerer et nyt matematisk fundament. Et matematisk fundament er en lille samling antagelser ud fra hvilke man kan udlede al matematik.

I dag er mængdelære enerådende som matematisk fundament. Mængdelære blev udviklet i perioden ca. 1880-1930, og er tilstrækkelig til al den matematik, der er behov for indenfor fysik, astronomi osv. Siden 1930 er datamaskinerne imidlertid kommet frem, og mængdelære er dårligt egnet til programmering og datalogi.

Disputatsen introducerer »funktionslære«. Funktionslære kan alt det, mængdelære kan, men kan endvidere bruges til at programmere datamaskiner. Lidt groft kan man sige, at man i mængdelære kan bevise $x+y=y+x$, men man kan ikke beskrive, hvordan man helt konkret lægger tal sammen. I funktionslære kan man også bevise $x+y=y+x$, men man kan endvidere beskrive, hvordan man lægger tal sammen.

I vore dages undervisningssystem holdes matematik og datalogi stort set adskilt til trods for, at de to fag

har meget store lighedspunkter og mange kontaktpåder. Et af funktionslærens perspektiver er, at den gør det muligt at smelte matematik og datalogi sammen til et enkelt, helstøbt fag.

Disputatsen definerer funktionslære og beviser – i det omfang det er muligt – at funktionslære er modsigelsesfri. Endvidere bevises, at funktionslære kan alt det, mængdelære kan, og at funktionslære kan bruges til programmering.

Lic.scient. Erik Johnson

forsvarede den 26. august 1992 sin afhandling:

»Structural Phase Transformations in Ion Implanted Nickel and Stainless Steel« for den naturvidenskabelige doktorgrad.

Officielle opponenter var professor, dr.phil. Hans Henrik Andersen, lektor dr.scient. Jørgen Bøttiger og professor dr.techn. E.W. Langer. Af tilhørerne opponerede ingen.

Graden blev konfereret den 3. september 1992.

Civilingeniør Hans Kofod

forsvarede den 30. januar 1992 sin afhandling:

»Secretin and the endocrine pancreas. Structure-activity relationship between secretin and the release of glucoseregulated hormones from isolated pancreatic islets« for den naturvidenskabelige doktorgrad.

Officielle opponenter var professor, dr.med. et.scient. Jens F. Rehfeld og professor, dr.phil. Svend Olav Andersen. Af tilhørerne opponerede ingen.

Graden blev konfereret den 11. februar 1992.

Selvbiografi: Hans Kofod. Født 23. maj 1942 på Rigshospitalet, København. Cand.polyt. januar 1966, Danmarks tekniske Højskole, lic.tech. september 1968, Danmarks tekniske Højskole. Nuværende stilling: Specialkemiker, Novo Nordisk a/s.

Disputatsarbejdet blev udført på Hagedorn Forskningslaboratorium. Baggrunden for arbejdet var kendskabet til den såkaldte incretineffekt ved peroral glucosebelastning contra intravenøs glucosebelastning, hvor den perorale belastning forårsager større insulinsekretion end den intravenøse.

Denne effekt er blevet tilskrevet et hypotetisk tarmhormon, Incretin, som skulle frigives fra tarmen under indvirkning af glucose. Ydermere skulle dette hormon forøge glucoses virkning på insulinsekretionen fra Langerhanske øer. Hormoner tilhørende secretin/glucagon familien har været anset for at være de bedste kandidater til at være incretin. Disse hormoner har meget stor homologi i primærstrukturen og potenserer glucoseinduceret insulinsekretion. Disputatsarbejdet har sammenholdt primærstrukturen af sekretion med effekten på insulinsekretionen ved brug af mindre, syntetiske dele af hormonet. Ved disse struktur-aktivi-

tetsundersøgelser er det lykkedes at relatere sekretins potenserende indvirkning på insulinsekretionen til den C-terminale del af molekylet, hvorimod det blev vist, at hele molekylet var i stand til at reversere glucoses inhiberende effekt på glucagonsekretionen fra de Langerhanske øer.

Cand.scient. Henrik Vibe Scheller

forsvarede den 16. oktober 1992 sin afhandling:

»Photosystem I« for den naturvidenskabelige doktorgrad.

Officielle opponenter var professor Diter von Wettstein, professor John Golbeck og professor Svend O. Andersen. Af tilhørerne opponerede ingen.

Graden blev konfereret den 20. oktober 1992.

Selvbiografi: Henrik Vibe Scheller. Født 12. juni 1959 i Rungsted. Cand.scient. i biologi 1983, Københavns Universitet. Nuværende stilling: Lektor ved Institut for Plantebiologi, Den kgl. Veterinær- og Landbohøjskole.

Disputatsarbejdet: Fotosyntesens lysprocesser foregår i kloroplasternes thylakoidmembraner. Fire forskellige proteinkomplekser i thylakoidmembranerne udfører lysprocesserne: Fotosystem I (PS I), fotosystem II, cytokrom *b₆/f* komplekset og proton-ATPasen. PS I udfører den lysdrevne elektrontransport fra plastocyanin i thylakoidmembranernes lumen til ferredoxin/NADP⁺ i stromaet. PS I består af 14 forskellige polypeptider, ca. 90 klorofylmolekyler, 10-15 β-carotenmolekyler, samt elektrontransportørerne P700, A₀, A₁, X, A og B. P700 og A₀ er specielle klorofylmolekyler, A₁ er vitamin K1, og X, A og B er jern-svovlcentre. Polypeptiderne i PS I benævnes PSI-A til PSI-N svarende til generne *psaA* til *psaN*.

Disputatsarbejdet omhandler struktur og funktion af PS I i planter. PS I er blevet oprenset fra byg, og otte af polypeptiderne er blevet karakteriseret ved aminosyresekventering og ved nukleotidsekventering af tilsvarende cDNA-kloner og genomiske kloner. Bestemmelse af støkiometrien i PS I viste, at der er en enkelt kopi af hvert polypeptid per kompleks, og førte til konklusionen at elektronacceptoren X er et [4Fe-4S] jern-svovl center, som danner bro mellem de to homologe polypeptider PSI-A og PSI-B.

Topologiske undersøgelser viste, at PSI-D polypeptidet har kontakt med både PSI-E og PSI-H, og at PSI-D tillige interagerer med ferredoxin. PSI-D og PSI-E polypeptiderne dækker PSI-C polypeptidet, således at dette ikke er umiddelbart tilgængeligt fra stromaet, selvom det er et meget hydrofilt protein. Denne funktion af PSI-D og PSI-E har antageligt betydning for stabiliteten af PSI-C, da dette protein er meget følsomt for oxygen. PSI-E polypeptidet er ved krydsbindingsforsøg vist at binde ferredoxin: NADP⁺ oxidoreduktase. PSI-F polypeptidet interagerer med plasto-

cyanin, men polypeptidet er ikke nødvendigt for reaktionen mellem plastocyanin og P700.

PS I har en udpræget symmetrisk struktur. Dette er klart ikke blot fordi PSI-A og PSI-B er homologe, men også fordi PSI-G og PSI-K og muligvis også PSI-I og PSI-J er homologe. En vis sekvenslighed mellem PSI-I og PSI-J og reaktionscenterpolypeptiderne D2 og D1 i fotosystem II peger på, at PSI-I og PSI-J kan være involveret i bindingen af elektrontransportører.

Alle PS I generne er konstitutivt udtrykt, men niveauet af transkriptionen øges dog efter belysning. Imidlertid findes der ikke målelige mængder af PS I i etiolerede planter. Ved belysning finder der en samtidig akkumulering af alle PS I subunits sted. Der må således være en regulering af mængden af PS I polypeptider på translationelt eller posttranslationelt niveau. Reguleringen er vist at være posttranslationel for flere af de små polypeptider.

Lic.scient. Peter Thams

forsvarede den 20. marts 1992 sin afhandling:

»Second messenger-induced protein phosphorylation in pancreatic β -cells. Role of protein kinase C and Ca^{2+} in glucose-induced sensitization/desensitization of insulin secretion« for den naturvidenskabelige doktorgrad.

Officielle opponenter var professor, med.dr. Bo Hellman, professor, dr.med. Jens Juul Holst og professor, dr.med. Peter Leth Jørgensen. Af tilhørerne opponerede ingen.

Graden blev konfereret den 27. marts 1992.

Selvbiografi: Peter Grevsen Thams. Født den 13. oktober 1951 i Bolderslev. Cand.scient. (biokemi), 1979, Københavns Universitet, lic.scient. (biokemi), 1983, Københavns Universitet. Nuværende stilling: Lektor, Biokemisk Institut A, Københavns Universitet.

Disputatsarbejdet: Afhandlingens sigte er at vinde en dybere forståelse af de mekanismer og kontrolfunktioner, der styrer koblingen mellem et glucose stimulus og frigørelsen af insulin fra β -cellerne i Langerhanske øer, idet ændringer i β -cellernes følsomhed for glucose med nedsat insulinfrigørelse til følge kan være involveret i udviklingen af forskellige former for diabetes.

Frigørelsen af insulin til blodet finder sted fra de såkaldte β -celler i de Langerhanske øer i bugspytkirtlen. Glucose anses for at være den fysiologisk vigtigste stimulator af insulinfrigørelsen. Glucose stimulation

fører til en øgning i koncentrationen af både Ca^{2+} , cyklisk AMP, diacylglycerol og arachidonsyre i β -cellerne, og det vides, at disse såkaldte »second messengers«, fungerer som budbringere for glucose ved stimulation af insulinsekretionen. En fælles egenskab for »second messengers« som Ca^{2+} , cyklisk AMP, diacylglycerol og arachidonsyre er deres evne til at stimulere proteinfosforylering ved aktivering af forskellige protein kinaser.

Afhandlingens emne er betydningen af proteinfosforylering i glucose-induceret insulinsekretion fra Langerhanske øers β -celler. Forekomsten af proteinfosforylering i β -cellerne via såvel Ca^{2+} /calmodulin-afhængig, cyklisk AMP-afhængig som diacylglycerol-stimuleret, Ca^{2+} -fosfolipid-afhængig (protein kinase C) protein kinase er påvist, og den relative betydning og funktion af disse protein kinaser er diskuteret. Hovedvægten i afhandlingen er lagt på at vurdere og uddybe protein kinase C's rolle i glucose-induceret insulinsekretion. I afhandlingen sandsynliggøres det således, at protein kinase C udøver både inhibitoriske og stimulatoriske effekter i glucose-induceret insulinsekretion.

I afhandlingen er det endvidere påvist, at ændringer i β -cellernes følsomhed for glucose kan være knyttet til ændringer i protein kinase C aktiviteten i β -cellerne. Sensibilisering af sekretionen, som afspejler sig ved en øget følsomhed for glucose, kan således skyldes en ophævelse af protein kinase C's hæmmende effekter på sekretionen. Desensibilisering af sekretionen, som tidsmæssigt forekommer sekundært til sensibilisering af sekretionen, og som afspejler sig ved en nedsat følsomhed for glucose, påvises at kunne skyldes langvarig Ca^{2+} stimulation i sensibiliserede øer. Det er endnu uafklaret, hvorvidt disse ændringer i β -cellernes følsomhed, som er observeret i in vitro forsøg på β -celler fra mus, er direkte relateret til nedsat glucose-induceret insulinsekretion i diabetes.

Lic.scient. Benny S. Welinder

forsvarede den 29. september 1992 sin afhandling:

»Stationary and mobile phase effect in RP-HPLC and pancreatic polypeptides« for den naturvidenskabelige doktorgrad.

Officielle opponenter var professor, dr.med. Thue W. Schwartz, dr. Williams S. Hancock og professor, dr. phil. Svend Olav Andersen. Af tilhørerne opponerede ingen.

Graden blev konfereret den 12. oktober 1992.