

I universitetets formålsparagraf hedder det: »Københavns Universitet har til formål at drive forskning og meddele undervisning indtil det højeste videnskabelige niveau samt bidrage til udbredelse af kendskab til videnskabens arbejdsmetoder og resultater«. Universitetets forskningsbaserede undervisning skal i løbet af studietiden give de studerende kvalifikationer, så de som færdiguddannede kandidater er attraktive for såvel den private sektor som det offentlige arbejdsmarked. Kombinationen af de generelle akademiske kvalifikationer og den mere fagspecifikke viden og færdigheder gør kandidaterne fleksible på arbejdsmarkedet.

Kandidatuddannelser

På Københavns Universitet er uddannelserne normeret til en varighed af op til 6½ år. De fleste kandidatuddannelser er normeret til en varighed af 5 år.

Teologi:

Teologi (cand.theol)

Teologistudiet er opbygget af en 2-årig grunduddannelse eventuelt suppleret med op til 1 års undervisning i græsk og latin, afhængig af forkundskaber. Overbygningsuddannelsen er normeret til 3 år. Teologistudiet centrerer sig om kristendommen, dens oprindelse, udvikling og betydning i det moderne samfund. Historie, sprog, filosofi, etik og kunst indgår bl.a. i studiet.

De fleste teologiske kandidater ansættes som præster i Den danske Folkekirke. Inden ansættelse skal kandidaterne dog have gennemført Pastoralseminariets praktiske kursus. Teologer finder endvidere ansættelse inden for undervisning, i medierne, ved humanitære og andre organisationer eller i den offentlige forvaltning.

Samfundsvidenskab:

Administrative uddannelser

Jura (cand.jur.)

Økonomi (cand.polit./cand.oecon.)

Statskundskab/samfundsfag

(cand.scient.pol./cand.mag./cand.phil.)

Jura, økonomi og statskundskab/samfundsfag er uddannelser som primært sigter mod administrative funktioner og planlægningsopgaver. Studierne inden for den gruppe adskiller sig på det faglige indhold og på undervisningsformerne. Den normerede studietid er 5 år for alle uddannelserne.

Jurastudiet er struktureret med faste pensumrammer og hovedvægten på holdundervisning. Der arbejdes med indlæring af lovstof og retsregler samt fortolkning og anvendelse af retsreglerne i praksis.

Økonomi omfatter nationaløkonomi med hjælpe-disciplinerne samfundsbeskrivelse, matematik, driftsøkonomi, statistik og økonomisk historie. De indledende dele af studiet er struktureret og holdopdelt, mens de afsluttende 2 års studium tilrettelægges individuelt.

Statskundskab/samfundsfag indeholder en bred vifte af samfundsvidenskabelige fag. Uddannelsen sigter mod helhedsforståelse af samfundets politiske, økonomiske og sociologiske processer og institutioner.

De administrative uddannelser giver mulighed for ansættelse inden for den offentlige forvaltning i generalistfunktioner såsom sagsbehandling, planlægnings- og udredningsarbejde samt udarbejdelse og vedligeholdelse af administrative procedurer. Inden for den private sektor sker ansættelse i organisationer og virksomheder, som har brug for administrativ ekspertise. Arbejdsfunktionerne er de samme som inden for det offentlige område. Jurister er endvidere i besiddelse af faglige kvalifikationer, som især efterspørges af politi og retsvæsen i den offentlige sektor og advokatvirksomheder i den private sektor.

Sociologiske og antropologiske uddannelser

Sociologi (cand.scient.soc.)

Antropologi (mag.art.)

Kultursociologi (cand.phil., mag.art.)

Studierne i denne faggruppe beskæftiger sig med analyse og beskrivelse af kultur- og samfundstyper.

Sociologi har som mål at opstille begreber og analysemetoder, der kan anvendes på tværs af samfundets opdeling i sektorer.

Kultursociologi tager udgangspunkt i menneskets sociale og arbejdsmæssige organisation i forsøget på at forklare udviklingsprocesser lokalt og globalt.

Antropologi eller etnografi er grundvidenskab om mennesket opfattet som et socialt og kulturelt væsen.

Kandidaterne fra denne faggruppe ansættes inden for meget forskelligartede områder så som internationalt bistandsarbejde, i humanitære organisationer, på museer eller inden for andre dele af kulturformidlingen. Nogle ansættes inden for undervisning og forskning, den offentlige administration eller som konsulenter i rådgivningsvirksomheder.

Lægevidenskab:

Medicin (cand.med.)

Medicinstudiet er opbygget af 3 faser. Fase 1 kaldes den prækliniske del og er normeret til 3 år. I det første studieår gives en bred introduktion til det videre studium. Der undervises i centrale fag såsom anatomi, kemi, fysik, psykologi, plejeobservation, førstehjælp og

patientkontakt. Resten af fase 1 udgøres af et integreret undervisningsforløb med fagene anatomi, biokemi og fysiologi. Fase 2 og 3 er normeret til i alt 3½ år og udgør den kliniske del af medicinstudiet. En stor del af undervisningen foregår på københavnske hospitaler. De fleste lægevidenskabelige kandidater ansættes som læger på hospitaler. Autorisation til at fungere som alment praktiserende læge eller speciallæge kræver mindst 6-8 års erfaring fra ansættelse inden for bestemte områder. Nogle kandidater finder ansættelse inden for forskning og undervisning, og en mindre andel ansættes i den private sektor, f.eks. i medicinalindustrien eller i konsulentvirksomheder.

Odontologi:

Tandlæge (Cand.odont.)

Tandlægestudiet varer 5 år. Studieplanen er tværfaglig med en kombination af teori og praksis. De biologiske grundfag anatomi, biokemi og fysiologi optager en væsentlig del af de første 2 studieår. Allerede i studiets andet halvår får de studerende kontakt med patienter på undervisningsklinikkerne. Indledningsvis omfatter den kliniske undervisning patientkommunikation, diagnostik og forebyggelse af tandsygdomme. Derefter

indgår alle kliniske fagområder i en fællesundervisning, der har som mål, at den studerende kan påtage sig det fulde ansvar for undersøgelse og behandling af den enkelte patient.

Uddannelsens 9. semester er tilrettelagt internationalt med al undervisning og undervisningsmateriale på engelsk.

Jus practicandi som tandlæge kan opnås efter et års ansættelse som tandlægeassistent. Omkring 300 danske tandlæger er for tiden ansat i udlandet, fortrinsvis i Skandinavien og inden for EF-området.

Humaniora:

Bachelor (B.A.)

Bachelor/overbygning (cand.mag.)

Magisterkonferens (mag.art.)

Fra sommeren 1990 blev alle nye studerende på humaniora optaget på en 3-årig bacheloruddannelse (B.A.) i et bestemt fag. Efter afsluttet bacheloruddannelse kan den studerende enten forlade universitetet eller søge optagelse på en overbygningsuddannelse med henblik på at opnå cand.mag.-graden eller mag.art.-graden.

Den normale studiestruktur:

CAND MAG	BA	Grundfag	Speciale (1/2 årsværk)	5. år
		Videregående studier i grundfag		4. år
		Grundfag	Tilvalg	3. år
		Grundfag	Tilvalg	2. år
		Grundfag	Grundfag	1. år

De humanistiske uddannelser beskæftiger sig med den måde mennesker lever og udtrykker sig på i nære og fjerne, nutidige og fortidige kulturer. Kulturernes udtryksformer kan betragtes fra forskellige synsvinkler f.eks.: Sproglige, historiske, æstetiske, filosofiske, sociale, psykologiske, etnologiske og politiske synsvinkler.

Dansk, nordisk sprog og retorik

Studierne i dansk og nordiske sprog sætter i løbet af grunduddannelsen de studerende i stand til at beskrive og vurdere tekster og sprog i historisk og social sammenhæng, og til at analysere og beherske sprogbrug og skriftlige virkemidler. Overbygningsuddannelser-

ne giver mulighed for individuelle valg af interesseområder.

Kandidaterne ansættes inden for den offentlige og private administration, dels på baggrund af deres generelle kvalifikationer, men også i arbejdsfunktioner som kommunikation og sproglig rådgivning.

Retorikstudiet udvikler færdigheder i mundtlig og skriftlig formidling og formidling gennem audiovisuelle medier.

Erhvervsrettet er bredt, og kandidaterne arbejder med formidling og som formidlere såvel inden for det offentlige som i det private erhvervsliv.

Moderne europæiske fremmedsprog og kulturer

Studiet af de moderne europæiske fremmedsprog og kulturer består af en sproglig og litterær/tekstlig del samt en historisk og kulturel del for det pågældende sprogområde.

Området dækker studiefagene: Bulgarsk, engelsk, finsk, fransk, italiensk, nederlandsk, nygræsk, polsk, portugisisk, rumænsk, russisk, serbokroatisk, spansk, tjekisk og tysk.

De fleste nyuddannede kandidater ansættes i den private sektor, dels på baggrund af deres fremmedsprogkompetence, men nok så meget, fordi uddannelsen har givet alsidige generelle kvalifikationer, som er efterspurgt i erhvervslivet.

Historie og kulturhistoriske fag

Denne faggruppe omfatter historie, religionsvidenskab, folkløstik, europæisk etnologi, forhistorisk og klassisk arkæologi samt nær-orientalske oldtidskulturer.

Uddannelserne giver indsigt i de pågældende fags videnskabelige metoder og teorier. På overbygningsuddannelserne arbejdes selvstændigt med fagenes problemfelter og formidlingsaspekter. Der lægges vægt på både teoretisk og metodisk arbejde.

De færdige kandidater arbejder inden for kulturformidling, på museer og arkiver, samt inden for såvel den offentlige som den private sektor med administration, dokumentation og formidling.

Ikke-europæiske sprog

Uddannelserne inden for dette område består af sproglige og litterære studier, men beskæftiger sig også med historiske og kulturelle forhold. Faggruppen omfatter: Arabisk, eskimologi, hebraisk, indiansk, indologi, iransk, semitisk filologi og østasiatiske sprog.

Enkelte kandidater finder ansættelse inden for undervisning og forskning, men de fleste ansættes på deres generelle kvalifikationer inden for samme område som øvrige humanistiske kandidater.

Sprogvidenskab

Sprogvidenskab består af lingvistik, indoeuropæistik og fonetik samt datalingvistik. Studiet beskæftiger sig

med, hvad sprog er for noget, sproget som system, sprog i forhold til tænkning og logik.

Informationsteknologien har skabt gode ansættelsesmuligheder for kandidater med sprogvidenskabelige kvalifikationer.

Audiologopædi

Audiologopædi er uddannelsen til høre/tale/læsepædagog.

Musisk-æstetiske fag

Til disse fag hører filmvidenskab, kunsthistorie, litteraturvidenskab, musikvidenskab og teatervidenskab.

Studierne veksler mellem analytisk/historiske angrebsvinkler og praksis inden for de pågældende og beslægtede medier.

Kandidaterne ansættes inden for undervisning og kulturformidling både i den offentlige sektor og i private virksomheder.

Filosofi

Studiet indeholder discipliner som: Filosofiens historie, logik, etik, erkendelsesteori, videnskabsfilosofi og idéhistorie. Beskæftigelsesmuligheder på baggrund af fagspecifikke kvalifikationer er meget få. Kandidaterne ansættes på baggrund af generelle kvalifikationer.

Psykologi

Under studiet arbejdes med psykologiske discipliner og derudover med historie, metode, statistik, psykiatri, humanbiologi m.m.

Kandidaterne ansættes som kliniske psykologer i social- og sundhedssektoren, i undervisnings- og forskningsstillinger, i privat praksis samt i organisationer og virksomheder.

Naturvidenskab:

Naturhistorisk-geografisk faggruppe/bachelor (B.S.)

Naturhistorisk-geografisk faggruppe (cand.scient.)

Matematisk-fysisk-kemisk faggruppe/bachelor (B.S.)

Matematisk-fysisk-kemisk faggruppe (cand.scient.)

Fra sommeren 1990 blev alle studerende på naturvidenskab optaget på en bacheloruddannelse (B.S.). Efter afsluttet bacheloruddannelse kan den studerende enten forlade universitetet eller søge optagelse på en overbygningsuddannelse med henblik på at opnå cand.scient.-graden.

De naturvidenskabelige uddannelser er opdelt i en 3-årig grunduddannelse, som indeholder et projekt samt en 2-årig overbygningsuddannelse, der afsluttes med en specialeafhandling, som er et selvstændigt arbejde.

Naturhistorisk-geografiske fag

Til denne faggruppe hører uddannelser inden for biologi, geografi, geologi og idræt.

Grunduddannelsen i biologi består af en 2-årig basissidel, hvor emner som økologi, fysiologi, anatomi, cytologi, biokemi, genetik, molekylærbiologi, evolutionslære, kemi og matematik sammen med ferskvandsbiologi og marinbiologi kan nævnes. Grunduddannelsens tilvalgsdel består af valgfri fagmoduler med indbygget projektarbejde. Overbygningsuddannelsen består af en række fagmoduler, der skal danne grundlag for specialestudiet, hvor praktisk anvendelse og formidling af biologisk viden skal demonstreres.

Geografi er omverdenskundskab om såvel den verden som det miljø, der omgiver os. Geografi bygger på en forståelse af nære og fremmede kulturers udnyttelse af deres ressourcer. Faget dækkes af to fagområder, naturgeografi og kulturgeografi med en fælles grunduddannelse, hvor der gives en indføring i de vigtigste geografiske discipliner. Overbygningsuddannelsen er specialisering efter naturgeografisk eller kulturgeografisk linie.

Geologistudiet indledes med en præsentation af forskellige discipliner såsom sedimentologi, palæontologi, strukturgeologi, stratigrafi og mineralogi. Overbygningsstudiet giver mulighed for valg af linie. F.eks. kan studenterne vælge hydrogeologisk eller strukturgeologisk linieførløb.

Idrætsstudiet indledes med en praktisk del, hvor der undervises i en række discipliner inden for boldspil, atletik, redskabsgymnastik og svømning samt en teoretisk del som omfatter undervisning i anatomi, fysiologi, træningslære, idrætspædagogik, idrætssociologi og idrætspsykologi. Det tredje studieår består af aktivitetsspecialisering samt kulturpolitik og forvaltning. På overbygningsuddannelsen kan der vælges en biologisk eller en humanistisk linie.

De færdiguddannede kandidater fra den naturhistorisk-geografiske faggruppe ansættes enten som specialister på baggrund af deres fagspecifikke kvalifikationer. Meget ofte er specialeafhandlingen temmelig afgørende for den første ansættelse, eller de ansættes på baggrund af mere generelle kvalifikationer, f.eks. inden for den offentlige forvaltning.

De matematisk-fysisk-kemiske fag

Grunduddannelsen er bygget op således, at studieprogrammet giver mulighed for valg mellem flere overbygningsuddannelser. En række anbefalede studieforløb for kombinationerne matematik/datalogi, matematik/statistik, matematik/fysik, matematik/kemi, datalogi/fysik, datalogi/kemi eller fysik/kemi giver mulighed for at læse to fag sideløbende gennem hele grunduddannelsen og således udskyde valget af hovedfag til overbygningsuddannelsen. På overbygningsuddannelsen koncentrerer studenterne sig om hovedfaget, der kan være matematik, datalogi, stati-

stik, forsikringsvidenskab, matematik/økonomi, fysik, astronomi, geofysik, kemi eller biokemi. Studiet omfatter et bredere hovedfagstudium samt et speciale, hvor der gås i dybden inden for et mere snævert område.

Kandidater med en uddannelse inden for den matematisk-fysiske faggruppe har meget høj beskæftigelsesgrad. De finder ansættelse på baggrund af deres fagspecifikke kvalifikationer både inden for den private sektor og inden for det offentlige.

Bacheloruddannelse*Bachelorgrader B.A. eller B.S.*

Studerende, der har gennemført 3 års studier af en kandidatuddannelse inden for det humanistiske, det teologiske eller det samfundsvidenskabelige område og har bestået de normerede prøver, har ret til titlen B.A. Studerende, der har gennemført 3 års studier af en kandidatuddannelse inden for det naturvidenskabelige eller det lægevidenskabelige område og har bestået de normerede prøver, har ret til titlen B.S.

Fra sommeren 1990 blev alle studerende på humaniora og naturvidenskab optaget på en 3-årig bacheloruddannelse. Efter afsluttet bacheloruddannelse kan den studerende vælge enten at forlade universitetet eller søge optagelse på en overbygningsuddannelse med henblik på at erhverve en kandidatgrad.

Åbent Universitet

Åbent Universitet på Københavns Universitet åbner mulighed for deltidsstudier som er placeret uden for normal arbejdstid. Bortset fra at de udbudte studier tager dobbelt så lang tid som de tilsvarende heltidsstudier, er studieforløbet og eksamenskrav identisk med heltidsstudiets. De faglige studienævne tager beslutning om hvilke kurser og forløb, der skal udbydes under Åbent Universitet. Derefter forberedes sammen med landets andre universiteter og universitetscentre et fælleskatalog over mulighederne på Åbent Universitet.

Grundlaget for Åbent Universitet rummes i loven om »Åben uddannelse« (lov nr. 347 af 24. maj 1989), som trådte i kraft 1. januar 1990 og som videreførte humanistiske grunduddannelser, der tidligere var oprettet med hjemmel i Humanistbekendtgørelsen af 1985. Denne lov indførte samtidig deltagerbetaling. Hver studerende betalte i 1992, 1.075 kr. pr. semester for at følge undervisningen og gå til eksamen. Det indkrævede beløb dækkede ca. 20 % af de reelle udgifter, mens resten af udgiften dækkedes af Undervisningsministeriet.

Navnet – Åbent Universitet – refererer til ønsket om at skabe en fri indgang til kompetencegivende universitetseksaminer – for alle som ønsker at kombinere videreuddannelse med arbejde og familieliv. Optagelsesbetingelserne er i princippet de samme som ved tilsvarende heltidsstudier. De fleste bliver optaget med henvisning til adgangsgivende eksamen, dog uden hensyn til karakterkvotient. Men der er også mange studerende som optages i kraft af kvalifikation, f.eks. opnået ved erhvervsarbejde eller anden uddannelse, som placerer dem på et tilsvarende niveau.

Ideen om Åbent Universitet er inspireret af det britiske Open University som blev oprettet i 1969 og som snart dannede forbillede for mange lande. Det danske Åbent Universitet afviger dog væsentligt fra det britiske, både pædagogisk og organisatorisk. Mens Open University primært baserer sig på selvstudium, der støttes af særligt producerede studietekster og vejledninger, har Åbent Universitet så langt det var muligt lagt vægt på studieforløbenes sociale karakter, hvad angår løbende kontakt med medstuderende og lærere. I organisatorisk henseende er Åbent Universitet baseret på et landsdækkende samarbejde mellem universiteter og universitetscentre. Åbent Universitet i sin helhed omfatter de humanistiske fakulteter i Aarhus og Aalborg (som sammen med Sydjysk Universitetscenter er organiseret i Jysk Åbent Universitet) og fakulteterne i Odense, Roskilde og København.

Interessen for Åbent Universitet har været stærkt stigende og tilmeldingen steg ca. 30 % år for år. I løbet af året 1992 var der dog tegn på, at tilmeldingen var i færd med at stabilisere sig på et niveau med ca. 1700 aktive Åbent Universitets-studerende tilmeldt Det humanistiske Fakultet. De var optaget på 122 kursushold (52 hold i foråret 1992 og 72 i efteråret 1992) som igen var fordelt på 21 fag.

Studieforløbene var oprindeligt fastlagt som den normale grunduddannelse, blot strakt ud over dobbelt så lang tid, normalt over fire år. Igennem de senere år har de fleste fag dog modulariseret deres forløb. Dette medførte større fleksibilitet og giver studerende mulighed for at ændre rækkefølgen af de forskellige deldiscipliner, ligesom det også er muligt at følge en mindre del af et helt uddannelsesforløb.

Undervisningen på de fleste kurser foregår på faginstitutionernes undervisningslokaler i København. Der er som regel afsat en ugentlig mødedag med tre lektioner, eventuelt suppleret med to eller flere lørdagsseminarer per semester. Andre kurser er formet som fjernstudier. På fjernstudierne er undervisningen placeret andre steder i landet, hvor det er mest praktisk for deltagerne. Mødedeltagelsen arrangeres i form af lørdags- eller weekend-seminarer.

For at udstrække undervisningstilbuddene til hele landet, har der i kraft af samarbejde med Danmarks Radio og TV været gennemført en række forsøg med mediestøttede studier. Desuden gennemførtes fra ef-

teråret 1991 et forsøg med computerbaseret undervisning i britisk og amerikansk samfundsfag og historie. I september 1992 videreførtes dette eksperiment i et kursus i lokalhistorie. Den computerbaserede undervisning har form af et konferencesystem, som sætter deltagerne i stand til at kommunikere med hinanden fra deres hjemmecomputer via et telefonmodem.

Administrationen af alle studietekniske spørgsmål såvel som eksaminer foregår decentralt ved de enkelte studienævne, der – eventuelt i samråd med institutrådene – tager sig af den faglige tilrettelæggelse, rekvirering og/eller ansættelse af lærere m.m. Det overordnede ansvar er varetaget af fakultetsstudienævnet i samarbejde med dekan og prodekan. Den daglige administration af tilmeldinger, lokaler, deltagerbetaling, udarbejdelse og koordination af kursusprogram og trykte vejledninger, såvel som det landsdækkende samarbejde varetages af et sekretariat under Udvalget for Åbent Universitet, der er nedsat af fakultetsledelsen. Sekretariatet var i 1992 bemandet af Karen Nielsen og Bodil Gram, som i september måned afløste Yum Levison. Desuden fungerer Niels Thorsen som faglig konsulent med en del af sin undervisningsforpligtelse.

Enkeltkursusordningen

Enkeltkursusordningen er en mulighed for interesserede for at følge undervisning på universitetet. Mange afviste ansøgere søger ad denne vej at kvalificere sig til optagelse gennem kvote 2.

På mange af universitetets kurser er der dog ikke mulighed for at optage enkeltkursusstuderende, fordi der ikke er ledige pladser. Der henvises til Åbent Universitet, men kursusudbudet er ikke så omfattende at efterspørgslen kan dækkes.

Enkeltkursusordningen anvendes også af studerende, der som led i deres studium på universitetet eller på en anden uddannelsesinstitution ønsker at tage en mindre del af en anden uddannelse.

I det forløbne år har 2.030 ansøgninger om at følge et kursus under enkeltkursusordningen været behandlet. Hertil kommer ca. 200 fornyelser fra enkeltkursusstuderende, som følger kurser der strækker sig over to eller flere semestre.

Interessen for at følge enkeltkurser er meget større end ansøgertallet viser. Ansøgerne oplyses så vidt muligt om, hvordan mulighederne er for at få plads på det ønskede kursus og om eventuelle alternativer på Åbent Universitet.

60 % af enkeltkurserne læses på humaniora, mens 15 % læses på Det samfundsvidenskabelige Fakultet, 15 % læses på naturvidenskab og under 10 % læses på teologi og sundhedsvidenskab tilsammen.

Yderligere oplysninger:
 Enkeltkursusadministrationen
 Fiolstræde 22
 1171 København K
 Tel: 35 32 29 29
 Fax: 35 32 28 92
 Åben daglig mellem kl. 10-15.

Optagelseskriterier

Adgangsregulering:

Fra år til år fastsætter Undervisningsministeriet antallet af optagelsespladser (kapacitetstallet) til uddannelserne på Københavns Universitet som led i adgangsreguleringen til de videregående uddannelser, der blev indført i 1977.

Reguleringen omfatter alle uddannelserne og optagelsen sker gennem optagelsesområder, der kan omfatte en eller flere uddannelser.

Er der flere ansøgere, end der er pladser på de enkelte optagelsesområder, begrænses adgangen efter reglerne i bekendtgørelse nr. 814 af 21. november 1990 om adgangsregulering ved videregående uddannelser, som ændret ved bekendtgørelse nr. 56 af 24. januar 1991 om ændring af bekendtgørelse om adgangsregulering ved videregående uddannelser.

Forud for optagelsen i 1992 fastsatte Undervisningsministeriet for en række optagelsesområder såkaldte garantikvotienter.

Ansøgere, hvis kvotient ved den adgangsgivende eksamen var lig med eller større end garantikvotienten, var således sikret en plads.

Optagelsespladserne var i 1992 fordelt i 2 kvoter, hvoraf pladserne i kvote I blev fordelt efter kvotientstørrelse til ansøgere med en dansk gymnasial uddannelse. Kvote II-pladserne blev fordelt efter særlige kriterier, som er fastsat af universitetet for de enkelte optagelsesområder.

Ansøgere, som med sikkerhed kunne optages i kvote II på en uddannelse og havde søgt den som 1. prioritet, fik besked om optagelsen ultimo juni. Alle andre ansøgere fik besked den 28. juli.

Antallet af optagne i forhold til kapacitetstal (incl. overbookingpladser) og kvotienter fordelt på optagelsesområder fremgår af oversigten.

Optagelse på stand by plads/tilsagn

Tilsagnsordningen er ændret fra optagelsen i 1992.

Hvis man får en stand by plads/tilsagn, står man på en prioriteret venteliste indtil d. 14. august. Hvis antallet af optagne, der siger nej til en studieplads på et optagelsesområde, er større end overbookingen, bliver de ledige pladser tilbudt ansøgere, der har fået stand by pladser. Hvis man ikke får tilbudt en plads, har man et tilsagn om optagelse i 1993.

I 1992 fik 450 ansøgere en stand by plads/tilsagn. Heraf fik 85 tilbudt en studieplads i 1992.

Dispensater og udenlandske studerende:

Dispensater (personer uden adgangsgivende eksamen)

Dispensationskontoret modtog gennem Den koordinerede Tilmelding 164 ansøgninger til 72 studiepladser. Ud over disse ansøgninger har Dispensationskontoret behandlet 116 ansøgninger i løbet af året.

Den faglige fordeling

De tre mest søgte fag er: Jura, psykologi og humaniora.

Retningslinjer for den administrative dispensationsbehandling

Ordningen henvender sig til ansøgere, der ikke har en adgangsgivende eksamen. Der skelnes mellem generelle krav I og II og særlige krav. I det generelle krav er det generelle dispensationsgrundlag fastsat:

- I Realeksamen/10. evt. 9. klasses afgangseksamen eller tilsvarende niveau samt en 3-årig mellemuddannelse, der er relevant for det ønskede studium. Relevant erhvervsarbejde.
- II Realeksamen/10. evt. 9. klasses afgangseksamen eller tilsvarende niveau. En relevant sammenhængende boglig/praktisk uddannelse af mindst 2 års varighed og efterfølgende relevant erhvervsarbejde gennem en årrække.

Særlige krav

Der er fastsat suppleringskrav for forskellige studier eller studieområder. Suppleringskravet består af op til 5 hf-fag, og omfatter både almene fag og særligt studierelevante fag. Suppleringskravene kan efter skøn erstattes af andre tilsvarende krav på samme niveau.

Disse regler ligger forholdsvis fast. Derimod kan særtilfælde ikke defineres. Det beror på et skøn, om der kan være tale om særtilfælde.

Der har kun været meget få egentlige ankesager, og forespørgsler om en afgørelse er oftest klaret ved en personlig samtale.

Udenlandske studerende (ansøgere med udenlandsk adgangsgrundlag)

Dispensationskontoret modtog 1109 ansøgninger gennem Den Koordinerede Tilmelding til 126 studiepladser.

Derudover har kontoret i løbet af 1992 behandlet 101 ansøgninger fra ansøgere med udenlandsk eksamen og har endvidere behandlet en lang række skriftlige og personlige henvendelser.

Oversigt over studentertilgang 1992

Optagelsesområde	Antal pladser (Kapacitetstal)	Antal optagne	Kvotient
Lægevidenskab	331	325	9,8
Tandlægevidenskab	64	63	9,3
Naturvidenskab (mat-fys-kemi faggruppen)	350	329	8,0
Biologi	176	162	9,3
Geografi	90	104	8,6*
Biokemi	123	107	8,5
Forskringsvidenskab	25	24	9,4
Idræt	34	32	9,5
Datalogi	200	211	8,1*
Bachelorudd. i idræt	23	24	9,4
Matematik-økonomi	48	79	8,5*
Miljøkemi	82	75	alle optaget
Geologi	82	84	8,1*
Humaniora	592	578	9,2
Audiologopædi	22	24	9,2
Musik	72	72	9,5
Litteraturvidenskab	70	94	9,5*
Filosofi	35	33	9,5
Kunsthistorie	35	32	9,6
Filmvidenskab	35	33	10,2
Spansk	35	30	9,4
Retorik	28	25	9,2
Tysk		120	8,0**
Jura	617	590	9,2
Statskundskab/Samfundsfag	170	184	9,6*
Økonomi	395	364	8,7
Antropologi	40	44	10,3
Psykologi	145	139	9,8
Teologi	145	137	8,4*

De med * angivne kvotienter er fastsatte garantikvotienter. De øvrige kvotienter er grænsekvotienter og udtrykker den laveste kvotient, som har givet adgang til de enkelte uddannelser.

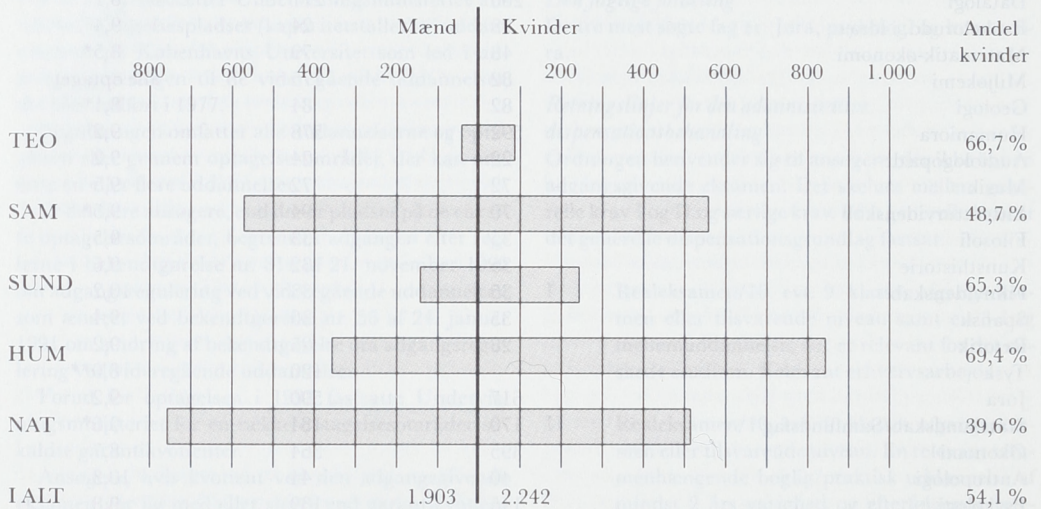
** For optagelsesområde tysk var fri adgang for alle med 8,0 og derover i kvotient.

Studentertilgang

Følgende opgørelser af studentertilgangen i 1992 omfatter alene personer, som er immatrikuleret ved Københavns Universitet. Gæstestuderende, Ph.D. studerende og studerende under enkeltkursusordningen og Åbent Universitet er således ikke medregnet.

Studentertilgangen til Københavns Universitet er for 1992 opgjort i antal optagne gennem Den koordinerede Tilmelding. Tilgangen omfatter således ikke studerende, der overføres til Københavns Universitet efter at have gennemført to års normerede studier af samme fag på et andet universitet.

Nystartende studerende 1992, fordelt på mænd og kvinder:



Nystartende studerende 1992, fordelt på fagområder:

I alt	4.145	
Teologi	147	
Samfundsvidenskab	1.148	heraf: jura 578 økonomi 354 statskundskab/samfundsfag 175 antropologi 41
Sundhedsvidenskab	380	heraf: lægevidenskab 318 tandlægeuddannelsen 62
Humaniora	1.203	heraf: hovedområdet 586 psykologi 138 øvrige 479
Naturvidenskab	1.267	heraf: mat./fys./kemi 408 biologi 173 datalogi 216 idræt 51 øvrige 419

Studenterbekendtgørelse

Følgende opgørelse af studenterbekendtgørelsen i 1992 omfatter alene personer, som var immatrikuleret ved Københavns Universitet pr. 1. oktober.

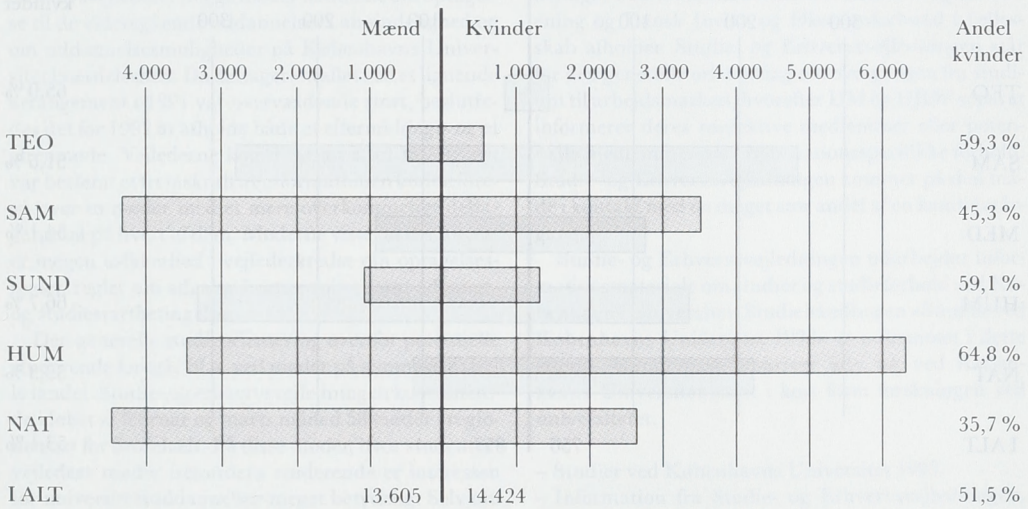
I opgørelsen medtages den studerende på den fagretning, der rangerer højest på følgende skalaer:

Mag. art.	Overbygning
Cand. mag.	Grunduddannelse/Bac.
Hovedfag	1½-årigt gymnasiefag
Bifag	Suppleringsuddannelse

Gæstestuderende, Ph.D.studerende og studerende under enkeltkursusordningen og Åbent Universitet er således ikke medregnet.

Vedrørende studenttallene inden for disse områder henvises til afsnittene: Internationalt samarbejde og udveksling, Akademiske grader og prisopgaver samt til optagelseskriterier tidligere i dette afsnit.

Studenterbekendtgørelse 1992, fordelt på mænd og kvinder:



Studenterbekendtgørelse 1992, fordelt på fagområder:

I alt	28.029	
Teologi	975	
Samfundsvidenskab	7.731	heraf: jura 3.848 økonomi 2.255 samf./forv./data 1.122 antr./socio. 506
Sundhedsvidenskab	2.641	heraf: lægevid./humanbiol. 2.203 tandlæge/tandplejer 438
Humaniora	9.704	psykologi 1.454 øvrige 8.250
Naturvidenskab	6.998	heraf: mat./fys./kemi 1.699 biologi 1.267 datalogi 1.314 idræt 416 øvrige 2.302

Kandidateksaminer

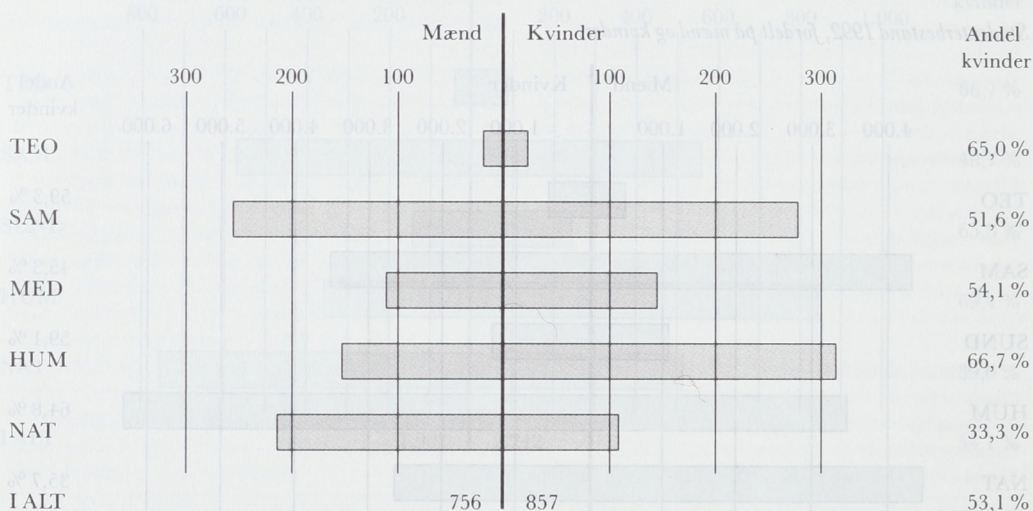
Følgende opgørelser af kandidateksaminer omfatter alle afsluttende kandidatgrader herunder eksaminer som cand. mag. og mag. scient., samt alle hovedfags-eksaminer, cand. phil.

Antallet af kandidateksaminer er opgjort som summen af eksaminer aflagt 1. oktober 1991 – 1. oktober 1992.

Antal kandidateksaminer under Det humanistiske Fakultet er svagt overvurderet, idet de personer, som opnår en cand. mag. grad ved samtidig afslutning af en cand. phil. eksamen, noteres for begge eksaminer.

Vedrørende studerendes specialeopgaver henvises til foranstående fakultetsberetninger.

Kandidateksaminer 1991/92, fordelt på mænd og kvinder:



Kandidateksaminer 1991/92, fordelt på fagområder:

I alt	1.613	
Teologi	40	
Samfundsvidenskab	537	heraf: jura 286 økonomi 146 samf./forv./data 62 antr./socio. 43
Lægevidenskab	244	
Humaniora	474	heraf: dansk/engelsk/tysk/fransk 123 psykologi 118 øvrige 233
Naturvidenskab	318	heraf: mat./fys./kemi 52 biologi 88 datalogi 63 idræt 14 øvrige 101

Studie- og Erhvervsvejledning

Studie- og Erhvervsvejledningen tilbyder nuværende og kommende studerende information om uddannelsesmuligheder på Københavns Universitet samt om studieforhold, adgangskrav, optagelsesbetingelser og erhvervsmuligheder efter endt uddannelse.

Hvert år i slutningen af november måned holder universitetet Åbent Hus. I 1992 besøgte ca. 4.000 interesserede et eller to fag/institutter. Åbent Hus retter sig fortrinsvis mod afgangselever fra gymnasier og hf-kurser mv., som benytter lejligheden til at få mere viden om udvalgte studiemuligheder.

I januar 1992 afholdt Studie- og Erhvervsvejledningen to orienteringsmøder for studievejlederne fra de gymnasiale uddannelser og arbejdsformidlingernes erhvervsvejledere. Begge møder handlede om optagelse til de videregående uddannelser i almindelighed og om uddannelsesmuligheder på Københavns Universitet i særdeleshed. Da deltagerantallet ved et lignende arrangement i 1991 var overvældende stort, besluttedes det for 1992 at afholde både et eftermiddags- og et aftenmøde. Vejlederne kom i meget stort tal, og det var bestemt et fremskridt at informationen kunne foregå over to møder med et mere overkommeligt deltagerantal på hvert af dem. Møderne viste, at der fortsat er megen usikkerhed i vejlederkredse om optagelsesregler, regler om adgangsbegrænsning samt adgangsgodkendelse og studiestartbetingelser.

Den generelle studieorientering over for potentielle studerende foregår bl.a. ved møder på gymnasier i hele landet. Studie- og erhvervsvejledningen koordinerede i løbet af februar og marts måned 58 møder i regionen øst for Storebælt. På disse møder, hvor studentervejledere møder fremtidens studerende er interessen for universitetsuddannelser meget betydelig. Selv om planlægning af den individuelle kvalificering fylder en del i de fremtidige studerendes bevidsthed, så er spørgsmålene om, hvordan selve livet som studerende former sig højt prioriteret.

Reglerne om optagelse til universitetet gennem kvote 2 opleves fortsat som nye og vanskelige af potentielle studerende og vejledere i det underliggende uddannelsessystem. Mange henvendelser drejer sig om, hvordan universitetet vil vurdere konkrete kvalifikationer mhp. optagelse gennem kvote 2.

I august måned var Studie- og Erhvervsvejledningen i kontakt med ca. 4.500 afviste ansøgere. For ansøgere, som var afvist fra Københavns Universitet kunne vi i år informere om, hvordan deres ansøgning var vurderet og dermed give et bud på det realistiske i at fortsætte med kvalificeringen i endnu et år. Denne service kunne ydes, fordi et nyt edb-system lettede arbejdet i betydelig grad.

Et stigende antal studerende henvender sig til Studie- og Erhvervsvejledningen med studiemæssige problemer. Der kan være tale om meget konkrete proble-

mer i forbindelse med studieaktivitetskravet for fortsat at modtage SU. Men der kan også være tale om mere diffuse problemer som f.eks. tvivl om studievalget, eller en følelse af utilstrækkelighed, særligt op til eksamen. Sådanne personlige og sociale problemer henvises til Studenterrådgivningen, som har særlig ekspertise inden for dette område.

Studerende, som befinder sig i den afsluttende del af studiet, tilbydes information om beskæftigelsesmuligheder og om de forhold man som nybagt kandidat må tage højde for ved overgangen til arbejdsmarkedet. Studie- og Erhvervsvejledningen har i det forløbne år afholdt en række to-dageskurser for næsten-kandidater. Hvert år er der langt flere tilmeldte til to-dageskurserne end der er plads til.

Studie- og Erhvervsvejledningen har som noget nyt deltaget i kandidatmøderne som Dansk Magisterforening og Dansk Jurist- og Økonomforbund i fællesskab afholder. Studie- og Erhvervsvejledningen står for den generelle orientering om overgangen fra studium til arbejdsmarked, hvorefter DM og DJØF separat informerer deres respektive medlemmer eller potentielle medlemmer om organisationspecifikke forhold. Studie- og Erhvervsvejledningen kommer på den måde i kontakt med en meget stor andel af en kandidatårgang.

Studie- og Erhvervsvejledningen udarbejder informationsmateriale om studier og studieforhold ved Københavns Universitet. Studiehåndbogen »Studier ved Københavns Universitet 1993« er udkommet i dette efterår. Håndbogen beskriver alle fag ved Københavns Universitet samt i kort form forskningen ved universitetet.

- Studier ved Københavns Universitet 1993.
- Information fra Studie- og Erhvervsvejledningen, Informationspjece om hvert af universitetets studiefag.
- Kollegieoversigt, Information om boliger for studerende.
- Når du bliver Kandidat, Informationspjece for næsten-kandidater.
- Jobmuligheder for universitetskandidater, Informationspjece for næsten-kandidater.
- Åbent Hus på Københavns Universitet, Folder med invitation og praktiske oplysninger.

Den centrale Studie- og Erhvervsvejledning

Fiolstræde 22

1171 København K

Tel: 35 32 29 29

Fax: 35 32 28 92

Åben mandag til fredag 10-15, torsdag 10-17.30

