

I universitetets formålsparagraf hedder det skabens haves Universitet har til formål at drive forskning og højskole undervisning ind i det højeste videnskabelige niveau i samt bidrage til udbredelse af kundskab til videnskabelens arbejdsmarked og resultaterne. Universitetets uddannelsesoverordnede undervisning skal i løbet af kandidatens studie give en grundlæggende kvalifikation, så de kan bestå de videnskabelige kandidater og attraktive for skolen den private sektor samt det offentlige arbejdsmarked. Kombinationen af disse videnskabelige kvalifikationer og de praktiske erfaringer er en af de vigtigste forudsætninger for at kunne opnå succes i den private sektor.

Uddannelser og eksaminer

Kandidatuddannelser

På Københavns Universitet er uddannelserne normeret til en varighed af op til 6½ år. De fleste kandidatuddannelser er normeret til en varighed af 5 år.

Teologi

Teologi (cand.theol.)

Teologistudiet er opbygget af en 3-årig grunduddannelse eventuelt suppleret med op til 1 års undervisning i dansk og latin, afhængigt af forudsætninger. Overbygningsskuddannelsen er normeret til 2 år. Teologistudiet orienteres sig om kristendommen, dens oplysning, udvikling og betydning i det moderne samfund. Historisk, sproglig, filosofisk, etisk og kulturel indsigelse bl.a. i kirken.

De fleste teologiske kandidater ansættes som prædiker i Den danske Folkekirke. Inden ansættelse skal kandidaterne dog have gennemført Pastoraleminariets praktiske kursus. Teologer finder endvidere ansættelse inden for undervisning i medicinske, ved humanitære og andre organisationer eller inden offentlige forvaltning.

Samfundsvidenskaber

Administrative uddannelser

Jura (cand.jur.)

Økonomi (cand.pæd./cand.økon.)

Statskundskab/samfundslig

(cand.scient.pol./cand.soc./cand.phil.)

Jura, økonomi og statskundskab/kandidatlig er uddannelser som præiser sigt med administrative funktioner og planlægningsopgaver. Studierne inden for den gruppe afsluttes og på det faglige forløb og på videnskabelige forløb. Den normerede kandidat er 5 år for alle uddannelserne.

De juridiske uddannelser er normeret med faste pensumrammer og normeret op på højskoleundervisning. Der arbejdes med indføring af lovgivning og retsregler samt fortolkning og udsættelse af retsreglerne i praksis.

Økonomi arbejder med økonomi med hjælp af disciplinerne statskundskab, økonomisk driftsøkonomi, statistik og økonomisk historie. De indledende dele af studiet er samfundslig og holdningsdel, mens de afsluttende 2 år er retsregler, økonomi og retsregler.

Statskundskab/samfundslig og økonomi er normeret til 5 år af samfundsvidenskabelige og økonomiske uddannelser med behørførelse af administrative funktioner, økonomisk og juridiske kompetencer og faglige kompetencer. De indledende dele af studiet er samfundslig og holdningsdel, mens de afsluttende 2 år er retsregler, økonomi og retsregler.

Statskundskab/samfundslig og økonomi er normeret til 5 år af samfundsvidenskabelige og økonomiske uddannelser med behørførelse af administrative funktioner, økonomisk og juridiske kompetencer og faglige kompetencer. De indledende dele af studiet er samfundslig og holdningsdel, mens de afsluttende 2 år er retsregler, økonomi og retsregler.

Sociologisk og antropologisk uddannelser

Sociologi (cand.scient.soc.)

Antropologi (mang.art.)

Kultursociologi (cand.phil./mang.art.)

Studierne i denne faggruppe beskæftiger sig primært med beskrivelse af kulturen og menneskets opførelse.

Sociologi har som mål at opnå en forståelse af menneskets opførelse i sektorer.

Kultursociologi tager udgangspunkt i menneskets sociale og arbejdsforhold og menneskets opførelse på det faglige indlæringsprocesser i kulturen og opførelse.

Antropologi eller etnologi er grundlæggende om mennesket opfattet som et socialt og kulturelt væsen.

Kandidaterne fra denne faggruppe ansættes inden for meget forskelligartede områder af samfundslig og kulturel bistandsarbejde. De ansættes i organisationer som museer eller inden for anden form af kulturel virksomhed. Nogle ansættes inden for undervisning og forskning, den offentlige administration eller inden for andre typer i rådgivningsvirksomheder inden for kulturen.

Legislativ

Medicin (cand.med.)

Medicinstudiet er opbygget af 3 faser. Først 3 års grundlæggende medicinsk og naturvidenskabelig uddannelse, derefter 3 års klinisk uddannelse og endelig 3 års specialisering i et af de forskellige områder. Der arbejdes med indføring af lovgivning og retsregler samt fortolkning og udsættelse af retsreglerne i praksis.

- Crystal structures containing the donor bis(dimethylamino)malvalene)ethane. *Synth. Met.*, **41**, 43 (1991), 2423-2426.
- F. Waack, G. Bouchonnais, F. Grouzet, D. Jérôme, K. Bechgaard, P. Biral: Electron-electron interaction in organic conductors: an NMR approach. *Synth. Met.*, **41**, 43 (1991) 2435-2446.
- M. Jørgensen, K. Lærstrup, K. Bechgaard, (2-dialkylamino-5-ethyl)-3-dithiolum-4-thiolate anions as versatile intermediates in the synthesis of TTF derivatives. *Synth. Met.*, **41**, 43 (1991) 2451-2456.
- M. Springborg, K. Bechgaard, A. Egebjerg, H. E. Jensen: on the construction of model potentials for sol-

ion-based charge transfer salts. *Synth. Met.*, **41**, 43 (1991), 3545-3549.

M. Hjorth, N. Thorup, M. Jørgensen, K. Bechgaard: Structure of 2,8-N-dimethylamino-3-hydroxyethyl-1,4-dithiolum-4-thiolate. *Acta Cryst.*, **C 47** (1991) 1545-56.

M. Fournigou, H. Egger, K. Bechgaard: Synthesis and Correlation of Electronic Structures and NMR Properties of 10-Azobisindolecarbazoles and 126-Azobisindolecarbazoles. *J. Org. Chem.*, **56** (1991) 4656-4664.

K. Bechgaard, M. Jørgensen, K. Lærstrup, H. E. Jensen: Synthesis of polyanionic 1,6-Dioxapyrro-

nes-Salts. *J. Org. Chem.*, **56** (1991), 7055-7058.

Kjeld Schramberg

I universitetets formålsparagraf hedder det: »Københavns Universitet har til formål at drive forskning og meddele undervisning indtil det højeste videnskabelige niveau samt bidrage til udbredelse af kendskab til videnskabens arbejdsmetoder og resultater«. Universitetets forskningsbaserede undervisning skal i løbet af studietiden give de studerende kvalifikationer, så de som færdiguddannede kandidater er attraktive for såvel den private sektor som det offentlige arbejdsmarked. Kombinationen af de generelle akademiske kvalifikationer og den mere fagspecifikke viden og færdigheder gør kandidaterne fleksible på arbejdsmarkedet.

Kandidatuddannelser

På Københavns Universitet er uddannelserne normeret til en varighed af op til 6½ år. De fleste kandidatuddannelser er normeret til en varighed af 5 år.

Teologi:

Teologi (cand.theol)

Teologistudiet er opbygget af en 2-årig grunduddannelse eventuelt suppleret med op til 1 års undervisning i græsk og latin, afhængig af forkundskaber. Overbygningssuddannelsen er normeret til 3 år. Teologistudiet centrerer sig om kristendommen, dens oprindelse, udvikling og betydning i det moderne samfund. Historie, sprog, filosofi, etik og kunst indgår bl.a. i studiet.

De fleste teologiske kandidater ansættes som præster i Den danske Folkekirke. Inden ansættelse skal kandidaterne dog have gennemført Pastoralseminariets praktiske kursus. Teologer finder endvidere ansættelse inden for undervisning, i medierne, ved humanitære og andre organisationer eller i den offentlige forvaltning.

Samfundsvidenskab:

Administrative uddannelser

Jura (cand.jur.)

Økonomi (cand.polit./cand.oecon)

Statskundskab/samfundsfag

(cand.scient.pol./cand.mag./cand.phil.)

Jura, økonomi og statskundskab/samfundsfag er uddannelser som primært sigter mod administrative funktioner og planlægningsopgaver. Studierne inden for den gruppe adskiller sig på det faglige indhold og på undervisningsformerne. Den normerede studietid er 5 år for alle uddannelserne.

Jurastudiet er struktureret med faste pensumrammer og hovedvægten på holdundervisning. Der arbejdes med indlæring af lovstof og retsregler samt fortolkning og anvendelse af retsreglerne i praksis.

Økonomi omfatter nationaløkonomi med hjælpe-disciplinerne samfundsbeskrivelse, matematik, driftøkonomi, statistik og økonomisk historie. De indledende dele af studiet er struktureret og holdopdelt, mens de afsluttende 2 års studium tilrettelægges individuelt.

Statskundskab/samfundsfag indeholde en bred vifte af samfundsvidenskabelige fag. Uddannelsen sigter mod helhedsforståelse af samfundets politiske, økonomiske og sociologiske processer og institutioner.

De administrative uddannelser giver mulighed for ansættelse inden for den offentlige forvaltning i generalistfunktioner såsom sagsbehandling, planlægnings- og udredningsarbejde samt udarbejdelse og vedligeholdelse af administrative procedurer. Inden for den private sektor sker ansættelse i organisationer og virksomheder, som har brug for administrativ ekspertise. Arbejdsfunktionerne er de samme som inden for det offentlige område. Jurister er endvidere i besiddelse af faglige kvalifikationer, som især efterspørges af politi og retsvæsen i den offentlige sektor og advokatvirksomheder i den private sektor.

Sociologiske og antropologiske uddannelser

Sociologi (cand.scient.soc.)

Antropologi (mag.art.)

Kultursociologi (cand.phil., mag.art.)

Studierne i denne faggruppe beskæftiger sig med analyse og beskrivelse af kultur- og samfundsformer.

Sociologi har som mål at opstille begreber og analysemetoder, der kan anvendes på tværs af samfundets opdeling i sektorer.

Kultursociologi tager udgangspunkt i menneskets sociale og arbejdsmæssige organisation i forsøget på at forklare udviklingsprocesser lokalt og globalt.

Antropologi eller etnografi er grundvidenskab om mennesket opfattet som et socialt og kulturelt væsen.

Kandidaterne fra denne faggruppe ansættes inden for meget forskelligartede områder så som internationalt bistandsarbejde, i humanitære organisationer, på museer eller inden for andre dele af kulturformidlingen. Nogle ansættes inden for undervisning og forskning, den offentlige administration eller som konsulenter i rådgivningsvirksomheder.

Lægevidenskab:

Medicin (cand.med.)

Medicinstudiet er opbygget af 3 faser. Fase 1 kaldes den prækliniske del og er normeret til 3 år. I det første studieår gives en bred introduktion til det videre studium. Der undervises i centrale fag såsom anatomi, kemi, fysik, psykologi, plejeobservation, førstehjælp og

patientkontakt. Resten af fase 1 udgøres af et integreret undervisningsforløb med fagene anatomi, biokemi og fysiologi. Fase 2 og 3 er normeret til i alt 3½ år og udgør den kliniske del af medicinstudiet. En stor del af undervisningen foregår på københavnske hospitaler. De fleste lægevidenskabelige kandidater ansættes som læger på hospitaler. Autorisation til at fungere som alment praktiserende læge eller speciallæge kræver mindst 6-8 års erfaring fra ansættelse inden for bestemte områder. Nogle kandidater finder ansættelse inden for forskning og undervisning, og en mindre andel ansættes i den private sektor f.eks. i medicinalindustrien eller i konsulentvirksomheder.

Normalmodel for de humanistiske uddannelser:

grundfag	speciale (1/2 årsværk)
videregående studier i	
grundfag	grundfag

afgangsniveau cand mag.

grundfag	tilvalg	tilvalg	3. studieår
grundfag	tilvalg	tilvalg	2. studieår
grundfag	grundfag		1. studieår

afgangsniveau BA

De humanistiske uddannelser beskæftiger sig med den måde mennesker lever og udtrykker sig på i nære og fjerne, nutidige og fortidige kulturer. Kulturerens udtryksformer kan betragtes fra forskellige synsvinkler f.eks.: Sproglige, historiske, æstetiske, filosofiske, sociale, psykologiske, etnologiske og politiske synsvinkler.

Dansk, nordisk sprog og retorik

Studierne i dansk og nordiske sprog sætter i løbet af grunduddannelsen de studerende i stand til at beskrive og vurdere tekster og sprog i historisk og social sam-

Humaniora:

Bachelor (B.A.)

Bachelor/overbygning (cand.mag.)

Magisterkonferens (mag.art.)

Fra sommeren 1990 blev alle nye studerende på humaniora optaget på en 3-årig bacheloruddannelse (B.A.) i et bestemt fag. Efter afsluttet bacheloruddannelse kan den studerende enten forlade universitetet eller søge optagelse på en overbygningsuddannelse med henblik på at opnå cand.mag.-graden eller mag.art.-graden.

menhæng og til at analysere og beherske sprogbrug og skriftlige virkemidler. Overbygningsuddannelserne giver mulighed for individuelle valg af interesseområder.

Kandidaterne ansættes inden for den offentlige og private administration dels på baggrund af deres generelle kvalifikationer, men også i arbejdsfunktioner som kommunikation og sproglig rådgivning.

Retorikstudiet udvikler færdigheder i mundtlig og skriftlig formidling og formidling gennem audiovisuelle medier.

Erhvervsrettet er bredt, og kandidaterne arbejder

med formidling og som formidlere såvel inden for det offentlige som i det private erhvervsliv.

Moderne europæiske fremmedsprog og kulturer

Studiet af de moderne europæiske fremmedsprog og kulturer består af en sproglig og litterær/tekstlig del samt en historisk og kulturel del for det pågældende sprogområde.

Området dækker studiefagene: Bulgarsk, engelsk, finsk, fransk, italiensk, nederlandsk, nygræsk, polsk, portugisisk, rumænsk, russisk, serbokroatisk, spansk, tjekkisk og tysk.

De fleste nyuddannede kandidater ansættes i den private sektor dels på baggrund af deres fremmedsprogskompetence, men nok så meget, fordi uddannelsen har givet alsidige generelle kvalifikationer, som er efterspurgt i erhvervslivet.

Historie og kulturhistoriske fag

Denne faggruppe omfatter historie, religionsvidenskab, folkloristik, europæisk etnologi, forhistorisk og klassisk arkæologi samt nær-orientalske oldtidskulturer.

Uddannelserne giver indsigt i de pågældende fags videnskabelige metoder og teorier. På overbygningsuddannelserne arbejdes selvstændigt med fagenes problemfelter og formidlingsaspekter. Der lægges vægt på både teoretisk og metodisk arbejde.

De færdige kandidater arbejder inden for kulturformidling, på museer og arkiver, samt inden for såvel den offentlige som den private sektor med administration, dokumentation og formidling.

Ikke-europæiske sprog

Uddannelserne inden for dette område består af sproglige og litterære studier, men beskæftiger sig også med historiske og kulturelle forhold. Faggruppen omfatter: Arabisk, eskimologi, hebraisk, indiansk, indologi, iransk, semitisk filologi og østasiatiske sprog.

Enkelte kandidater finder ansættelse inden for undervisning og forskning, men de fleste ansættes på deres generelle kvalifikationer inden for samme område som øvrige humanistiske kandidater.

Sprogvidenskab

Sprogvidenskab består af lingvistik, indoeuropæistik og fonetik samt datalingvistik. Studiet beskæftiger sig med, hvad sprog er for noget, sproget som system, sprog i forhold til tænkning og logik.

Informationsteknologien har skabt gode ansættelsesmuligheder for kandidater med sprogvidenskabelige kvalifikationer.

Audiologopædi

Audiologopædi er uddannelsen til høre/tale/læsepædagog.

Musisk-æstetiske fag

Til disse fag hører filmvidenskab, kunsthistorie, litteraturvidenskab, musikvidenskab og teatervidenskab.

Studierne veksler mellem analytisk/historiske angrebsvinkler og praksis inden for de pågældende og beslægtede medier.

Kandidaterne ansættes inden for undervisning og kulturformidling både i den offentlige sektor og i private virksomheder.

Filosofi

Studiet indeholder discipliner som: Filosofiens historie, logik, etik, erkendelsesteori, videnskabsfilosofi og idéhistorie. Beskæftigelsesmuligheder på baggrund af fagspecifikke kvalifikationer er meget få. Kandidaterne ansættes på baggrund af generelle kvalifikationer.

Psykologi

Under studiet arbejdes med psykologiske discipliner og derudover med historie, metode, statistik, psykiatri, humanbiologi m.m.

Kandidaterne ansættes som kliniske psykologer i social- og sundhedssektoren, i undervisnings- og forskningsstillinger, i privat praksis samt i organisationer og virksomheder.

Naturvidenskab:

Naturhistorisk-geografisk faggruppe/bachelor (B.S.)

Naturhistorisk-geografisk faggruppe (cand.scient)

Matematisk-fysisk faggruppe/bachelor (B.S.)

Matematisk-fysisk faggruppe (cand.scient)

Fra sommeren 1990 blev alle studerende på naturvidenskab optaget på en bacheloruddannelse (B.S.). Efter afsluttet bacheloruddannelse kan den studerende enten forlade universitetet eller søge optagelse på en overbygningsuddannelse med henblik på at opnå cand.scient.-graden.

De naturvidenskabelige uddannelser er opdelt i en 3-årig grunduddannelse, som indeholder et projekt samt en 2-årig overbygningsuddannelse, der afsluttes med en specialeafhandling, som er et selvstændigt arbejde.

Naturhistorisk-geografiske fag

Til denne faggruppe hører uddannelser inden for biologi, geografi, geologi og idræt.

Grunduddannelsen i biologi består af en 2-årig basissidel, hvor emner som økologi, fysiologi, anatomi, cytologi, biokemi, genetik, molekylærbiologi, evolutionslære, kemi og matematik sammen med ferskvandsbiologi og marinbiologi kan nævnes. Grunduddannelsens tilvalgsdel består af valgfri fagmoduler med indbygget projektarbejde. Overbygningsuddannelsen består af en række fagmoduler, der skal danne

grundlag for specialestudiet, hvor praktisk anvendelse og formidling af biologisk viden skal demonstreres.

Geografi er omverdenskundskab om såvel den verden som det miljø, der omgiver os. Geografi bygger på en forståelse af nære og fremmede kulturers udnyttelse af deres ressourcer. Faget dækkes af to fagområder, naturgeografi og kulturgeografi med en fælles grunduddannelse, hvor der gives en indføring i de vigtigste geografiske discipliner. Overbygningsuddannelsen er specialisering efter naturgeografisk eller kulturgeografisk linie.

Geologistudiet indledes med en præsentation af forskellige discipliner såsom sedimentologi, palæontologi, strukturgeologi, stratigrafi og mineralogi. Overbygningsstudiet giver mulighed for valg af linie. F.eks. kan studenterne vælge hydrogeologisk eller strukturgeologisk linieføreløb.

Idrætsstudiet indledes med en praktisk del, hvor der undervises i en række discipliner inden for boldspil, atletik, redskabsgymnastik og svømning samt en teoretisk del som omfatter undervisning i anatomi, fysiologi, træningslære, idrætspædagogik, idrætssociologi og idrætspsykologi. Det tredje studieår består af aktivitetsspecialisering samt kulturpolitik og forvaltning. På overbygningsuddannelsen kan der vælges en biologisk eller en humanistisk linie.

De færdiguddannede kandidater fra den naturhistorisk-geografiske faggruppe ansættes enten som specialister på baggrund af deres fagspecifikke kvalifikationer. Meget ofte er specialeafhandlingen temmelig afgørende for den første ansættelse, eller de ansættes på baggrund af mere generelle kvalifikationer, f.eks. inden for den offentlige forvaltning.

Den matematisk-fysiske faggruppe

Grunduddannelsen er bygget op således, at studieprogrammet giver mulighed for valg mellem flere overbygningsuddannelser. En række anbefalede studieforløb for kombinationerne matematik/datalogi, matematik/statistik, matematik/fysik, matematik/kemi, datalogi/fysik, datalogi/kemi eller fysik/kemi giver mulighed for at læse to fag sideløbende gennem hele grunduddannelsen og således udskyde valget af hovedfag til overbygningsuddannelsen. På overbygningsuddannelsen koncentrerer studenterne sig om hovedfaget, der kan være matematik, datalogi, statistik, forsikringsvidenskab, matematik/økonomi, fysik, astronomi, geofysik, kemi eller biokemi. Studiet omfatter et bredere hovedfagstudium samt et speciale, hvor der går i dybden inden for et mere snævert område.

Kandidater med en uddannelse inden for den matematisk-fysiske faggruppe har meget høj beskæftigelsesgrad. De finder ansættelse på baggrund af deres fagspecifikke kvalifikationer både inden for den private sektor og inden for det offentlige.

Bacheloruddannelse

Bachelorgrader B.A. eller B.S.

Studerende, der har gennemført 3 års studier af en kandidatuddannelse inden for det humanistiske, det teologiske eller det samfundsvidenskabelige område og har bestået de normerede prøver, har ret til titlen B.A. Studerende, der har gennemført 3 års studier af en kandidatuddannelse inden for det naturvidenskabelige eller det lægevidenskabelige område og har bestået de normerede prøver, har ret til titlen B.S.

Fra sommeren 1990 blev alle studerende på humaniora og naturvidenskab optaget på en 3-årig bacheloruddannelse. Efter afsluttet bacheloruddannelse kan den studerende vælge enten at forlade universitetet eller søge optagelse på en overbygningsuddannelse med henblik på at erhverve en kandidatgrad.

Åbent Universitet

Åbent Universitet på Københavns Universitet har som formål at give interesserede mulighed for deltidsstudier uden for arbejdstiden. De udbudte uddannelser og eksaminer er af samme indhold og standard som tilbydes heltidsstuderende. Men som hovedregel er deltidsstudierne planlagt at tage dobbelt så lang tid. De udbudte kurser og uddannelser præsenteres i et særligt fælleskatalog, som rummer uddannelsesstilbud fra alle landets universiteter og universitetscentre.

Åbent Universitet er en selvstændig institution under Det humanistiske Fakultet og fungerer under loven om »Åben uddannelse« (lov nr. 347 af 24. maj 1989), som trådte i kraft 1. januar 1990. Herved indførtes deltagerbetaling. Hver studerende betalte i 1991 1.075 kr. pr. semester for at følge undervisningen og gå til eksamen. Dette beløb dækkede ca. 20 % af de reelle udgifter. Resten dækkedes af staten. Loven gav Det humanistiske Fakultet mulighed for at videreføre humanistiske grunduddannelser, der tidligere var begyndt med hjemmel i Humanistbekendtgørelsen af 1985.

Kursusforløbene var oprindeligt typisk planlagt i faste mønstre som gentog den normale grunduddannelse, blot strakt ud over dobbelt så lang tid, normalt over fire år. En række fag har dog modulariseret deres forløb, således at der er mulighed for at ændre rækkefølgen af de forskellige deldiscipliner. Det er også muligt at tilmelde sig en mindre del af uddannelsesforløbet.

Undervisningen på de fleste kurser er placeret i København med en ugentlig mødedag med to, tre eller fire lektioner. Andre kurser er baseret på fjernstudier med megen vægt på selvstudium. På fjernstudierne mødes holdet på et antal lørdagskurser eller weekendkurser, som til gengæld kan placeres, hvor i landet det er mest praktisk for deltageren. Gennem samarbejde

med Danmarks Radio og TV om mediestøttet undervisning, som fandt sted fra 1988 til 1990 i fagene musik, engelsk og dansk, søgte Åbent Universitet at udstrække kursustilbuddene til alle landsdele. Fra 1991 iværksattes forsøgsundervisning i britiske og amerikanske samfundsforhold baseret på computere. Ved hjælp af et modem har både studerende og lærere adgang til at skrive til hinanden – dels individuelt, dels i konferencer som arrangeres med udgangspunkt i studieplanens forskellige emner.

Navnet – Åbent Universitet – refererer til ønsket om at skabe en fri indgang til kompetencegivende universitetseksaminer – for alle som ønsker at kombinere videreuddannelse med arbejde og familieliv. Optagelsesbetingelserne er i princippet de samme som ved tilsvarende heltidsstudier. De fleste bliver optaget med henvisning til adgangsgivende eksamen, dog uden hensyn til karakterkvotient. Men der er også mange studerende, som optages i kraft af kvalifikationer, f.eks. opnået ved erhvervsarbejde eller anden uddannelse, som placerer dem på et tilsvarende niveau. Idéen om Åbent Universitet er ikke mindst inspireret af Open University i Storbritannien, som blev skabt i 1969 og som siden er blevet kopieret i mange lande. Der lægges imidlertid megen vægt på at tilpasse denne ramme til danske uddannelsesstrukturer.

Mens Open University i høj grad er baseret på specielt produceret studiemateriale og meget ofte støttes gennem radio og TV, udvikledes Åbent Universitet i tæt tilknytning til erfaringer med eksisterende studieplaner og lærebogsmateriale. Ulig Open University ønskede man ikke at skabe et helt nyt universitet, men at videreudbygge det landsdækkende samarbejde mellem institutioner, som hver var knyttet til de regionale universiteter og universitetscentre. Åbent Universitet i sin helhed omfatter de humanistiske fakulteter i Aarhus og Aalborg (som sammen med Sydjysk Universitetscenter er organiseret i Jysk Åbent Universitet) og fakulteterne i Odense, Roskilde og København.

Tilslutningen har været stærkt stigende til de udbudte studieforbud. Indtil videre har det næsten været en fast regel, at tilmeldingen steg ca. 30 %. I løbet af året 1991 blev undervisningen på Åbent Universitet ved Det humanistiske Fakultet i København fulgt i ét semester eller mere af godt 1500 deltagere. De var optaget på 55 kursushold som igen var fordelt på 18 fag.

Administrationen af alle studietekniske spørgsmål såvel som eksaminer foregår decentralt ved de enkelte studienævne, der – eventuelt i samråd med institutrådene – tager sig af den faglige tilrettelæggelse, rekvirering og/eller ansættelse af lærere m.m. I det daglige foregår administrationen af tilmeldinger, lokaler, deltagerbetalning, udarbejdelse og koordination af kursusprogram og trykte vejledninger, såvel som det landsdækkende samarbejde af et sekretariat under Udvalget for Åbent Universitet, der er nedsat af fakultetsle-

delsen. Sekretariatet var i 1991 bemandet af Karen Nielsen og Yum Levison. Desuden fungerede Niels Thorsen som faglig konsulent med en del af sin undervisningsforpligtelse.

Enkeltkursusordningen

Enkeltkursusordningen giver mulighed for, at interesserede kan følge undervisningen og aflægge tilhørende prøver på universitetet uden at være indskrevet som egentlige studerende. Undervisningen, der kan følges, er den samme som udbydes til sædvanligt indskrevne studerende. De indskrevne studerende har forstret til at følge undervisningen, men i det omfang, der er tomme pladser på de enkelte undervisningshold, kan andre interesserede følge undervisningen som enkeltkursusstuderende. Enkeltkurser kan i princippet følges af alle. Dog skal følgende betingelser være opfyldt:

- Man skal være fyldt 18 år inden den 1. i den måned, hvor undervisningen begynder.
- Der skal være plads på det pågældende kursus.
- Man skal have de nødvendige forkundskaber for at deltage i undervisningen. Det kan f.eks. være nødvendigt at kunne læse fremmedsproget faglitteratur, hvis sådant anvendes i undervisningen. Der kan også være tale om, at kurset forudsætter kundskaber i matematik, fysik eller andet på et bestemt niveau.

Enkeltkursusordningen er en meget anvendt mulighed for at følge undervisning på universitetet. Dette forstærkes af, at mange afviste ansøgere ad denne vej prøver at kvalificere sig inden for den ønskede eller en beslægtet uddannelse. Efter at det er offentliggjort, at der for fremtiden vil blive lagt vægt på reelle kvalifikationer ved optagelsen til universitetet, er presset øget.

På mange af universitetets kurser er der dog ikke mulighed for at optage enkeltkursusstuderende, fordi der ikke er ledige pladser. I et vist omfang kan der henvises til kurser på Åbent Universitet, men kursusudbuddet er endnu ikke så omfattende under denne ordning.

Enkeltkursusordningen anvendes i stor udstrækning af studerende, der som led i deres studium på universitetet eller på en anden uddannelsesinstitution ønsker at tage en mindre del af en anden uddannelse.

I universitetsåret 1990/91 er der modtaget lidt over 2.200 ansøgninger om at følge enkeltkurser. Af disse har knap 1.600 eller ca. 80 % kunnet imødekommes, mens resten har måttet afvises p.g.a. manglende plads på de enkelte undervisningshold. Antallet af accepterede ansøgninger fordeler sig ligeligt med ca. 800 i efterårs- og forårssemestret. Hertil kommer årligt ca. 200 fornyelser fra enkeltkursister, der er accepteret på kurser, som løber over to eller flere semestre.

Som hovedregel kan enkeltkursusstuderende følge to kurser pr. semester. En del kursister benytter sig af

dette tilbud. De 1.800 læste kurser fordeler sig på ca. 700 forskellige undervisningshold, og der er således typisk kun to enkeltkursister på de hold, hvor kursisterne accepteres. Kun på meget få hold er der flere end fire enkeltkursister.

Enkeltkursisterne fordeler sig med 60 % på humaniora, 15 % på hvert af Det samfundsvidenskabelige og Det naturvidenskabelige Fakultet, mens lægevidenskab og teologi tilsammen har under 10 % af de optagne enkeltkursister.

Selv om enkeltkursusordningen fra sommeren 1989 er omfattet af reglerne om depositum således, at hver enkelt kursist skal deponere kr. 500,- uanset antallet af kurser pågældende følger, ser dette ikke ud til at have mindsket antallet af ansøgninger – snarere synes tendensen at være, at hver enkelt søger optagelse på flere kurser end tidligere.

Yderligere oplysninger:

Enkeltkursusadministrationen
 Fiolstræde 22
 1171 København K
 Tel: 33 14 15 36
 Fax: 33 14 20 36
 Åben daglig mellem kl. 10-15.

Optagelseskriterier

Hvert år fastsætter Undervisningsministeriet antallet af studiepladser inden for hvert optagelsesområde på universitetet. I 1991 var studiepladserne opdelt i 2 grupper: Kvote I og kvote II.

Adgangsgivende eksaminer:

Studiepladserne i kvote I tildeles ansøgere, som har en dansk gymnasial eksamen; det vil sige en studentereksamen, højere forberedelseksamen (hf), højere handelseksamen (HHX), højere tekniskeksamen (HTX) eller GIF-eksamen.

Studiepladserne i kvote II tildeles fire ansøgergrupper:

1. Ansøgere, som har en gymnasial adgangsgivende eksamen og som derudover opfylder de kriterier,

som universitetet fastsætter for hver uddannelse/hvert optagelsesområde.

2. Ansøgere, der har afsluttet en videregående uddannelse af tre års varighed eller mere.
3. Ansøgere, der har en udenlandsk eksamen.
4. Ansøgere, der ikke har en af eksamenerne, som er nævnt under punkterne 1, 2 eller 3, men som har fået universitetets særlige tilladelse (dispensation) til at søge optagelse.

Adgangsbeholdning:

Fra år til år fastsætter Undervisningsministeriet antallet af optagelsespladser (kapacitetstallet) til uddannelserne på Københavns Universitet som led i adgangsreguleringen til de videregående uddannelser, der blev indført i 1977.

Reguleringen omfatter alle uddannelser og optagelsen sker gennem optagelsesområder, der kan omfatte en eller flere uddannelser.

Er der flere ansøgere, end der er pladser på de enkelte optagelsesområder, begrænses adgangen efter reglerne i bekendtgørelse nr. 814 af 21. november 1990 om adgangsregulering ved videregående uddannelser, som ændret ved bekendtgørelse nr. 56 af 24. januar 1991 om ændring af bekendtgørelse om adgangsregulering ved videregående uddannelser.

Forud for optagelsen i 1991 fastsatte Undervisningsministeriet for en række optagelsesområder såkaldte garantikvotienter.

Ansøgere, hvis kvotient ved den adgangsgivende eksamen var lig med eller større end garantikvotienten, var således sikret en plads.

Optagelsespladserne var i 1991 fordelt i 2 kvoter, hvoraf pladserne i kvote I blev fordelt efter kvotientstørrelse til ansøgere med en dansk gymnasial uddannelse. Kvote II-pladserne blev fordelt efter særlige kriterier, som er fastsat af universitetet for de enkelte optagelsesområder.

Ansøgere, som med sikkerhed kunne optages i kvote II på en uddannelse og havde søgt den som 1. prioritet, fik besked om optagelsen ultimo juni. Alle andre ansøgere fik besked den 28. juli.

Antallet af optagne i forhold til kapacitetstal (incl. overbookingpladser) og kvotienter fordelt på optagelsesområder fremgår af oversigten.

Optagelsesområde	Antal pladser (Kapacitetstal)	Antal optagne (incl. flygtn.)	Kvotient
Lægevidenskab	298	299	10,0
Naturvidenskab (mat-fys-kemi faggruppen)	276	276	7,8
Biologi	170	169	9,3*
Geografi	104	107	8,6
Biokemi	156	160	8,2*
Forsikringsvidenskab	30	30	9,1
Idræt	34	35	9,5
			født 03.69 og tidligere
Datalogi	209	212	8,1*
Bachelorudd. i idræt	23	23	9,3
Matematik-økonomi	90	92	8,2*
Miljøkemi	60	61	8,5
Geologi	94	97	8,1*
Humaniora	921	921	9,1*
Audiologopædi	22	26	9,5
Musik	90	93	9,2*
Litteraturvidenskab	101	102	9,5*
Filosofi	35	35	9,8
Kunsthistorie	35	33	9,5
Filmvidenskab	35	34	10,0
Spansk	35	35	9,6
Retorik	28	28	9,9
Jura	685	684	9,2
Statskundskab/Samfundsfag	207	211	9,3*
Økonomi	405	403	8,7
Antropologi	50	50	10,1
Psykologi	145	146	9,7
			født 04.69 og tidligere
Teologi	138	141	8,4*

De med * angivne kvotienter er fastsatte garantikvotienter. De øvrige kvotienter er grænskekotienter og udtrykker den laveste kvotient, som har givet adgang til de enkelte uddannelser.

Optagelse på tilsagn

I 1991 fik 485 ansøgere et tilsagn om en studieplads til 1992. De ansøgere, som har tilsagn om en studieplads til næste år, skal ikke opfylde yderligere betingelser for at få den pågældende studieplads end at søge optagelse inden 1. juli 1992.

Dispensater og udenlandske studerende:

Dispensater (personer uden adgangsgivende eksamen)

Pr. 1. september 1991 har Dispensationskontoret modtaget ca. 450 dispensationsansøgninger.

Den faglige fordeling

De tre mest søgte fag er: Jura, psykologi og humaniora.

Immatrikulation

Dispensationskontoret modtog 213 ansøgninger fra personer uden adgangsgivende eksamen til ca. 66 studiepladser.

Retningslinjer for den administrative dispensationsbehandling

Ordningen henvender sig til ansøgere, der ikke har en adgangsgivende eksamen. Der skelnes mellem generelle krav I og II og særlige krav. I det generelle krav er det generelle dispensationsgrundlag fastsat:

- I Realeksamen/10. evt. 9. klasses afgangseksamen eller tilsvarende niveau samt en 3-årig mellemuddannelse, der er relevant for det ønskede studium. Relevant erhvervsarbejde.

- II Realeksamen/10. evt. 9. klasses afgangseksamen eller tilsvarende niveau. En relevant sammenhængende boglig/praktisk uddannelse af mindst 2 års varighed og efterfølgende relevant erhvervsarbejde gennem en årrække.

Særlige krav

Der er fastsat suppleringskrav for forskellige studier eller studieområder. Suppleringskravet består af op til 5 hf-fag, og omfatter både almene fag og særligt studierelevante fag. Suppleringskravene kan efter skøn erstattes af andre tilsvarende krav på samme niveau.

Disse regler ligger forholdsvis fast. Derimod kan særtilfælde ikke defineres. Det beror på et skøn, om der kan være tale om særtilfælde.

Der har kun været meget få egentlige ankesager, og forespørgsler om en afgørelse er oftest klareret ved en personlig samtale.

Udenlandske studerende (ansøgere med udenlandsk adganggrundlag)

I løbet af 1991 har Dispensationskontoret behandlet ca. 785 udenlandske ansøgninger og en lang række skriftlige og personlige henvendelser om studiemuligheder.

Dispensationskontoret modtog 530 ansøgninger fra ansøgere med udenlandsk adganggrundlag til ca. 130 studiepladser.

Studentertilgang

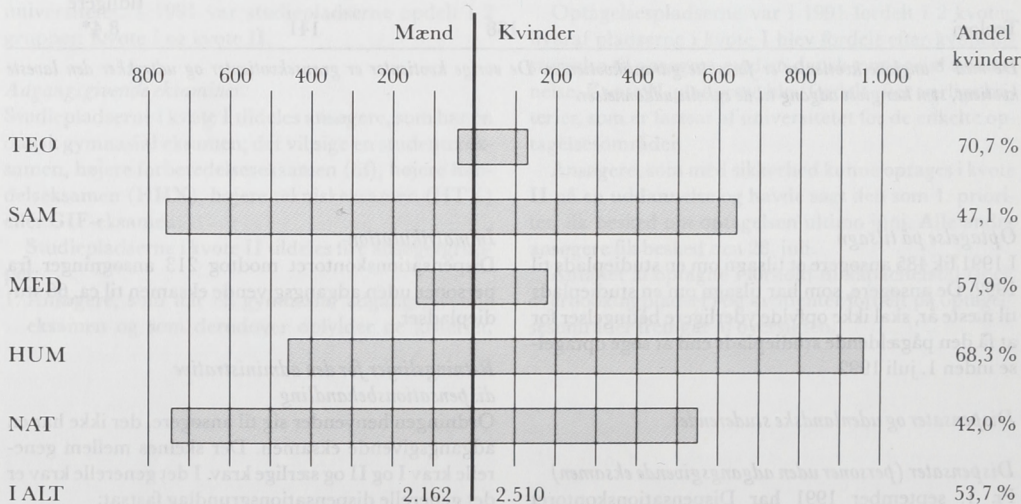
Følgende opgørelser af studentertilgangen i 1991 omfatter alene personer, som er immatrikuleret ved Københavns Universitet. Gæstestuderende, Ph.D. studerende og studerende under enkeltkursusordningen og Åbent Universitet er således ikke medregnet.

Studentertilgangen til Københavns Universitet er for 1991 opgjort i antal optagne gennem Den koordinerede Tilmelding. Tilgangen omfatter således ikke studerende, der overføres til Københavns Universitet efter at have gennemført to års normerede studier af samme fag på et andet universitet.

Selv om den studerende har fået påført to eller flere fag på sit årskort, indgår vedkommende kun som én person og medtælles som studerende på den fagretning, som rangerer højest på følgende skalaer:

Mag. art.	Overbygning
Cand. mag.	Grunduddannelse/Bac.
Hovedfag	1½-årigt gymnasiefag
Bifag	Suppleringsuddannelse

Nystartende studerende 1991, fordelt på mænd og kvinder:



Nystartende studerende 1991, fordelt på fagområder:

I alt	4.672		
Teologi	150		
Samfundsvidenskab	1.443	heraf: jura	738
		økonomi	441
		samf./forv./data	220
		antr./socio.	44
Medicin	337		
Humaniora	1.443	heraf: sprogfag	480
		psykologi	153
		øvrige	810
Naturvidenskab	1.299	heraf: mat./fys.	444
		biologi	181
		datalogi	223
		idræt	60
		øvrige	311

Studenterbestand

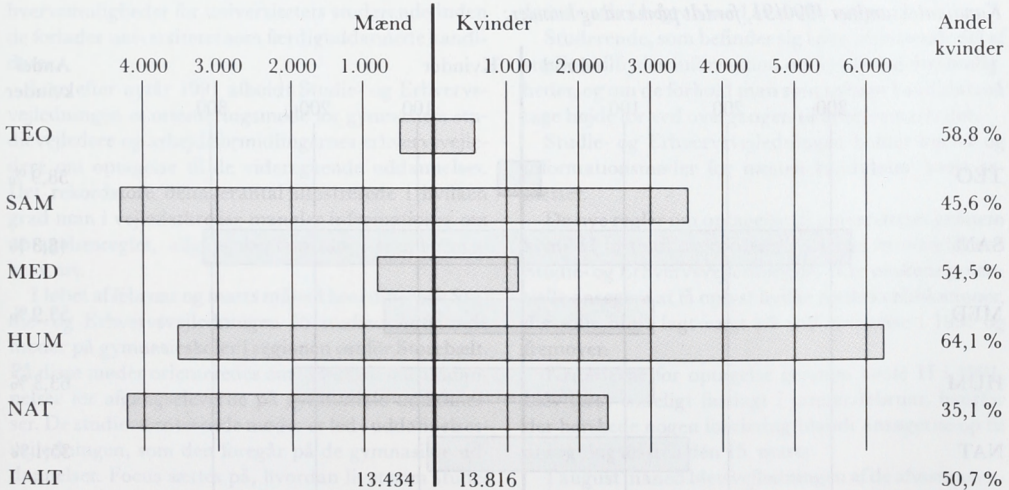
Følgende opgørelse af studenterbestanden i 1991 omfatter alene personer, som var immatrikuleret ved Københavns Universitet pr. 1. oktober.

Gæstestuderende, Ph.D.studerende og studerende

under enkeltkursusordningen og Åbent Universitet er således ikke medregnet.

Vedrørende studenttallene inden for disse områder henvises til afsnittene: Internationalt samarbejde og udveksling, Akademiske grader og prisopgaver samt til optagelseskriterier tidligere i dette afsnit.

Studenterbestand 1991, fordelt på mænd og kvinder:



Studenterbestand 1991, fordelt på fagområder:

I alt	27.250		
Teologi	876		
Samfundsvidenskab	7.751	heraf: jura	3.818
		økonomi	2.324
		samf./forv./data	1.059
		antr./socio.	550
Medicin	2.160		
Humaniora	9.704	psykologi	1.482
		øvrige	8.222
Naturvidenskab	6.759	heraf: mat./fys.	1.654
		biologi	1.259
		datalogi	1.303
		idræt	411
		øvrige	2.132

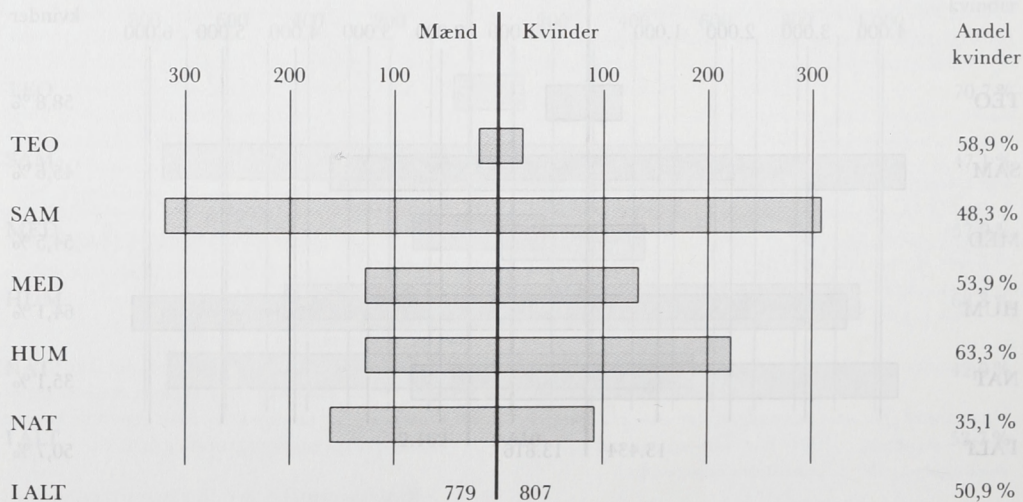
Kandidateksaminer

Følgende opgørelser af kandidateksaminer omfatter alle afsluttende kandidatgrader herunder eksaminer som cand. mag. og mag. scient., samt alle hovedfags-eksaminer, cand. phil.

Antallet af kandidateksaminer er opgjort som summen af eksaminer aflagt 1. oktober 1990 – 1. oktober 1991.

Antal kandidateksaminer under Det humanistiske Fakultet er svagt overvurderet, idet de personer, som opnår en cand. mag. grad ved samtidig afslutning af en cand. phil. eksamen noteres for begge eksaminer.

Vedrørende studerendes specialeopgaver henvises til foranstående fakultetsberetninger.

Kandidateksaminer 1990/91, fordelt på mænd og kvinder:

Kandidateksaminer 1990/91, fordelt på fagområder:

I alt	1.586	
Teologi	56	
Samfundsvidenskab	644	heraf: jura 404 økonomi 159 samf./forv./data 47 antr./socio. 34
Medicin	267	
Humaniora	360	heraf: dansk/engelsk/tysk/fransk 119 psykologi 90 øvrige 151
Naturvidenskab	259	heraf: mat./fys. 47 biologi 91 datalogi 31 idræt 5 øvrige 85

Studie- og Erhvervsvejledning

Den centrale Studie- og Erhvervsvejledning har som opgave at vejlede potentielle og indskrevne studerende om uddannelsesmuligheder, adgangskrav og optagelsesbetingelser for Københavns Universitet. Studie- og Erhvervsvejledningen tilbyder information om studieforhold, det vil sige generel information om samtlige studiefag, om økonomiske støttemuligheder og mulighed for kollegiebolig.

Studie- og Erhvervsvejledningen informerer om erhvervs muligheder for universitetets studerende inden de forlader universitetet som færdiguddannede kandidater.

Lige efter nytår 1991 afholdt Studie- og Erhvervsvejledningen et orienteringsmøde for gymnasiets studievejledere og arbejdsformidlingernes erhvervsvejledere om optagelse til de videregående uddannelser. Det rekordstore deltagerantal illustrerede i hvilken grad man i vejlederkredse mangler informationer om optagelsesregler, adgangsbegrænsning, suppleringskrav mv.

I løbet af februar og marts måned koordinerede Studie- og Erhvervsvejledningen 56 studieorienterende møder på gymnasieskoler i regionen øst for Storebælt. På disse møder orienteredes om videregående uddannelser for afgangseleverne på gymnasiale uddannelser. De studieorienterende møder er led i uddannelsesvejledningen, som den foregår på de gymnasiale uddannelser. Focus sættes på, hvordan livet som studerende på universitetet former sig. Et korps af studenter fra universitetets fakulteter varetager orienteringen om universitetets studieforhold og uddannelsesmuligheder. Studie- og Erhvervsvejledningen sørger for uddannelse og instruktion af studentervejlederne.

Hvert år i november måned afholder Københavns Universitet Åbent Hus for potentielle studerende. I 1991 deltog godt 3.500 besøgende i arrangementet. Universitetet åbner dørene kl. 12.00 og alle institutter, fag og fakulteter tager mod besøgende i to omgange. Hver besøgende kan på den måde nå at uddybe sin viden om to uddannelser på universitetet. Åbent Hus på Københavns Universitet indgår ligeledes i de gymnasiale uddannelsers orientering om uddannelsesmuligheder. Det er for mange gymnasieelever meget inspirerende at se de fysiske rammer for den uddannelse, som de står i begreb med at skulle vælge.

Studerende, som befinder sig i den afsluttende del af studiet, tilbydes information om beskæftigelsesmuligheder, og om de forhold man som nybagt kandidat må tage højde for ved overgangen til arbejdsmarkedet.

Studie- og Erhvervsvejledningen holder kurser og informationsmøder for næsten-kandidater hvert semester.

De nye regler om optagelse til universitetet gennem kvote II førte til overordentlig mange henvendelser i Studie- og Erhvervsvejledningen. Især ønskede potentielle ansøgere at få oplyst hvilke reelle kvalifikationer, der ville blive lagt vægt på ved optagelse i 1991 og fremover.

Kriterierne for optagelse gennem kvote II i 1991, blev først endeligt fastlagt i januar/februar, hvorfor der herskede nogen forvirring blandt ansøgerne op til ansøgningsfristen den 15. marts.

I august måned blev vejledningen af de afviste ansøgere vanskeliggjort af det store antal afviste i kvote II, som henvendte sig. Til gengæld var reglerne for optagelse gennem kvote II i 1992 allerede fastlagt, hvilket lettede vejledningsarbejdet ganske betydeligt.

Studie- og Erhvervsvejledningen har i det forløbne

år mærket en stigning i antallet af henvendelser fra universitetets studerende. Ændringer i reglerne om tildeling af SU, herunder især studieaktivitetskravene, er en af hovedårsagerne til dette. Kravene til studieeffektivitet forekommer mange studerende voldsomme. Arbejdsmarkedets krav til kvalifikationer og erfaring sammen med risikoen for arbejdsløshed opleves af studerende som et betydeligt pres, der forringer det psyko-sociale studiemiljø.

Studie- og Erhvervsvejledningen udarbejder informationsmaterialer om studier og studieforhold ved Københavns Universitet. En nyskabelse er studiehåndbogen »Studier ved Københavns Universitet 1992«, der forsøger at beskrive alle fag ved Københavns Universitet og endvidere kort beskrive forskningen ved universitetet.

- Studier ved Københavns Universitet 1992.
- Information fra Studie- og Erhvervsvejledningen, Informationspjece om hvert af universitetets studiefag.
- Kollegieoversigt, Information om boliger for studerende.
- Når du bliver Kandidat, Informationspjece for næsten-kandidater.
- Jobmuligheder for universitetskandidater, Informationspjece for næsten-kandidater.
- Åbent Hus på Københavns Universitet, Folder med invitation og praktiske oplysninger.

Den centrale Studie- og Erhvervsvejledning

Fiolstræde 22

1171 København K

Tel: 33 14 15 36

Fax: 33 14 20 36

Åben mandag til fredag 10-15, torsdag 10-17.30

Stipendieforhold

I h.t. de af Konsistorium fastsatte regler for Stipendieudvalgets arbejde har dette:

- 1) Forestået uddelingen af universitetets legater (den generelle uddeling) til ca. 300 studerende i portioner på ca. 5.000 kr., med ialt 1.524.578 kr.
- 2) Forestået uddeling af 14 specielle legater til de studerende ved de enkelte fakulteter (de specielle uddelinger) til 205 studerende i portioner på mellem 1.200 kr. og 85.000 kr., alt efter fundatsernes bestemmelser, med ialt 1.560.200 kr.
- 3) Udnævnt en række alumner på Regensen, samt på Borchs, Elers' og Valkendorfs kollegier, alt efter indstilling fra Regensprovsten og de respektive eforer.

Udvalget har afholdt et plenummøde.

Udvalget har haft indsigt i den administration, som Stipendiekontoret udfører i forbindelse med uddelingen af midlerne fra Statens Uddannelsesstøtte.