

V. Bygnings- og lokaleforhold m. v.

A. Bygningsplanlægningen.

I det forløbne år er udbygningen af Københavns universitet fortsat efter planerne først og fremmest ved de store nybyggerier på Amager og i Nørre Fælled-området, men også ved ombygningsarbejder i en række ejendomme, som i længere tid fremover må forventes at skulle være permanent hjemsted for universitetets forskellige faginstitutioner.

Udbygningen på Amager

Byggeriet på Amager har fulgt tidsplanen. Opførelsen og monteringen af 1. etape er nu ved at være afsluttet. Pr. 1. december 1975 er følgende institutioner flyttet til Amager:

- Institut for fonetik (16.6.1975)
- Institut for anvendt og matematisk lingvistik, Nørrevold afdeling (19.8.1975)
- Psykologisk laboratorium (21.11.1974-21.4.1975)
- Institut for lingvistik (15.8.1975)

De sidste institutioners udflytning (Engelsk institut og Institut for litteraturvidenskab) kan finde sted i begyndelsen af 1976.

Byggearbejderne i 2. etape er så langt fremme, at de første 4 bygninger er under tag, og det detaljerede indretningsprogram for hele etappen foreligger.

Påbegyndelsen af byggeriets 3. etape blev tiltrådt af finansudvalget den 24.

september 1975. Hermed skulle universitetet have sikkerhed for, at udbygningen på Amager kommer til at fungere som den helhed, den var planlagt til at være.

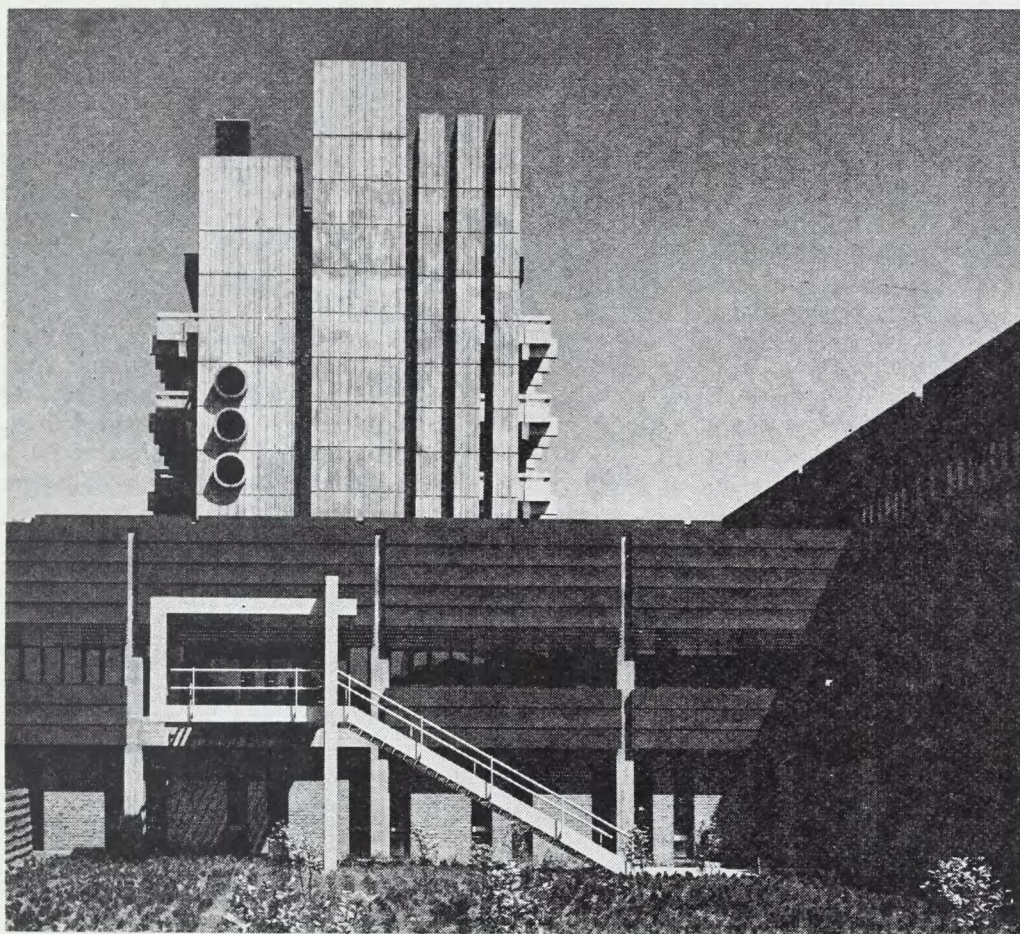
I aktstykket om 3. etape er der imidlertid som betingelse for dennes gennemførelse fra regeringens side stillet krav om afvikling af en række af de lejemaal, der igennem årene er indgået til afhjælpning af universitetets lokaleproblemer.

For at modvirke, at der som følge heraf efterhånden skal opstå store uligheder imellem lokaleforholdene i Indre by og på Amager, vil det være nødvendigt yderligere at overflytte et antal institutioner til Amager.

Indre by

I indre by er en længe ventet ombygning og modernisering af ejendommene omkring Studiegården nu igangsat. Ombygningen, der har som mål at få samlet De retsvidenskabelige institutioner, Det økonomiske institut samt Institut for statistik, der i dag ligger spredt i den indre by, forventes afsluttet i begyndelsen af 1976.

Lejemålet i Grønningen 1 til Institut for kunsthistorie blev opsagt fra udlejerens side pr. 1.9.1975. Efter at have undersøgt forskellige muligheder for placering af instituttet valgtes et lejemaal på ca. 1.100 m² brutto i Esplanaden 34, hvor instituttet nu har etableret sig med institut- og undervisningslokaler.



Panum Institutet, midlertidig hovedindgang. Foto: Strüwing.

Udbygning på Amager, jacobindant. Foto: Berndt Hennig.

Den i aktstykket, 3. etape, Amager, nævnte betingelse vil medføre, at der i indre by må opgives ejendomme og lejemål med et samlet areal på ca. 20.000 m². Selvom der på forhånd var regnet med, at visse arealer efterhånden skulle opgives, betyder dette alligevel, at der nu må foretages indgreb i de rokeringsplaner, som universitetet længe har arbejdet med.

Østervold og Nørre Fælled

I det forløbne år har der ikke været væsentlig aktivitet omkring udbygningsplanen for det naturvidenskabelige hovedområde, dog er ombygningen af Østervoldkomplekset til brug for de geologiske fag nu atter i gang, efter at arbejdet i længere tid måtte indstilles som følge af det statslige byggestop. Ombygningen af denne etape, der skal rumme institutterne for almen geologi, historisk geologi og palæontologi samt studiesamlinger, forventes at være afsluttet omkring april 1976.

Panum Institutet

I juni/juli 1975 er den sidste del af 1. etape – kantine og 12 klasselokaler – taget i brug. Panum Institutets 2. etape følger fortsat de forud lagte tidsplaner og vil være klar til indflytning i løbet af efteråret 1976. Efter tidsplanerne skulle 3. etape igangsættes i foråret 1976, men denne etape er nu sammen med de efterfølgende 4., 5. og 6. etape omfattet med stor usikkerhed.

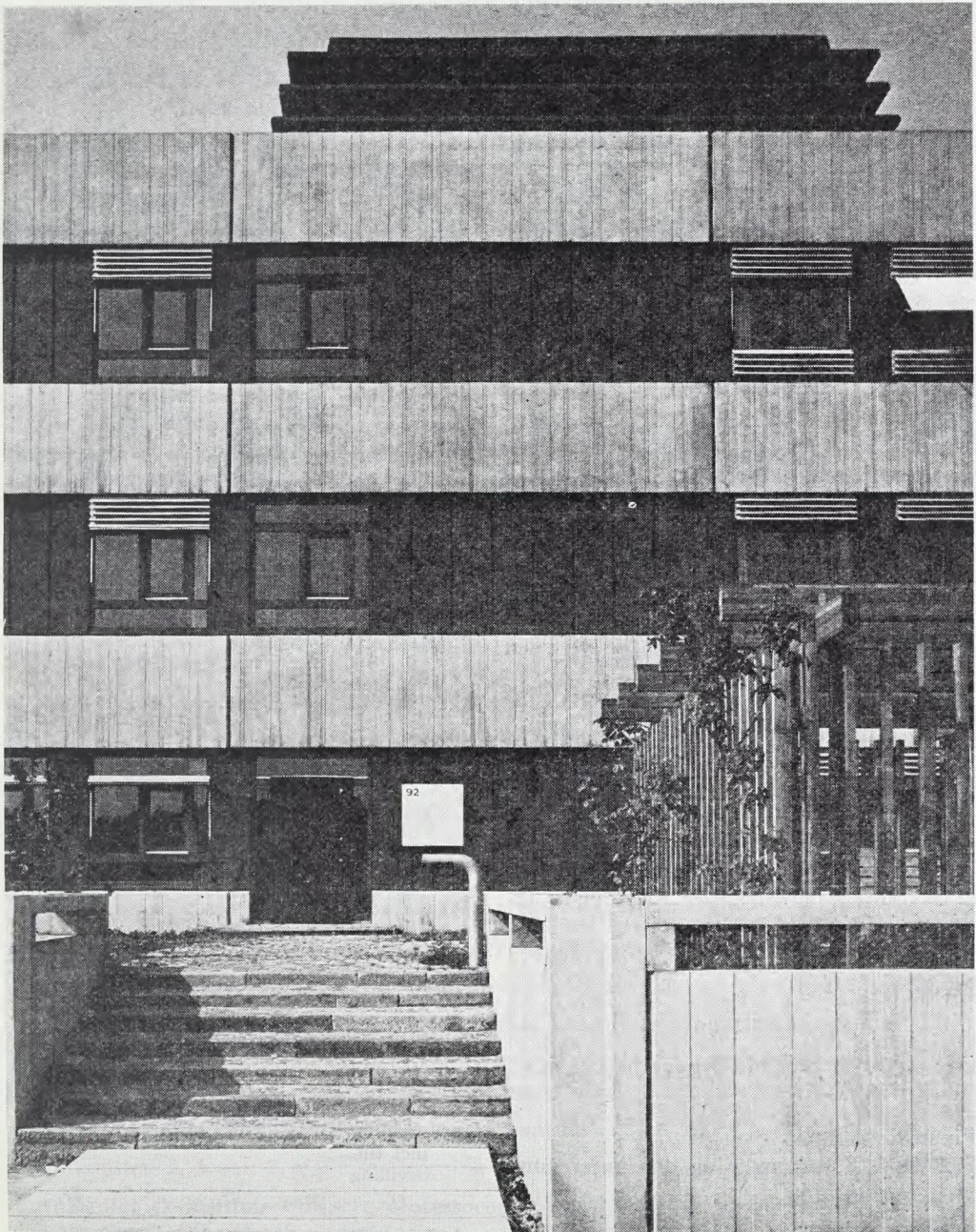
Den forventede indførelse af adgangsbegrænsning ved lægeuddannelserne må naturligt medføre en revision i de area-

ler, der var tænkt afsat til det lægevidenskabelige fakultet. Nedskæringerne vil i første række ramme undervisningsarealerne, men det må antages, at der også inden for forskningsarealerne må ske visse nedskæringer som følge af, at en forventet udvidelse af personalet ikke vil blive gennemført. Da der samtidig fra politisk hold er rejst tvivl om nødvendigheden af et fuldt udbygget Panum Institut, har universitetet udarbejdet et foreløbigt forslag til en revideret Panum-plan. I denne plan foreslås 1.dels institutterne samlet inden for de første Panum-etaper, og de resterende etaper udskudt indtil videre. 2.dels institutterne foreslås placeret i fakultetets nuværende bygninger i Juliane Maries Vejsområdet.

Universitetet har i sin redegørelse givet udtryk for, at man ikke vil kunne acceptere en løsning med et Panum Institut på mindre end 4 etaper. Med et Panum Institut på 3 etaper eller mindre vil det ikke længere være muligt at opfylde det primære mål med byggeriet d.v.s. at samle de medicinske fag inden for et mindre geografisk område, samt at etablere en række fælles faciliteter, som forudsætter den geografiske samling. Desuden vil en udeladelse af de sidste etaper betyde, at de allerede etablerede/påbegyndte servicefaciliteter vil mangle et rimeligt brugerunderlag.

Pari Institutet

Byggeriet for Patologisk-anatomisk og retsmedicinsk institut følger planerne. I juni 1975 har der været rejsegilde for bygningskomplekset, som forventes færdigt i november 1976.



Udbygning på Amager, facadeudsnit. Foto: Svend Bessing.

B. Lokaleforhold.

På finanslovene for finansårene 1974/75 og 1975/76 er på universitetets driftsbud-

get under konto 31-35 til bygningsudgifter bevilget følgende beløb:

	1974/75		1975/76
	Bevill.	Forbrug	Bevill.
31. Vedligeholdelse af bygninger	5.965.600	7.810.468	3.800.000
33. Driftsudgifter for ejendomme og lokaler	21.000.000	17.748.190	19.400.000
34. Skatter og afgifter	6.212.500	4.379.189	6.184.000
35. Husleje	6.600.000	6.436.604	7.000.000

På universitetets anlægsbudget på finansloven (§ 20.8.06.70.01) er for finansårene 1974/75 og 1975/76 til større byggearbejder bevilget henholdsvis 139.000.000 kr. og 162.500.000 kr.

universiteterne og de højere læreanstalter og under § 20.8.06.70.08. Projektering og igangsætning af nye arbejder ved universiteterne og de højere læreanstalter.

Herudover får universitetet andel i fællesbevillingerne på finansloven under § 20.8.06.70.09. Mindre byggearbejder ved

Af disse fællesbevillinger har universitetet fået tillagt:

	1974/75		1975/76
	Bevill.	Forbrug	Bevill.
70.09. Mindre byggearbejder ved universiteter og højere læreanstalter, universitetets andel f.s.v. angår 1975/76 forventet	3.185.000	2.961.878	4.000.000
70.08. Projektering og igangsætning af nye arbejder ved universiteter og højere læreanstalter, f.s.v. angår arbejdet ved universitetet, 1975/76, forventet	0	0	0

Oversigt over løbende byggearbejder m.v., jfr. ovenstående.

Finanslovskonto § 20.8.06. Forskningen og den højere undervisning	1974/75		1975/76
	Bevill. incl. till. bevilling kr.	Forbrug kr.	Bevill. kr.
70.01. Københavns universitet	147.361.000	144.149.737	162.500.000
Zoologisk centralinstitut, etape III A, udstillingssamlinger	206.000	212.460	254.000
Patologisk-anatomisk institut og retsmedicinsk institut	31.600.000	28.795.000	38.600.000
Panumkomplekset	63.800.000	63.751.313	63.567.000
Medicinsk-historisk museum	208.000	186.633	

Finanslovskonto § 20.8.06. Forskningen og den højere un- dervisning	1974/75		1975/76
	Bevill. incl. till. bevilling kr.	Forbrug kr.	Bevill. kr.
70.01. Københavns universitet			
Blegdamsvej 19	10.000	10.125	
Ombygning af ejendommen Si- gurdsgade 41 – Vermundsgade 5, 1. etape, datalogisk inst.....	174.000	156.956	
Klerkegade 2	145.000	123.231	
Rockefellerbygningens vestfløj	50.000	49.772	
Østervoldkomplekset	550.000	652.316	3.900.000
Amager Fælled	42.543.000	42.532.954	48.943.000
Sigurdsgade 41, etape II, regionalt edb-center	5.300.000	5.133.346	4.500.000
Botanisk laboratorium	2.540.000	2.347.271	
Studiegården, stue- og 1. etage	200.000	173.400	2.736.000
Universitetsparken, nordlige del ..	16.000	13.311	
Købmagergade 52	17.000	9.795	
Hermodsgade 28	2.000	1.854	

Af disse arbejder var indtil 1. april
1975 afsluttet følgende:

Blegdamsvej 19.
Klerkegade 2.
Rockefellerbygningen, vestfløj.
Universitetsparken, nordlige del.

Købmagergade 52, medens
Hermodsgade 28 er opgivet af univer-
sitetet.

Af bevillingerne af finanslovskonto §
20.20.06.70.09. Mindre byggearbejder ved
universiteterne og de højere læreanstalter
i det forløbne universitetsår kan nævnes:

Botanisk have, indretning af tidligere overgartnerbolig til kontorer, fortsat ..	462.000
Medicinsk-anatomiske institutter, diverse hovedstandsættelsesarbejder, fortsat	85.000
Bispetorvet 1-3, ombygning for historisk institut, fortsat	648.000
Studiestræde 6, forhus, ombygning for statistisk institut og økonomisk institut, fortsat	784.000
Hygienisk institut, ombygning af laboratorium, fortsat	159.000
Medicinsk-anatomisk institut, ombygning af kantine	322.000
Vandkunsten 5, 5. sal, 2. etape, ombygning for de arkæologiske institutter ..	183.000
Farmakologisk instituts tidligere professorbolig, 1. sal, ombygning for institut- tet og institut for almen medicin	186.000
Vandkunsten 5, 2. sal, 3. etape, ombygning for de arkæologiske institutter	247.200
Frederiksholms Kanal 4, st., syd, 2. etape, ombygning for institut for etnologi og antropologi	94.000
Frederiksholms Kanal 4, st., nord, 3. etape, ombygning for institut for etnologi og antropologi	255.300

Til energibesparende foranstaltninger på universitetets ejendomme er der i finansåret 1975/76 ved særbevillinger over samme konto indtil universitetsårets udløb stillet 2.700.000 kr. til rådighed.

Indgåelse af lejemål m.v.

I universitetsåret er i ejendommen Esplanaden 34, K. pr. 1. september 1975 indgået lejemål vedrørende 1190 m² brut-

to etageareal til brug for institut for kunsthistorie til erstatning for lejemålet i ejendommen Grønningen 1, K., hvilket lejemål ophørte samme dato.

I universitetsåret er yderligere følgende lejemål ophørt: Købmagergade 19, K. (undervisningslokaler samt lokaler til brug for institut for eskimologi), Studiestræde 7 og 9 (psykologisk laboratorium), Vandkunsten 6, K. (tjenestebolig for en auditoriebetjent).

C. Indberetning fra lokalekontoret.

Undervisningslokaler i indre by

Antallet af undervisningslokaler var i forårssemestret 1975 i den indre by reduceret til 165 + 5 grupperum til brug for de studerende. Man havde afgivet 1 lokale i Østervoldkomplekset til institutbrug, 1 lokale i Købmagerannekset til brug for rengøringspersonalet og opsagt lejemålet i Købmagergade 19, hvorved 3 lokaler gled ud af fællespuljen.

I efterårssemestret disponerede lokalekontoret over 161 undervisningslokaler i den indre by, da 3 lokaler udgik som følge af opsigelse af lejemålet i Stormgade 16, 1 lille auditorium i Dyrkøbbanekset var overdraget til Institut for litteraturvidenskab. De 5 grupperum var ligeledes overgået til institutbrug.

Ved årets slutning ophører brugen af undervisningslokaler i Dyrkøb helt og lejemålet i Fiolstræde 12 B er opsagt, hvorved antallet af undervisningslokaler i indre by går ned til 155.

Eksamenslokalerne

Ved begyndelsen af vintereksamen 1974-75 havde universitetet 438 faste pladser til skriftlige eksaminer fordelt med 273 i Frederiksholms Kanal 4 B og 165 i Nørregade 7 C. Efter at håndværkere var rykket ud af Studiestræde 34 øgedes antallet med de derværende 408 pladser til ialt

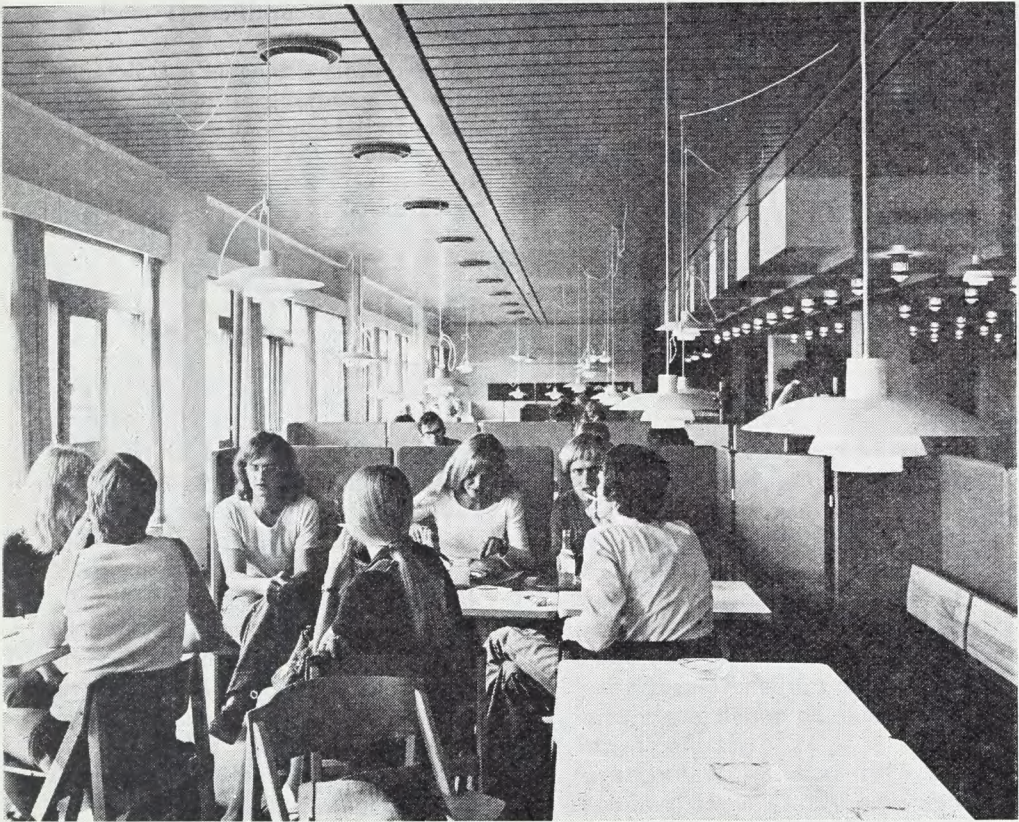
846 i tiden 9/12-1974-17/1-1975, hvor håndværkerne igen overtog Studiestræde 34.

Under sommereksamen 1975 var alle pladser disponible, men for at udnytte pladserne og få afviklet eksaminerne indenfor det ønskede tidsrum, måtte flere lokaler anvendes to gange på samme dag og festsalen på Frue Plads samt enkelte undervisningslokaler måtte inddrages til eksamensformål. Festsalen i Østervoldkomplekset kunne ikke benyttes på grund af ombygningssarbejder tæt op ad salen.

AV-centralen

Antallet af apparater, for hvilke AV-centralen har fået overdraget vedligeholdelsespligten er nu 1036 enheder fordelt på: 216 projektorborde, 203 lærreder, 216 overhead-projektorer, 163 båndoptagere, 9 mikrofilm-læseapparater, 24 diaprojektorer, 5 episkoper, 5 epidiascoper, 10 filmgengivere, 19 forstærkere, 3 Flip-overe, 62 grammofoner, 73 højttalere, 8 maleinstrumenter, 12 kopimaskiner (til transparentfremstilling), 3 radiomodtagere, 2 TV-modtagere, 1 videorecorder (kassette), 1 videocamera, 1 reprocamera.

Til de udstationerede projektorer har der været et lampeforbrug på 89. Herudover har der været brugt et antal nåleenheder, spoler til båndoptagere og film-



Den første kantine, udbygningen på Amager. Foto: Svend Bessing.

gengivere, diaprojektormagasiner, finsikringer og støvhætter til overhead-projektorer.

AV-centralen fremstillede og indrammede 536 transparenter i årets løb og udleverede 2000 transparenter til fremstilling af transparenter på de udstationerede maskiner. Endvidere brugtes 1375 acetatark til skrivning direkte under projekteringen og man anvendte 406 vandskrivere.

Antallet af reparationer på apparaturet var 153.

Indkøbs- og inventarafdelingen og materielforvaltningen

Afdelingerne har i årets løb leveret 878 stk. inventar, 160 HCF-lamper, 6.327 re-

oldele til stålreoler, leveret og pålagt 254 m² tæppetøj.

Indkøbsafdelingen har bistået institutter med indkøb af 533 stk. inventar, 36 stål skabe og 203 reoldele leveret direkte til institutterne. Endvidere har afdelingen indkøbt 50 stk. videobånd, 15 stk. forskelligt AV-udstyr, 113 skrivemaskiner, 50 regnemaskiner, 4 duplikatorer, 2 kopieringsapparater, 1 dikteremaskine og 10 tavler.

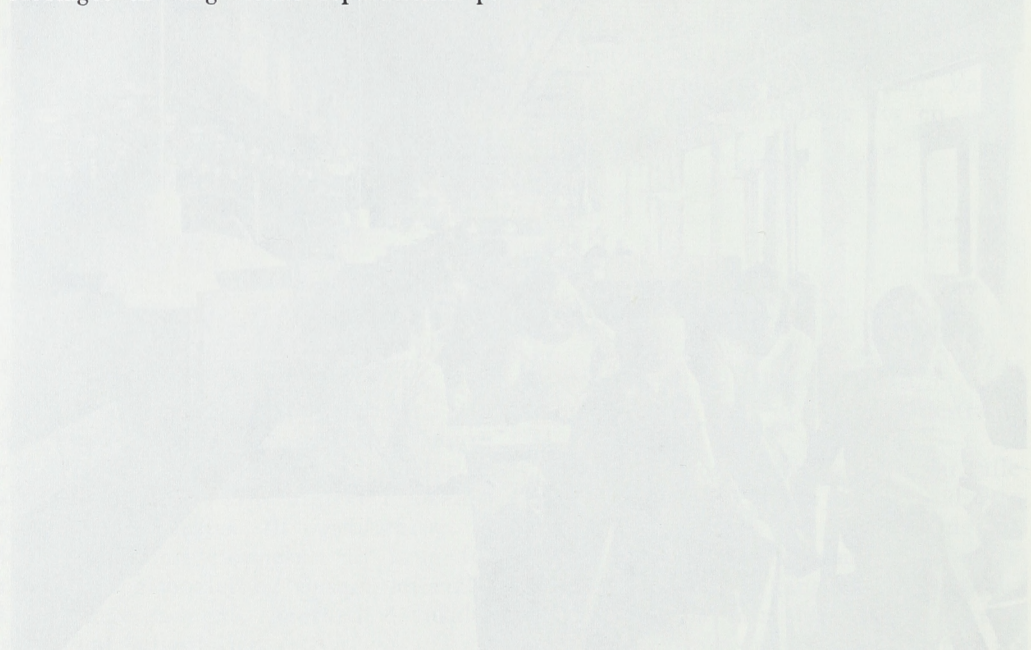
Materielforvaltningen har i årets løb assisteret ved flere institutters henholdsvis fraflytning eller indflytning med adskillelse og samling af møbler, nedtagning og opsætning af stålreoler, samt foretaget såvel større som mindre flytninger.

I anledning af udflytninger til Amager

er adskillige læs brugte møbler kørt til materielforvaltningens lager og heraf er mange defekte. Af disse er foreløbig istandsat 18 borde, 83 stole, 6 skabe og 13 stole er ompolstret. Der er herudover foretaget en lang række reparationer på

inventar og fremstillet 11 opslagstavler efter mål.

Materielforvaltningen har desuden påtaget sig opsætning af 280 stk. brandslukningsmateriel i den indre by.



Den første af disse reparationer blev foretaget af en af de medarbejdere, der er ansat til materielforvaltningen. De fleste af de defekte møbler er blevet istandsat, og nogle er blevet ompolstret. Der er også foretaget en lang række reparationer på inventar og fremstillet 11 opslagstavler efter mål. Materielforvaltningen har desuden påtaget sig opsætning af 280 stk. brandslukningsmateriel i den indre by.