

I. Nekrologer

Michaelsen var i 1973 ansat som redaktør af *Acta Medica Scandinavica*. I 1975 blev han chef for den danske afdeling af *Journal of Allergy and Clinical Immunology*. Han var medlem af Det Danske Videnskabsråd og af Det Kongelige Danske Videnskabsmeddelelsesråd.

Michaelsen var medlem af Det Danske Videnskabsråd og af Det Kongelige Danske Videnskabsmeddelelsesråd. Han var medlem af Det Danske Videnskabsråd og af Det Kongelige Danske Videnskabsmeddelelsesråd.

Michaelsen var medlem af Det Danske Videnskabsråd og af Det Kongelige Danske Videnskabsmeddelelsesråd. Han var medlem af Det Danske Videnskabsråd og af Det Kongelige Danske Videnskabsmeddelelsesråd.

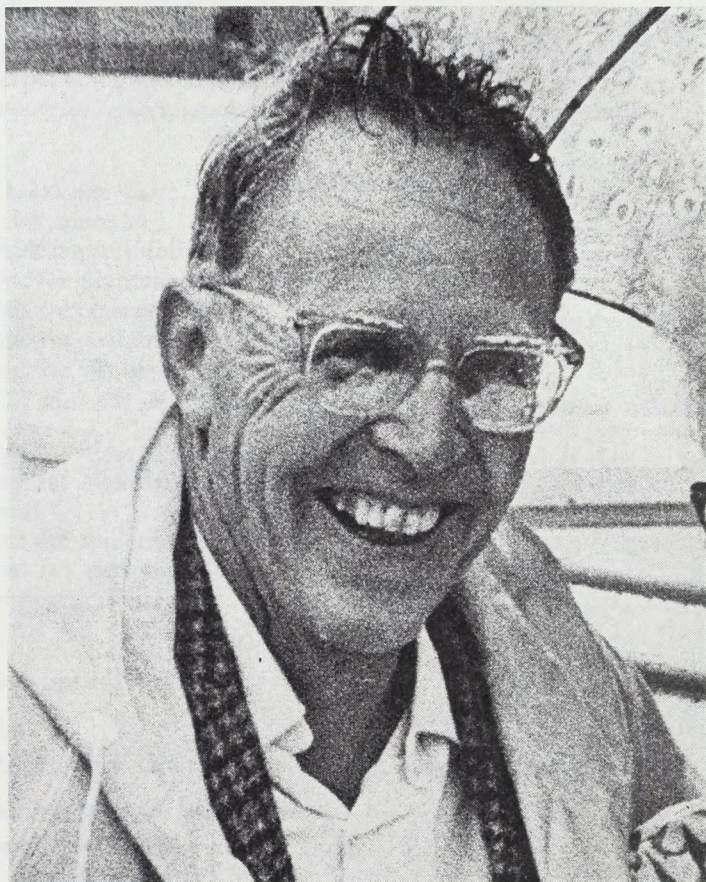
Michaelsen var medlem af Det Danske Videnskabsråd og af Det Kongelige Danske Videnskabsmeddelelsesråd. Han var medlem af Det Danske Videnskabsråd og af Det Kongelige Danske Videnskabsmeddelelsesråd.

Michaelsen var medlem af Det Danske Videnskabsråd og af Det Kongelige Danske Videnskabsmeddelelsesråd. Han var medlem af Det Danske Videnskabsråd og af Det Kongelige Danske Videnskabsmeddelelsesråd.

Det er præget af en stor videnskabelig indsats, som har været af betydning for den danske allergi- og immunologiske forskning. Hans videnskabelige indsats var præget af en fortvivlelse over den manglende interesse for allergi og immunologi i Danmark. Han var medlem af Det Danske Videnskabsråd og af Det Kongelige Danske Videnskabsmeddelelsesråd.

Allergologien havde hans store interesse, og allerede i de første kandidatarbejder publicerede han flere arbejder om forskellige typer af allergi, blandt andet et tidligt arbejde om transfusionsallergi, hvori han viste

Storvick



Michael Schwartz.

Michael Schwartz

4. august 1917 – 6. oktober 1973

Michael Schwartz var født i Skagen den 4. august 1917 som søn af redaktør Walther Schwartz og hustru Wanda Larsen. Under sin barndom og opvækst boede han i Skagen hos farmoderen, forfatterinden Alba Schwartz, og det er nok fra hende og faderen, han arvede sine fortrinlige stilistiske evner. Han blev student fra Birkerød Statsskole og tog den lægevidenskabelige embedseksamen ved Københavns Universitet i 1942.

Michael Schwartz fik en grundig og alsidig lægelig uddannelse ved en række københavnske hospitaler, inden han i 1960 blev udnævnt til overlæge ved det nyoprettede Københavns Amtssygehus i Glostrup, medicinsk afdeling F. Her virkede han til sin død og var ved sin lægelige dygtighed, sin videnskabelige indsats og sin store personlighed i høj grad med til at præge dette hospital og tegne dets ansigt udadtil.

Michael Schwartz blev i 1971 udnævnt til professor i intern medicin ved den nyoprettede lægeskole ved Københavns Amtssygehusvæsen under Københavns Universitet. På grund af svær sygdom måtte han allerede i 1972 opgive sit professorat og kom således kun til at virke som professor i godt 1 år.

Michael Schwartz var udstyret med rige evner. Han var et meget levende og engageret menneske. En dygtig debattør, hurtig og slagfærdig i replikken. Begavelse og fantasi var hos ham kombineret med stor flid og sund videnskabelig skepsis. Hans videnskabelige indsats var vidtfavnende og præget af en forbavsende iderigdom og en sjælden evne til at formulere relevante problemstillinger. Han hørte ikke til dem, der livet igennem arbejdede i et specielt afgrænset problem, tværtimod kastede han sig over så at sige alle aspekter af den interne medicin.

Det, der præger Michael Schwartz's videnskabelige indsats, er dens alsidighed, dens omfang og de mange originale bidrag på vidt forskellige områder. Hans videnskabelige publikationer omfatter værdifulde arbejder inden for allergologi, immunologi, klinisk fysiologi, hæmatologi, gastroenterologi, men han har også publiceret en række betydningsfulde arbejder inden for andre emneområder såsom dermatologi, endokrinologi og kardiologi. Hans disputats „Heredity in Bronchial Asthma“ fra 1952 var et stort og kritisk gennemført arbejde, som der stadig henvises til i den internationale faglitteratur.

Allergologien havde hans store interesse, og allerede i de første kandidatår publicerede han flere arbejder om forskellige typer af allergi, blandt andet et tidligt arbejde om transfusionsallergi, hvori han viste,

at man ved donorblod kunne udløse allergiske reaktioner hos recipienterne, når donor havde indtaget visse fødeemner, som recipienterne viste sig at være overfølsomme overfor.

Denne interesse for og store viden om allergologiske og immunologiske mekanismer bevarede han livet igennem, og dette var vel også baggrunden for hans største videnskabelige indsats, nemlig påvisningen af, at den dengang hævdvundne tabletbehandling af pernicios anæmi undertiden kunne svigte på grund af nedsat Vitamin B₁₂-optagelse fra tarmen som følge af en blokade, som skyldtes en antistoflignende faktor. Han udarbejdede selv metoder til påvisning og identifikation af dette antistof.

Denne indsats viste sig at få stor praktisk betydning, og han høstede megen national og international hæder for dette arbejde. Problemerne omkring den perniciøse anæmi optog ham i det hele taget meget, og han har senere publiceret flere arbejder om denne sygdom blandt andet om behandlingen af pernicios anæmi med et retarderet B₁₂-vitamin-præparat.

Michael Schwartz var en af de første herhjemme, der benyttede isotopteknik i sin kliniske forskning, og han har med denne teknik ydet værdifulde og originale bidrag til udforskningen af sygdomme, ved hvilke der sker et tab af æggehvitestof til mavetarmkanalen, ligesom han sammen med andre har foretaget værdifulde studier over proteinomsætningen ved forskellige sygelige tilstande.

Herudover foreligger der fra ham en lang række andre arbejder inden for vidt forskellige sider af den interne medicin, ligesom han i skrift og tale har beskæftiget sig meget med de organisatoriske og uddannelsesmæssige problemer vedrørende den interne medicin. Han har i den forbindelse flere gange fremsat synspunkter, der dårligt blev forstået eller accepteret på det tidspunkt, de blev fremsat, men eftertiden har vist, at han havde vurderet rigtigt.

Michael Schwartz fik betroet mange tillidshverv og var derigennem ved sin fremsynethed i høj grad med til at forme sit fags udvikling. Hans store interesse var og blev klinisk-experimentel forskning, og det var på dette område, han ydede sin største indsats. Ved sin inciterende personlighed og ved sine store evner for videnskabeligt arbejde var han en helt usædvanlig inspirator og igangsætter for sine yngre kolleger. Han formåede at samle en stab af dygtige yngre forskere omkring sig, og der udgik talrige publikationer og flere disputatser fra hans afdeling.

Michael Schwartz høstede megen anerkendelse og nød stor agtelse blandt sine kolleger. Han modtog i årenes løb mange hædersbevisninger, deriblandt Hagedornprisen og kort før sin død Novo-prisen.

Michael Schwartz's tidlige død betyder et stort tab for dansk intern medicin og vil efterlade et stort savn blandt hans kolleger og hos hans mange venner.

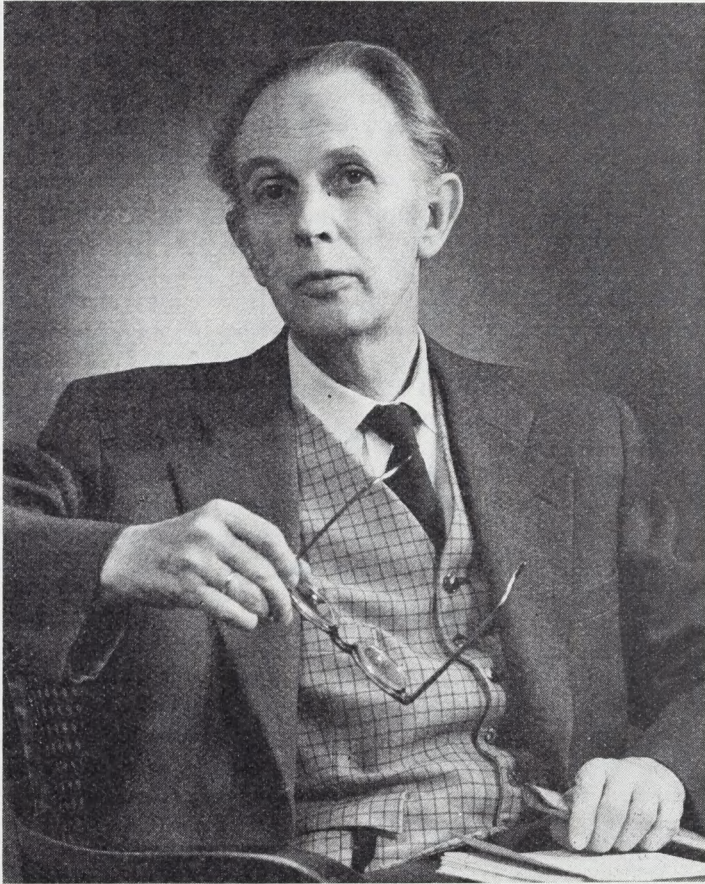
Laurids Korsgaard Christensen

Kurt Iversen

Arthur
intern
Havre
grvel
fremid
egetre
drang
Eft
studiu
wetre
sit liv
ren M
ran. S
hed so
at over
blev s
køben
konser
+ taler
bladet



I 1870'erne
første 14 dage for sin død, kan man se, hvordan ungdommens
mange påvirkninger prøves gennem det danske god, der skatter sig
til faderens intellekt og moderens værdier. I 1870'erne mange skole
og viden ud af det danske god, der skatter sig i dannelsen og
musik. I skoletiden i Søes lod han sig give med af den ganske nye
nordlyssagthed i en danskeers Hæder og Sang læsning, og til det
den mest læremestige var det de mest endelige der tiltrak ham. I
helt Andersens, hvis pragt-diktion aldrig skæppede for oprindelsen.
Chr. Sarauq som med sine stemmestemme mangler alligevel forstået
at give sin vdrælsing fylde og smukkehed. I L. L. Hansens, hvis
Nibeingslæsning gav middelbogens den uforglemmeligt for, den søgte
ikke blot intellektuel klarhed, men også nye begejstring. Det er be-
tegnende for ham, at han under et studieophold i Cambridge i 1874 kun
fandt det første i J. A. Richards' skolebøger uerløst. Foruden be-
gejstretes han for den elisabethanske læsning, som 1874 led på et
nærere stadium af specielt engelsk vers- og sangform. Den særlige
retning, hans interesser nu skulle tage, er angivet med tydelighed på de to



Arthur Amboltz.

Arthur Amboltz's death means a great loss for Danish science and his departure a great loss among his colleagues and his many friends.

Lærde Korydahl Christensen
Karl ...

Arthur Arnholtz

28. november 1901 – 16. oktober 1973

Arthur Arnholtz blev født den 28. november 1901. Hans fader, den internationalt kendte kemiker S. P. L. Sørensen, var gårdejersøn fra Havrebjergkanten. Moderen, Anna Louise Willumsen, fra hvem han arvede det musikalske sind, var af københavnsk købmandsslægt. Selv fremhævede han gerne sin tilknytning til Vestsjælland, hvor „De åbne egekroner/ er slebet skrår af vestenvinden“ – ordene står i hans erindringsdigt fra Kingos egn ude ved Tissø.

Efter studentereksamen fra Sorø Akademi måtte et påbegyndt lægestudium vige for humanioraen: skoleembedseksamen med først dansk, senere kun engelsk og tysk som fag. I kandidatåret 1928 gik han ind til sit livslange og lykkelige ægteskab med den kunstnerisk begavede Karen Marie, f. Beenfeldt, og samme år tiltrådte han et embede på Aabenraa Statsskole. Med stærke indtryk af rektor Ingvar Mogensens danskhed som åndelig ballast rejste han i det mørke år 1933 til Berlin for at overtage det danske lektorat, som han bestred til 1938, i hvilket år han blev adjunkt (senere lektor) ved Lyngby Statsskole. Herfra gik vejen til Københavns Universitet, fra 1939 som undervisningsassistent (hos professorerne Erik Abrahamsen og Ejnar Thomsen), fra 1943 som lektor i talens og sangens æstetik og historie og fra 1949 som professor i foredragslære og metrik.

I erindringsbogen „Mine observationer“, som han nåede at få i hænderne få dage før sin død, kan man følge, hvordan ungdomsårenes mange påvirkninger prøves gennem det kritiske sind, der skatter både til faderens intellekt og moderens musikalitet. Igennem mange sjælelige rystelser udviklede han sit sikre gehør for det lødige i digtning og musik. I skoletiden i Sorø lod han sig rive med af den ganske uprofessionelle ægthed i en dansklærers Herman-Bang-læsning, og blandt studieårenes læremestre var det de musisk sindede der tiltrak ham: Vilhelm Andersen, hvis pragt-diktion aldrig skyggede for oprindeligheden, Chr. Sarauw, som med sine stemmemæssige mangler alligevel formåede at give sin verslæsning fylde og sammenhæng, L. L. Hammerich, hvis Nibelungenlæsning gav middelhøjtysken uforglemmeligt liv. Han søgte ikke blot intellektuel klarhed, men også ægte begejstring. Det er betegnende for ham, at han under et studieophold i Cambridge i 1924 kun fandt det første i I. A. Richards' skelettørre nærlæsning. Derimod begejstredes han for den elisabethanske lutsang, som førte ham ind på et nærmere studium af specielt engelsk vers- og sangforedrag. Den særlige retning, hans interesser nu skulle tage, er angivet med titlerne på de to

specialeafhandlinger, han som engelskstuderende skrev under professor Aage Brusendorffs vejledning efter hjemkomsten fra Cambridge: „Den Elisabethanske sang“ (1926) og „Om rytmiske vekselvirkninger mellem melodier og tekster“ (1927). Brusendorff var efter sigende ikke selv musikalsk, men han forstod, at der var bærekraft i Arnholtz' ideer og opmuntrede ham til at arbejde videre med dem. En ny og varigere impuls kom med et studieophold hos Edv. Sievers i Leipzig i 1930. Det banede vejen for Arnholtz' væsentligste indsats: hans metriske teori.

Han debuterede med den i tidsskriftet *Acta philologica Scandinavica* i 1935 med den lille afhandling „Versuch einer positiven dänischen Prosodie“, som skitserer nogle af de vigtigste af de ideer, som senere skulle udgøre hovedstammen i disputatsen: den adækvate gengivelse af musisk kunst, rytmens arter og metrets fundamentale egenskaber i nyere germanske sprog. I umiddelbar tilknytning til disputatsen og som en slags praktisk udmøntning af dens hovedresultater kommer tvillingeafhandlingen „Entwurf einer poetischen Vortragslehre“ (1938 i *Bericht des Internationalen Kongresses für Singen und Sprechen in Frankfurt a.M.*) og „Udkast til en poetisk foredragslære“ (Tale og Stemme 1939).

Monumentalværket, disputatsen „Studier i poetisk og musikalsk rytmik“, kommer så i 1938, dog kun med sin principielle – men vigtige – førstedel. Dens tyngde bliver ikke mindre af en meget fyldig polemik, som imidlertid er ret væsentlig for forståelsen af bogens hovedtanker. Kampen føres på to fronter: mod naturalismens formopløsning og mod de musikprægede overstyliseringer – de sidste repræsenteret ved den beundringsværdige Andreas Heusler, hvis inspirerende kraft mærkes overalt i Arnholtz' værk. Imod de to ekstremteorier sætter Arnholtz – med støtte hos Franz Saran og Edv. Sievers – sin birytmiske dualisme: klassiske vers bliver til som vers i kraft af et balanceforhold mellem metrene og sproget. Man kan studere de første som en „rammelære“ eller en „metrik“, og man kan studere de prosodiske forhold, d. e. læren om de midler, hvormed sproget imødekommer metrene. Den egentlige kunstneriske disciplin er dog studiet af de to momenters syntese i en egentlig rytmik. Det er kun bogens musikalske del, der behandler alle tre deldiscipliner, metrikken, prosodien (der her bliver en lære om det musikalske bærestof, „musikrytmizomenet“) og rytmikken. I den poetiske del samles kræfterne hovedsageligt om opstillingen af en prosodi. Den behandler som versteoriens grunddisciplin dels almene fænomener som stavelse, accent og kvantitet, dels søger den specielt at opstille simple, syllabiske regler for bygningen af germanske vers. Her når teorien sine smukkeste resultater. I forhold til de klassiske, modificerede fod-systemer, hvis sidste store repræsentant herhjemme var Ernst v.d. Recke, er Arnholtz' versbeskrivelse på engang mere udtømmende og simplere. Selv på et meget differentieret beskrivelsesniveau er det muligt at bevare denne relative simpelhed. Recke, der ikke foretager den samme rationelle adskillelse af læren om metrene og læren om deres sproglige bærestof, ender som bekendt her med et mylder af bizarre og uverificerbare „versfødder“. Et enkelt afsnit af prosodien har ikke kunnet stå for en nærmere prøvelse og er derfor blevet forladt i senere behandlinger af emnet. Det er den såkaldte compensationsteori, gående ud på at relativt store og relativt små taktled i umiddelbar følge skulle kunne

udligne hinanden med tale-nærhed til følge. Selvom teorien ikke holder stik, er den karakteristisk for sin ophavsmand. Den konsekvente følge af hele prosodien er en opdeling af hele den germanske versmasse i tre store kategorier: de prosanære vers, der er taktfremmede, men talerette, de centrale vers, der er taktrette og talerette og de musik-nære vers, der er taktrette og talefremmede. Tredelingen, der i nogen grad bygger på Franz Saran, er på forskellig måde blevet grundigt misforstået. Mere overfladiske kritikere har tolket „musik-nær“ som ensbetydende med „sat i musik“, hvilket selvfølgelig gør hele teorien meningsløs. Sådanne fadæser antaster ikke dens videnskabelige karat. Værre er det, at man har forvekslet den prosodiske beskrivelse med en æstetisk vurdering, og at Arnholtz selv ikke har været ganske uden skyld heri. „Centrale vers“ betyder, som det allerede er nævnt, vers, der i henseende til prosodisk struktur befinder sig midt imellem de to ekstremer: de musik-nære og de prosa-nære vers. Men Arnholtz nærrede en dyb og samstemt kærlighed netop til disse central-vers, som jo vitterligt også er centrale i en helt anden forstand, nemlig som hovedstammen i den klassiske digtning. Overfor disse forekom „musik-versene“ ham ofte hårde og blanke eller endda vulgære; ekspressionismen fandt f. eks. ingen nåde for hans kræsne gehør. Den anden ekstremgruppe, prosaversene, betragtede han derimod som noget uhyre eksklusivt. „De frie vers synes ikke at have nogen hverdag; de lykkes kun som den store bedrift“ hedder det meget betegnende i en afhandling fra 1958 („De frie vers“, genoptrykt i „Vers og Sang. Festskrift til Arthur Arnholtz 28.11.1971“). Denne betragtning førte ham til en underkendelse af modernismens lyrik, også de kunstnerisk betydelige dele af den, som han under ét affejede som metaforiske remser.

Sådanne fejltolkninger og smagsbestemte begrænsninger bør imidlertid ikke tilsløre, at fremlæggelsen af selve teorien er en førsterangs videnskabelig bedrift. Applicerer man således den prosodiske tredeling på den lyriske litteraturhistorie, får man et overordentligt klart og interessant billede af udviklingen. Arnholtz drog ikke selv disse konsekvenser i nogen samlet fremstilling, hvad der er beklageligt, for han undlod herved at slå en farbar bro mellem sit forskningsområde og den traditionelle litteraturhistorie. Men det er hans fortjeneste, at fremtidens litteraturhistorie vil kunne drage sådanne konsekvenser.

Der er endnu et moment i disputatsen, som er vigtigt til forståelsen af Arnholtz' personlighed som forsker. Det er tillige det, som hele teorien bygger på: postulatet om én gengivelse som den rigtige (eller rigtigste) for hvert af de undersøgte kunstværker. Både digtning og musik må, for at blive æstetisk objekt, genfrembringes og en sådan genfrembringelse er ikke mulig på grundlag af objektive erfaringskriterier, men afhænger af vor vilje til form, der til gengæld er styret af det til enhver tid aktuelle sæt af formforestillinger. For at et digt kan fremstå som gyldigt objekt for en analyse, må det med andre ord kunne fremføres rigtigt, medens på den anden side en rigtig fremførelse synes at forudsætte analysen.

Fremførelsespostulatet hviler på erkendelsen af talens naturlige prioritet i forhold til skriften, der på sin side antages at bidrage med mere eller mindre mangelfulde anvisninger på det, Arnholtz kalder den fortolkende reproduktion. Skal man vurdere påstanden retfærdigt, kan

man ikke se bort fra hans personlige forudsætninger, dette at han foruden at være videnskabsmand også var kunstner, såvel skabende som genskabende. Igennem årene udgav han en række formfuldendte digtsamlinger. Han komponerede stilsikkert – man husker ikke uden betagelse tilblivelsen af den smukke, frygiske melodi til Drachmanns Dyveke-digt, „Det lunes i vor Urtegaard“. Som oplæser var han suveræn. I erindringen står hans glansfulde fremførelser af dansk og fremmed digtning i de sidste år af professoratet. Det var solfyldte eftermiddage i Studiegårdens anneksauditorium A, et rum, som han holdt meget af, og som man efterhånden på mærkelig vis forbandt med hans psyke. Han var den fødte direkte fortolker og ved sådanne lejligheder levede digtningen umiddelbart, på dens egne vilkår, frigjort fra papir og skriftlighed.

Men denne kunstneriske begavelse førte ham ganske naturligt til at betragte selve fremførelsen som den erkendelsesmæssige indgang til teksten, hvad der jo må medføre visse problemer. Når han f. eks. hævder, at verslærens hovedgenstand og eneste fuldstændige undersøgelsesobjekt er de fremsagte, talte og hørte vers, så er denne påstand kun holdbar, forsåvidt som fremførelsen nu engang er vort nærmeste adækvate kommunikations- og kontrolmiddel. Men det forhindrer mig dog ikke i at behandle de kun forestillede vers som fuldgyldige objekter i bevidstheden, hvor de jo – som alt menneskeligt sprog – må besidde varierende grader af iboende mundtlighed, hvis klanglige realisation til enhver tid må henstå som en mulighed. Digtets ontologiske sted er nu engang hverken dets optiske eller akustiske kanaler, men forestillingen, hvor det lever som en ejendommelig helhed af følelse, tanke og anskuelse bundet i et sprøstof.

På denne måde kommer imidlertid ingen litterær tekstfortolkning udenom fremførelsesproblematikken, og hvordan man end vurderer Arnholtz' personlige udgangspunkt og stillingtagen, så er det hans storhed at have stillet spørgsmålet i en tid, der har været tilbøjelig til at negligere det eller fejlfortolke det.

Arnholtz' næste større værk blev til i det sidste årti af hans liv. Det er den danske verslære, hvoraf han kun nåede at fuldføre to af de planlagte tre bind. Der bygges på de store temaer fra disputatsen, men de har fået både større fylde og større klarhed. Hovedtanken er stadig den birtymiske dualisme og dens videreførelse i læren om de tre prosodiske hovedarter. Førstebindet rummer en kort historisk oversigt over verslærens tilblivelse – vi ser i dramatisk forkortelse selve teorien blive til på sine historiske præmisser. Derefter følger en præsentation af verslærens grundbegreber: dens objekt, dens discipliner og dens almene problemer. Andet bind er en behandling af centralversenes store, klassiske tradition, medens det planlagte tredjebind skulle have skildret dels de specielle centrale arter, dels musik- og prosaversene.

„Dansk verslære“ er et hovedværk i dansk litteraturvidenskab. Den er Arnholtz' mest afklarede værk, en værdig afløser af den fortræffelige Ernst v. d. Recke, som den vel tør måle sig med i kunstnerisk indsigt, og som den overtræffer i beskrivelsens rigdom på nuancer. Ydermere er den velskrevet: disputatsens uigennemskuelige stil er vejet for en fremstilling, der på engang er let og koncis. Derimod er bogen næppe helt så pædagogisk, som dens forfatter forestillede sig.

Det dejlige stof svulmer op og gør paragrafferne vanskelige at overskue. Men det har ikke været Arnholtz' mening at ville skrive en begynderbog. Værket er blevet et monument over hans virke.

I tidsrummet mellem disputatsen og verslæren skrev Arnholtz en række taleteoretiske arbejder, korte men lødige førstehåndsundersøgelser. Nogle af dem kan betragtes som bidrag til verslærens manglende tredjebind: „Den sapsfiske strofe i Danmark“ (1946), „Substituerede dimetre – reducerede tetrametre“ (1952, i festskriftet til læreren L. L. Hammerich) og den før nævnte afhandling om „De frie vers“ (1960). En særlig gruppe artikler blev til som konklusion på studiekredse med de nærmeste medarbejdere: „Den Sievers'ske klanganalyse“ (Tale og Stemme 1967) og „Oplæsning for viderekomne“ (ib. 1969). Det var også et medarbejderskab, der resulterede i et af vershistoriens betydeligste udgiverarbejder, udgaven af „Danske Metrikere“, der er et uomgængeligt kildeskrift til forståelsen af reformpoesien i dansk barok. Førstebindet (1953) stod Arnholtz, Erik Dal og Aage Kabell, for andetbindet (1954) kun Arnholtz og Dal, hvis „Kommentarbind II A. Indledning til Judichær“ (1960) tillige fremtræder som en sluttet afhandling, der antoges til forsvar for doktorgraden i 1959. Kommenterbindet til bind I og de planlagte følgende bind blev beklageligvis aldrig udgivet. Fra Arnholtz' hånd må endelig fremhæves et par udmærkede bøger til undervisningsbrug: „Det mundtlige foredrag“ (I–II, 1948 ff) og „Almindelig foredragslære – Dansk foredragslære“ (skrevet til Nordisk lærebog for talepædagoger I, 1954).

Ved siden af den taleteoretiske forskning står den sangteoretiske, mindre af omfang, men besjælet af den samme vilje til syntese. En sådan foreligger med den opdeling af sangen efter oprindelses- og funktionstype, som dannede rygraden i de meget givende sanghistoriske forelæsninger for musikstuderende og interesserede danskstuderende. Noget større værk bragte Arnholtz ikke her færdigt. Tankerne om en dansk sanghistorie optog ham stærkt, men det store og mange steder uopdyrkede område måtte overstige én mands kræfter. Af de mindre afhandlinger, der gennem årene kom fra hans hånd, har nogle et mere debatmæssigt eller praktisk sigte. Han skrev her om det, der stadig lå ham på sinde: at fremme den folkelige sang, først og fremmest i skole og kirke. Foruden skolesangsartiklerne lagde han (sammen med Erik Abrahamsen og J. P. Larsen) rammen for et obligatorisk skolesangsrepertoire (1941) og frembragte med „Lille dansk sangleksikon“ (1951) et meget nyttigt arbejdsredskab. Især til brug for hjemmenes musikliv besørgede han smukke og velkommenterede sangudgivelser („Gamle danske viser“ I–V, 1941–42, sammen med Nils Schjørring og Finn Viderø, „Festsange“, 1947, sammen med Karl Clausen og Finn Viderø etc.). Af afhandlingerne har andre et rent forskningsmæssigt sigte. Betydeligst er her afhandlingerne om Brorson, med hvem Arnholtz følte et åndeligt slægtskab („Brorsons 'Svanesang'“ 1943, „Brorsons vers og sangkunst“ i L. J. Kochs Brorson-udgave III 1956) og om Grundtvig („Grundtvigs salmer og deres melodier“ 1952). En god oversigt foreligger med „Folkelig kunstsang i Danmark til o. 1800“ (1947).

Det tilkommer andre at vurdere disse arbejder fra et musikhistorisk synspunkt, men som grundforskning i det besværlige randområde mellem musik og digtning tør man ikke drage deres værdi i tvivl. Sang-

historisk bygger Arnholtz på forgængere som Max Friedländer og Günther Müller. I denne sammenhæng bør også nævnes hans kongeniale kritik af en anden pioner på området: oppositionen ved Nils Schjørrings disputats over Det 16. og 17. århundredes verdslige danske vise-sang (1950, tr. i Danske Studier 1951 under titelen „Fra folkeviser til kunstsang“). Arnholtz var som kritiker begrænset af sine egne stærke standpunkter. Når han – som her – fandt beslægtede talenter, kunne anmeldelsen fremstå som en strålende blanding af egne visioner og sikker vurdering. Men i andre tilfælde, hvor åndsslægtskabet glippede, kunne afvisningen falde med urimelig hårdhed.

I sin gerning som lærer ved Københavns Universitet kunne han overfor studenterne dække sig bag en aristokratisk kølighed, som ikke just er i tidens smag. De, der søgte hans hjælp, gjorde dog her forunderlige erfaringer: de fandt bag reservertheden venlighed, hjælpsomhed og usvigelig trofasthed.

I selve undervisningen var det fremlæggelsen af den faglige substans, der lå ham på sinde, ikke læreprocessen som sådan. I en bestemt henseende var han dog særdeles pædagogisk: han var aldrig bange for at gentage en af sine pragt-forelæsninger, og de virkede lige friske hvergang. Det var hans ære som mand af faget, at også de almindelige semesterforelæsninger fremtrådte som mønstre på præcis tilrettelæggelse og lydefri fremførelse. Nogle forvekslede det med skønvirke, men det er en ganske usandfærdig beskyldning. Selv fremhævede han altid – med en henvisning til Jakob Knudsen – *ånden* som det essentielle i ethvert godt foredrag, og det var virkelig sjældent, at den svigtede ham. Den dybe ærbødighed, han nærrede for sproget, forbød ham at bruge det udvendigt og ånd-løst, hvad der vel dybest set bundede i, at han som menneske var ren af hjertet, uden svig.

Det var også disse egenskaber der, sammen med hans milde urokkelighed, sikrede ham gode resultater i de faglige forhandlinger. Som organisator kunne han i tidens løb især notere tre sejre: etableringen af Laboratoriet for Metrik og Foredragslære, som opnåede sit første annum i 1958, stiftelsen af Modersmåls-Selskabet samme år, dog med Viggo Forchhammer som den egentlige pioner og kampfælle, samt oprettelsen af den ny bifagseksamen i retorik ved Københavns Universitet i 1970, det år, hvor han trådte tilbage som professor.

Laboratoriet fik husly i det gamle fonetiske øvelsesrum i Studiegårdens annekstbygning, hvor arealet successivt kunne udvides i takt med den stadigt voksende taleundervisning, der blev givet som tilbud til studerende fra alle fakulteter. Det var til gengæld et bittert nederlag – og en samfundsmæssig uklog disposition fra myndighedernes side – at denne taleundervisning måtte nedlægges på grund af halvfjerdsernes finansielle stramning.

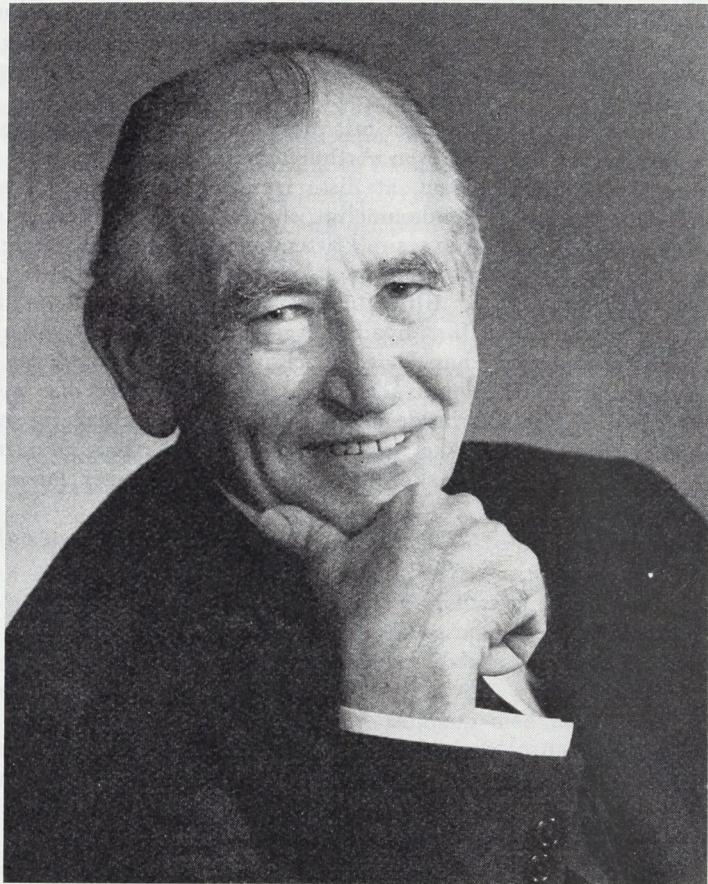
I Modersmåls-Selskabet overtog Arnholtz formandsposten efter Viggo Forchhammer og blev hurtigt sjælen i foretagendet. Møderne var både statelige og kulinariske, men det faglige niveau var altid sikret, om ikke andet så ved formandens glansfulde indlæg i debatten. Men selskabet stod og faldt med sin formand. Da han følte sine kræfter svigte, gik også selskabet sin opløsning imøde. Dets diplomseksamen var allerede blevet afviklet. Igennem den rekrutterede selskabet, mens det bestod, nogle af landets bedste talemænd, men af et udpræget logæstetisk

(dvs. skøntale-) tilsnit. Det er derfor en misforståelse at se universitetets bifagseksamen som en forlængelse af diplomprøven. Den første studieplan for bifaget var Arnholtz' værk. Som eksamensbestemmelse var den klar i sine krav og fast i sin formulering, men fagligt led den af den svaghed at præsentere retorikken som en buket af løst forbundne discipliner i stedet for at begrunde dem som en erkendelsesmæssig enhed. Denne løshed, som var en arv fra Modersmåls-Selskabet, er der senere rådet bod på.

Der har i det foregående været talt mest om forskeren, men også noget om læreren og organisatoren Arthur Arnholtz. Af det sagte skulle det også gerne være fremgået, at disse tre funktioner netop hos ham er uadskillige fra hans ejendommeligt sluttede personlighed. Med sit enhedssyn, sin humanisme og sin kristendom var han alt andet end det, man med en kliché kalder barn af sin tid. Mod denne tids forvirring satte han en naiv og tillidsfuld tro, mod dens middelmådighed satte han sin beundring for, hvad de gamle kaldte „det ophøjede“. Med blid egensind søgte han – og det er også ganske umoderne – det gode, det sande og det skønne. De sidste års kampe gik ikke sporkøbt hen over ham, og som den lærde mand i eventyret følte han sig mærket af Skyggen. Men den fik ikke ram på ham, og han nåede at efterlade sig et værk, som vil kunne stå den imod med virkninger langt ind i fremtiden.

Jørgen Fafner

...därmed i stort förklarar en förklaringsmodell som är värd att diskuteras. Det är en modell som är värd att diskuteras. Det är en modell som är värd att diskuteras.



Arvid Kjerfve

...i Mötorsmåls-Selskabet övertog Arvid Kjerfve förmandsposten efter Virgo...
...och blev snart medlem i Mötorsmåls-Selskabet. Moderna var både...
...och kulturella, men det lagliga arbetet var alltid viktigt. Men...
...och det var alltid med sin förman. De han följde sina krafter...
...och det var alltid med sin förman. De han följde sina krafter...
...och det var alltid med sin förman. De han följde sina krafter...

Richard Ege

24. oktober 1891 – 9. marts 1974

Richard Ege var Universitetets første professor i biokemi, et embede der blev oprettet under det lægevidenskabelige fakultet, og som Ege beklædte i 34 år.

Den medicinske biokemi opstod som en selvstændig disciplin ved deling af faget fysiologi, idet den kemiske side af fysiologien havde fået voksende betydning gennem de mange biokemiske opdagelser, der i tverne begyndte at manifestere deres direkte og potentielle betydning for lægevidenskaben. Det var derfor naturligt, at biokemien fik en selvstændig lærestol og et institut, da Universitetets Fysiologiske Institut (Rockefeller-Instituttet) på Juliane Maries Vej blev planlagt. Her blev Ege fra 1928 ansvarlig for den medicinske biokemis udvikling i et miljø præget af fysiologerne Valdemar Henriques på den medicinske side og August Krogh på den matematisk-naturvidenskabelige side. Det eneste andet laboratorium i landet, hvor biokemien dengang blev dyrket i større omfang på akademisk plan var Carlsberg laboratoriet, hvis leder var S. P. L. Sørensen. Først langt senere indgik biokemi som en selvstændig disciplin under det matematisk-naturvidenskabelige fakultet.

Ege blev født i Rønne, hvor faderen var vejinspektør. Han blev student fra Randers Statsskole i 1911 og påbegyndte straks et zoologisk studium ved Københavns Universitet. Han fandte øjensynlig stor interesse for den funktionelle side af biologien, for da der blev åbnet mulighed for et konferensstudium i fysiologi meldte han sig straks og afsluttede dette studium i 1916. August Krogh var hans lærer, hvilket satte spor i Eges første videnskabelige arbejder, der handler om respirationsfysiologiske problemer hos lavere dyr. Allerede inden studiets afslutning blev Ege knyttet til Universitetet som assistent hos professor V. Henriques, en stilling han beklædte indtil han blev professor i 1928. Richard Ege var således ansat ved Københavns Universitet i 47 år. I årene på Universitetets fysiologiske laboratorium kastede Ege sig straks over de medicinsk orienterede problemer, der her havde prioritet. Det var særligt spørgsmål vedrørende den analytiske bestemmelse af blod-sukkeret, der beskæftigede ham. Disputatsen fra 1919 handler om glucosens fordeling mellem blodlegemer og plasma, et emne der blev videre bearbejdet af elever af Ege, og som gav anledning til yderligere et par disputater efter oprettelsen af Biokemisk Institut. Spørgsmålet om blodlegememembranens egenskaber, specielt dens permeabilitetsforhold, fortsatte med at have Eges interesse. I sine år hos Henriques udførte han en serie værdifulde og grundlæggende arbejder om dette emne, arbej-

der som desværre ofte er blevet overset. Et område af stor praktisk betydning blev også taget op af Ege i disse år, den klinisk-kemiske bestemmelse af ventrikelfunktionen og af visse af fordøjelseskana- lens enzymer. Også indenfor dette felt ydede Ege sammen med en række medarbejdere en væsentlig indsats.

Imidlertid vendte Ege sig, efter at han var blevet professor, i stigende grad mod ernæringens problemer. Her var et felt, hvor videnskabelig metode forenedes med praktiske og befolkningsmæssige behov, en kombination der øjensynlig har tiltalt Ege i usædvanlig grad. Denne periode (trediverne) var præget af de store landvindinger, der var sket indenfor vitamin- og hormonforskningen, en udvikling der kom til at sætte spor i instituttets videnskabelige arbejde gennem mange år. Ege var ganske vist ikke selv i højere grad eksperimentelt engageret i vitaminforskningen, men han skabte et godt miljø for sådanne undersøgelser, der bl. a. resulterede i Henrik Dams opdagelse af K-vitaminet, og iøvrigt i en række lødige afhandlinger om mange forskellige vitaminer. Den analytiske bestemmelse af vitaminerne, der frembød mange problemer, er i særlig grad behandlet i disse arbejder. Richard Eges optagethed af ernæringsproblemer voksede med årene og blev efterhånden hans altoverskyggende interesse. Sin omfattende sagkundskab indenfor dette felt stillede han i udstrakt grad til rådighed for samfundsmæssige formål. Han var således medlem af en række udvalg og kommissioner vedrørende ernæringsspørgsmål, hvis arbejde bl. a. resulterede i den lovbefalede berigelse af forskellige næringsmidler, særlig kornprodukter, med visse vitaminer og mineraler.

Eges udadvendte holdning gav sig iøvrigt udslag i talrige populærvidenskabelige artikler, bøger og foredrag, præget af en fagligt korrekt, men samtidig lettilgængelig og flydende fremstilling. Gennem talrige år var Ege eneredaktør af det populærvidenskabelige tidsskrift 'Naturens Verden'. Ege var et overordentligt flittigt menneske, med en vældig arbejdssevne. Han overkom at skrive en lang række bøger, både lærebøger og værker beregnet for en bredere læserkreds, samtidig med at han, foruden hvervet som institutbestyrer og lærer ved Universitetet, påtog sig undervisning ved andre institutioner (bl. a. Københavns Tandlægehøjskole), udvalgsarbejde, o.s.v.

Et fremtrædende træk hos Richard Ege var hans aldrig svigtende elskværdighed og korrekthed, som man måske kunne få indtryk af tjente til at holde en vis distance til omgivelserne. Personlige forhold omtalte han aldrig og hans beskedenhed tillod ham sjældent at nævne sit eget videnskabelige arbejde. Hans hjælpsomhed var kendt – han havde vanskeligt ved at sige nej, når han blev opfordret til at påtage sig dette eller hint hverv, ligesom det var ham magtpåliggende altid at give studenterne en fair behandling – og helst lidt til. Man havde indtryk af, at det var ham en personlig pine, hver gang han måtte lade en eksaminand dumpe.

Disse karakteregenskaber, hjælpsomhed og retskaffenhed, blev der kaldt på under den tyske besættelse af Danmark, da Ege og hans hustru Vibeke Ege sammen med andre på Rockefeller-instituttet bl. a. gjorde en stor indsats for transporten af jøder ud af landet.

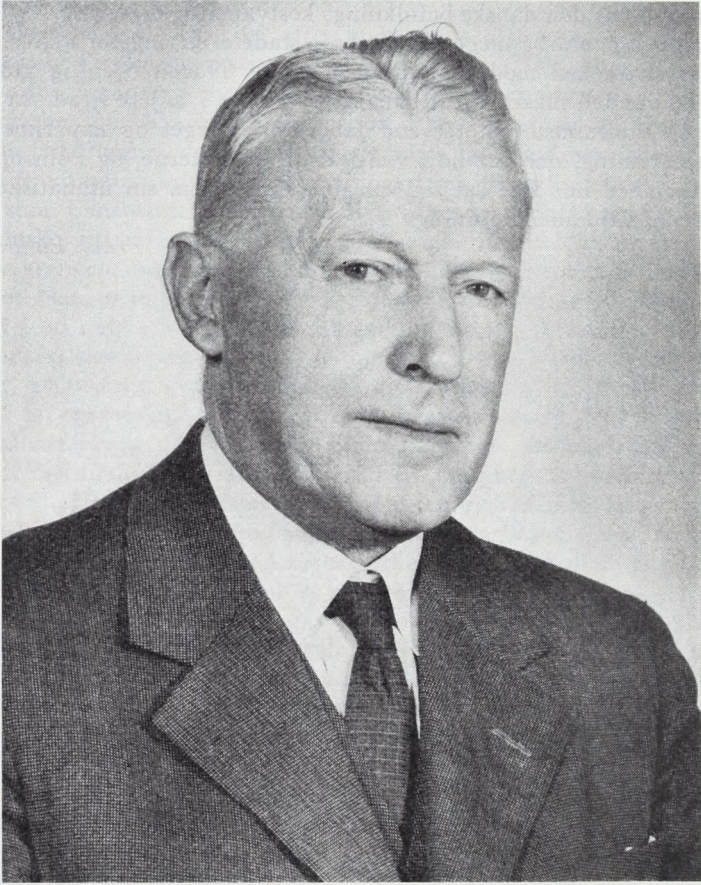
Richard Ege havde gennem årene en række tillidshverv. Således var han formand for Frihedsfondens 4. maj komite (1946-47) og for Dansk-

Israelsk Selskab (1959-64). Han var fra 1947 medlem af Akademiet for de tekniske videnskaber. I 1965 modtog Richard Ege en ærespris fra generalkonsul Ernst Carlsens fond.

I sit otium fortsatte Ege utrætteligt sit arbejde med en stor anlagt undersøgelse af den danske befolknings kostvaner og ernæring.

Richard Ege bidrog meget til det høje stadi ernæringsforskningen nåede i Danmark hen mod århundredets midte. Nogen egentlig skole har han ikke dannet, måske fordi hans egen indsats i højere grad var udadvendt og samfundsorienteret end laboratoriepræget og experimentel. I sin undervisning, der var højt værdsat af studenterne, og i sin oplysende virksomhed har Ege sat sig varige spor gennem sin ufanatiske, akademiske og altid åbne holdning.

Frank Lundquist



Wesley K. Hayes

Poul Flemming Møller

22. januar 1885 – 20. april 1974

I den høje alder af 89 år døde Flemming Møller den 20. april 1974. Han fik en lykkelig død, – med et suk faldt han om, ramt af et hjerteinfarct. Et halvt år forinden havde han haft et mindre hjertetilfælde, men derefter ingen symptomer. Han fik et meningsfyldt otium, stadig dybt interesseret i sit fags udvikling og historie, og var åndsfrisk til det sidste. Sine sidste timer tilbragte han med at studere en artikel i „Naturens Verden“ om partikelfysik og han glædede sig til at diskutere dette problem næste dag med sin stedsøn, der arbejder på en licentiatafhandling om samme emne på „Niels Bohr“ instituttet.

Poul Flemming Møller blev født den 22. januar 1885 i Helsingør, søn af overlæge J. T. Møller og hustru. Han blev student i 1903, og tog lægevidenskabelig embedseksamen ved Københavns universitet i 1911. Efter flere års tjeneste på forskellige hospitalsafdelinger og i praksis fattede han interesse for det nye speciale radiologien, og blev i 1916–1918 assistent på Rigshospitalets røntgenafdeling, hvis leder var klinikchef, dr. med. h.c. H. J. Panner. Fra 1918–1920 blev han ansat som assistent på Kommunehospitalets røntgenklinik under professor J. F. Fischer. Efter kun 4 års uddannelse indenfor specialet blev han i 1920 chef for Frederiksberg hospitals røntgenafdeling. Der fik han lejlighed til at udforme en afdeling af et dengang ret moderne tilsnit, som senere dannede model for andre røntgenafdelinger, blandt andet ved Allmänna sjukhuset i Malmö. Bygningen var næsten cirkelrund, med venterummet i centrum og undersøgelses- og behandlingsrum udenom. I midten af venterummet fandtes en smuk blomsterdekoration forsynet med et springvand. Han har selv senere fortalt, at man blev nødt til at lukke for springvandet, fordi den stadige rislen havde en uheldig virkning på de ventendes vandladningstrang.

I 1930 efterfulgte han Panner som klinikchef for Rigshospitalets røntgenklinik. Senere blev stillingen omnormeret til overlæge. Tidligere var Rigshospitalets lægechefer klassificeret i to grupper, overlæger og klinikchefer. Det havde to følger, overlægerne fik et større honorar end klinikcheferne. Til gengæld var der på de respektive døre til kontorerne malet henholdsvis chef og overlæge.

Samtidig med Flemming Møller tiltrådte på Rigshospitalet, blev den første radiologiske universitets-lærestol oprettet i Danmark. Han blev docent i radiologi, en stilling som, på grund af fagets vægt, i 1936 blev omdannet til et professorat. I 1950 blev faget delt i stråleterapi og røntgendiagnostik, og der blev oprettet et lektorat i stråleterapi. Ved hans

afgang i 1955 blev hans professorat delt i to – et i røntgendiagnostik og et i stråleterapi.

Flemming Møller ydede en betydelig videnskabelig indsats. Under sin ansættelse på Sundby hospital i 1913 under professor Kr. Poulsen oplevede han, at denne – for første gang i Danmark – stillede diagnosen Calvé-Perthes' sygdom hos et barn. Hans interesse blev derfor vakt overfor denne lidelse, en sygdom som især rammer drenge omkring 10-års alderen. Den skyldes en aseptisk necrose i caput femoris. Hans interesse for denne sygdom førte frem til den første danske røntgendiagnostiske disputats, som han forsvarede i 1924. Titlen var „Malum coxae infantile, Calvé-Perthes' sygdom“. Det lykkedes Flemming Møller at samle ialt 72 tilfælde fra forskellige afdelinger i hele landet, et materiale, der i antal langt oversteg tidligere offentliggjorte materialer. Flemming Møller gjorde opmærksom på, at tuberculøse leddelider i hofteleddet hos børn i tidligere materialer havde haft en langt bedre prognose end ved andre ledlokalisationer, hvilket han påviste skyldtes en forveksling mellem den tuberculøse coxitis og Calvé-Perthes' sygdom. I sit arbejde gør han nøje rede for røntgenundersøgelsens værdi for diagnose og differentialdiagnose. Han gør endvidere rede for behandling og prognose. Han lægger vægt på behandling med Thyroidin. Senere har det vist sig, at børn med Calvé-Perthes' sygdom har en senere knoglekærneudvikling end normale, hvilket måske kan tyde på, at han har haft ret i, at thyreoidea har nogen indflydelse på udviklingen af denne sygdom. I arbejdet fremhæver han sygdommens socialmedicinske aspekter, idet han fandt, at flertallet af patienterne kom fra dårligt stillede hjem, og tilrådede derfor sanatoriebehandling til de udsatte børn. Som den første beviste han, at prognosen langt fra var så god som man tidligere havde troet. Han fandt, at den deformering af caput femoris, som sygdommen resulterede i, kunne give anledning til gangbesvær og senere fremkomst af arthrose. Synd, at hans disputats dengang var skrevet på dansk. Havde den været skrevet på et udenlandsk sprog, havde dette arbejde utvivlsomt fundet international anerkendelse.

I hans tid var tuberculose en hyppig og alvorlig folkesygdom. Det er derfor naturligt, at Flemming Møller i en række arbejder gjorde rede for sygdommens forskellige radiologiske manifestationer.

Til at begynde med interesserede han sig især for det radiologiske billede af ileo-coecal tuberculose. Den tyske radiolog Stierlin havde beskrevet, at der ved lidelser i denne region, blandt andet tuberculose, fremkom det fænomen, at kontrasten ved tarmpassageundersøgelse fra tyndtarmen hurtigt passerede over i colon transversum, således at cecum var tom, medens der stadig var kontrast i tyndtarmen, det såkaldte „Stierlins symptom“. Flemming Møller kunne ved sine undersøgelser ikke genfinde denne forandring, men ville heller ikke benægte symptomets eksistens.

Den 4. marts 1921 afholdtes det første videnskabelige møde på Rigshospitalet i det dengang nystiftede Dansk Radiologisk Selskab. Flemming Møller var den første taler og hans emne var røntgenundersøgelse af tilfælde af ileo-coecal tuberculose.

I andre arbejder gjorde han rede for lungetuberculosens varierende billede og sammen med professor, dr. med. E. Dahl-Iversen publicerede han et arbejde om tuberculomer i lungerne.

Røntgendiagnosen af lungesygdomme havde Flemming Møllers store interesse. Særligt interesserede han sig for silicose, og i flere arbejder offentliggjorde han sine resultater. I 1934 fremkom i *Acta Radiologica* hans artikel „Silicosis in porcelain workers“, et overordentlig grundigt og tidligt arbejde om denne erhvervsygdome.

I 1949 holdt Flemming Møller et foredrag i Dansk Radiologisk Selskab om røntgendiagnosen af bronchogent carcinom. I dette omtalte han de ofte lette forandringer i lungerne – mindre atelectaser og lignende – som sygdommen kan medføre, samt at røntgenundersøgelse af thorax er det vigtigste hjælpemiddel til at stille den tidlige diagnose. Mødet blev holdt med deltagelse af thoraxkirurger og tuberculoselæger. Jeg kan stadig huske den ophidsede diskussion som hans indlæg medførte. Tuberculoselægerne mente, at de forandringer som Flemming Møller havde demonstreret, lige så godt kunne skyldes tuberculose og diagnosen lungecancer kunne ikke stilles på det grundlag. Eftertiden har givet Flemming Møller ret.

Set med dagens øjne er vel nok Flemming Møllers største videnskabelige indsats påvisningen af knogleforandringer ved fluorforgiftning. I to artikler i *Acta Radiologica* 1932, vol. VII, side 269 og i *Ugeskrift for Læger* 1933, vol. 95, side 1 offentliggjorde han sammen med daværende professor i hygiejne dr. med. Sk. Gudjonsson resultaterne af undersøgelser af kryolitarbejdere. Det var den første påvisning af, at fluorforgiftning medfører knogleforandringer. Knoglerne er meget tætte og kompakte, desuden fremkommer der udtalte forkalkninger af ligamenter. Iagttagelsen gav senere inspiration til – professor i hygiejne Kaj Roholm's – meget berømmede disputats: *Fluorine intoxication*, 1937.

Flemming Møller var myreflittig gennem hele sit liv og foruden de nævnte arbejder har han offentliggjort mange andre. Hans arbejder vakte megen international interesse, og ikke så få gange blev han inviteret som gæsteforelæser i udlandet.

Som udtryk for denne internationale anerkendelse blev Flemming Møller æresmedlem af en række udenlandske videnskabelige selskaber.

I 1953 var han præsident for den VII. internationale radiologkongres, som blev holdt i København.

På nordisk plan var Flemming Møller ligeledes meget aktiv. I 1921 grundlagde Gösta Forssell *Acta Radiologica*. Flemming Møller var dansk sekretær for grundlæggeren, senere dansk redaktør. I *Acta Radiologica*'s første år var der betydelige økonomiske vanskeligheder, men sammen med svenske tilskud lykkedes det Flemming Møller at skaffe penge fra Rask-Ørsted fondet, der bragte *Acta* over den første vanskelige tid.

Fra 1928–1956 var han medlem af bestyrelsen for Nordisk Forening for Medicinsk Radiologi og præsident for de nordiske radiologkongreser i 1938 og 1946.

Hans centrale placering indenfor dansk radiologi bevirkede, at han fik mange tillidshverv.

Flemming Møller havde i sit lange liv den oplevelse personligt at kende radiologiens første generation såvel herhjemme som i udlandet. Han var selv meget aktiv i anden og tredje generation og endelig fulgte han interesseret med i fjerde og femte generations udvikling.

Det er derfor en lykke for fremtiden, at han i en bog på ikke mindre end 530 sider udgivet i 1968 „*History and Development of Radiology*

in Denmark 1896-1950", Nyt Nordisk Forlag, Arnold Busck, Copenhagen 1968 fik lejlighed til at berette om sit fags begyndelse og udvikling i den første halvdel af det tyvende århundrede, et arbejde der er og vil være et værdifuldt kildeskrift fremover om dansk radiologisk historie.

Flemming Møller var personligt et tilbageholdende og beskedent menneske. Han kunne undertiden virke ret utilnærmelig. I sin aktive periode var han mange gange en fortræffelig vært for danske og udenlandske radiologer i sit smukke hjem, der var prydet med talrige antikviteter, som han havde forstået at anskaffe i rette tid.

Da han fyldte 60 år blev han hædret af elever og venner gennem overrækkelse af et festskrift: „Flemming Møller's Birthday Book“, Acta Radiologica 1945, vol. 26.

På sin 70 års fødselsdag fik han overrakt et legat, hvis renter skulle anvendes til en ærespris for radiologisk videnskabeligt arbejde, „Flemming Møller prisen“.

Gregers Thomsen



Alfred Rosenthal

Alfred Rosenkrantz

11. november 1898 – 8. juli 1974

Alfred Rosenkrantz afgik ved døden den 8. juli 1974, og dermed har dansk geologi mistet en af sine mest betydningsfulde skikkelser.

Alfred Rosenkrantz blev født den 11. november 1898 som søn af hofbetjent Peter Rosenkrantz og hustru Mariane, født Rasmussen. Han voksede op i København og blev student fra Gl. Hellerup Gymnasium i 1917. Årene på Gl. Hellerup Gymnasium under påvirkning af den højt værdsatte rektor Hartvig Møller fik stor betydning for hans senere udvikling. En skoleekskursion til Alperne, som Hartvig Møller ledede, blev stående som en uforglemmelig oplevelse, som han senere ofte omtalte.

Allerede inden Rosenkrantz blev student, havde hans hovedinteresse samlet sig om geologien, specielt omkring de forsteningsførende aflejringer. Ansættelsesmulighederne var på det tidspunkt små inden for dette fag, og efter en samtale med den daværende professor i mineralogi, O. B. Bøggild, der var yderst pessimistisk med hensyn til fremtidsmulighederne, påbegyndte han i stedet et studium ved den polytekniske læreanstalt, hvorfra han udgik som bygningsingeniør i 1926.

Under ingeniøruddannelsen havde geologien dog fortsat hans største interesse, og det lykkedes ham således under studietiden fra 1918 til 1925 at få timelønnet arbejde ved Mineralogisk Museum, og i somrene 1919 og 1921 udførte han som assistent feltarbejde ved Danmarks Geologiske Undersøgelse. Under dette arbejde fik Rosenkrantz et solidt kendskab til mange sider af Danmarks geologi, og han fik desuden et uforligneligt kendskab til den generation af geologer, der gik forud for hans egen. Takket være hans udtalte evne for personbeskrivelse og -karakteristik står en række af disse gamle geologer meget levende også for den yngre generation.

I 1931 blev Alfred Rosenkrantz docent i geologi ved den polytekniske læreanstalt og i 1943 professor i geologi sammesteds. Ved en samordning af lærerkræfterne ved den polytekniske læreanstalt og Københavns universitet deltes undervisningen på en sådan måde, at Rosenkrantz varetog undervisning såvel ved den polytekniske læreanstalt som ved Københavns universitet allerede fra 1931. Ved den polytekniske læreanstalt forelæste han over almen geologi og Danmarks geologi og ved Københavns universitet over exogene processer og Danmarks kvartær til 1943 og siden over hele Danmarks geologi. I 1953 blev han ekstraordinær professor i geologi ved Københavns universitet og ophørte derefter med sin undervisning ved den polytekniske læreanstalt. Fra 1965

til sin afgang i 1966 fungerede han som ordinær professor ved Københavns universitet. Han underviste desuden i geologi ved Danmarks lærerhøjskole i årene 1937 til 1962.

Specielt Alfred Rosenkrantz' mangeårige undervisning i Danmarks geologi vil blive husket og værdsat af mange elever. Hans omhyggeligt udarbejdede forelæsninger indeholdt en rigdom af detaljer, men gav altid, uanset den store stofmængde, tilhørerne et klart indblik i det gennemgåede tema. Hans omfattende viden og systematiske gennemgang har været til uvurderlig gavn for en hel generation af lærere ved folkeskole og gymnasium samt for civilingeniører og fageologer, der fik et solidt grundlag for deres videre arbejde. Også hans lærebøger i Danmarks geologi, en kortfattet oversigt udgivet første gang i 1933 og et omfattende kompendium, udgivet i samarbejde med dr. H. Wienberg Rasmussen i 1962, har været til stor hjælp for studerende inden for faget.

Allerede som studerende manifesterede Alfred Rosenkrantz sig videnskabeligt. I hurtig rækkefølge udkom således flere meget betydningsfulde arbejder om danien og paleocæn i København og omegn. Blandt hans tidlige arbejder skal her særligt fremhæves det første: „Crania-kalk fra Kjøbenhavns Sydhavn“ (1920), der er et meget vægtigt bidrag til forståelsen af den geologiske udvikling af paleocæn i Københavnsområdet samt i den øvrige del af Danmark og Skåne. Allerede i dette arbejde antydes hans stillingtagen til grænsedragningen mellem kridt- og tertiærtiden, hvilket yderligere uddybes i to andre vigtige arbejder fra denne tidlige periode, „De københavnske Grønsandslag og deres Placering i den danske Lagrække“ og „Nye Iagttagelser over Cerithiumkalken i Stevns Klint med Bemærkninger om Grænsen mellem Kridt og Tertiær“, begge fra 1924. I sidstnævnte arbejde klarlagdes for første gang de komplicerede grænseforhold mellem maastrichtien og danien i Stevns Klint, og det påpegedes, at der findes en ganske klar faunistisk grænse mellem de to etager. De nævnte arbejder gav anledning til megen diskussion, idet de fremførte tanker og ideer afveg meget fra de dengang almindeligt accepterede forestillinger. De førte da også til diskussion med både dr. Poul Harder og docent, dr. J. P. J. Ravn. Arbejdet „En Redegørelse i Anledning af Dr. Poul Harders Afhandling: Om Grænsen mellem Saltholmkalk og Lellingegrønsand“ (1923) indeholder foruden en diskussion af kontroversielle videnskabelige resultater også Rosenkrantz' meget principielle anskuelser om prioritet til bearbejdelse af geologisk materiale tilvejebragt ved personlig indsats, anskuelser han hyldede livet igennem. Med hensyn til de videnskabelige resultater har senere detaljerede undersøgelser vist, at Rosenkrantz' iagttagelser var rigtige, og den tolkning af grænsedragningen mellem kridt og tertiær, som han så tidligt var talsmand for, har nu vundet udbredt international tilslutning.

Blandt andre arbejder fra denne videnskabeligt så frugtbare periode skal nævnes „Undergrundens tektoniske Forhold i Københavns nærmeste Omegn“ (1925), hvori han foruden en beskrivelse af de lokale tektoniske forhold sætter danien-paleocæn aflejringerne ind i en bredere strukturel sammenhæng. Sin store alsidighed viser han yderligere i arbejdet fra 1921 om „De senglaciale Lag i Vintappermosen ved Kongens Lyngby og deres Insektfauna“ (sammen med K. L. Henriksen), hvori han beskriver sine opmålinger og indsamlinger påbegyndt så tidligt

som 1915, og giver en for den tid udmærket tolkning af dannelseshistorien.

Efter afslutningen af sin uddannelse ved den polytekniske læreanstalt arbejdede Rosenkrantz videre med de problemer, der havde beskæftiget ham så væsentligt i studietiden, men samtidig kom Grønlands geologi til at optage en steds større del af hans tid.

I 1926-27 fik han mulighed for at deltage i den danske ekspedition til Østgrønland under ledelse af dr. Lauge Koch. Fra første færd fangedes Rosenkrantz af den grønlandske natur, den grønlandske geologi og den grønlandske befolkning, og det i en sådan grad, at hans væsentligste livsgerning blev udforskningen af dette store landområde, både ved egen personlig forskning og som ekspeditionsleder, og som en af initiativtagerne til oprettelsen af Grønlands Geologiske Undersøgelse.

Den eneste gang, Rosenkrantz overvintrede på Grønland, var på ekspeditionen i 1926-27, hvor han tilbragte vinteren i den nyetablerede koloni Scoresbysund. Som den naturelsker han var, blev det en uforlignelig oplevelse, og han levede sig hurtigt ind i den barske grønlandske ekspeditionstilværelse. På denne ekspedition undersøgte Rosenkrantz sedimenterne i Scoresby Sund området, som på det tidspunkt kun var udforsket i meget grove træk. Han sammenstillede en „Preliminary Account of the Geology of the Scoresby Sound District“ (1929), hvori han redegjorde for hovedtræk af den mesozoiske lagfølge, og desuden udførte han det feltarbejde, der ligger til grund for hans to meget vigtige arbejder om marine lias-aflejringer på Grønland: „The Lower Jurassic Rocks of East Greenland“, Part I (1934) og Part II (1942). Disse værker belyser for første gang lias-aflejringerne og deres fauna i detaljer og står stadig som nogle af de vigtigste arbejder om jura i arktiske områder. Arbejderne om Scoresby Sund området viste, at Rosenkrantz besad en evne til hurtigt at få overblik over de geologiske forhold i dårligt kendte områder, en evne, der kom ham til nytte de følgende år, hvor han under det fortsatte feltarbejde i Østgrønland i 1929, 1934, 1935 og 1936 gjorde en lang række vigtige førstegangs-iagttagelser over den østgrønlandske lagserie. Resultaterne blev nedfældet i en række arbejder, hvoriblandt kan nævnes „Marine Permian Deposits in East Greenland“ (1929). „Das Mesozoikum Ost-Grönlands“ (1930), „Neue Fossilfunds in der Unterkreide Ostgrönlands nebst einer Uebersicht über das Mesozoikum der Kuhn Insel“ (1930). „Geologische Untersuchungen i Østgrønland Sommeren 1929“ (1932) og „Beiträge zur Kenntnis der untern Kreide Ostgrönlands“ (1934, sammen med R. Bøgvad).

I 1935 blussede en strid op mellem dr. Lauge Koch og en række grønlandskyndige danske geologer, heriblandt Alfred Rosenkrantz, foranlediget af en kritik af Lauge Koch's værk „Geologie von Grönland“, der udkom dette år. Den ulykkelige strid endte med en retssag, der bevirkede, at næsten ethvert samarbejde mellem Lauge Koch og de danske geologer ophørte. Striden skabte megen bitterhed hos de implicerede parter, og den var en væsentlig årsag til, at Rosenkrantz næsten fuldstændig opgav sine undersøgelser i Østgrønland og i stedet koncentrerede sit Grønlandsarbejde om det vestgrønlandske sedimentområde på Nûgssuaq og Svartenhuk, hvor Koch ikke havde aktivitet. Til dette

område ledede han en lang række ekspeditioner, der startede i 1938 og fortsatte i 1939 og årene efter 2. verdenskrig i 1946-68. Under dette arbejde blev Nûgssuaq og Svartenhuk geologisk karteret, og Rosenkrantz klarlagde de vigtigste tektoniske, stratigrafiske og palæontologiske forhold i området. Desuden blev meget omfattende fossilsamlinger hjembragt. Rosenkrantz fik den store glæde her at finde væsentlige bidrag til de problemstillinger omkring kridt-tertiær grænsen, som havde optaget ham allerede i hans tidligste forskning. Han fandt således yderst velbevarede, rige mollusk-faunaer fra danien, som optog ham meget gennem alle hans senere år. Desuden blev det gennem dette Grønlands-arbejde muligt at skaffe gode forskningsmuligheder for en lang række yngre medarbejdere, der deltog i disse ekspeditioner. Som student havde jeg selv den store oplevelse at deltage i et par af disse ekspeditioner og er en af de mange, der har nydt godt af Rosenkrantz' vejledning og af de samlinger, han med stor velvilje stillede til rådighed for videre bearbejdelse.

En væsentlig del af de store indsamlinger – først og fremmest muslinger og snegle fra øvre kridt og danien – var det hans plan selv at bearbejde sammen med den rige danien-fauna fra Danmark. Hans mange gøremål forhindrede ham i at afslutte sit Nûgssuaq arbejde. Det er mit alvorlige håb, at andre palæontologer vil tage denne store opgave op og afslutte det arbejde, som Rosenkrantz lagde grundstenen til i en række arbejder om den vestgrønlandske lagseries stratigrafi og palæontologi, og blandt hvilke kun et par af de seneste skal nævnes her: „Cretaceous-Tertiary Stratigraphy and Tectonics in Northern West Greenland“ (1969, sammen med T. C. R. Pulvertaft) og „Marine Upper Cretaceous and lowermost Tertiary deposits in West Greenland“ (1970).

Så tidligt som i 1939 antydede Alfred Rosenkrantz muligheden for tilstedeværelsen af olie i Nûgssuaq's undergrund på grundlag af de kilometertykkede bituminøse skifre i forbindelse med forekomsten af naturgas.

I løbet af Grønlands udforskningshistorie har der været gentagne tilløb til at koordinere og systematisere de videnskabelige undersøgelser, specielt den geologiske udforskning, som var meget omfattende allerede fra slutningen af 1800-tallet. Med dette formål oprettedes således i 1878 „Kommissionen for ledelsen af de geologiske og geografiske undersøgelser i Grønland“, i 1931 ændret til „Kommissionen for ledelsen af videnskabelige undersøgelser i Grønland“. Trods eksistensen af denne kommission lykkedes det ikke at koordinere de geologiske undersøgelser på en sådan måde, at en systematisk udforskning kunne gennemføres. Kun i det nordøstgrønlandske område, hvor arbejdet blev koordineret af Lauge Koch, blev større områder systematisk kortlagt.

Der var således stærkt behov for grundlæggelsen af et nyt organ for geologiske undersøgelser i Grønland. Rosenkrantz' danske Nûgssuaq-ekspeditioner i 1938 og 1939 var en medvirkende årsag til nedsættelsen af Udvalget for Grønlands Geologiske Undersøgelser i 1946, hvor Rosenkrantz var en af initiativtagerne og selvskrevet som medlem. Der blev derefter gennem statsministeriet, hvorunder Grønlands Styrelse sorterede, bevillingsmæssig baggrund for udsendelse af en lang række ekspeditioner til Grønland. Arbejdet koncentreredes i Vestgrønland, hvor de af Rosenkrantz ledede ekspeditioner til Nûgssuaq fortsatte, og hvor

der desuden påbegyndtes en omfattende systematisk kortlægning af det umådelige grundfjeldsområde fra Egedesminde og sydpå. Rosenkrantz kæmpede utrætteligt for at bringe de geologiske undersøgelser i Grønland op på et rimeligt omfang i forhold til de geologiske opgavers størrelse og var stærkt medvirkende ved den endelige etablering af Grønlands Geologiske Undersøgelse som et direktorat under Ministeriet for Grønland i 1965. Vi kan idag glæde os over hans fremsynede politik.

Sideløbende med forskningen i Grønland holdt Rosenkrantz gang i den geologiske udforskning af aflejringer i Danmark. Her koncentreredes hans arbejde først og fremmest omkring aflejringer fra danien og paleocæn, som han udforskede sideløbende med de grønlandske aflejringer af samme alder. Derved kom der et ganske særligt perspektiv over disse undersøgelser, idet han her havde mulighed for at sammenligne danien-faunaer fra vidt forskelligt miljø og af vidt forskellig bevaringstilstand. Han ydede store anstrengelser for at få Faxe kalkbrud opmålt og beskrevet og få indsamlet og slæmmet materiale fra denne enestående lokalitet, men også Stevns Klint, Møns Klint og andre kretaciske lokaliteter havde hans bevågenhed. Dette arbejde nedfældedes dels i en række små, men vigtige arbejder om de geologiske forhold („Den paleocæne Lagserie ved Vestre Gasværk“ (1930). „Jordskorpebevægelser i Yngre Danien-Tid inden for Øresundsområdet“ (1931). „Bemærkninger om det østsjællandske Daniens Stratigrafi og Tektonik“ (1937). „Om de strukturelle Forhold i den prækvartære Undergrund i Østsjælland“ (1942)), dels i en lang række afhandlinger, der belyste dele af faunaen – forarbejder til en mere omfattende palæontologisk bearbejdelse. Blandt disse skal her nævnes: „Faunaen i Cerithiumkalken og det hærtnede Skrivekridt i Stevns Klint“ (1939), „Slægten Thyasira's geologiske Optræden“ (1942), „Oversigt over Nautilerne i vort yngste Senon, Danien og Paleocæn“ (1944). „Danian Mollusca from Denmark“ (1960) og „Note on some Cranias from Central Poland“ (1964). Herudover spændte Rosenkrantz' aktivitet sig fra store dele af den palæozoiske, mesozoiske og tertiære lagserie til Danmarks kvartære aflejringer, der siden hans undersøgelser som halvvoksen havde bevaret hans store interesse.

Rosenkrantz' brede sagkundskab kom en lang række organer til gode, bl. a. Dansk Geologisk Forening og Palæontologisk Klub. Begge steder var han deltager i næsten alle arrangementer, han var hyppig foredragsholder og diskussionsdeltager, medlem af Geologiske Forenings bestyrelse 1922–23 og 1929–31 og formand i 1945–46. Også i de geologistuderendes klub, Steno, var han en kærkommen gæst. Her kom hans store evne til at fortælle humoristisk om sine mange oplevelser rigtig til sin ret ved festlige lejligheder.

Rosenkrantz fik betroet mange betydningsfulde hverv i ministerielle kommissioner. Her skal særligt fremhæves hans medlemskab af Kommissionen for videnskabelige undersøgelser i Grønland siden 1948. Han var desuden medlem af bestyrelsen for Det grønlandske Selskab 1951–57 og af Det arktiske Instituts råd 1955. Han var medlem af en række videnskabelige selskaber, heriblandt Akademiet for de tekniske Videnskaber fra 1937 og Det Kongelige Danske Videnskabernes Selskab fra

1948, hvor han var en hyppig gæst og foredragsholder. I 1963 blev han korresponderende medlem af Akademie der Wissenschaften, Wien, og i 1965 hædredes han som æresdoktor ved Lunds universitet.

Rosenkrantz bevarede sin interesse for sit fag til det sidste, trods et svigtende helbred de sidste år. Han efterlader et tomrum, ikke blot i dansk geologi og blandt fagkolleger, men også inden for talrige andre felter, som hans rige virkekrang bragte ham i forbindelse med. Han vil blive savnet og husket først og fremmest som en af pionererne i Grønlands geologiske udforskning.

Tove Birkelund



W. Irving.

Christian Elling

14. november 1901 – 13. juli 1974

Den 13. juli 1974 døde professor, dr. phil. Christian Elling, 72 år gammel, efter lang tids sygdom. Ved et mærkeligt tilfælde døde i samme uge den norske litteraturhistoriker, professor Francis Bull, og den svenske digter, Pär Lagerkvist, der begge var Christian Ellings nære venner. Sammen med de tidligere afdøde venner, den svenske kunsthistoriker og digter, professor Ragnar Josephson og universitetskollegaen Paul V. Rubow, eksklusiv og brillant som han selv, udgjorde de den lille kreds af aandsfæller, han følte som sine ligemænd.

I Danmark var det snarere forfattere end fagfæller, Christian Elling knyttede sig til. I nogle år hørte han til de udvalgte, der blev indbudt til Karen Blixen paa Rungstedlund; I de senere år var det især Jacob Paludan og Karl Bjarnhof, der stod ham nær.

Selv følte Christian Elling sig med aarene stedse mere som forfatter og kunstner, en naturlig følge af, at hans bøger efterhaanden fik karakter af kunsværker mere end af kunsthistoriske skrifter.

Det er imidlertid som kunsthistorisk forsker og lærer, Christian Elling skal mindes her.

Jeg traf Christian Elling første gang i 1932 paa Kunstakademiets bibliotek, kort efter at han var blevet udnævnt til docent, men før han havde forsvaret sin doktordisputats, hvilket først skete året efter i 1933. Han var dengang kun 31 år, en høj slank og bleg yngling med lyst haar og uindfattede briller. Han saa meget lærd ud. Jeg præsenterede mig som en af hans studenter, der var ikke saa mange dengang, og han viste mig fra første færd megen venlighed.

Christian Elling var født paa Frederiksberg den 14. november 1901, men voksede op i Kalundborg. Fra den gamle kalundborgske boghandlerslægt, han var udgaaet fra, tog han kunstneriske, historiske og literære interesser i arv. I sin erindringsbog *Aftenspil* fra 1971 har han skildret sit barndomshjem og sine forældre meget smukt. Man fæster sig ved den rolle, musikken spillede i hjemmet. Denne interesse fulgte Elling hele livet.

I 1920 blev Christian Elling student fra Sorø Akademi og valgte straks kunsthistorien som studiefag. Elling har givet en smuk karakteristik af sin lærer, docent, dr. phil. Francis Beckett, i sin nekrolog over ham i Universitetets festskrift november 1944. Der er næppe tvivl om, at den lærde, men forbeholdne og lidt kejtede Beckett har fattet sympati og interesse for sin begavede unge elev. Efter sin lærers raad kastede

Elling sig med iver over studiet af dansk arkitekturhistorie i det 17. og 18. aarhundrede, der dengang endnu var lidet udforsket.

Det første resultat af Christian Ellings arkitekturhistoriske studier blev en afhandling om arkitekten Niels Eigtveds liv og virksomhed, der belønnedes med Universitetets guldmedaille i 1925. I 1929 afsluttede han sine universitetsstudier med magisterkonferensen. Hans speciale var fransk kunst i det 18. aarhundrede, et emne Francis Beckett ikke var fri for at finde lidt letfærdigt.

Allerede under studietiden havde Elling publiceret nogle af sine arkitekturhistoriske undersøgelser. I 1927 debuterede han som forfatter i det af Leo Swane redigerede Kunstbladet med artiklen: Om barokke Stiltræk hos Jardin. Han anlægger her nye synspunkter paa Jardin og Nyklassicismen, som han skulde følge op i en bog: Documents inédits concernant les projets de A.-J. Gabriel et N.-H. Jardin pour l'église Frédéric à Copenhague, 1931, og senere uddybe i det lille skrift Jardin i Rom, 1943. En artikel fra 1928 og en lille bog fra 1931 om Philip de Lange, Søetatens bygmester viste sig senere at være forstudier til Ellings doktordisputats, Holmens Bygningshistorie 1680 - 1720, der udkom i bogform i udvidet skikkelse i 1932. Forsvaret fandt dog først sted i 1933. Ragnar Josephson var den ene opponent.

I Aftenspil tilstaar Christian Elling, at han hellere vilde have skrevet disputats om Jardin, men dette arbejde vilde have krævet et længere studieophold i Paris, og dertil var der ikke tid. Francis Beckett skrankede og ønskede at trække sig tilbage. Det var i yderste øjeblik. Siden 1930 havde Beckett været sygemeldt. Efter overstaaet disputatshandling kunde Christian Elling, der længe havde været designeret som Becketts efterfølger, og som i 1932 havde modtaget udnævnelsen til docent, overtage lærestolen i Kunsthistorie ved Københavns Universitet.

Nogle rejser i de unge aar har uden tvivl haft afgørende betydning for Ellings forskerarbejde og senere blomstrende skribentvirksomhed. I 1921 var han første gang i Venezia, Rom og Napoli, i 1922 og 1925 i Paris og samme aar i England og Skotland. Vigtigst var et halvt aars ophold i Rom i 1926 som Ny Carlsbergfondets stipendiat ved Det svenske arkæologiske Institut, hvor han særlig fordybede sig i studiet af barokarkitekturen, et emne han senere atter og atter skulde vende tilbage til.

Før Christian Elling begyndte sin lærergerning ved Universitetet i efteraarssesemestret 1933, foretog han en studierejse til Holland og Belgien. Resultatet af denne forelagde han i en serie forelæsninger over nederlandsk malerkunst i det 15. aarhundrede. Valget af den tidlige nederlandske malerkunst som emne forklarer Elling i Aftenspil med, at han netop ønskede at begynde paa omraader, der laa langt fra hans hidtil dyrkede felter, og han tilføjer: „Emnet opslugte mig“. Det blev i hvert fald en meget spændende forelæsningsrække.

Den anden serie forelæsninger i dette første semester var viet dansk arkitektur i det 18. aarhundrede, et omraade han allerede mestrede til fuldkommenhed.

Ellings vilje til at indvie de studerende i de store perioder i kunstens historie, som han allerede havde vist ved at begynde med nederlandsk malerkunst, bekræftedes i næste semester, hvor han tog de studerende

med paa Afstøbningssamlingen, der dengang som bekendt befandt sig i stueetagen paa Statens Museum for Kunst. Her gennemgik han med aktiv deltagelse af studenterne i øvelsesform de romanske og gotiske skulpturer.

I 1935 lykkedes det Elling at faa oprettet Det kunsthistoriske Laboratorium, der i første omgang fik til huse i et lokale i Kunstindustrimuseet i fløjen ud mod Amaliegade. Elling anlagde en fotografisamling og en beskeden bogsamling. Han ordnede selv fotografierne og skrev paa med sin sirlige haandskrift. Her begyndte han de laboratorieøvelser, der siden udgjorde en væsentlig del af hans undervisning, men holdt ved siden af almindelige forelæsninger paa Studiegaarden i Studiestræde, skiftende med øvelser over malerierne paa Kunstmuseet og Den Hirschsprungske Samling.

Fra 1949 fik Kunsthistorisk Laboratorium lokaler i Det medicinhistoriske Museums sidebygning, og forelæsningerne foregik i det gamle anatomiske auditorium. Her forblev Kunsthistorisk Laboratorium til december 1972, hvor det flyttedes til nye og større lokaler, og samtidig, i analogi med universitetets øvrige institutter, fik betegnelsen Institut for Kunsthistorie.

Efter syv aar som docent blev Christian Elling i 1939 udnævnt til professor i Kunsthistorie, den første ordinarius i faget ved Københavns Universitet. Han havde allerede da en meget betydelig videnskabelig produktion bag sig. Emnerne var hovedsagelig hentet fra det 18. aarhundredes danske kunsthistorie, men ogsaa sujetter fra det sene 17. aarhundredes og første halvdel af det 19. aarhundredes danske kunst blev taget op til behandling.

Det vilde føre for vidt her at opremse alle titler paa Christian Ellings afhandlinger og bøger. Hans forfatterskab er formentlig det største, nogen dansk kunsthistoriker har efterladt sig. Her skal kun nævnes enkelte værker. Iøvrigt kan henvises til den bibliografi over Ellings produktion, udarbejdet af Hannemarie Ragn Jensen, der udkom i 1970. Heri registreres 555 numre, deraf 50 bøger. Senere er flere kommet til.

En stor del af de undersøgelser over danske emner, Elling havde publiceret i bøger og afhandlinger fra de første ca. 15 aar af sin lærergering, var først blevet forelagt hans studenter i forelæsningsform eller drøftet med dem under øvelser. Der er for mig ingen tvivl om, at Christian Ellings største pædagogiske indsats ligger paa dette undersøgelsestekniske felt. Her blev praktiseret en metode, der kunde læres og benyttes af andre. Det ses ogsaa, at flere af hans elever, især de, der har arbejdet med arkitekturhistoriske emner, staar i gæld til deres lærer.

De arbejder af Christian Elling, der her tænkes paa, er f. eks. den vigtige afhandling fra 1941 om Elias David Häussers Christiansborg og Wienerbarokken, Christiansborginteriører fra 1944, Amalienborginteriører fra 1945, og de mange mindre afhandlinger spredt rundt i Kunstmuseets Aarskrift, Artes, Aarbøger m. m., hvoraf en del er genoptrykt i Paraden 1958. De er alle repræsentanter for den side af kunstvidenskaben, der bygger paa studiet i marken, analyse af de enkelte monumenter og en kritisk benyttelse af kildematerialet. Christian Elling var suveræn paa dette felt, og han har i sjælden grad bidraget til at skabe respekt for kunsthistorien som videnskab i dette land.

Som forsker var Christian Elling oprindelig Høyens og Becketts lær-

ling, men han har forfinet metoderne og redskaberne, og han har fornyet den kunsthistoriske terminologi.

Stærke indtryk har Christian Elling givetvis modtaget af Julius Langes rige personlighed og aandfulde forfatterskab. Interessen for den store sammenhæng mellem kunsten og hele kulturlivet deler han med Lange, som han har givet en fin karakteristik af i Dansk biografisk Leksikon. Bogen *Den romantiske Have*, der udkom i 1942, er saaledes en havearkitektonisk udviklingshistorie, belyst af litterære vidnesbyrd og illustreret med tegninger og malerier fra samtiden.

I 1948 udsendte Elling en publikation med titlen *Museum I*, hvori han havde samlet en række afhandlinger om emner fra europæisk kunsthistorie, skrevet af nordiske fagfæller. I forordet til skriftet, der er prydet med et portræt af Julius Lange, har Elling vedkendt sig samme formaal for forskningen som den store humanist, nemlig „Erkendelse af Kunstens Værker ikke som isolerede Ydelser, men som Parter af en voksende Helhed“. Selv har Elling bidraget til skriftet med en motvistudie i Julius Langes aand, *Kavallerer i det Grønne*.

En særlig tiltrækning har kunsthistoriens grænseegne øvet paa Christian Elling. I 1936 havde han stiftet „Selskabet for dansk Kulturhistorie“. Til dette selskabs publikation „Kultur minder“ skrev han bl. a. bidrag en paa nye fund og omfattende arkivstudier bygget afhandling om *Bergs Hus i Læderstræde*, der en tid var *Holberg-scene (1940-41)*.

Dermed havde Christian Elling betraadt et omraade mellem kunsthistorien og teaterhistorien, som han skulde komme til at dyrke særlig intensivt i de følgende aar. Festskrift udgivet af Københavns Universitet i Anledning af Kongens Fødselsdag den 26. September 1942 bragte en stor afhandling af Elling, *Operahus og Casino*, med undertitlen: *Studier i det italienske Logetheater 1670 - 1830* hvor dette teaterhistoriske emne for første gang er behandlet ud fra et publikumspsykologisk synspunkt.

Med bogen *Den italienske Nat*, der udkom i 1947, naaede Elling den foreløbige kulmination af sit kunsthistoriske forfatterskab. Han har her paa Julius Langes vis taget et motiv i kunsten op til granskning og har belyst det under en række æstetiske aspekter. Udgangspunktet var, som Elling skriver i forordet, en analyse af Watteaus maleri, *L'Amour au Théâtre Italien*, som han foretog under en øvelsesrække for sine studenter for mange aar siden. Studierne blev til variationer over et tema i det gamle italienske teater, nattedstykket som genre, hvis oprindelse kan føres tilbage til den italienske *commedia dell'arte*.

Den italienske *Nat* er en syntese af kunstnerisk oplevelse, musikalsitet og forskning, og den sproglige iklædning er emnet værdigt. Det var dette værk, der gav anledning til, at Elling blev indvalgt som medlem af Videnskabernes Selskab i 1948.

Med krigens ophør begyndte studierejserne igen. For Ellings vedkommende gik de i mange aar til Italien og først og fremmest til Rom. Resultatet blev det gigantiske værk *ROM* med undertitlen: *Arkitekturens Liv fra Bernini til Thorvaldsen*, der udkom i 1956. Hovedvægten er lagt paa det 18. aarhundredes arkitekturhistorie, der dengang endnu ikke havde fristet kunsthistorikere i samme grad som det 17. aarhundredes arkitektur. Almindelige arkitekturhistorikere, der, som

Elling lidt maliciøst bemærkede, kun læser kollegers bøger, har haft svært ved at sætte stiletiketter paa bygningerne fra denne periode og følgelig ogsaa vanskeligheder med kronologi og tilskrivninger. Elling derimod henter problemernes løsning fra kilder, en arkitekturhistoriker af den gængse type aldrig vilde tænke paa at opsøge. Han øser af den rige skat af erindringer, rejsebeskrivelser, breve, skitsebøger og dagbøger, som datidens mennesker har efterladt, og paa grund af sit dybtgaaende kendskab til monumenterne formaar han at veje udtalelsernes værdi og drage slutninger, hvor andre, der kun har søgt til disse kilder af personhistorisk interesse, har været ude af stand til at lodde deres betydning for arkitekturhistorien.

Bag den originale maade, hvorpaa Christian Elling tumler sit vældige stof, ligger hans egen oplevelse af Rom som arkitekturby. Derfor lader han ogsaa først og fremmest monumenterne selv komme til orde, understøttet af prægtige plancher, der nøje følger teksten. Han har ikke blot iagttaget bygningernes ydre og gjort sig tanker om deres form og dekoration. Han gaar dybere ind paa forudsætningerne for formens karakter, undersøger i hvilken grad den givne tomt har været bestemmede for en bygnings udformning og ligeledes, hvordan dens funktion har givet sig udslag i dens ydre fremtoning.

Under udarbejdelsen af manuskriptet til Rom-bogen forelagde Christian Elling store dele af sit værk i offentlige aftenforelæsninger paa Københavns Universitet. De blev stærkt besøgt. Denne tilsyneladende saa eksklusive forsker har nemlig haft evne til at faa et stort og taknemmeligt publikum i tale; hans bøger er blevet samlerobjekter for en udstrakt læserkreds.

Straks efter at Christian Elling havde udsendt bogen om Rom i 1956, planlagde han et nyt værk, der skulde hedde Kransen om Rom. Først i 1968, aaret efter at han havde taget sin afsked fra universitetet, saa dette værk lyset, forsinket af andre arbejder og i de senere aar af sygdom. Undertitlen: Barokkens Værker i Campagnen og Bjergene skal, som forfatteren siger i sit forord, angive, at dette værk skal opfattes som en indledning til den første Rom-bog. Ogsaa i dette værk opsøges de mindre kendte arkitektoniske monumenter, spændende fra simple hytter til storslaaede villaanlæg. Milieuet og naturen spiller en væsentlig rolle og afspejles i gengivelser af malerier af kunstnere som Paul Bril, Johan Liss, Poussin, Caravaggio, Domenichino, Salvator Rosa m. fl., alternerende med forfatterens egne og Gertrud Ellings fotografier.

Imellem de to Rom-bøger udsendte Christian Elling flere større og mindre publikationer. Mærkeligst er hans store værk om Shakespeare med undertitlen: Indsyn i hans Verden og dens Poesi, hvoraf første bind om Landskabet, der udkom i 1959, har vakt opmærksomhed og anerkendelse blandt Shakespeareforskere. Her er det mindre kunsthistorikeren end kenderen af Shakespeares digtning, der taler, men han behandler emnet med æstetikerens indfølelse og henter illustrationer til sine associationer fra malerier af kunstnere som Pieter Bruegel den ældre, Frans Snyders og fra gamle botaniske plancheværker. I fotografierne af det engelske landskab omkring Stratford-upon-Avon viser Elling sig endnu engang som en kunstner paa dette felt.

Der skulde gaa mange aar, før andet bind af Shakespeare-værket

udkom. Det skete først i foråret 1974, og som titlen Dyrekredsen angiver, omhandler det kun faunaen. Det er imponerende og gribende, at Elling har formået at afslutte dette betydelige værk paa sygelejet.

Den 31. januar 1967 fik Christian Elling efter ansøgning bevilget sin afsked som professor i Kunsthistorie ved Københavns Universitet 65 aar gammel, paa grund af sygdom, to aar før vanlig pensionsalder. 35 aars lærergerning var afsluttet, men som det var at forvente, fortsatte han sit forfatterskab, og end ikke det sidste aar, hvor han var bundet til sengen, slap han pennen.

Paa Christian Ellings 70 aarsdag den 14. november 1971 overrakte venner, kolleger og elever ham et Festskrift, der indeholdt en række af hans egne tidligere udgivne arbejder, flere i udvidet skikkelse og med nye illustrationer. Emnerne var alle fra kunstens og teatrets verden, dog overvejende fra teatrets, hvorfor forfatteren selv havde foreslaaet titlen: Skuepladser.

Festskriftet, der rummer genoptryk af saa betydningsfulde arbejder som Operahus og Casino, Villa Pia in Vaticano og Jardin i Rom, blev dog ganske overskygget af Ellings erindringsbog Aftenspil, der udkom ganske kort efter. Det er ikke her stedet at komme nærmere ind paa denne overordentlig fængslende bog, der er en nyskabelse inden for memoiresgenren. Her skal blot citeres enkelte passager, der i glimt viser Ellings syn paa hans fag og hans lærergerning.

Teksten, der fremtræder som dagbogsoptegnelser gennem to aar, er begyndt den 6. januar 1967, den dag Elling modtog den officielle meddelelse om sin afsked. Den 1. februar noterer han med lettelse: „Pensionist fra i Dag. Nu er de gule Konvolutters Tid forbi“. Det er et hjertesuk, enhver, der har haft med administration at gøre, vil forstaa, men Elling var i ganske særlig grad en fjende af gule konvolutter.

Om sit fag, kunsthistorien, har Christian Elling nogle markante udtalelser i Aftenspil (s. 48):

„Paa mine Studierejser i Europa efter 1926 har jeg aldrig opsøgt en Fagfælle.

Nogle Aarsager hertil er evidente. I Begyndelsen en vis Generthed, senere en Følelse, som Komponisten Rudolph Bay kaldte „modest Suffisance“. La Rochefoucauld har lært os, at man nødig indrømmer en Fejl uden at knytte den til en Dyd. Min Enegang paa modnere Stadier skyldes antagelig det simple Faktum, at jeg i metodisk Henseende ikke har kunnet lære noget væsentligt af Andre, fordi jeg tilskar Emner efter mit eget Hoved. Jeg forefandt ugerne Opgaver, lavede dem hellere selv. De krævede egentlig kun Læsning af primære Kilder – og Iagttagelser i Marken. Efter mine Prøveaar med traditionelle Studier i Danmark blev jeg kunsthistorisk *Økolog* paa videre Gebeter.

Jeg har bestandig afskyet at skulle manøvrere mellem Kollegers Anskuelse, vexelvis give Bifald til denne, hysse ad hin. En utaaelig, en ufrugtbar Hinkeleg. Mit Arbejde var mere anlagt paa at udvide (og mere) mig selv end at instruere min Næste. Dog, glæde ham vilde jeg gerne. En Æstetiker maa som Kunstner aldeles hengive sig“.

Der ligger heri et hib til kunsthistorikere af den type, Jacob Burckhardt kaldte „Die Attribuzzler“. Det kan dog ikke skjules, at Elling selv lejlighedsvis med fryd har spiddet en kollega paa sin pen, naar han kunde gribe denne i en fejlfortolkning eller i en uholdbar tilskrivning.

S. 125 kan læses følgende bekendelse: „Enhver Kunsthistoriker skal rumme et Stykke af en Kunstner. Er dette ikke Tilfældet, bliver den paagældende kun anvendelig som Funktionær i Professionens Kreds. Hvis et stort Flertal af Kunsthistorikere savner le diable au corps – blot en lille Djævel (om le feu sacré tør jeg slet ikke tale), kreperer Faget som Aandsvidenskab“.

Christian Elling lagde ikke skjul paa, at han var tilfreds med at have virket i en tid, hvor en professor „var helt sin egen Herre“, og hvor den akademiske lærerforsamling kun bestod af professorer: „Det var Skræderlaugets bedste Tid“. Et andet sted siger han kort og fyndigt: „Held den, som blev Professor i den rette Tid – og gik i samme“.

Som venteligt havde Elling ikke megen sympati for oprettelsen af en bifagseksamen i Kunsthistorie, men da det forlangtes fra gymnasieskolens, undervisningsministeriets og Universitetets side, gik han dog med til deltage i udarbejdelsen af det første sæt regler. Inden undervisningen kom i gang i 1967, havde han imidlertid trukket sig tilbage. I Aftenspil skriver han den 5. november 1967 følgende om den nye indretning:

„Ved Bifagsexamen i Kunsthistorie skal man nu vurdere „Præstationer“ (⊙ : Meninger om Kunst, det sprødeste eller skøreste af Alt) med Talkarakterer, vel ledsaget af Brøker. Hvor skort“. Og han tilføjer med stolthed: „Jeg blev det rene og *frie* Konferensfags „sidste Mohikaner“ i Danmark“.

Christian Ellings forhold til de studerende er et kapitel for sig. Det er klart, at et menneske, der har undervist i sit fag i 35 aar, og som har set lige saa mange aargange studenter passere revy, ikke kan være lige yndet af alle. Men ingen af dem, der har været i forbindelse med Christian Elling, glemmer ham nogensinde. Erindringerne vil være farvet af deres personlige indtryk af ham og af deres erfaringer netop som studenter hos ham. Paa nogle virkede han lammende, for andre blev han et ideal og en inspirator. I perioder kunde Elling klage over, at „der ikke var nogen at hvæsse sværdet paa“, ingen, der kunde leve op til lærerens lysende intelligens. Han kunde være bidsk mod de talentløse og overfladiske. Mærkede han derimod interesse og lydhørhed, kunde han være straalende og overdaadig vittig.

I virkeligheden var Christian Elling umaadelig tolerant. Selv en passioneret ryger tillod han rygning under øvelserne, hvilket dengang ikke var almindeligt. Havde man haft en skriftlig opgave, eller skulde man tale med professoren om eksamen eller lignende, indbød han én gæstfrit til sit hjem og beværtede med the eller et lille glas. Saa kunde han udfolde al sin elskværdighed og vise virkelig interesse for studentens ve og vel. Men han var paa vagt over for dem, der vilde springe over, hvor gærdet var lavest; ogsaa over for dem, der for tidligt vilde gaa løs paa de store opgaver. Et sted i Aftenspil siger han: „Naar en ung studerende i min Tid vilde prøve sin Pen ved at skrive om Michelangelo's „Dommedag“, bad jeg vedkommende datere et Pakhus ved Brug af arkivalske Kilder. Faget, som indvendig belemres med et stort Nonsens, kan tidsnok blive Tungetale“.

Det synes, som om Elling fik et særlig fortroligt forhold til studenterne fra de sidste aar, han virkede ved Universitetet. Selv respekterede han gerne selvstændige meninger og fantasi hos de unge. Den, der søgte

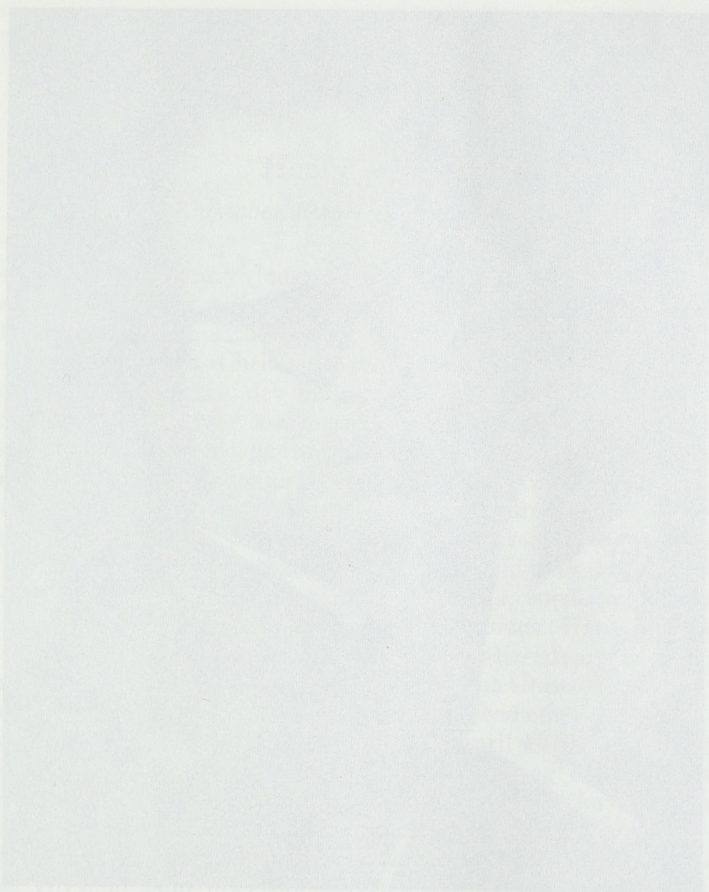
at tale ham efter munden, blev hurtigt gennemskuet. I et interview for mange aar siden (1946), hvor han blev spurgt om sit syn paa ungdommen, endte han sit svar med følgende ord:

„Jeg priser *de unge*, der gaar deres egne Veje, lever og forsker, arbejder og synder for sig selv, faar Tid til at se Bøgen springe ud – ikke blot paa en Foreningsskovtur – og som skaffer sig *egne* dyrekøbte Meninger, selv om de maaske er forkerte“.

Christian Elling vil blive husket som en usædvanlig original og inspirerende forsker og lærer.

Else Kai Sass

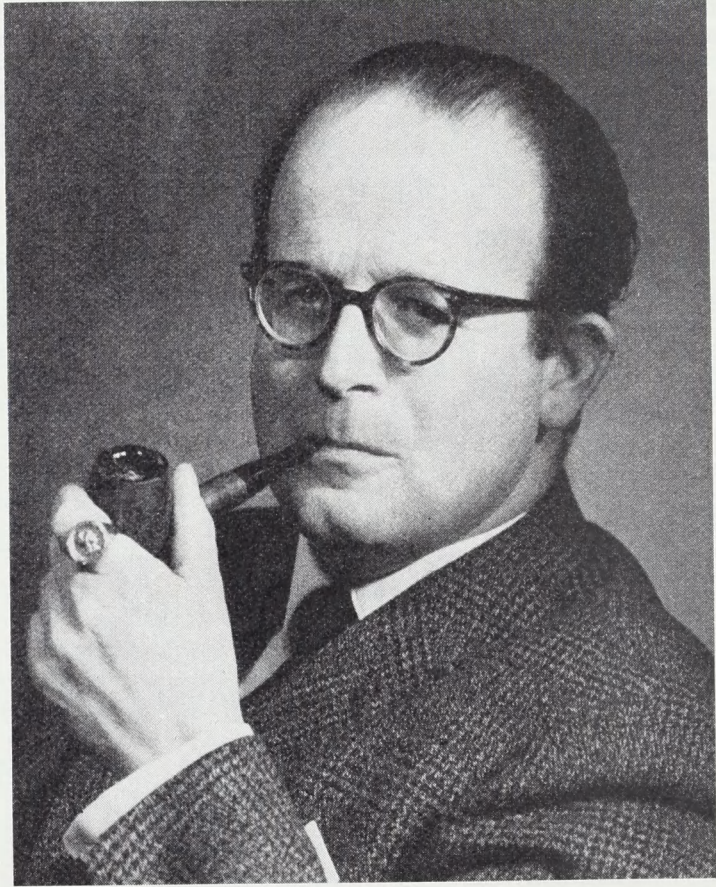
Profes
som
(bind
Hans
straks
Hans
sen
uøstet
med
Jan
Folk
kandt
strib
figer
færd
112
1918
med
træk
Hans
spors



1915
1916
1917
1918
1919
1920
1921
1922
1923
1924
1925
1926
1927
1928
1929
1930
1931
1932
1933
1934
1935
1936
1937
1938
1939
1940
1941
1942
1943
1944
1945
1946
1947
1948
1949
1950
1951
1952
1953
1954
1955
1956
1957
1958
1959
1960
1961
1962
1963
1964
1965
1966
1967
1968
1969
1970
1971
1972
1973
1974
1975
1976
1977
1978
1979
1980
1981
1982
1983
1984
1985
1986
1987
1988
1989
1990
1991
1992
1993
1994
1995
1996
1997
1998
1999
2000
2001
2002
2003
2004
2005
2006
2007
2008
2009
2010
2011
2012
2013
2014
2015
2016
2017
2018
2019
2020
2021
2022
2023
2024
2025

servationsarbejdet som i den følgende tekst er behandlet. Sæters
deltog han i afdelingens vore beregningsarbejde herunder udarbej-
ngen af det danske og det grønlandske 1:50.000 og samt de dertil hø-
rende koordinatberegninger i de for så vidt at instituttet anvendte kort-
projektioner; bl. a. det internationale Universal Transversal Mercator
UTM, der nu ligger til grund for de fleste topografiske kort.
Ved den store polio-epidemi i begyndelsen af halvtredserne blev han
angrebet af denne sygdom, men selv om han i det væsentlige blev hel-
bredt, måtte han dog til stadighed støtse sig til en stok, så videre ud-
kommando til praktisk geodætisk arbejde måtte betragtes som afskaf-
ket.

Ved siden af den nævnte tjeneste havde han publiceret forskelligt
mindre arbejder i Geodætisk Instituts Meddelelser (nr. 13, 14, 20 og
23) samt et enkelt ostra i Institutets Skifter (bind XIII). Disse arbej-
der drejede sig dels om matematiske problemer, hvor han som den
første anvendte matrixregningen på udjevningsproblemet, dels om ti-



Henry Jones

Henry Jensen

7. oktober 1915 – 10. august 1974

Professor, dr. phil. Henry Jensen blev født i København d. 7 okt. 1915 som søn af kontorchef i Københavns kreditforening Hans Peter Jensen (død 1944) og dennes hustru Valborg Margrethe, født Hansen (død 1961). Han blev student fra Christianshavns gymnasium 1933 og begyndte straks et studium under det matematisk-naturvidenskabelige fakultet. Hans interesseområde var matematik og fysik, men lige fra begyndelsen med særligt henblik på anvendelsen af disse videnskaber. Sommeren 1935 fik han studenterarbejde på Geodætisk Institut, og dette medførte, at han søgte optagelse på geodætisk kursus på officersskolen. Jan. 1936 bestod han forprøven til skoleembedseksamen i matematik og fysik m.v. og april 1937 afgangsprøven fra geodætisk kursus. Mit bekendtskab til ham stammer fra hans deltagelse sommeren 1936 i de øvelsesmålinger, der var et led i geodætisk kursus. Hans interesse for faget og hans evner var så udprægede, at han allerede april 1938 kunne tage magisterfonferens i geodæsi ved Københavns Universitet.

Han ansattes ved Geodætisk Institut som geodætassistent d. 1. april 1938 og avancerede til afdelingsgeodæt d. 1. april 1940. Den første sommer gjorde han tjeneste i geodætisk afdeling II og deltog i I ordens triangulationen på Vestgrønland. Fra d. 1. nov. 1938 knyttedes han til Institutets videnskabelige afdeling, geodætisk afdeling I, og under denne tjeneste deltog han efterhånden i hydrostatisk nivellement over Storebælt og Øresund samt præcisionsnivellement, og han deltog såvel i observationsarbejdet som i den følgende teoretiske behandling. Senere deltog han i afdelingens store beregningsarbejder, herunder udjævnin-gen af det danske og det grønlandske I ordens net samt de dertil hørende koordinatberegninger i de forskellige af Institutet anvendte kortprojektioner, bl. a. det internationale Universal Transversal Mercator, UTM, der nu ligger til grund for de fleste europæiske topografiske kort.

Ved den store polio-epidemi i begyndelsen af halvtredserne blev han angrebet af denne sygdom, men selv om han i det væsentlige blev helbredt, måtte han dog til stadighed støtte sig til en stok, så videre udkommando til praktisk geodætisk arbejde måtte betragtes som udelukket.

Ved siden af den nævnte tjeneste havde han publiceret forskellige mindre arbejder i Geodætisk Instituts Meddelelser (nr. 13, 18, 20 og 23) samt et enkelt større i Institutets Skrifter (bind XIII). Disse arbejder drejede sig dels om matematiske problemer, hvor han som den første anvendte matrixregningen på udjævningsproblemet, dels om ti-

devandsundersøgelser og den hertil knyttede astronomiske korrektion for præcisionsnivelementet. Han tangerede således i disse sidste arbejder geofysiske problemer, der senere skulle blive hans vigtigste arbejdsfelt.

For Geodætisk Instituts direktør skete der imidlertid 1953 noget uforudset, idet chefen for Institutets seismiske afdeling, den verdenskendte seismolog, statsgeodæt, nu dr. phil. h. c. Inge Lehmann, der d. 13. maj 1953 ville fylde 65 år, ønskede at trække sig tilbage. På grund af Institutets stærkt begrænsede stab af videnskabelige medarbejdere var der ingen seismisk uddannet afløser til rådighed, og man opfordrede derfor den daværende afdelingsgeodæt Henry Jensen, der som nævnt havde vist en vis geofysisk interesse, til at forsøge at overtage den ledigblevne stilling. Han erklærede sig villig, og d. 25. febr. 1953 tiltrådte han tjenesten i seismisk afdeling. Det viste sig at være et lykkeligt valg, og d. 1. nov. 1953 blev han statsgeodæt og chef for afdelingen. Det lykkedes ham at ajourføre udsendelsen af de seismiske bulletiner og fortsætte den rutinemæssige udsendelse. Han indsamlede makroseismiske oplysninger om jordskælvet ud for Stevns 1954, og samme år udsendte han sin første seismiske artikel om dette jordskælv i Geodætisk Instituts Meddelelser (nr. 29). Det blev dog de mikroseismiske problemer, der kom til at fange hans opmærksomhed og som blev genstand for en række videnskabelige arbejder, der publiceredes i Institutets Meddelelser (nr. 34, 36 og 38).

I forbindelse med the International Geophysical Year, IGY, 1957-58, havde Institutets direktør besluttet at oprette en seismisk station på St. Nord i Nordgrønland, der derved ville blive den nordligste station på Jorden. Henry Jensen organiserede oprettelsen af stationen på udmærket måde både i henseende til bygninger, instrumenter og betjening, og han intensiverede den rutinemæssige aflæsning af seismogrammer. Specielt gennemførte han en systematisk aflæsning af seismisk uro, micro-seisms. Et resultat heraf blev hans doktorarbejde: *Statistical Studies on the IGY Microseisms from København and Nord*, der publiceredes i Institutets Meddelelser (nr. 39). 4 år senere kom endnu i Institutets Meddelelser en afhandling om seismisk uro (nr. 40). Inden da havde han skrevet en særdeles læseværdig og alment forståelig bog: *Jordskælv*.

Henry Jensen var lige som hele det videnskabelige personale ved Geodætisk Institut stærkt internationalt interesseret. Som medlem af Working Group on the Skagerrak Project deltog han i en integreret geofysisk undersøgelse af Skagerrak. Han deltog i en række General Assemblies i International Union of Geodesy and Geophysics, IUGG, der afholdtes i Oslo 1948, Rom 1954, Helsinki 1960, Berkeley 1963 og Zürich 1967. Han var medlem af den danske nationalkomité for IUGG og for Commission Seismologique Européenne, CSE. Han var præsident for CSE-subcommission on Microseism og vedrørende Explosions in North Europe, og han var præsident for hele CSE 1966-79. I denne forbindelse redigerede og udgav han *Papers Presented at the Ninth Assembly of the European Seismological Commission*.

I forbindelse med det amerikanske World Wide Standardized Seismograph Network modtog Geodætisk Institut 4 sæt instrumenter, som

Henry Jensen kunne anvende til reorganisering og nyoprettelse af seismiske stationer i Danmark og på Grønland.

I en årrække førte han tilsyn med Geodætisk Instituts bibliotek, ligesom han i en årrække var formand for foreningen af geodæter og for Dansk Geofysisk Forening. Han blev endvidere medlem af Akademiet for de tekniske Videnskaber, ATV.

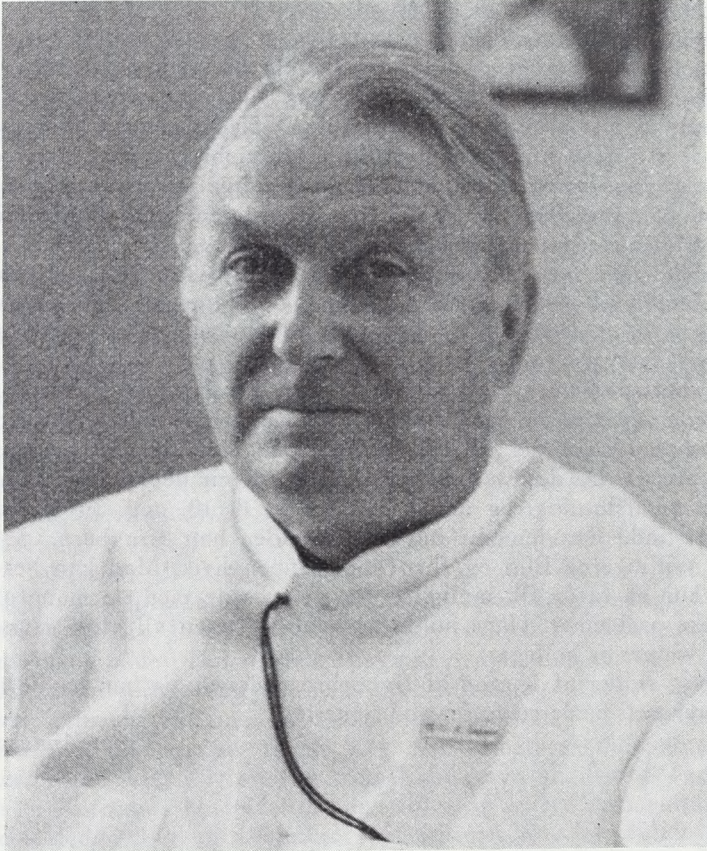
Københavns Universitet havde længe rådet over et professorat i geofysik, men af forskellige grunde var det ikke blevet besat. Efter et fornyet opslag blev Henry Jensen d. 1. jan. 1965 udnævnt til professor i geofysik. Han udarbejdede en studieplan, således at man allerede under et første dels studium kunne få et foreløbigt kendskab til dette omfattende fag, medens det videregående studium naturligt måtte være et anden dels fag. I denne forbindelse udarbejdede han: Forelæsninger over den faste jords fysik, der udkom 1970.

Nogle få dage før IUGG's General Assembly i Moskva 1971 ramtes Henry Jensen af meget alvorlig sygdom, der lammede ham og fratog ham talens brug. Denne tilstand varede tre år, men alligevel bevarede han et vist lyssyn, og noget af hans sidste tid gik med ved hjælp af hans trofaste hustru lektor, cand. mag. Gudrun Jensen, født Nielsen, som han havde ægtet d. 24. jun. 1939, at gennemgå hans bibliotek og overlade den geofysiske del til det universitetsinstitut i geofysik, som han havde oprettet. Da dette arbejde var afsluttet, var det som om han kun ønskede en afslutning, og den kom da også d. 10. aug. 1974, da han stille sov ind. Foruden sin hustru efterlader han fire børn, døtrene Hanne, tvillingerne Elin og Iben samt sønnen Erik. Man kan beklage, at han kun så få år fik mulighed for at arbejde med de mangfoldige geofysiske problemer. Hans milde og venlige væsen vil blive savnet af familie, venner og kolleger.

Han var ridder af 1. grad af Dannebrogordenen, og han havde modtaget forsvarrets hæderstegn for god tjeneste.

Einar Andersen

Dr. A.C.H. LARSEN was born in 1928 in Oslo, Norway. He received his M.Sc. in Geology from the University of Oslo in 1951, and his Ph.D. in Geology from the University of Oslo in 1954. He worked for the Norwegian Geological Survey from 1954 to 1960, and then for the Norwegian Petroleum Directorate from 1960 to 1967. He was a member of the Norwegian National Committee for the IAGLR and the Commission for the European Communities (CEC). He was president of the CEC-sub-committee on Microseismology and related Experiments in North Europe, and he was president of the whole CEC 1966-70. He has published several papers and edited the book "Papers Presented at the North Assembly of the European Seismological Commission".



A.C.H. Larsen.

Dr. A.C.H. LARSEN was born in 1928 in Oslo, Norway. He received his M.Sc. in Geology from the University of Oslo in 1951, and his Ph.D. in Geology from the University of Oslo in 1954. He worked for the Norwegian Geological Survey from 1954 to 1960, and then for the Norwegian Petroleum Directorate from 1960 to 1967. He was a member of the Norwegian National Committee for the IAGLR and the Commission for the European Communities (CEC). He was president of the CEC-sub-committee on Microseismology and related Experiments in North Europe, and he was president of the whole CEC 1966-70. He has published several papers and edited the book "Papers Presented at the North Assembly of the European Seismological Commission".

Dr. A.C.H. LARSEN was born in 1928 in Oslo, Norway. He received his M.Sc. in Geology from the University of Oslo in 1951, and his Ph.D. in Geology from the University of Oslo in 1954. He worked for the Norwegian Geological Survey from 1954 to 1960, and then for the Norwegian Petroleum Directorate from 1960 to 1967. He was a member of the Norwegian National Committee for the IAGLR and the Commission for the European Communities (CEC). He was president of the CEC-sub-committee on Microseismology and related Experiments in North Europe, and he was president of the whole CEC 1966-70. He has published several papers and edited the book "Papers Presented at the North Assembly of the European Seismological Commission".

Henry Cai Alexander Lassen

2. august 1900 – 13. august 1974

H. C. A. Lassen blev født på Frederiksberg d. 2. august 1900 som søn af kaptajn Niels Alexander Lassen og Astrid Marie Lassen, født Boldsen. En stor del af sin barndom, deriblandt krigsårene 1914–18, tilbragte han på kystdefensionens forter Prøvestenen og Trekroner, hvor hans far artillerikaptajnen var chef. Selv mindedes H. C. A. sin barndom med glæde. Han fortalte tit om sin søsters og sine egne ture til skolen i København: Hvorledes de blev roet ind i travaille bemandet med marine-soldater, som rejste årene som hilsen til de to små børn, som i de kolde vintermorgener blev sat i land ved Toldboden for at begive sig til skole. Denne barndom prægede H. C. A. Lassen i hans senere virke; hans ranke holdning, hans sans for orden og diciplin og hans egen respektindgydende fremtoning bar et tydeligt militaristisk præg, som stod i kontrast til hans afsky for krig og militarisme og hans kærlighed og omsorg overfor de svage og undertrykte.

I 1918 blev han student fra Metropolitanskolen og tog lægevidenskabelig embedseksamen fra Københavns Universitet sommeren 1924. Efter to års reservelægetid ved centralsygehuset i Holstebro kom han første gang til Blegdamshospitalet som kandidat i 1926 hos professor Bie. Her lærte Lassen infektionssygdommene at kende på et tidspunkt, hvor de terapeutiske muligheder var minimale. Han glemte aldrig i sit senere virke ved Epidemihospitalet at sætte infektionssygdommenes forløb under behandling i perspektiv til deres spontane forløb. Han nærede altid senere en dyb respekt for naturens egen helbredende kraft og en udpræget skepsis over for den påståede effekt af nye behandlingsformer.

Efter turnus ved Kommunehospitalets III. og V. afdeling og kandidat-tid på Dronning Louises Børnehospital blev H. C. A. Lassen i oktober 1928 ansat som assistent ved Statens Seruminstitut. I dette meget frugtbare miljø under dr. Thorvald Madsens ledelse begyndte han sine eksperimentelle studier af den naturlige resistens over for infektionssygdomme. Han var optaget af den grelle forskel i infektionssygdommens forløb hos velernærede børn og hos børn med fejlernæring. I depressionens år og kun ti år efter C. E. Bloch's opdagelse af vitamin A's betydning for Xerophthalmien var der talrige fejlernærede børn, som bukkede under for infektionssygdomme. Hans disputats, som gav ham doktorgraden ved Københavns Universitet i 1931, „Experimental Studies on the Course of Paratyphoid Infections in Avitaminotic Rats with Spe-

cial Reference to Vitamin A Deficiency“, blev til i de følgende års arbejde, dels på Statens Seruminstitut, dels på Universitetets Hygiejniske Institut hos professor L. S. Fridericia. På Statens Seruminstitut traf han den senere professor i almindelig patologi K. A. Jensen. Dette førte til et livsvarigt venskab og intimt samarbejde inden for behandlingen af infektionssygdommene.

Efter supplerende hospitalsuddannelse ved Bispebjerg Hospital afd. B, Kommunehospitalets III afdeling og De Gamles By kom han i maj 1933 påny som reservelæge til Blegdamshospitalet, hvor han igennem de følgende 34 år havde sin livsgerning, fra 1937 som overlæge og fra 1939-1957 som professor i epidemiologi. Under sin tid som chef for Epidemihospitalet oplevede H. C. A. Lassen en fantastisk udvikling: I de første år var serumbehandlingen netop sat i system ved infektioner forårsaget af pneumokokker, meningokokker og Haemophilus influenzae. Sulfonamidernes fremkomst i 1935 medførte en revolution i behandlingen af infektionssygdommene. Under og efter krigen skyllede de store epidemiske sygdomme påny hen over landet i krigens og flygtningestrømmens spor. I 1945 rullede de hvide busser med ofrene fra koncentrationslejrene ind i Epidemihospitalet, som var den første station, der stod rede for at hjælpe de talrige udhungrede mennesker, som havde alvorlige infektionssygdomme. I 1944 behandledes den første patient i Blegdamshospitalet med penicillin, og i de følgende år blev en konstant strøm af nye antibiotika introduceret og gennemprøvet i Blegdamshospitalet. Infektionssygdommene skiftede karakter: difteri forsvandt helt, scarlatina og dysenteri forsvandt næsten, bakteriel meningitis blev forvandelt fra en dødelig sygdom til en behandlelig sygdom med betydelig bedre prognose. Stivkrampe, tuberkulose, tyfus og paratyfus blev stedse sjældnere. Denne tilbagetrængen af de epidemiske bakterielle sygdomme førte dog ikke til inaktivitet i Epidemihospitalet. I 1952 skyllede den katastrofale polioepidemi ind over landet. I løbet af efterårsmånederne behandledes ca. 3.000 tilfælde af polio i Epidemihospitalet. De talrige patienter, som havde respirationslammelse, oversteg hurtigt de få muligheder, der var for behandling i „jernlungerne“. I denne situation viste Lassen sit store talent for at lede og organisere en storstilet indsats og for at improvisere i en akut og uoverskuelig situation. Sammen med sine medarbejdere Fritz Neukirch og Mogens Bjørneboe og med sin veltrænede stab af sygeplejersker, tog Lassen kampen op mod den frygtelige sygdom. Bjørn Ibsen blev tilkaldt fra Kommunehospitalet, og man begyndte at tracheostomere og overtrykventilere de mange patienter. 600 medicinske studenter blev organiseret i hold som ventilatører, og igennem måneder førtes der et velorganiseret slag for at afbøde epidemiens virkninger. Midt i dette hektiske arbejde formåede Lassen at organisere et forskningsarbejde for at opklare polioens epidemiologi, et arbejde der i de følgende år gav flere vigtige resultater.

Med indsatsen under polioepidemien var der skabt grundlaget for, hvad der senere blev til intensiv terapi. Efterhånden som poliomyelitis blev bekæmpet ved vaccination, kastede H. C. A. Lassen sig over andre anvendelsesområder for den nye terapiform, der herved var skabt. Tetanus, polyradiculitis, forgiftninger og andre former for respirationsinsufficiens blev behandlet efter de samme principper og Epidemihos-

pitalets respiratorafdeling blev forbilledet for lignende afdelinger i udlandet. Megen hæder blev Lassen og hans medarbejdere til del for denne indsats. Mest glædede det ham, at der i 1955 ved Hôpital Claude Bernard i Paris og i 1958 ved poliocentret i Toulouse oprettedes „Centre Henry Lassen“. Sine erfaringer samlede han sammen med medarbejderne i bogen „The Managements of Life-threatening Poliomyelitis“, Edinburgh 1956. Han var igennem mange år formand for forretningsudvalget i Landsforeningen til Bekæmpelse af Børnelammelse og var vicepræsident, præsident og ærespræsident ved flere internationale poliokongresser og leder af WHO kursus i behandlingen af livstruende poliomyelitis i København i 1955.

H. C. A. Lassen glemte aldrig de poliopatienter, som efter epidemien blev tilbage som kroniske respiratorpatienter. Han arbejdede ihærdigt med at få skaffet disse patienter tålelige vilkår, helst uden for hospitalsmiljøet, og han rejste lige til sin afsked rundt en gang om året for personlig at tilse sine gamle poliopatienter.

Med de store epidemiske sygdommes tilbagetrængning skabtes intet tomrum i Epidemihospitalet. Nye opgaver blev taget op, særlig skal fremhæves H. C. A. Lassens indsats i bekæmpelse af hospitalsinfektionerne, som blussede voldsomt op omkring 1958–1960, og hans indsats forbundet med oprettelsen af klinisk mikrobiologi som et selvstændigt speciale. Manglede de hjemlige opgaver, påtog han sig opgaver i udlandet og gennemførte flere missioner som tilkaldt ekspert i forbindelse med epidemier i udlandet, således i 1955 i Island, 1956 i Holland, 1957 i Rumænien og i 1959 i Grækenland. I 1963–64 havde han orlov og fungerede i denne tid som overlæge ved Dansk Røde Kors' undervisningshospital i Kongo.

Samtidig med denne enorme indsats inden for infektionssygdommenes behandling og bekæmpelse, formåede Lassen at påtage sig mange andre opgaver. Således var han sagkyndig ved retslægerådet 1956–1967, redaktør af Ugeskrift for Læger 1942–1945, redaktør af Danish Medical Bulletin 1954–1967, og medstifter og formand for tropemedicinsk forening. En ganske særlig relation havde H. C. A. Lassen til Frankrig. Han var en stor beundrer af fransk kultur og åndsliv og var medstifter af og formand for den dansk-franske lægeforening. Han tilbragte gerne sine ferier i Frankrig og tilbragte sit otium på sit landsted i Drôme. H. C. A. Lassens indsats her og i udlandet indbragte ham talrige ordener og hædersbevisninger. Selv om han tilsyneladende var usårlig i sin op-højede indstilling til tilværelsen, var han alligevel meget følsom og afhængig af omgivelsernes bedømmelse, en dualisme, som kunne gøre det vanskeligt at omgås Lassen for dem, som ikke kendte ham tilstrækkelig. Mange har betegnet H. C. A. Lassen som arrogant, men denne arrogance var bevidst og hans adfærd ofte iscenesat. Dette vil „Professorens sygeplejersker“ vide. Hans stuegang med den pertentlige – næsten rituelle overholdelse af isolationsforanstaltningerne, havde to væsentlige formål: Patienterne blev beroliget, de følte, at deres tilfælde nu var i hænderne på en enestående kapacitet. Personalet fik en følelse af sikkerhed og tryghed over for de smitsomme sygdomme og følte sig usårlige, når blot de fulgte Lassens eksempel og isolationsteknikkens regler. Uden for pavillonen måtte H. C. A. Lassen ofte tørre en tåre af kinden – han plejede at undskylde sig med, at vinden fik hans øjne

til at løbe i vand; men de, der kendte ham, vidste, at han under sin skal havde et blødt og medfølende sind.

Som underviser såvel for studenter som for de mange læger fra ind- og udland, der passerede gennem Epidemihospitalet, kom Lassen til at stå som en god pædagog. Hans entusiasme over for de typiske sygdomsbilleder og over for naturens egen evne til at helbrede virkede smittende. Hans evne til at stå fast på en behandling og til aldrig at give op har dannet skole. H. C. A.'s eksempel vil blive fulgt, og hans indsats vil blive husket af mange.

Klaus Jensen